

15.

56.

BIBLIOTEKA KORNICKA

Ms. Q. 2

BK 715



BK 715



Qontra dolores Capitis
 Th. con putredine capitis
 Th. Ammoniac mureis
 Th. ibi Ambrosiana
 Th. ibi De tomica f. xxv
 Th. ibi Beeta Th. ibi Camomilla
 Th. ad purgandum caput Th. cepe
 Th. con apertu vaporu ad caput
 Th. Coriander Th. ibi Celidonia Th.
 ibi Edera tiesteris et acborrea Th. ibi
 Pragana Th. ibi Sarcopeltata Th.
 ibi Treus con dolores ex rancia
 lida Th. lupulus et ibi lantidula
 Th. ibi apellat Th. ibi maiorana
 Th. ibi Angella Th. con doidem
 Th. ibi Nempfa Th. ibi portula
 ca q. sedat sedum calida Th. ibi pa
 paver Th. ibi Rosa Th. ibi Ro
 maina Th. pro doloribus et rancia
 calida Th. Solaria et ibi Diler
 montana Th. ibi Sarcodes arabias
 Th. de edudo fragmate de capite
 Th. Galina Th. ibi Spiranata
 Th. pro dolores q. d. Ber pilla Th.
 Th. pro lax Th. Th. rattachons
 de simplicibus lax abnms ad
 purgandum caput Th. Eufor lin
 Th. con fugidas Passumobli. ca
 stor Th. ibi Spodid

Qontra dolorem quingum
 Th. ibi Aristologia rotunda
 Th. ibi Euglosa Th. ibi fu
 musterre Th. ibi menta Th. ibi
 Orygana Th. pro sanibus ibi pa
 zitida Th. ibi Squilla Th. ibi la
 lina Th. Olina Th. ibi Alimien
 Th. ibi viride es Th. ibi Butirid

Qontra dolores Oculo
 Th. ibi Absintem Th. ibi
 Acorne Th. ibi Agriomo
 ma Th. ibi Assarum Th. ibi An
 rucula mureis Th. Bequa
 Th. ibi Basilicon Con Lino
 Oculorib. Zionia Et ibi
 Galatitid Et ibi Geranium
 Th. ibi Camomilla Con p. ruc
 tu oculorib. Cepe ad Secu
 pul sacum Oculorib. Sorig
 den Et ibi Celidonia Et ibi
 Endyma Et ibi pementum
 ibi Jussquams Con p. am
 ibi Juius Con apertu Th. ibi
 ibi Juius Et ibi Juius
 Et pro dolore in oculo Th. aqua
 rana Et in aqua de sedat
 Oculorib. Nigella Et ibi
 tro sem Th. ibi postegm Et
 Rosa Th. Ruyga Et ibi Ro
 zime Et ibi Ribes Con ob
 talma Th. Sarcodes citam
 Th. pro acuro rancia Th. Squilla
 Th. ibi Galia Th. propalpe
 Th. Epichimidis Con
 red Th. Saxa Th. lincum
 Th. anebrosite Th. Oculorib. Zor
 mentilla Et ibi Vinca Et ibi
 Alis Epacris Et ibi Ampel
 ibi Jaba Et i. aqua Et ibi
 gult Et ibi Jaba Et ibi Colida
 Th. ibi Jaba Et ibi Jaba

Qontra dolores Cerebri
 Th. ibi llamendula Et ibi
 Th. ibi Cassia Et ibi aquorana
 Et ibi Nasturem Et ibi p. ruc
 tu Th. prolegre Th. ibi p. ruc
 Th. Ruyga Et ibi Rosmarina
 Et ibi Smapis Et ibi Sarc
 dos arabias Et ibi Spiranata
 dos Th. ibi Car dambum
 Th. Th. ruc Th. ibi Maris
 Et ibi Sarcodama Et ibi
 Jaba Et ibi Storax

S Barbantresada
 Th. ibi Alrothum Th.
 ibi Cepe



De doloribus oris

Con fereor oris ibi ab
sinter Et ibi apin
aristologia rotunda Et ibi
nocturna Et ibi viter
Et ibi tomia Et ibi Emoglo
Et ibi Cyperus con cato
Et ibi Scaldona Et vicia
Et sciam ibi fumate Et
sarcobn oris ibi Rapa
Et ibi meuta Et ibi mavorana
Et ibi Moraq Et ibi penta
Et con pmdms euz cont
forsonem ems ibi Rosa Et ibi
Rapha Et de appofemate
Et ibi Smapis Et ibi fagus
Et ibi Scitadus aulid
Et al colam r apo remaoy
Et ibi da pures Et ibi Du
loffa Et ibi Carum Et ibi
Emogloffa Et ibi pentafon
Et ibi Equila Et ibi poma
Et ibi Smapis Et ibi Scitad
Et ibi pmdms ems Et ibi Omopu
Et ibi pmdms ems Et ibi pmdms
Et ibi pmdms ems Et ibi pmdms

De doloribus maxillae

Et ibi Cyperus Et ibi
Cirexi Et ibi narid
Et ibi fangms ibi por.
Et ibi pmdms ems Et ibi pmdms
Et ibi opilacm Et ibi Sa
radus aulid Et ibi fangms
Et ibi pmdms ems Et ibi pmdms
Et ibi vicia Et ibi Ca
fora Et ibi Solra memms
Et ibi Coralla Et ibi Ema
tites Et ibi Scitad Et ibi
vicia Et ibi Epodim Et ibi
Corandif

Contra dolores aurium

Et ibi Aneli Et ibi
Auron Et ibi Beta
Et ibi Suxpa papaver Et
Et ibi Canapns Et ibi Embla
Et con vms ammdm labe
Et ibi alaq Et ibi Ebney
Et ibi fangms Et ibi fangms
Et ibi fangms Et ibi fangms
Et ibi fangms Et ibi fangms
Et ibi fangms Et ibi fangms
Et ibi fangms Et ibi fangms
Et ibi fangms Et ibi fangms

Et ibi Aligella Et ibi paritura
Et ibi pollegum Et ibi papaver
Et ibi polus Et ibi Rubea hirtu
Et ibi Camila Et ibi Baly Et
Et ibi dga pasturis

Contra smiditate et dimiditate

Et ibi absintem Et ibi ce
pe Et ibi Edera arboria
pro smiditate Et ibi fangms Et ibi
Ranteq Et ibi Camila Et con
tinnid Et ibi fangms Et ibi fangms
Et ibi Amigdale Et
Et ibi viticola Et ibi le apra

l. ducmas capilloz Et rubiacos

Contra alopecia

Et ibi ab
sinter Et ibi abrotan
Et ibi Alora Et ibi Alora
Et ibi apin Et ibi Agodileno
Et ibi Beta Et ibi Capillg venci
Et ibi Cepe Et ibi Canapns Et
Et ibi Cupatom Et ibi fangms
Et ibi Nemfar Et ibi Rapham
Et ibi Smapis Et ibi Scitad
Et ibi fangms Et ibi fangms
Et ibi fangms Et ibi fangms
Et ibi fangms Et ibi fangms

Et appropina in guttur Et fangms

Contra Squantia

Et ibi Cepe Et ibi Canapns
Et pro vmla Et ibi Propns Et ibi
Et ibi fangms Et ibi fangms
Et ibi fangms Et ibi fangms
Et ibi fangms Et ibi fangms
Et ibi fangms Et ibi fangms
Et ibi fangms Et ibi fangms

3. l. fangms

Contra itezia

Et ibi ab

Et ibi Acorus Et ibi acetosa
Et ibi altatenge Et ibi apud
Et ibi Artimefia Et ibi appan
Et ibi Atropex Et ibi Ambro
fiana Et ibi Borago Et ibi Cala
ment Et ibi Cembraea Et ibi
Cachina Et ibi Camomilla Et ibi
Camepiferos Et ibi Cuscuta
Et ibi Cichonia Et ibi diptam Et
ibi Endimia Et ibi Empatorum Et
ibi Epas Et pro nigra uel
auis Edera sic stis Et ibi in
pulis Et ibi pectus Et ibi
pocuaflon Et ibi Rosmarin Et
ibi Rubra bintar Et ibi Sparag
Et ibi Squilla Et ibi Galio Et
ibi Spiranardus Et ibi Spiracla
ra Et ibi Rembarbata

in humeris aquibus
in Spuchluna

Quot idrope scindropist
Et ibi desinter Et ibi diu
vum Et ibi appan Et ibi
amercula moris Et ibi Arnogla
sa Et ibi Ambrosiana Et ibi
fidellus Et ibi Actomca Et ibi
Calamq sine stis Et ibi Canapa
Et ibi Sanceris acton Et ibi dy
tamq Et pro frigida Cansan
Et ibi Edera sic stis
Et ibi fmg sic Et ibi pmetia
Et ibi pios Et ibi lupula Et ibi
Lappacm Et ibi Lumbula ex cisa
frigida Et ibi Maorant Et ibi
Maphang Et ibi Radix Et ibi
Rosmarin Et ibi Squanda Et
ibi Galia Et ibi Sambucq Et
ibi Saxifraga Et ay loto fenn dca
et y p p p p p p p p p p p p p p p p
ibi loppand

Contra opilato sepatis
Et splems adaperien.
Inppas Th pmoq li ab
sinter Et ibi Edera Et ibi ac
tuosa Et ibi Agimoma Et ibi
Albigenge Et ibi apud Et ibi

Artimefia Et ibi Arisa
logia rotunda Et ibi Arpa
Et ibi Artimefia moris Et
in p p p p p p p p p p p p p p p p
lissa Et ibi Agnus casti
pro spleme ibi p p p p
Et ibi Actomca Et ibi p p p p
carepna Et ibi p p p p Et
coferaron Epas p p p p
Et p calefacat y p p p p
Et ibi p p p p p p p p p p
oma Th pro Epate ibi
za Et ibi Cembraea Et
Camomilla Et ibi Camepif
Et pro Epate ibi Capilla
Et ibi Cuscuta Et ibi Curo
mer Et ibi Endimia Et ibi
Empatorum Th pro Epate
Epatura Et pro spleme
Et ibi Edera sic stis Et
Et ibi fmg sic Et ibi fmg
Et p splems alemian
Et ibi fmg Et ibi fmg
Et ibi fmg Et ibi fmg
Et pro Epate ibi fmg
Et p spleme et dicitur em
ibi loppand Et ibi lupula Et pro
dicitur eipibi Kapachm Et
ibi loppand Et ibi loppand
con dicitur eipibi apellata
Et ibi galia Et ibi galia
Et ibi apellata Et ibi galia
vnlm Et ibi galia
con apostea splems ibi
imfay Et ibi origanum Et
ibi p p p p Et ibi p p p p
Et ibi p p p p Et pro Epate
ibi p p p p p p p p p p p p p p p p

Con Calore Epatis
Th plus Et ibi lopp Th
pro splems Kapachm Th
p splems dicitur em
Th ad p p p p p p p p p p
ibi loppand Et ibi loppand
in p p p p Et ibi loppand
Et con p p p p p p p p p p
ibi loppand Et ibi loppand
Th pro spleme ibi loppand
Et p p p p p p p p p p
con dolores calidos Et p p p p
ibi loppand Et ibi loppand
p p p p p p p p p p p p p p p p

Et ibi Sacados adm p pro
Spleue Et epaterib Sacados
axalib Et ibi Spargus p
pro apofteate Splemsi ibi
Epater p pro Epaterib Sa
ax Et ibi Euxyloga p pro
Spleue Splemsi ibi Spleue
Sua Et p Epate ibi Spleu
uax di Et ibi Spiraclha
Con tumoc Epaterib p
mili Et p Spleu alato
Et ibi vma

Ad alidib Epax habetib
ibi attrplex Et ibi aruogla
Et con Salepitor Epax ibi
Capituz hemy Et ibi Euh
ma Et ibi Epada Et ibi Ne
mhu Et ibi portulaca Et ibi
pappaver Et ibi Rosa Concre
calescopia Et ibi Solabid Et ibi
Empyria Et ibi Embuipa Et
ibi Epicanard Et ibi Spua
clha Con omnia plemz
Epaterib Alce epahod Et ibi
Colaspinda Et ibi Rebarba Et
ibi Scamona Et ibi Zene Et
Samarandi Et iuxta m fura

Quint Dolores dectus
deum q ibi alba Et
ibi areosa Et ibi alid
Et ibi Anpologia zoida Et
ibi Anxonta unyis Et ibi
Anuoglosa Et ibi agodillus
Et ibi Anglosa Et ibi Be
tonca Et ibi Selidoma Et
ibi Elabornus mpx Et ibi E
bulus Et pro sim pro dente
ibi Edera vixtus Et ibi Sp
gang Et ibi Camcola Et
ibi Ayclassa Et ibi Mille
folid Et ibi Ayenta Et ibi
Moracep Et ibi Angela
Et ibi Paety Con pmpoc
dentu ibi portulaca Et ibi
poru Et p mmbz ipoy Et
ibi pentaploy Et ibi Pnta
Et ibi Sinapiol Et ibi Spu
qud Et i spta Et i Axglar
Guz

Et ibi Coluquida Et ibi Olina Et ibi
Laudam Et ibi mayu Et ut aia or
ant ibi Surtud

Quint Dolores vetris p
ibi Agnoma Et ibi Amos Et
ibi Aneti Et ibi Agard Et
ibi attrplex Et ibi Anxonta m
Et ibi Agadilly Et ibi Agnoca
Et ibi Duplicon Et pro laxacon
ems ibi Anoma Et ibi Carum
Et ad molliuand ventu ibi Repe
Et ibi Custata Et con fluxu vch
ibi Junyrens Et con fluxu que
vch ventu p melle p h Et ibi
qalua Et ibi Moracep Et ibi
lyexon gho Et ibi Mastur en
aquaten p ad struq vete
ibi pentaploy Con fluxu vch
papame pro laxacon ventu
Radix p de abspatione fluxu
ibi Ribes Et ibi Spmaccha p de
Lorsombz vetris ibi p lce mdu
tam Et ibi Spargus Et ibi Spi
canardi Et ibi Spira celum p
p porsombz p Recepta Con flu
un ems p ibi Ax m fluxu vch
Rospa Con fluxu ventu vch
vch Et ibi Olina Et ibi poma
Et ibi vum q q et acm p vch
Et ibi Campyora Et ibi Dol
arumeny Et ibi Corally Et ibi
Ematice Et ibi Bezill Et
ibi vichold Et ibi Spodm q
ad laxad vete ibi vch
Et Argum Et p vchombz vch
p m m m Et con p passus fluxu
vch Et ibi Axus lurbatq
puz

Quint Dolores pulmonis
ibi Anuoglosa Et ibi
Anuoglosa Et pro pmpul
moniacs ibi Camomilla Et ibi
purondus Et ibi lild Et ibi
yalua Et ibi maiorana Et ibi
yellatou Et ibi quentid Et ibi
p astu en aqua Et ibi pentaplo
Et ibi Spmaccha Et ibi Brachya
Et ibi Recepta Et ibi Celoma Et
ibi liquaa Et ibi ffionz Et ibi

Sum
kus
uast

ram
vata
men
leso
ib
ar
ttulnd
tate
cudo
melt
pym
p ag
kud
p m

Et u
Et ib
cup
hmm
hez
ib
Ad
atim
dme

Cap
ib

Junibe. Et ibi. Canez. Et ibi. Ro
kus. Et ibi. Simla. Et ibi. Prop. Et ibi.
Vastrom. Et i. lignum.

Quoniam dolores et tumores
in membrorum sibi. Et ibi. Agmo.
ma. Et ibi. Axon. Et ibi. P.
vanta. v. s. ma. Th. q. m. d. r. a. m. d. u.
vata. ibi. D. r. o. m. a. Et ibi. Gala.
mentis. P. z. o. m. l. e. z. d. o. l. o. r. e. t.
le. s. p. o. m. b. z. f. i. g. i. d. i. z. u. l. a. E. m. l. a. Et
ibi. E. b. n. l. z. Et. con. h. m. o. r. e. s. m.
a. r. t. i. o. n. i. s. p. e. c. a. t. e. z. u. l. i. G. e. r. m. o. d. a.
t. t. u. l. u. s. Et. ibi. p. a. r. i. t. a. n. a. E. o. h. s. c. a.
t. a. t. e. m. d. z. u. l. i. p. a. p. a. n. e. z. Et. ibi. z. a.
c. a. d. o. s. a. r. a. b. i. u. m. f. l. c. o. n. m. a. f. a. c. t. i. o. n.
m. e. l. l. i. z. i. b. i. S. e. m. p. r. i. m. a. Th. d. i. p. m. d. e. b. i.
p. r. i. m. i. t. e. c. a. l. e. f. a. t. a. p. l. i. E. u. d. i. m. a. Et. i. b. i.
f. l. a. g. n. a. Et. i. b. i. l. a. c. t. u. r. a. Et. i. b. i. p. o. r. t. i.
f. l. a. u. s. Et. i. b. i. p. l. a. z. z. i. b. i. R. o. s. a. Et. c. o. n.
p. r. a. n. d. y. p. r. e. l. i. G. r. a. b. z. e. t. i. b. i. d. u. m. z.

Quoniam dolores uictuandi
Th. ibi. Axon. v. s. ma. Et
ibi. E. m. l. a. Et. i. b. i. E. b. n. l. z.
Et. i. b. i. N. e. m. f. a. z. Et. i. b. i. p. e. n. i. p. l. o.
Et. i. b. i. a. l. t. e. a. Et. i. b. i. a. n. e. m. Et. i. b. i.
E. u. p. e. r. u. s. Et. i. b. i. f. l. a. g. n. a. d. Et. c. o. n.
h. m. o. e. s. m. a. r. t. i. o. n. i. s. p. e. c. a. t. e. z. u. l. i.
G. e. r. m. o. d. a. t. t. u. l. z. Et. i. b. i. f. u. m. p. e. r. q. z.
I. b. i. m. e. l. l. a. z. a. Et. i. b. i. m. a. n. d. r. a. g. a. p. a.
Et. i. b. i. N. a. s. t. r. o. m. Et. i. b. i. N. e. m. f. a. z.
a. d. c. a. l. e. f. a. t. i. o. n. e. m. I. b. i. G. a. r. a. d. o. s.
a. r. a. b. i. u. m. Et. i. b. i. G. a. r. a. d. o. s. a. r. a. b. i. u. m. E. o. n.
d. u. m. i. n. e. s. m. e. n. t. a. r. i. b. i. v. s. i. n. a. i.

Quoniam dolores pectoris
Th. ibi. Alled. Et ibi. Aned.
Et ibi. Prancavresma. Et ibi.
Capillus rami. Et ibi. Encumet.
ibi. Simla. Et ibi. Senaana. Et

ibi. Pappus. Et ibi. Pecos. Et
ibi. Sumperus. Et
ibi. Galus. Et ibi. Galva. Et ibi.
apellat. Et ibi. Gernand.
Et ibi. Vastrom. Et ibi. G.
fueren. ad. h. m. Th. u. d. s. h. i. g.
f. a. n. y. m. z. p. e. c. t. o. r. i. b. i. p. o. l. i.
h. o. n. f. i. n. i. s. p. r. o. s. t. i. t. p. a. p.
n. e. z. Th. G. u. r. a. d. Et. i. b. i. l. i. g.
r. i. a. Et. i. b. i. p. i. n. g. Et. i. b. i. m. e. l. l. z.
Et. i. b. i. S. e. m. e. n. l. i. m. Et. i. b. i.
R. a. f. a. u. s. Et. i. b. i. R. a. d. i. z. Et. i. b. i.
G. y. m. a. c. h. i. Et. i. b. i. D. r. a. g. a. r. i.
Et. i. b. i. a. m. e. r. a. Et. i. b. i. S. e. a. l. i.
o. p. a. d. e. s. t. h. e. n. z. h. m. o. e. s. m. e. n. t. o.
I. b. i. S. e. t. p. i. l. l. i. Et. i. b. i. p. i. o. l. a. Et. i. b. i.
v. r. t. i. c. a. Et. i. b. i. v. a. l. e. r. i. a. n. a. Et. i. b. i.
E. p. i. a. u. a. r. d.

Quoniam dolores her
uorum Th. ibi. A. r. e. t. u.
Et ibi. Amprosana. Et ibi. Cyre
us. Et ibi. Simla. Et ibi. P. a. g. n. a.
Et. i. b. i. S. e. m. i. a. n. a. Et. i. b. i. f. a. n. z.
d. u. l. a. Et. i. b. i. m. a. r. o. r. a. n. a. Et. i. b. i. f. a.
f. u. r. o. m. Et. i. b. i. N. e. m. f. a. z. Et. i. b. i.
h. i. r. e. t. i. n. Et. i. b. i. G. a. t. t. i. o. n. Et. i. b. i.
R. a. c. a. d. o. s. t. i. e. m. Et. i. b. i. G. a. r. a. d. o. s.
a. r. a. b. i. u. m. Et. p. r. i. s. t. e. l. b. z. Et. i. b. i. G. a. m.
b. u. z. Et. i. b. i. S. a. l. i. n. a. Et. i. b. i. G. r. a. m.
E. o. n. n. e. r. u. o. r. e. c. o. t. r. a. t. i. o. n. i. b. i. u. l.
p. r. o.

Quoniam artelitas passios
Th. ibi. A. p. a. n. d. Et. i. b. i. S. e.
t. o. n. i. c. a. Et. i. b. i. C. a. t. h. a. p. u. n. a.
Et. i. b. i. P. l. e. b. o. r. u. s. a. l. b. u. m. Et.
ibi. P. l. e. b. o. r. u. s. n. i. g. e. r. Et. i. b. i. E. l. i. n.
l. u. z. Et. i. b. i. G. e. r. m. o. d. a. t. t. u. l. z. Et.
ibi. I. n. s. p. i. a. n. z. Et. i. b. i. G. e. r. o. n. i. a. l. z.
Et. i. b. i. p. u. e. t. z. Et. i. b. i. p. o. l. i. p. o. d. i. n.
Et. i. b. i. p. e. n. t. a. p. l. o. z. Et. i. b. i. R. a. p. a.
Et. i. b. i. G. r. a. n. a. r. d. Et. i. b. i. v. s. l. e. z.
Et. i. b. i. E. u. s. t. e. l. i. u. m. Et. i. b. i. S. a. n. d. a. l. i.
Et. i. b. i. C. a. p. u. r. i. s. Et. i. b. i. a. l. u. m. i. n. Et.
ibi. S. u. l. f. u. r.

Ad extrahendum spiritus
et telas *th. arystolo*
na rotunda et ibi Berberis
et ibi Prigina et ad extrahendum
ad os facti ibi Serpentina
et telam ibi amonla minus
et ibi Berberis et ibi raga
rens et ibi Dragand et
ibi Sapo

Contra combustionem ignis
in aqua *th. ibi aruo*
glossa et ibi Bleta et
ibi Zuxa pastoris et ibi
Alum et ibi Mora celi et ibi
Nastur om et ibi paritana
Conspicua ex igne ibi Sam
na et ibi Temper vira et
pro igne ibi Sambura et ibi
Lapideus carbata

Contra saccum ignis *th. ibi*
attriplex et ibi Aruogla
sa et ibi Bleta et ibi
Zuxa pastoris et ibi Corian
den et ibi Stramen et ibi Mul
le folium et ibi Nastur om et ibi
Phritania et ibi Pentapilon et
ibi papaver et ibi Scapryna

Contra dolorem *Ami*
*ibi Aneti *th. ad pens**
ita am ibi Aaron et ibi

Amicna morus et ibi Dracarsma
th ad pntas am ibi Prigina
th ad hypericid onfina am ibi Cere
et ibi Emilia et ibi Melliloti et
ibi Nutria et ibi Rosmaria et
ibi Scabiosa et ibi vuga pastore
et ibi Cauri

Contra dolorem vesice *th. ibi*
attriplex et ibi Cypellid
qm co fect distillatum vrin et ibi
Eucumer et ibi Emilia et ibi Sem
na et ibi pteos et ibi yctilid et
Memfay et ibi portulaca et ibi
Siler marum et ibi Sumina et ibi
Saxifraga et ibi Spiracelina et ibi
Serpilid

Contra dolorem virge *th. ibi Aneth*
et ibi Aesculoz
*et ut ubi erugat *th. ibi Corian**
et ibi Eucumer et ibi Emilia et p
*erectione vire *th. ibi punga et ibi yct**
*lilot *th. p vige co yctilid acob ex**
*re luer aru *th. ibi Alce Epating**
et ibi litar ym et ibi Antia

Contra fluxum sanguinis *th. ibi*
Arvus et ibi Arctiosa et
ibi Aruoglossa et ibi Berberis
et ibi Saphiron et ibi Corian
*et ibi pteos *th. et vae conlien**
*terya et ibi pteos *th. et vae**
et ibi Mullefolium et ibi plus et ibi Squand
et ibi Salix

Contra fluxum Emoroidarum *th. ibi*
Arctiosa et ibi Aneth et
*ibi Aaron et ibi Aruoglossa *th.**
*ad aperied Emoroidas am *th. ibi Cere**

Et ibi
ibi
ma
dor
mari
per
osa
et ibi
aliq
lign

Et ibi
rem
Bali
gap

Et
con
glay
rus
Diph
mou
Ber
ibi
ibi
lup
mst
alot
mer
ibi
et ibi
ma
pad
per
ibi

Et ibi Cepe Et ibi Cyprius Et
ibi prios Et ibi yellitoid Et ibi
yaxplid Et ibi portulaca Et ibi
porri Et ibi pentaplon Et ibi Ro
marinus Et ibi Rbes Et adan
periens Emoroidasida Bauli
lofa Et ibi Zaxus Barbatus
Et ibi rga pa poy Et ibi Em
olig Et ibi bene Et ibi lupo
lignu

QONT pntis sanguis Et ibi
Amifila mixis Et ibi Detoria
Et ibi Centaurea Et ibi Capilla
voney Et ibi Equanid Et ibi
Galio Et ibi Scyllid Et ibi
gapa poy

QONT dolores Stomachi
Et ibi allen Et ibi Amicos
Et ibi Berberus Et ibi Bashi
ton Et ibi Calamida Et ibi Curo
gloza Et ibi Cusida Et ibi Cipe
rus Et ibi Calama plem hie Et
Dyptam Et ibi Emila Et ibi Fe
mentis Et ibi Sarcopilata Et
Bemana Et ibi Propus Et
ibi prios Et ibi Jambucus Et
ibi fringus Con dolos uigili
lapidus Et ibi lactuca Et ibi le
mstris Et ibi Mentia Et ibi yel
aloid Et ibi Anorana Et ibi
yex malis Et ibi Nasturid Et
ibi Penna Et ibi Origanid
Et ibi petropid Con frigidu
ma rga Et mte pna fignada
paritah Con ar doem ygnu
portulaca Et y ad furatid ems
ibi pollegm Et ibi porri Et

ad p dunt q fudo de couly
yflus Et y pnygd fma fe
ymchari Rosa Et ibi Ra
phams Et ibi Radix Et ibi
Rubeatmory Con mfl. In
rom fna rbi Solub Et ibi
Squid Et ibi Sparag Et
Samina Et ibi Silla Et ibi
Salina Con mordato y
ibi Spinaardi Et ibi Spica
pellua Et ibi Scyllid
vetroptad cig Et ibi Zax
barbaty Et ibi Viola Con
inflator ems rbi rga poy
Et ibi valedana Et ibi
ma Et ibi Olma Et ibi
Vind tra vretid quias Et
ibi gura Et ibi Stora Et
ibi Scamouca Et ibi Lina
mond Et ibi Zamazina
Et ibi pncid Et ibi Sarda
mond Et ibi Trocy Et ibi
Calamg aromatoz Et ibi
Sarcopli Et ibi Galinba
Et ibi pny mprata Et ibi
Penponthid Et ibi Sand
Et ibi pnyber Et ibi Tito
ma Et ibi Cyprius Et ibi
Sarcalam Et ibi alodipna

QONT vetositates ynyfla
tiones Et ibi allen Et
ibi Amicos Et ibi Brancare
fina Et ibi Curo gloza Et
Dancoxcha Et ibi Curo
Et ibi Emila Et ibi femela
Et ibi Sarcopilata Et ibi
prios Et ibi yellitoid Et
y auorana Et ibi y ruy
alls Et ibi yasturid Et
ibi pet ploy Et ibi polli
pddm Et ibi pollegm Et
Nutha Con mfland rbi y
yand Et ibi Ericadosatid
Et ibi Amisid Et ibi Caru
Et ibi Sal

generalis smaragdus coriandri et ibi
Lunum et ibi apella et ibi ayca
Et ibi Rosa et ibi Rosmarinus et ibi
Spiranardi et ibi Bekpied et ibi Enle
Et ibi Berli

Contra venosa animalia qd ibi ibi
rotam et ibi alaa et ibi danya
Et ibi agnomia et ibi aristologica
ga Et ibi tiorca et ibi dandis et
ista figurat serpentes con pucturas
Scorpionis ibi caruma con morse
rubi camq; ibi cope et ibi dptamud
qma col figurat athena venenosa de domo
Et pro venenat ibi Ebnly et ibi f
mculy et ibi Demana et ibi fym
qns et y morse camq; aut Scorpionis
ibi asela ysa et ibi jawana con
Scorpionis ysa con et ibi jawana con
Et ibi Neglea con pobi venenosu
druant con morse aut dntionem homis
ibi Abrotam et ibi arora et ibi are
tosa et ibi Annula mruis et con mor
Drams ibi ibi aruoglossa et ibi dgo
dillus et ibi Detonia et ibi Drauca
vismy et ibi Dm ppa stop et contra
morse Thivi pla Trioma et ibi
Calamit et ibi Rayny et ibi fym
vrens et ibi Nastumb qma col figurat
De domo con morse venenosu ysa con
Th p venenans pombing ibi pethaspa
Th p dreppe venenis ibi Radia et pa
pim con Scorpion et con venenat
Sabud; et morse ibi Ruyga et ibi
et mvenet moy md fndy barclan
Th pro morse Serpents ibi Ruyga et
ibi Serpentia et con venenat et
male haa de pette yda ibi Satrioer
ibi Sacadas et ibi et ibi Spargis
Et y morse Camdila Cambing et y
morse vepuli Salma et ibi Druca
celanda et ibi Serpita et con pmo
Norpuy ibi Ruynd barclan et ibi
Salmilla et ibi dpa pafte et
con morse camq; d hots sa hnes
et Auellane et i camq; et ibi Edq
Et ibi Lepus

Th ad facie dū venenat; ibi Allen

De febribus qd ibi
Abrotam et ibi Amos
qstans et ibi dyme et
ibi dplex et ibi aruoglossa
Et ibi Borago et ibi Verberz
y lanna et ibi Centurea et ibi
Camomilla y rotam y ibi ca
pillis venenat pro p dntionem
mpanem ibi Camomilla y p p
Et ibi flegit ibi dperno
Et pro quid diana ibi tanga
pma et ibi Lunum et y la
anaph Endima Th pro febribus
et con et quid dntionem
Et ibi Panca Th y dntionem
de flegit ysa et ibi Elebor galle
Et ysa ysa et dca tice et
pro dntionem flegit flegit
con et dntionem ysa ysa
ibi Lunum y col dntionem
Et y dntionem ibi Lunum Th pro
quid dntionem ysa ysa et ibi
anaph et Th y dntionem ysa
ibi et ibi dntionem et ibi dntionem
alio et pro dntionem ysa ysa
ibi ysa con arna ysa ysa
mfa et ibi polapadim ysa
et dntionem et ibi p dntionem
pro dntionem ysa ysa ysa
pro et dntionem ysa ysa ysa
dntionem ysa ysa ysa ysa
con dntionem ysa ysa ysa
Gandali et ibi dntionem et ibi dntionem
na con dntionem ysa ysa
con dntionem ysa ysa ysa
ibi dntionem et pro dntionem
Cassa fista et ibi Mana
Et ibi dntionem ysa ysa
Prima et ibi dntionem ysa
Rigues ysa ysa ysa ysa
yda et ibi Camomilla et ysa
yda et ibi dntionem ysa ysa
et ysa ysa ysa ysa ysa

Contra vices et lincos
et astazides qd ibi dntionem
et ibi Abrotam et ibi
yda et ibi Amos et ibi dntionem

Squilla

Pro epileptis abs con
 Epileptiam Th ibi Dry.
 tloga Loga et cetera zoida
 Et ibi amantia tioris Et ibi. Beu
 nina Et ibi. Oxonia Et ibi. Curian
 dex Et ibi. Eleborus niger Et ibi.
 Stramen Et ibi. Juniperus Et ibi.
 Prunus Et ibi. Ymorana. Et ibi. pe
 taflegi Et ibi. Ritha Et ibi. Rosmar
 na Et ibi. Siler montani Et ibi. Si
 naps Et ibi. Squilla Et i. Sena
 ana Et ibi. Tuberose Et ibi. Coraay
 Et ibi. Suesiv Et ibi. Castor

Quoniam doloze pudibundoz et
 zenu Th ibi. Centaurea et
 ibi. Cypria Et pro Remba
 ibi. Cypria Et ibi. Calama silve
 stis Et ibi. Fenesta Et p. zene
 ha prios ad us Et ibi. Mycelis
 tum Et ibi. Origani Et ibi. por
 culaca Et ibi. Siler montani Con.
 fluxu zenu et opilaconuli Sq
 uilla Et ibi. Serpetana Et ibi.
 Spargus Et ibi. Saxifraga Et ibi.
 Spiranardi Et ibi. Spiraclera
 Et ibi. Serpilla Et ibi. Viola

Quoniam testiculoz inflatoz
 ibi. Corlaudy Et i. Musgamo
 Et paposteate yozgria yelalga
 Et ibi. Hemifar Con. doloze yozdila
 Salma

Pro prouidenda
 Th con ardoze yozmerla
 alga Et ibi. Corvud Et ibi.
 alba kenge Et ibi. Amegost
 ibi. apid Et ibi. affarin Et ibi.
 affodila Et con ardoze yozme
 ibi. Brancaxima Et i. Dm
 pistoris Et i. Priona Et
 ibi. Calamido. Et ibi. Ventana
 Et ibi. Camomilla Et ibi. Cus
 cuta Et ibi. Cypria Et ibi.
 Calama silvestris Et ibi. da
 nis coctus Et ibi. Emilia Et
 ibi. Ymorana Et i. Remba
 Et ibi. Brana pas Et ibi.
 Brancaxima Et ibi. Lemgus Et
 ibi. Cypria Et ibi. Lunegla
 Et ibi. apille polni q. diffini
 tate veme Et ibi. yenta Et
 ibi. Pasturum agudo Et i. Pipet
 la Et i. Origani Et ibi. yelbo
 plid Et ibi. yozdila Et p. dist.
 curon yozme ibi. yozdila Et ibi.
 pastinaca Et ibi. Raphanus
 Et ibi. Radix Et ibi. Ruffate
 ibi. Resingina Et ibi. Raza
 Et ibi. Ruffa tinctus Et ibi. Si
 ler montani Et i. Squilla Et
 ibi. Scardos cidm Et ibi. Spar
 quis Et ibi. Samna Et ibi. Qu
 topendria Et ibi. Galma Et ibi.
 Ymorana Et i. Ymorana
 Et ibi. Serpilla Et ibi. Viola
 Et ibi. Yozdila Et ibi.
 yaledana Et ibi. Orobus Et
 ibi. yozdila

Quoniam litaxia doloze
 capit sa oblimonez apo
 stema flegmatia Th ibi.
 tagma casta Et ibi. Cypria
 Et ibi. Emypis Et ibi. Serpilla
 in Et ibi. Cypria

Yozdila

Quoniam tenasimonez
 ibi. Artimesia Et an
 brosiana Et ibi. Basilicon

Ad stremitatē siccitatis
Thibi. Precos Et ibi. Lamedu
ca Et ibi. Smapis

Ad sompnum profundū
Thibi. Tepe Et ibi. Anem Et
Supjams Et ibi. Fuctura Et ibi.
yhdia Et ibi. gyndragora Et
hemfa Et ibi. papante Et ibi.
Plus Et ibi. vbla Et ibi. vma

Contra pestilentiam ubi acco.
sa Et ibi. Riles Et ibi. Dor.
mentilla

Ad veneratōem sanguinis
Thibi. Borago Et ibi. Spha.
gala Et ibi. Parula Et ibi. paph.
nam domophora Et ibi. ydina
Et ibi. Citonia Et ibi. Edas

Contra dolorem in guttibus
Thibi. Asarum Et ibi. Baphis

Ad vocem clarificandam
Thibi. Alced Et ibi. Squilla Et
Thibi. Aneta

Contra putredinem apud
Thibi. Alca Et ibi. Scapilla

Contra excretionem acetosam
Thibi. Bergonia f. xv

Contra callosos pedes
Thibi. Tepe Et ibi. Loppain Et ibi. Balus Et
am veritas. Thibi. po. Thibi.
ca

Ad sudorem provocandum
Thibi. Tulamē Et cum sudem
Thibi. Ragna Et ibi. Puce Et ad sud.
gens sudor. Thibi. Plus Et cum nim.
vni sudor. Thibi. Roga Et ibi. Rosina.
ma Et ibi. Sambuca

Contra caucem Thibi. Celido.
ma Et ibi. ycellota Et ibi. Ser.
pentata Et ibi. Formetilla Et ibi.
pctura Et ibi. Alame Et i. ad mald. can.
vnde es

Contra debilitatem ex fatiga et via
Thibi. Formetilla Et ibi. tart.
masa. Et ibi. Camomilla

De corpore segetum
Thibi. Coupa Martilag. m. p. u. s.
m. arye. Thibi. arnyglosa Et ibi. Ba.
oma Et ibi. Pexing Et ibi. Memfa.
Thibi. ad. Thibi. Thibi. Thibi. Thibi. Thibi.
Thibi. Squilla Et ibi. Olina Et cum
nodolo. Thibi. Thibi. Thibi. Thibi. Thibi.
Thibi. Thibi. Thibi. Thibi. Thibi. Thibi.
Thibi. Thibi. Thibi. Thibi. Thibi. Thibi.

Contra singultum Thibi. Aue.
tu Et ibi. Susenta Et ibi. ycellata
Et ibi. Scolopendria

Ad demigrandum capillos
Thibi. A. terre stis Et ibi. Mora.
cepi Et ibi. Sambuca Et ibi. Salina

Contra fungositas alced et
Thibi. Dipam Et ibi. Hermodactyl.
Et ibi. Radix q. vni. Thibi. p. venen. op.
qesat Et ibi. viticola

Contra spasmodum Thibi. arysto.
gia longa Et ibi. Precos Et ibi.
puce Et ibi. Squam. Et i. Bem.
lum Et i. semgreid

Contra
las
Thibi. p.
Thibi. p.
Et ibi.

Con
Thibi. p.
Thibi. p.
Et ibi.

Con
Thibi. p.
Thibi. p.
Et ibi.

Con
Thibi. p.
Thibi. p.
Et ibi.

Con
Thibi. p.
Thibi. p.
Et ibi.

Con
Thibi. p.
Thibi. p.
Et ibi.

Con
Thibi. p.
Thibi. p.
Et ibi.

Con
Thibi. p.
Thibi. p.
Et ibi.

Con
Thibi. p.
Thibi. p.
Et ibi.

Con
Thibi. p.
Thibi. p.
Et ibi.

Con
Thibi. p.
Thibi. p.
Et ibi.

1976
suddem
et ad sid.
con mima
de Resina.

a. Celido
et ibi. Ser.
a. et ibi
9 mal d. can

audia
et ibi. un
la

tan 46
ag m. p. d. s.
et ibi. Ba
a. Mem. fa
ibi. Cepe
lina. Et con
appan. Et
a. fin. m.
ibi. Rue.
a. yella. ssa

villus. ibi
ibi. Mara.
ibi. Salina

allen. Et
ex mod. d. h. l. g.
m. p. venen. o. s.

ibi. ar. y. s. o. l. s.
e. o. s. Et ibi.
Et i. Beme

Cont autem i pustulas ma
las ^{ignis} h. ag. mona. h. i. scabiosa
h. pro pustulis. i. h. ar. n. o. g. l. o. p. a. e.
h. i. p. u. s. a. p. a. s. t. i. e. t. i. b. i. p. a. r. u. t. a. i. a.
Et ibi. S. al. y. Et ibi. S. t. o. r. u. x.

Cont Scrophulas h. acetosa et
ibi. capis. v. e. n. e. r. i. s. Et ibi. f. e. c. e. s. Et
ibi. l. e. p. t. e. m. Et p. n. o. d. o. l. o. s. t. r. a. l. g. i. t. o. r. p. e.
Et ibi. S. m. a. p. i. o. s.

Cont Citates h. Bleta et i
Broma et ibi. S. a. r. t. a. m. q.

Cont timorem sanguinis Motu
ibi. y. m. o. r. a. n. x. Et ibi. S. b. n. c. y. Et
ibi. y. e. n. t. a.

Cont timorem et ordeolud
affodillus et ibi. Rosa

Ad dysolud. S. lac. cognatid. h.
Car. t. a. m. q. Et ibi. S. b. n. c. y. Et ibi. y. e.
t. a. r.

Cont tremore manuum h. Salina
Et sissmas. y. a. r. e. Et pedu. Et am. Et
p. o. l. i. a. r. d. u. m. q. s. i. a. f. i. g. u. e. r. i. b. i. t. a. m. q.

Ad apertu. p. r. o. v. o. n. d. u. p. e. r.
y. e. n. t. a. Et ibi. p. o. l. l. e. g. i. m. Et ibi.
p. u. l. e. s. Et ibi. S. m. a. m. o. m. d. Et ibi.
t. a. r. m.

Cont constipacionem h. yalma
Et ibi. S. t. o. r. a. e. t. i. Et ibi. p. o. r.
t. u. l. i. a. Et ibi. p. a. d. u. Et ibi. S. p. i.
m. q. u. a. Et ibi. p. r. e. n. a. Et ibi. v. i.
m. Et ibi. S. a. f.

Cont carbuncu. h. S. y. e. l. l. a. Et
S. a. c. u. d. o. s. t. u. m.

Cont dolores lumborum h.
p. o. r. n. Et ibi. S. p. a. r. g. u. s.

Cont fugis aeris h. i. h.
l. e. x. p. o. t. u. m. Et h. o. n. s. i. s. s. i. a. s.
a. f. i. g. u. e. r. i. b. i. R. a. p. a. Et ibi.
o. l. i. m. a.

Pro curibus fractis
ibi. S. a. l. a. m. a. s. t. i. n. e. s. t. i. e. Et
ibi. f. r. a. g. a. r. i. a. Et ibi. f. r. a. x. i. m.

Cont dolores dor. s. i. h. b.
S. p. i. n. a. r. q. u. a. Et ibi. S. i. e. c. e.
m. o. l. t. a. m.

Cont dolores Maxillarum
ibi. y. i. l. l. e. p. l. u. d.

Cont timore collige.
p. a. s. t. m. a. c. a.

Pro licentia h. b.
R. o. s. a.

Cont dolores linguarum
d. i. u. s. s. i. m. a. s. s. a. l. u. m. Et ibi. p. o. r. n.
l. a. a. e. t. h. y. e. l. l. e. t. i. c. e. s. s. e. a. s.

Cont dolores gutturis
ibi. S. i. t. o. m. a.

Cont pruritu. h. b. S. q.
n. a. n. t. u. d. Et ibi. S. a. l. i. n. a. Et
ibi. S. r. o. b. y. Et i. S. u. n. t. a. s.

Cont dolorem Anxore
ibi. y. a. s. t. i. e.

rubeos
lib. lxxx

Cont discoloris acro faciei
lib. p... ..
lib. et ibi... ..
lib. et ibi... ..
lib. et ibi... ..

Alouca... ..
Cataplasma... ..
in... ..
lib. et ibi... ..
lib. et ibi... ..

et obum
glossa et
ignis

Diversa... ..
re... ..

Dijam... ..
in... ..
Dys... ..
Dra... ..
D... ..

gros

Cont... ..

... ..
Dij... ..
D... ..
... ..

ser.

... ..
... ..
... ..
... ..

... ..
... ..

petasi

Pro... ..
... ..

... ..
... ..
... ..

olandi

Gab... ..
... ..
... ..

Oz... ..
... ..
... ..

inund.

Corro... ..
... ..

Ox... ..
... ..
... ..
... ..

figura

... ..
... ..
... ..
... ..
... ..
... ..
... ..

... ..
... ..
... ..
... ..
... ..

q' effiat

... ..
... ..
... ..

... ..
... ..
... ..
... ..
... ..

roma
gala et

Ar. p. 101. In quo accipit sulphur originem agrorum Et pulvis generat
manifesto primario dimittit illud et figurat

¶ Et qui hinc corpus sui sicut vult hinc ab eo hinc 74 hinc
aque addita dicitur in vultis sicut ¶ Et dicitur in vultis

¶ Et liquor sanguinis mundificat sicut dicitur eius aspectus est
vultus in sicut dicitur sicut dicitur ad eum dicitur sicut dicitur

¶ Et liquor cui si deficiat accipit vultus dicitur sicut dicitur
et potest dicitur dicitur sicut dicitur et dicitur et dicitur dicitur

¶ Sicut pullus optima vultus dicitur sicut dicitur corpus absque sicut dicitur
cum dicitur corpus vultus et sicut dicitur in qua vultus dicitur

¶ Et dicitur dicitur sicut dicitur sicut dicitur sicut dicitur
luna vultus que sicut dicitur sicut dicitur sicut dicitur

¶ Et dicitur sicut dicitur sicut dicitur sicut dicitur sicut dicitur
sicut dicitur sicut dicitur sicut dicitur sicut dicitur

¶ Et dicitur sicut dicitur sicut dicitur sicut dicitur sicut dicitur
sicut dicitur sicut dicitur sicut dicitur sicut dicitur

¶ Et dicitur sicut dicitur sicut dicitur sicut dicitur sicut dicitur
sicut dicitur sicut dicitur sicut dicitur sicut dicitur

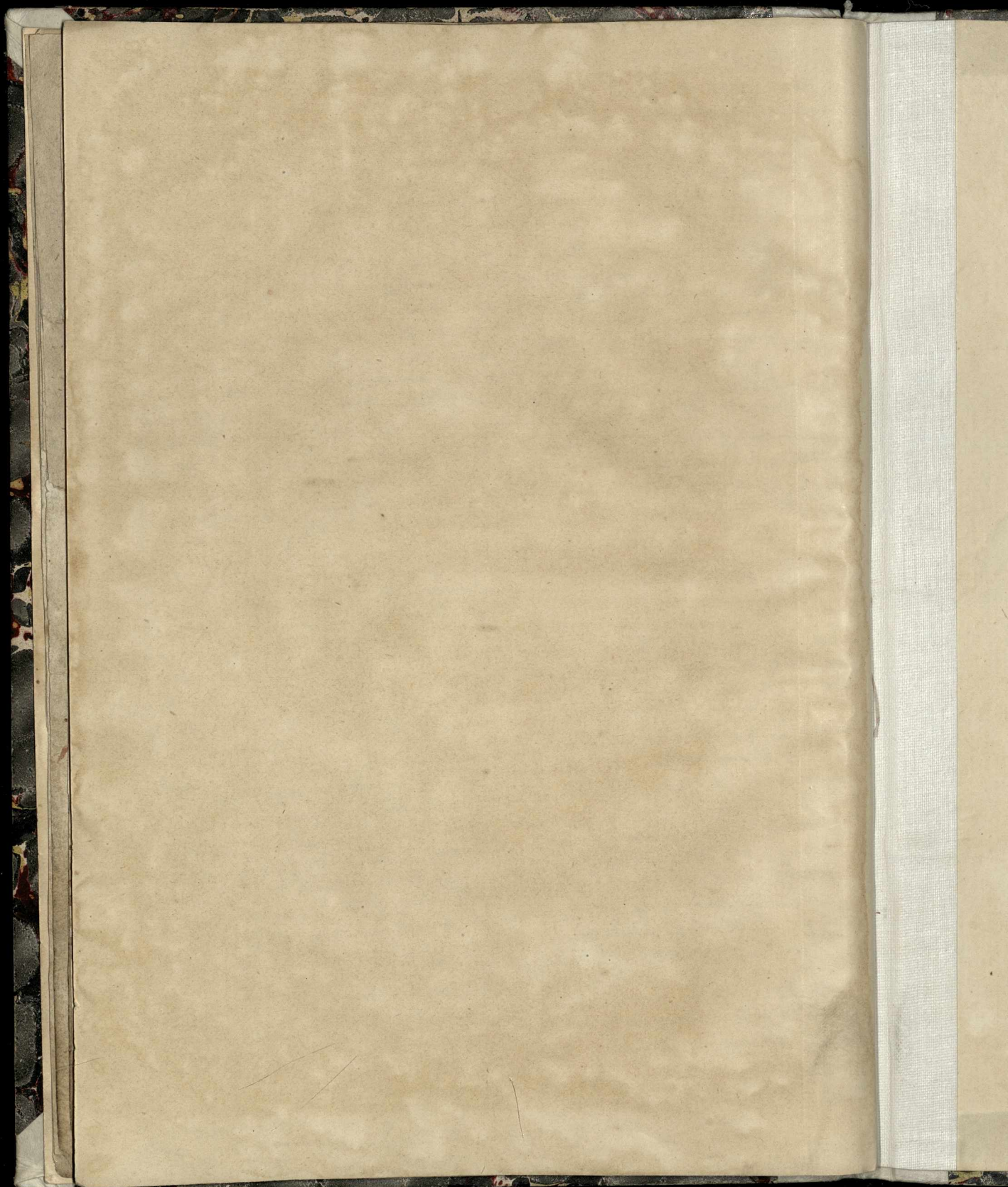
¶ Et dicitur sicut dicitur sicut dicitur sicut dicitur sicut dicitur
sicut dicitur sicut dicitur sicut dicitur sicut dicitur

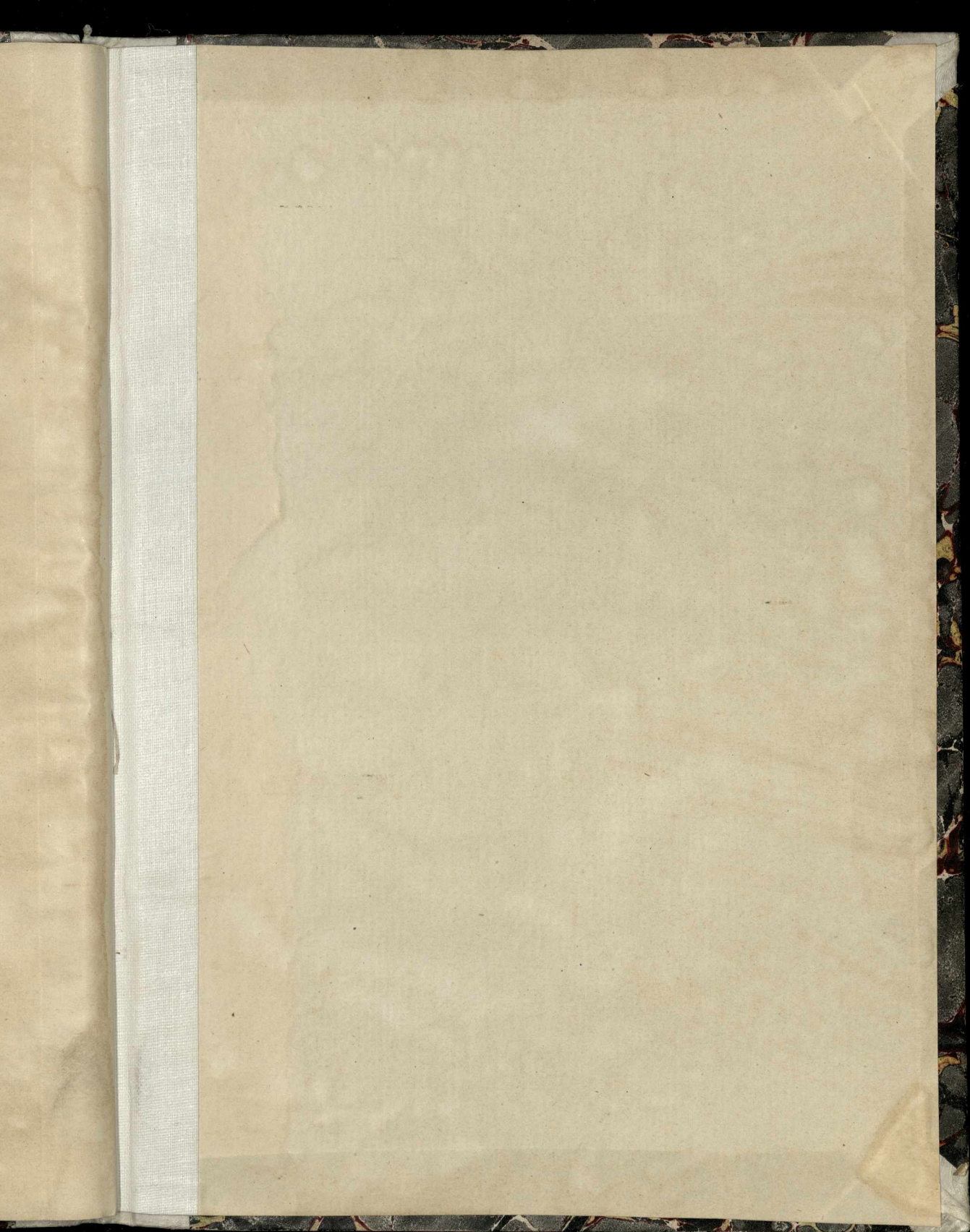
¶ Et dicitur sicut dicitur sicut dicitur sicut dicitur sicut dicitur
sicut dicitur sicut dicitur sicut dicitur sicut dicitur

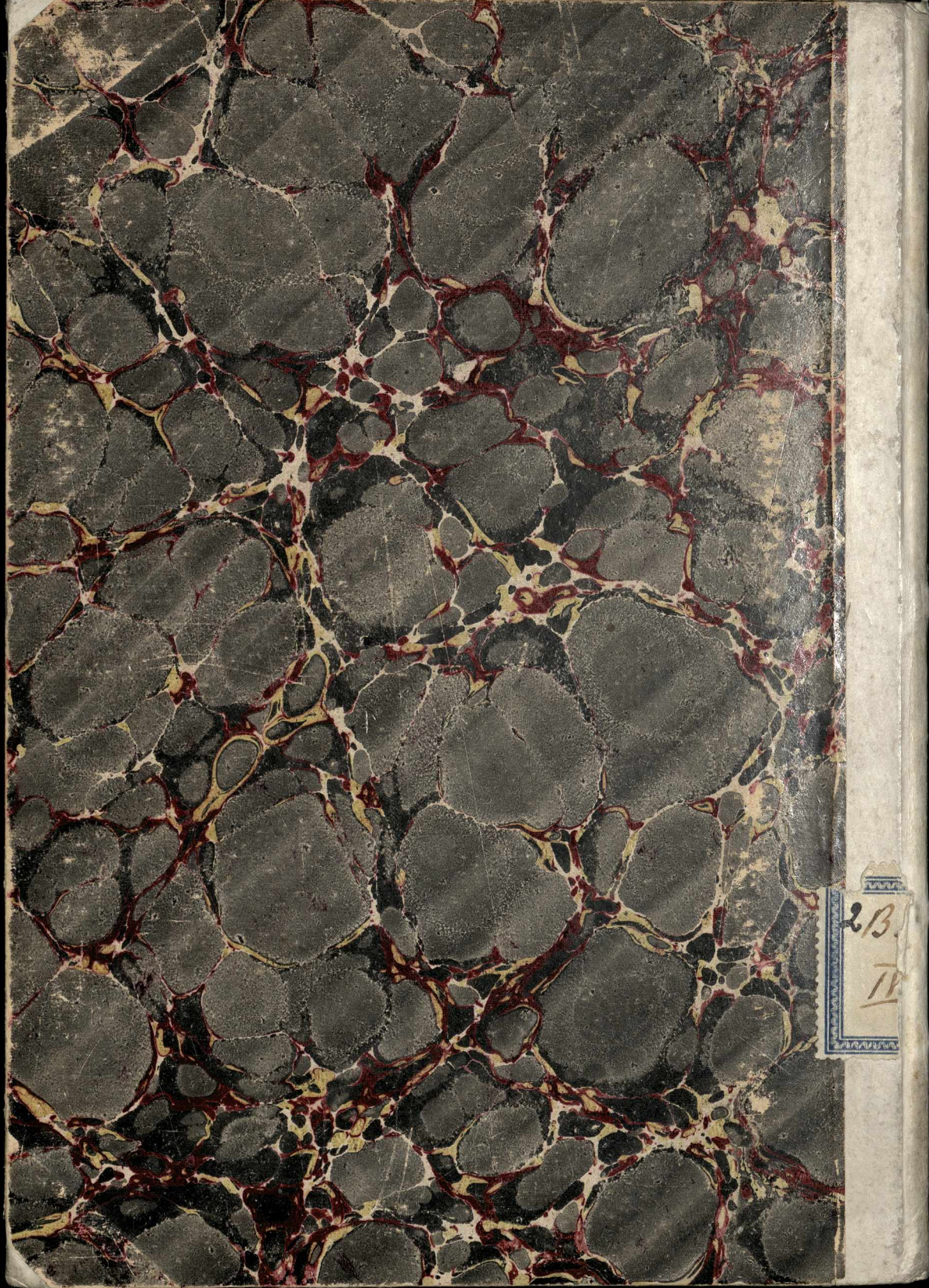
¶ Et dicitur sicut dicitur sicut dicitur sicut dicitur sicut dicitur
sicut dicitur sicut dicitur sicut dicitur sicut dicitur

¶ Et dicitur sicut dicitur sicut dicitur sicut dicitur sicut dicitur
sicut dicitur sicut dicitur sicut dicitur sicut dicitur









213
IV

