





UNIWERSYTETU  
ARTYSTYCZNEGO  
IM. MAGDALENY ABAKANOWICZ  
W POZNANIU  
I ZAPROSZONYCH ARTYSTÓW

 Uniwersytet Artystyczny  
Im. Magdaleny Abakanowicz  
w Poznaniu

 Wydział Rzeźby  
Uniwersytet Artystyczny  
Im. Magdaleny Abakanowicz  
w Poznaniu

 GALERIA SZTUKI  
WSPÓŁCZESNEJ  
WE WROCŁAWIU



# STRATEGIE PRZESTRZENNE #5

06.03.2026–31.03.2026

**GALERIA SZTUKI WSPÓŁCZESNEJ WE WŁOCŁAWKU**  
**UL. MIEDZIANA 2/4, 87-800 WŁOCŁAWEK**



**KURATORZY:**

**JAROSŁAW BOGUCKI**

**RAFAŁ KOTWIS**



Uniwersytet Artystyczny  
im. Magdaleny Abakanowicz  
w Poznaniu



**WYDZIAŁ RZEŹBY**  
Uniwersytet Artystyczny  
im. Magdaleny Abakanowicz  
w Poznaniu

10	JAROSŁAW BOGUCKI
12	STANISŁAW BRACH
14	MICHAŁ FURMANIAK
16	IZABELA GRUDZIŃSKA
18	ANNA ILSKA-GRUCHOT
20	TOMASZ JĘDRZEJEWSKI
22	WIESŁAW KORONOWSKI
24	RAFAŁ KOTWIS
26	MARIA KRASNODĘBSKA
28	ELŻBIETA LESZCZYŃSKA-SZLACHCIC
30	SYLWIA MARSZAŁEK-JENERALCZYK
32	PIOTR MASTALERZ
34	MARCIN MIELCZAREK
36	IGOR MIKODA
38	WIESŁAW NAPIERAŁA
40	PAWEŁ OTWINOWSKI
42	IREK PACHLIŃSKI
44	MARTYNA PAJĄK
46	MARCIN RADZIEJEWSKI
48	MAREK RUSZKIEWICZ
50	ROBERT RUTKOWSKI
52	KONRAD SMELA
54	MARCIN SMOSNA
56	PAULINA STOKOWSKA
58	KATARZYNA SZAREK
60	MICHAŁ WIELOPOLSKI
62	SZYMON ZWOLIŃSKI

## Strategie Przestrzenne

Pisząc o cyklu Strategie Przestrzenne, organizowanym przez Katedrę Rzeźby i Otoczenia Uniwersytetu Artystycznego im. Magdaleny Abakanowicz w Poznaniu, mamy świadomość pewnego napięcia: jesteśmy kuratorami, ale jednocześnie sami jesteśmy twórcami. Znamy więc przestrzeń nie tylko jako pole ekspozycji, lecz jako pole pracy, ryzyka, błędu i decyzji materialnej. Być może dlatego wybieramy powściągliwość zamiast dominacji.

Nie narzucamy tematów. Nie budujemy tezy, którą należałoby zobrazować. Formułujemy ramy teoretyczne – szerokie pole namysłu nad prze-

strzeżnię jako doświadczeniem estetycznym i relacyjnym. Interesuje nas przestrzeń aktywna, taka, która współtworzy znaczenie. Resztę pozostawiamy artystom. Najważniejszą decyzją jest zaproszenie konkretnych osób. To akt zaufania, ale też odpowiedzialności. Wierzymy, że wolność twórcza jest poważnym zobowiązaniem.

Jako praktycy wiemy, że najlepsze decyzje rodzą się często poza planem. Dlatego nie oczekujemy ilustracji założeń, lecz autentycznej odpowiedzi. Zdarza się, że artyści pokazują prace bardziej ryzykowne, bardziej surowe, czasem takie, które w innym kontekście pozostałyby w pracowni. W tej sytuacji nie muszą wpisywać się w cudzą narrację – mogą skonfrontować się z przestrzenią bez pośredników.

Nasza rola bliższa jest aranżerowi niż autorowi





wystawy. Kiedy do galerii przyjeżdżają skrzynie i paczki, zaczyna się etap, który można by opisać językiem badań empirycznych: konfrontacja wyobrażeń z materią. Skala, ciężar, faktura, opór materiału wobec światła – wszystko to weryfikuje wcześniejsze ustalenia. Rozpakowywanie prac jest momentem niemal dziecięcej ciekawości, choć staramy się zachować akademicką powagę. Z różnym skutkiem.

Aranżacja polega na budowaniu relacji. Analizujemy osie widzenia, dystanse, rytm przejść. Czasem przesunięcie obiektu o kilka centymetrów zmienia całą strukturę doświadczenia. W takich chwilach teoria ustępuje miejsca intuicji – a intuicja, jak wiadomo, bywa najbardziej wyrafinowaną formą wiedzy.

Nie budujemy napięcia ideologicznego ani nie produkujemy nadmiaru interpretacji. Pozorny chaos – wielość języków, materiałów i postaw – zaczyna z czasem krystalizować się w czytelną strukturę. Forma staje się tutaj najcenniejszym doświad-

zeniem. Nie jako ilustracja myśli, lecz jako jej materialne spełnienie.

Pytanie „co artysta miał na myśli?” nie znika, ale przestaje dominować. Najpierw jest wrażenie. Emocja. Bezpośrednie spotkanie ciała z obiektem. Interpretacja może przyjść później, jak komentarz do doświadczenia, które już się wydarzyło.

Naszą strategią jest stworzenie warunków. Ograniczamy własną widoczność, aby wzmocnić obecność prac. Być może właśnie dlatego, że sami jesteśmy twórcami, wiemy, jak ważne jest to odsunięcie się na bok. W przestrzeni wystawy nie chodzi o to, kto mówi najgłośniej, lecz o to, czy forma potrafi wybrzmieć.

Jeśli coś się tu porządkuje, to nie za sprawą deklaracji, lecz dzięki uważności. A jeśli pojawia się moment, w którym wszystko nagle „zaskakuje” – wtedy wiemy, że strategia, choć dyskretna, zadziałała.

*Kuratorzy*



FOT. TOMASZ KAMIŃSKI

## Strategie Przemienne #5

Cykl wystaw pod tytułem „Strategie przemienne” ma już swoją 5. edycję – kuratorzy wystawy po raz kolejny zgromadzili akademików z Katedry Rzeźby Uniwersytetu Artystycznego im. Magdaleny Abakanowicz w Poznaniu oraz zaproszonych artystów. Dr hab. Jarosław Bogucki i dr hab. Rafał Kotwis kontynuują koncept, tak niepopularny w ówczesnych czasach, bowiem sprzeciwiają się autorskiemu kuratorstwu opierającemu się na indywidualnym kodzie znaczeniowym, do którego artyści próbują się dopasować, tworząc na zadany temat, a nie z wewnętrznej potrzeby i przekonania.

Koncepcja wystawy przywraca podmiotowość artystom, a to krok w stronę uwolnienia sztuki od zewnętrznych wpływów i tematów. Takie rozwiązanie stawia autonomię twórcy i niezależność dzieła na pierwszym miejscu; artysta tworzy przede wszystkim dla wyrażenia własnego przeżycia, języka artystycznego i doskonalenia warsztatu. Oznacza to, że priorytetem jest osobista wizja, która nie musi zostać uzasadniona przez cele społeczne, polityczne czy komercyjne. Tworzenie staje się manifestacją wolności i indywidualności. Sztuka w tej perspektywie ma moc poruszania emocji, pobudzania wyobraźni i tworzenia głębokich, subiektywnych relacji między twórcą a odbiorcą. Założenie to nie wyklucza tego, by dzieła pełniły funkcje społeczne. Wielu artystów używa własnej



FOT. TOMASZ KAMIŃSKI

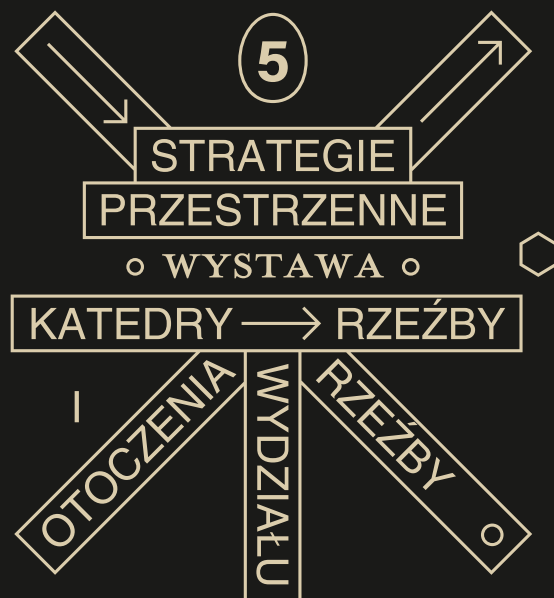
autonomii jako punktu wyjścia do krytyki, zaangażowania czy refleksji nad problemami współczesności. Autonomia nie prowadzi, moim zdaniem, do izolacji od współczesnego świata, lecz może być pretekstem do skutecznej ekspresji krytycznej – niezależne środki formalne często pozwalają przekraczać utarte sposoby mówienia o istotnych kwestiach.

W „Strategiach przestrzennych” twórca ma zupełną dowolność w wyborze pracy, którą zaprezentuje, a w efekcie, to na nim spoczywa odpowiedzialność za własne dzieło. Rolą kuratorów jest wybranie grupy artystów i zaangażowanie wystawy tak, by prace wchodziły ze sobą w relacje, zachęcające do zmysłowego doświadczania i refleksji. Ta różnorodność jest jednym z największych walorów tej wystawy. Ekspozycja jest bogata wizualnie, ale również daje pole do refleksji nad współczesną rzeźbą.

Tradycyjny warsztat rzeźbiarski przenika się z no-

woczesnymi technikami, co możemy namacalnie zaobserwować. Organiczna rzeźba w marmurze bezpośrednio wchodzi w relację z monumentalną, kanciastą realizacją z pianki poliuretanowej. Realizacje wykonane drukiem 3D tworzą dialog materiału i idei twórczej z rzeźbami odlanymi w metalu czy z ceramiką. Niezwykle bogaty przekrój idei, technik i materiałów prowokuje widza do zastanowienia się nad tym, jak współcześnie interpretowana jest rzeczywistość i jak sam ją odbiera. Sprawia to, że wystawa ta jest niezwykle wartościowym wydarzeniem, nie tylko dlatego, że przywraca artyście podmiotowość, uwalniając go od wpisywania się w wyznaczone schematy, ale również daje obraz współczesnej sztuki niezależnej. Zderzenie artystów z różnych środowisk twórczych pozwala na celebrowanie wolności i indywidualności współczesnej rzeźby.

*Aleksandra Pawłowska  
Dyrektor Galerii Sztuki Współczesnej  
we Włocławku*



UNIWERSYTETU  
ARTYSTYCZNEGO  
IM. MAGDALENY ABAKANOWICZ  
W POZNANIU  
I ZAPROSZONYCH ARTYSTÓW



**MOJA-TWOJA;** DRUK 3D, ABS; 18 X 39 X 11 CM; 2026



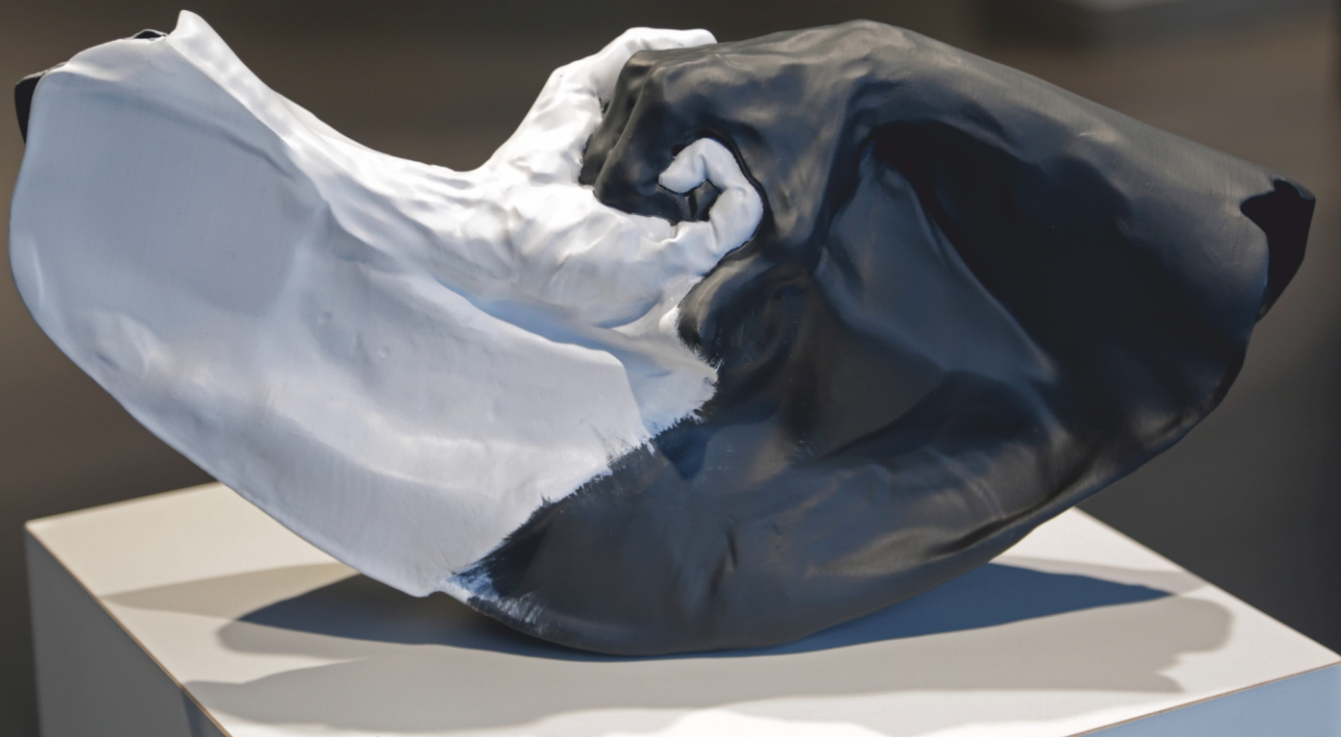
**JAROSŁAW BOGUCKI**

W 2002 roku uzyskał dyplom z wyróżnieniem w pracowni rzeźby prof. zw. Józefa Petruka na Akademii Sztuk Pięknych w Poznaniu (obecnie Uniwersytet Artystyczny im. Magdaleny Abakanowicz w Poznaniu – UAP). W 2012 roku obronił rozprawę doktorską w dyscyplinie artystycznej – sztuki piękne, a następnie objął stanowisko kierownika V Pracowni Rzeźby – Obrazowanie Przestrzenne na Wydziale Rzeźby UAP. W 2020 roku uzyskał stopień doktora habilitowanego. Od 2021 roku pełni funkcję Przewodniczącego Rady Programowej Kierunku Rzeźba oraz kierownika Katedry Rzeźby i Otoczenia na Wydziale Rzeźby UAP. Od 2024 roku kieruje II Pracownią Rzeźby i Otoczenia – Studyjną na tym samym Wydziale.

W swojej twórczości koncentruje się przede wszystkim na studium postaci ludzkiej. Niejednokrotnie ogranicza przedstawienie do fragmentu ciała, kadrując je w taki sposób, aby wydobyć to,

co najistotniejsze – gest, mimikę czy ruch. Interesuje go moment napięcia między formą a ekspresją, w którym ciało staje się nośnikiem emocji i znaczeń. Obok zamiłowania do rzeźby figuratywnej w jej tradycyjnym rozumieniu koncentruje się również na samej sylwecie człowieka. Poddaje ją przekształceniom i deformacjom, nie pozbawiając jednak jej podstawowych cech ludzkich. Tworzy syntetyczne ujęcia postaci w określonych sytuacjach, skupiając się przede wszystkim na ruchu – bądź jego braku – oraz na napięciu wynikającym z tej relacji. Obecnie

postać, dotychczas tak istotna w jego twórczości, stopniowo staje się punktem wyjścia dla dalszych poszukiwań formalnych. Eksperymentuje z nowymi technologiami, wykorzystując m.in. projektowanie cyfrowe oraz druk 3D. W dorobku posiada wiele realizacji pomnikowych m.in. fontanna „Chłopiec pod wierzbą” w Poznaniu, pomniki „Powstańca wielkopolskiego” w Czarnkowie i Grodzisku Wielkopolskim oraz „Legendo o Lechu” i „Legendo o Piaście Oraczu”, elementy Traktu Królewskiego w Gnieźnie.





**STANISŁAW BRACH**

Urodzony w 1972 roku w Gorlicach. Profesor Akademii Sztuk Pięknych w Warszawie, gdzie od 2010 kieruje Pracownią Ceramiki na Wydziale Rzeźby. Absolwent Wydziału Rzeźby ASP im. Jana Matejki w Krakowie (dyplom w pracowni prof. Mariana Koniecznego w 2000 r.) oraz Technikum Ceramicznego w Łysej Górze (1993). W 2014 roku uzyskał stopień doktora habilitowanego sztuki na Wydziale Rzeźby krakowskiej ASP. Uhonorowany nagrodami Rektora ASP w Warszawie (2011, 2019, 2023). Stypendysta Ministra Kultury i Dziedzictwa Narodowego (2014, 2020, 2023). Finalista międzynarodowego konkursu Taiwan Ceramics Biennale 2016. Uczestnik rezydencji artystycznej w Centrum Ceramiki





**KOPERNIK**; PORCELANA, PLATYNA, 1380°C; 30 X 28 X 30 CM; 2023

Sabukazew Setouchi (Japonia, 2024).  
Autor szeregu wystaw indywidualnych, uczestnik kilkudziesięciu wystaw zbiorowych, wielu plenerów i konkursów międzynarodowych, m.in. we Włoszech, w Japonii i Tajwanie. Prace w zbiorach: Muzeum Narodowego w Krakowie, Centrum Rzeźby Polskiej w Orońsku, Muzeum Fryderyka Chopina w Warszawie, Międzynarodowego Muzeum Cerami-

ki w Faenza (Włochy), New Taipei City Yingge Ceramics Museum (Tajwan), Narodowego Muzeum Sztuki Ukrainy w Kijowie, Lwowskiego Pałacu Sztuki oraz w zbiorach prywatnych. Pomysłodawca i organizator I Międzynarodowego Triennale Rzeźby Ceramicznej w Polsce. Założyciel Stowarzyszenia Międzynarodowe Triennale Rzeźby Ceramicznej.



**JAGODA**; SZTUCZNY BRĄZ; ODLEW; 35 X 25 X 40 CM; 2025



**MICHAŁ FURMANIAK**

Urodzony w 1990 r. w Mrągowie – rzeźbiarz, absolwent Wydziału Rzeźby i Intermediów ASP w Gdańsku, gdzie pracuje jako asystent w III Pracowni Dyplomowej prof. Wojciecha Sęczawy oraz w Pracowni Drewna i Kamienia. Jego twórczość koncentruje się na człowieku, portrecie i emocjach. Tworzy w nurcie współczesnego realizmu, łącząc precyzję formy z subtelnym sfumato oraz refleksją nad tożsamością i przemijaniem. Jego prace były prezentowane m.in. w MEAM w Barcelonie (Figurativas 17 i 19) oraz na wystawach FACE w Londynie (2019, 2024, 2025). W 2022 roku zrealizował w Olsztynie rzeźbę „Biegacz II” w ramach programu „Rzeźba w Przestrzeni Publicznej dla Niepodległej”. Laureat i uczestnik licznych wystaw, konkursów i sympozjów rzeźbiarskich w Polsce i zagranicą.



Ermanak



Izabela Grudzińska  
*Głęboko sunięku egzystencjonalnej rozkoszy II*  
aluminium  
2025



**IZABELA GRUDZIŃSKA**

Urodzona w 1990 r. w Radziejowie – polska artystka wizualna, absolwentka Uniwersytetu Artystycznego im. Magdaleny Abakanowicz w Poznaniu. Od 2017 roku pracuje jako dydaktyk na macierzystej uczelni, współtworzy Biennale Małych Form Rzeźbiarskich im. prof. Józefa Kopczyńskiego oraz działa jako kuratorka wystaw. Laureatka nagród i stypendiów artystycznych, uczestniczka wystaw krajowych i zagranicznych, prowadzi również warsztaty dla dzieci i osób z niepełnosprawnościami.

Jej praktyka koncentruje się na metalach nieżelaznych: brązie, mosiądku i aluminium, odlewanych techniką wosku traconego. Punktem wyjścia była rzeźba figuratywna o charakterze animalistycznym, z czasem jednak artystka skierowała uwagę ku mikrostrukturom komórek i tkanek. Stosując

techniki negatywowe, wprowadza do procesu element nieprzewidywalności. Patyny i emalie traktuje jako zapis reakcji materii, badając relacje między cielesnością a świadomością. Obecnie rozwija cykl rzeźb intuicyjnych nawiązujących do testu Rorschacha.

**GŁĘBIA ZANIKU EGZYSTENCJONALNEJ ROZKOSZY II;**

ALUMINIUM; 51 X 26 CM; 2025





**ANNA ILSKA-GRUCHOT**

Urodzona w 1975 roku. W 1999 roku uzyskała dyplom z rzeźby w pracowni prof. Józefa Petruka na ASP w Poznaniu. Tworzy małe formy rzeźbiarskie i instalacje łączące słowa i przedmioty. Językiem rzeźby opowiada o człowieku, towarzyszących jego życiu zdarzeniach, chwilach, o ludzkiej ciekawości i przeczuciach. Swoje rzeźbiarskie postaci łączy z elementami bardzo lekkimi, które mogą sugerować, że to wszystko to tylko okamgnienia.

**CIEKAWOŚĆ;** MOSIĄDZ PATYNOWANY, KAMIENI; 12 X 31 X 13 CM; 2016







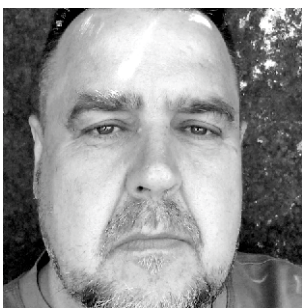
Z CYKLU **GABINET OSOBLIWOŚCI**; ALUMINIUM 34 X 40 X 37 CM

Urodzony 9 sierpnia 1984 w Kielcach. W latach 1999-2004 uczeń Państwowego Liceum Sztuk Plastycznych im. Józefa Szermentowskiego w Kielcach, od 2004-2009 student rzeźby w poznańskiej Akademii Sztuk Pięknych. Dyplom w zakresie rzeźby w pracowni prof. zw. Danuty Mączak. Od 2009 roku członek Wielkopolskiego Związku Artystów Rzeźbiarzy, od 2018 roku prezes WZAR. W latach 2012-2016 pracownik dydaktyczny w Katedrze Rysunku, Malarstwa, Rzeźby i Sztuk Wizualnych na Wydziale Architektury Politechniki Poznańskiej. W 2016 roku uzyskał tytuł doktora sztuki w dziedzinie sztuk plastycznych, w dyscyplinie artystycznej – sztuki piękne. Animator kultury, kurator licznych wystaw oraz członek zespołu do spraw wznoszenia pomników na terenie miasta Poznania. W latach 2018-2020 pracownik dydaktyczny w Katedrze Terenów Zieleni i Architektury Krajobrazu na Uniwersytecie Przyrodniczym w Poznaniu. Wielokrotnie uczestniczył w pracach Jury ogólnopolskich konkursów rzeźbiarskich. Od 2023 roku Dyrektor Artystyczny ds. Rzeźby w Galerii Sztuki Rozruch w Poznaniu.



**TOMASZ JĘDRZEJEWSKI**





**WIESŁAW KORONOWSKI**

Urodzony 12 lipca 1965 r. w Rypinie. Kierownik III Pracowni Rzeźby i Otoczenia w Uniwersytecie Artystycznym im. Magdaleny Abakanowicz w Poznaniu. W kwietniu 2014 roku odebrał nominację profesorską. Realizuje własne koncepcje twórcze głównie w małej formie rzeźbiarskiej, od tematyki tradycyjnego portretu po rzeźbę animalistyczną. Jego pasją jest wykorzystanie przypadku w procesie twórczym. W ostatnich latach podejmuje próby konstruowania swoich prac w niestandardowych materiałach takich jak wylewki metalu, żywica akrylowa, utwardzane tkaniny i gąbki, odpady drewniane czy też przedmioty codziennego użytku. W 2007 roku powołał do życia Brygady Pigmaliona i stał się ich samozwańczym przywódcą. Jest inicjatorem ogólnopolskiego Studenckiego Biennale Małej Formy Rzeźbiarskiej im. Józefa Kopczyńskiego. Autor wielu wystaw w kraju i za granicą, twórca rozmaitych działań plastycznych oraz licznych realizacji pomnikowych.

**METYFOBIA I;**  
ALUMINIUM, SZKŁO, DREWNO, FOLIA STRECH;  
23 X 18 X 18 CM; 2026







**RAFAŁ KOTWIS**

Urodzony w 1978 roku w Złotowie. W latach 1994-1999 uczęszczał do Technikum Elektrycznego we Wronkach. W latach 2000-2005 studiował na Akademii Sztuk Pięknych w Poznaniu, gdzie w 2005 roku obronił dyplom z wyróżnieniem w zakresie rzeźby w pracowni prof. Józefa Petruka. Równolegle w latach 2002-2005 studiował filozofię na Wydziale Nauk Społecznych Uniwersytetu im. Adama Mickiewicza w Poznaniu.

W 2012 roku uzyskał stopień doktora sztuk plastycznych, a w 2020 roku stopień doktora habilitowanego. Obecnie pracuje na stanowisku profesora Uniwersytetu Artystycznego im. Magdaleny Abakanowicz w Poznaniu. Kieruje I Pracownią Rzeźby i Otoczenia – Studyjną na Wydziale Rzeźby



**KZH004/26;**

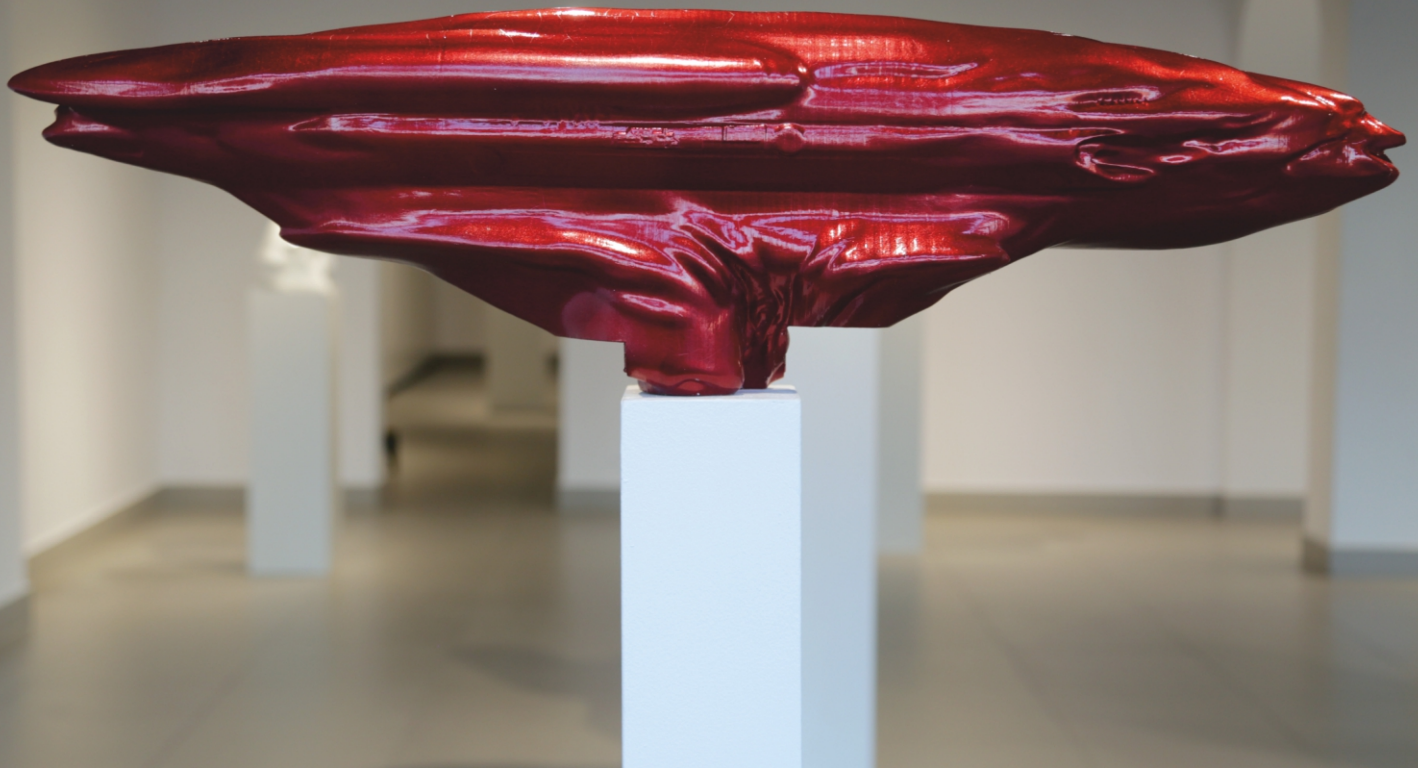
DRUK 3D; ABS LAKIEROWANY; 24 X 80 X 13 CM; 2026

oraz prowadzi zajęcia z przedmiotu Techniki komputerowe w rzeźbie. W latach 2016-2020 pełnił funkcję prodziekana, a w latach 2020-2023 dziekana Wydziału Rzeźby. Wykłada również w Collegium Da Vinci w Poznaniu, gdzie prowadzi zajęcia związane z grafiką i modelowaniem 3D.

Brał udział w ponad stu wystawach w kraju i za granicą (m.in. w Niemczech, Belgii, Czechach, na Słowacji, Litwie, Ukrainie i w Tajlandii). Jego prace były publikowane w ponad piętnastu wydawnictwach, w tym w autorskich książkach „Ekspozytory” (2014) oraz „Droga po druku” (2024). We wcześniejszych realizacjach podejmował problem estetyzacji codzienności oraz wyrastającego z niej mechanizmu anestetyki – swoistej

dysfunkcji kulturowej współczesności. Świadomie wykorzystywał predykaty kultury masowej oraz jej strategię wizualnego uwodzenia. Obecnie koncentruje się na zagadnieniu immersji w sztuce. Rozwija serię grafi-objektów „Made by Kotwis”, w których łączy estetykę z funkcjonalnością. Inspiruje go narastająca dehumanizacja wynikająca z ekspansji elektroniki, która coraz częściej zastępuje bezpośrednie doświadczenie świata lub staje się filtrem, przez który go postrzegamy. Istotnym obszarem jego praktyki są technologie

cyfrowe – szczególnie grafika, modelowanie oraz druk 3D. Traktuje je jako współczesne narzędzia rzeźbiarskie i pole eksperymentu, badając relację między projektem cyfrowym a materialnym obiektem. W środowisku wirtualnym poddaje formy procesom dekonstrukcji i deformacji, testując granice ich stabilności oraz możliwości konstrukcyjnych. Dzięki temu powstają struktury, które w tradycyjnym warsztacie rzeźbiarskim byłyby trudne lub wręcz niemożliwe do zrealizowania.





**MARIA KRASNODĘBSKA**

Studiowała na Wydziale Grafiki i Malarstwa oraz Wydziale Rzeźby i Działań Interaktywnych Akademii Sztuki Pięknych w Łodzi. Dyplom magisterski na kierunku Grafika ze specjalizacją Grafika Warsztatowa obroniła w 2017 roku. Pracę dyplomową zrealizowała w Pracowni Technik Włóknodrukowych pod kierunkiem dr hab. Alicji Habisiak-Matczak, prof. uczelni. W 2018 roku zrealizowała dyplom licencjacki na kierunku Rzeźba, w Pracowni Rzeźby Kameralnej, pod kierunkiem dr Marcina Mielczarka. Od 2018 roku związana zawodowo z uczelnią macierzystą. W latach 2018-2022 pracowała na stanowisku instruktora w Instytucie Rzeźby, prowadząc zajęcia w ramach Warsztatu Kamienia i Propedeutyki Rzeźby. Od 2024 roku zatrudniona jest w Instytucie Grafiki na stanowisku asystenta w Pracowni Technik Włóknodrukowych, prowadzonej przez dr hab. Alicję Habisiak-Matczak, prof. uczelni. W swojej twórczości skupia się głównie na grafice artystycznej i rzeźbie.



**STWORZONKO;**  
MARMUR; 50 X 66 X 34 CM; 2026





**ELŻBIETA LESZCZYŃSKA-SZLACHCIC**

Artystka wizualna, rzeźbiarka. W swojej twórczości analizuje architekturę, traktując jej harmonijne piękno jako zbiór obiektywnych właściwości przestrzennych. Pozyskane w ten sposób informacje wykorzystuje do tworzenia własnych reinterpretacji istniejących wnętrz/miejsc ujawniając ich ukryte walory. Jej rzeźby i instalacje site-specific przejmują cechy miejsca, w którym powstają, jednocześnie zachowując autonomię i możliwość funkcjonowania w odmiennych kontekstach przestrzennych.

W centrum jej zainteresowań znajduje się relacja pomiędzy formą a przestrzenią oraz sposób, w jaki obecność obiektu przekształca percepcję architektury. Artystka bada napięcia między porządkiem konstrukcyjnym a intuicyjną ingerencją rzeźbiarską, pomiędzy trwałością materii a jej potencjalną zmiennością. W swojej praktyce łączy klasyczne myślenie o rzeźbie z refleksją nad współczesnymi narzędziami projektowania, traktując je jako naturalne rozszerzenie procesu twórczego. Jej realizacje mają charakter analityczny, a zarazem poetycki – są próbą wydobycia z przestrzeni tego, co niewidoczne na pierwszy rzut oka, i nadania temu nowej, autonomicznej formy.

LOOK AT ME TWICE to projekt, który polega na tworzeniu instalacji site specific, w miejscach gdzie ich realizacja jest niemożliwa. Niemożliwa ze względów konstrukcyjnych, praktycznych czy braku spełniania norm bezpieczeństwa lub niemożliwości otrzymania zgody na ich realizację etc. Projekt jest przeznaczony do miejsc publicznych, zakłada nieograniczony dostęp do niego. Całość projektu jest wykonana w środowisku 3D i umieszczona w przestrzeni wirtualnej Augmented Reality, ściśle wpasowując się w miejsce, do którego została stworzona. Każdy chcący ją zobaczyć musi zeskanować telefonem kod QR umieszczony obok miejsca realizacji i zobaczy na telefonie to miejsce wraz z wirtualną realizacją. Każda z tych wirtualnych realizacji powstaje równoległe także w formie fizycznej – jako model w skali. Materialne obiekty stanowią nie tyle dokumentację projektu, co jego autonomiczne rozwinięcie, umożliwiające doświadczenie formy w bezpośrednim, przestrzennym kontakcie. Przekład z przestrzeni cyfrowej na materię podkreśla napięcie między tym, co możliwe wirtualnie, a tym, co realne i poddane prawom fizyki. Dwie z realizacji, prezentowane na wystawie „Strategie Przestrzenne”, są ściśle związane ze środowiskiem wodnym. Jedna z nich to rzeźba pt. „Tama”, druga – „Fontanna”. Obie zostały



wykonane z pianki, tzw. filtra wodnego, materiału bezpośrednio kojarzącego się z przepływem, filtracją i oczyszczaniem. Wybór tego tworzywa nie jest przypadkowy – jego struktura, porowatość i zdolność do pracy z wodą budują znaczeniową relację między formą a kontekstem, w którym obiekty są sytuowane.

Układ, w którym rzeźby są prezentowane na wystawie, stanowi już odrębną wizję artystyczną – jest świadomie zaprojektowaną kompozycją przestrzenną, która redefiniuje ich pierwotne, site-specific przeznaczenie. W tym sensie ekspozycja nie jest neutralnym tłem, lecz kolejną warstwą interpretacyjną projektu. Przeniesienie realizacji z konkretnego miejsca do przestrzeni galerii uruchamia nowy kontekst odbioru i pozwala na refleksję nad relacją między środowiskiem naturalnym, architekturą a interwencją artystyczną.

Projekt funkcjonuje więc równocześnie w kilku wymiarach: jako niemożliwa, lecz wizualnie obecna interwencja w przestrzeni publicznej; jako fizyczny model, który materializuje ideę; oraz jako autonomiczna instalacja wystawiennicza. Ta wielowarstwowość podkreśla pytanie o granice rzeczywistości dzieła sztuki, o jego status ontologiczny oraz o rolę widza, który – patrząc „dwa razy” – doświadcza zarówno obrazu, jak i jego materialnego odpowiednika.

**LOOK AT ME TWICE: DAM&FOUNTAIN;**  
TECHNIKA MIESZANA; PIANKA POLIURETANOWA;  
230 X 130 X 200 CM;  
2024/2025



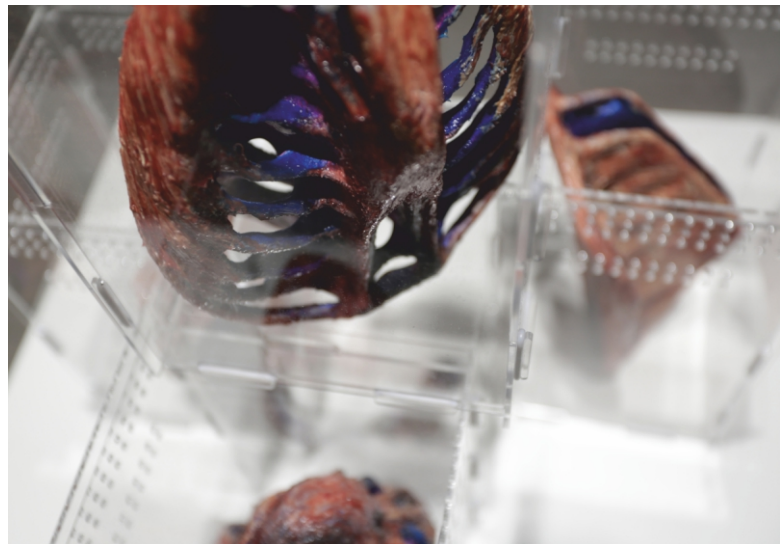


**SYLWIA MARSZAŁEK-JENERALCZYK**

Rzeźbiarka i artystka wizualna, absolwentka Akademii Sztuk Pięknych im. Jana Matejki w Krakowie. W swojej praktyce podejmuje wątki relacji człowieka z naturą, które w jej realizacjach oscylują pomiędzy pojęciami wzrostu i konstrukcji. Łączy tradycyjne strategie rzeźbiarskie z technologiami cyfrowymi, modelowaniem 3D oraz narzędziami generatywnymi, traktując je jako równorzędne w budowaniu formy. Jej prace były prezentowane m.in. w Muzeum Sztuki Nowoczesnej w Warszawie (Muzeum nad Wisłą), czy Muzeum Sztuki Współczesnej MOCAK w Krakowie. Pełni funkcję asystentki w pracowni prof. Jana Tutaja na Wydziale Rzeźby macierzystej Akademii. Równolegle prowadzi działalność dydaktyczną

Instalacja składa się z pięciu obiektów tworzących zespół struktur operujących w obrębie jednej logiki formalnej. Każdy z elementów stanowi równoległy stan morfologiczny – wariant organizacji przestrzennej wyprowadzonej z działań proceduralnych. Pierwotne struktury zostały poddane procesowi nadbudowy. Na ich powierzchni pojawiła się warstwa materii – efekt dalszej proliferacji, destabilizującej jednoznaczność obiektów. W rezultacie powstały formy o zawieszonym statusie: nie są już wyłącznie projektami strukturalnymi, a jednocześnie nie dają się jednoznacznie rozpoznać jako organizmy.

**SCAFFOLD: SECONDARY CULTURE;**  
INSTALACJA REKONFIGUROWALNA;  
MODELOWANIE CYFROWE,  
DRUK 3D, SILIKON, TWORZYWO SZTUCZNE;  
POJEDYNCZY SEGMENT: 15 X 15 X 25 CM,  
CAŁOŚĆ: 50 X 50 X 50 CM; 2026





Sylwia Marzalek - generacja  
Secondary Culture  
modelowanie i fizjologia, druk 3D  
skóra, tkaniny sztywne  
2024

Obiekty funkcjonują w warunkach laboratoryjnej ekspozycji.

Scaffold: Secondary Culture odnosi się do współczesnych praktyk bioinżynieryjnych i hodowli tkankowych, w których rusztowanie staje się

środowiskiem wtórnej kultury. Instalacja operuje w obszarze tej niejednoznaczności, badając napięcie pomiędzy generatywnym a organicznym oraz pomiędzy obserwacją a odpowiedzialnością.



**PIOTR MASTALERZ**

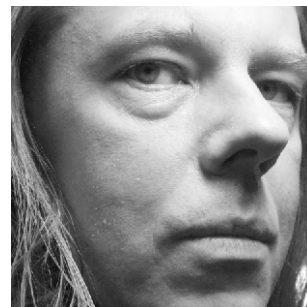
Absolwent Akademii Sztuk Pięknych w Poznaniu. Ukończył studia na Wydziale Rzeźby uzyskując dyplom w pracowni prof. Jacka Jagielskiego. W latach 2006-2008 r. prowadził warsztat ceramiczny na Wydziale Rzeźby. Od 2014 r. był asystentem w Pracowni Ceramiki w Architekturze UAP na Wydziale Architektury i Wzornictwa pod kierunkiem prof. Ewy Twarowskiej-Siody. Od 2024 r. p.o. kierownika w VI Pracowni Rzeźby

i Otoczenia na Wydziale Rzeźby Uniwersytetu Artystycznego im. Magdaleny Abakanowicz w Poznaniu. Ważniejsze wystawy indywidualne: „Przeczcucia/Obiekty ceramiczne” Galeria Curators'LAB, Uniwersytet Artystyczny im. Magdaleny Abakanowicz w Poznaniu (2024 r.), „Pomiędzy/Obiekty ceramiczne” Galeria OdNOWA,

Akademia Sztuk Pięknych im. Władysława Strzemińskiego w Łodzi (2023 r.), „Odnalezione w drodze” Uniwersytecka Galeria im. prof. Andrzeja Niekrasza, WP-UAM w Kaliszu (2024 r.). Ważniejsze wystawy zbiorowe: „Ko-Relacje” BWA w Sieradzu (2024 r.).

**POZNANIE UCIELEŚNIONE**; GLINA SZAMOTOWA BARWIONA SZKLIWAMI; 27 X 71 X 35 CM; 2024





**MARCIN MIELCZAREK**

Z CYKLU DIE LÜGENSTEINE:  
**ODMAWIACZ PRAWA II;**  
MARMUR SŁAWNIOWICKI;  
37 X 24 X 22 CM;  
2024



**Marcin Mielczarek**  
z cyklu Die Lügensteine  
*Odmawiacz Prawa II*  
marmur sławniowski  
2024

Urodzony 3 lipca 1975 roku w Łasku. Studia magisterskie ukończył w Akademii Sztuk Pięknych im. Władysława Strzemińskiego w Łodzi otrzymując dyplom w pracowni Michała Gałkiewicza. Stopień doktora uzyskał na Wydziale Rzeźby Akademii Sztuk Pięknych im. Jana Matejki w Krakowie. Studiował także w Państwowej Wyższej Szkole Filmowej Telewizyjnej i Teatralnej im. L. Schillera w Łodzi, w zakresie organizacji sztuki filmowej. Żyje

i tworzy w Łodzi. Od 2013 pracuje w łódzkiej ASP, aktualnie w Instytucie Animacji i Gier, gdzie prowadzi zajęcia z kreacji modelu rzeźbiarskiego. W swojej twórczości niezmiennie odnosi się do figuracji i jej pochodnych, biologicznych form, spośród materiałów najmocniej i nieustannie fascynuje go kamień. Jest również autorem licznych rzeźb w przestrzeni publicznej, także o charakterze pomnikowym, głównie wyrażanych w brązie.



**DEVANA;** ŻELIWO, STAL CZARNA; 53 X 33 X 25 CM; 2026

Urodzony w 1982 roku w Lubartowie. W 2002 roku uzyskał dyplom plastyka snycerza. W latach 2002-2008 studiował na Akademii Sztuk Pięknych w Poznaniu na Wydziale Rzeźby i Działań Przestrzennych. W roku 2008 uzyskał dyplom z wyróżnieniem w zakresie rzeźby i rysunku. W 2013 roku uzyskał tytuł doktora sztuki w dziedzinie sztuk plastycznych w dyscyplinie artystycznej – sztuki piękne; a w 2020 roku tytuł doktora habilitowanego. Pracuje na stanowisku Profesora Uczelni na Uniwersytecie Artystycznym; w latach 2020-23 pełnił funkcję Prodziekana Wydziału Rzeźby, od 2023 roku pełni funkcję Dziekana Wydziału Rzeźby.



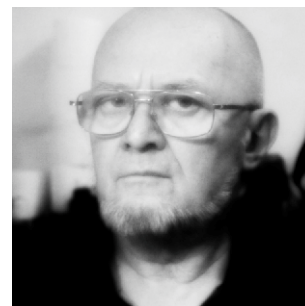
**IGOR MIKODA**



Od 2004 prowadzi Pracownię Małych Form Rzeźbiarskich na Uniwersytecie Artystycznym im. Magdaleny Abakanowicz w Poznaniu.

Z racji prowadzonej pracowni, mała forma rzeźbiarska jest *Con Amore* jego działalności rzeźbiarskiej, a realizacje w metalu uwypuklają potrzebę skupiania się na samej strukturze materii tej drogocennej substancji. Oprócz modelunku w małej skali, autor dokonuje różnego rodzaju peregrynacje w obszarach rzeźby pełnoformatowej jak i też fotografii i malarstwa.

Na wystawie jest ukazana maska klauna, pokryta stosowną do jego *emploi* polichromią, której tytuł jest hołdem złożonym horrorom klasy B z epok minionych, a przede wszystkim „Morderczym klaunom z kosmosu”. Inspiracją do wyrzeźbienia tej pracy jest ukryta moc w magicznym pilocie od odtwarzacza video i jego irracjonalnej poetyki zrozumiałej tylko dla autora.



**WIESŁAW NAPIERAŁA**

**MORDERCZY KLAUN Z KOSMOSU**; ŻYWICA POLICHROMOWANA; 50 X 42 X 21 CM; 2026







**PAWEŁ OTWINOWSKI**

Urodzony w 1981 r. w Braniewie. W 2013 roku ukończył studia na kierunku rzeźba na Wydziale Sztuk Pięknych Uniwersytetu Mikołaja Kopernika w Toruniu. Dyplom z wyróżnieniem pt. „Ukrzyżowanie 2013” zrealizował w pracowni dr hab. Andrzeja Borcza prof. UMK oraz aneks rzeźbiarski pt. „Portret rodzinny” w Pracowni Małej Formy Rzeźbiarskiej prof. Joanny Bebarskiej. W 2017 uzyskał tytuł doktora sztuk plastycznych na Wydziale Sztuk Pięknych UMK w Toruniu. Promotorem rozprawy doktorskiej zatytułowanej „Dwoistość materiału rzeźbiarskiego. Wosk w kontekście własnej twórczości” była dr hab. Alicja Majewska, prof. UMK. Zajmuje się rzeźbą, w tym małą formą rzeźbiarską oraz medalierstwem. Swoje realizacje rzeźbiarskie prezentował na ogólnopolskich i międzynarodowych wystawach indywidualnych oraz zbiorowych.

**BEZ TYTUŁU; ALUMINIUM; 60 X 40 X 2 CM; 2026**





Urodzony w 1998 r. w Koninie. Jest absolwentem Wydziału Rzeźby Uniwersytetu Artystycznego w Poznaniu. Laureat prestiżowych nagród, w tym Stypendium Ministra Kultury i Dziedzictwa Narodowego oraz Konkursu im. Marii Dokowicz na Najlepszego Dyplom UAP.

W centrum jego praktyki znajduje się figura ludzka, najczęściej w formie portretowego studium, traktowanego jako zapis obecności śladu emocji. Artysta swobodnie porusza się pomiędzy technikami klasycznymi a współczesnymi – od tradycyjnych metod rzeźbiarskich i odlewniczych po eksperymenty z nowymi mediami i technologiami cyfrowymi. Jako pedagog prowadzi zajęcia z rysunku anatomicznego, materiałoznawstwa i rzeźby na Uniwersytecie Artystycznym w Poznaniu oraz Wyższej Szkole Umiejętności Społecznych. Posiada doświadczenie w organizacji warsztatów, plenerów i wydarzeń artystycznych, łącząc praktykę artystyczną z dydaktyką i współpracą ze studentami. Dorobek artystyczny Ireneusza obejmuje liczne wystawy indywidualne i zbiorowe, zarówno krajowe, jak i międzynarodowe, a także udział w konkursach i projektach artystycznych. Jego podejście charakteryzuje się ciągłym eksperymentowaniem, indywidualnym traktowaniem tematu i dążeniem do wszechstronności warsztatowej.



**IRENEUSZ PACHLIŃSKI**

**TPEIS XAPITEΣ**, GR.(TREIS CHARITES); DRUK 3D, PLA, 50 X 30 X 20 CM; 2026





Antonio Canova  
THREE MAJESTIES, gr./1789/1805  
1789



**MARTYNA PAJAK**

Urodzona w 1991 roku. Ukończyła Liceum Plastyczne w Lublinie na specjalizacji snycerstwo. Odbyła studia licencjackie i magisterskie na Wydziale Rzeźby i Działań Przestrzennych Uniwersytetu Artystycznego w Poznaniu w latach 2011-2016. W 2024 roku uzyskała tytuł doktora sztuki. Adiunkta na macierzystym Wydziale. Uczestniczka wielu wystaw w kraju i zagranicą (m.in. Niemcy, Słowenia, Włochy, Czechy, Japonia). Stypendystka Ministra Kultury i Dziedzictwa Narodowego, Ministra Nauki i Szkolnictwa Wyższego oraz Miasta Poznań. Odbyła rezydencję artystyczną w Japonii.

W swojej twórczości zajmuję się formą organiczną. Inspiruję ją to co cielesne, powiązane z naturą. Poszukuję języka rzeźby, który może wyrażać zjawiska efemeryczne i zmienne. Ważną rolę w tych poszukiwaniach zajmuje praca z materiałem i techniką wykonania. W jej pracach pojawiają się takie materiały jak: papier, gips, żywica, metal, czy drewno.

**ŹRÓDŁO PAMIĘCI;** GIPS, PARAFINA; 13 X 60 X 45 CM; 2024







Marcin Radziejewski  
*W ciemiu*  
technika własna, aluminium, granit  
2026



**MARCIN RADZIEJEWSKI**

Urodzony w 10 lutego 1977 roku w Zamościu. W latach 1993-1998 kształcił się w PLSP w Zamościu. W latach 1998-2003 studia na ASP w Poznaniu na Wydziale Rzeźby, gdzie kształcił się w pracowniach prof. Józefa Petruka oraz prof. Józefa Kopczyńskiego, otrzymując tytuł magistra.

Od 2005 roku pracuje na ASP w Poznaniu na Wydziale Rzeźby i Działań Przestrzennych. W latach 2009-2018, 2024 – funkcja p.o. Kierownika Zakładu Warsztatów Technicznych na Wydziale Rzeźby i Działań Przestrzennych a od 2014 - Kierownika Zakładu Technik Realizacyjnych na Wydziale Rzeźby i Działań Przestrzennych. Kierownik Warsztatu Tworzyw Sztucznych oraz wykładowca przedmiotu Techniki Rzeźbiarskie i Materiałoznawstwo. Sprawuje opiekę nad procesem technologicznym realizacji rzeźbiarskich, w szczególności dotyczących technik tworzyw sztucznych, a także ceramiki, odlewnictwa metalu i formierstwa.

W roku 2014 otrzymał tytuł doktora sztuki nauk sztuk plastycznych w dyscyplinie

artystycznej – sztuki piękne. Adiunkt od lipca 2017 r. W 2025 roku objął funkcję kierownika VI Pracowni Rzeźby na Wydziale Rzeźby i Otoczenia Uniwersytetu Artystycznego w Poznaniu.

Działalność artystyczna w zakresie rzeźby i działań performance. Rzeźba w kontekście najbliższego otoczenia człowieka (mała forma rzeźbiarska). Współorganizuje plenery, happeningi i inne działania na Wydziale Rzeźby UAP. Prowadzi badania wpływu materiału i technik rzeźbiarskich na obiekt rzeźbiarski, a także badania nad użyciem szeroko pojmowanych tworzyw sztucznych w rzeźbie w warunkach plenerowych. Poszerzona

wiedza z zakresu technik rzeźbiarskich dotyczących, ceramiki, odlewnictwa i obróbki metalu, tworzyw sztucznych, formierstwa.

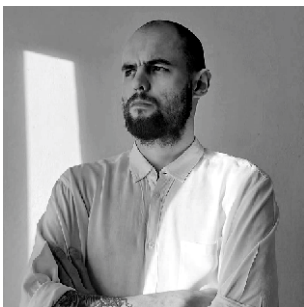
Tworzy formy często geometryczne o gładkich powierzchniach lub swobodne, często umowne fakturowe kształty opowiadające o człowieku, jego ciele, ruchu oraz otoczeniu. Od kilku lat także abstrakcyjne obiekty o kształtach często wywodzących się z kuli, formowanych przez naturę i prawa fizyki z użyciem nowoczesnych materiałów. Bez patosu i zbędnych słów, symetria, lekkość formy ustawionej często na granicy praw fizyki. Autor wystaw w kraju i zagranicą.

**W CIENIU;** TECHNIKA WŁASNA; ALUMINIUM, GRANIT; 42 X 30 X 10 CM; 2026





**SIŁA WZROSTU;** DREWNO, STAL; 155 X 60 X 40 CM; 2020



**MAREK RUSZKIEWICZ**

Autor kilkunastu wystaw indywidualnych oraz uczestnik kilkudziesięciu wystaw zbiorowych. Jego prace znajdują się w zbiorach prywatnych w kraju i za granicą. Realizuje projekty związane z konstrukcją, dekonstrukcją i destrukcją, tym samym zwracając uwagę na procesy przemijania. Nieprzerwanie interesuje się przewrotnością zjawisk destrukcyjnych, a zarazem możliwymi trudnościami w ich dostrzeganiu. Stawia pytania o początek i koniec procesów estetycznych. Twierdzi, iż istotą destrukcji we współczesnej rzeźbie jest zainicjowanie sprzyjających warunków do powstania kolejnej sytuacji rzeźbiarskiej. Prezentowanie wyników badań na polu rzeźby, dzieli z rozwiązywaniem problematyki rzeźby wobec funkcji.





**ROBERT RUTKOWSKI**

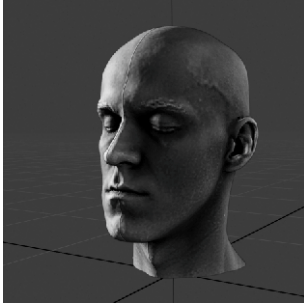
Urodzony w 1977 roku w Lipnie. Rzeźbiarz samouk, tworzący we własnej pracowni we Włocławku. Głównym obszarem jego praktyki artystycznej jest rzeźba w drewnie z odzysku, traktowana jako medium do zapisu dialogu człowieka z materią.

W swojej twórczości skupia się na wydobywaniu surowego charakteru materiału, poddając go procesom selektywnego opalania oraz autorskiej obróbce wykończeniowej. Artysta buduje kompozycje oparte na kontrastach, wprowadzając do prac elementy z gipsu, które często przyjmują formy fragmentów ludzkiego ciała. Wchodzą one w bezpośrednią relację z czernią i chropowatością drewna, podkreślając napięcie między tym, co organiczne, a figuralne.

**EKSPLORACJA**; TECHNIKA MIESZANA; 64 X 53 X 13 CM; 2026







**KONRAD SMELA**

Interesuje się szeroko pojętymi technikami rzeźbiarskimi oraz rysunkowymi – od tych klasycznych po nowe technologie. Formalnie posługuje się zarówno figuracją jak i abstrakcją. Nie do końca wierzy we wzajemne wykluczanie się tych pojęć, woli je traktować jako dwa przeciwległe bieguny w spektrum. Jego ostatnie działania ukierunkowane są na eksplorację potencjału nowych technologii w rzeźbie, takich jak digital sculpting, skanowanie i druk 3d. Inspiracje czerpie z doświadczanych emocji (zwykle tych negatywnych), (pop)kulturowych wątków i rozważań egzystencjalnych.





**GEMBA;**  
DRUK 3D;  
ABS;  
25 X 13 X 16 CM;  
2025



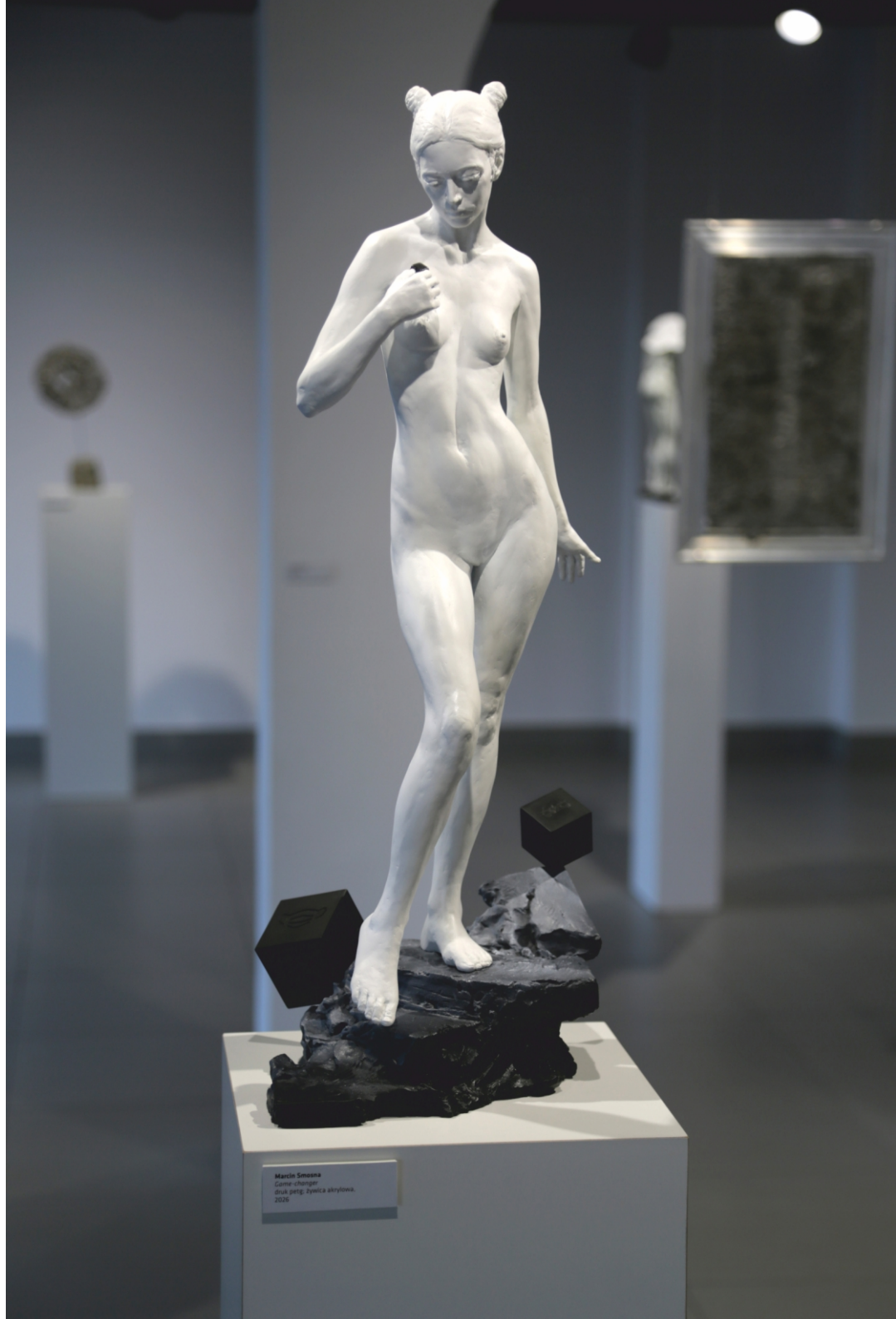
**MARCIN SMOSNA**

Urodzony w 1990 w Jeleniej Górze – rzeźbiarz. W latach 2010-2015 studiował na Wydziale Rzeźby Akademii Sztuk Pięknych w Krakowie, gdzie uzyskał dyplom pod kierunkiem dr. hab. Karola Badyny, prof. ASP. Od 2016 roku pracuje na macierzystym wydziale. W 2022 roku obronił doktorat i został adiunktem w Pracowni Rzeźby III. Pola działalności twórczej obejmują głównie rzeźbę figuratywną, projektowanie rzeźb do przestrzeni publicznej, w tym pomników oraz rzeźbę cyfrową.

Laureat i finalistą licznych konkursów, m.in. II Nagrody w konkursie na Pomnik Dzieci Polskich – Ofiar Niemieckich Obozów (Łódź 2023), II Nagrody w konkursie na projekt pomnika Marszałka Józefa Piłsudskiego (Tarnów 2018), I Nagrody w Ogólnopolskim Konkursie Rzeźbiarskim „XAWERY DUNIKOWSKI XX/XXI”, (Kraków 2015). Wyróżniony w konkursie „FACE 2021” w Londynie. Jego prace znajdują się w kolekcji Museu Europeu d'Art Modern w Barcelonie.



**GAME-CHANGER;**  
ŻYWICA AKRYLOWA,  
DRUK PETG;  
71 X 26 X 25 CM;  
2026



Marcin Szymanski  
Game-changer  
druk petg, żywica akrylowa  
2026



**PAULINA STOKOWSKA**



Absolwentka Kierunku Rzeźba na Wydziale Rzeźby i Intermediów Akademii Sztuk Pięknych w Gdańsku, w 2018 roku obroniła dyplom z wyróżnieniem u prof. Mariusza Białyckiego. Od 2019 roku asystentka na macierzystej uczelni na kierunku rzeźba. Artystka interdyscyplinarna: zajmuje się rzeźbą, instalacją, rysunkiem, fotografią, tkaniną.

Poszukiwanie i eksperymentowanie z materiałem to ważny dla niej proces twórczy. Brała udział w wielu wystawach indywidualnych i grupowych m.in. w Polsce, we Włoszech, Czechach, Słowacji, Hong Kongu. Stypendystka Stypendium Kulturalnego Miasta Gdańsk w latach 2023 i 2025.

**KOLUMNA**; GIPS, WEŁNA CZESANKOWA; ODLEW, FILCOWANIE NA SUCHO; 53 X 13 X 10 CM; 2026





**KATARZYNA SZAREK**

Urodzona w 1983 r. – rzeźbiarka, absolwentka Liceum Sztuk Plastycznych im. Antoniego Kenara w Zakopanem. Studiowała na Akademii Sztuk Pięknych w Warszawie w pracowni prof. Jana Kucza. W 2007 r. w ramach stypendium Erasmus studiowała na Akademii Sztuk Pięknych w Atenach (Grecja). W 2008 r. obroniła dyplom z rzeźby warszawskiej Akademii Sztuk Pięknych w pracowni

prof. Grzegorza Kowalskiego. Obrona miała miejsce w Centrum Rzeźby Polskiej w Orońsku. W roku 2018 uzyskała stopień doktora sztuki na Akademii Sztuk Pięknych w Warszawie. Brała udział w wielu wystawach indywidualnych i zbiorowych oraz w sympozjach artystycznych w kraju oraz za granicą. Stypendystka Ministra Kultury i Dziedzictwa Narodowego oraz Narodowego Centrum Kultury. Prowadzi pracownię Podstaw Projektowania Przestrzennego na Wydziale Rzeźby Akademii Sztuk Pięknych w Warszawie. Członkini Rady Programowej Centrum Rzeźby Polskiej w Orońsku w kadencji 2025-2027. Współpracowała m.in. z Muzeum Narodowym w Warszawie, Królikarnią – Muzeum Rzeźby im. Xawerego Dunikowskiego, Narodowym Centrum Kultury, Dublin Theatre Festival, Teatrem Dramatycznym w Warszawie, Warszawskim Festiwalem Filmowym.

<http://www.katarzynaszarek.pl>  
autor fotografii Grzegorz Jaworski

**KOŚĆ XXI W.;** TECHNIKA WŁASNA; PAPIER ŚCIERNY, PLASTIK, STAL, SZKŁO; 60 X 50 X 10 CM; 2020







**MICHAŁ WIELOPOLSKI**

Urodzony 17 stycznia 1984 r. w Poznaniu. Absolwent Wydziału Rzeźby i Działań Przestrzennych Akademii Sztuk Pięknych w Poznaniu. Podczas studiów został dwa razy wyróżniony stypendium rektorskim oraz wygrał konkurs na półroczne stypendium w Athens School of Fine Arts. W 2009 r. został nagrodzony w konkursie „Najlepsze Dyplomy Akademii





**MOMENTUM**; ŻYWICA Z MĄCZKĄ MARMUROWĄ, PIASEK; 44 X 30 X 35 CM; 2026

Sztuk Pięknych 2009” w Gdańsku, oraz został laureatem konkursu im. Marii Dokowicz za najlepszy dyplom Akademii Sztuk Pięknych. W 2010 r. otrzymał za osiągnięcia w dziedzinie rzeźby Stypendium Artystyczne Miasta Poznania.

Swoje zainteresowania realizuje w różnorodnych

technikach i materiałach rzeźbiarskich, a tematyka jego prac koncentruje się wokół problematyki związanej z egzystencją człowieka. Od roku 2010 pracuje na macierzystej uczelni. W 2015 r. został doktorem sztuk pięknych.



**SZYMON ZWOLIŃSKI**



**POTENCJAŁ ZŁA W PIĘKNIE;** MOSIĄDZ, LAKIER SAMOCHODOWY, DREWNO; 47 X 25 X 21 CM; 2025/2026

Urodzony w 1981 roku w Toruniu. Po ukończeniu szkoły średniej wiele podróżował poszukując miejsca dla siebie. W latach 2005-2011 studiował na wydziale Rzeźby i Działań Przestrzennych Akademii Sztuk Pięknych w Poznaniu. Od 2010 roku pracuje na macierzystej uczelni, która przemianowana została na Uniwersytet Artystyczny im. Magdaleny Abakanowicz. Obecnie zajmuje stanowisko adiunkta w V Pracowni Rzeźby i Otoczenia - Intermedialna. Realizuje prace artystyczne cechujące się mieszaniem podejścia tradycyjnego i innowacyjnego, stale eksperymentuje z formą i technologią rzeźbiarską. Efekty jego

zmagających artystycznych dają nieoczywiste efekty wizualne. W 2019 roku obronił realizację doktorską na Wydziale Rzeźby UAP. Brał udział w wielu wystawach i akcjach rzeźbiarskich w kraju oraz poza jego granicami. Ponadto jest aktywny w obszarze edukacji artystycznej i czynnie wspiera wszelkie inicjatywy kulturalne organizowane przez Fundację „Jak Malowana”, którą współtworzy wraz z gronem osób, które tak jak on zawodowo zajmują się sztuką i promocją kultury. Jest zaangażowany m.in. w realizację Biennale Tkaniny Artystycznej w Poznaniu, a także inne przedsięwzięcia okołoplastyczne.



KURATORZY WYSTAWY:  
**JAROSŁAW BOGUCKI**  
**RAFAŁ KOTWIS**

ARANŻACJA WYSTAWY:  
**RAFAŁ KOTWIS**  
**PAWEŁ OTWINOWSKI**  
**SZYMON ZWOLIŃSKI**

WSTĘP DO KATALOGU:  
**RAFAŁ KOTWIS** (W IMIENIU KURATORÓW)  
**ALEKSANDRA PAWŁOWSKA**

DOKUMENTACJA FOTOGRAFICZNA:  
**JAROSŁAW BOGUCKI, TOMASZ KAMIŃSKI**  
ZDJĘCIA PORTRETOWE:  
**ARCHIWUM AUTORÓW**

REDAKCJA:  
**JAROSŁAW BOGUCKI / RAFAŁ KOTWIS**

OPRACOWANIE GRAFICZNE:  
**JAROSŁAW BOGUCKI / RAFAŁ KOTWIS**

PROJEKT OKŁADKI:  
**WOJCIECH JANICKI**

MIEJSCE WYSTAWY:  
**GALERIA SZTUKI WSPÓŁCZESNEJ WE WŁOCŁAWKU**  
**UL. MIEDZIANA 2/4, 87-800 WŁOCŁAWEK**

TERMIN WYSTAWY:  
**06.03.2026 - 31.03.2026**

WYSTAWA OBJĘTA HONOROWYM PATRONATEM:  
**PREZYDENTA MIASTA POZNANIA JACKA JAŚKOWIAKA**  
**MARSZAŁKA WOJEWÓDZTWA WIELKOPOLSKIEGO MARKA WOŹNIAKA**

ORGANIZATORZY:



Uniwersytet Artystyczny  
im. Magdaleny Abakanowicz  
w Poznaniu



**WYDZIAŁ RZEŻBY**  
Uniwersytet Artystyczny  
im. Magdaleny Abakanowicz  
w Poznaniu



**GALERIA SZTUKI**  
**WSPÓŁCZESNEJ**  
**WE WŁOCŁAWKU**

PATRONAT HONOROWY:

**POZnań\***  
Patronat Honorowy  
Prezydenta Miasta Poznania



 **CENTRUM**  
**RZEŻBY POLSKIEJ**

ORGANIZATOR WYSTAWY:  
**WYDZIAŁ RZEŻBY UNIwersYTETU ARTYSTYCZNEGO**  
**IM. MAGDALENY ABAKANOWICZ W POZNANIU**  
**AL. MARCINKOWSKIEGO 29, 60-967 POZNAŃ**

WSPÓŁORGANIZATOR WYSTAWY:  
**GALERIA SZTUKI WSPÓŁCZESNEJ WE WŁOCŁAWKU**  
**UL. MIEDZIANA 2/4, 87-800 WŁOCŁAWEK**

WYDAWCA:



Wydawnictwo  
Uniwersytetu  
Artystycznego  
w Poznaniu

© COPYRIGHT BY WYDZIAŁ RZEŻBY UNIwersYTETU ARTYSTYCZNEGO  
IM. MAGDALENY ABAKANOWICZ W POZNANIU

ISBN 978-83-68745-12-2



UNIWERSYTETU  
ARTYSTYCZNEGO  
IM. MAGDALENY ABAKANOWICZ  
W POZNANIU  
I ZAPROSZONYCH ARTYSTÓW

**KURATORZY:**

JAROSŁAW BOGUCKI

RAFAŁ KOTWIS

JAROSŁAW BOGUCKI

STANISŁAW BRACH

MICHAŁ FURMANIAK

IZABELA GRUDZIŃSKA

ANNA ILSKA-GRUCHOT

TOMASZ JĘDRZEJEWSKI

WIEŚŁAW KORONOWSKI

RAFAŁ KOTWIS

MARIA KRASNODĘBSKA

ELŻBIETA LESZCZYŃSKA-SZLACHCIC

SYLWIA MARSZAŁEK-JENERALCZYK

PIOTR MASTALERZ

MARCIN MIELCZAREK

IGOR MIKODA

WIEŚŁAW NAPIERAŁA

PAWEŁ OTWINOWSKI

MARTYNA PAJĄK

MARCIN RADZIEJEWSKI

MAREK RUSZKIEWICZ

ROBERT RUTKOWSKI

KONRAD SMELA

MARCIN SMOSNA

PAULINA STOKOWSKA

KATARZYNA SZAREK

MICHAŁ WIELOPOLSKI

SZYMON ZWOLIŃSKI

IREK PACHLIŃSKI