

b. d. 209463. III

Zu der

öffentlichen Prüfung der Schüler

des

Königlichen

Friedrich-Wilhelms-Gymnasiums zu Posen

am 12. April 1851

ladet

alle Beschützer, Gönner und Freunde des Schulwesens

ehrerbietigst und ergebenst ein

A. G. HEYDEMANN,

Director und Professor.

III 876



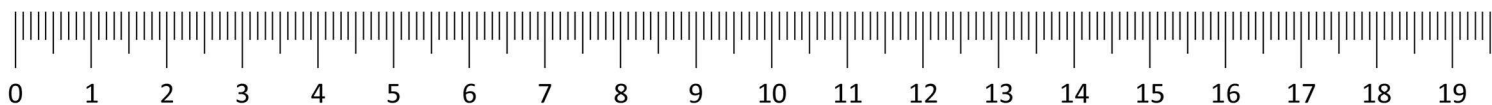
Inhalt:

- 1) Beiträge zur Flora des Grossherzogthums Posen. Vom Gymnasial-Lehrer G. Ritschl.
- 2) Schulnachrichten von Ostern 1850 bis Ostern 1851. Vom Director.

POSEN,

gedruckt in der Königlichen Hofbuchdruckerei von W. Decker & Comp.

1851.



Rosen.
Pr. With.
Gymn.

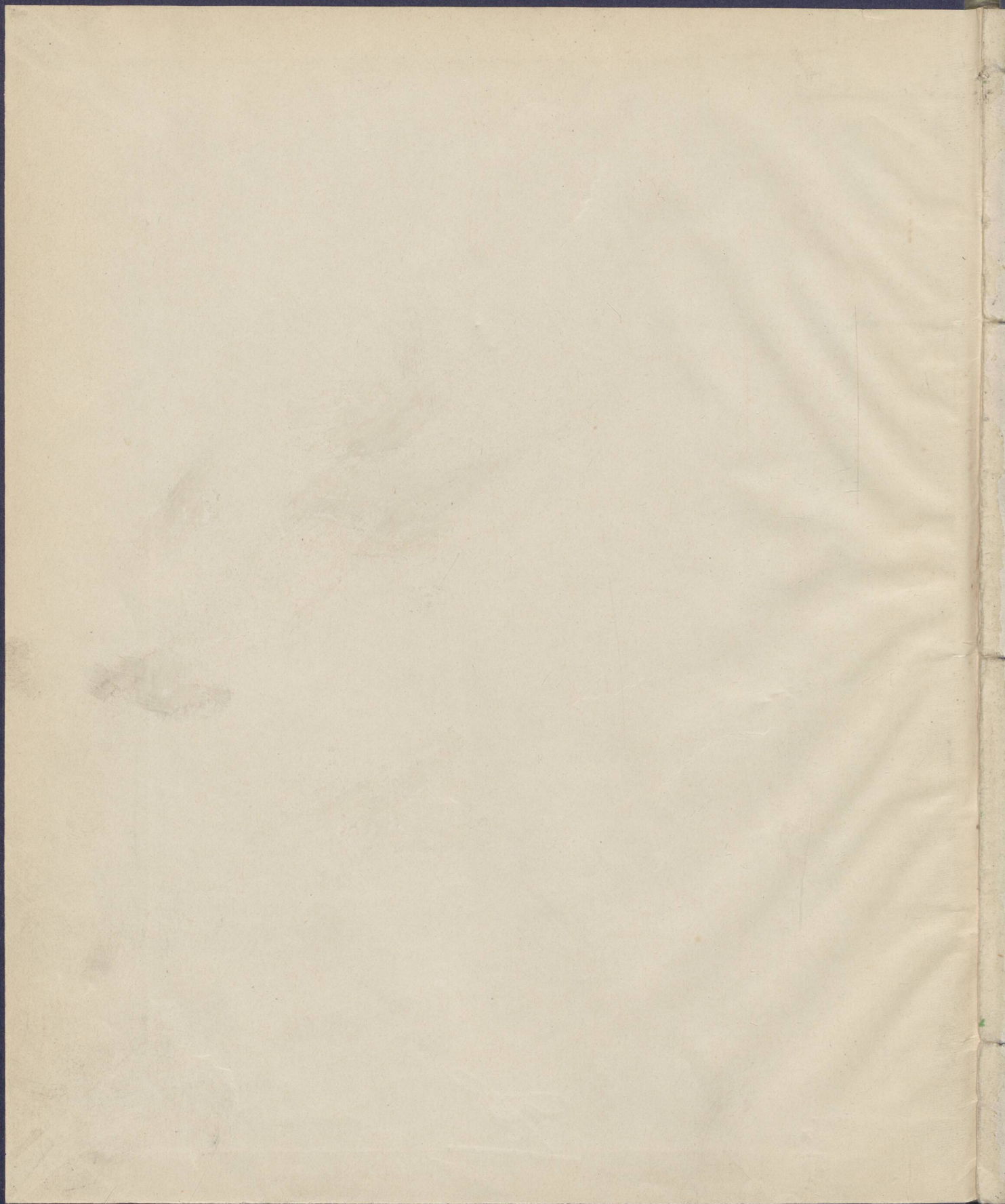
1851.

1851



III E 16

1/2



b. d. 209463. III

Zu der

öffentlichen Prüfung der Schüler

K

des

Königlichen

Friedrich-Wilhelms-Gymnasiums zu Posen

am 12. April 1851

ladet

alle **Beschützer, Gönner und Freunde des Schulwesens**

ehrerbietigst und ergebenst ein

A. G. HEYDEMANN,

Director und Professor.

Inhalt:

- 1) Beiträge zur Flora des Grossherzogthums Posen. Vom Gymnasial-Lehrer G. Ritschl.
- 2) Schulnachrichten von Ostern 1850 bis Ostern 1851. Vom Director.

POSEN,

gedruckt in der Königlichen Hofbuchdruckerei von W. Decker & Comp.

1851.

ak 880

Öffentliches Prüfungsamt der Schüler

III 2 16



Lehrstuhl-Wissenschafts-Gymnasium in Posen

am 12. April 1851

Die Hochwürden, Herren und Freunde des Lehrstuhls

209463 III / 1851



1. Semester am Ende der Osterferien, Posen, im Gymnasium...

POSEN

1851

1954 D 5313

Beiträge zur Flora des Grossherzogthums Posen.

Die Flora eines abgegrenzten Gebietes kann erst dann richtig aufgefasst werden, wenn man sie im Zusammenhange mit der der umliegenden Gebiete betrachtet, das Gemeinsame und das Eigenthümliche sondert. Vollständig kann diese Aufgabe für unsere Provinz noch lange nicht gelöst werden; Beiträge zur Lösung zu liefern, ist der Zweck der folgenden Tabellen und Excurse. Zugleich aber sollen sie Vorarbeiten sein zu einer künftigen Bearbeitung der Posener Flora nach einem grösseren Maassstabe, als es in meinem 1850 erschienenen Buche geschehen konnte. Die Resultate der Tabellen in Zahlen auszudrücken, habe ich unterlassen, um nicht zu unrichtigen Folgerungen Anlass zu geben. Die fünf in Betracht kommenden Gebiete: Mark, Preussen, Polen, Schlesien und Posen sind nämlich viel zu ungleichmässig durchforscht, als dass man den jetzt möglichen Berechnungen der Zahl ihrer Pflanzenarten gleichen Werth beilegen könnte. Am meisten würde unsere Provinz und das Königreich Polen benachtheiligt werden; unbillig hervortreten würde Schlesien und die Mark.

Für die Zusammenstellung der nach Koch's Synopsis geordneten Verzeichnisse sind folgende Quellen benutzt:

Für Preussen die Flora der Provinz Preussen von Patze, E. Meyer und Elkan (1850) und ein Verzeichniss der um Conitz vorkommenden Phanerogamen von P. F. Haub, im Conitzer Programm von 1847.

Für Polen die Flora polska von Waga (2 Bde., 1847).

Für Schlesien die zweite Ausgabe der Wimmer'schen Flora (1844) und die Uebersicht der Arbeiten und Veränderungen der schlesischen Gesellschaft von 1845—49.

Für die Mark Dietrich's Flora marchica (1841).

Wo kein anderer Gewährsmann durch die Anmerkungen angegeben ist, gilt als solcher für Preussen Meyer (als Repräsentant der drei vereinigten Verfasser), für Schlesien Wimmer.

Zunächst folgt eine Tabelle über die in Posen fehlenden Arten. Sie hat neben dem allgemeinen, oben angedeuteten Zweck noch den besonderen, einheimische Forscher aufmerksam zu machen auf die Arten, die mit Wahrscheinlichkeit bei uns zu finden sind: in je mehr Nachbarprovinzen eine Art vorkommt, mit desto grösserem Rechte kann sie bei uns vermuthet werden. Ich bemerke nur noch, dass folgende Arten, obgleich in meiner Flora fehlend, den einheimischen zugerechnet worden sind: *Sweetia perennis*, *Ostericum palustre*, *Senecio erucifolius* (alle drei von mir später gefunden), *Glaux maritima* und *Najas major* (nach Waga am und im Goplo-See).

TABELLE

über

die Pflanzen-Arten, welche noch nicht in Posen gefunden sind oder daselbst fehlen, dagegen vorkommen in

	der Mark.	Preussen.	Polen.	Schlesien.
<i>Ranunculaceae</i>	<i>Clematis recta</i>	<i>Clematis recta</i>	<i>Clematis recta</i>	<i>Clematis recta</i>
	<i>Anemone sylvestris</i>	<i>Thalictrum simplex</i>	<i>Anemone alba</i> (?)	<i>Anemone sylvestris</i>
	<i>Adonis flammaea</i>	<i>Anemone sylvestris</i>	<i>Adonis vernalis</i>	- <i>narcissiflora</i>
	- <i>vernalis</i>	<i>Adonis vernalis</i>	<i>Aconitum Napellus</i>	- <i>alpina</i>
	<i>Ranunculus hederaceus</i>	<i>Ranunculus cassubicus</i> ¹⁾	- <i>variegatum</i> ²⁾	<i>Ranunculus aconitifolius</i>
	<i>Helleborus viridis</i>	<i>Aconitum variegatum</i>	<i>Cimicifuga foetida</i>	- <i>illyricus</i>
	- <i>foetidus</i>	<i>Cimicifuga foetida</i>		- <i>cassubicus</i>
				<i>Helleborus niger</i> ?
				- <i>viridis</i>
				<i>Delphinium elatum</i>
				<i>Aconitum Napellus</i>
				- <i>Stoerkianum</i>
				- <i>variegatum</i>
				- <i>Lycotconum</i>
<i>Berberideae</i>		[<i>Epimedium alpinum</i>]		
<i>Nymphaeaceae</i>		<i>Nuphar pumilum</i>		<i>Nuphar pumilum</i>
<i>Papaveraceae</i>	<i>Papaver hybridum</i>	<i>Glaucium luteum</i>		
<i>Fumariaceae</i>	<i>Corydalis solida</i>	<i>Corydalis solida</i>	<i>Corydalis solida</i>	<i>Corydalis solida</i>
				<i>Fumaria capreolata</i>
<i>Cruciferae</i>	<i>Nasturtium anceps</i>	<i>Cardamine impatiens</i>	<i>Cardamine impatiens</i>	<i>Nasturtium anceps</i> ³⁾
	<i>Barbarea praecoax</i>	<i>Dentaria bulbifera</i>	<i>Dentaria bulbifera</i>	- <i>austriacum</i>
	<i>Cardamine parviflora</i>	<i>Sisymbrium pannonicum</i>	<i>Diplotaxis tenuifolia</i>	<i>Arabis alpina</i>
	- <i>impatiens</i>	<i>Diplotaxis tenuifolia</i>	<i>Alyssum montanum</i>	- <i>sudetica</i>
		- <i>muralis</i>	<i>Bunias orientalis</i>	- <i>Halleri</i>
	<i>Dentaria bulbifera</i>	<i>Alyssum montanum</i>		<i>Cardamine resedifolia</i>
	<i>Sisymbrium pannonicum</i>	- <i>saxatile</i> ?		- <i>parviflora</i>
	<i>Erysimum virgatum</i>	<i>Lunaria rediviva</i>		- <i>impatiens</i>
	- <i>orientale</i> ⁴⁾	<i>Senebiera didyma</i>		- <i>trifolia</i>
	<i>Diplotaxis tenuifolia</i>	<i>Bunias orientalis</i>		<i>Dentaria glandulosa</i>
	<i>Alyssum montanum</i>			- <i>bulbifera</i>
				<i>Erysimum repandum</i>
				- <i>orientale</i>
				<i>Alyssum montanum</i>
				<i>Lunaria rediviva</i>
				<i>Thlaspi perfoliatum</i>

	der Mark.	Preussen.	Polen.	Schlesjen.
<i>Violarieae</i>	<i>Viola suavis</i> - <i>elatior</i>	<i>Viola elatior</i> ⁵⁾		<i>Biscutella laevigata</i> <i>Lepidium Draba</i> <i>Viola pratensis</i> - <i>elatior</i> - <i>biflora</i> - <i>lutea</i>
<i>Droseraceae</i>	<i>Drosera intermedia</i>	<i>Drosera intermedia</i>	<i>Drosera intermedia</i>	<i>Drosera intermedia</i> <i>Aldrovanda vesiculosa</i> <i>Polygala depressa</i>
<i>Polygaleae</i>	[<i>Polygala amara</i> a. <i>genuina</i>]			
<i>Sileneae</i>	<i>Dianthus Armeria</i> - <i>caesius</i> <i>Saponaria Vaccaria</i>	<i>Dianthus Armeria</i> <i>Saponaria Vaccaria</i>	<i>Dianthus Armeria</i> - <i>serotinus</i> (?) <i>Lychnis diurna</i>	<i>Dianthus Armeria</i> - <i>caesius</i> <i>Saponaria Vaccaria</i> <i>Lychnis diurna</i>
<i>Alsineae</i>	<i>Sagina apetala</i> <i>Lepi (do) gonum sege-</i> <i>tale</i> - <i>medium</i> <i>Moenchia erecta</i> <i>Cerastium glomeratum</i> - <i>brachypetalum</i>	<i>Lychnis diurna</i> <i>Sagina apetala</i> <i>Lepidogonum medium</i> ? <i>Halianthus peploides</i> ⁶⁾ <i>Stellaria Frieseana</i> <i>Cerastium glomeratum</i> - <i>sylvaticum</i>	<i>Cerastium glomeratum</i>	<i>Sagina apetala</i> - <i>saxatilis</i> - <i>subulata</i> <i>Alsine verna</i> <i>Moehringia muscosa</i> <i>Stellaria viscida</i> - <i>Frieseana</i> <i>Moenchia erecta</i> <i>Cerastium glomeratum</i> - <i>brachypetalum</i> - <i>alpinum</i> <i>Elatine Alsinastrum</i> - <i>Hydropiper</i> - <i>triandra</i> - <i>hexandra</i> ⁷⁾
<i>Elatineae</i>	<i>Elatine Alsinastrum</i> - <i>Hydropiper</i> - <i>triandra</i> - <i>hexandra</i>	<i>Elatine Alsinastrum</i> - <i>Hydropiper</i>		
<i>Lineae</i>			<i>Linum flavum</i> ⁸⁾	
<i>Malvaceae</i>	<i>Malva moschata</i> - <i>fastigiata</i>	<i>Malva moschata</i>		<i>Lavatera thuringiaca</i>
<i>Hypericineae</i>	<i>Hypericum hirsutum</i>	<i>Hypericum hirsutum</i>		<i>Hypericum hirsutum</i>
<i>Geraniaceae</i>	<i>Geranium divaricatum</i> - <i>rotundifolium</i>		<i>Geranium phaeum</i>	<i>Geranium macrorrhizum</i> - <i>phaeum</i> - <i>divaricatum</i>
<i>Oxalideae</i>	<i>Oxalis corniculata</i>			
<i>Zygophylleae</i>			<i>Zygophyllum Fabago</i>	
<i>Rutaceae</i>		<i>Dictamnus albus</i>		<i>Dictamnus albus</i>
<i>Celastrineae</i>				<i>Staphylea pinnata</i> ?
<i>Papilionaceae</i>	<i>Ulex europaeus</i>	<i>Genista pilosa</i>	<i>Genista pilosa</i>	<i>Genista pilosa</i>

	der Mark.	Preussen.	Polen.	Schlesien.
	<i>Genista pilosa</i>	<i>Melilotus officinalis</i> ⁹⁾	<i>Trifolium spadiceum</i>	<i>Melilotus officinalis</i> ⁹⁾
	- <i>anglica</i>	<i>Trifolium spadiceum</i>	- <i>Lupinaster</i> ¹³⁾	<i>Trifolium ochroleucum</i>
	<i>Melilotus officinalis</i> ⁹⁾	- <i>Lupinaster</i>	<i>Astragalus Onobrychis</i>	- <i>striatum</i>
	<i>Trifolium striatum</i>	<i>Oxytropis pilosa</i>	L.	- <i>spadiceum</i>
	<i>Galega officinalis</i>	<i>Ervum pisiforme</i> ¹⁰⁾	<i>Lathyrus platyphyl-</i>	<i>Galega officinalis</i>
	<i>Oxytropis pilosa</i>	<i>Pisum maritimum</i>	lus ¹⁴⁾	<i>Astragalus Hypoglottis</i>
	<i>Astragalus Hypoglottis</i>	<i>Lathyrus macrorrhizus</i>	<i>Orobos laevigatus</i>	<i>Hedysarum obscurum</i>
	<i>Ervum pisiforme</i> ¹⁰⁾	- <i>heterophyllus</i> ¹²⁾	Kit. ¹⁵⁾	<i>Ervum pisiforme</i> ¹⁰⁾
	<i>Lathyrus macrorrhizus</i> ¹¹⁾	- <i>platyphyllus</i> ¹²⁾		<i>Lathyrus hirsutus</i>
	- <i>heterophyllus</i>			- <i>heterophyllus</i> ¹⁴⁾
	- <i>platyphyllus</i>			- <i>macrorrhizus</i>
<i>Amygdaleae</i>	<i>Prunus avium</i>		<i>Prunus avium</i>	<i>Prunus avium</i> ¹⁶⁾
			- <i>Chamaecerasus</i>	
<i>Rosaceae</i>	× <i>Geum Willdenowii</i>	<i>Geum hispidum</i> Fr.	<i>Spiraea salicifolia</i>	<i>Geum montanum</i>
	Buek ¹⁷⁾	- × <i>intermedium</i>	<i>Potentilla hirta</i> (?) ²¹⁾	- × <i>intermedium</i>
	<i>Rubus nemorosus</i> ¹⁸⁾	<i>Rubus glandulosus</i> Bell.	<i>Rosa alpina</i> ²²⁾	- × <i>pyrenaicum</i>
	<i>Potentilla Fragariastrum</i>	- <i>nemorosus</i> ¹⁹⁾		<i>Rubus Radula</i>
	<i>Rosa cinnamomea</i>	- <i>Chamaemorus</i>		- <i>nemorosus</i>
		<i>Potentilla Fragariastrum</i> ²⁰⁾		- <i>Schleicheri</i>
				- <i>hirtus</i>
				- <i>glandulosus</i> ²³⁾
				- <i>Köhleri</i>
				- <i>Chamaemorus</i>
				<i>Potentilla salisburgens.</i>
				- <i>aurea</i>
				- <i>Fragariastrum</i> ²⁴⁾
				<i>Rosa alpina</i>
				- <i>gallica</i>
<i>Pomaceae</i>	<i>Mespilus germanica</i>	<i>Sorbus scandica</i>	<i>Epilobium tetragonum</i>	<i>Cotoneaster vulgaris</i>
<i>Onagrariae</i>		<i>Epilobium tetragonum</i> ²⁵⁾	<i>Circaea intermedia</i> ²⁶⁾	<i>Epilobium trigonum</i>
		<i>Circaea intermedia</i> ?		- <i>virgatum</i>
				- <i>tetragonum</i>
				- <i>origanifolium</i>
				- <i>alpinum</i>
				- <i>nutans</i> ²⁷⁾
				<i>Circaea intermedia</i>
<i>Callitrichineae</i>		<i>Callitriche stagnalis</i>		
		- <i>platycarpa</i>		
<i>Ceratophylleae</i>	<i>Ceratophyllum submersum</i>	<i>Ceratophyllum submersum</i> ²⁸⁾		<i>Ceratophyl. submersum</i>
				- <i>platyacanthum</i>
				Cham. ²⁹⁾

	der Mark.	Preussen.	Polen.	Schlesien.
<i>Tamariscineae</i>				<i>Myricaria germanica</i>
<i>Cucurbitaceae</i>	<i>Bryonia dioeca</i>			
<i>Portulacaceae</i>	<i>Portulaca oleracea</i> <i>Montia fontana</i>	<i>Montia fontana</i>		<i>Portulaca oleracea</i> <i>Montia fontana</i>
<i>Paronychieae</i>	<i>Corrigiola littoralis</i> <i>Illecebrum verticillatum</i>	<i>Herniaria hirsuta</i> ³⁰⁾	<i>Illecebrum verticillatum</i> <i>Herniaria hirsuta</i>	<i>Corrigiola littoralis</i> <i>Illecebrum verticillatum</i> <i>Herniaria hirsuta</i> <i>Polycarpon tetraphyllum</i>
<i>Crassulaceae</i>	<i>Sempervivum soboliferum</i> <i>Bulliarda aquatica</i>	<i>Bulliarda aquatica</i> <i>Sempervivum soboliferum</i>	<i>Sempervivum soboliferum</i> ³¹⁾	<i>Rhodiola rosea</i> <i>Sedum Fabaria</i> - <i>album</i> - <i>rubens</i> <i>Sempervivum montanum</i> - <i>soboliferum</i> <i>Ribes petraeum</i> <i>Saxifraga nivalis</i> - <i>Aizoon</i> - <i>oppositifolia</i> - <i>bryoides</i> - <i>muscoides</i> - <i>caespitosa</i> <i>Chryso-splenium oppositifolium</i> <i>Hacquetia Epipactis</i> <i>Bupleurum tenuissimum</i> ³⁴⁾ - <i>falcatum</i> - <i>longifolium</i> - <i>rotundifolium</i> <i>Libanotis montana</i> <i>Athamantha cretensis</i> ³⁷⁾ <i>Meum athamanticum</i> - <i>Mutellina</i> <i>Conioselinum Fischeri</i> <i>Angelica montana</i> ³⁸⁾ <i>Archangelica officinalis</i> <i>Imperatoria Ostruthium</i> <i>Heracleum sibiricum</i> <i>Laserpitium Archangelica</i>
<i>Grossulariaceae</i>				
<i>Saxifrageae</i>	<i>Chryso-splenium oppositifolium</i>	<i>Chryso-splenium oppositifolium</i> ³²⁾		
<i>Umbelliferae</i>	<i>Apium graveolens</i> <i>Helosciadium repens</i> - <i>inundatum</i> <i>Bupleurum tenuissimum</i> - <i>falcatum?</i> - <i>rotundifolium</i> <i>Archangelica officinalis</i> <i>Peucedanum officinale</i> - <i>Chabraei</i> <i>Tordylium maximum</i> <i>Caucalis daucoides</i> <i>Anthriscus nemorosa</i> - <i>vulgaris</i> <i>Chaerophyllum aureum</i>	<i>Eryngium maritimum</i> <i>Bupleurum rotundifolium</i> ³³⁾ <i>Libanotis montana</i> - <i>sibirica</i> ³⁵⁾ <i>Conioselinum Fischeri</i> <i>Archangelica officinalis</i> <i>Peucedanum officinale</i> <i>Caucalis daucoides</i> <i>Anthriscus vulgaris</i> ³⁹⁾ <i>Pleurospermum austriacum</i>	<i>Bupleurum rotundifolium</i> <i>Peucedanum officinale</i> ³⁶⁾ - <i>alsaticum</i> <i>Heracleum sibiricum</i> - <i>β. longifolium</i> <i>Caucalis daucoides</i> <i>Anthriscus vulgaris</i>	

	der Mark.	Preussen.	Polen.	Schlesien.
				<i>Caucalis daucoides</i> <i>Anthriscus vulgaris</i> <i>Chaerophyllum aureum?</i> <i>Myrrhis odorata?</i> <i>Pleurospermum austriacum</i>
<i>Corneae</i> <i>Caprifoliaceae</i>	<i>Cornus mascula</i> <i>Lonicera Periclymenum</i>	<i>Cornus mascula?</i>	<i>Cornus mascula</i> (?) <i>Lonicera Periclymenum</i>	<i>Lonicera Periclymenum</i> - <i>nigra</i>
<i>Stellatae</i>	<i>Sherardia arvensis</i> <i>Asperula cynanchica</i> <i>Galium tricorne</i> - <i>sylvestre</i> - <i>saxatile</i>	<i>Sherardia arvensis</i> <i>Asperula cynanchica</i>	<i>Sherardia arvensis</i> <i>Asperula cynanchica</i> <i>Galium vernum</i>	<i>Sherardia arvensis</i> <i>Asperula cynanchica</i> - <i>arvensis</i> <i>Galium vernum</i> - <i>rotundifolium</i> - <i>sylvestre</i> - <i>saxatile</i>
<i>Valerianeae</i>	<i>Valeriana exaltata</i> <i>Valerianella carinata</i>	<i>Valeriana sambucifolia</i>		<i>Valeriana sambucifolia</i> - <i>Tripteris</i> <i>Valerianella dentata</i> Dec. 40)
<i>Dipsaceae</i>	<i>Dipsacus pilosus</i>	<i>Dipsacus pilosus</i>	<i>Succisa australis</i> Wulfen 41)	<i>Dipsacus pilosus</i> - <i>laciniatus</i> <i>Scabiosa lucida</i>
<i>Compositae</i>	<i>Petasites spurius</i> <i>Aster Tripolium</i> <i>Inula Conyza</i> <i>Pulicaria dysenterica</i> <i>Galinsoga parvijl.</i> 44) <i>Arnica montana</i> <i>Calendula arvensis</i> <i>Echinops sphaerocephalus</i> <i>Thrinicia hirta</i> <i>Tragopogon orientalis</i> <i>Podospermum laciniatum</i> <i>Sonchus palustris</i> <i>Crepis foetida</i> 118) <i>Hieracium bifurcum</i> - <i>setigerum</i> - <i>sabaudum</i>	<i>Petasites spurius</i> 42) <i>Aster Tripolium</i> <i>Pulicaria dysenterica</i> <i>Galinsoga parvijl.</i> 44) <i>Artemisia maritima?</i> <i>Arnica montana</i> <i>Centaurea Calcitrapa</i> <i>Tragopogon orientalis</i> - <i>floccosus</i> <i>Sonchus palustris</i> <i>Hieracium floribundum</i> Wimmer 45) - <i>bifurcum</i> 46)	<i>Petasites spurius</i> 43) <i>Inula ensifolia</i> <i>Chrysanthemum Parthenium</i> (?) <i>Arnica montana</i> <i>Cineraria aurantiaca</i> Hoppe <i>Calendula arvensis</i> (?) <i>Cirsium eriophorum</i> - <i>pannonicum</i> 119) <i>Centaurea nigrescens</i> - <i>phrygia</i> <i>Sonchus palustris</i> <i>Hieracium foliosum</i> W. K.	<i>Adenostylium albifrons</i> <i>Homogyne alpina</i> <i>Aster alpinus</i> <i>Inula Conyza</i> <i>Gnaphalium norvegicum</i> - <i>supinum</i> <i>Artemisia pontica</i> <i>Chrysanthemum corymbosum</i> <i>Doronicum austriacum</i> <i>Arnica montana</i> <i>Cineraria crispa</i> <i>Senecio subalpinus</i> <i>Cirsium eriophorum</i> - <i>pannonicum</i> - <i>heterophyllum</i> <i>Carduus Personata</i>

	der Mark.	Preussen.	Polen.	Schlesien.
				<i>Centaurea nigra</i>
				- <i>phrygia</i>
				<i>Tragopogon minor</i>
				- <i>orientalis</i>
				<i>Hypochoeris uniflora</i>
				<i>Prenanthes purpurea</i>
				<i>Mulgedium alpinum</i>
				<i>Crepis (Barkhausia)</i>
				<i>setosa</i>
				- <i>grandiflora</i>
				- <i>sibirica</i>
				<i>Hieracium stoloniflorum</i>
				- <i>floribundum</i>
				- <i>aurantiacum</i>
				- <i>villosum</i>
				- <i>alpinum</i>
				- <i>cydoniaefolium</i> ⁴⁷⁾
				- <i>Halleri</i>
				- <i>rupestre</i>
				- <i>rigidum</i>
				- <i>prenanthoides</i>
Ambrosiaceae	<i>Xanthium riparium</i> ⁴⁸⁾			
Loaeiaceae		<i>Lobelia Dortmanna</i>		
Campulaceae	<i>Specularia Speculum</i>	<i>Phyteuma nigrum</i> ⁴⁹⁾		<i>Campanula Scheuch-</i>
		<i>Campanula latifolia</i>		<i>zeri</i> ⁵⁰⁾
				- <i>pusilla</i> ⁵⁰⁾
				- <i>latifolia</i>
				- <i>barbata</i>
Ericineae	<i>Erica Tetralix</i>	<i>Andromeda calyculata</i>	<i>Andromeda calyculata</i>	<i>Erica Tetralix</i>
		<i>Erica Tetralix</i>		
Aquifoliaceae	<i>Ilex Aquifolium</i>			
Gentianeae	<i>Limnanthemum nym-</i>	<i>Limnanthemum nym-</i>	<i>Gentiana ciliata</i>	<i>Limnanthemum nym-</i>
	<i>phoides</i>	<i>phoides</i>		<i>phoides</i>
	<i>Gentiana verna</i>	<i>Gentiana campestris</i>		<i>Gentiana punctata</i>
	- <i>campestris</i>	<i>Erythraea linariifolia</i>		- <i>asclepiadea</i>
	<i>Cicendia filiformis</i> ⁵¹⁾			- <i>verna</i>
	<i>Erythraea linariifolia</i>			- <i>ciliata</i>
				- <i>campestris</i>
Polomeniaceae		<i>Polemonium coeruleum</i>	<i>Polemonium coeruleum</i>	
Convolvulaceae	<i>Cuscuta monogyna</i>	<i>Cuscuta monogyna</i>		<i>Cuscuta monogyna</i>
Boragineae	<i>Nonnea pulla</i>	<i>Omphalodes scorpioides</i>	<i>Nonnea pulla</i>	<i>Echinospermum deflexum</i>
	<i>Myosotis sylvatica</i>	<i>Nonnea pulla</i>	<i>Cerinthe minor</i>	



	der Mark.	Preussen.	Polen.	Schlesien.
		<i>Myosotis sylvatica</i>		<i>Omphalodes scorpioides</i> <i>Nonnea pulla</i> <i>Cerinthe minor</i> <i>Myosotis sylvatica</i> <i>Solanum miniatum</i> ⁵⁴⁾ <i>Atropa Belladonna</i> <i>Scopolina atropoides</i> ⁵⁵⁾
<i>Solaneae</i>	<i>Solanum miniatum</i> - <i>villosum</i> <i>Physalis Alkekengi</i> ⁵³⁾ <i>Atropa Belladonna</i>	<i>Solanum miniatum</i> <i>Physalis Alkekengi</i> ⁵³⁾	<i>Atropa Belladonna</i>	
<i>Verbasceae</i>	<i>Verbascum Blattaria</i> <i>Scrophularia vernalis</i>	<i>Verbascum Blattaria</i>	<i>Verbascum Blattaria</i>	<i>Verbascum Blattaria</i> <i>Scrophularia Scopoli</i> - <i>vernalis</i>
<i>Antirrhineae</i>	<i>Veronica montana</i> - <i>prostrata</i> - <i>praeco</i> - <i>opaca</i>	<i>Linaria Loeselii</i> - <i>Cymbalaria</i> ⁵⁶⁾ <i>Veronica montana</i> - <i>prostrata</i> - <i>praeco</i> ⁵⁷⁾	<i>Digitalis purpurea</i> <i>Linaria Cymbalaria</i> ⁵⁸⁾	<i>Antirrhinum majus</i> <i>Linaria Cymbalaria</i> - <i>spuria</i> <i>Veronica montana</i> - <i>aphylla</i> - <i>bellidioides</i> - <i>alpina</i>
<i>Orobancheae</i>	<i>Orobanche pallidiflora</i> ⁵⁹⁾ - <i>Epithymum</i> - <i>rubens</i> ⁶⁰⁾ - <i>Buekiana Koch</i> ⁶¹⁾ - <i>caerulea</i> - <i>arenaria</i> - <i>ramosa</i> ⁶²⁾	<i>Orobanche rubens</i> - <i>caerulescens</i> - <i>caerulea</i> - <i>ramosa</i>	<i>Orobanche ramosa</i>	<i>Orobanche pruinosa</i> - <i>pallidiflora</i> - <i>rubens</i> - <i>caerulea</i> - <i>ramosa</i>
<i>Rhinanthaceae</i>	<i>Melampyrum sylvaticum</i> - <i>cristatum</i> <i>Euphrasia lutea</i>	<i>Melampyrum cristatum</i> - <i>sylvaticum</i> ⁶³⁾ <i>Pedicularis Sceptum Carolinum</i>	<i>Melampyrum cristatum</i> - <i>sylvaticum</i> <i>Pedicularis Sceptum Carolinum</i> <i>Euphrasia lutea</i>	<i>Tozzia alpina</i> <i>Melampyrum cristatum</i> - <i>sylvaticum</i> <i>Pedicularis sudetica</i> <i>Rhinanthus Alectorolophus</i> - <i>alpinus</i> <i>Bartschia alpina</i>
<i>Labiatae</i>	<i>Pulegium vulgare</i> <i>Salvia sylvestris</i> ⁶⁴⁾ [<i>Thymus lanuginosus</i>] ⁶⁵⁾ <i>Galeopsis ochroleuca</i> - <i>bifida</i> <i>Stachys ambigua</i>	[<i>Mentha viridis?</i>] ⁶⁶⁾ <i>Pulegium vulgare</i> <i>Dracocephalum Ruy-schiana</i> <i>Lamium intermedium</i> ⁶⁷⁾ - <i>incisum</i> ⁶⁷⁾	<i>Elsholtzia cristata</i> [<i>Mentha austriaca</i>] ⁶⁸⁾ <i>Salvia sylvestris</i> <i>Dracocephalum Ruy-schiana</i> <i>Ajuga pyramidalis</i> <i>Teucrium Chamaedrys</i>	[<i>Mentha viridis</i>] ⁶⁶⁾ <i>Pulegium vulgare</i> <i>Salvia glutinosa</i> <i>Nepeta nuda</i> <i>Stachys alpina</i> <i>Ajuga Chamaepitys</i> <i>Teucrium Botrys</i>

	der Mark.	Preussen.	Polen.	Schlesien.
Primulaceae	<i>Ajuga pyramidalis</i>	<i>Galeopsis bifida</i>		
	<i>Teucrium Scorodonia</i>	<i>Ajuga pyramidalis</i>		
	<i>Androsace elongata</i>	<i>Primula farinosa</i>		<i>Androsace obtusifolia</i>
	<i>Primula farinosa</i>	<i>Samolus Valerandi?</i>		<i>Primula minima</i>
Plantagineae	<i>Samolus Valerandi</i>			<i>Soldanella alpina</i>
	<i>Littorella lacustris</i>	<i>Littorella lacustris</i>		<i>Littorella lacustris</i> ⁶⁹⁾
	<i>Plantago maritima</i>	<i>Plantago maritima</i>		<i>Plantago montana</i>
Chenopodeae	- <i>Coronopus</i>	- <i>Coronopus</i>		- <i>maritima</i>
	<i>Salsola Kali</i>	<i>Schoberia maritima</i>	<i>Salsola Kali</i> ⁷²⁾	<i>Chenopodium opulifolium</i>
	<i>Salicornia herbacea</i>	<i>Salsola Kali</i>	<i>Salicornia herbacea</i>	
	<i>Chenopodium opulifolium</i>	<i>Salicornia herbacea?</i>	<i>Kochia arenaria</i>	- <i>ficifolium</i>
	- <i>ficifolium</i>	<i>Corispermum intermedium</i>	<i>Chenopodium Botrys</i> ⁷³⁾	- [<i>Botrys</i>] ⁷¹⁾
	- <i>crassifolium</i> ⁷⁰⁾	[<i>Chenopodium Botrys</i>] ⁷¹⁾	<i>Atriplex laciniata</i>	
	<i>Atriplex hastata</i>	<i>Atriplex hastata</i>		
Polygonaceae		- <i>littoralis</i>		
	<i>Rumex palustris</i>	<i>Rumex palustris</i> ⁷⁵⁾	<i>Rumex acutis</i> ⁷⁶⁾	<i>Rumex alpinus</i>
	- <i>pratensis</i> ⁷⁴⁾	- <i>maximus</i>	- <i>palustris</i>	<i>Polygonum mite</i> ⁷⁷⁾
	- <i>maximus</i>	<i>Polygonum viviparum</i>	<i>Polygonum tataricum</i>	
	- <i>scutatus</i>	- <i>mite</i>		
	<i>Polygonum mite</i>			
- <i>tataricum</i>				
Thymeleae		<i>Passerina annua</i>	<i>Passerina annua</i>	<i>Passerina annua</i>
Santalaceae				<i>Thesium alpinum</i>
Elaeagneae		<i>Hippophaë rhamnoides</i>		
Empetreae		<i>Empetrum nigrum</i>		<i>Empetrum nigrum</i>
Euphorbiaceae	<i>Euphorbia dulcis</i>	<i>Euphorbia dulcis</i>	<i>Euphorbia angulata</i>	<i>Euphorbia dulcis</i>
	- <i>Gerardiana</i>		- <i>falcata</i>	- <i>pilosa</i>
	- <i>falcata</i>			- <i>amygdaloides</i>
				- <i>stricta</i>
Urticeae	<i>Parietaria erecta</i>	<i>Parietaria erecta?</i>	<i>Parietaria erecta</i>	<i>Parietaria erecta</i>
Salicineae	<i>Salix phyllicifolia</i> ⁷⁸⁾	<i>Salix daphnoides</i>		<i>Salix incana</i>
	- <i>X undulata</i>	- <i>acutifolia</i> ⁷⁹⁾		- <i>silesiaca</i>
	- <i>X mollissima</i>	- <i>depressa</i> ⁸⁰⁾		- <i>depressa</i>
	- <i>X acuminata</i>	- <i>nigricans</i>		- <i>phyllicifolia</i>
	- <i>X holosericea</i>	- <i>X mollissima</i>		- <i>hastata</i>
	- <i>X angustifolia</i>	- <i>X acuminata</i>		- <i>nigricans</i>
		- <i>X stipularis?</i>		- <i>myrtilloides</i>
	- <i>X undulata</i> ⁸¹⁾		- <i>Lapponium</i>	
			- <i>herbacea</i> ⁸²⁾	
Betulineae	<i>Betula humilis</i> ⁸³⁾	<i>Betula humilis</i>		

	der Mark.	Preussen.	Polen.	Schlesien.
<i>Liliaceae</i>	<i>Anthericum Liliago</i> <i>Gagea spathacea</i> <i>Allium rotundum</i> - <i>descendens</i> ⁹⁷⁾ - <i>carinatum</i> ⁹⁸⁾ - <i>Schoenoprasum</i> <i>Muscari botryoides</i>	? <i>Anthericum Liliago</i>	<i>Paradisica Liliastrum</i> ⁹⁹⁾	<i>Gagea bohemica</i> <i>Scilla bifolia</i> <i>Allium Victorialis</i> - <i>carinatum</i> - <i>sibiricum</i>
<i>Colchicaceae</i>			<i>Veratrum nigrum</i>	<i>Veratrum Lobelianum</i>
<i>Juncaceae</i>	<i>Juncus filiformis</i> - <i>obtusiflorus</i> - <i>Gerardi</i> - <i>Tenageia</i> <i>Luzula albida</i>	<i>Juncus balticus</i> - <i>filiformis</i> - <i>obtusiflorus</i> - <i>Gerardi</i> <i>Luzula albida</i>		<i>Juncus filiformis</i> - <i>trifidus</i> - <i>obtusiflorus</i> ? - <i>Gerardi</i> ? ¹⁰⁰⁾ - <i>Tenageia</i> <i>Luzula maxima</i> - <i>spadicea</i> - <i>albida</i> - <i>spicata</i>
<i>Cyperaceae</i>	<i>Schoenus nigricans</i> <i>Cladium Mariscus</i> <i>Heleocharis ovata</i> <i>Scirpus supinus</i> - <i>Holoschoenus</i> - <i>rufus</i> <i>Carex Davalliana</i> - <i>pulicaris</i> - <i>chordorrhiza</i> - [<i>brizoides</i>] ¹⁰²⁾ - <i>elongata</i> - <i>Buxbaumii</i> - <i>supina</i> - <i>tomentosa</i> - <i>humilis</i> - <i>maxima</i> - <i>fulva</i>	<i>Cladium Mariscus</i> <i>Scirpus caespitosus</i> ? - <i>supinus</i> <i>Carex Davalliana</i> ¹⁰¹⁾ - <i>pulicaris</i> - <i>chordorrhiza</i> - [<i>brizoides</i>] ¹⁰²⁾ - [<i>leporina</i> β .] ¹⁰³⁾ - <i>elongata</i> - <i>tomentosa</i> - <i>pilosa</i> - <i>fulva</i>	<i>Cladium Mariscus</i> <i>Heleocharis ovata</i> <i>Carex divulsa</i> - [<i>brizoides</i>] ¹⁰²⁾ - <i>elongata</i> - <i>tomentosa</i>	<i>Heleocharis ovata</i> <i>Scirpus caespitosus</i> - <i>Holoschoenus</i> - <i>Michelianus</i> <i>Eriophorum alpinum</i> <i>Carex Davalliana</i> - <i>pulicaris</i> - <i>rupestris</i> - <i>pauciflora</i> - <i>chordorrhiza</i> - [<i>brizoides</i>] ¹⁰²⁾ - <i>elongata</i> - <i>microstachya</i> - <i>caespitosa</i> ¹⁰⁴⁾ - <i>rigida</i> - <i>Buxbaumii</i> - <i>atrata</i> - <i>irrigua</i> - <i>tomentosa</i> - <i>polyrrhiza</i> ¹⁰⁵⁾ - <i>pilosa</i> - <i>vaginata</i> - <i>maxima</i> - <i>capillaris</i> - <i>fulva</i>

	der Mark.	Preussen.	Polen.	Schlesien.
Gramineae	<i>Panicum ciliare</i> ¹⁰⁶⁾	<i>Hierochloa odorata</i>		<i>Hierochloa odorata</i>
	<i>Hierochloa odorata</i> ¹⁰⁷⁾	<i>Calamagrostis littorea</i>		<i>Alopecurus nigricans</i> ¹¹⁵⁾
	<i>Phleum arenarium</i>	- <i>montana</i> ¹¹⁰⁾		<i>Phleum alpinum</i>
	<i>Cynodon Dactylon</i>	- <i>montana</i> β . ¹¹¹⁾		<i>Agrostis alpina</i>
	<i>Psamma arenaria</i>	<i>Psamma arenaria</i>		- <i>rupestris</i>
	<i>Stipa pennata</i>	<i>Stipa pennata</i>		<i>Calamagrostis</i> Halle- riana
	- <i>capillata</i>	- <i>capillata</i>		<i>Avena planiculmis</i>
	<i>Poa bulbosa</i> ¹⁰⁸⁾	<i>Sesleria caerulea</i>		<i>Eragrostis poaeoides</i>
	<i>Festuca Pseudo-Myuros</i>	<i>Poa bulbosa</i> ¹¹²⁾		<i>Poa laxa</i>
	- <i>borealis</i> ¹⁰⁹⁾	- <i>hybrida</i>		- <i>bulbosa</i>
	<i>Bromus commutatus</i>	<i>Glyceria maritima</i> ?		- <i>alpina</i>
	- <i>racemosus</i>	<i>Bromus racemosus</i>		- <i>caesia</i>
	- <i>erectus</i>	- <i>patulus</i> ¹¹³⁾		- <i>sudetica</i>
		<i>Triticum junceum</i>		- <i>hybrida</i> ¹¹⁶⁾
		- <i>strictum</i> ¹¹⁴⁾		<i>Festuca Pseudo-Myuros</i>
		- <i>acutum</i> ?		- <i>ovina</i> t. <i>pannonica</i> ¹¹⁷⁾
				- <i>varia</i>
			- <i>sylvatica</i>	
			<i>Bromus racemosus</i>	
			- <i>patulus</i> ¹¹³⁾	
			- <i>erectus</i>	
			<i>Elymus europaeus</i>	

ANMERKUNGEN.

1) Von Meyer nur als Varietät von *R. auricomus* betrachtet. — 2) Von dem Pharmaceuten Herrn Jensen in einem bruchigen Walde, dem preussischen Grenzorte Myslowic gegenüber, gefunden. Fehlt bei Waga. — 3) Von Wimmer nur als Varietät von *N. sylvestre* oder Bastard von *N. sylvestre* und *palustre* betrachtet (p. 33.). Auch in der Columne für Preussen hätte *N. anceps* aufgeführt werden müssen, da es, wie ich nachträglich aus dem Lycker Programm von 1850 ersehen habe, von Kissner in der Umgegend von Lyck gefunden worden ist. — 4) = *Conringia perfoliata* bei Dietrich. — 5) Als *V. persicifolia* bei Meyer. — 6) = *Honckenya peploides* Ehrh. bei Meyer. — 7) Nach dem Jahresbericht der schlesischen Gesellschaft von 1849, p. 76. — 8) = *L. glandulosum* Dec. bei Waga. — 9) = *M. macrorrhiza* Pers. — 10) = *Vicia pisiformis* L. — 11) = *Orobus tuberosus* L. — 12) Als Varietäten von *L. sylvestris* L. bei Meyer. — 13) = *Pentaphyllum Lupinaster* Sprengel. — 14) Unter dem Namen *L. latifolius* L. — 15) Nach Koch = *O. luteus* L. — 16) Nach Wimmer nur verwildert. — 17) Wahrscheinlich, wie *G. intermedium* Ehrh., Bastard von *G. rivale* und *urbanum* und von demselben höchstens als andere Kreuzung zu unterscheiden. — 18) Als Varietät von *R. fruticosus* bei Dietrich. — 19) Als Varietät von *R. caesioides* bei Meyer. — 20) Nach Haub im Conitzer Programm von 1847. Den Verfassern der Preussischen Flora scheint diese Abhandlung, deren Angaben, so viel sich beurtheilen lässt, den Stempel der Glaubwürdigkeit tragen, unbekannt geblieben zu sein. — 21) Wahrscheinlich *P. recta* L., die in den Nachbarprovinzen Schlesien und Posen vorkommt. — 22) Nach mündlicher Angabe des Herrn Jensen Myslowic gegenüber mit *Aconitum variegatum*. — 23) Als *R. Bellardi*; siehe die *Addenda* p. 455. — 24) Verhandlungen der schlesischen Gesellschaft von 1848. — 25) Haub

l. c. — ²⁶) Als Varietät von *C. alpina* bei Waga. — ²⁷) Verh. d. schl. Ges. v. 1848. — ²⁸) Haub l. c. — ²⁹) Als Varietät von *C. demersum*; siehe den Nachtrag, p. 484. — ³⁰) Haub l. c. — ³¹) Als *S. hirtum* bei Waga; die Diagnose passt aber nur auf *S. soboliferum*. — ³²) Haub l. c. — ³³) Haub l. c. — ³⁴) Verh. d. schl. Ges. v. 1849. — ³⁵) Als Varietät von *L. montana* bei Meyer. — ³⁶) Nach Meyer (p. 446.) bei Warschau; bei Waga fehlt es. — ³⁷) Verh. der schl. Ges. v. 1849. — ³⁸) Als Varietät von *A. sylvestris*. — ³⁹) Haub l. c. — ⁴⁰) Nachtrag p. 457. Nach Koch Varietät von *V. Auricula*. — ⁴¹) Als *Scabiosa inflexa* Kluk bei Waga. — ⁴²) = *P. tomentosus* Dec. — ⁴³) Waga führt als Standort die Umgegend von Thorn und Podgorze an. Beide Orte liegen aber in Preussen, freilich hart an der Grenze. Somit ist zweifelhaft, ob *P. spurius* als polnische Pflanze aufzuführen ist. — ⁴⁴) Verwildert. — ⁴⁵) Als *H. pratense-Auricula* bei Meyer. — ⁴⁶) Als *H. Pilosella-Auricula*. — ⁴⁷) = *H. sudeticum*, Sternberg. In der Flora zieht Wimmer diese Art als Varietät zu *H. alpinum*, in den Verhandlungen von 1845 p. 60. erklärt er sie für einen Bastard von *H. alpinum* und *prenanthoides*, später hat er, handschriftlichen Mittheilungen zu Folge, ihre Selbständigkeit anerkannt. — ⁴⁸) Diese von Lasch neu aufgestellte und bis jetzt bei Driesen, Frankfurt a. d. O. und Hamburg gefundene Art ist ganz gewiss unser bei Posen im Warthethal überaus gemeines *Xanthium*. Jedoch mangeln mir noch die nöthigen Data, um es mit hinreichender Sicherheit von *X. strumarium* zu sondern. — ⁴⁹) Als Varietät von *P. spicatum*. — ⁵⁰) Beide als Varietäten von *C. rotundifolia*. — ⁵¹) = *Exacum filiforme* Willd. — ⁵²) Wild?? — ⁵³) Verwildert. — ⁵⁴) Als Varietät von *Solanum nigrum*. — ⁵⁵) Verwildert. — ⁵⁶) Haub l. c. Schwerlich wild. — ⁵⁷) Haub l. c. — ⁵⁸) Wild? — ⁵⁹) = *O. speciosa* bei Dietrich (nach Koch). — ⁶⁰) = *O. Bueki* (nach Koch). — ⁶¹) = *O. elatior* bei Dietrich. — ⁶²) Ausserdem führt Dietrich, der in der Aufstellung neuer Arten wohl zu weit gegangen ist, auf: *O. rubiginosa* D. (nach Kittel zu *O. Epithymum* gehörig); *O. Krausei* D. (nach Kittel zu *O. flava Martius*, wahrscheinlicher aber nebst allen folgenden bis *O. citrina* incl., die sämtlich an demselben Platze gefunden sind, zu *O. Galii* gehörig, welche, wo sie in grösserer Anzahl vorkommt, unglaublich variirt); *O. laxiflora* Reichenbach; *O. tubiflora* D.; *O. macrantha* D.; *O. torquata* R.; *O. gileca* D.; *O. citrina* D.; *O. robusta* D. — ⁶³) Haub l. c. — ⁶⁴) Nach der Vorrede von Dietrich's Flora. — ⁶⁵) Nach Koch Varietät von *T. Serpyllum*. — ⁶⁶) Bei Koch Varietät von *M. sylvestris*. — ⁶⁷) Von Meyer vereinigt. — ⁶⁸) Bei Koch *M. sativa* ζ. *parviflora*. — ⁶⁹) Verh. d. schl. Ges. v. 1847. — ⁷⁰) Als Art zweifelhaft. — ⁷¹) Gartenflichtling. — ⁷²) Als *S. Tragus* L. — ⁷³) Schwerlich wild. — ⁷⁴) Nach Koch und A. Braun (Flora von 1846 p. 5.) Bastard von *R. obtusifolius* und *crispus*. — ⁷⁵) Als Varietät von *R. maritimus*. — ⁷⁶) Aus der Diagnose und Synonymie ist nicht zu ermitteln, welche Art gemeint ist. — ⁷⁷) Als *P. laxiflorum* Weihe. — ⁷⁸) Als *S. bicolor* Ehrh. — ⁷⁹) Als Varietät von *S. daphnoides*. — ⁸⁰) = *S. Starkeana* Willd. — ⁸¹) Haub l. c. — ⁸²) Die Bastarde, die in Schlesien am vollzähligsten gefunden oder unterschieden sind, lasse ich aus; bei der Mark und Preussen habe ich sie nur angegeben, weil sie in den betreffenden Floren als Arten aufgestellt sind. — ⁸³) = *B. fruticosa* Willd. — ⁸⁴) = *P. Pumilio* Hänke. — ⁸⁵) Verhandlungen von 1845. — ⁸⁶) Nach Beobachtungen, die ich in Swinemünde zu machen Gelegenheit hatte, scheint mir *Z. pedicellata* nur eine Form von *Z. palustris* zu sein. — ⁸⁷) Als Varietät von *P. compressus*. — ⁸⁸) Verhandl. von 1849. — ⁸⁹) Wohl nur Varietät von *G. conopsea*. — ⁹⁰) Vielleicht nur eine Form von *E. latifolia*. — ⁹¹) Wahrscheinlich dieselbe Art, die ich in meiner Flora als *P. Wankelii* Rch. aufgeführt habe. — ⁹²) Von Meyer nur als Varietät betrachtet. — ⁹³) = *Gymnadenia cucullata* Richard. — ⁹⁴) = *Coeloglossum albidum* Hartman. — ⁹⁵) = *G. pratensis* Dietrich. — ⁹⁶) Schwerlich der ächte *G. communis*, sondern in Schlesien *G. palustris*, in Polen und Preussen (wo ihn Haub l. c. angiebt) *G. imbricatus* oder *palustris*. — ⁹⁷) Nach der Diagnose = *A. sphaerocephalum* L., nach der Synonymie Koch's *A. vineale* β. *capsuliferum*. — ⁹⁸) Als *A. flexum* W. K. — Dietrich's *A. carinatum* ist Koch's *A. oleraceum* β. *latifolium*. — ⁹⁹) = *Czackia Liliastrum* Andr. — ¹⁰⁰) Von Wimmer als Varietät von *J. compressus* betrachtet. Es scheint mir zweifelhaft, ob ihm der wirkliche *J. Gerardi*, wie er am Ostseestrande wächst, vorgelegen. — ¹⁰¹) Als Varietät von *C. dioica*. — ¹⁰²) Schattenform von *C. Schreberi*. — ¹⁰³) = *C. argyroglochis* Hornem. — ¹⁰⁴) Aus der Verwandtschaft von *C. caespitosa* sind ausserdem folgende noch nicht zweifellose Arten in den Verhandlungen von 1849 aufgeführt: *C. tricostrata* Fries, *compacta* Wimmer, *rudis* W., *melaena* W., *chlorocarpa* W., *gracilis* W., *turfosa* Fr., *decolorans* W. — ¹⁰⁵) = *C. longifolia* Host. — ¹⁰⁶) = *Digitaria ciliaris* Koel. — ¹⁰⁷) = *H. borealis* Roem. et Schult. — ¹⁰⁸) Als *P. crispa* Thuillier. — ¹⁰⁹) Als *Scolochloa festucacea* Link. — ¹¹⁰) Als *C. varia* Link. — ¹¹¹) Als *C. acutiflora* Dec. — ¹¹²) Haub l. c. — ¹¹³) Als Varietät von *B. arvensis*. — ¹¹⁴) Als Varietät von *T. repens*. — ¹¹⁵) Verhandlungen von 1845. — ¹¹⁶) Als Varietät von *P. sudetica*. — ¹¹⁷) Verhandlungen von 1845.

TABELLE

über

die Vertheilung der in dem Gesamtgebiete (Mark, Preussen, Polen, Schlesien, Posen)
vorkommenden Arten.

I. Allen fünf Gebieten gemeinsam sind:

Thalictrum aquilegifolium, minus(?), angustifolium, flavum. *Anemone Hepatica*, *Pulsatilla pratensis*, *patens*, *nemorosa*, *ranunculoides*. *Adonis aestivalis*. *Myosurus minimus*. *Ranunculus aquatilis*, *fluitans*, *Flammula*, *Lingua*, *Ficaria*, *auricomus*, *acris*, *lanuginosus*, *polyanthemos*, *repens*, *bulbosus*, *sceleratus*, *arvensis*. *Caltha palustris*. *Trollius europaeus*. *Aquilegia vulgaris*. *Delphinium Consolida*. *Actaea spicata*. — *Berberis vulgaris*. — *Nymphaea alba*. *Nuphar luteum*. — *Papaver Argemone*, *Rhoeas*, *dubium*. *Chelidonium majus*. — *Corydalis cava*. *Fumaria officinalis*. — *Nasturtium amphibium*, *sylvestre*, *palustre*. *Barbarea vulgaris*. *Turritis vulgaris*. *Arabis hirsuta*, *arenosa*. *Cardamine pratensis*, *amara*. *Sisymbrium officinale*, *Sophia*, *Alliaria*, *Thalianum*. *Erysimum cheiranthoides*. *Brassica nigra*. *Sinapis arvensis*. *Alyssum calycinum*. *Farsetia incana*. *Draba verna*. *Camelina sativa*. *Thlaspi arvense*. *Teesdalia nudicaulis*. *Lepidium campestre*, *ruderales*. *Capsella Bursa pastoris*. *Neslia paniculata*. *Raphanus Raphanistrum*. — *Helianthemum vulgare*. — *Viola palustris*, *odorata*, *canina*, *mirabilis*, *tricolor*. — *Reseda luteola*. — *Drosera rotundifolia*, *longifolia*. *Parnassia palustris*. — *Polygala vulgaris*, *amara*. — *Gypsophila fastigiata*, *muralis*. *Dianthus prolifer*, *Armeria*, *Carthusianorum*; *deltoides*, *arenarius*, *superbus*. *Saponaria officinalis*. *Cucubalus bacciferus*. *Silene nutans*, *chlorantha*, *Otites*, *inflata*, *noctiflora*. *Lychnis Viscaria*, *Flos cuculi*, *vespertina*. *Agrostemma Githago*. — *Sagina procumbens*, *nodosa*. *Spergula arvensis*, *pentandra*. *Lepidogonum rubrum*. *Alsine viscosa*. *Moehringia trinervia*. *Arenaria serpyllifolia*. *Holosteum umbellatum*. *Stellaria nemorum*, *media*, *Holostea*, *glauca*, *graminea*, *uliginosa*. *Malachium aquaticum*. *Cerastium semidecandrum*, *triviale*, *arvense*. — *Linum catharticum*. *Radiola linoides*. — *Malva Alcea*, *sylvestris*, *rotundifolia*, *borealis*. — *Tilia parvifolia*. — *Hypericum perforatum*, *humifusum*, *quadrangulum*, *tetrapterum*, *montanum*. — *Acer platanoides*, *campestre*. — *Geranium pratense*, *palustre*, *sanguineum*, *pusillum*, *columbinum*, *molle*, *robertianum*. *Erodium cicutarium*. — *Impatiens noli tangere*. — *Oxalis Acetosella*. — *Evonymus europaeus*. — *Rhamnus cathartica*, *Frangula*. — *Sarothamnus vulgaris*. *Genista tinctoria*, *germanica*. *Ononis spinosa*, *repens*, *hircina*. *Anthyllis Vulneraria*. *Medicago falcata*, *lupulina*. *Melilotus dentata*, *alba*. *Trifolium pratense*, *medium*, *alpestre*, *rubens*, *arvense*, *fragiferum*, *montanum*, *repens*, *hybridum*, *agrarium*, *procumbens*, *filiforme*. *Lotus corniculatus*, *uliginosus*. *Astragalus arenarius*, *Cicer*, *glycyphyllos*. *Coronilla varia*. *Onobrychis sativa*. *Vicia sylvatica*, *cassubica*, *dumetorum*, *Cracca*, *villosa*, *sepium*, *sativa*, *angustifolia*. *Ervum hirsutum*, *tetraspermum*. *Lathyrus tuberosus*, *pratensis*, *sylvestris*, *palustris*. *Orobus vernus*, *niger*. — *Prunus spinosa*, *Padus*. — *Spiraea Ulmaria*, *Filipendula*. *Geum urbanum*, *rivale*. *Rubus fruticosus*, *caesius*, *Idaeus*, *saxatilis*. *Fragaria vesca*. *Comarum palustre*. *Potentilla supina*, *norvegica*, *rupestris*, *anserina*, *argentea*, *reptans*, *Tormentilla*, *verna*, *opaca*, *alba*. *Agrimonia Eupatoria*. *Rosa canina*, *tomentosa*. — *Alchemilla vulgaris*, *arvensis*. *Sanguisorba officinalis*. — *Crataegus Oxyacantha*, *monogyna*. *Pyrus communis*, *Malus*. *Sorbus aucuparia*. — *Epilobium angustifolium*, *hirsutum*, *parviflorum*, *montanum*, *palustre*. *Oenothera biennis*. *Circaea lutetiana*, *alpina*. *Trapa natans*. — *Myriophyllum verticillatum*, *spicatum*. — *Hippuris vulgaris*. — *Callitriche vernalis*. — *Cerato-phyllum demersum*. — *Lythrum Salicaria*. *Peplis Portula*. — *Bryonia alba*. — *Herniaria gla-*

bra. — *Scleranthus annuus*, perennis. — *Sedum Telephium*, acre, sexangulare. — *Ribes alpinum*, nigrum, rubrum. — *Saxifraga Hirculus*, tridactylites. granulata. *Chrysosplenium alternifolium*. — *Hydrocotyle vulgaris*. *Sanicula europaea*. *Eryngium campestre*, planum. *Cicuta virosa*. *Falcaria Rivini*. *Aegopodium Podagraria*. *Carum Carvi*. *Pimpinella magna*, saxifraga. *Berula angustifolia*. *Sium latifolium*. *Oenanthe Phellandrium*. *Aethusa Cynapium*. *Seseli coloratum*. *Cnidium venosum*. *Selinum Carvifolia*. *Angelica sylvestris*. *Peucedanum Cervaria*, *Oreoselinum*. *Thysselinum palustre*. *Pastinaca sativa*. *Heracleum Sphondylium*. *Laserpitium prutenicum*. *Daucus Carota*. *Torilis Anthriscus*. *Anthriscus sylvestris*. *Chaerophyllum temulum*, bulbosum, aromaticum. *Conium maculatum*. — *Hedera Helix*. — *Cornus sanguinea*. — *Viscum album*. — *Adoxa Moschatellina*. *Sambucus Ebulus*, nigra. *Viburnum Opulus*. *Lonicera Xylosteum*. *Linnaea borealis*. — *Asperula tinctoria*, odorata. *Galium Aparine*, uliginosum, palustre, boreale, verum, sylvaticum, Mollugo. — *Valeriana officinalis*, dioica. *Valerianella olitoria*, *Morisonii*. — *Dipsacus sylvestris*. *Knautia arvensis*. *Succisa pratensis*. *Scabiosa ochroleuca*, *Columbaria*. — *Eupatorium cannabinum*. *Tussilago Farfara*. *Petasites officinalis*. *Aster Amellus*. *Bellis perennis*. *Erigeron canadensis*, acris. *Solidago Virga aurea*. *Inula Helenium*, salicina, hirta, Britanica. *Pulicaria vulgaris*. *Bidens tripartita*, cernua. *Filago germanica*, arvensis, minima. *Gnaphalium sylvaticum*, uliginosum, luteo-album, dioicum. *Helichrysum arenarium*. *Artemisia Absinthium*, campestre, vulgaris. *Tanacetum vulgare*. *Achillea Ptarmica*, *Millefolium*. *Anthemis tinctoria*, arvensis, *Cotula*. *Matricaria Chamomilla*. *Chrysanthemum Leucanthemum*, inodorum. *Cineraria palustris*. *Senecio vulgaris*, viscosus, sylvaticus, *Jacobaea*, *sarraceniens*, paludosus. *Cirsium lanceolatum*, palustre, oleraceum, acaule, arvense. *Carduus acanthoides*, crispus, nutans. *Onopordon Acanthium*. *Lappa major*, minor, tomentosa. *Carlina vulgaris*. *Serratula tinctoria*. *Centaurea Jacea*, *Cyanus*, *Scabiosa maculosa*. *Lapsana communis*. *Cichorium Intybus*. *Leontodon autumnalis*, hastilis. *Picris hieracioides*. *Tragopogon pratensis*. *Scorzonera humilis*, purpurea. *Hypochoeris glabra*, radicata, maculata. *Taraxacum officinale*. *Chondrilla juncea*. *Lactuca Scariola*, muralis. *Sonchus oleraceus*, asper, arvensis. *Crepis praemorsa*, biennis, tectorum, paludosa. *Hieracium Pilosella*, *Auricula*, praecaltum, echioides, pratense, vulgatum, murorum, boreale, umbellatum. — *Xanthium strumarium*. — *Jasione montana*. *Phyteuma spicatum*. *Campanula rotundifolia*, bononiensis, rapunculoides, *Trachelium*, patula, persicifolia, cervicaria, glomerata, sibirica. — *Vaccinium Myrtillus*, uliginosum, *Vitis idaea*, *Oxycoccus*. — *Arctostaphylos officinalis*, *Andromeda polifolia*. *Calluna vulgaris*. *Ledum palustre*. — *Pyrola rotundifolia*, minor, secunda, uniflora, umbellata. — *Monotropa Hypopitys*. — *Fraxinus excelsior*. — *Cynanchum Vincetoxicum*. — *Vinea minor*. — *Menyanthes trifoliata*. *Gentiana cruciata*, *Pneumonanthe*, *Amarella*. *Erythraea Centaurium*, pulchella. — *Convolvulus sepium*, arvensis. *Cuscuta europaea*. — *Asperugo procumbens*. *Echinosperrum Lappula*. *Cynoglossum officinale*. *Anchusa officinalis*. *Lycopsis arvensis*. *Symphytum officinale*. *Echium vulgare*. *Pulmonaria officinalis*, angustifolia. *Lithospermum officinale*, arvense. *Myosotis palustris*, stricta, sparsiflora. — *Solanum nigrum*, *Dulcamara*. *Hyoscyamus niger*. *Datura Stramonium*. — *Verbascum Thapsus* (*Schraderi*), phlo-moides, *Lychnitis*, nigrum, phoeniceum. *Scrophularia nodosa*, *Ehrharti*. — *Gratiola officinalis*. *Digitalis grandiflora*. *Linaria Elatine*, minor, vulgaris. *Veronica scutellata*, *Anagallis*, *Beccabunga*, *Chamaedrys*, officinalis, latifolia, longifolia, spicata, serpyllifolia, arvensis, verna, tri-phyllous, agrestis, hederifolia. *Limosella aquatica*. — *Lathraea Squamaria*. — *Melampyrum arvense*, nemorosum, pratense, sylvaticum. *Pedicularis sylvatica*, palustris. *Rhinanthus minor*, major.

Euphrasia officinalis, Odontites. — Mentha sylvestris, aquatica, arvensis. Lycopus europaeus. Salvia pratensis. Origanum vulgare. Thymus Chamaedrys, angustifolius. Calamintha Acinos. Clinopodium vulgare. Nepeta Cataria. Glechoma hederaceum. Melittis Melissophyllum. Lamium amplexicaule, purpureum, maculatum, album. Galeobdolon luteum. Galeopsis Ladanum, Tetrahit, versicolor, pubescens. Stachys germanica, sylvatica, palustris, annua, recta. Betonica officinalis. Marrubium vulgare. Ballota nigra. Leonurus Cardiaca. Chaiturus Marrubiastrum. Scutellaria galericulata, hastifolia. Prunella vulgaris, grandiflora. Ajuga reptans, genevensis. Teucrium Scordium. — Verbena officinalis. — Pinguicula vulgaris. Utricularia vulgaris, minor. — Trientalis europaea. Lysimachia thyrsoiflora, vulgaris, Nummularia. Anagallis arvensis. Centunculus minimus. Primula elatior, officinalis. Hottonia palustris. — Statice elongata. — Plantago major, media, lanceolata, arenaria. — Amarantus Blitum. — Polycnemum arvense. Chenopodium hybridum, urbicum, murale, album, polyspermum, Vulvaria. Blitum Bonus Henricus, rubrum, glaucum. Atriplex nitens, patula, latifolia. — Rumex maritimus, conglomeratus, obtusifolius, crispus, Hydrolapathum, Acetosa, Acetosella. Polygonum Bistorta, amphibium, lapathifolium, Persicaria, Hydropiper, minus, aviculare, Convolvulus, dumetorum. — Thesium ebracteatum. — Asarum europaeum. — Euphorbia helioscopia, platyphyllos, palustris, Cyparissias, Esula, Peplus, exigua. Mercurialis perennis, annua. — Urtica urens, dioica. Humulus Lupulus. Ulmus campestris, effusa. — Fagus sylvatica. Quercus sessiliflora, pedunculata. Corylus Avellana. Carpinus Betulus. — Salix pentandra, fragilis, alba, amygdalina, purpurea, viminalis, cinerea, Caprea, aurita, repens, rosmarinifolia. Populus alba, canescens (alba-tremula), tremula, nigra. — Betula alba. Alnus incana, glutinosa. — Juniperus communis. Pinus sylvestris. —

Stratiotes aloides. Hydrocharis Morsus ranae. — Alisma Plantago. Sagittaria sagittifolia. — Butomus umbellatus. — Scheuchzeria palustris. Triglochin maritimum, palustre. — Potamogeton natans, gramineus, lucens, perfoliatus, crispus, compressus, pusillus, pectinatus. — Lemna trisulca, polyrrhiza, minor. — Typha angustifolia, latifolia. Sparganium ramosum, simplex. — Calla palustris. Acorus Calamus. — Orchis militaris, ustulata, coriophora, Morio, maculata, latifolia, incarnata. Gymnadenia conopsea. Platanthera bifolia. Epipactis latifolia, palustris. Listera ovata. Neottia Nidus avis. Sturmia Loeselii. Cypripedium Calceolus. — Gladiolus palustris? Iris Pseudacorus, sibirica. — Galanthus nivalis. — Asparagus officinalis. Paris quadrifolia. Convallaria Polygonatum, multiflora, majalis. Majanthemum bifolium. — Lilium Martagon. Anthericum ramosum. Ornithogalum umbellatum. Gagea stenopetala, arvensis, minima, lutea. Allium fallax, vineale, oleraceum. Tofieldia calyculata. — Juncus conglomeratus, effusus, glaucus, capitatus, sylvaticus, lamprocarpus, supinus, squarrosus, compressus, bufonius. Luzula pilosa, campestris. — Cyperus flavescens, fuscus. Rynchospora alba. Heleocharis palustris, acicularis. Scirpus pauciflorus, lacustris, maritimus, sylvaticus, compressus. Eriophorum vaginatum, latifolium, angustifolium. Carex dioica, disticha, vulpina, muricata, teretiusecula, paniculata, Schreberi, remota, stellulata, leporina, canescens, stricta, vulgaris, acuta, ericetorum, praecox, digitata, panicea, glauca, pallescens, flava, Oederi, distans, sylvatica, Pseudo-Cyperus, ampullacea, vesicaria, paludosa, riparia, filiformis, hirta. — Panicum sanguinale, glabrum, Crus galli. Setaria viridis, glauca. Phalaris arundinacea. Anthoxanthum odoratum. Alopecurus pratensis, geniculatus. Phleum Boehmeri, pratense. Leersia oryzoides. Agrostis stolonifera, vulgaris, canina. Apera Spica venti. Calamagrostis lanceolata, epigeios, stricta, sylvatica. Miliium effusum. Phragmites communis. Koeleria cristata. Aira

<p>1. Allen fünf Gebieten gemeinsam sind:</p>	<p>caespitosa. Corynephorus canescens. Holcus lanatus, mollis. Arrhenaterum elatius. Avena strigosa, fatua, pubescens. Triodia decumbens. Melica nutans. Briza media. Poa annua, nemoralis, fertilis, trivialis, pratensis, compressa. Glyceria spectabilis, fluitans, aquatica. Molinia caerulea. Dactylis glomerata. Cynosurus cristatus. Festuca ovina, duriuscula, rubra, gigantea, arundinacea, elatior. Brachypodium pinnatum. Bromus secalinus, mollis, arvensis, inermis, sterilis, tectorum. Triticum repens. Elymus arenarius. Hordeum murinum. Lolium perenne, temulentum. Nardus stricta.</p>
<p>2. In Schlesien, der Mark, Preussen und Posen kommen vor:</p>	<p>Thalictrum sylvaticum, Jacquinianum. Anemone vernalis. Ranunculus Philo-notis. Corydalis fabacea. Barbaraea stricta. Cardamine hirsuta. Erysimum strictum. Camelina microcarpa. Senebiera Coronopus. Viola hirta, arenaria, sylvestris. Polygala comosa. Silene gallica. Geranium dissectum. Oxalis stricta. Medicago minima. Melilotus macrorrhiza. Tetragonolobus siliquosus. Ornithopus perpusillus. Vicia tenuifolia, lathyroides. Fragaria collina, elatior. Potentilla cinerea, collina. Rosa rubiginosa. Epilobium roseum. Sedum reflexum. Silaus pratensis. Valerianella Auricula. Chrysanthemum segetum. Senecio barbaraeifolius. Arnoseris pusilla. Tragopogon major. Crepis virens. Campanula Rapunculus. Pyrola chlorantha. Ligustrum vulgare. Sweertia perennis. Cuscuta Epithymum, Epilinum. Myosotis caespitosa, intermedia, hispida, versicolor. Verbascum thapsiforme. Antirrhinum Orontium. Linaria arvensis. Veronica polita. Mentha sativa. Stachys arvensis. Utricularia intermedia. Lysimachia nemorum. Glaux maritima. Atriplex rosea. Rumex sanguineus, aquaticus. Aristolochia Clematitis. Euphorbia lucida. Salix rubra (viminalis-purpurea), acuminata (viminalis-Caprea). Betula pubescens. Potamogeton rufescens, obtusifolius. Lemna gibba. Sparganium natans. Herminium Monorchis. Cephalanthera pallens, rubra. Corallorrhiza innata. Gladiolus imbricatus. Ornithogalum nutans. Allium ursinum. Scorodoprasum. Juncus alpinus. Luzula multiflora. Rhynchospora fusca. Heleocharis uniglumis. Scirpus setaceus, Tabernaemontani. Eriophorum gracile. Carex arenaria, paradoxa, limosa, pilulifera, montana. Alopecurus agrestis, fulvus. Koeleria glauca. Aira flexuosa. Avena pratensis, flavescens, caryophyllea, praecox. Melica ciliata, uniflora. Glyceria distans. Festuca heterophylla. Brachypodium sylvaticum. Bromus asper. Triticum caninum. Lolium linicola.</p>
<p>3. In Schlesien, der Mark, Posen und Polen kommen vor:</p>	<p>Ranunculus divaricatus. Nigella arvensis. Sinapis alba. Cochlearia Armoracia. Cytisus nigricans. Medicago sativa. Prunus avium. Lythrum Hyssopifolia. Sedum villosum. Linosyris vulgaris. Senecio erucifolius, nemorensis. Orobanche Galii. Anagallis caerulea. Thesium intermedium. Zannichellia palustris. Spiranthes autumnalis. Setaria verticillata.</p>
<p>4. In Schlesien, der Mark, Preussen und Polen kommen vor:</p>	<p>Clematis recta. Corydalis solida. Cardamine impatiens. Dentaria bulbifera. Alyssum montanum. Drosera intermedia. Lychnis diurna. Cerastium glomeratum. Tilia grandifolia. Genista pilosa. Melilotus officinalis. Epilobium tetragonum. Circaea intermedia. Sempervivum soboliferum. Caucalis daucoides. Anthriscus vulgaris. Sherardia arvensis. Asperula cynanchica. Arnica montana. Nonnea pulla. Verbascum Blattaria. Melampyrum cristatum. Parietaria erecta. Orchis mascula. Goodyera repens. Carex [brizoides], elongata, tomentosa.</p>

<p>5. In der Mark, Preussen, Polen und Posen kom- men vor:</p>	<p><i>Silene tatarica.</i> <i>Stellaria crassifolia.</i> <i>Pimpinella nigra.</i></p>
<p>6. In Schlesien, Preussen, Polen und Posen kom- men vor:</p>	<p><i>Isopyrum thalictroides.</i> <i>Cardamine sylvatica.</i> <i>Geranium sylvaticum.</i> <i>Evonymus verrucosus.</i> <i>Cytisus ratisbonensis.</i> <i>Sorbus torminalis.</i> <i>Astrantia major.</i> <i>Libanotis montana.</i> <i>Laserpitium latifolium.</i> <i>Senecio vernalis.</i> <i>Cirsium rivulare.</i> <i>Carlina acaulis.</i> <i>Adenophora suaveolens.</i> <i>Orobanche major.</i> <i>Salvia verticillata.</i> <i>Blitum virgatum</i> (†?). <i>Daphne Mezereum.</i> <i>Malaxis monophyllos.</i> <i>Convallaria verticillata.</i> <i>Hierochloa australis.</i></p>
<p>7. In Schlesien, der Mark und Preus- sen kommen vor:</p>	<p><i>Anemone sylvestris.</i> <i>Nasturtium anceps.</i> <i>Viola elatior.</i> <i>Saponaria Vaccaria.</i> <i>Sagina apetala.</i> <i>Elatine</i> <i>Hydropiper</i>, <i>triandra</i>, <i>Alsinastrum.</i> <i>Hypericum hirsutum.</i> <i>Vicia pisiformis.</i> <i>Lathyrus heterophyllus.</i> <i>Orobus tuberosus.</i> <i>Geum intermedium.</i> <i>Rubus nemorosus.</i> <i>Potentilla Fragariastrum.</i> <i>Montia fontana.</i> <i>Archangelica officinalis.</i> <i>Galium Cruciata.</i> <i>Dipsacus pilosus.</i> <i>Tragopogon orientalis.</i> <i>Erica Tetralix.</i> <i>Limnanthemum nymphoides.</i> <i>Gentiana campestris.</i> <i>Cuscuta monogyna.</i> <i>Myosotis sylvatica.</i> <i>Solanum miniatum.</i> <i>Veronica montana.</i> <i>Orobanche rubens</i>, <i>caerulea.</i> <i>Pulegium vulgare.</i> <i>Littorella lacustris.</i> <i>Plantago maritima.</i> <i>Polygonum mite.</i> <i>Euphorbia dulcis.</i> <i>Potamogeton acutifolius.</i> <i>Anacamptis pyramidalis.</i> <i>Epipogium Gmelini.</i> <i>Cephalanthera ensifolia.</i> <i>Juncus filiformis</i>, <i>obtusiflorus</i>, <i>Gerardi.</i> <i>Luzula albida.</i> <i>Carex Davalliana</i>, <i>pulicaris</i>, <i>chordorrhiza</i>, <i>fulva.</i> <i>Hierochloa odorata.</i> <i>Poa bulbosa.</i> <i>Bromus commutatus</i>, <i>erectus.</i></p>
<p>8. In Schlesien, der Mark und Polen kommen vor:</p>	<p><i>Acer Pseudo-Platanus.</i> <i>Illecebrum verticillatum.</i> <i>Bupleurum rotundifolium.</i> <i>Lonicera Periclymenum.</i> <i>Atropa Belladonna.</i> <i>Allium carinatum.</i> <i>Heleocharis ovata.</i> <i>Festuca glauca.</i></p>
<p>9. In Schlesien, der Mark und Posen kommen vor:</p>	<p><i>Nasturtium officinale.</i> <i>Arabis Gerardi.</i> <i>Camelina dentata.</i> <i>Viola stagnina.</i> <i>Cerastium pumilum.</i> <i>Geranium pyrenaicum.</i> <i>Pisum arvense.</i> <i>Potentilla procumbens.</i> <i>Poterium Sanguisorba.</i> <i>Oenanthe fistulosa.</i> <i>Scandix Pecten Veneris.</i> <i>Scabiosa suaveolens.</i> <i>Aster salignus.</i> <i>Lactuca virosa.</i> <i>Pyrola media.</i> <i>Symphytum tuberosum.</i> <i>Solanum humile.</i> <i>Veronica Buxbaumii.</i> <i>Amarantus retroflexus.</i> <i>Euphorbia Lathyris</i> (†). <i>Salix cuspidata</i> (<i>fragilis-pentandra</i>), <i>ambigua</i> (<i>aurita-repens</i>). <i>Najas minor.</i> <i>Orchis variegata</i>, <i>laxiflora.</i> <i>Tulipa sylvestris.</i> <i>Allium acutangulum.</i> <i>Colchicum autumnale.</i></p>
<p>10. In Schlesien Preussen und Po- len kommen vor:</p>	<p><i>Aconitum variegatum.</i> <i>Trifolium spadiceum.</i> <i>Passerina annua.</i> <i>Taxus baccata.</i> <i>Pinus Abies.</i></p>
<p>11. In Schl sien Preussen und Po- sen kommen vor:</p>	<p><i>Ranunculus cassubicus.</i> <i>Viola Riviniana.</i> <i>Reseda lutea.</i> <i>Rubus glandulosus</i> <i>Bell.</i> <i>Petasites albus.</i> <i>Centaurea austriaca</i>, <i>solstitialis.</i> <i>Crepis succisifolia.</i> <i>Androsace septentrionalis.</i> <i>Salix daphnoides</i>, <i>acutifolia</i>, <i>Doniana</i> (<i>purpurea-repens</i>). <i>Betula nana.</i> <i>Platanthera chlorantha.</i> <i>Scirpus radicans.</i></p>

12. In Schlesien, Polen und Posen kommen vor:	Spiraea Aruncus. Chaerophyllum hirsutum. Sambucus racemosa. Pinus Picea. Setaria italica(†).
13. In der Mark, Preussen und Po- len kommen vor:	Adonis vernalis. Diplotaxis tenuifolia. Lathyrus platyphyllos. Peucedanum officinale. Cornus mas(?†). Sonchus palustris. Ajuga pyramidalis. Salsola Kali. Salicornia herbacea. Rumex palustris. Betula fruticosa. Cladium Mariscus.
14. In der Mark, Preussen und Po- sen kommen vor:	Althaea officinalis. Rubus corylifolius Sm. Callitriche hamulata. Ostericum palustre. Stenactis bellidiflora. Salix mollissima (amygdalina-viminalis).
15. In der Mark, Polen und Posen kommt vor:	Najas major.
16. In Preussen, Polen und Posen kommt vor:	Sisymbrium Loeselii.
17. In Schlesien und der Mark kommen vor:	Helleborus viridis. Cardamine parviflora. Erysimum orientale. Dianthus caesius. Moenchia erecta. Cerastium brachypetalum. Elatine hexandra. Geranium divaricatum. Trifolium striatum. Galega officinalis. Astragalus Hypoglottis. Epilobium virgatum. Ceratophyllum submersum. Portulaca oleracea. Corrigiola littoralis. Chrysosplenium oppositifolium. Bupleurum tenuissimum, falcatum. Galium saxatile, sylvestre. Inula Conyza. Hieracium bifurcum. Scrophularia vernalis. Orobanche pallidiflora. Chenopodium opulifolium, ficifolium. Salix undulata (viminalis-amygdalina), phylicifolia. Alisma natans. Arum maculatum. Orchis globosa, sambucina. Narcissus Pseudo-Narcissus. Leucoium vernalis. [Allium vineale β . capsuliferum (A. descendens)]. Juncus Tenageia. Scirpus Holoschoenus. Carex Buxbaumii, maxima. Festuca Pseudo-Myuros.
18. In Schlesien und Preussen kommen vor:	Nuphar pumilum. Lunaria rediviva. Stellaria Frieseana. Dictamnus Fraxinella. Rubus Chamaemorus. Conioselinum Fischeri. Pleurospermum austriacum. Valeriana sambucifolia. Campanula latifolia. Omphalodes scorpioides. Mentha viridis (sylvestris δ . glabra Koch). Empetrum nigrum. Salix stipularis (Caprea-viminalis), nigricans, depressa. Coeloglossum viride. Listera cordata. Scirpus caespitosus. Carex pilosa. Poa hybrida(?). Bromus patulus.
19. In Schlesien und Polen kommen vor:	Aconitum Napellus. Geranium phaeum. Spiraea salicifolia. Rosa alpina. Herniaria hirsuta. Ribes Grossularia(?†). Heracleum sibiricum. Galium vernalis. Cirsium eriophorum, pannonicum. Centaurea phrygia. Gentiana ciliata. Cerinthe minor. Linaria Cymbalaria. Chenopodium Botrys(?†). Pinus Larix.
20. In Schlesien und	Ranunculus nemorosus. Fumaria Vaillantii. Dentaria enneaphyllos. Viola uliginosa, stricta. Cytisus capitatus. Rubus thyrsoideus, vulgaris. Potentilla recta, inclinata. Sorbus Aria. Epilobium Dodonaei(?). Asperula arvensis, Aparine. Cirsium canum. Centaurea montana. Hieracium Nestleri, rigidum. Xanthium spinosum(†).

Posen kommen vor :	Phyteuma orbiculare. Gentiana germanica. Lindernia pyxidaria. Salix Pontederana (cinerea-purpurea), dasyclados. Juncus atratus. Carex cyperoides.
21. In der Mark und Preussen kommen vor :	Sisymbrium pannonicum. Lepidogonum medium. Malva moschata. Oxytropis pilosa. Callitriche stagnalis, platycarpa . Bulliarda aquatica. Petasites spurius. Aster Tripolium. Pulicaria dysenterica. Galinsoga parviflora (†). Erythraea linariifolia. Physalis Alkekengi (†?). Veronica prostrata, praecox. Galeopsis bifida. Primula farinosa. Samolus Valerandi. Plantago Coronopus. Atriplex hastata. Rumex maximus. Potamogeton nitens. [Epipactis viridiflora]. Malaxis paludosa. Anthericum Liliago. Scirpus supinus. Psamma arenaria. Stipa pennata, capillata.
22. In der Mark und Polen kommen vor :	Calendula arvensis. Euphrasia lutea. Salvia sylvestris. Polygonum tataricum. Euphorbia falcata.
23. In der Mark und Posen kommen vor :	Barbarea arcuata. Senecio aquaticus. Mentha gentilis. Potamogeton fluitans. Schoenus ferrugineus. Carex Hornschuchiana.
24. In Preussen und Polen kommen vor :	Cimicifuga foetida. Bunias orientalis. Trifolium Lupinaster. Andromeda calyculata. Polemonium caeruleum. Pedicularis Sceptrum Carolinum. Dracocephalum Ruyschiana. Potamogeton densus.
25. In Preussen und Posen kommen vor :	Cochlearia officinalis. Festuca loliacea.
26. In Polen und Posen kommen vor :	Clematis Vitalba (? †). Silene Armeria. Knautia sylvatica (?).
27. In Schlesien allein kommen vor :	Anemone narcissiflora, alpina. Ranunculus aconitifolius, illyricus. Helleborus niger? Delphinium elatum. Aconitum Stoerkeanum, Lycoctonum. Fumaria capreolata. Nasturtium austriacum. Arabis alpina, sudetica, Halleri. Cardamine resedifolia, trifolia. Dentaria glandulosa. Erysimum repandum. Thlaspi perfoliatum. Biscutella laevigata. Lepidium Draba. Viola epipsila? (palustris-uliginosa), pratensis, biflora, lutea. Aldrovanda vesiculosa. Polygala depressa. Sagina saxatilis, subulata. Alsine verna. Moehringia mucosa. Stellaria viscida. Cerastium alpinum. Lavathera thuringiaca. Geranium macrorrhizum? Staphylea pinnata? Trifolium ochroleucum. Lotus tenuifolius. Hedysarum obscurum. Lathyrus hirsutus. Geum inclinatum, montanum. Rubus Radula, Schleicheri, hirtus, Koehleri. Potentilla aurea, alpestris. Rosa gallica. Alchemilla fissa. Cotoneaster vulgaris. Epilobium trigonum, organifolium, alpinum, nutans Tausch. Ceratophyllum platyacanthum. Myricaria germanica. Polycarpon tetraphyllum. Rhodiola rosea. Sedum Fabaria, album, repens. Ribes petraeum. Saxifraga Aizoon, elatior, oppositifolia, bryoides, muscoides, caespitosa, nivalis. Hacquetia Epipactis. Bupleurum longifolium. Athamanta cretensis. Meum athamanticum, Mutellina.

Angelica montana. Imperatoria Ostruthium. Laserpitium Archangelica. Myrrhis odorata. Lonicera nigra. Galium rotundifolium. Valeriana Tripteris. Valerianella dentata Dec. (V. Auricula γ . tridentata Koch). Dipsacus laciniatus. Scabiosa lucida. Adenostylium albifrons. Homogyne alpina. Aster alpinus. Gnaphalium norvegicum, supinum. Artemisia pontica. Chrysanthemum corymbosum. Doronicum austriacum. Cineraria crispa. Senecio subalpinus. Cirsium heterophyllum. Carduus Personata. Centaurea nigra. Tragopogon minor. Hypochoeris uniflora. Prenanthes purpurea. Mulgedium alpinum. Crepis setosa, grandiflora, sibirica. Hieracium floribundum, aurantiacum, villosum, rupestre, alpinum, Halleri, cydoniaefolium, prenanthoides. Campanula pusilla, Scheuchzeri, barbata. Gentiana punctata, asclepiadea, verna. Echinosperrnum deflexum. Scopolina atropoides. Scrophularia Scopoli. Antirrhinum majus. Linaria spuria. Veronica aphylla, bellidioides, alpina. Orobanche pruinosa. Tozzia alpina. Pedicularis sudetica. Rhinanthus Alectorolophus, alpinus. Bartschia alpina. Mentha rubra Huds. (= M. gentilis L.). Salvia glutinosa. Nepeta nuda. Stachys alpina. Ajuga Chamaepitys. Teucrium Botrys. Androsace obtusifolia. Primula minima. Soldanella alpina. Plantago montana. Rumex alpinus, arifolius. Thesium montanum, alpinum. Euphorbia stricta, procera, amygdaloides. Salix hippophaëfolia (viminalis-amygdalina), Smithiana (viminalis-aurita), salviaefolia (incana-aurita), incana, silesiaca, hastata, finmarkica Fr. (myrtilloides-aurita), myrtilloides, Lapponum, herbacea, [amygdalina-cinerea, incana-purpurea, viminalis-cinerea, purpurea-aurita, purpurea-silesiaca, rosmarinifolia-aurita, repens-cinerea, aurita-cinerea, aurita-silesiaca, silesiaca-hastata, silesiaca-Caprea]. Juniperus nana. Pinus Mughus. Lemna arrhiza. Orchis pallens. Coeloglossum albidum. Crocus vernus. Iris bohemica, Fieberi, graminea. Streptopus amplexifolius. Gagea bohemica. Scilla bifolia. Allium Victoralis, sibiricum. Muscari comosum, racemosum. Veratrum Lobelianum. Juncus trifidus. Luzula maxima, spadicea, spicata. Scirpus Michelianus. Eriophorum alpinum. Carex rupestris, microstachya, caespitosa, [tricostata, compacta, rudis, melaena, chlorocarpa, gracilis, turfosa, decolorans], rigida, atrata, irrigua, polyrrhiza, vaginata, capillaris. Alopecurus nigricans. Phleum alpinum. Agrostis alpina, rupestris. Calamagrostis Halleriana. Avena planiculmis. Eragrostis poaeoides. Poa laxa, alpina, caesia, sudetica. Festuca pannonica, varia, sylvatica. Elymus europaeus.

27.

In Schlesien
allein kommen
vor:

28.

In der Mark
allein kommen
vor:

Adonis flammea. Ranunculus hederaceus. Helleborus foetidus. Papaver hybridum. Barbaraea praecox. Erysimum virgatum. Viola suavis. Lepidogonum segetale. Malva fastigiata Cavan. Geranium rotundifolium. Oxalis corniculata. Ulex europaeus. Genista anglica. Vicia monanthos. Rosa cinnamomea. Mespilus germanica (†?). Bryonia dioica. Apium graveolens. Helosciadium repens, inundatum. Peucedanum Chabraei. Tordylium maximum. Anthriscus nemorosa. Galium tricorne. Valeriana exaltata. Valerianella carinata. Echinops sphaerocephalus. Thrinicia hirta. Podospermum laciniatum. Crepis foetida. Hieracium setigerum Tausch (Rchb. Fr.), sabaudum. Xanthium riparium. Specularia Speculum. Ilex Aquifolium. Gentiana brachyphylla. Cicendia filiformis. Solanum villosum. Veronica opaca. Orobanche Epithimum, Buekiana, arenaria, ramosa. Galeopsis ochroleuca. Stachys ambigua. Teucrium Scrodonia. Androsace elongata. [Blitum crassifolium]. Rumex pratensis, scutatus.

28. In der Mark allein kommen vor:	Euphorbia Gerardiana. Salix holosericea (triandra-cinerea G. F. W. Meyer), angustifolia (viminalis-repens). Alisma parnassifolium, ranunculoides. Potamogeton praelongus, trichoides. Ruppia maritima. [Gymnadenia densiflora Dietr.]. Ophrys Arachnites. Gladiolus communis. Iris germanica. Gagea spathacea. Allium rotundum, [oleraceum β . latifolium], Schoenoprasum. Muscari botryoides. Schoenus nigricans. Scirpus rufus. Carex supina, humilis. Panicum ciliare. Phleum arenarium. Cynodon Dactylon. Festuca borealis. Bromus commutatus.
29. In Preussen allein kommen vor:	Thalictrum simplex. Diplotaxis muralis. Alyssum saxatile? Senebiera didyma. Cakile maritima. Halianthus peplodes. Cerastium sylvaticum. Pisum maritimum. Geum hispidum Fries. Sorbus scandica Fr. Sedum purpurascens Koch(?). Eryngium maritimum. Libanotis sibirica. Artemisia maritima? Centaurea Calcitrapa. Tragopogon floccosus. Lobelia Dortmanna. Phyteuma nigrum. Linaria Loeselii. Orobanche caerulea. Lamium intermedium, incisum. Schoberia maritima. Corispermum intermedium. Atriplex littoralis. Polygonum viviparum. Hippophaë rhamnoides. Myrica Gale. Potamogeton marinus. Zannichellia pedicellata. Zostera marina. Epipactis rubiginosa. Juncus diffusus (communi-glaucus Meyer), balticus. Calamagrostis littorea, montana, acutiflora. Psamma baltica. Sesleria caerulea. Glyceria maritima? Triticum junceum, strictum, acutum?
30. In Polen allein kommen vor:	Anemone alba(?). Dianthus serotinus. Linum flavum. Zygophyllum Fabago. Astragalus Onobrychis. Orobus luteus. Prunus Chamaecerasus. Potentilla hirta(?). Rosa pomifera Herm.(?) Sempervivum tectorum. Peucedanum alsaticum. Succisa australis. Inula ensifolia. Cineraria aurantiaca. Centaurea nigrescens. Hieracium foliosum W. K. Digitalis purpurea. Elsholtzia cristata†. [Mentha austriaca Jacq.]. Teucrium Chamaedrys. Kochia arenaria. Atriplex laciniata(?). Euphorbia angulata. Himantoglossum cucullatum Rehb. Paradisia Liliastrum. Veratrum nigrum. Carex divulsa.
31. In Posen allein kommen vor:	Ranunculus Petiveri β ., paucistamineus. Arabis glastifolia Rehb. Silene conica. Alsine tenuifolia. Stellaria helodes M. B.? Seseli glaucum? Euphorbia virgata? Salix pentandra-alba (Meyeriana?). Veratrum album? Glyceria plicata?

BEMERKUNGEN.

Die fünf Gebiete, welche in der vorstehenden Tabelle berücksichtigt sind, gehören eng zusammen, sowohl ihrer Lage, als auch ihrer physischen Beschaffenheit nach. Nur an der südwestlichen und nördlichen Gränze wird die Gleichförmigkeit wesentlich unterbrochen durch den Gebirgszug der Sudeten und das Meer; natürlich nimmt die Vegetation hier auch sofort einen andern Charakter an: in Schlesien tritt eine grosse Anzahl eigentlicher Gebirgspflanzen, in Preussen eine kleinere von Strandpflanzen auf. An allen übrigen Seiten ist das Gesamtgebiet offen, bildet somit kein Ganzes, sondern nur einen Theil der südbaltischen Ebene. Nichtsdestoweniger finden in ihm manche Pflanzenarten ihre Gränze, theils in Folge des allmählig verschwindenden West-Clima's, theils wegen der nach Norden abnehmenden mittleren Temperatur, theils andern, schwerer oder gar nicht nachzuweisenden Einflüssen nachgebend. Aufgabe dieser Bemerkungen sollte eigentlich sein, sowohl diese Gränzlinien genauer zu ziehen, als es in der Tabelle geschehen konnte, als auch die Verbreitung der übrigen Arten innerhalb des Gebietes und ihren Zusammenhang mit den umgebenden Ländern näher nachzuweisen; leider aber vergönnt mir der zugemessene Raum nur ein Bruchstück zu liefern.

Erschwert wird eine solche Nachweisung ungemein durch die ungenügende Durchforschung von Polen und Posen und einiger Theile der übrigen Provinzen, und oft muss Vermuthung die Lücken der Beobachtung ausfüllen; dennoch lässt

sich, wie ich glaube, schon jetzt manche scheinbare Abnormität erklären. Mein Bestreben geht in der Hauptsache dahin, möglichst vielen Arten einen zusammenhängenden Verbreitungsbezirk zu vindiciren, ohne dass ich darum irgend einer bestimmten Theorie über Entstehung und Verbreitung der Pflanzenspecies auf der Erde huldigen will. Eigentliche Sprünge halte ich für viel seltener, als es scheint; in den meisten Fällen wird der übermächtige Einfluss der Cultur hinreichen, um die Unterbrechungen der ursprünglichen Vegetation zu motiviren.

In der letzten Columne der zweiten Tabelle (31.) ist eine kleine Anzahl von Species aufgeführt, die bisher nur in Posen gefunden sind. Nun kann ich aber nach meiner oben ausgesprochenen Ansicht es durchaus nicht für wahrscheinlich halten, dass eine von vier andern Gebieten umgebene Provinz Eigenthümliches enthalten sollte, was jenen fehlte. Darum vermüthe ich, dass ein Theil der fraglichen Species sich in einer oder der andern Nachbarprovinz wird nachweisen lassen, namentlich *Alsine tenuifolia* (was in der Mark u. s. w. als *A. tenuif.* aufgeführt ist, ist alles *A. viscosa*). Bei einigen andern Arten ist mir ihr Vorkommen in der Provinz so lange zweifelhaft, als ich sie nicht selbst habe wachsen sehen, so bei *Seseli glaucum*, welches erst in Böhmen, Mähren und Ungarn wieder auftritt, und bei *Veratrum album*, dass in Polen fehlt und erst am Nordfusse der Karpathen, obgleich dort in der Ebene, verbreitet ist. Wieder von anderen sind die Artrechte zweifelhaft, wie von *Arabis glastifolia*, *Ranunculus Petiveri* und *paucistamineus*, *Glyceria plicata*, *Stellaria helodes*, so dass sie sehr wohl in den am Eingange aufgeführten Floren unter den verwandten Arten mitbegriffen sein können. Von *Euphorbia virgata* ist mir die Bestimmung noch sehr zweifelhaft. Es bleibt also nur die *Silene conica* übrig, die in grosser Menge, aber nicht weit verbreitet, bei Meseritz wächst, ihren eigentlichen Bezirk aber im Rheinthal hat, und dazwischen nur in Thüringen vorkommt. Gewiss aber hat sie bei uns nicht ihre Heimath, sondern ist, wie viele andre Ackerunkräuter, mit Getraidesamen verschleppt und hat sich auf zusagendem Boden angesiedelt. Aehnlich ist ja auch das sporadische Vorkommen von *Silene gallica*.

Eine grössere Anzahl von eigenthümlichen Pflanzen besitzt Polen, namentlich in seinem südlichen Theile, der sich durch grössere Bodenerhebung vor dem nördlichen auszeichnet. Folgerecht sind es auch meist Arten, die dem Süden Mittel-Europa's angehören. Zu diesen sind zu rechnen:

Dianthus serotinus. An sandigen Plätzen in der Gegend von Warschau; zunächst in Galizien bei Brzuchowice, Romanow u. a. O., dann in Ungarn. An eine Verwechslung mit *D. arenarius* ist nicht wohl zu denken, da Waga letzteren besonders aufführt.

Linum flavum (glandulosum bei Waga). Im Lubliner Gouvernement; zunächst um Lemberg, dann im zusammenhängenden Zuge von Mähren durch Ungarn und Oestreich, Steiermark und Kärnthen bis Krain, im Westen vereinzelt in Württemberg.

Orobus laevigatus. Im südlichen Polen bei Radom, im nördlichen ohne nachgewiesenen Zusammenhang bei Augustowo an der ostpreussischen Gränze; von Galizien durch Ungarn bis Krain. Sollte *O. luteus* (wie Koch glaubt) dieselbe Pflanze, vielleicht die Gebirgsform sein, so würde das Gebiet sich nach Westen die Alpen entlang ziehen.

Astragalus Onobrychis. Bei Chelm im südöstlichen Theile Polens; dann um Lemberg, weiterhin von Mähren durch das südliche Deutschland.

Prunus Chamaecerasus. Durch den ganzen südlichen Theil Polens, das Krakauer, Sandomir'sche und Lubliner Gouvernement, zerstreut, in Galizien fehlend, aber in Oestreich und Böhmen wieder auftretend; vereinzelt in Mittel-Deutschland und in der Rheinpfalz.

Potentilla hirta, bei Chelm angegeben, scheint mir, obgleich Zawadzki sie auch in der Bukowina gefunden, auf einer Verwechslung mit *P. recta* zu beruhen, da sowohl die Bukowina, als auch das Littorale zu weit entlegen sind, um das Vorkommen in Polen wahrscheinlich zu machen. *P. recta* dagegen findet sich in allen umliegenden Ländern, durch ganz Galizien häufig.

Peucedanum alsaticum, um Chelm im Lubliner Gouvernement, kommt weiter südlich in Galizien und der Bukowina vor, dann in Mähren, Böhmen, Oestreich und Steiermark; davon gesondert scheint der westliche Verbreitungsbezirk derselben Art von der Schweiz durch das Rheinthal bis Würzburg, mit dem vereinzelt Vorposten bei Arnstadt in Thüringen.

Succisa australis, in Masowien und im Lubliner Gouvernement, steht bis jetzt unvermittelt da; erst in Ober-Oestreich tritt sie wieder auf und zieht sich von da zum Littorale hin.

Trifolium ensifolia dagegen, im Sandomir'schen und Lubliner Gouvernement, schliesst sich unmittelbar an Galizien an, wo sie überall verbreitet ist. Sie zieht sich sodann weiter von Mähren bis zum Littorale.

Cineraria aurantiaca zeigt wieder auffallend vereinzelt Standorte, die Gegend von Łomża im Gebiete der Narew (also in der Tiefebene), das Lubliner Gouvernement und die Lemberger Gegend, während sie sonst den Karpathen und Alpen angehört; doch deutet der galizische Fundort auf einen möglichen Zusammenhang hin.

Centaurea nigrescens, zu den höchst schwierigen Arten oder Formen gehörig, die zwischen *C. Jacea* und *phrygia* die Vermittelung bilden, wird im Krakau'schen, Sandomir'schen und in Masowien, dann im Brzezaner Kreise Galiziens, ferner

in Steiermark, Krain, Tirol und der Schweiz angegeben. In wiefern alle diese Standorte und die vereinzelt in Meklenburg und Sachsen derselben Art zuzuschreiben sind, möchte noch genauerer Untersuchungen bedürfen.

Hieracium foliosum. In Masowien; in Galizien im Brzezaner, Tarnopoler und Czortkower Kreise, dann in Ungarn. *Digitalis purpurea* zeigt ein eigenthümliches Verhalten. Von der Schweiz zieht sie sich auf dem linken Rheinufer bis Belgien, auf dem rechten bis Westphalen, sodann nach Osten bis zum Harz und Thüringer Wald. Dort hört sie auf und tritt erst wieder im Krakau'schen (russischen Antheils), in den Wäldern bei Augustowo (an der ostpreussischen Gränze) und in der Bukowina auf, während sie den Sudeten und Karpathen gänzlich fehlt. Leider fehlen mir die nöthigen Quellen, um ihr etwaniges Vorkommen im Osten weiter zu verfolgen.

Teucrium Chamaedrys, durch ganz Galizien verbreitet, wächst im angränzenden Lubliner Gouvernement bei Puławy und Kazimierz; dass es im nordöstlichen Deutschland fehlt und erst im Anhalt'schen wieder auftritt, ist bei seiner sonstigen Verbreitung durch Mittel-Europa, eigenthümlich.

Kochia arenaria kommt, wie *Peucedanum alsaticum*, in zwei gesonderten Gebieten vor, westlich in der Rheinpfalz, östlich in Masowien, Mähren, Oestreich und Ungarn. Der Zusammenhang des letzteren ist freilich noch sehr locker.

Atriplex laciniata (wenn anders Waga's Bestimmung richtig ist, was vielleicht nicht der Fall ist, da ihm die durch Preussen, Posen, Mark und Schlesien verbreitete *A. rosea* fehlt) gehört wesentlich dem Süd-Osten an. In Polen tritt sie an drei Stellen, bei Augustowo, Warschau, Sandomir, auf, dann bei Lemberg, in Mähren, Böhmen und Oestreich. Isolirt ist ihr Vorkommen bei Würzburg und an der Ostsee bei Warnemünde.

Euphorbia angulata ist in Steiermark, Oestreich, Mähren, Galizien von Krakau bis Lemberg heimisch, wäre also zunächst im südlichen Theile Polens zu erwarten gewesen. Ihr vereinzelt Vorkommen bei Augustowo im nordöstlichen Striche wäre wunderbar, wenn man nicht berechtigt wäre, sie auch in den dazwischen liegenden Gegenden zu vermuthen. Diese Vermuthung gewinnt aber durch die Art und Weise, wie Waga's *Flora polska* zusammengestellt ist, hinlängliches Gewicht, denn in derselben ist vorzugsweise die Gegend von Łomża und Augustowo, erst in zweiter Linie die von Warschau im Centrum und von Lublin und Chełm im Süden berücksichtigt, fast alles übrige ist *terra incognita*.

Sehr auffallend ist das Vorkommen von *Veratrum nigrum* (im Krakau'schen, dem Sandomirer und Lubliner Gouvernement) und *Paradisica Liliastrum* (bei Puławy und Kazimierz an der oberen Weichsel); ersteres gehört zwar nicht ausschliesslich den Alpen an, tritt vielmehr auf Wiesen in Podolien und der Bukowina von Neuem auf, letztere aber fehlt in Galizien und Ungarn gänzlich, und hat ihre Heimath erst jenseits der Alpen. Eine Erklärung des Phänomens ist vorläufig unmöglich.

Zu den Pflanzenarten, die von Osten her bis nach Polen hineinragen, möchten zu rechnen sein: *Anemone alba* (auf Anhöhen am linken Ufer der Narew bei Łomża) und *Himantoglossum cucullatum* (in der Gegend von Dobre in Masowien). Nur wird man hinsichtlich der ersteren bedenklich, wenn man sieht, dass *Anemone sylvestris* in Polen fehlen soll, die doch bei Johannsburg, also kaum 6 Meilen von Łomża, in Ostpreussen wächst. Sollte da nicht eine Verwechslung stattfinden?

Gar nicht lässt sich ein bestimmter Verbreitungsbezirk nachweisen für die Waga'sche *Rosa villosa* und *Carex divulsa*. Bei der ersteren ist nicht zu ermitteln, ob Waga die *R. pomifera* Herrmann gemeint hat, die zweite zeigt ein durchaus sporadisches Vorkommen; was wohl darin seine Erklärung findet, dass sie (nach G. F. W. Meyer in seiner *Flora Hannoverana excursoria*) Waldform von *C. muricata* ist.

Bei *Zygophyllum Fabago* endlich, einer dem Gebiete des Mittelmeers angehörigen Pflanze, bemerkt Waga selbst, dass sie, vermuthlich durch die Jesuiten, eingeführt und verwildert ist.

Die der Provinz Preussen eigenthümlichen Species gruppiren sich etwa folgendermassen:

1) Strandpflanzen sind: *Cakile maritima*, *Halimolobos peploides*, *Pisum maritimum*, *Eryngium maritimum*, *Artemisia maritima*, *Linaria Loeselii*, *Schoberia maritima*, *Corispermum intermedium*, *Atriplex littoralis*, *Hippophaë rhamnoides*, *Epipactis rubiginosa* (erst im südlichen Deutschland auf Kalkgebirgen, im Norden nur auf Dünen und sandigen Uferhügeln), *Juncus balticus*, *Psamma baltica*, *Glyceria maritima*, *Triticum junceum*, *strictum*, *acutum*.

2) Seepflanzen: *Potamogeton marinus*, *Zannichellia pedicellata*, *Zostera marina*.

3) Mit Ballast eingeführt sind: *Senebiera didyma*, *Centaurea Calcitrapa* und *Tragopogon floccosus*, wenn dieser nicht zu 1. gehört.

4) Oestliche Pflanzen, die ihre Westgränze finden: *Libanotis sibirica* und *Polygonum viviparum*. Nur gehört letztere nicht ausschliesslich dem Nordosten Europa's an, sondern tritt im Süden noch einmal als Alpenpflanze auf, eine Erscheinung, die noch von mehreren Pflanzen bekannt ist.

5) Nördliche Pflanzen, die ihre Südgränze finden, sind: *Geum hispidum* Fries und *Sorbus scandica*. Vielleicht aber ist, wie Meyer p. 551. sagt, erstere einerlei mit *G. strictum* Ait. und gehört dann auch zu den Pflanzen des Ostens.

6) Dem Südrande der Ostsee folgen, ohne darum Strandpflanzen zu sein, *Lobelia Dortmanna* und *Myrica Gale*.

Alle übrigen zeigen ein abnormeres Verhalten, wenn sie auch nicht gerade aus allem Zusammenhange gerissen sind. In Pommern zeigen sich z. B. wieder: *Diplotaxis muralis* (aber erst in der Nähe des Madue-Sees; dann im südlichen und mittleren Deutschland in zwei grösseren Bezirken, von der Schweiz bis zum Mittelrhein, und vom Littorale bis Mähren und Böhmen);

Sedum purpurascens, d. h. die röthlich blühende Varietät von *S. Telephium*, die von da nach Westen zu einen immer breiteren Gürtel einzunehmen und immer häufiger zu werden scheint;

Calamagrostis montana (wozu *C. acutiflora* als Varietät gehört), durch Meklenburg, Hannover, Hessen sich nach dem Süden ziehend, wo sie häufiger, wenn auch zerstreut wächst.

Gänzlich isolirte Punkte, gleichsam Inseln, nehmen ein: *Thalictrum simplex*, das nach Westen zu erst in Holstein und am Harze, nach Norden in Schweden auftritt, sich aber vielleicht nach Osten an ein geschlosseneres Gebiet anschliesst, da es von Besser in Lithauen, Volhynien und Podolien angegeben wird;

Orobanche caerulea, gleich den meisten Orobanchen sporadisch vorkommend, und zwar in Mittel-Europa nur bei Danzig und Regensburg;

Calamagrostis littorea, im Weichselgebiet bei Stuhm und Thorn, dann an der Mulde in Sachsen und an der Bode im Harze, im Süden längs der Alpen in zusammenhängendem Zuge;

Sesleria caerulea endlich, an mehreren Punkten des Strandes, nach weiter Unterbrechung erst im mittleren und südlichen Deutschland auftretend.

Die drei Bastarde: *Lamium intermedium*, *incisum* und *Juncus diffusus* können als solche immer nur vereinzelt sich finden, doch zeigen die beiden ersteren in so fern ein constanteres Verhalten, als sie vorzugsweise in der norddeutschen Ebene aufgefunden oder unterschieden sind.

Ueber *Alyssum saxatile* zu sprechen, wäre überflüssig, da Meyer dessen Vorkommen bei Thorn bezweifelt.

Die Erläuterung der tabellarischen Zusammenstellung weiter in der angefangenen Weise fortzusetzen, verbietet der beschränkte Raum eines Programmes; vielleicht ergibt sich dazu eine andere Gelegenheit.

Nachtrag zu den Anmerkungen zur ersten Tabelle.

¹¹⁸⁾ In der Gegend von Oderberg, nach Original Exemplaren, die ich von H. Seehaus in Stettin erhalten; bei Dietrich fehlt sie. — ¹¹⁹⁾ = *C. serratuloides* Scop. bei Waga.

Schulnachrichten

für

die Zeit von Ostern 1850 bis dahin 1851.

A. Lehrverfassung.

PRIMA.

Ordinarius: der Director.

1) Deutsch. 2 St. 1 St. Literaturgeschichte von der Mitte des 18. bis zum Anfang des 19. Jahrhunderts. 1 St. Lectüre, abwechselnd mit freien mündlichen Vorträgen. Monatlich eine Ausarbeitung. Müller I.

2) Latein. 8 St. Horat. Carm. lib. III. und IV., Sat. lib. I. grösstentheils. 2 St. Freie Aufsätze, Vorträge und Extemporalien. 2 St. Im Winter: cursorische Lectüre von Cicero's Divinatio in Q. Caecilius. 1 St. Heydemann. — Sommer: Cic. de Orat. I. Winter: Tac. Ann. III. 3 St. Exercitien. 1 St. Martin.

3) Griechisch. 6 St. Sommer: Hom. Ilias I. II. Winter: Soph. Antigona. 2 St. Martin. — Sommer: Thucydides lib. VII. 3 St. Exercitien und Extemporalien. 1 St. Privatim: Aristophanes Frösche. Kock I. — Winter: Plat. Apolog. und Criton. Moduslehre. — 14tägige Extemporalien oder Exercitien — daneben mitunter schriftliche Uebersetzungen aus dem Griechischen ins Deutsche. Zusammen 4 St. Krahnert.

4) Französisch. 2 St. Sommer: Mignet histoire de la révolution française, Einleitung und erstes Kapitel. Exercitien und Extemporalien. Heydemann. — Winter: Fortsetzung der Lectüre von Mignet histoire de la révolution française. 14tägige Extemporalien und Exercitien. Löwenthal.

5) Polnisch. 2 St. Lectüre aus Cegielski, S. 120—145. und 163—175. 1 St. Mündliche Uebersetzung und Grammatik; Extemporalien und freie Aufsätze 14tägig. 1 St. Tiesler.

6) Hebräisch. 2 St. Ps. 40—70., einzelne Abschnitte aus Jesaias u. I. Sam. Schönborn.

7) Religion, evangelische. 2 St. Sommer: Einleitung; Uebersicht über die Schriften des alten Testaments. Winter: Uebersicht über die Schriften des neuen Testaments; ein Theil der Kirchengeschichte; Uebersetzung des Briefes an die Galater. Heydemann.

8) Mathematik. 4 St. Sommer: Geometrie: Wiederholung der Stereometrie, 1r Theil; Wiederholung der Trigonometrie und trigonometrische Aufgaben. Arithmetik: Repetition der früheren

Pensen und Gleichungen des 3. Grades. Löwenthal. — Winter: Geometrie: Beendigung der Stereometrie, Repetition der Trigonometrie und algebraische Geometrie. Arithmetik: Die Lehre von den Kettenbrüchen und den unbestimmten Gleichungen; Repetition der Progressionen, der Logarithmen, der Zins- und Renten-Rechnung, der Combinationslehre und des binomischen und polynomischen Lehrsatzes. Neydecker.

9) Physik. 2 St. Sommer: Die allgemeinen Eigenschaften und die Mechanik. Löwenthal. — Winter: Repetition des gesammten Gebiets der Physik. Neydecker.

10) Geschichte und Geographie. 3 St. Uebersichtliche Darstellung der Geschichte des Mittelalters vom Beginn des 12. Jahrhunderts an; neuere Geschichte bis zum Zeitalter Friedrichs des Grossen. Repetition der alten Geschichte. Heydemann.

11) Philosophische Propädeutik. 1 St. Empirische Psychologie. Müller I.

SECUNDA.

Ordinarius: Prof. Martin.

1) Deutsch. 3 St. 1 St. Rhetorik als systematische Anleitung zur Anfertigung schriftlicher Ausarbeitungen. 1 St. Lectüre. 1 St. freie mündliche Vorträge. Dreiwöchentlich ein Aufsatz. Müller I.

2) Latein. 9 St. Sommer: Livius XXII. 4 St. Winter: Cic. Or. pro Milone. 3 St. Ausgewählte Briefe. 1 St. Grammatik, Lehre von den Temporibus und Modis. 1 St. Exercitien. 1 St. Extemporalien. 1 St. Martin. — Sommer: Virgils Georgica II. und ein Theil des IV. Buchs. 2 St. Kock I. — Winter: Virgils Aeneis lib. III.; privatim lib. IV. 2 St. Toeppen.

3) Griechisch. 6 St. Hom. Odys. I. III. IV. V. (VI. VII. privatim) VIII. IX. XIV. 3 St. Martin. — Sommer: Lysias Rede gegen den Eratosthenes. 2 St. Wiederholung der Formenlehre der unregelmässigen Verba, Wortbildungslehre. 14tägige Exercitien und Extemporalien. 1 St. Krahnner. — Winter: Herodot. lib. VI. 2 St. Grammatik: Lehre von den Casus und Modi, Exercitien und Extemporalien. 1 St. Toeppen.

4) Französisch. 2 St. Ausgewählte Stücke aus Ideler und Nolte Theil I. 14tägig ein Extemporale und ein Exercitium. Sommer: Heydemann. Winter: Löwenthal.

5) Polnisch. 2 St. Sommer: Uebersetzung aus Popliński's Wypisy; Grammatik: Exercitien und Extemporalien 14tägig. Winter: mit Prima vereinigt. Tiesler.

6) Hebräisch. 2 St. Formenlehre, Gesenius hebr. Leseb.: die 2te Hälfte der pros. Abschnitte und lib. Jud. Schönborn.

7) Religion, evangelische. 2 St. Sommer: mit Prima vereinigt. Winter: Uebersicht der Schriften des neuen Testaments; ein Theil der Kirchengeschichte. Uebersetzung einiger Kapitel aus der Apostelgeschichte. Heydemann.

8) Mathematik. 4 St. Sommer: Geometrie: die Planimetrie. Arithmetik: Repetition der allgemeinen Potenzenlehre; Wurzelgrössen, imaginäre Grössen und Gleichungen des 2ten Grades. Löwenthal. — Winter: Geometrie: Algebraische Geometrie und Trigonometrie. Arithmetik: Repetition der Gleichungen des 2ten Grades mit einer und mit mehreren Unbekannten; Logarithmen. Neydecker.

9) Physik. 2 St. Winter: Einleitung, die allgemeinen Eigenschaften der Körper und Statik fester Körper. Neydecker.

10) Geschichte und Geographie. 3 St. Römische Geschichte bis Diocletian. Geographie von Italien und Deutschland nach Daniel. Müller II.

Gymnasial-Ober-Tertia.

Ordinarius: Professor Schönborn.

- 1) Deutsch. 3 St. Lectüre von Gedichten aus der Echtermeyer'schen Sammlung und des Schiller'schen Tell. Uebungen im Deklamiren und im freien Vortrag. Alle 14 Tage ein Aufsatz. Wendt.
- 2) Latein. 9 St. Im Sommer: Caes. bell. civ. III. 1—64., im Winter: Cic. de amic. 4 St. Kock's Anthol. (ausgew. Abschnitte) im Sommer: 2 St. Syntax Verbi, Exerc. und Extemporalien. 3 St. Schönborn. — Winter: Ausgewählte Stücke aus Kock's Anthologie. 2 St. Tiesler.
- 3) Griechisch. 6 St. Xenoph. Anab. lib. 5—7. Odys. I. u. II. 4 St. Verba anom. u. Homerische Formen. 1 St. Exercit. u. Extemp. 1 St. Schönborn.
- 4) Französisch. 2 St. 1 St. Grammatik und Durchnahme der 14täglichen Exercitien. 1 St. Lectüre: Abrégé du voyage du jeune Anacharsis. Müller I.
- 5) Polnisch. 2 St. Sommer: Repetition der Lehre vom regelm. Verbum; Lehre vom Verbum perfectum und imperfectum. Lectüre aus Popliński's Wypisy v. S. 66. bis 81. Alle 14 Tage ein Extemporale. Sarg. — Winter: Fortsetzung der Lehre vom Verbum und Repetition des früheren Pensums. Lectüre aus Popliński's Wypisy. Alle 14 Tage ein Extemporale. Tiesler.
- 6) Religion, evangelische. 2 St. Evangelium des Matthäus und Brief an die Römer. Auswendiglernen von Bibelversen. Müller II.
- 7) Mathematik. 4 St. Sommer: Geometrie: Kreislehre bis zur Aehnlichkeit der Figuren. Arithmetik: Wiederholung der 4 Species; Potenzen, Wurzelgrößen, Quadratwurzel-Ausziehung, Gleichungen des 1sten Grades mit einer und mehreren Unbekannten. Löwenthal. — Winter: Geometrie: Beendigung der Planimetrie, bei fortgesetzter Uebung in den früheren Pensen. Arithmetik: die Gleichungen des 2ten Grades mit einer und mit mehreren Unbekannten. Neydecker.
- 8) Geschichte. Sommer: 2 St. Geschichte des Mittelalters bis zum Ausgang der salischen Kaiser. Wendt. Winter: Geschichte und Geographie. 3 St. Fortsetzung der Geschichte des Mittelalters bis 1500. Wendt.
- 9) Mathematische Geographie. Sommer: 1 St. Löwenthal.

Real-Ober-Tertia.

Winter.

Ordinarius: Gymnasial-Lehrer Dr. Krahnert.

- 1) Deutsch. 4 St. Lectüre: Schiller's Tell, Wallenstein's Lager und Tod. Correctur 14tägiger freier Aufsätze. Krahnert.
- 2) Latein. 4 St. Gelesen: Caes. bell. Gall. I. 1—29., dann VI. 11—28. mit IV. 1—3. und Tacitus Germania in der Uebersetzung; hierauf I. 30—54. Wöchentliche schriftliche Uebersetzungen oder freie Arbeiten über das Gelesene. Im 2ten Vierteljahre 14tägige lateinische Extemporalien. Krahnert.
- 3) Französisch. 4 St. Wiederholung der Formenlehre; Einübung der wichtigsten syntactischen Regeln durch wöchentlich angefertigte Extemporalien und Exercitien. Lectüre: Auszug aus Barthélemy. Löwenthal.
- 4) Polnisch. 2 St. Lehre vom Verbum; Einübung der wichtigsten syntactischen Regeln durch Extemporalien (alle 14 Tage). Auswendiglernen polnischer Gedichte, Lectüre aus Popliński's Wypisy von S. 125—134.; 104—108. Sarg.
- 5) Religion, evangelische. 2 St. Combinirt mit Gymnasial-Ober-Tertia.
- 6) Mathematik. 4 St. Geometrie: die Planimetrie. Arithmetik: Wiederholung der vier

Species; Potenzen, Wurzelgrößen, Gleichungen des 1sten Grades mit einer und mehreren Unbekannten, Quadratwurzel-Ausziehung, Gleichungen des 2ten Grades, Cubikwurzel-Ausziehung. Löwenthal.

7) Rechnen. 2 St. Decimalbrüche, die bürgerlichen Rechnungsarten. Löwenthal.

8) Physik. 2 St. Die allgemeinen Eigenschaften, Lehre von den festen Körpern. Löwenthal.

9) Naturgeschichte. 2 St. Vergleichende Betrachtung der inneren und äusseren Organe bei den Thieren. Brüllow.

10) Geschichte und Geographie. 4 St. 2 bis 3 St. Geschichte des Mittelalters von den sächsischen Kaisern bis zur Reformation. 1 bis 2 St. Geographie: politische Geographie von Deutschland. Müller I.

Unter-Tertia.

Sommer. Coetus I.

Ordinarius: Oberlehrer Müller II.

1) Deutsch. 3 St. Lectüre und Erklärung von Abschnitten aus den Lesebüchern von Echtermeyer und Hiecke. Uebungen im Deklamiren und in freien Vorträgen. Alle 14 Tage ein deutscher Aufsatz. Müller II.

2) Latein. 9 St. Lectüre: Caesar de bello gallico lib. IV. und V. bis Cap. 12. 4 St. Grammatik: Repetition des vorhergegangenen Cursus, dann Putsche §. 81—105. Memorirübungen, wöchentliche Exercitien und Extemporalien. 5 St. Müller II.

3) Griechisch. 5 St. Formenlehre bis zu den Verbis contractis. Lectüre aus Jakob's Elementarlesebuch von p. 66—78. Alle 14 Tage Extemporalien. Tiesler.

4) Französisch. 2 St. 1 St. Uebersetzen aus Ahn's Lesebuch. 1 St. Grammatik und Durchnahme der 14täglichen Exercitien. Müller I.

5) Polnisch. 2 St. Grammatik nach Popliński's Schul-Grammatik. Wiederholung des frühern Pensums mit besonderer Berücksichtigung der Ausnahmen. Alle 14 Tage ein Extemporale. Lectüre aus Popliński's Wypisy S. 1—13. Sarg.

6) Religion, evangelische. 2 St. Die 2 Bücher Samuelis. Bork.

7) Mathematik. 3 St. Geometrie: vom Anfang bis zur Congruenz der Dreiecke exclus. Arithmetik: die Lehre von den entgegengesetzten Grössen; Addition, Subtraction und Multiplikation. Schriftliche Ausarbeitung der Lehrsätze. Löwenthal.

8) Naturgeschichte. 2 St. Botanik: das natürliche Pflanzensystem und Beschreibung lebender Pflanzen. Brüllow.

9) Geschichte und Geographie. 3 St. 2 St. Geschichte: vom Anfang der Völkerwanderung bis zu den sächsischen Kaisern. 1 St. Geographie: allgemeine Uebersicht von Europa. Müller I.

Coetus II.

Ordinarius: Gymnasial-Lehrer Ritschl.

1) Deutsch. 3 St. Wie Coetus I. Ritschl.

2) Latein. 9 St. Lectüre: Caesar de bello gallico von lib. IV. 13. bis V. 9. 4 St. Grammatik: Lehre von den Temporibus und Modis. 3 St. Exercitien und Extemporalien. Memorirübungen. 2 St. Ritschl.

3) Griechisch. 5 St. Wie Coetus I. Koek I.

4) Französisch. 2 St. Wie Coetus I. Müller I.

5) Polnisch. 2 St. Mit Coetus I. combinirt. Sarg.

6) Religion, evangelische. 2 St. Mit Coetus I. combinirt. Bork.

- 7) Mathematik. 3 St. Wie Coetus I. Magener.
- 8) Naturgeschichte. 2 St. Botanik. Ritschl.
- 9) Geschichte und Geographie. 3 St. Geschichte des Mittelalters bis zum Ausgang der salischen Kaiser. 2 St. Geographie von Spanien, Portugal, Frankreich, Grossbritannien, den Niederlanden. 1 St. Wendt.

Unter-Tertia.

Winter.

Gymnasial-Unter-Tertia.

Ordinarius: Oberlehrer Müller II.

- 1) Deutsch. 3 St. Wie im Sommer. Müller II.
- 2) Latein. 9 St. Lectüre: Caesar de bello gallico lib. V. zu Ende; ausgewählte Stücke aus Kock's Anthologie. 4 St. Grammatik: Putsche §. 105—148. Memorirübungen, wöchentliche Exercitien und Extemporalien. 5 St. Müller II.
- 3) Griechisch. 5 St. Formenlehre bis zu den unregelmässigen Verbis exclus. Lectüre aus Jakob's Lesebuch v. S. 78—87. u. 104—111. Alle 14 Tage ein Extemporale. Tiesler.
- 4) Französisch. 2 St. Wie im Sommer. Müller I.
- 5) Polnisch. 2 St. Die Lehre vom regelmässigen Verbum. Alle 14 Tage ein Extemporale. Lectüre aus Popliński's Wypisy S. 20—30. Sarg.
- 6) Religion, evangelische. 2 St. Die Sprüche Salomonis und einige Psalmen. Bork.
- 7) Mathematik. 3 St. Geometrie: Repetition des frühern Pensums; Congruenz der Dreiecke, ein Theil der Lehre von den Vierecken und Polygonen. Arithmetik: Division, Potenzen mit Anwendung auf die Decimalbrüche. Magener.
- 8) Naturgeschichte. 2 St. Mineralogie. Ritschl.
- 9) Geschichte und Geographie. 3 St. Geschichte des Mittelalters von den sächsischen Kaisern bis zu Ende. Geographie der Schweiz, Italiens u. der türkisch-griechischen Halbinsel. Müller II.

Real-Unter-Tertia.

Ordinarius: Gymnasial-Lehrer Ritschl.

- 1) Deutsch. 4 St. Satzlehre; Deklamationsübungen, freie Vorträge; alle 14 Tage ein Aufsatz. Ritschl.
- 2) Latein. 4 St. 3 St. Caesar de bello gallico V. 16—50. 1 St. Exercitien und Extemporalien. Ritschl.
- 3) Französisch. 4 St. Beendigung der Formenlehre, namentlich Einübung der unregelmässigen Verba nach Ahn's Schulgrammatik. Daneben Lectüre: Ahn's Lesebuch von §. 100—155., 1—30. Alle 14 Tage ein Extemporale. Kock.
- 4) Polnisch. 3 St. Lehre vom Verbum nach Popliński's Grammatik; Lectüre aus Popliński's Wypisy. Alle 14 Tage ein Exercitium oder Extemporale. 2 St. Auswendiglernen polnischer Gedichte und anderweitige Memorirübungen. 1 St. Sarg.
- 5) Religion, evangelische. 2 St. Combinirt mit Gymnasial-Unter-Tertia. Bork.
- 6) Mathematik. 4 St. Geometrie: Lehre von den Parallel-Linien, von der Congruenz der Dreiecke und dem Kreise. Arithmetik: Vervollständigung der Buchstabenrechnung, die Decimalbrüche, Ausziehung der Quadrat- und Cubikwurzeln. Neydecker.
- 7) Rechnen. 2 St. Längen-, Flächen- und Körper-Berechnung. Brüllow.

- 8) Naturgeschichte. 4 St. Mineralogie und Geognosie. Ritschl.
 9) Geschichte und Geographie. 4 St. Geschichte des Mittelalters von den sächsischen Kaisern bis zu Ende. Geographie von Mittel-Europa. Sarg.

QUARTA.

Sommer.

Ober-Quarta.

Coetus I.

Ordinarius: Gymnasial-Lehrer Dr. Kock I.

- 1) Deutsch. 3 St. Lectüre aus Echtermeyer und Hiecke. Uebungen im Deklamiren und im freien Vortrage. Alle 14 Tage ein Aufsatz. Müller II.
 2) Latein. 9 St. Lectüre: Cornel. Nepos: Eumenes, Epaminondas, Agesilaus. 3 St. Grammatik: Casuslehre, mündliche und schriftliche Extemporalien, Memorirübungen. 6 St. Kock I.
 3) Französisch. 3 St. Die Formenlehre bis incl. die drei regelmässigen Conjugationen nach Ahn's Schul-Grammatik. Daneben Lectüre: Ahn's Lesebuch von §. 1—85. Alle 14 Tage ein Extemporale. Kock.
 4) Polnisch. 2 St. Die Formenlehre bis incl. die regelmässigen Verba auf *as* nach Popliński's Lesebuch. Alle 14 Tage ein Extemporale. Kock.
 5) Religion, evangelische. 2 St. Luther's Katechismus, memorirt und erklärt, nebst Auswendiglernen einzelner Bibelverse und Kirchenlieder. Bork.
 6) Geometrie. 2 St. Combinatorische Vorübungen bis zur Lehre vom Kreise. Magener.
 7) Rechnen. 3 St. Repetition der Brüche; die bürgerlichen Rechnungsarten. Magener.
 8) Naturgeschichte. 2 St. Botanik. Ritschl.
 9) Geschichte und Geographie. 3 St. Geschichte der orientalischen Völker und griechische Geschichte bis zu Perikles. In der Geographie der Erdtheil Asien. Kock.
 10) Kalligraphie. 1 St. Die kleinen und grossen Buchstaben der deutschen und lateinischen Schrift, einzeln, in Wörtern und in Sätzen. Hielscher.

Ober-Quarta.

Coetus II.

Ordinarius: Gymnasial-Lehrer Dr. Krahnner.

- 1) Deutsch. 3 St. Lectüre aus Echtermeyer und Hiecke. Uebungen im Deklamiren und im freien Vortrage. Alle 14 Tage ein Aufsatz. Satz- und Interpunktionslehre. Sarg.
 2) Latein. 9 St. Lectüre: Cornel. Nepos: Epaminondas und Agesilaus. Das Wichtigste aus der Casuslehre. Wöchentlich Extemporalien. Krahnner.
 3) Französisch. 3 St. Wie Coetus I. Kock.
 4) Polnisch. 2 St. Combinirt mit Coetus I. Kock.
 5) Religion, evangelische. 2 St. Combinirt mit Coetus I. Bork.
 6) Geometrie. 2 St. Wie Coetus I. Magener.
 7) Rechnen. 3 St. Wie Coetus I. Magener.
 8) Naturgeschichte. 2 St. Botanik. Löwenthal.
 9) Geschichte und Geographie. 3 St. Alte Geschichte bis zu den Perserkriegen excl. Geographie von Asien und Afrika. Krahnner.
 10) Kalligraphie. 1 St. Wie Coetus I. Hielscher.

Unter-Quarta.

Ordinarius: Gymnas.-Lehrer Dr. Tiesler.

- 1) Deutsch. 3 St. Wie in Ober-Quarta Coetus II. Sarg.
- 2) Latein. 10 St. Lectüre: Abschnitte aus Schönborn's Lesebuch Thl. 2. und Cornel. Nepos Miltiades. 4 St. Grammatik: Repetition der Formenlehre und Einübung der wichtigsten Casus-Regeln. 2 St. Mündliche Extemporalien. 1 St. Memorirübungen. 1 St. Schriftliche Extemporalien. 2 St. Tiesler.
- 3) Polnisch. 3 St. Die Formenlehre bis incl. die Hülfzeitwörter byé und mieé nach Popliński's Lesebuch. Alle 14 Tage ein Extemporale. Kock.
- 4) Religion, evangelische. 2 St. Wie Ober-Quarta. Bork.
- 5) Rechnen. 4 St. Repetition der Bruchrechnung und die Verhältnissrechnungen. Wöchentlich eine häusliche Uebung oder ein Extemporale. Brüllow.
- 6) Geschichte und Geographie. 3 St. Geschichte der Hauptvölker des Orients. Allgemeine Geographie von Asien und Afrika; specielle Geographie von Vorder-Asien und Aegypten. Sarg.
- 7) Naturgeschichte. 2 St. Botanik: das künstliche Pflanzensystem und Beschreibung von lebenden Pflanzen. Brüllow.
- 8) Kalligraphie. 2 St. Uebung der deutschen und lateinischen Currentschrift nach Vorschriften von Mädler. Brüllow.

QUARTA.**Winter. Coetus I.**

Ordinarius: Gymnas.-Lehrer Dr. Tiesler.

- 1) Deutsch. 3 St. Lectüre von ausgewählten Stücken aus dem deutschen Lesebuche von Hiecke und der Sammlung deutscher Gedichte von Echtermeyer, mit Uebungen im Erklären und Deklamiren. Satzlehre. Alle 14 Tage abwechselnd eine häusliche Arbeit und ein Extemporale. Kock.
- 2) Latein. 9 St. Lectüre aus Cornel. Nepos: Timotheus, Eumenes, Phocion, Timoleon. 3 St. Grammatik: Casuslehre. 2 St. Mündliche Extemporalien. 1 St. Memorirübungen. 1 St. Schriftliche Extemporalien. 2 St. Tiesler.
- 3) Französisch. 3 St. Leseübungen und Elemente der Formenlehre bis zum regelmässigen Verbum inclus. Constructionslehre: bejahende, verneinende und fragende Redeweise. Uebersetzung leichter Uebungstücke, wöchentlich abwechselnd ein Exercitium und ein Extemporale. Magener.
- 4) Polnisch. 2 St. Repetition des Pensums von Quinta; Einübung der grammatischen Regeln aus Popliński's Elementarbuch von §. 51—90. Alle 14 Tage ein Extemporale. Sarg.
- 5) Religion, evangelische. 2 St. Luther's Katechismus, memorirt und erklärt, nebst Auswendiglernen von Bibelversen und Kirchenliedern. Bork.
- 6) Geometrie. 2 St. Combinatorische Vorübungen. Löwenthal.
- 7) Rechnen. 3 St. Die bürgerlichen Rechnungsarten. Magener.
- 8) Naturgeschichte. 2 St. Mineralogie. Ritschl.
- 9) Geschichte und Geographie. 3 St. Griechische Geschichte bis auf Alexander den Grossen. In der Geographie Amerika. Kock.
- 10) Kalligraphie. 1 St. Wie in Ober-Quarta. Hielscher.

Coetus II.

Ordinarius: Gymnasial-Lehrer Dr. Toeppen.

- 1) Deutsch. 3 St. Lectüre aus Echtermeyer und Hiecke, Deklamation. Lehre vom einfachen und zusammengesetzten Satz und von der Interpunction. Aufsätze. Toeppen.

- 2) Latein. 9 St. Lectüre: Cornel. Nepos: Dion, Timoleon, Eumenes. Grammatik: die Casuslehre 2 St. Extemporalien. 2 St. Toeppen.
- 3) Französisch. 3 St. Wie Coetus I. Magener.
- 4) Polnisch. 2 St. Wie Coetus I. Sarg.
- 5) Religion, evangelische. 2 St. Wie Coetus I. Bork.
- 6) Geometrie. 2 St. Wie Coetus I. Löwenthal.
- 7) Rechnen. 3 St. Verhältnissrechnungen, Zins-, Rabatt-, Gesellschafts- und Mischungs-Rechnung. Wöchentlich eine häusliche Arbeit, monatlich ein Extemporale. Brüllow.
- 8) Naturgeschichte. 2 St. Mineralogie: die Salze und Erden und die wichtigsten Formen der Krystalle. Brüllow.
- 9) Geschichte und Geographie. 3 St. Griechische Geschichte, besonders nach Herodot. 2 St. Allgemeine topische Geographie u. Geschichte der wichtigsten Entdeckungsreisen. 1 St. Toeppen.
- 10) Kalligraphie. 1 St. Uebung der deutschen und lateinischen Currentschrift nach Vorschriften von Mädler; Uebung freier Handzüge. Brüllow.

QUINTA.

Ordinarius: Dr. Wendt.

- 1) Deutsch. 4 St. Lectüre von Stücken des Hieckeschen Lesebuchs und der Echtermeyerschen Sammlung, mit Uebungen im Erzählen und Deklamiren. Grammatik des einfachen Satzes. Alle 14 Tage eine schriftliche Arbeit. Wendt.
- 2) Latein. 9 St. Beendigung der Formenlehre, besonders die unregelmässigen Verba. Die einfachen Constructionen. Lectüre in Schönborn's Lesebuch für die Quinta. Wöchentlich eine Klassenarbeit. Wendt.
- 3) Polnisch. 3 St. Einübung der Regeln vom Adjectivum und der ersten Declination der Substantive, nach Popliński's Elementarbuch von §. 1—20. und 37—50. Alle 14 Tage ein Extemporale oder Exercitium. Sarg.
- 4) Religion, evangelische. 2 St. Die biblische Geschichte des neuen Testaments nach Otto Schulz; Auswendiglernen der wichtigsten Stellen aus den Evangelien und einzelner Kirchenlieder. Bork.
- 5) Rechnen. 4 St. Die 4 Species in Brüchen, Kopfrechnen. Magener.
- 6) Naturgeschichte. 2 St. Sommer: Botanik: Terminologie der Pflanzen nebst Beschreibung von lebenden Exemplaren. Winter: Zoologie: Säugethiere. Brüllow.
- 7) Geographie. 3 St. Allgemeine Geographie der aussereuropäischen Erdtheile. Sarg.
- 8) Kalligraphie. 2 St. Tactschreiben in kleinen Buchstaben der deutschen und lateinischen Schrift; einzeln und in Wörtern. Hielscher.

Obere Vorbereitungs-Klasse.

Ordinarius: Lehrer Brüllow.

- 1) Deutsch. 6 St. 2 St. prosaische Lectüre und Erzählungen; 2 St. Lesung, Memorirung und Vortrag von Gedichten; 1 St. Correctur schriftlicher Uebungen über Orthographie und Interpunction; 1 St. Grammatik: die Satztheile; die für die Interpunction nothwendigsten Satzunterschiede. Krahnert.
- 2) Latein. 9 St. Beendigung der lateinischen Formenlehre nach Schönborn's lateinischem Lesebuch. Wöchentlich ein Extemporale. Kock.

3) Religion, evangelische. 3 St. Fortsetzung und Beendigung der biblischen Erzählungen aus dem alten Testamente, nebst einigen Abschnitten aus dem neuen Testamente, nach Otto Schulz. Memoriren von Bibelversen und geistlichen Liedern. Zuerst Bork, dann Siedler.

4) Rechnen. 4 St. Die 4 Species in benannten Zahlen, Kopfrechnen. Brüllow.

5) Naturgeschichte. 2 St. Die niederen Thiere: Insekten, Spinnen, Krebse, Würmer. Brüllow.

6) Geographie. 2 St. Sommer: Uebersicht über die Oberfläche der Erde. Brüllow. Winter: Erklärung der wichtigsten hydrographischen und orographischen Erscheinungen der Erde, und Uebersicht der 5 Erdtheile. Krahnert.

7) Kalligraphie. 3 St. Uebung der deutschen und lateinischen Currentschrift in Wörtern mit grossen Buchstaben. Brüllow.

Untere Vorbereitungs-Klasse.

Ordinarius: Lehrer Hielscher.

1) Deutsch. Sommer 6, Winter 8 St. Einführung in das Verständniss von Lesestücken (Poesie und Prosa). Lese-, orthographische und grammatische Uebungen (der einfache Satz). Uebungen im freien Vortragen von memorirten oder gelesenen Stücken aus dem Berliner Lesebuch. Hielscher.

2) Latein. Sommer: 6 St. Schönborn's lateinisches Lesebuch §. 1—45. Winter: 3 St. Dasselbe Lesebuch bis §. 30. Schönborn.

3) Religion, evangelische. 3 St. Combinirt mit der oberen Vorbereitungs-Klasse. Zuerst Bork, dann Siedler.

4) Rechnen. 5 St. Die 4 Species in unbenannten Zahlen mündlich und schriftlich. (Stubba ltes Heft). Hielscher.

5) Naturgeschichte. 2 St. Sommer: Botanik: die am häufigsten vorkommenden wildwachsenden Pflanzen. Winter: Zoologie: die Repräsentanten der verschiedenen Ordnungen der Säugethiere und Vögel. Hielscher.

6) Geographie. 2 St. Sommer: Allgemeine Geographie (Gestalt, Drehung und Umlauf der Erde, Gradtheilung, Grösse, Wärmevertheilung, Festes und Flüssiges, Hauptmeere und Hauptvesten, Ostveste und Westveste, südliche und nördliche Theile, Höhe und Tiefe). Hielscher. Winter: Allgemeine Kenntniss der Erdoberfläche; ausgegangen wurde vom Wohnort. Brüllow.

7) Kalligraphie. Sommer 3, Winter 4 St. Tactschreiben. Die Kleinbuchstaben der deutschen und lateinischen Schrift, einzeln und in Wörtern. Hielscher.

Katholischer Religionsunterricht.

Erste Abtheilung. 2 St. Sittenlehre nach Ontrup. 1 St. Das Evangelium Johannis und die Apostelgeschichte. 1 St. Grunwald.

Zweite Abtheilung. 2 St. Biblische Geschichte des alten Testaments nach Kabath. 1 St. Religionsgeschichte von der Schöpfung der Welt bis zur Erlösung durch Jesum Christum. 1 St. Grunwald.

Gesang.

Erste Abtheilung. 2 St. Motetten von Bach und Chöre aus Händel's Jephtha und Judas Maccabäus. Ritschl.

Zweite Abtheilung. 2 St. Zwei- und dreistimmige Lieder. Ritschl.

Dritte Abtheilung. 2 St. Leichtere ein- und zweistimmige Lieder. Wendt.

Vierte Abtheilung. 2 St. Die Durtonleiter, Treffübungen, leichte Lieder und Choräle; Notenkenntniss. Hielscher.

Zeichnen.

In der oberen Vorbereitungs-Klasse wurden geometrische Figuren, von V. bis III. B. Vorübungen zu Köpfen und Landschaften gezeichnet. Die oberen Klassen führten Copien nach grösseren Studienblättern, sowie nach Gyps- und anderen Modellen in Kreiden und schwarzer Tusche aus. In der oberen Vorbereitungs-Klasse und in V. je 2 St., in jeder der beiden Quarten 1, in III. b. G. 2, in III. a. G., II. u. I. combinirt 2, in III. b. R. u. III. a. R. je 3 St. wöchentlich, zusammen 16 St. Hüppe.

Turnübungen.

Im Sommer u. Winter 4 St. (Im Winter jedoch nur mit einem Theile der Schüler). Schönborn.

B. Amtliche Verordnungen.

1) Rescript vom 7. April 1850, betreffend die Vereidigung des Lehrer-Collegiums auf die Verfassung.

2) Der Ober-Präsident des Grossherzogthums Posen, Herr von Beurmann, übersendet unter dem 1. Mai 1850 eine Ministerial-Verfügung vom 23. April ej., der gemäss es denjenigen katholischen Geistlichen, welche in Folge ihrer gleichzeitigen Eigenschaft als Staatsbeamte den im Art. 108. der Verfassungs-Urkunde vom 31. Januar 1850 vorgeschriebenen Eid zu leisten verpflichtet sind, gestattet sein soll, vor der Eidesleistung, sei es schriftlich, sei es zu Protokoll, einen Vorbehalt hinsichtlich der Rechte der Kirche, ihrer Verpflichtungen gegen dieselbe und ihrer kirchlichen Stellung abzugeben; zugleich soll ihnen aber bei der Eidesleistung zu Protokoll eröffnet werden, dass zwar die Annahme dieser vorbehaltlichen Erklärung gestattet sei, dass aber die Staats-Regierung derselben auf die Pflichten der Schwörenden als Staatsbeamte und gegenüber dem Staate keinen Einfluss zuerkenne, dass sie für diese vielmehr lediglich die bestehenden Staatsgesetze maassgebend erachte und etwaige Zuwiderhandlungen gegen die Verfassung ohne Rücksicht auf die abgegebene Erklärung beurtheilen werde.

3) Rescript vom 1. Mai 1850. Mittheilung des Ministerial-Erlasses vom 19. April ej., der die Unstatthaftigkeit der Theilnahme von Beamten, insbesondere von Lehrern, an solchen Vereinen ausspricht, welche einer feindseligen Parteinahme gegen die Staats-Regierung überführt oder verdächtig sind. Das Königl. Provinzial-Schul-Collegium weist darauf hin, dass es die Vereine der Liga, auch in der Gestalt, in welcher sie nach dem Erscheinen des Vereinsgesetzes vom 11. März c. unter dem Namen von Orts-, Kreis-, Pörochial-Ligen, oder von kirchlichen Bröderschaften aufgetreten sind, für solche erachte, welche eine der Staats-Regierung feindliche Tendenz bezwecken.

4) Rescript vom 30. Mai 1850. Mittheilung eines Erlasses der Ministerien der geistlichen, Unterrichts- und Medizinal-Angelegenheiten und des Innern vom 18. Mai ej., durch welchen erklärt wird, dass nach Einführung der Gemeinde-Ordnung vom 11. März c. auch die Lehrer, gleich den übrigen Personen, welche bisher von Communal-Abgaben befreit gewesen sind, sich der Verpflichtung, zu den Gemeindelasten beizutragen, nicht entziehen können.

5) Rescript vom 30. Mai 1850, welches den zwischen dem Magistrat der Stadt Posen, Namens der städtischen Schulen einerseits und dem Director des Friedrich-Wilhelms-Gymnasiums hieselbst, Namens dieser Anstalt andererseits unter dem 24. Mai e. abgeschlossenen Vertrag über gemeinsame Benutzung des neuen, am Wilda-Fort belegenen Turnplatzes bestätigt.

6) Rescript vom 13. Juni 1850, enthaltend eine an den Director gerichtete Aufforderung zu Vorschlägen zur Unterstützung von Lehrern der Anstalt aus der durch den Herrn Minister der geistlichen, Unterrichts- und Medizinal-Angelegenheiten für die Gymnasien des Grossherzogthums Posen zur Verfügung gestellten Summe von 1100 Thalern.

7) Rescript vom 8. Juli 1850. Genehmigung der Einführung der vom Gymnasial-Lehrer Ritschl verfassten Flora des Grossherzogthums Posen als Lehrbuch beim botanischen Unterricht für die Quarta und Unter-Tertia der Anstalt.

8) Rescript vom 5. August 1850. Mittheilung eines Ministerial-Erlasses vom 12. Juli ej., dem gemäss fortan alle öffentlichen Lehrer bei ihrer Anstellung den durch die Allerhöchste Ordre vom 5. November 1833 für alle unmittelbare und mittelbare Civil-Beamte vorgeschriebenen Diensteid mit Einschaltung der Worte: „auch die Verfassung gewissenhaft beobachten will“ abzuleisten haben.

9) Rescript vom 31. August 1850. Bestimmungen über das Verhältniss der verschiedenen Abtheilungen der Quarta zu einander, über die Einführung jähriger Curse von der oberen Vorbereitungs-Klasse an, und über die Errichtung von zwei Real-Klassen (Real-Unter- und Ober-Tertia).

10) Rescript vom 31. August 1850. Mittheilung eines Ministerial-Erlasses, betreffend die Beförderung des Professors Schönborn in die dritte Oberlehrerstelle und die Verleihung der vierten an den Professor Neydecker.

11) Rescript vom 11. September 1850. Mittheilung eines Ministerial-Erlasses vom 6. ej., betreffend die Versetzung des Gymnasial-Lehrers Dr. Kock I. nach dem Gymnasium zu Elbing in dessen zweite Oberlehrerstelle, und die Verleihung der neunten Lehrerstelle am Friedrich-Wilhelms-Gymnasium zu Posen an den Dr. Toeppen.

12) Rescript vom 25. October 1850, enthaltend die Absichten der Behörde über die weitere Ausbildung und Vervollständigung der Real-Abtheilung der Anstalt.

13) Rescript vom 3. November 1850, betreffend das Verhalten des Directors und der Lehrer bei Einführung von Lehrbüchern.

14) Rescript vom 21. November 1850. Genehmigung der Benutzung eines Saales in einem Privatlocale zu Turnübungen während des Winters.

15) Rescript vom 23. November 1850, betreffend die Erhöhung des jährlich zu entrichtenden Schulgelds für nicht befreite Schüler von 14 Rthlr. auf 16 Rthlr., für halb befreite Schüler von 7 Rthlr. auf 8 Rthlr.

16) Rescript vom 2. December 1850. Mittheilung eines Ministerial-Erlasses vom 28. November ej., durch welchen in Folge der Lage des Vaterlands diejenigen Schüler, die um Ostern k. J. den Gymnasial-Cursus vollendet haben werden und mit Genehmigung ihrer Eltern sofort als Freiwillige in die Armee einzutreten wünschen, ausnahmsweise sogleich zur Abiturienten-Prüfung zugelassen werden sollen.*)

17) Rescript vom 18. Januar 1851. Uebersendung eines Exemplars der vom Professor Dr. Forchhammer zu Kiel der Bundes-Central-Commission zur Vertheilung an die Gymnasien in den deutschen Bundesstaaten zugeschieden Karte und Beschreibung der Ebene von Troja, mit der Bestimmung, die Karte in derjenigen Klasse aufzuhängen, in welcher die Ilias gelesen wird.

*) Die inzwischen eingetretenen veränderten Umstände machten eine derartige Prüfung unnöthig.

18) Rescript vom 30. Januar 1851. Mittheilung eines Ministerial-Erlasses vom 22. ej., dem gemäss nur solche Lehrer und Schulbeamte von den Provinzial-Schul-Collegien zur Anstellung im Staatsdienste, zu Beförderungen, Verbesserungen im Gehalte, Verleihungen von Orden oder Titeln, Gewährung von Unterstützungen, Gnadenpensionen, Stipendien u. dergl. m. in Vorschlag gebracht werden sollen, welche sich neben der geschäftlichen Qualifikation durch tadellose moralische und politische Haltung, durch Treue gegen den König und Gehorsam gegen die Gesetze auszeichnen.

19) Rescript vom 6. März 1851. Mittheilung eines Ministerial-Erlasses vom 24. Februar ej., dem gemäss für Staatsbeamte zur Uebernahme von Funktionen bei der neuen Gemeinde-Verwaltung die Genehmigung der vorgesetzten Dienstbehörde erforderlich ist.

C. Chronik.

Das Sommerhalbjahr begann am 11. April und wurde am 28. September geschlossen. Das Winterhalbjahr begann am 7. October.

Nach dem Ausscheiden des von Sr. Majestät dem Könige als Provinzial-Schulrath der Provinz Brandenburg nach Berlin berufenen bisherigen Directors, des Herrn Consistorial- und Schulraths Dr. Kiessling aus seinem Verhältniss zur Anstalt war von Sr. Excellenz, dem Königlichen Staatsminister der geistlichen, Unterrichts- und Medizinal-Angelegenheiten Herrn von Ladenberg bei Sr. Majestät dem Könige zu der erledigten Stelle eines Directors am hiesigen Friedrich-Wilhelms-Gymnasium der Unterzeichnete in Vorschlag gebracht worden; durch Allerhöchste Kabinetsordre vom 23. März 1850 wurde seine Ernennung ausgesprochen. Er wurde am 11. April in Gegenwart des Ober-Präsidenten des Grossherzogthums Posen, Herrn von Beurmann, des evangelischen Bischofs Herrn Dr. Freymark und der übrigen Herren Mitglieder des Königlichen Consistoriums und Provinzial-Schul-Collegiums durch den Herrn Regierungs- und Schulrath Dr. Lucas in sein neues Amt eingeführt. Am folgenden Tage begann er seinen Unterricht.

Zu gleicher Zeit übernahm der Dr. Magener, der im Winterhalbjahr 1849/50 am Gymnasium zu Bromberg beschäftigt gewesen war, wieder den von ihm früher am hiesigen Gymnasium ertheilten Unterricht.

Am 29. Mai unternahmen Lehrer und Schüler den gewöhnlichen Maigang nach Glówno-Colonie.

Der Beginn des Turnunterrichts fand im Sommer des Jahres 1850 später als gewöhnlich statt. Da der frühere Turnplatz am Berdychowér Damm nicht länger hatte benutzt werden können, so hatte gemäss einem im Juli 1849 von dem Königl. Provinzial-Schul-Collegium genehmigten Vertrag zwischen der Königl. Festungs-Bau-Commission und der Direction des Gymnasiums die letztere ein angemessenes Grundstück in der Nähe des griechischen Kirchhofs gegenüber dem Wilda-Fort auf 6 Jahre gemiethet. Im Mai 1850 gelangten die im vorhergegangenen Winter eröffneten Verhandlungen zwischen der Direction des Gymnasiums und dem hiesigen Magistrat in Betreff der gemeinschaftlichen Benutzung des Turnplatzes durch die Schüler des Gymnasiums und der städtischen Schulen zum Abschluss. So konnte denn der Turnplatz auf zweckmässige Weise eingerichtet werden, und nachdem namentlich ein Turnschuppen errichtet und die wichtigsten Geräthschaften aufgestellt waren, wurde mit Eröffnung der Klassen nach dem Ende der Sommer-Ferien im August der Turnunterricht im Freien begonnen. Am Mittwoch und Sonnabend turnten die Schüler des Gymnasiums, am Dienstag und Freitag die der städtischen Schulen. — In Folge der Uberschwemmung, die im

Frühjahr statt gefunden, hatte mit dem Hörsaal der Anstalt eine sehr bedeutende Reparatur vorgenommen werden müssen; es schien wünschenswerth, dass in demselben nicht, wie es früher geschehen war, der Winter-Turnunterricht abgehalten würde. Deshalb wurde mit Genehmigung der hohen vorgesetzten Behörde in einem Privatlokale ein Saal gemiethet, in welchem seit dem Beginn des Monats November diejenigen Schüler unterwiesen werden, die im nächsten Sommer als Vorturner beim Unterricht auf dem Turnplatz behülflich sein sollen.

Am Ende des Sommerhalbjahrs verliess der Gymnasial-Lehrer Dr. Kock I. die Anstalt, indem er einem ehrenvollen Rufe an das Gymnasium zu Elbing folgte, um mit dem Titel Professor die 2te Oberlehrerstelle an demselben einzunehmen. Das Lehrer-Collegium unserer Anstalt, dem er seit dem November 1842 angehört hatte, sah ihn mit tiefem Schmerze scheiden; es verlor an ihm ein ebenso durch gründliche Gelehrsamkeit als durch ausgezeichnetes Lehrtalent hervorragendes Mitglied; es entliess ihn mit Dank für Alles, was er dem Gymnasium geleistet, so wie mit den wärmsten Segenswünschen für seine Zukunft.

Mit dem Beginn des Winterhalbjahrs traten zwei neue Lehrer an der Anstalt ein. Durch die Versetzung des Herrn Professors Dr. Loew nach Meseritz, wo er zu Ostern 1850 die Direction der Realschule übernommen, war eine Oberlehrerstelle erledigt worden; gemäss der Anordnung des hohen Ministeriums der geistlichen, Unterrichts- und Medizinal-Angelegenheiten rückte der Professor Schönborn in die 3te Oberlehrerstelle ein, während die 4te Oberlehrerstelle dem Professor Dr. Neydecker, zuletzt Oberlehrer an der Ritter-Academie zu Brandenburg, übertragen wurde. In die Stelle des Dr. Kock I. wurde, gemäss Bestimmung desselben Ministeriums, der Dr. Tiesler befördert und dessen Stelle an den Dr. Toeppen verliehen, der zuletzt einige Jahre lang als Hülflehrer am Gymnasium zu Elbing beschäftigt gewesen war. Bei der Feierlichkeit, mit der am 7. October der Unterricht des Winterhalbjahrs eröffnet wurde, hiess der Unterzeichnete die beiden neuen Lehrer im Kreise ihrer Collegen willkommen und empfahl die Schüler des Gymnasiums ihrer liebevollen Sorgfalt. Jeder von ihnen hielt darauf eine herzliche Ansprache an die Versammelten, in der er seine Erwartungen und Wünsche zu erkennen gab. Beiden Lehrern ist es in kurzer Zeit gelungen, durch den ihnen in verschiedenen Klassen übertragenen Unterricht die Schüler auf höchst erfolgreiche Weise in ihren Kenntnissen zu fördern und auf dieselben einen heilsamen Einfluss auszuüben.

Zu Michaelis des vergangenen Jahres fanden in den Einrichtungen des Gymnasiums einige sehr wesentliche und tief eingreifende Veränderungen statt. Zunächst in Betreff der unteren Klassen. Zu Ostern 1845 war der bis dahin jährige Cursus der Quinta in einen halbjährigen umgewandelt, und zwischen dieser Klasse und der bis dahin bestandenen Quarta, nunmehrigen Ober-Quarta, eine Unter-Quarta eingerichtet worden, mit halbjährigem Cursus und halbjährlicher Versetzung, während der Cursus von Ober-Quarta jährlich blieb. Die von dieser Anordnung der Klassen erhofften Vortheile, namentlich auch in Betreff schnellerer und sichererer Beförderung der Schüler, hatten sich jedoch im Laufe der Zeit nicht eingestellt, so dass allmählig der Wunsch rege geworden war, es möchte die frühere Einrichtung wieder ins Leben treten. Mit dem Beginn des Winterhalbjahrs wurde deshalb die Klasse Unter-Quarta wieder aufgehoben, und für jede der Klassen Quarta, Quinta und die obere Vorbereitungs-Klasse ein jähriger Cursus mit jährlicher Versetzung festgestellt. Zugleich wurde bestimmt, dass der lateinische Unterricht erst in der oberen Vorbereitungs-Klasse beginnen sollte; der unteren Vorbereitungs-Klasse wurde die Aufgabe zugewiesen, die Schüler vorzüglich im Deutschen auszubilden, und ihnen für das Lateinische nur einen vorbereitenden Unterricht in 3 Stunden zu gewähren.

Eine andere sehr wichtige Veränderung betraf die Einrichtung von Realklassen. Bei Ermangelung einer Realschule in der Stadt Posen machten die Bedürfnisse einer beträchtlichen Anzahl

von Schülern der Anstalt die Errichtung dieser Klassen zu einer unabweislichen Nothwendigkeit; zu Michaelis wurde, gemäss einer Bestimmung der hohen Vorgesetzten, eine Real-Unter-Tertia aus Schülern der bisherigen Unter-Tertia und Ober-Quarta, und eine Real-Ober-Tertia aus Schülern der bisherigen Ober- und Unter-Tertia gebildet. Mit der Zeit wird sich, wie zu hoffen ist, die Real-Abtheilung der Anstalt in angemessener Weise erweitern.

Während der Zeit der Sommer-Ferien schied der bisherige Ober-Präsident der Provinz Posen Herr von Beurmann von seiner hohen Stellung; das Friedrich-Wilhelms-Gymnasium wird ihm für die Fürsorge und Theilnahme, die er ihm fortwährend bewiesen, stets eine dankbare Erinnerung widmen. Ihm folgte im October der Herr Ober-Präsident von Bonin. Der Unterzeichnete hatte am Morgen des 15. Octobers die Ehre, demselben das Lehrer-Collegium des Friedrich-Wilhelms-Gymnasiums vorzustellen und das Wohl der Anstalt seiner Obhut zu empfehlen.

Am Vormittage desselben Tages wurde der Geburtstag Sr. Majestät des Königs durch Gesang, Deklamationen der Schüler und eine Ansprache, die der Director hielt, gefeiert; der Herr Ober-Präsident so wie andere hochzuverehrende Gönner und Freunde der Anstalt ehrten die Feierlichkeit durch ihre Gegenwart.

In Folge der Mobilmachung des 5ten Armeekorps mussten der Dr. Kock (der jüngere) und der Divisions-Prediger Bork im Monat November den Unterricht, den sie am Gymnasium ertheilten, einstellen. Sie wurden während ihrer Abwesenheit theils durch einige ihrer Collegen, theils durch den Schulamts-Candidaten Dr. Siedler und den Predigtamts-Candidaten Petzold vertreten, die sich gerechte Ansprüche auf Dank von Seiten der Anstalt erworben haben. Im Laufe des Februars haben die beiden erstgenannten Lehrer ihre Thätigkeit am Gymnasium wieder aufgenommen; doch ertheilte der Dr. Siedler noch bis Ostern einige Stunden in der Religion für den Prediger Bork.

Am 1. Februar d. J. hatte der Herr Ober-Prediger Hertwig die Güte, in der evangelischen Kreuzkirche den Lehrern und confirmirten evangelischen Schülern das heilige Abendmahl zu ertheilen.

Der Unterzeichnete fühlt sich gedrungen, einige Worte an die Aeltern und Angehörigen der Schüler des Gymnasiums zu richten.

Das schwere Werk der Bildung und Erziehung der, den öffentlichen Lehranstalten anvertrauten Jugend kann nur dann wahrhaft gedeihen, wenn Haus und Schule in inniger Uebereinstimmung mit einander stehen. Leider wird diese so einfache Wahrheit noch allzu oft verkannt, oder wenigstens nicht hinlänglich beachtet. Es hat auch am Friedrich-Wilhelms-Gymnasium im vergangenen Schuljahre nicht an Fällen gefehlt, in denen durch Einwirkungen, welche die Schüler von ihren Angehörigen erhielten, die Aufrechterhaltung der Schulordnung beeinträchtigt wurde. Wenn die Schule sich nicht erlauben wird, eigenmächtig und störend in Angelegenheiten einzugreifen, bei denen einzig und allein die Familien-Verhältnisse in Betracht kommen, so darf und muss sie fordern, dass da, wo sich das Familien- und das Schulleben berühren, ihren Einrichtungen und Anordnungen die gebührende Berücksichtigung zu Theil werde. Denn sie kann die Verpflichtung, die Knaben und Jünglinge, welche ihrer Obhut anvertraut werden, zu bilden und zu erziehen, nur unter der Bedingung übernehmen, dass dieselben zu gewissenhafter Befolgung ihrer Gebote angehalten werden.

In keiner Beziehung nun werden den Anforderungen der Schule an ihre Zöglinge öfter von Seiten der Angehörigen derselben Hindernisse entgegengestellt, als in Betreff der Klassen-Versäumniss. Es ist keinesweges, wie man oft zu vernehmen hat, ein Verkennen oder Missachten des älterlichen Ansehens, wenn verlangt wird, dass, ausser in Krankheitsfällen, die Angehörigen unserer Schüler

nicht nach eigener Entscheidung und ohne sich an die Lehrer oder den Director gewandt zu haben, dieselben von dem Besuch der Klasse abhalten, etwa um sie an einem Vergnügen, einem Feste, einer Spazierfahrt und ähnlichen Erholungen Theil nehmen zu lassen. Muss es denn nicht den Angehörigen selbst darum zu thun sein, von den Lehrern zu erfahren, ob die Ihrigen sich auch durch ihr Betragen und ihre Leistungen in der Schule des Vergnügens, das man ihnen zu bereiten beabsichtigt, würdig bewiesen haben? Bedenkt man auch wohl hinlänglich, dass, wenn das Versäumen des Unterrichts für etwas nicht Erhebliches gilt und ohne triftigen Grund stattfindet, nicht bloss das gleichmässige Fortschreiten des einzelnen Schülers, sondern auch das der ganzen Klasse gehemmt wird? Und sollte nicht jeder wahre Freund der Jugend wünschen, dass dieselbe mit Ernst angehalten werde, ihre Neigungen zu überwinden und sich der Leitung derer zu unterwerfen, die in einer so wesentlichen Beziehung über sie zu bestimmen haben? Steht es fest, dass in einer Zeit, wie die ist, in der wir leben, Achtung vor dem Gesetz und ein gehorsamer Sinn nicht früh genug den jugendlichen Gemüthern eingeprägt werden kann, so wird man gewiss zugeben, dass einem derartigen Bedürfnisse am besten genügt werde, wenn der Knabe auch von denen, die ihn ausserhalb der Schule überwachen, verpflichtet wird, den Anordnungen dieser letztern Folge zu leisten. Ich kann daher um des Wohles der Schüler willen nicht eindringlich genug gegen deren Angehörigen die Bitte aussprechen, doch ja Alles, was in ihrer Macht steht, zu thun, um unsere Zöglinge erkennen zu lassen, dass die Ihrigen Hand in Hand mit uns gehen, und dass Schule und Haus nur an einem und demselben Werk arbeiten, nämlich daran, die Jugend zu geistiger Bildung so wie zu religiöser und sittlicher Festigkeit zu führen.

An diese Bitte reihe ich eine andere. Die geistige Anstrengung, die dem Schüler zugemuthet wird, macht eine angemessene Uebung der Körperkräfte nothwendig. Desshalb ist mit vollem Recht der Turn-Unterricht in den Bereich der öffentlichen Lehranstalten gezogen worden. Doch nicht selten wird die Wichtigkeit dieses Lehrgegenstandes verkannt, und es wird wohl bisweilen Befreiung von ihm aus Gründen nachgesucht, die beweisen, wie wenig hier und da dessen Bedeutung verstanden wird. Wie oft heisst es, ein Knabe sei zu schwach für diesen Unterricht; als ob derselbe nicht gerade dazu bestimmt wäre, diese Schwäche zu heben! Oder fürchtet man etwa, dass bei ihm auf wirklich schwächliche Schüler nicht Rücksicht genommen werde? Ein Besuch des Turnplatzes würde die Nichtigkeit dieser Besorgniss zu erkennen geben. Dass das Turnen mit Gefahr verbunden sei, wird man jetzt nicht mehr behaupten wollen, nachdem die Erfahrung einer Reihe von Jahren gezeigt hat, wie wenig die ängstlichen Vorhersagungen, die man früher hat vernehmen müssen, in Erfüllung gegangen sind. — So spreche ich denn den Wunsch aus, dass, wenn der Turn-Unterricht wieder beginnen wird, die Angehörigen unserer Schüler recht sorgfältig darauf bedacht sein mögen, den Ihrigen die Vortheile körperlicher Uebung und Kräftigung nicht entgehen zu lassen. Möge doch ja keiner unserer Zöglinge ohne die dringendste Veranlassung verhindert werden, so wie er auf der Schule seinen Geist bildet, so auch auf dem Turnplatz seinen Körper zu kräftigen, damit er erlange, was mit Recht so hoch gepriesen wird, nämlich „gesunden Geist in gesundem Körper.“

D. Statistik des Gymnasiums.

Die Frequenz betrug in der

	Vorb.-Kl. untere, obere	V.	IV. B.	IV. A.		III. B.		III. A.	II.	I.	Summa.
				Coet. I.	Coet. II.	Coet. I.	Coet. II.				
im Sommer 1850:	44. 55.	65.	69.	34.	40.	31.	35.	48.	21.	21.	463.

	Vorb.-Kl. untere, obere	V.	IV.		III. B.		III. A.		II.	I.	Summa.
			Coet. I.	Coet. II.	Gymn. Real.	Gymn. Real.	Gymn. Real.	Gymn. Real.			
im Winter 18 $\frac{50}{51}$:	50. 48.	74.	65.	66.	35.	44.	33.	21.	18.	20.	474.

248 evangelische, 26 katholische, 200 jüdische Schüler.

Bei der am 21. September 1850 unter dem Vorsitz des Herrn Regierungs- und Schulraths Dr. Lucas abgehaltenen Prüfung erhielt das Zeugniß der Reife:

Hermann Eckerdt aus Gnesen, 19 $\frac{1}{2}$ Jahr alt, 2 Jahr auf dem Gymnasium, 2 Jahr in Prima; studirt in Berlin Geschichte.

Bei der am 4. April d. J. unter dem Vorsitz desselben Herrn Königlichen Commissarius abgehaltenen Abiturienten-Prüfung erhielten das Zeugniß der Reife:

- 1) Bruno Martin aus Posen, 20 Jahr alt, 11 Jahr auf dem Gymnasium, 2 Jahr in Prima, will in Halle Philologie studiren;
- 2) August Dockhorn aus Koblenz, 18 Jahr alt, 7 Jahr auf dem Gymnasium, 2 Jahr in Prima, will in Berlin Jura und Cameralia studiren;
- 3) Friedrich Vater aus Meseritz, 19 $\frac{3}{4}$ Jahr alt, 6 Jahr auf dem Gymnasium, 2 Jahr in Prima, will in Halle Jura und Cameralia studiren;
- 4) Leopold Damrosch aus Posen, 18 Jahr alt, 8 $\frac{1}{2}$ Jahr auf dem Gymnasium, 2 Jahr in Prima, will in Berlin die Rechte studiren;
- 5) Albert Hummel aus Wongrowiec, 21 $\frac{1}{4}$ Jahr alt, 8 Jahr auf dem Gymnasium, 2 Jahr in Prima, will in Breslau die Rechte studiren;
- 6) Hermann Siewerth aus Bnin, 20 $\frac{3}{4}$ Jahr alt, 8 $\frac{3}{4}$ Jahr auf dem Gymnasium, 2 Jahr in Prima, will in Berlin Mathematik und Naturwissenschaften studiren;
- 7) Robert Pohl aus Fraustadt, 18 $\frac{1}{2}$ Jahr alt, 4 $\frac{1}{4}$ Jahr auf dem Gymnasium, 2 Jahr in Prima, will in Berlin Medicin studiren.

E. Sammlungen und Unterrichtsmittel der Anstalt.

1) Die Gymnasial-Bibliothek wurde durch folgende Geschenke vermehrt: Crelle's Journal für Mathematik, Band 39 und 40; Haupt, Zeitschrift für deutsches Alterthum, Band 8, Heft 1 und 2; Hasselbach und Kosegarten, Codex Pomeraniae diplomaticus, Band 1, Heft 4, vom hohen Ministerium; von Herrn Bétant, Director des Lyceums zu Genf, dessen Lexicon Thucydideum; Forchhammer, Karte und Beschreibung der Ebene von Troja, von dem Herrn Verfasser; Schönke, die Hausthiere, von dem Herrn Verfasser; von der löblichen F. Hirt'schen Buchhandlung zu Breslau eine Anzahl der Werke ihres Verlags, von denen namentlich folgende für die Bibliothek sehr werthvoll waren: Franz Passow's Leben und Briefe, von L. Wachler; Leibnitz, eine Biographie von Guhrauer; Ambrosch, Studien im Gebiete des altrömischen Bodens und Cultus; Huschke, über den Census zur Zeit Jesu Christi; Otto, Catalog des anatomischen Museums von Breslau; Auras und Gnerlich, deutsches Lesebuch; Kambly's Elementarmathematik. Für alle diese Gaben spreche ich hiermit meinen ergebensten Dank aus.

Angekauft wurden: Die Fortsetzungen von Niebuhr's Vorträgen; Fr. v. Raumer's Geschichte Europa's (8ter Theil); Ritter's Geographie; Pauly's Realencyklopädie; Paroemiographi graeci von Leutsch und Schneidewin; Corpus inscriptionum graecarum von Boeckh und Franz; den Geschichtsschreibern der deutschen Vorzeit; Höck's Römischer Geschichte; Welcker's Denkmälern; Mover's Phönic. Alterthum; Hermann's griechischen Antiquitäten; Keller, Semestrium ad Ciceronem lib. III.; Humboldt's Kosmos; Firmenich's Germaniens Völkerstimmen; Historya szkół przez Łukaszewicza; Zeitschrift für das Gymnasialwesen. Ferner: Aristophanes von Dindorf; Plautus von Ritschl; Lucretius Carus von Lachmann; Virgilius von Wagner; Nicolai Damasceni histt. ed. Orelli; Diogenes Laertius von Westermann; Döderlein, homerisches Glossarium; Nägelsbach's Anmerkungen zur Ilias; Zumpt, Commentationes epigraphicae; Bernhardt's Römische Literaturgeschichte; Koch, Zug der Zehntausend; K. v. Raumer's Palästina; Sybel, Geschichte des ersten Kreuzzugs; Wolfram von Eschenbach, von Lachmann; Wachsmuth, allgemeine Culturgeschichte; Schleiermacher's Erziehungslehre; Herbart's Werke; Becker's deutscher Stil; von Swinden, Elemente der Geometrie; Holleben, Aufgaben aus der ebenen Geometrie; Grothe's Experimental-Physik; Zimmermann's Karten von Palästina und Syrien; Kiepert's Karten von Alt-Italien und von Rom; Sydow's Wandkarte von Deutschland.

2) Für das physikalische Kabinet wurden einige Ankäufe gemacht.

3) Die Lehrmittel für den Zeichen-Unterricht wurden vermehrt. Für den Gesang-Unterricht war vor Ostern 1850 das Oratorium Jephtha von Händel angeschafft worden.

4) Die Schüler-Bibliothek wurde aus den Beiträgen der Schüler (ungefähr 200 Rthlr.) reichlich vermehrt; sie enthält gegenwärtig gegen 2000 Bände.

F. Mittel zur Unterstützung armer Schüler.

Von den die Klassen von Prima bis Quinta einschliesslich besuchenden Schülern ist der 5te Theil mit Rücksicht auf Dürftigkeit, gutes Betragen, Fleiss und Leistungen von Entrichtung des ganzen oder halben Schulgeldes befreit worden. Zur Anschaffung von Schulbüchern für fleissige und unbemittelte Schüler sind die Zinsen des Ahlfenger'schen Kapitals verwendet worden.

I. Uebersicht der statistischen Verhältnisse des Gymnasiums im Winter-Halbjahr 18⁵⁰/₅₁.

Lehrer:	Stundenzahl eines jeden Lehrers in den einzelnen Klassen:											
	I.	II.	III. a. G.	III. a. R.	III. b. G.	III. b. R.	IV. Coet. a.	IV. Coet. b.	V.	Vkl. A.	Vkl. B.	Sa.
1) Director Heydemann . . .	9	2	—	—	—	—	—	—	—	—	—	11
2) Prof. Martin	6	10	—	—	—	—	—	—	—	—	—	16
3) Prof. Dr. Müller	3	3	2	4	2	—	—	—	—	—	—	14
4) Prof. Schönborn	2	2	13	—	—	—	—	—	—	—	3	20)
Dazu Turnen	—	—	—	—	—	—	—	—	—	—	—	4)
5) Prof. Dr. Neydecker	6	6	4	—	4	—	—	—	—	—	—	20
6) Oberlehrer Müller	—	3	—	2	15	—	—	—	—	—	—	20
7) Gymn.-Lehrer Ritschl	—	—	—	—	2	12	2	—	—	—	—	16)
Dazu Gesang	—	—	—	—	—	—	—	—	—	—	—	4)
8) Gymn.-Lehrer Dr. Tiesler . .	—	2	—	4	—	5	—	9	—	—	—	20
9) Gymn.-Lehrer Dr. Toeppen . .	—	—	—	—	—	—	—	15	—	—	—	20
10) Gymn.-Lehrer Dr. Krahnert . .	4	—	—	8	—	—	—	—	—	8	—	20
11) Lehrer Brüllov	—	—	—	2	—	2	—	6	2	9	2	23
12) Lehrer Hüppe	—	—	—	—	—	—	—	—	—	—	—	16
13) Div.-Prediger Bork	—	—	—	—	—	2	—	2	2	—	—	8
14) Kath. Geistl. Grunwald	—	—	—	—	—	—	—	—	—	—	—	4
15) Schulamtsk. Dr. Wendt	—	—	6	—	—	—	—	—	—	13	—	19)
Dazu Gesang	—	—	—	—	—	—	—	—	—	—	—	2)
16) Schulamtsk. Dr. Kock	—	—	—	—	—	4	6	—	—	9	—	19
17) Schulamtsk. Dr. Löwenthal . .	2	2	—	12	—	—	2	2	—	—	—	20
18) Schulamtsk. Sarg	—	—	—	2	—	7	2	2	6	—	—	21
19) Schulamtsk. Dr. Magener . . .	—	—	—	—	3	—	6	3	4	—	—	16
20) Lehrer Hielscher	—	—	—	—	—	—	1	—	2	—	19	22)
Dazu Gesang	—	—	—	—	—	—	—	—	—	—	—	2)
21) Schulamtsk. Dr. Siedler	—	—	—	—	—	—	—	—	—	3	—	3
Summa												360

II. Allgemeiner Lehrplan im Winter-Halbjahr 18⁵⁰/₅₁.

Fächer:	Stundenzahl in jeder Klasse:											
	I.	II.	III. a. G.	III. a. R.	III. b. G.	III. b. R.	IV. Coet. a.	IV. Coet. b.	V.	Vkl. A.	Vkl. B.	Sa.
1) Deutsch	2	3	3	4	3	4	3	3	4	6	8	43
2) Latein	8	9	9	4	9	4	9	9	9	9	3	82
3) Griechisch	6	6	6	—	5	—	—	—	—	—	—	23
4) Polnisch	—	2	—	2	2	3	2	2	3	—	—	18
5) Französisch	—	2	2	4	2	4	3	3	—	—	—	22
6) Hebräisch	2	2	—	—	—	—	—	—	—	—	—	4
7) Religion: a) evangelische . . .	2	2	—	2	—	2	—	2	2	—	3	17
8) b) katholische	—	—	—	—	—	—	—	—	—	—	—	4
9) Philosophie	1	—	—	—	—	—	—	—	—	—	—	1
10) Mathematik	4	4	4	4	3	4	2	2	—	—	—	27
11) Rechnen	—	—	—	2	—	2	3	3	4	4	5	23
12) Physik	2	2	—	2	—	—	—	—	—	—	—	6
13) Naturgeschichte	—	—	—	2	2	4	2	2	2	2	2	18
14) Geschichte u. Geographie . . .	3	3	3	4	3	4	3	3	3	2	2	33
15) Kalligraphie	—	—	—	—	—	—	1	1	2	3	4	11
16) Gesang	—	—	—	—	—	—	—	—	—	—	—	8
17) Zeichnen	—	—	—	—	—	—	—	—	—	—	—	16
18) Turnen	—	—	—	—	—	—	—	—	—	—	—	4
Summa	34	35	31	30	31	31	30	30	29	29	27	360

Ordnung der Prüfung.

Sonntag den 12. April.

Vormittag:

- Von 8—9. Choral, dann:
in der Vorbereitungs-Klasse:
A. Deutsch. Hielscher.
B. Latein. Kock.
- Von 9—10. Quinta:
Latein. Wendt.
Geographie. Sarg.
- Von 10—11. Quarta:
Coet. a. Französisch. Magener.
Coet. a. u. b. Mathematik. Löwenthal.
Coet. b. Geschichte. Toeppen.
- Von 11—12. Real-Unter-Tertia:
Mineralogie. Ritschl.
Rechnen. Brüllov.
Polnisch. Sarg.

Nachmittag:

- Von $2\frac{1}{2}$ —3 Gymnasial-Unter-Tertia:
Griechisch. Tiesler.
Latein. Müller II.
- Von 3— $3\frac{3}{4}$. Real-Ober-Tertia:
Mathematik u. Physik. Löwenthal.
Latein u. Deutsch. Krahnert.
Geschichte. Müller I.
- Von $3\frac{3}{4}$ — $4\frac{1}{2}$. Gymnasial-Ober-Tertia:
Latein. Schönborn.
Geschichte. Wendt.
- Von $4\frac{1}{2}$ — $5\frac{1}{4}$. Secunda:
Latein. Martin.
Griechisch. Toeppen.
- Von $5\frac{1}{4}$ —6. Prima:
Mathematik. Neydecker.
Horaz. Heydemann.

Nach der Prüfung der einzelnen Klassen Vertheilung der Prämien, darauf in den Localen der Klassen Austheilung der Censuren und Bekanntmachung der Ergebnisse der Versetzung. Am Schluss der gesammten Prüfung Entlassung der Abiturienten und Gesang.

Freitag den 25. und Sonntag den 26. April Vormittags von 8—12 Uhr Prüfung und Aufnahme der neu eintretenden Schüler. — Montag den 28. April 8 Uhr Morgens Eröffnung des neuen Kursus.



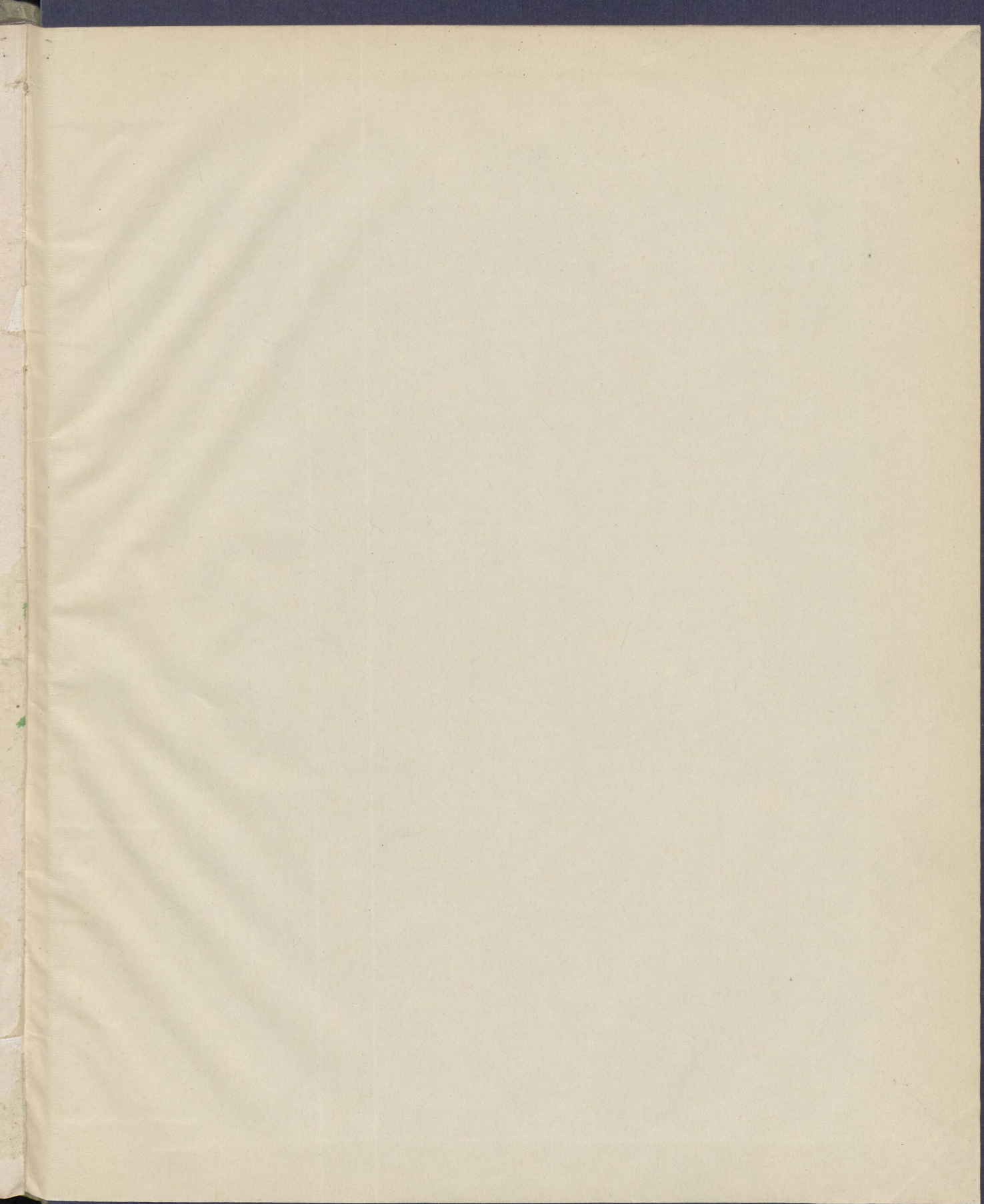
Heydemann.

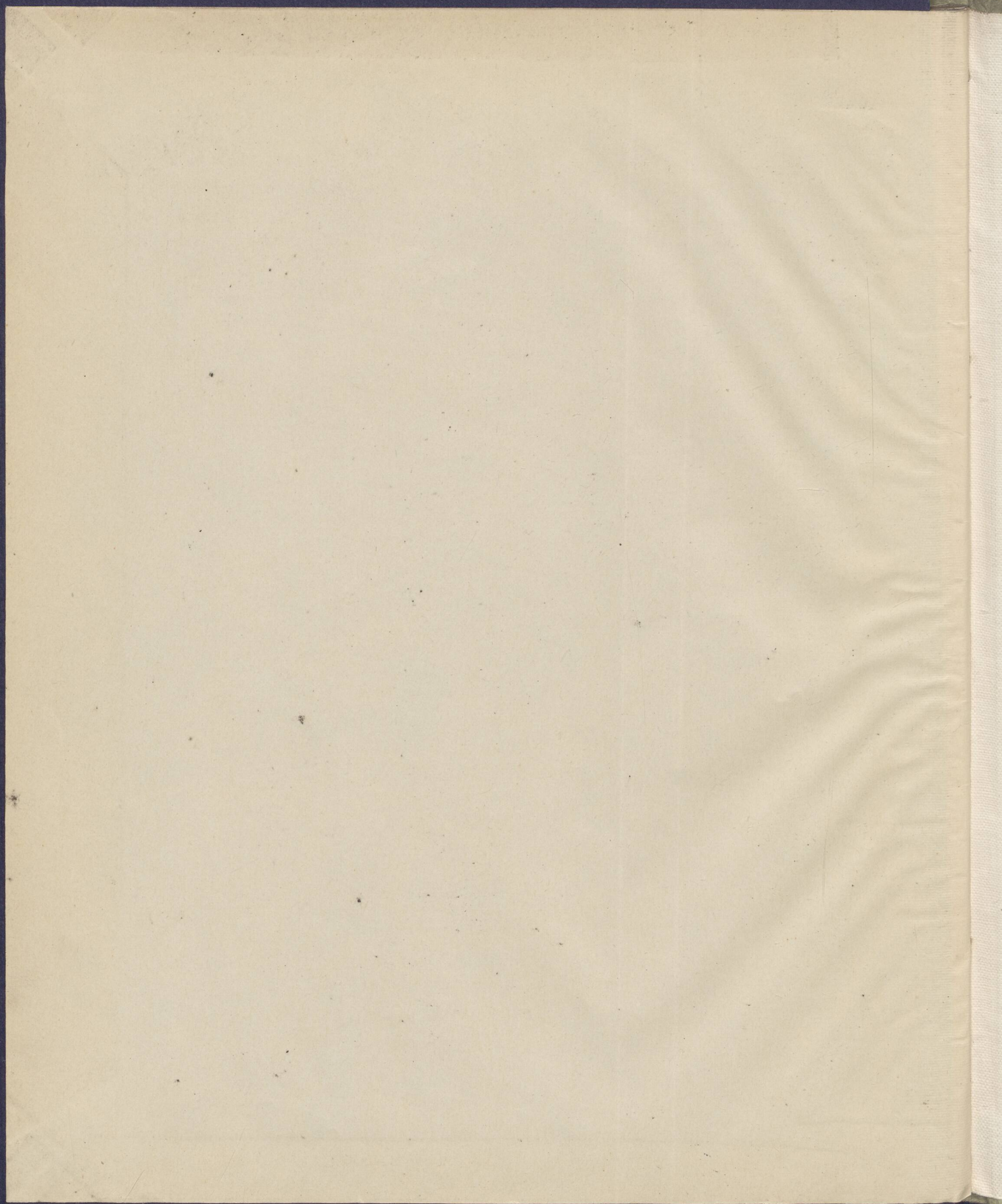
Ordnung der Prüfung

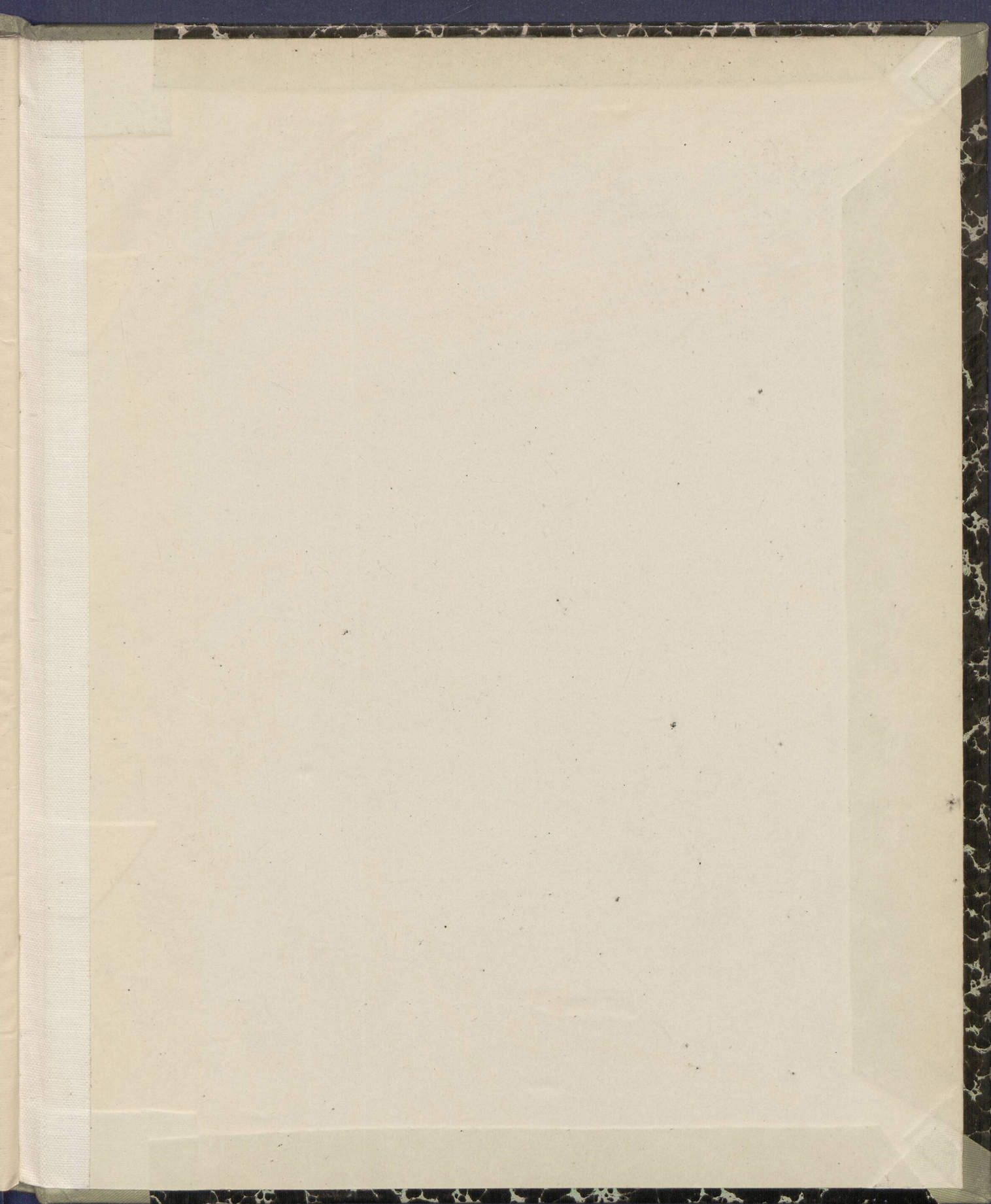
Sonntag den 12. Juni

Von 1-3	Chemie	Von 1-3	Chemie
Von 4-6	Mathematik	Von 4-6	Mathematik
Von 7-9	Physik	Von 7-9	Physik
Von 10-12	Geographie	Von 10-12	Geographie
Von 13-15	Historie	Von 13-15	Historie
Von 16-18	Philosophie	Von 16-18	Philosophie
Von 19-21	Religion	Von 19-21	Religion
Von 22-24	Arzt	Von 22-24	Arzt
Von 25-27	Recht	Von 25-27	Recht
Von 28-30	Landw.	Von 28-30	Landw.
Von 31-33	Handw.	Von 31-33	Handw.
Von 34-36	Technik	Von 34-36	Technik
Von 37-39	Waldw.	Von 37-39	Waldw.
Von 40-42	Landw.	Von 40-42	Landw.
Von 43-45	Handw.	Von 43-45	Handw.
Von 46-48	Technik	Von 46-48	Technik
Von 49-51	Waldw.	Von 49-51	Waldw.
Von 52-54	Landw.	Von 52-54	Landw.
Von 55-57	Handw.	Von 55-57	Handw.
Von 58-60	Technik	Von 58-60	Technik
Von 61-63	Waldw.	Von 61-63	Waldw.
Von 64-66	Landw.	Von 64-66	Landw.
Von 67-69	Handw.	Von 67-69	Handw.
Von 70-72	Technik	Von 70-72	Technik
Von 73-75	Waldw.	Von 73-75	Waldw.
Von 76-78	Landw.	Von 76-78	Landw.
Von 79-81	Handw.	Von 79-81	Handw.
Von 82-84	Technik	Von 82-84	Technik
Von 85-87	Waldw.	Von 85-87	Waldw.
Von 88-90	Landw.	Von 88-90	Landw.
Von 91-93	Handw.	Von 91-93	Handw.
Von 94-96	Technik	Von 94-96	Technik
Von 97-99	Waldw.	Von 97-99	Waldw.
Von 100-102	Landw.	Von 100-102	Landw.
Von 103-105	Handw.	Von 103-105	Handw.
Von 106-108	Technik	Von 106-108	Technik
Von 109-111	Waldw.	Von 109-111	Waldw.
Von 112-114	Landw.	Von 112-114	Landw.
Von 115-117	Handw.	Von 115-117	Handw.
Von 118-120	Technik	Von 118-120	Technik
Von 121-123	Waldw.	Von 121-123	Waldw.
Von 124-126	Landw.	Von 124-126	Landw.
Von 127-129	Handw.	Von 127-129	Handw.
Von 130-132	Technik	Von 130-132	Technik
Von 133-135	Waldw.	Von 133-135	Waldw.
Von 136-138	Landw.	Von 136-138	Landw.
Von 139-141	Handw.	Von 139-141	Handw.
Von 142-144	Technik	Von 142-144	Technik
Von 145-147	Waldw.	Von 145-147	Waldw.
Von 148-150	Landw.	Von 148-150	Landw.
Von 151-153	Handw.	Von 151-153	Handw.
Von 154-156	Technik	Von 154-156	Technik
Von 157-159	Waldw.	Von 157-159	Waldw.
Von 160-162	Landw.	Von 160-162	Landw.
Von 163-165	Handw.	Von 163-165	Handw.
Von 166-168	Technik	Von 166-168	Technik
Von 169-171	Waldw.	Von 169-171	Waldw.
Von 172-174	Landw.	Von 172-174	Landw.
Von 175-177	Handw.	Von 175-177	Handw.
Von 178-180	Technik	Von 178-180	Technik
Von 181-183	Waldw.	Von 181-183	Waldw.
Von 184-186	Landw.	Von 184-186	Landw.
Von 187-189	Handw.	Von 187-189	Handw.
Von 190-192	Technik	Von 190-192	Technik
Von 193-195	Waldw.	Von 193-195	Waldw.
Von 196-198	Landw.	Von 196-198	Landw.
Von 199-201	Handw.	Von 199-201	Handw.
Von 202-204	Technik	Von 202-204	Technik
Von 205-207	Waldw.	Von 205-207	Waldw.
Von 208-210	Landw.	Von 208-210	Landw.
Von 211-213	Handw.	Von 211-213	Handw.
Von 214-216	Technik	Von 214-216	Technik
Von 217-219	Waldw.	Von 217-219	Waldw.
Von 220-222	Landw.	Von 220-222	Landw.
Von 223-225	Handw.	Von 223-225	Handw.
Von 226-228	Technik	Von 226-228	Technik
Von 229-231	Waldw.	Von 229-231	Waldw.
Von 232-234	Landw.	Von 232-234	Landw.
Von 235-237	Handw.	Von 235-237	Handw.
Von 238-240	Technik	Von 238-240	Technik
Von 241-243	Waldw.	Von 241-243	Waldw.
Von 244-246	Landw.	Von 244-246	Landw.
Von 247-249	Handw.	Von 247-249	Handw.
Von 250-252	Technik	Von 250-252	Technik
Von 253-255	Waldw.	Von 253-255	Waldw.
Von 256-258	Landw.	Von 256-258	Landw.
Von 259-261	Handw.	Von 259-261	Handw.
Von 262-264	Technik	Von 262-264	Technik
Von 265-267	Waldw.	Von 265-267	Waldw.
Von 268-270	Landw.	Von 268-270	Landw.
Von 271-273	Handw.	Von 271-273	Handw.
Von 274-276	Technik	Von 274-276	Technik
Von 277-279	Waldw.	Von 277-279	Waldw.
Von 280-282	Landw.	Von 280-282	Landw.
Von 283-285	Handw.	Von 283-285	Handw.
Von 286-288	Technik	Von 286-288	Technik
Von 289-291	Waldw.	Von 289-291	Waldw.
Von 292-294	Landw.	Von 292-294	Landw.
Von 295-297	Handw.	Von 295-297	Handw.
Von 298-300	Technik	Von 298-300	Technik

Heymann







Wypożycza się
tylko do czytelní

BIBLIOTEKA UNIW. W POZNANIU



209463

11