



KILKA SŁÓW

O DZIAŁANIACH KORPUSU 2^{go} ARMII POLSKIEJ

NA PRAWYM BRZEGU WISŁY

POMIĘDZY 22. SIERPNIA A 17. WRZEŚNIA 1831. ROKU

napisał

WINCENTY HORAIN,

Major ze Sztabu Kwatermistrzostwa Generalnego Wojska Polskiego.

dbkt do 25965.Ho



POZNAŃ.

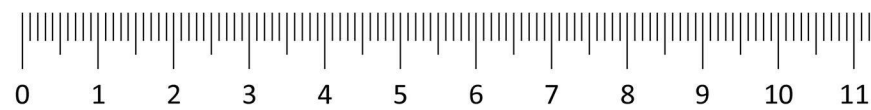
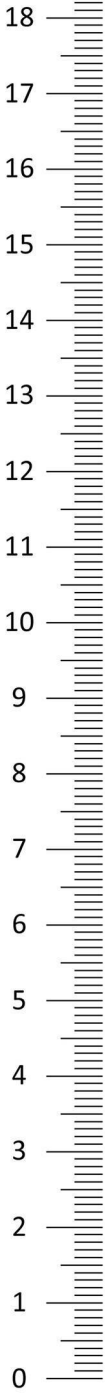
W księgarni N. Kamińskiego i Spółki.

1849.

III/6642



Ka



BIBLIOTEKA GŁÓWNA
UNIWERSYTETU AM. w POZNANIU

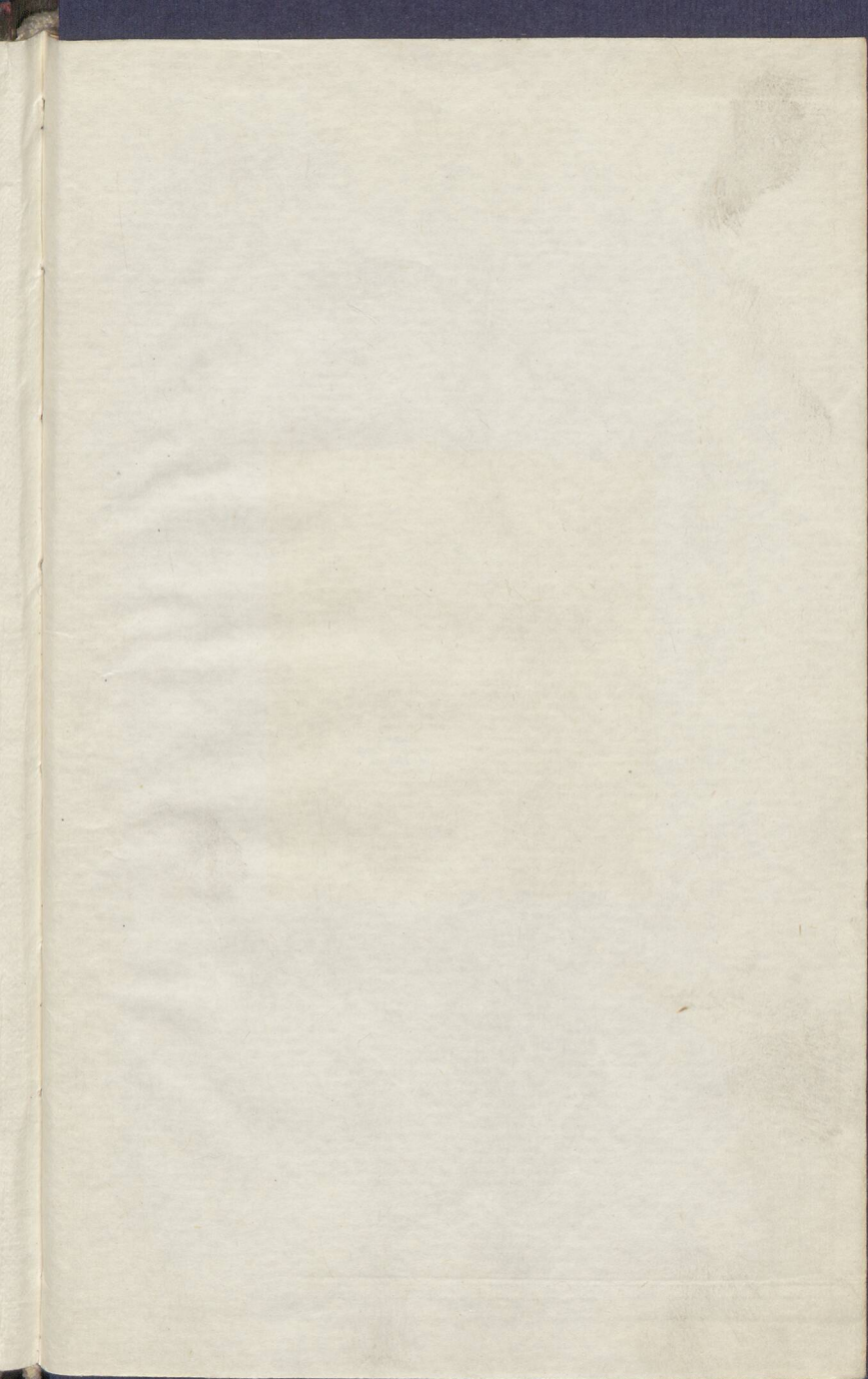


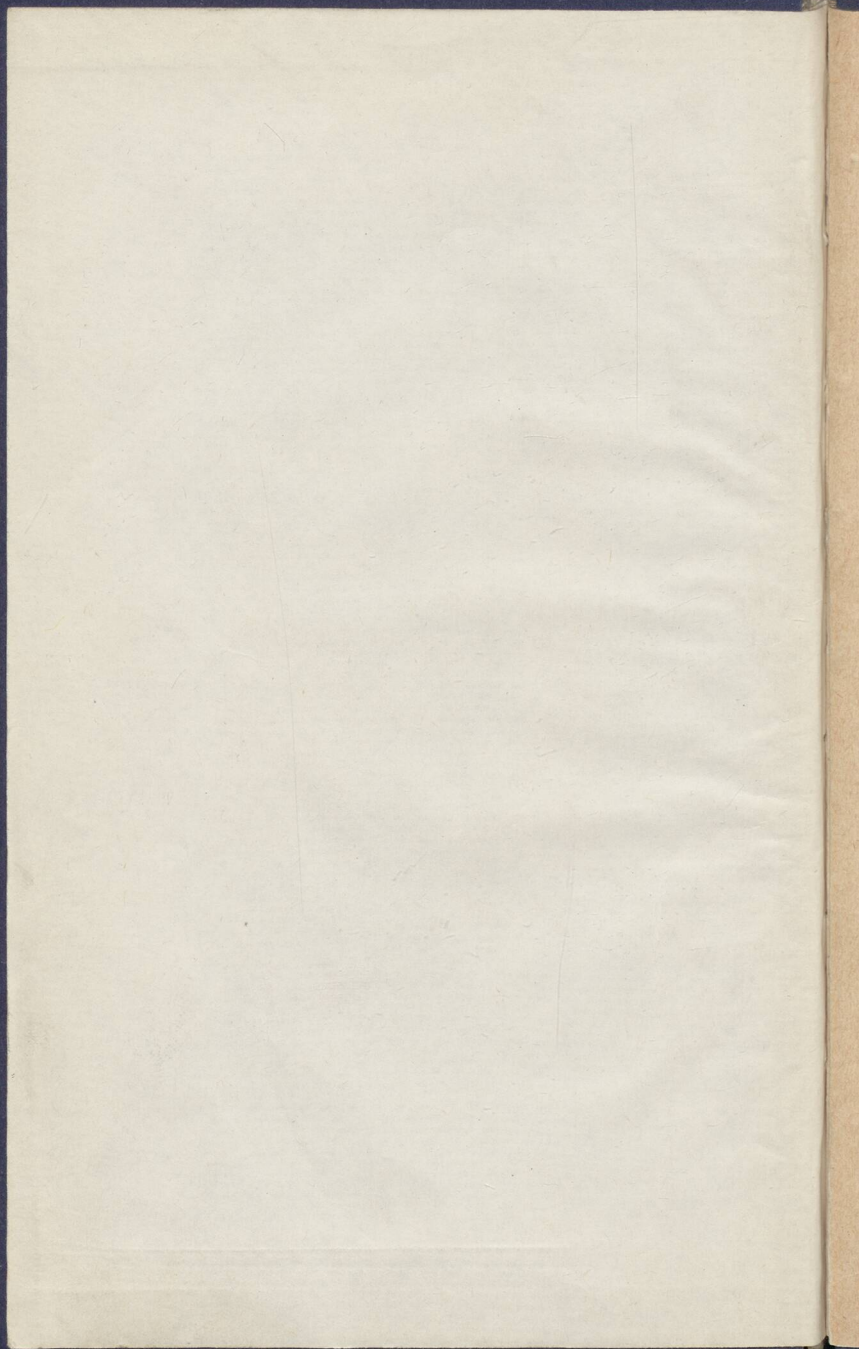
175932

Wypożycza się
tylko do czytelní



BIBLIOTEKA GŁÓWNA
UNIwersYTETU im. A. MICKIEWICZA
W POZNAŃU







KILKA SŁÓW

O DZIAŁANIACH KORPUSU 2^{go} ARMII POLSKIEJ

NA PRAWYM BRZEGU WISŁY

POMIĘDZY 22. SIERPANIA A 17. WRZEŚNIA 1831. ROKU

napisał

WINCENTY HORAIN,

Major ze Sztabu Kwatermistrzostwa Generalnego Wojska Polskiego.

Abt do 25965 Ho



POZNAŃ.

W księgarni N. Kamińskiego i Spółki.

1849.

III/6642



Kau

WILKINSON

0 DZIAŁANIAH KORPUSU 2go ARMIJ POLSKIEJ

NA PRZYKŁADZIE WIELKIEJ WIEZI

KONCORDY 22. SIERPNIA A 17. WRZEŚNIA 1920 ROKU

WIELKIE WIEZI

Wielka Wieszka Wodociągowa w Warszawie, Warszawa 1920

I. 32957



WARSZAWA

W kategorii: 7. Książki i Spółki

1810

W. 10367. 1149.
10048 Bat





Dopełnione bezkarnie przejście dolnej Wisły przez główną armię rosyjską i następnie opanowanie linii Bzury przez nią, wtenczas kiedy jednocześnie prawie korpus Rüdigera przechodził Wisłę górną i stawał się panem Radomia i biegu Pilicy, sprowadzał naturalną koleją nasz teatr wojny do kilkudziesięciu mil kwadratowych zakreślonych strumieniami Rawki i Jezierny, a ściślej mówiąc wciskał go niebawem pomiędzy okopy Warszawy.

Wszelkie zabiegi rozumu i śledzenia są niedo-
stateczne do pojęcia i ocenienia bezwładności woj-
ska, to znowu fałszywych ruchów, z których się składa
perjod cały wojny, objęty klęską Ostrołęki i ostate-
cznym schronieniem się pod mury stolicy. Taktyczny
błąd atakowania oddziałami rozrzuconemi pod Ły-

sobykami, odkupujemy nieumiejętném wprowadzeniem w działanie sił pod Mińskiem ¹⁾. Nieczynność

1) Nietrzeba téj bitwy mieszać z utarczką tylnéj straży 26. Kwietnia, gdzie dwie dywizye, Generała Gielguda i dywizya jazdy Generała Skarzyńskiego stawily czoło posuwającej się armii Dybicza po wielkiej drodze od Kałuszyna. Wszystkie relacye dotychczasowe niedokładnie ją podały. W dniu 14. Lipca wojsko polskie na ten punkt zgromadzone, wynosiło 22 do 23 tysięcy ludzi i dział 41. Dywizya Generała Rybińskiego opuściwszy Brzeziny, zajęła była, stósownie do planu przyjętego, pozycyę za Mińskiem broniąc przeprawę strumienia Srebrnej w tem miejscu. Dywizya Generała Ramorino z pod Dębego stanęła w kącie lasu poniżej Stojadeł, na prawo traktu bitego. Dywizya Generała Chrzanowskiego, niżej jeszcze o pół mili. Tym sposobem Generał Gołowin w 8 tysięcy ludzi i z 14 działami posuwając się szybko zaraz od rana po trakcie od Kałuszyna, rozumiał, że nie ma do czynienia tylko z jedną dywizyą Generała Rybińskiego i w tém przekonaniu małe siły swoje rozdzielił, wysyłając dwa szwadrony jazdy z dwoma działami na młyn Rudę, dla jój oskrzydlenia. Generał Chrzanowski tym czasem dowodzący całym korpusem polskim, widząc Gołowina uporczywie zajętego w Mińsku, dywizję jazdy Jagmina, wraz z 3. batalionami piechoty i jedną batterią artyleryi wysłał ze Stojadeł przez Jakubów na jego tyły i dla odcięcia mu odwrotu od Kałuszyna. Gołowin około 11. z południa zawiadomiony o ruchu na swoje prawe skrzydło, odwrót w porządku przedsięwziął i trakt wielki opuściwszy na Żeliszew po drodze bocznej schronił się do Siedlec, mało bardzo ucierpiawszy od natarcia dywizyi Jagmina w Kałuszynie, które nie znalazło się stanowczém jak wypadalo. Strata jego w tym razie była

wojska w niedostatecznej liczbie zebranego pod Modlinem, w obec flankowego marszu nieprzyjaciela, wynagradzamy rozmyślném wydaniem Łowicza.

Jeżeli w duchu systematu wojennego, którym pod tę chwilę Generał Skrzynecki przed Rządem i opinią publiczną się zasłaniał, dozwole nie przejścia dolnej Wisły, da się może poniekąd pod pewnemi względami wytłumaczyć, jest rzeczą niezaprzeczoną, iż w rozwinięciu dalszém tegoż systematu, wydanie bez ostatecznej konieczności: to jest bez przegrania poprzednio na głowę bitwy, przejście Bzury pod Łowiczem, jest błędem niczém i nigdy nieusprawiedliwionym. Znaczenie bowiem Łowicza dla nieprzyjaciela na nowym teatrze wojny, odpo-

tysiąc ludzi i jedno działo zdobytych na nim przez Generała Rybińskiego.

Dla czego dwie dywizye Ramoriniego i Chrzanowskiego, w miejscu *eszelonowania* się jedna za drugą, nie zostały zaraz z Osieka na dniu 13. obrócone na Sienicę ku Cegłowu, z którego każdy ich ruch był śmiertelnym dla nieprzyjaciela, wprowadzonego w bój od frontu przez dywizję Generała Rybińskiego? Dla czego nareszcie z miejsca, które zajmowały na dniu 14 przez 6 godzin trwającej bitwy, nie wzięły one w niej żadnego udziału, udaremniając przeto dwie trzecie części korpusu; — to sam tylko Generał Chrzanowski potrafi wytłumaczyć! Zrzuca on wprawdzie całą winę na Ramoriniego, bez względu żadnego, że ten Generał jako podkomendny i pod jego okiem, nie miał właściwie prawa nic przedsięwziąć, nie odebrawszy od niego na to rozkazu.

wiało zupełnie posiadaniu Siedlec, podówczas kiedy główne jego siły na trakcie Litewsko-Brzeskim były zgromadzone. Przez niego stawał się on panem ruchów i komunikacyi; prostém przedłużeniem prawego skrzydła na Rawę, podawał rękę Rüdigerowi, a za nim przybywający korpus Kreutza, bezpiecznie mu to dozwolił uskutecznić; po za nowym frontem operacyi, małemi oddziałami zajmował kraj, i w wygodnym dla swojej licznej jazdy stanowisku rozłożony, wypoczywał spokojnie, okazując wszelką do przyjęcia bitwy gotowość. Armia Polska tymczasem pozbawiła się inicjatywy ruchów, traciła niepowrotnie rozerwy kawaleryi, zakłady nowo formujących się półków piechoty i wszelkie zasoby zachodnich województw dotąd klęskami wojny niedotkniętych. Dopiero 2. Sierpnia pod Sochaczewem skoncentrowana, spłoniwszy na niczém wśród tak groźnych i nagłych okoliczności, zamiar dwóch ruchów zaczepnych, pierwszego na dniu 3. Sierpnia z Sochaczewa, drugiego na dniu 5. z Bolimowa i zmarnowawszy dni dwanaście — opuszcza nareszcie ona linię Rawki i dolnej Bzury i idzie niepotrzebnie, bo nie parta żadną koniecznością na dniu 16. rozłożyć się obozem pomiędzy szaniami warszawskimi. Sądziłby kto może, iż tam już wszystko do jej przyjęcia zostało przygotowane; bynajmniej. — Na trzy milowym obwodzie, niezesrodkowana do kilku głównych wysoków, lecz rozrzucona w nieskończoną ilość szanczyków polowych for-

tyfikacya; brak żywności rozciągnięty do wojska i do mieszkańców; ludność miasta wzburzona; znużeniem pochodzącem z braku czynnego zajęcia, duch wojska dotknięty: są to jedyne żywioły, z których znalazła się złożona spuścizna po Generale Skrzyneckim na dalszy zarząd wojska przekazana.

Nieprzesądzając wyroku, którego donośne pierwsze wyrazy, przed 16. laty z gniewem naprzeciw temu Generałowi, przez naród wyrzeczone, historia krajowa dopełnić bezstronnie i zachować zapewne nie zaniecha, niepodobna zaciągnąć do surowej odpowiedzialności dwóch innych współników i doradców téj sześćcio-miesięcznej epoki, to jest Generalnego Kwatermistrza i Szefa głównego Sztabu 2). Dział z niéj dla każdego z nich przynależny, da się najwłaściwiej ocenić i obliczyć w obec ich znalezienia się przy obronie i po wzięciu Warszawy. Tymczasem dość jest spojrzeć na narys, wymiary i niewykończenie szanów, na nieprzewidzenie potrzeby ewakuacyi stolicy i brak wszelkiego na ten przypadek wczesnego przygotowania, niemniej pla-

2) Prądzyński pełnił obowiązki Generalnego Kwatermistrza od 26. Lutego, Chrzanowski Szefa Sztabu od 26. Lutego do pierwszych dni Maja. Ich wpływ na bieg wojny trwał przez cały ciąg dowództwa Generała Skrzyneckiego i rządów Krukowieckiego. Pomimo poróżnienia się pierwszego z naczelnym wodzem, datujące od bitwy Ostrołęckiej i wydalenie się drugiego z głównej kwatery w Maju.

nu do dalszych operacji; ażeby powziąć wyobrażenie niedbalstwa, lekceważenia, z jakim przy pierwszym zaraz wstępie do swoich obowiązków (bo to sięga pierwszych dni Marca) ci wojskowi uważali się zapatrywać na swoje powinności.

Tutajby może wypadało także rozebrać głębiej nieszczęsną myśl negocyacji, ich dążność, doniosłość i fatalne z nich skutki na duch wojska spadające. Rozpoznać z uwagą jak ostatni ich agent Chrzanowski, z rozmowy na dniu 28. Lipca mianej z Generałem rossyjskim Thiemanem świeżo wracający, przemożnie wpłynął na wstrzymanie ruchów zaczepnych z Sochaczewa i Bolimowa; jak konieczność układów szeroko na rozlicznych radach rozwiodłszy, udział swój dalszy na scenie wypadków, sprowadził nareszcie do biernych obowiązków gubernatorstwa w Warszawie. Przypatrzeć się z bliska niegdyś gorączkowej ruchliwości Prądzyńskiego, dzisiaj ostudzonej bez miary, i chromem skrzydłem wlekącej ciężko po ziemi. Lecz gdy nie jest moim zamiarem jak na ten raz, zastanawiać się nad ogólnym biegiem rzeczy, dotknawszy ich tylko przedwstępnie, przystępuję do powiedzenia słów kilku o działaniach korpusu 2. na prawym brzegu Wisły, do czego jeżeli nie inaczej, to już przez proste uczucie powinności, przy tylu różnorodnych i wbrew sobie przeciwnych dotąd wydanych relacyach, jako naoczny świadek, czuję się być powołany i obowiązany.

W nocy z dnia 16. na 17. Sierpnia, wojsko nasze rozłożone zostało po za pierwszą linią szan-
ców, frontem swoim zajmując w poprzek trakty
Łowicki i Raszyński.

W dniu 17. armia rossyjska zajęła Błonie, linię
Utraty i zbiegiem tego strumienia stała się panią wę-
zła dróg Krakowskiej i Wrocławskiej w Raszynie,
dopełniając tym sposobem zamknięcia nas ostate-
cznie na lewym brzegu Wisły.

Na dniu 19. i 20. rada wojenna zwołana przez
nowego prezesa rządu Krukowieckiego, przyjąwszy
za zasadę bronienie się w Warszawie, postanowiła
wysłać niezwłocznie na prawy brzeg Wisły, dwa
oddziały wojska, w celu rozszerzenia tam sfery na-
szego działania i zaopatrzenia obozu w żywność
i furazę, których brak dawał się czuć w sposób za-
trważający.

Przeznaczenie tych oddziałów było jasne i wi-
doczne. Pierwszy z nich wysłany w Płockie 3000
głów niespełna liczący, rzucony na tyły wojska nie-
przyjacielskiego, miał się zatrudnić oczyszczeniem
aż po nad granicę Pruską téj części kraju z oddzia-
łów pozostałych kozactwa, zbieraniem żywności
i przesyłaniem jój do stolicy. Jego ruchy i działania
zostawione biegowi rzeczy i okolicznościom w ja-
kich się znajdzie, kazały go uważać za oddział za-
opatrujący osobny i mało od reszty wojska zale-
żący.



Nie tak się rzecz miała z korpusem drugim wysłanym w województwo Siedleckie i w swoim składzie dwadzieścia tysięcy wyborowego żołnierza, pomiędzy którymi cztery tysiące jazdy i dział 42 liczącym. W jego przeznaczeniu było dopaść i pobić Gołowina z 7. lub 8. tysiącami ludzi i kilkunastu działami zajmującego drogę bitą pomiędzy Mińskiem i Kałuszynem ³⁾. Zepchnąć go jak można najwięcej nad Bug lub po za tę rzekę; zająć za pomocą licznej i wyborniej jazdy, dość szeroki obszar kraju i ściągać z niego żywność: a gdy pod względem tak liczebnym jak i wyboru pułków, ten korpus stanowił integralną niejako część załogi warszawskiej, przedwstępny i głównym warunkiem położonym z góry jego operacyom, było wskazane trzymanie się na promieniu dwóch lub trzech marszów od Warszawy, której attak lada chwila mógł się rozpocząć i zostawiania w pogotowiu na pierwszy rozkaz z głównej kwatery nadejść mogący.

Ślepa jego tym sposobem zależność od reszty pozostałego wojska, kazała go uważać za nic wię-

³⁾ Generał Prądyński w swojej relacji mylnie podnosi moc tego oddziału do 12. tysięcy ludzi. Zabiera on wyraźnie w niego dywizję zajmującą Międzyrzecz, która wspólnie z nim stanowiła komendę Rozena i dopiero za połączeniem się w tym miejscu, mogła podnieść do tej liczby, siłę całkowitą korpusu rosyjskiego.

cją, tylko za prostą kilkodniową wyprawę, której zły lub szczęśliwy skutek, zależący zkadınad od pospiechu i zręczności, nie mógł nigdy wpłynąć na zbytne jego wydalenie, a to tēm bardziej, że przerwucenie się świeże armii rossyjskiej na dniach 20. i 21. z traktu Łowickiego na Raszyński i rozciągnięcie się ku Piasecznie i Górze, ścieśniało jeszcze tēm więcej obręb jego działania, wskazując mu nieodzowną potrzebę niespuszczenia z oka części Wisły pomiędzy Karczewiem i Górą, gdzie jak się zdawało nieprzyjaciel do przejścia rzeki, robił potrzebne przygotowania.

Obraz ten rzeczy wykazujący przy braku księgi ruchów Sztabu głównego, naturę i ducha rozkazów skreślonych dla dowódcy korpusu 2., rozstrzyga zarazem w źródle samém i kwestyę jego nad Bug wydalenia; pozostającą zaś wątpliwość czyli ich przekroczenie kolejną przeważnych wypadków, jak to częstokroć na wojnie się zdarza, lub tēż rozmyślnie zostało dopelnione, następny różbiór wyjaśnić będzie miał na celu. Tymczasem należy sprowadzić do jego prawdziwej wartości, pismo P. Zamojskiego w liście do Redaktora dziennika *Trzeci Maj*, w r. 1844. na samym wstępie zamieszczone, służące podług niego za skazówkę, a tēm samém za usprawiedliwienie działań pomiędzy 21. Sierpnia i dniem 17. Września w r. 1831., przez korpus 2. dokonanych.

Sam już numer 259 położony obok 8748 porządkowego numeru ekspedycji głównej kwatery, która w tymże liście znajduje miejsce, okazywałby widocznie, że to pismo nie mogło wychodzić z bióra zastępcy naczelnego wodza, gdyby treść jego rozrzucona pomiędzy rozliczne cele, z pośrodka, których główny i jedyny przedmiot wojny, zagrożenie Warszawie wyłączony, nie kazał go zepchnąć raczej w poczet mnogich i dość niepojętych często instrukcyi, w które Kwatermistrz generalny Prądzyński dowódców oddzielnych korpusów zaopatrywać niezaniebował ⁴⁾. Ażeby zaś ją w literalném znaczeniu przyjąć za rozkaz: co w wojskowym języku jedno i toż samo być nie może, wypadłoby z góry zacząć od

⁴⁾ Zdarzyło mi się pisać w pierwszej połowie Kwietnia z głównej kwatery Jędrzejowa, do generała Sierawskiego ekspedycją, w której generalny kwatermistrz wyrażając swoje podziwienie, że go nie widzi dotąd przeprowadzonego na prawy brzeg Wisły i zbierającego korzyści na cofającym się na całym froncie nieprzyjacielu, łączył zarazem krótką instrukcyę do działań. Kiedy wygotowane pismo zostało przyniesione do podpisu, Generał Prądzyński nie był kontent, że z niego *cel przedmiotowy*, którym był dla tego korpusu Kijów, był wypuszczony. W wysokiem pojęciu wojenném była to zapewne prawda, lecz czy ona mogła być zastosowana do działań owoczesnych Generała Sierawskiego, kaźden osądzi i poweźmie wyobrażenie o instrukcyach Prądzyńskiego.

zaprzeczenia wszystkiemu co podówczas stanowiło wojnę, albowiż się przyznać do grzechu nie zamiesienia przed wiedzę rządu i opinii publicznej tak podejrzanego dokumentu, w saméjże chwili jego odebrania. W każdym razie schranianie się za pismo podobnego rodzaju, po upłynieniu dopiero lat 13. i w obec żyjących świadków, czyli się je weźmie za rozkaz czy za instrukcyę, o tyle nieroztropném co i występniém być nie przestaje. Do strącenia bowiem na poziom prywatnej obrony surowych i ścisłych wymagałości wojny ówczesnego peryodu, nie tylko lat trzynastu, ale kilku wieków przebieg nie będzie wystarczający. Zresztą brak podpisu, zaprzeczenie proste Generała Małachowskiego, jak i relacya Generała Prądkyńskiego, dostatecznie już tę okoliczność wyjaśniły.

Korpus 2. przeznaczony do wyprawy Siedleckiej (rzecz korpusu Łubieńskiego miejsca tu nieznajdzie) składały 2. dywizye piechoty, 4 brygady jazdy, dział pozycyjnych 16 i polowych 26. W ogóle ludzi 20,303 gotowych do boju, jakto obraz szczegółowy tu załączony wykazuje. Dowództwo nad nim powierzono Generałowi Ramorino.

SKŁAD KORPUSU 2go

NA DNIU 29. SIERPANIA 1831. r.

DYWIZYA 5. PIECHOTY.

Dowódzca general brygady Sierawski.

Brygada 1., dowódzca pułkownik Dąbrowski.
3. piechoty liniowej, dowódzca pułkownik Dąbrowski: batalionów 2, officerów 26, żołnierzy 837; w ogóle 863. — 2. pułk piechoty liniowej, batalion 4., dowódzca major Nadolski: offic. 11, żołn. 414; w ogóle 425. — Oddział partyzantów, batal. 1, offic. 15, żołn. 374: w ogóle 389. — 14. piechoty liniowej, dowód. Jastrzębski pułkownik batal. 3, offic. 52, żołn. 1,425; w og. 1,477.

Całość brygady 1.: batal. 7, offic. 104., żoł. 3,050; w og. 3,154.

Brygada 2, dowódzca general brygady Zawadzki. — 6. pułk piechoty liniowej, dowód. Wybranowski pułkownik: batal. 3, offic. 53, żołn. 1,810; w ogóle 1,863. — 20. piech. lini. dowód. Podczaski Władysław pułkownik: batalionów 3, offic. 47, żoł. 1,221; w ogóle 1,268 — 21 piechoty lini., dowód. Bogucki pułkownik: batal. 2, offic. 40, żoł. 1,048; w og. 1,088.

Całość brygady 2. bat. $\frac{8}{8}$ offic. 140 — żoł. 4,079 — w ogóle 4,219.

Artyllerya, dowódzca podpułkownik Turski. —
 3. kompania pozycyjna piesza, dowód. kapitan Grabowiecki: dział 12, offic. 10, żoł. 287; w ogóle 297 głów; koni 216. — 5. kompania lekka; dowód. Fraelich kapitan, dział 6, offic. 5, żołn. 113; w ogóle głów 118, koni 80. — Pluton partyzantów, dowódz. Czyż kapitan, dział 2, offic. 1, żoł. 30 w ogóle głów 31, koni 21. Całość artyleryi: dział 20, offic. 16. żoł. 430 koni 317; w ogóle 446.

Ogół dywizyi 5.: batal. 15, dział 20, offic. 260, koni 317, żoł. 7,559, razem 7,819.

DIWIZYA 6. PIECHOTY.

Dowódzca general brygady Bieliński.

Brygada 1., dowódzca pułkownik Urbański. —
 1. piechoty liniowej, dowód. Urbański pułkownik bat. 3. offic. 46, żoł. 1,667 — w og. 1,713—
 17. piechoty liniowej dowód. Witkowski podpółkownik: batal. 3, offic. 51, żoł. 1,773, — w ogóle 1,824.

Brygada 2., dowódzca pułkownik Rychłowski.
 5. piechoty liniowej, dowódz. Podczaski Joachim pułkownik: batal. 3, offic. 54, żoł. 1075 w ogół. 2,129—11 piechoty lini. dowód. Odolski podpułk.: batalionów 3, offic. 46, żoł. 1,571; w og. 1,617.
 — Batalion strzelców Sandomierskich, dowódzca

Jurski major, batal. 1. offi. 21., żoł. 599 —
w ogóle 620.

Całość Brygady 2., batal. 7. offi. 121. żoł.
4,245 — w ogóle 4,366.

Artyllerya, Dowódca podpółkownik Turski. —
2. kompania pozycyjna piesza Dowód. Łącki kapi-
tan: dział 4, offiic. 4., żoł. 83, koni 67, w ogóle
87. — 4. kompania lekka piesza, Dowód. Le-
wandowski kapitan: Dział 10., offiic. 9. żołnierz
191. koni 194; w ogóle 200 głów.

Całość artylleryi: Dział 14., offi. 13. żoł. 274,
koni 231 — w 287.

Ogół Dywizyi 6: batal. 13., dział 14., offi.
321, koni 231. żoł. 7,959. razem 8,190.

DYWIZYA 3. JAZDY.

Zastępca dowódcy general brygady Gawroński (5)

*Brygada 1., Dowódzca General Brygady
Sznajde.* — 2. półk strzelców konnych, Dowód.
Roszkiewicz podpółkownik: Szwadronów 4., offi-
cerów 43., żołnierz 534; w ogóle jezdców 577.,
koni 534. — Dywizion karabinerów, Dowód.
Borowy podpółkownik: Szwadr. 2., offi. 16. żołn.

(5) Rozkład półków jazdy pomiędzy brygady uległ
później zmianie. Dowództwo 3. brygady, od 1. Wrze-
śnia objął półkownik Kruszewski; dowództwo zaś 5.
polku ułanów, Major Kleszczyński.

280; w ogóle 296 jeźdźców, koni 282. — Legia Nadwiślańska, dowódz. Kroczyński podpułkownik, Szwad. 3., offi. 32., żołn. 425 — w ogóle jeźdźców 457., koni 425.

Całość Brygady téj: Szwad. 9., offi. 91., żoł. 1,239; koni 1,241; w ogóle 1,330.

Brygada 2., Dowódca General Brygady Konarski — 2. półk ułanów, dowódca Korytowski pułkownik: Szwad. 4, offi. 36. żoł. 599; w ogóle 631. jeźdźców, 586 koni. — 5. półk ułanów, dowod. Kruszewski pułkownik: Szwadron. 3, offi. 22, żołn. 342; w ogóle 364. jeźdźców, 342. koni.

Całość Brzygady 2.: Szwad. 7, offi. 58, żoł. 941, koni 928 — w ogólności 999.

Brygada 3., Dowódca General Brygady Gawroński. — 3. półk ułanów: dowód. Pawłowski podpułkownik: Szwad. 3., offi. 28, żołn. 356; w ogóle jeźdźców 384, koni 356. — Dywizion 1. ułanów, dowódz. Kotkowski podpułkownik Szwad. 2, offi. 18, żołn. 260; w ogóle jeźdźców 278, koni 260. — 1. półk Mazurów, Dowódz. By-szewski pułkownik. — Szwad. 4, offi. 35, żołn. 383; w ogóle jeźdźców 418, koni 379.

Całość Brygady 3.: Szwad. 9, offi. 81. żoł. 999, koni 995 — w ogólności 1,080.

Artyllerya. — 3. Bateria lekko-konna, dowódz. Kruszewski kapitan: dział 8, offi. 7, żołn.

198; w ogóle koni wierzchowych 119, koni zaprzęż. 124 — ludzi 205.

Ogół Dywizyi 3. Jazdy: Szwad. 25, Dział 8, offic. 237, żołn. 3,377, koni wierzch. 3,283, koni zaprzęż. 124 — 3,614.

Brygada jazdy. — 9. półk ułanów, Dowód. Mrozowski podpółków: Szwadronów 4. offic. 36, żołn. 381; w ogóle jeźdźców 417, koni 381. — 2. półk Kaliski, dowódca Szaniecki podpółkownik: Szwad. 2. offic. żoł. 244; w ogóle jeźdźców 263, koni 244.

Całość Brygady: Szwad. 6, offic. 55, żołn. 625, koni 625 — 680.

Ogół Korpusu 2: Batalionów 28., Szwadronów 31., Dział 42., offic. 783. żołnierzy 19,520. koni wierzchowych 3,908, koni zaprzęż. 672, razem 20,303.

Duch wojska był wyborny, missya korpusu nie-trudna, kraj teatru wojny dobrze znajomy. Nieprzyjaciel mocnymi posterunkami Miłosnę i Karczew zajmujący, niedaleki; a siły jego nie mogące przechodzić 7. lub 8. tysięcy ludzi, dla nikogo nie były zagadką: był to bowiem Gołwin tenże sam, co przed miesiącem występnej gnuśności Generała Chrzanowskiego, winien był swoje ocalenie (6). Plan dzia-

(6) Jest tu mowa o bitwie pod Mińskiem w odsyłaczu (n. 1) zamieszczony, z której nieprzyjaciel przy

łania był jasny i widoczny, czyli bowiem prąc mocno po trakcie, nie zostawialiśmy nieprzyjacielowi czasu do namysłu i pociągali go do boju, czyli szybkim marszem równoległym ubiegali go na linii operacyjnej, zmuszając go do przyjęcia bitwy w gorszych jeszcze dla niego warunkach. Wszystko nam przy przewadze sił było dozwolone, a siatka dróg zbiegających, to znowu wchodzących do traktu bitwy który on zajmował, jak największe z téj strony nastęrczała ułatwienie.

Na nieszczęście skład liczebny korpusu o wiele przenoszący donośność wyprawy, a przechodzący bez miary talenta Generała Ramorino, stanął wszystkiemu na przeszkodzie. Pierwsze zaraz ruchy zdradzające brak decyzji i planu, wykryły na jaw, całą dowdę do poruszenia tak znacznych sił niedolności, skomplikowaną do tego jeszcze niedo-

dobrych rozporządzeniach i innym dowodcy, jednej nogi unieść był niepowinięta. Oburzenie przeciw Genłowi Chrzanowskiemu w korpusie było ogólne: a nawet Generał Młokosiewicz stając się jego organem, udał się był do Warszawy dla zanieśienia przed wiedzę rządu szczegółów bitwy i domagania się o sąd wojenny na przestępnego dowódcę. Pomimo to, na przedstawienie Generała Skrzyneckiego, Chrzanowski i Ramorino zostali posunięci we dwa tygodnie później na generałów dywizji i zatwierdzeni przez Rząd w tych stopniach. Pytam się, czy urąganie prawdziwej zasłudze i opinii, w jakimkolwiek bądź rządzie absolutnym, mogło być posunięte do wyższego stopnia.

świadczaniem i nieumiejętnością Szefa Sztabu Korpusu 17).

17) Do dziś dnia nie jest jeszcze z dokładnością wykryta, chociaż jawna i niezaprzeczona tajemnicza opieka, której Ramorino winien był tak swoją niczem nie usprawiedliwioną głośność, jako też posunięcie na wysokie stopnie, do których ani jego usposobienie, ani zasługi nie dawały mu żadnego prawa. W dniu 1. Maja, po miesiącu zaledwie służby, podniesiony na stopień Generał Brygady, we trzy miesiące później znalazł się on Generałem Dywizyi, połowę tego czasu spędziwszy w oddziale Generała Chrzanowskiego, prawie nieczynnie pod Zamościem, drugą zaś na marszach i kontr-marszach bądź nad Wisłą, bądź pomiędzy Wieprzem i wielką drogą Siedlecką, w pośród których pomimo, że dowodził już oddzielnie, gdy mu nie przyszło prawie nigdy się znaleźć ani działać w obec nieprzyjaciela, nie mógł nabyć żadnego doświadczenia, ani też oddać żadnych usług krajowi. Od 1. Sierpnia, jako Generał Dywizyi na czele korpusu, chociaż w prostej zależności jeszcze od głównej-kwatery, w małych nieznaczających spotkaniach pod Nieborowem i Szymanowem, nie wiele sobie już umiał radzić. Cóż dopiero kiedy od 20. Sierpnia, jako dowódzcy znacznego korpusu wypadło mu działać oddzielnie, przy nieznanomości kraju, jego zasobów, systematu wojennego i sił nieprzyjacielskich! Naturalną koleją musiał się on we wszystkim spuścić na swego Szefa sztabu i zrzec się realnego dowództwa, poprzestając na nominalnem. W ciągu więc mojego opowiadania, wyrażenie *Dowódca*, nie odnosi się do Ramoriniego, ale właściwie do półkownika Zamojskiego, którego odpowiedzialność urzędowa jako Szefa sztabu, zdwaja się jeszcze do tego odpowiedzialnością funkcji przywłaszczonych. Wpływ Xię-

Linia właściwą i widoczną naszych operacji, był nieodmiennie trakt boczny przechodzący przez Siennicę, Borki, Różę, Łuków, i prowadzący do Międzyrzecza. Punktem przedmiotowym Łuków, najdalej Międzyrzecz, liniami komunikacyjnymi: prowadzącymi wprost na nieprzyjaciela, drogi, z Siennicy do Kałuszyna, z Borków do Siedlec, z Róży do Siedlec, z Łukowa bądź droga boczna Zbuczyńska, bądź prosta na Trzebieszów do Międzyrzecza.

Na tej szachownicy, bliżej czy dalej nieprzyjacieli doścignięty; pobity na głowę czy porażony, musiał szukać koniecznie za Bugiem schronienia, zostawiając nas panami całej przestrzeni pomiędzy tą rzeką i Wieprzem się rozciągającej. Pięć dni, a nawet mniej czasu, wystarczały do osiągnięcia celu wyprawy, następnie zostawiwszy jedną brygadę piechoty w Łukowie i silnymi oddziałami jazdy zająwszy Łosice, Międzyrzecz, Radzyń, przenosiliśmy napowrót masę sił naszych do Kałuszyna bądź Latowicza i ztamtąd na pierwszy rozkaz, pobiedz na odsiecz Warszawie byliśmy gotowi.

Nie tak rzeczy rozumiał Generał Ramorino. Zebrawszy jeszcze na dniu 21. Korpus na przed-

cia Czartoryskiego i innych osób cywilnych znajdujących się przy korpusie, chociaż wielkiego zapewne znaczenia, jako wszakże bierny przedwojskiem, zlać się także musi po raz jeszcze do osoby półkownika Zamojskiego.

mościu Pragi, lekkimi marszami przez Wiązownę, Kolbiel, Osiek, Górzno, prowadzi on do Żelechowa, odrzucając się bezpotrzebnie o dwa marsze od traktu bitego, i zaledwie mil 10 przebywając w przeciągu dni pięciu. Wiedzieć trudno gdzieby on zaszedł nareszcie na tej drodze, gdyby na dniu 26. przybyły z głównej – kwatery Generał Prądzyński, niewziął dyrekci ruchów i nienadał im właściwego kierunku. W skutek nowych rozporządzeń, przepędziwszy noc w Staninie, dnia 28 o dziesiątej z rana korpus znajduje się w Łukowie, gdzie go dochodzą wiadomości o ciągnącym prostopadle do jego frontu nieprzyjacielu, przez Krynkę na Krasusze zmierzającym do traktu bitego ¹⁸⁾. Chwila była stanowcza. Sformować się czém prędzej w szyk bojowy, masą kawaleryi przebić kolumnę w jej długości i wszystkie siły wprowadzić w ruch naprzeciw dwóm częściom korpusu rossyjskiego rozdzielonego, tak prosty rozum dyktował. W miejscu tego, kilka godzin stracono na niczém. Od Krynek i Gołszyna atakowano bez energii i związku samą tylko jazdą. Kolumna Generała Konarskiego w chwilę rozpoczęcia boju znajdująca się

¹⁸⁾ Nieprzyjaciel niepojmując zrazu tak w samą rzecz niepojętego ruchu korpusu polskiego na Żelechów, zszedł z traktu bitego w pogoń za nim przez Latowicze, Sieroczyn i Prawdę. Tu dopiero przy skrucie jego na Łukow, rzucił się co żywo przez Różę, Grzędówkę i Krynkę ku swojej linii operacyjnej.

już w Trzebieszowie, żadnego w bitwie nie wzięła udziału. Tym sposobem nieprzyjaciel, co swoje trudne położenie drogo powinien był przyplacić, z ła-twością dobiegł traktu wielkiego i po nim dostał się do Międzyrzecza, gdzie się z resztą sił swoich połączył

Korpus polski zebrany na noc pod Zambry wielkie, oddalony już o cztery marsze od podstawy działań bezwzględnie na spełnienie celu wojennego, wypadło bez żadnej zwłoki odwrócić ku stolicy, i dowódca zdawał się tę myśl podzielać; wszakże inaczéj się stało.

Na rapport generała Konarskiego wysłanego na dniu 29. z awangardą w pogoń za nieprzyjacielem, donosząc o bytności Rozewa z całemi siłami w Międzyrzeczu, generał Prądzyński z wielką trafnością wpadł na myśl wydania bitwy i przyprawienia go o zgubę. W tym celu Dywizya 6. wzmocniona dwiema brygadami jazdy, odbiera rozkaz udania się ze wsi Tłuściec, drogą boczną do Rogoźnicy i ztamtąd zwrócenia się w *prawo* ku miastu, dla rozpoczęcia ataku z *flanki*. Reszta zaś wojska mniej brygadą Zawadzkiego wysłanego nad Wieprz, wyrównana przed Międzyrzeczem, zatrudniać miała nieprzyjaciela ogniem działowym i dopiero w chwilę odezwania się dział ataku flankowego pod miastem, rozpocząć na *serio* swój atak z frontu. Duch ogólny tych rozporządzeń wyborny, pomimo szczeguły złe

obliczone, obiecywał skutek nieochybny, byleby wykonanie znalazło się odpowiedniem.

Położenie topograficzne gruntu, wyjąwszy zarys zbiorowy, mało nam sprzyjające, gdyż linię naszego frontu na półtóry mili rozciągniętego, przdzielały błotniste łąki i utrudniały przystęp do miasta; rozkład liczebny sił po między dwa oddziały, w stosunku odwrótnym do ich przeznaczenia (oddział pod Międzyrzeczem koniecznie był główny, a drugi obrócony ku Rogoźnicy zupełnie posiłkowy) pogorszał znacznie: podzielenie zaś komendy pomiędzy Ramoriniego i Prądyńskiego, zostawiając oddziały niezależnemi od siebie i pozbawiając atak z jedności i posiłkowania się wspólnego, przyniosło za sobą w następstwie, iż lewe skrzydło nasze po przewróceniu Dywizji Rossyjskiej¹⁰⁾, zawiesiło swój ruch dalszy, na wyraźny rozkaz Ramoriniego odkładając go do jutra, w tenczas właśnie kiedy Prądyński popchnąwszy swoje nie liczne kolumny ku miastu, pod przewagą artylleryi i mocą liczebną mass nieprzyjacielskich na wyraźne niebezpieczeństwo narażony, swój ruch zaczepny musiał wstrzy-

¹⁰⁾ W tej rozprawie 26. dywizya rossyjska utraciła dwa tysiące blisko ludzi, z których 855. w zabitych. Dowodzący nią Generał Werpachowski został wzięty w niewolę. Zdobyto także jedną chorągiew na nieprzyjacielu. Z naszej strony Półkownik Rychłowski odznaczył się wielkiem mężstwem na czele półku 5. piechoty liniowej, należącego do jego brygady.

mać także i poprzestać na bierną grę artylleryi, której nadchodzący wieczór położył nareszcie koniec. Tak więc dzięki niedbalstwu a nawet złej chęci Ramoriniego zbezwładniającej plan najlepiej pojęty i w części jednej szczęśliwie i zaszczytnie wykonany. Rozen za zasłoną nocy Międzyrzecz swobodnie mógł opuścić, a silnym marszem zaraz odrzuciwszy się od nas znacznie, po małej drożynie na Witoróż, Łomazy dopaść Kodenia, gdzie przeprawę przez Bug spokojnie na dniu 31. uskutecznił.

Korpus 2. tymczasem strwoniwszy w dniu 30. godzin 10. na niezem w Międzyrzeczu, i na noc zebrany w Biale, na dniu 31. udał się boczną drogą, gdyż mosty na wielkim trakcie przez Rosyan zostały zniszczone, w pochód dalszy za nieprzyjacielem i wśród marszu w Piszczacu odebrał wiadomość o przeprowadzeniu się głównej części sił jego za Bug ²⁰⁾; dobiegł go niemniej, prawie jednocześnie adjutant naczelnego wodza Rzewuski, z rozkazami z głównej-kwatery, odwrót niezwłoczny polecającemi.

Wyprawa po raz pierwszy chybia pod Krynkami, drugi raz w Międzyrzeczu, w Piszczacu już nią była niepowrotnie. Rozen bowiem za Bug schroniony, wątek zatém błędnych ruchów z jego pościgu wynikających, koniecznie przecięty, a roz-

²⁰⁾ Kolumna jedna rossyjska z Łomazów udała się na Piszczacz, Dobrynkę, prosto do Brześcia.

kaz od wrót nakazujący, ani chwili jednej do namysłu, zdźbła nawet nie pewności, ani wahania się za sobą niepozostawał ²¹⁾.

Lecz miara nierozumu znać jeszcze nie była dopełniona. Dowódca głuchy na nalegania Prądyńskiego, na literę rozkazów, nie tylko że marsz pod Brześć dalej prowadzi, ale 1. Września spędziwszy na rekonensansach pod Neple i Michałków, w celu niby to szukania przeprawy na Bugu, drugi na demonstracyi pod Terespol ²²⁾, z drugiego na trzeci

21) Sam nawet Ramorino tak rzeczy zdawał się pojmować, kiedy mię bowiem zawołał przed siebie w Piszczacu, zalecając wydanie rozkazów półkom do dalszego marszu i wprowadzenie w ruch kolumny — na moje przedstawienie, że wyprawa chybiona, pospiech wszelki ku Brześciowi robi niepotrzebnym, a żołnierz nie miał czasu ani wypocząć, ani zgotować sobie jedzenia: odpowiedział, wskazując na koło osób, pomiędzy którymi był Xiążę Czartoryski i Pułkownik Zamojski: *allez parler à ces messieurs.*

22) Oddział przeznaczony pod Terespol, zamiast go obejść od Łobaczewa, gdzie poruszanie wszelką bronią było wygodne, posłano po dłuższej, wysokiej grobli, z której na 5ciu werstach długości, żadnego zejścia na bok, niedostępne błota niedozwalały: tak, że na przypadek spotkania z nieprzyjacielem, którego można powiedzieć nie było, moc cała kolumny zaczepnej do czoła jej znalazłaby się sprowadzona. P. Zamojski, w swoim piśmie, przerzucenie nieprzyjaciela za Bug odnosi do tej wyprawy; gdy tymczasem korpus rossyjski już od 48 godzin był tam schroniony.

w nocy nakazuje odwrót, wśród którego korpus traci dzień jeden w Białej, dwa w Międzyrzeczu, trzeci nawet dzień bawić tam zamierza, kiedy nadesłana z głównej - kwatery wiadomość o wzięciu Woli, wyrywa go nareszcie z letargu. W dniu więc 7. w nocy opuszcza Międzyrzecz, 8. z rana przechodzi Zbuczyn, Siedlce i pod Opolem o godzinie 9. z wieczora spotyka się z wiadomością o kapitulacji stolicy.

Ze posiadanie Warszawy było głównym celem przedmiotowym wszystkich operacji armii rossyjskiej, od samego początku zaraz wojny, a następnie, że utrzymanie się przy niej, dla nas stanowiło kwestyę żywotną, żadną wątpliwością dla nikogo to być nie mogło. W obec tak wysokiego jej znaczenia, niepodniesienie liczebne w stosunku odpowiednim do ludności gwardyi narodowej, nie wywołanie ducha publicznego, nieopatrzenie się zawczasu w żywność, świadczyć nie przestaną przeciw niedołężności Rządu i nieruchomości Sejmu, jako powody przygotowujące z długiej ręki jej zagubę ¹³⁾. Głównym wszakże z pomiędzy nich pozo-

¹³⁾ Wywołany ruch przez noc 15. Sierpnia, jakkolwiek w pierwszym pojawie zgubny i ohydny, wypadło skierować ku obronie zagrożonej stolicy, nie zaś zostawić go policyjnemu nadzorowi gubernatora Chrzanowskiego, który z niego nie mógł widzieć i nie pojmował, jak potrzebę zasłonięcia siebie przed haniebnym zgonem generałów Jankowskiego i Bukowskiego, mniżej zapewne

stanie na zawsze, nieodpowiednia do frontu obrony, w chwilę jej ataku, ilość wojska przez wydalenie Korpusu drugiego z normalnej swej części, tak pod względem wyboru jak liczby pozbawiona.

Rzut oka dotychczasowy na działania Korpusu 2go, mający na celu wyświecić, czyli wydalenie się jego nad Bug, zrzuciły przeważnie jakie wypadki wojenne, dowiodł niezaprzeczenie, że jeżeli w następstwie błędów, odbieżenie po fałszywej dyrekcyi ku Żelechowu, zawieść go mogło pod Łuków, a niekorzystanie z marszu flankowego nieprzyjaciela pod Krynkami, zaprowadzić pod Międzyrzecz, z tego już miejsca po dwakroć chybiona wyprawa, przy wydaleniu się korpusu mil 19 od stolicy, odwrót niezwłoczny robiło koniecznym. Posunięcie się zaś dalsze za nieprzyjacielem dozwolewszy mu poprzednio rozmyślnie odrzucenia się o dwa marsze od nas, zamieniało się w swawolę występna, która ostatecznie w Piszczacu przybrała charakter zbrodniczego wyzwolenia się z pod władzy naczelnój. Odtąd po wyjeździe Prądzyńskiego, wszelkie ope-

niżeli było jego świeże znalezienie się pod Mińskiem, przed sprawą publiczną zawinionych. Miejsce posłów, co później z parowy Zakroczymskiej spisywali protokoły przeciwko sprawcom poddania się Warszawy, było nie gdzie indziej, tylko w szeregach gwardyi narodowej. Wywołać, podnieść, utrzymać ducha, obracając go ku obronie stolicy, takie nie inne powinno być było w tym razie ich powołanie.

racye wojenne ustały, nastąpiła włość bez sensu, bez celu, z goniędzy której wstręt posuwania się ku Warszawie jawny, niezaprzeczony, widoczny, czyli go wypadnie przypisać obawie stawienia się przed Wodzem Naczelnym, obarczonemu winą błędów i małych powodzeń¹⁴⁾, czyli innym przyczynom, których cały rozum ludzki wysłedzić niezdolny, sprowadził za sobą nieznaiznienie się korpusu pod-

¹⁴⁾ Na rozkaz przesłany w dniu 17. Sierpnia, przez główny sztab korpusowi 2. do wysłania rekonesansu na przeciw dywizyi jazdy rossyjskiej, zbliżającej się od Błona, pułk. Zamojski przeznaczył do niego 2 bataliony piechoty, dywizyon młodej jazdy i 2 działa, które pod wsią Bronisze zaskoczone zewsząd od nieprzyjaciela, po krótkiej obronie musiały broń złożyć, najwięcej przez winę pułkownika Gallois dowodzącego oddziałem, który wojny nigdy nie robił i nie miał żadnego w niej doświadczenia. Uwiadomiony o tej stracie generał Krukowiecki, człowiek zwykle nie wiele miarkujący swoje uniesienia, kazawszy przywołać przed siebie Szefa Sztabu korpusu 2., wpadł na niego z całą gwałtownością swego charakteru, wyrzucając mu wybór niewłaściwy broni, dowódcy, jako też nieznaiznienie się swoją osobą z wysłanym oddziałem rozpoznawczym. Wrażenie, które uniósł z tej rozmowy p. Zamojski, trzeba wyznać było nieskończenie bolesne i dotkliwe, tak, że obawa podobnegoż spotkania z generałem Krukowieckim, mogła wpływać, jak to generał Prądzyński mówi w swoim raporcie, na wstrzymanie dowódcy korpusu od powrotu ku Warszawie. Śmutne, lecz przy braku lepszych, prawie konieczne przypuszczenie.

czas szturm na stolicę i następnie jej poddania stał się przyczyną. Przy tak wyraźnym wypowiedzeniu posłuszeństwa, wszelkie uciekania się za brak rozkazów w liście P. Zamojskiego do Redaktora 3go Maja zamieszczone i zastawianie się innymi nagłami do pospiechu, są istnym szyderstwem, gorzkim pośmiechem i nie więcej.

Jak ważnym stanowiskiem była dla nas Warszawa, każdemu dobrze wiadomo. Pod względem wojennym był to magazyn, zbrojownia, warsztat. Pod względem politycznym ognisko opinii, władzy; można powiedzieć serce powstania. Postradanie jej przechylając o wiele na korzyść nieprzyjaciela koleje wojny, obracało się dla nas w klęskę bolesną i niczem nie wynagrodzoną; pod której wpływem reorganizacja wojska i zkoncentrowanie sił wszystkich stawało się nagłą potrzebą, a spełnienie tych dopiero, przy stratach świeżo poniesionych przez nieprzyjaciela, zapewniało wszelkiemu planowi przyszłych operacji, jakiby on wypadł, jeżeli nie świetne, to zawsze do przedłużenia wojny dostateczne jeszcze warunki.

Główna armia opuściwszy 8. Września z rana przedmieście Pragi, na dniu 9. znalazła się zgromadzoną pod Modlinem, wyjąwszy Dywizję 4. przeznaczoną do strzeżenia przejść dolnej Narwi i rozciągniętą pod Kamieńczyk dla podania z tamtąd ręki Korpusowi 2mu, do którego rozkazy polecające marsz ku Modlinowi, 8go z Jabłonny pod wieczór

zostały wyprawione. Pod tę porę Korpus ten z główną częścią sił rozłożony pod Opolem, a przednią strażą zajmujący Boimie nad Kostrzyniem, tylną zaś Siedlce, przez mnogich oficerów swoich z Warszawy przybyłych, o dyrekcyi wziętej przez główną armię i o wydaniu szańcu przedmostowego Pragi zawiadomiony, ani chwili jednej przed sobą nie miał do stracenia. Pospiesznie bowiem dla niego w dyrekcyi Modlina, już wynikające z wyrzucenia się ze wszelkich oparć naturalnych i pozbawienia z podstawy operacyjnej, wtenczas kiedy lada chwilę mógł być jednocześnie wystawiony na działanie wspólne Rozena i armii rosyjskiej zajmującej Pragę: brak planu mogącego przedstawić w innej dyrekcyi jakiegokolwiek podobieństwo wojennych korzyści, wzmacniał jeszcze nową konieczną; a nieodebranie rozkazów z Głównej kwatery, nie tylko nie stawało przeszkodą, ale przeciwnie, gdyż koncentracya sił w każdym podobnym razie, przez elementarne zasady wojny przewidziana, była tutaj dostatecznie wskazaną. Trudność leżąca w wykonaniu marszu niemniej nie mogła wstrzymywać, bo gdy tu szło przedewszystkiém o zapewnienie celu głównego połączenia się, chociażby go wypadło poświęceniem części wojska okupić, żadnego do wątpliwości, ani wachania się, nie mogła ona nastęrczać powodu. A to tém więcej, że od Rozena, z główną częścią sił swoich znajdującego się w Międzyrzeczu, pięciu już milami przedzielony korpus,

odsuwając się nagle na Dobrze i niszcząc przeprawy na Liwcu, pozbawiał się ostatecznie wszelkiej z téj strony silnego pościgu obawy. Później stósownie do okoliczności posunąwszy się szybko na Jadów czy na Radzimin pod zasłoną silnej bocznej kolumny zabezpieczającej go od Pragi, mógł on z wielkiem podobieństwem, w Serocku albo w Kamieńczyku, gdzie jak się pokazało most już był przygotowany, przez Bug przeprawę, a następnie połączenie się z główną armią przywieść do skutku ¹⁵⁾.

W brew tak nagłym koniecznościom, którym głośno objawiająca się opinia całego korpusu, nowój dodawała powagi, dowódca jego w dniu 9tym z rana zwołałszy dla formy i po swojej woli pod względem składu członków, Radę wojenną ¹⁶⁾, na

¹⁵⁾ Mówi się to wszystko w obec niewiadomości istniejącego zawieszenia broni, w przypuszczeniu, że nieprzyjaciel rozpoczął już swoje działanie i wynikającym następstwie, że armia polska z prawego brzegu Narwi czy Bugu, zawiadomiona o marszu Korpusu 2., ze swojej strony pospieszyła z dywersją bądź w Serocku, bądź w Kamieńczyku.

¹⁶⁾ Rada w Opolu pomijając jój formę zewnętrzną, czyli sposób jój odbycia, była nieprawną, tak pod względem składu jako téż i kwestyi położonych na niój do rozbioru. Jeżeli bowiem dowódca zwołując ją, szukał światła, co ma znaczyć wskazana i zadecydowana kwestya dyrekcyi Zamościa, której korpus jak wiadomo nie wziął? Jeżeli upoważnienia? skład jój musiał wychodzić

której wybór pomiędzy dyrekcjami Modlina i Zamościa wskazany został na podstawie — postanowie-

z jakiejś zasady. Oprócz dowódców Dywizyi i Brygad, wszyscy dowódcy półków, dowódcy oddzielnych batalionów jak partyzanckie, dowódcy kompanii i oddziałów artylleryi, musieli w niej wtenczas znaleźć miejsce. Takich korpus zabierając zarazem w ich liczbę Dowódcę korpusu i Szefa Sztabu, liczył 39. Podług P. Zamojskiego, cały skład Rady dochodził liczby 28., brakuje więc wyraźnie członków 11. W liczbie oficerów wyższych wotujących, zamieszczony jest P. Gallois, pomimo to, że ten cudzoziemiec niedowodzący żadnym oddziałem netylko nie miał prawa należeć do składu Rady, ale właściwie niemógł być nawet uważany za oficera, zanimby sąd wojenny nie wyrzekł we względzie jego znalezienia się pod Broniszami.

Opuszczenie w piśmie P. Zamojskiego nazwisk innych oficerów, należących do składu Rady i na niej używających głosu stanowczego, z kąd pochodzi, łatwo odgadnąć.

P. Zamojski w przekonywaniu dających zdanie za dyrekcją Modlina, przytaczał jakiś rapport z posterunku, nad Bugiem, donoszący o bytności tam nieprzyjaciela. Z téj odległości oficer szukający korpusu 2. musiał to robić w skutek odebranych zleceń i w jakimś ważnym celu. Dla czegoż ten rapport nie został na Radzie odczytany?

P. Zamojski 15. Września to jest dni 6 później żądał od Generała Różyckiego ammunicyi; korpus więc był zagrożony jój brakiem już pod Siedlcami, bo wiadomo dobrze, iż nieznaczące spotkania pod Józefowem i Rachowem nie wiele go mogły z niej pozbawić. Jakimże spo-

niem większości jak sam powiedział nie wiedziony ale umocowany, bo jego decyzja była niezmienna, kierunek środkowy za Wieprz co prędzej przedsięwzię. Kolumna główna składająca się z 5tej Dywizji piechoty i części 6tej, poprzedzona Brygadą jazdy z Opola ku Łukowu już była w marszu, a Ramorino swoją osobą znajdował się w Siedlcach, dokąd dla uspokojenia umysłów wzburzonych przeciw decyzji Rady był pospieszył, kiedy o pół do czwartej z południa, przybyły z Główniej—kwatery kapitan Kowalski wręczył mu rozkaz jak wiadomo, polecający marsz ku Modlinowi. Wykonanie jego gdy w tej porze czoło kolumny głównej Domanic nieprzechodziło 17), a oddziały skrzydłowe jeszcze ze swoich stanowisk nie były ruszone, znajdowało się

sobem tak ważna okoliczność mogła być wypuszczona z uwagi i rozbioru Rady. Bez żadnego planu na operacye, bez amunicyi, bez ekwipażu mostowego, przy zniechęceniu ogólném korpusu, lepiej było ruchem odśrodkowym rzucić się za Wieprz pomiędzy oddziały o których ani dyslokacyi, ani sile żadnych w korpusie nie było wiadomości, aniżeli zrobić 10 mil w dyrekcyi Kamieńczyka. Taka jest myśl przewodnicząca zbiorowi rady pod Opolem.

17) Kolumna główna z Opola wyruszyła po 11tej przed południem i znalazła się pod Łukowem, czołem tylko swoim, pomiędzy 10. i 11. już w nocy. Inaczej być niemogło, gdyż przestrzeń dzieląca Opole od Łukowa, na Domanice wynosi 5 mil geograficznych.

łatwe i kilka godzin zwłoki tylko do odmiany frontu potrzebnych za sobą sprowadzało. Pomimo wszakże bezwarunkową treść rozkazu i usunięcia na drodze do jego wykonania wszelkich przeszkód, które wiadomość odebrana o zabezpieczeniu przeprawy na Bugu zupełnie uprzętała; co więcej, pomimo nieobecność w Sztapie Korpusu, nie mówię wyrozumowanego, ale właściwie żadnego planu co do przyszłych operacji, czego dni kilka następnych najlepiej dowiodły, dowódca odprawiwszy przysłanego oficera z odpowiedzią, że przyjętej dyrekcyi nie zmieni i że uda się do Zamościa, z kąd przez Zawichost podać rękę głównej armii modlińskiej nieomieszka¹⁸⁾, kolumny skrzydłowe zajmujące Siedlce i Boimie, zwrócił on w dniu tym pod Łuków, gdzie na dniu 10. przed południem, korpus cały znalazł się skoncentrowany.

Ciężka i gorsząca niewiadomość prawideł wielkiej wojny, przebijająca się w kilku wyrazach poleconych w odpowiedzi K. Kowalskiemu, a którym ze spóźnioną a razem trzeba przyznać nie bardzo szczęśliwą biegłością, Szef Sztabu przyszedł w pomoc, nie może ująć tutaj naszej uwagi, bo ona wła-

¹⁸⁾ Szczególniejszy przyznać trzeba sposób zapatrywania się na wojnę, z którego wychodząc dowódca korpusu 2., tak jak do bronienia stolicy, potrzebowali się wydalić o mil 27 pod Brześć Litewski, tak znowu do jej odzyskania odbiegali o nowych mil 27 pod Zawichost.

ściwie daje miarę pojęć dowódcy i razem wykrywa doniosłość względów, któremi jak wprzód w marszu z pod Brześcia, tak później do wzięcia kierunku odśrodkowego od podstawy działań, dał się on powodować. Krzyżowanie się ciągle w zamięcie dwóch dyrekeji, górnej Wisły i Zamościa, co on je bez litości miesza i które naturalnie w jego głowie jedno znaczyły, bo w gruncie ani na jedną, ani na drugą nie było wziętego postanowienia; w obec pojęć ścisłych wojny, tyle znaczy co i szukanie w późnym *Kodycyku Auteuilskim* uprawnienia na wzięcie ruchu *uznanego przez dowódcę za najwłaściwszy*. Jedno bowiem uczucie winy, błakające zwykle w sposobach obrony przestępców, mogło zawieść do szukania upoważnienia na prawo odwieczne służące dowódcom oddzielnych korpusów, brania postanowień *nie po swojej woli* ale w duchu okoliczności, wtenczas kiedy wszystkie inne sposoby, przedsięwzięte do wykonania rozkazu poprzednio zostały wyczerpane. Tutaj tak nie było, owszem, wskazanie przeprawy pod Kamieńczykiem i tym sposobem wytknięta niemylna droga po lewym brzegu Liwcu, wszystkie przeszkody ułatwiała, niweczając do szczytu cień nawet jakiegokolwiek bądź wątpliwości. Cóż dopiero powiedzieć *o demoralizacji armii głównej, o zakłęciu uroczystém nieskładania broni, o przewadze wojennych stanowisk jednych przed drugimi i innych tym podobnych powodach, któremi P. Zamojski, usprawiedliwienie ruchu*

przedsiębranego, po 13. latach namysłu, z taką szczodrością zaopatrza; jeżeli nie to, że skoncentrowanie sił wszystkich pod Modlinem, rozprzężeniu jakie tam być mogło, przez obecność korpusu spojnego świeżego, przynieść musiało koniec. Że nagłemi marszami wycięczywszy i ludzi i konie, Korpus 2. co miał walczyć do ostatniego, nietylko sam pierwszy, broń haniebnie za kilka dni złożył, ale do tego porwał za sobą we wspólną zagubę tak korpus Generała Rożyckiego, który wśród zapamiętałej ucieczki miał prześcignąć, jak korpus pod Modlinem od którego odbiegał. Że nareszcie w ocenieniu pozycji wojennej władzącej spływem trzech rzek pomiędzy Serockiem i Modlinem, a zajętej pod tę chwilę przez Główną armię, w porównaniu z innemi, które posiadanie traktu Siedleckiego miało zapewniać, mijając grubą i nie do darowania tak geografii militarniej, jak i historii wojen krajowych niewiadomość, możnaby zapytać P. Zamojskiego, jak nazwie ten kąs ciasny, pomiędzy ujściem Sanu i Wisły, zewsząd lasami zapchany, te drugie *widły Kaudyńskie*, w które przez niego korpus miał być wprowadzony, on co pozycję modlińską *ciasniną* czyli *cul-de-sac* nazywa?

Korpus w dniu 11. Września z Łukowa przez Wojcieszków udał się do Łysobok, gdzie pod zastoną brygady Generała Konarskiego postawionej w Kocku, przeprawę skuteczniejszy, znalazł się na dniu 12. na noc pod Łukawicą z całemi siłami.

W dalszym marszu dnia 13. w Kurowie o jedenastej z rana, odebrał dowódca wiadomość o istnjącem moście pod Janowcem, strzeżonym przez mały oddział nieprzyjacielski ¹⁹⁾; o tymże prawie czasie oddziały jazdy korpusu Kajzarowa, wysłane z Lubartowa i Lublina na wysokość Markuszowa dobiegały, kiedy Rozen ze swojej strony, już w dniu 12. z częścią sił swoich na lewy brzeg Wieprza w Kocku przeprawiony, zmierzał za nami w tejże dyrekcyi. W Kurowie więc, czyśmy mieli jak Generał Ramorino pod Siedlcami zapowiedział, iść pod Zamość, czy udać się wzdłuż Wisły-górnej, czy co najwłaściwiej było, starać się opanować most pod Janowcem i przeszedłszy na lewy brzeg Wisły, skombinować nasze działania wspólnie z Generałem Rożyckim przeciw Rüdigerowi, wypadało zacząć od stoczenia bitwy, w każdym razie nieuchronnej i której niemożna było odwlekać bez przerzucenia na korzyść Rozena inicjatywy ruchów, jako też koncentracji jego z Korpusem Kajzarowa. Lecz Ramorino nie tego nie rozumiał, ani też nieumiał nie przedsięwziąć. Zrzeczenia się jego możliwości przeprawy na lewy brzeg Wisły, najlepiej zaświadcza w dniu tym przez Korpus zajęte stanowisko,

¹⁹⁾ Wiadomość tę powzięto od oficera rosyjskiego jadącego z Warszawy kurierem, który dopiero przejechawszy linię widet polskich, postrzegł się w swoim błędzie i został pochwycony.

w obec rozkazów wydanych na dzień następny. I tak na dniu 13. po 4. z południa dwie brygady: jedna piechoty, druga jazdy udały się do Wąwolnicy; brygada Zawadzkiego koło piątój na Końską Wolę ku Kazimierzowi. Główna zaś część sił rozłożoną została na noc w Drzewcach pod Wąwolnicą. W dniu 14. kiedy przednia straż opuszczała Wąwolnicę, udając się ku Opolu i korpus cały brał też samą dyrekeyę, brygada Zawadzkiego dopiero opanowała mosto-szaniec pod Janowcem i dozwalała zniszczenia mostu nieprzyjacielowi, stósownie do odebranych instrukcyi, który zkład inąd stawał się niepotrzebnym, gdy cały korpus już go wymijał. P. Zamojski wprawdzie, wśród zawitych nieskończenie wyrazów, w liście swoim do Redaktora *Trzeciego Maja*, utrzymuje przeciwnie. Najlepszym wszakże temu zaprzeczeniem jest wymieniony rozkład korpusu, przy znajomości ruchów dnia 14go. A gdyby to jeszcze niewystarczało, muszę pójść w pomoc z mojem zapewnieniem, iż na dniu 13. będąc przeznaczony do prowadzenia z Kurowa dwóch brygad Półkownika Urbańskiego i Półk. Kruszewskiego ku Janowcowi, których marsz w też samą zaraz prawie chwilę (pomiędzy 11. i 12. z rana) został odwołany, odebrałem był od Generała Ramorino, w przytomności nawet ile pamiętam jego Szefa Sztabu, rozkaz wyraźny zniszczenia mostu; a że Generał Zawadzki w godzin 5 późnziej wypra-

wiony musiał mieć rozkaz podobny, to nie może podpadać żadnej wątpliwości.

W dniu 14. korpus na wieczór znalazł się zgromadzony w Opolu. W tém miejscu gdy pod Miechowem ani téż pod Kurowem nie stoczono boju zaczepnego, przyjęcie bitwy stawało się konieczne. Połączenie się bowiem z brygadą Zawadzkiego, zawiązanie komunikacyi z Różyckim, a przede wszystkim danie czasu potrzebnego do postawienia mostu pod Zawichostem i odebranie o tém odpowiedzi ²⁰⁾, wskazywało nam jój potrzebę nieodwołaną, niczém nie cofniętą pod karą zatracenia korpusu. Z drugiej strony położenie wojenne Opolu, przy zajęciu silnemi oddziałami Dębin, Chodelów i zgro-

²⁰⁾ 13. Września, zaraz z Kurowa o 11. z rana, powinien był być wysłany oficer od inżynierów pod eskortą mocnego oddziału do Zawichosta. Tymczasem dopiero w nocy z 13. na 14. wyprawiono urzędnika Xięcia Czartoryskiego do Generała Różyckiego, który piętnastego z rana przywieziony do Kunowa, głównej kwatery przed generała i niemogący się złożyć żadném pismém, oprócz podejrzenia które na siebie obudził, nic nie potrafił zrobić, a nawet nie miał polecenia żądania mostu, jak to mieć chce sprawozdanie generała Różyckiego. Oficer z Rachowa na noc w dniu 15. dopiero wysłany z pismem szefa sztabu dotyczącém się mostu, stanął w Kunowie 16. między 8. a 9. z rana, zaczęm potrafił wrócić, korpus już był w Galicyi. Z taką to trafnością i znajomością rzeczy, najważniejsze operacye oceniano i obrabiano w sztabie pólkownika Zamojskiego.

madzeniu sił pomiędzy Chodelami i Borzechowém, dozwalało nam utrzymania się odpornie przez czas pewien ze wszelkimi korzyściami ²¹⁾. Pomimo jednakże te względy, na dniu 15. dozwołiwszy nieprzyjacielowi, na pierwszy z jego strony atak, opanować niezmiernie obronne przejścia w Rudzie i Dębinie, Korpus ustępnym ruchem na Józefów, połączony już w tém miejscu z brygadą Zawadzkiego wyraźnie skompromitowaną, bez zatrzymania się na silnej pozycji powyżej tego miasta, udał się dalej ku Rachowu, gdzie powziął wiadomość o przygotowanych materyałach do mostu w Sandomierzu, który jednakże (gdy je wypadało splewić o dwie mile niżej) niemógł być w żaden sposób przed 36., a nawet 48., godzinami postawiony²²⁾. Do Rachowa zbiegają się dwa trakty, Wołyńsko-Szląski na Zamość i trakt Włodawski na Lublin. W przypu-

²¹⁾ Właściwie korpus polski, powinien był z Wąwolnicy udać się nie do Opoła, tylko przez Bełżyce do Borzechowa, zniszczyć przeprawę na strumieniu Chodeli i do ich obrony obrócić z Janowca brygadę generała Zawadzkiego. W Borzechowie stawał się on panem wszystkich dróg prowadzących z Lublina i Kocka ku Górnej Wiśle; gdy przeciwnie idąc na Opole, a później wzdłuż Wisły, wydał on je w ręce nieprzyjaciela i co więcej, czego dowódca wcale niepojmował, przestał być panem ruchów na swojej stronie.

²²⁾ Półkownik Zamojski utrzymuje, iż dnia 16. nie znaleziono ani w Sandomierzu, ani w Zawichoście ma-

szczeniu więc, żeśmy istotnie mieli zamiar przejść Wisłę w Zawichoście, niepodobna było tego punktu przed dwoma dniami opuszczać. Lecz położenie nasze było nieskończenie trudne. Odwrot nagły i ciągły nie tylko zdemoralizował wojsko, jak wiadomo niechętnie zwrócone w tę dyrekcyą, ale oprócz tego pozbawił je wielkiej liczby ludzi, fizycznie nie mogących wystarczyć jego przedłużonemu

teryarów do mostu. Rzeczą tę najlepiej objaśni wyciąg ze sprawozdania generała Różyckiego, dotyczący się tego przedmiotu:

„Dnia 16. Września, między 8. a 9. godziną ranną, przybył do Kunowa major od Krakusów, z następującem pismem od Szefa-sztabu Zamojskiego. Rachów, 15go Września. „General Ramorino party od przeważnych „sił Rozena, zamierza przeprowić się pod Zawichostem „i połączyć się z p. generałem. Gwałtownie potrzebu- „jemy mostu, i p. generał jak najspieszniej masz go ka- „zać stawić. Przyślij oraz amunicyi, bo tych zupełny „u nas niedostatek i dwa działa pozycyjne, któreby pod „Zawichostem zasłaniały naszą przeprawę.“

„Po czem w ten moment posłałem do Kaczanowskiego oficera już od dni kilku zostającego w Sandomierzu dla dopilnowania przygotowujących się materyarów do mostu, ażeby je spuszczał, a Wielhórskiego majora wysłałem do Zawichosta, aby go stawił. Wysłałem także z nowej Słupi p. porucznika Gastla z amunicyą na której Ramorinemu miało zbywać. Porucznikowi Freze z dwoma działami a Szanieckiemu z całym jego oddziałem kazałem ruszyć do Zawichosta dla zasłonięcia przeprawy.“

zapędowi ²³⁾. Konie w niektórych półkach jazdy tak były wycieńczone, że wśród spotkań tylnej straży padały pod jeźdźcami. Rozen przeciwnie, wzmożony już oddziałami tak w Markuszowie jak i Józefowie lada chwilę przez drogę którąśmy obecnie zajmowali, mógł się spodziewać reszty sił Kajzarowa. W tej ostateczności zostawała jeszcze wprawdzie przed nami droga Wołyńska na Zamość, je-

²³⁾ Odległość Zawichosta od Kurowa jest mil 6, załedwie wysłany Wielhorski przybył na miejsce i w nocy rozpoczął poruczoną mu czynność, a działa z amunicją jeszcze nienadeszły, kiedy generał Ramorino również ze świtem dnia 17. przeszedł do Galicyi z całym swoim korpusem. . . . a) Dla czego Ramorino nie korzystał z mostu pod Janowcem; b) Dla czego mając szczerzy zamiar przejść na lewy brzeg Wisły pod Zawichostem, nie uprzedził mnie wcześniej, nie zaś kilkanaście godzin przed zbliżaniem się, a w tym czasie byłaż fizyczna możliwość go wystawić; c) Dla czego nie przeprawił choć części wojska swego pod Zawichostem na 8. statkach przygotowanych, z których trzy jak major Wielhórski zapewniał, mogły po 500 piechoty na raz przewieść; d) Dla czego mając wynaleziony bród, tamże nieprzeprawił jazdy; e) Dla czego nakoniec nie przerznął się do Zamościa, z kąd mógł rozpocząć działania na Wołyniu?''

²³⁾ W pierwszym zaraz marszu z 9. na 10. z pod Siedlec, pokazała się dezercya. W przebiegu z Kurowa do Rachowa, osobliwie w nowych półkach, zwiększyła się ona znacznie; młody bowiem żołnierz z przyczyny wieku niedojrzałego, nie był w stanie wytrzymać kilka dni bez przerwy gwałtownych marszów.

dnakże dowódca na dniu 16., w dalszym marszu z Rachowa, zabezpieczywszy przejazd Księcia Czartoryskiego w Zawichoście i dopełniwszy tak swoją misję, z 16. na 17. przeszedł granice Galicyi, gdzie w 13 tysięcy broń złożył²⁴⁾. Zbieranie w dniu 16 Rady wojennej i na niej projekt wzięcia drogi do Zamościa, którąśmy przed kilku godzinami w ręce nieprzyjaciela, z opuszczeniem Rachowa wydali, jest to ostatnie wyzucie się z wiedzy tego co się robiło; tak jak później wyrzut *niebyło ochoty i ducha*²⁵⁾, obrócony do tegoż zdarzenia, po wyczerpaniu poprzedniem tak cierpliwości jak i sił fizycznych Korpusu, który przez dni 27, w każdym kroku prawie następował na nowy dowód ślepoty i nierozumu: w ustach tych co go prowadząc nigdy nie wiedzieli ani gdzie idą, ani jak idą, a nareszcie dołąd zaszli, jest wyraźnem urąganiem wstydu i istocie rzeczy.

²⁴⁾ Podaję tu liczbę oficjalną schronionego korpusu do Galicyi. W Rachowie i Zawichoście korpus niezaprzeczenie wynosił pomiędzy 15. i 16. tysiącami ludzi.

²⁵⁾ Jakby każdy dowódca nie był odpowiedzialny za ducha oddziału swego, jakby ściśle biorąc, duch dobry lub zły wojska, nie był prostym wyrazem wartości generała dowodzącego. Reguła ogólna; oficer lub generał składający się w każdej okoliczności złym duchem swego wojska, jest albo bez zdolności odpowiednich, albowi też sam obrany z wyższego ducha.

Gdyby Generał Ramorino był obdarzony najmniejszym pojęciem wojny, wraz z Łukawicy, a może leplój z Kurowa, miał on zręczność rozbicia oddziałów Kajzarowa zastępujących mu drogę pod Miechowem od Lubartowa i od Lublina pod Markuszowem; rzucenia się bez namysłu (*tête baissée*) na część korpusu Rozena już przeprowadzoną na lewy brzeg Wieprza, i uwolnienia siebie tym sposobem na czas potrzebny, tak od pościgu Rozena, jak i od napaści Kajzarowa: rozepchnąwszy ich w strony przeciwne i wzbraniając im wszelkiego podobieństwa nawet koncentracji na bliskim promieniu dopółki będzie zajmował pozycję pomiędzy Kurowem i Markuszowem. Z tego miejsca pierwszemu jego staraniem powinno być zapewnienie sobie mostu na Wiśle górnej, bądź pod Rachowem bądź pod Zawichostem. Do czego oprócz zniesienia się z Generałem Różyckim, wypadało użyć bezzwłocznie oficera od inżynierów wraz z oddziałem saperów znajdującego się przy Korpusie. W parę dni później przez Bełżyce należało się cofnąć pod Borzechów, zniszczyć wszystkie przeprawy na strumieniu Chodeli, prawe swoje skrzydło opierając o strumień Bystrycę. Z Borzechowa odebrawszy już wiadomość o istniejącym moście, dwiema lub trzema kolumnami, na froncie dwu milowym, zajmując pas dróg zmierzających na Urzędów i Kraśnik ku Rachowu, mógł Korpus odwrót i przeprowadzić przez Wisłę najporządniej i najbezpieczniej

uskutecznić. Na lewym brzegu Wisły czekał go korpus Różyckiego, rezerwy jazdy, zakłady piechoty dochodzące 4,500 głów; 5 milionów złotych w kassach i granica od Podgórza zapewniająca broń i ammunicyje, słowem wszystkie sposoby przedłużenia wojny.

W miejscu tego, dowódzca sformowawszy zaraz po przejściu Wieprza Korpus w jedną długą, dwumilową kolumnę, machinalną impulsyą raz nadaną, pędził go bez wytchnienia, bez myśli, bez żadnego przewidzenia aż pod Zawichost, gdzie nieznanieciem mostu, jakby jaką rzeczą niespodzianą zatrzymany, miał czas obejrzeć się do koła; a dostrzegłszy ubytek w ludziach, rozprężenie, gdzie niegdzie nawet demoralizacyę, użył ich za wygodny powód do schronienia się w granice Galicyi, pomimo świeższe jeszcze zniesienie się z Generałem Różyckim, na które odpowiedzi nie miał czasu odebrać, a której proste uczucie godności samój czekać nakazywało.

Z pośrodku tylu boleśnych wspomnień, dobiegłszy już prawie końca opowiadania, nie znajduję ażeby mi wypadło zastanawiać się bliżej nad sztuczną osnową dyplomatycznych wybiegów, pastoralnych ustępów, jako téż galeryi nastrojonych rozkazów i dokumentów stanowiących pismo pod tytułem: *O zarzuconém Dowódcy Korpusu 2go, Generałowi Ramorino, niedopełnieniu rozkazów danych mu przez Naczelnego Dowódcę, po upadku*

Warszawy, 1831. roku; które mojem zdaniem, jak nie idzie do miary ważności przedmiotu, tak też w niczem nie tłómaczy dwóch głównych faktów i razem zarzutów przeciw dowódcom Korpusu 2go, do których w najprostszem wyrażeniu, działania jego na prawym brzegu Wisły dają się sprowadzić. Temi faktami i zarzutami są:

1) Dla czego Korpus 2gi, który w swoim wydaleniu nie powinien był przechodzić promienia Kaluszyńska, zaszedł bez żadnych konieczności wojennych aż pod Brześć-Litewski, o mil 27 od Warszawy, i niewykonał rozkazu z Głównej-Kwatery na dniu 31. Sierpnia między Piszczacem i Dobrynką wzięczonego mu do powrotu?

2) Dla czego z pod Siedlec nie łącząc się z Główną-arnią w Modlinie, do czego środki miał ułatwione i mil 10 tylko do Kamieńczyka do przebycia, wbrew rozkazowi Naczelnego Wodza, poszedł bez planu, bez amunicyi²⁶⁾, w kącie ciasnym

²⁶⁾ Brak amunicyi w korpusie nie był taki, jak o nim mówi Półkownik Zamojski w liście z 15. Września pisanym do Generała Różyckiego, gdyż pomimo ich wypotrzebowanie znaczne pod Borowem, w dniu 17tym już wśród Galicyi, namyślano się w Sztabie Korpusu nad sposobem ich zakopania lub zatopienia, w celu uniknienia konieczności wydania ich w ręce austriackie.

Wisły i Sanu o mil 27, ażeby tam po kilku dniach niepowściągniętej ucieczki, broń złożyć?

Pod względem czysto-wojennym, dowiodły one jeden raz więcej, że oddziały wielkie zabijają wojsko. To znowu, że jeżeli bitwa wygrana, może za sobą w niektórych przypadkach, pociągnąć ruchy odśrodkowe, przegrana przeciwnie każda, ruchy dośrodkowe robi koniecznemi.

Pod względem sprawy narodowej, w następstwie logiczném wojny, pierwszy z nich sprowadził attak i wzięcie Warszawy; drugi, zagubiając Korpus dwudziesto-tysięczny wyborowego żołnierza, pociągnął upadek naprzód korpusu Różyckiego, a później i głównej armii.

Na drodze służby publicznej, gdzie wszelka wina pociąga za sobą wraz karę, rozmyślnie przekroczenie po dwakroć rozkazów naczelnj władzy przez dowódców Korpusu 2go, jest jedném z przestępstw, dla których ani prawo, ani opinia nie znają litości. Wybiegła za zdolności i niczém nie usprawiedliwiona duma, w ciężkim swoim polocie zwichnięta zaraz na stromy spadek błędów i przestępstw, u spodu przepaści znalazła się zbrodnią, gdy wielkie interesa krajowe za sobą w jej otchłań pociągnęła. Przypuścić na chwilę, ażeby w wydaniu wyroku, kraj przed piędziesięciu laty, pomimo jego dawne zasługi, dla Ponińskiego tak nie wysłuchany, miał się dziś dać ubłagać w swym

słusznym gniewie dla jój sprawców, rzecz niepodobna. Tak ciężkie bowiem grzechy, Bóg jeden tylko odpuścić jest mocen; naród zaś, bez zaprzeczenia niepowrotnie sobie praw do odrodzenia się i bytu politycznego — nigdy!



—odpisa xaxax wódwaxax jej sprawców, xaxax niepo-
—dobna. Tak ciężkie powiem grzechy, Bóg jeden
—tylko odpuścić jest mocen; naród xax, bez xaxax-
—xaxax niepowrotnie sobie praw do odrodzenia się
! bycia — ogarnęło

Biblioteka
Szkoły Nar. Polskiej
w Batignolles



Czcionkami N. Kamińskiego i Spółki.

