

EXPOSITION UNIVERSELLE

1900

---

# Catalogue

de l'Exposition du

# Club Alpin Français

On trouve ce Catalogue au Siège social, 30, rue du Bac  
et au Pavillon du C. A. F. au Champ de Mars.

# CONGRÈS INTERNATIONAL DE L'ALPINISME

Paris 12-14 Août 1900

---

Le Club Alpin Français se trouve célébrer cette année, le vingt-cinquième anniversaire de sa fondation. Son Congrès annuel à cette occasion, et en raison aussi de l'Exposition, va se transformer en un Congrès international réunissant au palais des Congrès les 12, 13 et 14 août, les diverses Associations alpines françaises et étrangères. Les Gouvernements des régions montagneuses y seront aussi représentés officiellement.

Le programme a été élaboré par une Commission comprenant les noms autorisés de M. Caron, membre du Conseil municipal de Paris et président du Club Alpin Français; du prince Roland Bonaparte; de MM. Sauvage, professeur à l'École des mines; Armand Templier, président honoraire du Cercle de la librairie; de MM. Paul Guillemin, inspecteur général de la Navigation de la Seine; Jules Janssen et Henri Filhol, de l'Institut; Laferrière, gouverneur général de l'Algérie; Schrader, géographe, président de la Société des peintres de montagne; Paul Joanne, publiciste; colonel Prudent, Henri Ferrand, vice-président de la Société des Touristes du Dauphiné; J. Vallot, directeur de l'Observatoire du Mont Blanc, Émile Belloc, président honoraire de la Société Centrale d'Aquiculture, Henry Cuénot, secrétaire général de la Société des peintres de montagne, et du Comité de la Section de Paris.

Un compte rendu du Congrès sera publié réunissant les communications et rapports faits en assemblée générale ou en section, ou en conférences publiques avec projections. Les sujets à traiter sont répartis en trois Sections qui correspondent aux aspects principaux sous lesquels la montagne peut être envisagée :

Alpinisme scientifique. Alpinisme pratique. Alpinisme pittoresque et artistique.

Des fêtes et des excursions seront organisées à la suite du Congrès par le Club Alpin Français, à l'occasion de son jubilé. La carte de congressiste permettra d'entrer à l'Exposition Universelle pendant le Congrès. Les compagnies de chemins de fer accordent, aux congressistes faisant partie d'associations alpines françaises ou étrangères, avant le 1<sup>er</sup> janvier 1900, une réduction de 50 p. 100.

Rien n'a été négligé pour assurer l'éclat de ces assises internationales et en faire pour la cause de la montagne une manifestation digne de la France et des Français.

La cotisation est de 10 francs.

---

Les adhésions et communications sont reçues par M. HENRY CUÉNOT, secrétaire général du Congrès, rue du Bac, 30; on s'inscrit aussi au Pavillon du C. A. F. à l'Exposition Universelle.

# CATALOGUE

DE L'EXPOSITION DU

# CLUB ALPIN FRANÇAIS

RÉCOMPENSES OBTENUES

PAR

LE CLUB ALPIN FRANÇAIS

---

LYON — EXPOSITION UNIVERSELLE ET COLONIALE DE 1894

**Médaille d'Or**

PARIS — EXPOSITION UNIVERSELLE DE 1878

**Diplôme d'Honneur**

PARIS — EXPOSITION UNIVERSELLE DE 1889

**Médaille d'Or**

CHICAGO — EXPOSITION UNIVERSELLE DE 1893

**Hors Concours, Diplôme commémoratif**



EXPOSITION UNIVERSELLE DE 1900

---

CATALOGUE  
DE L'EXPOSITION DU  
**CLUB ALPIN FRANÇAIS**

FONDÉ LE 2 AVRIL 1874

Reconnu d'utilité publique par décret du 31 Mars 1883



PARIS

SIÈGE SOCIAL DU CLUB ALPIN FRANÇAIS

30, RUE DU BAC, 30

## COMMISSION DE L'EXPOSITION

**MM. Schrader** (Fr.), *président*.  
**Vallot** (Jos.), *vice-président*.  
**Cuënot** (H.), *secrét. général*.  
**Belloc** (Emile).  
**Brunnarius** (Ernest).  
**De Jarnac** (Adrien).  
**Desbrosses**.  
**Diehl** (Ernest).  
**Duhamel** (Henry).

**MM. Duval** (Eugène).  
**Joanne** (Paul).  
**Lemercier** (Joseph).  
**Malloizel** (Raphaël).  
**Moron** (Camille).  
**Nœtinger** (Fernand).  
**Prudent** (le l<sup>e</sup>-colonel).  
**Sauvage** (Edouard).  
**Templier** (Armand).

---

## L'EXPOSITION DU CLUB ALPIN FRANÇAIS

A ÉTÉ INAUGURÉE LE 22 AVRIL 1900

Par **M. E. CARON**, Président

---

## COMMISSAIRES CHARGÉS DE L'INSTALLATION

**M. Cuënot** (Henry), *commissaire général*.  
**MM. Belloc** (Emile).  
**Desbrosses**.  
**MM. Thiolier**.  
**Vallot** (Joseph).



## AVANT-PROPOS

Grâce à la collaboration dévouée de ses membres d'honneur, aux efforts de ses Sections, le Club Alpin Français a pu réunir, dans son Pavillon de l'Exposition universelle, un ensemble de collections qui constituent un commentaire éloquent de la Montagne et principalement de la Montagne française.

Ce Catalogue est un résumé des activités mises en œuvres, des résultats acquis, en France, par tous ceux qui, explorateurs, savants, artistes, littérateurs se sont intéressés à la Montagne et ont cherché à pénétrer plus avant le mystère de ses origines et de ses développements.

Les fervents de l'alpinisme y trouveront aussi une indication du progrès réalisé en matière d'équipement alpestre.

Pour faciliter les recherches et procéder à son classement rationnel, nous divisons ce catalogue en trois parties : la première se réfère à l'Exposition du Club Alpin Français envisagé comme collectivité (Direction centrale et Sections locales) ; la seconde, à l'Exposition individuelle des membres du Club Alpin et de diverses associations alpines françaises ; la troisième est réservée



aux Beaux-Arts. Un même numérotage réunit d'ailleurs les objets exposés dans ces trois parties.

Nous devons particulièrement remercier l'association du Panorama des Alpes qui a fait élever à ses frais le Pavillon, un élégant chalet savoisien, où le Club Alpin reçoit l'hospitalité. Pour donner plus d'éclat à cette manifestation alpine, cette association n'a pas hésité à faire reproduire en un panorama et des dioramas, dus aux pinceaux des meilleurs artistes, les aspects principaux de nos montagnes.

Le Pavillon du Club Alpin Français a été construit sous l'habile direction de notre collègue, M. Brunarius, architecte.

Tous ces efforts ne seront pas stériles : la cause de la Montagne gagnera un plus grand nombre d'adhérents ; la puissance d'expansion du Club Alpin Français sera plus grande, et le patrimoine moral et intellectuel de la France s'en trouvera plus riche.

Paris, 13 mai 1900.

Nous ne pouvons pas passer sous silence la collaboration si utile de MM. Vereecque et Ledru pour l'installation de l'Exposition.



# CLUB ALPIN FRANÇAIS

FONDÉ LE 2 AVRIL 1874

Reconnu d'utilité publique par décret du 31 mars 1882

SIÈGE SOCIAL : RUE DU BAC, 30, PARIS

(Ouvert tous les jours, dimanches et fêtes exceptés, de 10 h. à 5 h.).

ANCIEN PRÉSIDENT D'HONNEUR

M. Félix FAURE, ancien Président de la République Française.

PRÉSIDENT D'HONNEUR

M. Émile LOUBET, Président de la République Française.

ANCIENS PRÉSIDENTS

MM. BILLY (Edouard de) . . . . .	1874
CÉZANNE (Ernest) . . . . .	1874-1876
JOANNE (Adolphe) . . . . .	1876-1879
BLANC (Xavier) . . . . .	1879-1882
DAUBRÉE (Auguste) . . . . .	1882-1885
BLANC (Xavier) . . . . .	1885-1888
JANSSEN (Jules) . . . . .	1888-1891
LEMERCIER (Abel) . . . . .	1891-1892
LAFERRIÈRE (Edouard) . . . . .	1892-1895
DURIER (Charles) . . . . .	1895-1898

## DIRECTION CENTRALE

MEMBRES ÉLUS

MM. Caron (Ernest), rue Saint-Lazare, 80, *président*.  
Schrader (Fr.), rue Madame, 75, *vice-président*.  
Vallot (Joseph), avenue des Champs-Élysées, 114, *vice-président*.  
Templier (Armand), boulevard Saint-Germain, 79, *trésorier*.  
Janssen (Jules), membre de l'Institut, à Meudon, Seine-et-Oise. } *présidents*  
Laferrière (Edouard), gouverneur général de l'Algérie, à Alger. } *honoraires*  
Joanne (Paul), rue Soufflot, 16. } *secrétaires des*  
Lemerancier (Joseph), rue de Lille, 75. } *séances.*  
Belloc (Emile), rue de Rennes, 105.  
Billy (Charles de), rue de Boulainvilliers, 56.  
Bonaparte (le prince Roland), avenue d'Iéna, 10.  
Guyard (Albert, député, rue Marbeuf, 12.  
Levasseur (Emile), membre de l'Institut, rue Monsieur-le-Prince, 26.  
Millot (Albert), avenue des Champs-Élysées, 117.  
Nérot (James), rue de l'Université, 16.  
Prudent (le L.-colonel), Hôtel des Invalides.  
Puisseux (Pierre), rue Le Verrier, 2.  
Richard (Lucien), rue du Cardinal-Lemoine, 12.

## MEMBRES HONORAIRES DE LA DIRECTION CENTRALE

- MM. Blarenberghe** (Henri van), président du Conseil d'administration des chemins de fer de l'Est, rue de la Bienfaisance, 48.  
**Guillemin** (Paul), inspecteur général de la navigation et des ports de la Seine, rue de Saint-Cloud, 46, à Billancourt (Seine).  
**De Jarnac** (Adrien), rue du Luxembourg, 38, *secrétaire général honoraire*.

## PRÉSIDENTS DES SECTIONS]

PRÉSIDENTS.	SECTIONS.	SIÈGES SOCIAUX.
M. Bugnot (A.), juge de paix à Aix-les-Bains (Savoie).	<i>Aix-les-Bains</i> . . Fondée le 26 nov. 1874.	Hôtel-de-Ville, à Aix-les-Bains.
M. Armand (le Dr), à Albertville (Savoie).	<i>Albertville</i> . . . Fondée en avril 1893.	Albertville.
M. de Cessole.	<i>Alpes-Maritimes</i> (Nice) . . . . . Fondée en oct. 1879.	Hôtel du Crédit Lyonnais, 15, avenue de la Gare.
M. Bongarçon, archit. départemental, à Digne (Basses-Alpes).	<i>Alpes-Provençales</i> (Digne) . . . . . Fondée en oct. 1897.	Digne.
M. Dunand (Camille), conseiller de préfecture honoraire, rue de la Providence, à Annecy (Haute-Savoie).	<i>Annecy</i> . . . . . Fondée le 13 nov. 1874.	Annecy.
M. Galland (Charles de), directeur du petit lycée de Ben-Aknoun, à Alger.	<i>Atlas</i> (Alger) . . . Fondée en mars 1880.	Palais consulaire, boulevard de la République.
M. Lenoir, conseiller à la Cour, à Riom (Puy-de-Dôme).	<i>Auvergne</i> (Clermont-Ferrand) . Fondée le 16 mai 1874.	62, rue Balainvillier.
M. Collongues (le Dr), à Bagnères-de-Bigorre (Hautes-Pyrénées).	<i>Bagnères-de-Bigorre</i> . . . . . Fondée en mai 1899.	Bagnères-de-Bigorre.
M. Arnaud (François), notaire, à Barcelonnette (Basses-Alpes).	<i>Barcelonnette</i> . . Fondée en mars 1875.	Barcelonnette.
M. Derrécagaix (le général), rue du Regard, 5, Paris.	<i>Basque</i> (Bayonne) . . . . . Fondée en juil. 1898.	Bayonne.
M. Miot (Henri), juge d'instruction, à Beaune (Côte-d'Or).	<i>Bourgogne</i> (Haute-) (Beaune) . . Fondée en février 1890.	Beaune.
M. Vagnat (le Dr), maire de Briançon (Hautes-Alpes).	<i>Briançon</i> . . . . . Fondée en mars 1875.	Grande-Rue, 25. Briançon.
M. Soulier (Casimir), industriel, place Bardou-Job, à Perpignan (Pyrénées-Orientales).	<i>Canigou</i> (Perpignan) . . . . . Fondée en mai 1881.	Perpignan.
M. Garnier (Henri), juge de paix, à Aurillac (Cantal).	<i>Cantal</i> (Aurillac) . Fondée en juin 1893.	Aurillac.
M. Lascaux (Antoine), juge au tribunal, à Béziers (Hérault).	<i>Caroux</i> (Béziers) . Fondée en mai 1896.	Béziers.
M. Proust, directeur du comptoir national d'Escompte, à Tunis.	<i>Carthage</i> (Tunis) . Fondée le 5 juil. 1884.	8, avenue de France. Tunis.
M. Fabre (Georges), inspecteur des forêts, rue Ménard, 28, à Nîmes (Gard).	<i>Cévennes</i> (Nîmes) . Fondée le 28 mai 1884.	Nîmes.
M. Leymarie (R.), président du tribunal de commerce, à Tulle (Corrèze).	<i>Corrèze</i> (Tulle) . Fondée en 1899.	Tulle.



PRÉSIDENTS.	SECTIONS.	SIÈGES SOCIAUX.
M. Ribot (Al.), professeur honoraire au lycée, 1, rue Jacotot, à Dijon (Côte-d'Or).	<i>Côte-d'Or et Morvan</i> (Dijon). . . . Fondée le 24 avril 1876.	Dijon.
M. Palluy, ancien président du tribunal de commerce, à Dôle (Jura).	<i>Dôle</i> . . . . . Fondée en juil. 1881.	Dôle.
M. Ruzan, ancien avoué, à Valence (Drôme).	<i>Drôme</i> (Valence). Fondée en février 1888.	3, place Championnet, Valence.
M. Arduin, maire d'Embrun (Hautes-Alpes).	<i>Embrun</i> . . . . . Fondée en février 1875.	Embrun.
M. Jaray, avoué, rue de la Loire, 13, à Saint-Etienne (Loire).	<i>Forez</i> (Saint-Etienne). . . . . Fondée en juin 1883.	1, rue de la Bourse, Saint-Etienne.
M. Tavernier (René), ingénieur en chef des ponts et chaussées, à Gap (Hautes-Alpes).	<i>Gap</i> . . . . . Fondée le 27 mai 1874.	Gap.
M. Viallet (Félix), ingénieur, rue d'Echirolles, 2, à Grenoble.	<i>Isère</i> (Grenoble). Fondée le 27 août 1874.	2, rue Montorge, Grenoble.
M. Boysson d'École (Alfred), rue de la Préfecture, 24, à Besançon (Doubs).	<i>Jura</i> (Besançon). Fondée le 21 août 1875.	Palais Granvelle, Besançon.
M. Perrin (le Dr), à Saint-Claude (Jura).	<i>Jura (Haut)</i> (Saint-Claude). . . . . Fondée en mars 1895.	Saint-Claude.
M. Schæffer, inspecteur adjoint des forêts, à Thonon-les-Bains (Haute-Savoie).	<i>Léman</i> (Thonon-les-Bains). . . . . Fondée en juil. 1888.	Thonon-les-Bains.
M. Chevrot (le Dr), conseiller général, à Bletterans (Jura).	<i>Lons-le-Saunier</i> . . . . . Fondée le 6 déc. 1894.	Lons-le-Saunier.
M. Miret (Camille), directeur de l'établissement de Leyme (Lot).	<i>Lot et Padirac</i> (Cahors). . . . . Fondée en mars 1899.	Cahors.
M. Paradan (J.), juge au tribunal civil, à Millau (Aveyron).	<i>Lozère et Causses</i> (Millau). . . . . Fondée en avril 1885.	Millau.
M. Gabet (F.), quai des Brotteaux, 12, à Lyon.	<i>Lyon</i> . . . . . Fondée le 1 <sup>er</sup> janvier 1895.	3, rue Pleney, Lyon.
M. Mallassagne (F.), avoué, à Mauriac (Cantal).	<i>Mauriac</i> . . . . . Fondée en juin 1895.	Mauriac.
M. Fodéré (le Dr), à Saint-Jean-de-Maurienne (Savoie).	<i>Maurienne</i> (Saint-Jean-de-Maurienne). . . . . Fondée en juin 1894.	Saint-Jean-de-Maurienne.
M. Gide (Charles), professeur à la Faculté de droit, chaussée de la Muette, 11, Paris.	<i>Midi</i> (Montpellier). Fondée le 14 juillet 1879.	Boulevard Ledru-Rollin, Montpellier.
M. Morel-Frédel, conservateur des hypothèques, à Bonneville (Haute-Savoie).	<i>Mont Blanc</i> (Bonneville). . . . . Fondée le 8 mai 1877.	Bonneville.
M. Fauchille, avocat, rue Royale, 56, à Lille.	<i>Nord</i> (Lille). . . . . Fondée en mars 1898.	Lille.
M. Lesueur, notaire, à Saint-Quentin (Aisne).	<i>Nord-Est</i> (Laon). Fondée en février 1897.	Laon.
M. Caron (Ernest), ancien agréé, conseiller municipal de Paris, rue Saint-Lazare, 80, à Paris.	<i>Paris</i> . . . . . Fondée le 2 avril 1874.	Paris.
M. Russell (comte Franck), rue Marca, 10, à Pau.	<i>Pau</i> . . . . . Fondée en déc. 1886.	Pau.

PRÉSIDENTS.	SECTIONS.	SIÈGES SOCIAUX.
M. Fuchs (E.), notaire, à Saint-Chamond (Loire).	<i>Pilat</i> (Saint-Chamond). . . . . Fondée en février 1896.	88, rue de la République, Saint-Chamond.
M. Bourgogne (J.), négociant, rue Wulfran-Puget, 6, à Marseille.	<i>Provence</i> (Marseille). . . . . Fondée le 4 novembre 1875.	27, rue Pavé-d'Amour, Marseille.
M. Bourguet (le Dr), cours Mirabeau, 36, à Aix (Bouches-du-Rhône).	<i>Provence</i> (Haute) (Aix-en-Provence). . . . . Fondée en mars 1891.	4, rue Espariat, Aix-en-Provence.
M. Trutat (Eugène), directeur du Muséum, 10, place du Palais, à Toulouse.	<i>Pyrénées Centrales</i> (Toulouse). . . . . Fondée le 7 avril 1876.	Hôtel Tivollier, 31 et 33, rue d'Alsace-Lorraine, Toulouse.
M. Réguis, avocat général, quai du Havre, 8, à Rouen (Seine-Inférieure).	<i>Rouen</i> . . . . . Fondée en janvier 1882.	Rouen.
M. N...	<i>Saône-et-Loire</i> (Chalon-sur-Saône). . . . . Fondée en avril 1875.	Chalon-sur-Saône.
M. Mellier (Dr), château de Dournes, par Blan-Lamothe (Tarn).	<i>Sidobre et Montagne-Noire</i> (Castres). . . . . Fondée en novembre 1898.	Café Riche, place Nationale, Castres.
M. Bayssellance, ingénieur de la marine, rue de Saint-Genès, 84, à Bordeaux.	<i>Sud-Ouest</i> (Bordeaux). . . . . Fondée le 7 avril 1876.	A l'Athénée, 53, rue des Trois-Conils, Bordeaux.
M. Clément, sous-préfet, à Moutiers (Savoie).	<i>Tarentaise</i> (Moutiers). . . . . Fondée le 15 juillet 1875.	Place Sainte-Marie, Moutiers.
M. Riston (Victor), à Malzéville (Meurthe-et-Moselle).	<i>Vosges</i> (Nancy). . . . . Fondée le 31 janvier 1875.	Conservatoire de Musique, rue Chanzy, Nancy.
M. Fournier (le Dr Alban), à Rambervillers (Vosges).	<i>Vosges</i> (Hautes) Épinal et Belfort). . . . . Fondée en juin 1876.	6, faubourg de France, Belfort, et 9, rue de la Comédie, Épinal.

---

M. CHEVILLARD (Valbert), secrétaire général, rue du Bac, 30, Paris.



I

# EXPOSITION DE LA DIRECTION CENTRALE

ET

## DES SECTIONS DU CLUB ALPIN FRANÇAIS

---

### DIRECTION CENTRALE

#### IMPRIMÉS

1. **Annuaire**s du Club Alpin Français, 25 vol. in-8° (1874-1898).

Illustrations nombreuses.

2. **Bulletins** du Club Alpin Français (1874-1900).

Ce *Bulletin*, qui paraît mensuellement, est destiné à servir de lien et d'organe entre les diverses Sections du Club.

3. **Albums** des *fumés* des *Annuaire*s du Club Alpin Français.

4. **Compte rendu** du Congrès du C. A. F. dans les Pyrénées-Orientales (31 août au 7 septembre 1899).

5. **Liste des Membres** au 14 juin 1894.

6. **Table générale** des quinze premières années de l'*Annuaire* du C. A. F. (1874-1888), par M. Joseph LEMERCIER.

7. **Carnets** des chalets-abris et cabanes du C. A. F. et listes des hôtels accordant des réductions aux membres du C. A. F. (1898, 1899 et 1900).

8. **Menus** illustrés des banquets annuels.

## INSIGNES ET DIVERS

9. **Médaille** du Club Alpin Français, plaquette gravée en 1888 par M. ROTY, membre de l'Institut (appartient à M. PRILLIEUX) (voy. *Annuaire* 1888, p. 437 et suiv.).
10. **Médaille** du Club Alpin Français, gravée en 1899 par Daniel DUPUIS (v. *Bulletin* 1899, p. 389).
11. **Rubans** et boutons-insignes.
12. **Carnets** de membre du C. A. F.
13. **Médaille** décernée aux guides à titre de récompense.
14. **Tableau** contenant la liste des membres de la Direction Centrale du C. A. F.
15. **Tableau** contenant la liste des Sections du C. A. F.
16. **Tableau** contenant la liste des refuges, cabanes et abris du C. A. F.

## RELIEF

17. **Carte en relief** du Massif du Mont-Blanc, à l'échelle du 40.000<sup>e</sup>, par BARDIN, coloriée à l'effet par CH. DURIER et M. SCHRADER.

## ANIMAUX DU HAUT DAUPHINÉ

18. **Chamois.**
19. **Grand-Duc.**
20. **Aigle.**
21. **Buse.**
22. **Crécerelle.**
23. **Lagopède** (perdrix blanche), état hivernal.

## COSTUME

24. **Costume** de femme de la vallée Bethmale en Couserans (Ariège).

Costume d'origine très ancienne, de couleurs vives, avec broderies fines, sabots ornés de clous dorés et terminés par une pointe très longue et recourbée.



## PHOTOGRAPHIES D'ANCIENS PRÉSIDENTS DÉCÉDÉS

- 25. **M. de Billy**, président du C. A. F. (1874).
- 26. **M. Joanne** (Adolphe) (1876-1879).
- 27. **M. Blanc** (Xavier) (1879-1882).
- 28. **M. Lemer cier** (Abel) (1891-1892).
- 29. **M. Durier** (Charles) (1895-1898).

## PHOTOGRAPHIES ET OBJETS DIVERS

- 30. **Chaîne du Mont-Blanc**, photographie de A. Bisson jeune.
- 31. **La Crevasse**, photographie de Bisson frères.
- 32. **Grand pic et brèche de la Meije** (vues de la Grave).
- 33. **L'Obiou** (Dauphiné), photographie agrandie, de M. RICHARD BÉRENGER (Section de l'Isère).
- 34. **Chaîne du Mont-Rose**, photographie de A. Bisson jeune.
- 35. **Rochers dolomitiques du Larzac** (Hérault), photographie de M. J. VALLOT.
- 36. **Bramabiau** (Gard), photographie de M. GIROD (d'Alais).
- 37. **Panorama du Monte Moro** (2,862 m.), par A. CIVIALE.
- 38. **Panorama** circulaire pris d'un sommet du Pelvat, par A. CIVIALE.
- 39. **Panorama** circulaire pris de Pierre à Voir, par A. CIVIALE.
- 40. **La Mer de glace**, prise du Montanvert, par A. CIVIALE.
- 41. **La Chaîne du Mont-Blanc**, prise de la Flégère, par A. CIVIALE.
- 42. **La Chaîne du Bernina**, prise du Corvatsch (3,468 m.), par A. CIVIALE.
- 43. **Les Lapias et le Refuge du Parmelan**, par M. CA-BEAUD.

- 44. **Aiguille du Dru**, par M. JAGUET.
- 45. **La Tournette**, par M. CABEAUD.
- 46. **Grand Pic et brèche de la Meije**, par M. CHARPENAY.
- 47. **Gorges de la Diosaz** en 6 photographies, par M. TAIRRAZ.
- 48. **L'Adour de Lesponne** et les Montagnes du Bizourtère.
- 49. **Pont Napoléon** à Saint-Sauveur, photographie de M. J. FEILLAT.
- 50. **Tableau en fleurs des Alpes**, offert au C. A. F., par la Société Alpine WILDE BANDA de Vienne.
- 50 bis. **Côr des Alpes** (Oberland Bernois).  
Voy. page 16.

## SECTION DES ALPES MARITIMES

Voy. CESSOLE (le chevalier Victor de), GILETTA.

## SECTION D'ANNECY

- 51. **Panorama** pris de la Tournette (altitude 2,357 m.).  
Aquarelle (long. 1,40 m.).
- 52. **Panorama** pris du point culminant du Parmelan (1,855 m.), par C. CABAUD, peintre. Lithographie (long. 1,50 m.).
- 53. **Gorges du Fier**, photographie.
- 54. **Chalet Dunant** du C. A. F., photographie.
- 55. **Lac d'Annecy et la Tournette**, photographie par CHARNAUX.
- 56. **Annecy**, vue panoramique de la première partie du lac, photographie.  
Voy. CABAUD.



## SECTION DE L'ATLAS

Voy. de GALLAND.

## SECTION D'AUVERGNE

Voy. DEMARTY.

## SECTION DE BAGNÈRES-DE-BIGORRE

**57. Panorama du Pic du Midi de Bagnères-de-Bigorre.**

Vue photographique prise du sommet du pic.

**58. Marbre des Pyrénées :** Brèche de Baudean. — Rozé vif de Sost (vallée d'Aure). — Vieille-Brun (id.). — Turquin. — Sarrancolin. — Brèche de Médous. — Lumachelle. — Griotte de Sost. — Campan vert, etc.

Ces échantillons proviennent de la Grande Marbrerie de Bagnères-de-Bigorre.

**59. Costumes de paysans Bigourdans, homme et femme.**

Les têtes sont dues à M. JOURNÈS, sculpteur à Bagnères.

**60. Sarrau ou Sarpe, sac en peau d'izard.****61. Gourde fermée en peau de bouc.**

Fabrication espagnole.

**62. Gourde ouverte.****63. Aigle tué à Peyras-Bagnères.**Prêté par M<sup>e</sup> MAUMEY, notaire à Bagnères-de-Bigorre.**64. Vautour tué au lac Bleu.**

Prêté par le Musée de Bagnères-de-Bigorre.

**65. Poule et Coq de bruyère, tués entre 1,800 et 2,000 mètres d'altitude.**

Prêtés par le Musée de Bagnères-de-Bigorre.

**66. Lagopèdes (Perdrix blanches).**

On les tire assez facilement, au printemps, entre 2,000 et 2,500 mètres d'altitude. Ces oiseaux sont assez nombreux au lac de Peyrelade. Prêtés par M<sup>e</sup> MAUMEY.

**67. Peau d'Izard.****68. Trichodrome des rochers.****69. Croquis en couleur.**

Instruments de filage à la main, différents genres de chaussures et objets servant au port des fardeaux.

## SECTION DE LA HAUTE-BOURGOGNE

**70. Insignes, carnets, etc., du C. A. F. ; insignes, plaques et rubans de porteurs de la Société des Touristes du Dauphiné.****71. Insignes, cartes ou carnets de la plupart des Clubs alpins et Sociétés de touristes étrangers.****72. La Promenade des Lions, à Beaune.****73. La Cour d'honneur de l'Hôtel-Dieu, à Beaune.**

## SECTION DE BRIANÇON

**74. Costumes d'hommes (poupées) : Costume de mariée de la Grave, 1<sup>re</sup> moitié du xix<sup>e</sup> siècle.****74 A. Costume ordinaire de la Grave, 1<sup>re</sup> moitié du xix<sup>e</sup> siècle.****74 B. Costume ordinaire de Cervières (1800).****75. Costumes de femmes (poupées) : Costume de mariée de la Grave (1820).****75 A. Costume encore porté par les femmes de la Grave.****75 B. Costume de mariée de Briançon (familles aisées), 1820.****75 C. Costume de mariée (environs de Briançon), 1820, classes moyennes.****75 D. Costume de mariée de Vallouise, 1820.****75 E. Costume porté par les femmes de la vallée de la Loire (Cézanne).**



- 75 F.** Costume porté autrefois par les femmes de Puy-Saint-Pierre.
- 75 G.** Costume porté autrefois par les femmes de la vallée de la Guisanne.
- 75 H.** Costume ancien des femmes de Cervières (1800).
- 75 I.** Costume ancien des femmes de Villard-Saint-Panerau (1750).
- 75 J.** Costume ancien des femmes de Villard-Saint-Panerau (1820).

Ces poupées ont été habillées par M<sup>me</sup> Vollaïre, de Briançon.

Voy. GUILLEMIN (Paul).

## SECTION DU CANIGOU

### PHOTOGRAPHIES

#### **76. Quatre photographies du Boulou.**

Source du Boulou. — Entrée de l'établissement du Boulou. — Source Clémentine et Saint-Martin. — Café et salle de jeu de l'établissement.

- 77. Gorges de Carença** (Pyrénées-Orientales).
- 78. Chaos de Targasone** (Pyrénées-Orientales).
- 79. Pont de Céret** (Pyrénées-Orientales).
- 80. Chalet-refuge du Canigou** (Pyrénées-Orientales).
- 81. Établissement thermal des Escaldes.**

Voy. D<sup>r</sup> POUJADE, p. 97.

## SECTION DE CARTHAGE

Voy. DIEHL (Ernest).

## SECTION DES CÉVENNES

### PHOTOGRAPHIES

- 82. Bramabiau** (sortie).
- 83. —** (entrée).

- 84. **La Vis**, en amont de Navacelle.
- 85. — en aval de Navacelle.
- 86. **Bambous**, aux environs d'Anduze.
- 87. **Refuge de l'Aigoual**.
- 88. **Maison forestière** de Saint-Sauveur des Pourcils.
- 89. **Les Pentes de l'Aigoual**, près du Col de la Serreyrède.
- 90. **Observatoire de l'Aigoual**.

Voy. Fédération du travail cévenol (soie).

## SECTION DE DÔLE

### 91. **Album.**

Vue générale de Dôle. — Maison où est né Pasteur. — Rue des Tanneurs. — Rue Mont-Roland. — Église Notre-Dame. — Forêt de la Serre. — Cascade de Jean Roy. — Du Doubs à Baume-les-Dames. — Lac de Saint-Point-Salins. — Le Pont du Diable près du Lison. — Grotte Sarrasine. — Source de l'Orbe. — Gorge de La-reuse. — Gorge et cascade du Hérisson, etc.

## SECTION DE LA DRÔME

Voy. PEYROUZE (Paul).

## SECTION DU FOREZ

Voy. THIOLLIER.

## SECTION DE GAP

### 92. **Album** renfermant 21 photographies.

Champsaur, Valgaudemar, Porte du Devoluy, Cascade des Pauts Plans, Étroit de la Cluse, Ruines du château de Tallard, Cascade du Casset, Chauffayer en Champsaur, La Rochette, Serres, Les Oulles du Diable, Notre-Dame de Lans, la Chapelle en Valgaudemar, Gap, Ruines de la Chartreuse de Durbon, le Mont Aurouze, Séuse, Vallée de Molines en Champsaur, Vue de Chaillol (vue du Champsaur bas), Valgaudemar, Souvenir de l'inauguration du refuge du Clos en 1888.



93. **Autour de trois nouveaux centres d'excursion**, brochure par M<sup>lle</sup> MARY PAILLON, illustrations de M<sup>lle</sup> KATHARINA RICHARDSON.

## SECTION DE L'ISÈRE

94. **Sites du Dauphiné.**

Tableau peint par l'abbé GUÉTAL.

95. **Relief du Refuge du Châtelleret.**

96. **Photographies d'Alpinistes anglais, explorateurs du Haut-Dauphiné de 1839 à 1891.**

J. D. Forbes (1839-41), F. E. Blackstone, R. C. Nichols, T. G. Bonney, W. Mathews, E. Whympers, R. G. S. Macdonald, F. F. Tuckett, A. W. Moore, H. Walker, Miss Brewoort, Tschingel (Chien du Rév. Coolidge), W. A. B. Coolidge, F. Gardiner, H. Gale Crotch, C. Pilkington, L. Pilkington, C. Taylor, R. Pendlebury, W. M. Pendlebury, Lord Methuen, P. Eccles, P. Middlemore, M. Carteighe, F. E. L. Swan, Miss K. Richardson, A. Holmes, A. Williams.

Collection donnée à la Section de l'Isère et réunie par le Rév. W. A. B. Coolidge.

97. **Photographie représentant une course à la cascade de l'Oursière.**

98. **Stéréoscope. Vues du Dauphiné.**

Voy. Henry DUHAMEL, DREVET, GAUTHIER, GRATIER, GINET, FALQUE et PERRIN, LORY, MORE, COUPRIE, REROLLE, Dr Otto ZSIGMONDY, CHEVRANT, DREVON et ROBERT, GRENOBLE, BERGES, DREVON, REVOL, VIALA.

## SECTION DU HAUT-JURA

99. **Panorama de la Dôle**, dessiné par Henri KELLER (Zurich), publié en 1900 par la Section du Haut-Jura.

Voy. Henry CUËNOT, Albert REGAD.

## SECTION DE LONS-LE-SAUNIER

## 100. Photographies du Jura.

Environs de Salins-les-Bains (le Pont du Diable), source de la rivière d'Ain, perte de l'Ain, à Bourg de Gérod, environs de Lons-le-Saunier : château de Verges, cascade des Planches, Niagara jurassien, la Saine sortant du Bout-du-Monde, château de la Folie, ruines de l'antique forteresse de Château-Châlon, source du Lizon, vue des roches de Baume, Château du Pin, Aiguille de rocher près des Planches, Petit Maclu, Morez-le-Bas, chemin de fer sur l'Évalude, cascade du Grand-Saut, le grand pont des Planches et le château de la Folie, abbaye de Vaucluse sur les bords de la rivière d'Ain, Châtillon sur l'Ain près de Lons-le-Saunier, la statue de Rouget de Lisle à Lons-le-Saunier, la Saine à sa sortie de la Longouette, colline et château moderne de Montmorot, banlieue de Lons-le-Saunier, etc.

## SECTION DE LYON

101. **Peau de bouquetin**, tué par le guide Blanc, dit le *Greffier*, sur les flancs du Grand-Paradis.  
 102. **Deux stéréoscopes**, avec 77 vues de montagne.  
 103. **Bulletin** de la Section Lyonnaise du C. A. F. (1878-1892), 8 vol. in-8.  
 104. **Revue Alpine** (1895-1899), 5 vol. in-8 faisant suite au *Bulletin*.

Voy. REGAUD (Claudius), FERRAND (Henri), FRACHON, SISLEY, PAILLON (Maurice), AZALBERT et ILCHE (Marius); BASSET, WEHRUNG, miss K. RICHARDSON.

## SECTION DE LA LOZÈRE ET DES CAUSSES

## 105. Photographies de la région.

La Grotte de Dargilan. — Château de la Lauze. — Le Minaret. — Salle des Lacs, etc.

Voy. M<sup>me</sup> GUYOT TARBÉ.



## SECTION DE MAURIAC

- 106. **Cascade de Salins**, rétablie dans son état ancien.
- 107. **Le Violoneux**.
- 108. **Le Joueur de musette**.
- 109. **Vieux paysan** des environs de Mauriac.
- 110. **Vieille paysanne** des environs de Mauriac.
- 111. **Vieux berger** des environs de Mauriac.

Ces cinq petits tableaux sont les portraits de types auvergnats encore vivants.

## SECTION DE LA MAURIENNE

- 112. **Six poupées** portant les costumes des habitants de la Maurienne.
- 113. **Deux costumes** de femmes de Saint-Colomban-des-Villards, sur mannequins, grandeur naturelle.
- 114. **Bouquetin empaillé**.
- 115. **Carte en relief** du canton de Saint-Jean-de-Maurienne, à l'échelle du 80,000<sup>e</sup>.
- 116. **La Maurienne**.

6 tableaux peints par César DURAND, ancien président de la Section.

## SECTION DU MONT-BLANC

- 117. **Plan en relief** du chalet du Môle.
- 118. **Plan en relief** du refuge Charles Durier, au col de Miage.
- 119. **Plan en relief** du refuge Sauvage, à la pointe Percée.

Voy. CACHAT, CHAMONIX, FAY, MOLLARD, REGUIS, PAYOT, TAIRRAZ, J. et H. VALLOT.



## SECTION DE PARIS

- 120. **Cartes de réunions** et d'assemblées, programmes d'excursions et promenades.
- 121. **Album** des promenades et excursions de la Section de Paris, par M. E. BRUNNARIUS (commission des excursions et réunions).
- 122. **Album** des excursions scolaires de la Section de Paris, par M. R. MALLOIZEL (commission des caravanes scolaires).

## SECTION DE PAU

- 123. **Le Pic du Midi d'Ossau**, vu de Bious-Artigues (Basses-Pyrénées) (photographie).
- 124. **Le Balaïtous**, vu du col d'Arrémoulit (Basses-Pyrénées) (photographie).
- 125. **Costume** de la vallée d'Ossau (homme).
- 126. — de la vallée d'Ossau (femme).  
Envoi de M. Charles CARRÈRE, guide à Laruns.
- 127. **Sac de touriste**, adopté par la section.
- 128. **Plan en relief** de la vallée d'Ossau et du massif entourant la station thermale des Eaux-Bonnes (Basses-Pyrénées), par M. BAYSSELLANCE.
- 129. **Bulletin Pyrénéen**, publié avec le concours de la Section basque, de la Section de Pau, de la Section de Bagnères-de-Bigorre, de la Section des Pyrénées Centrales du Club Alpin Français; de la Société des excursionnistes du Béarn, de la Société des touristes Ossalois et de la Société d'excursionnistes de Bagnères-de-Bigorre.
- 130. **De Pau au Pic d'Ossau et à Gavarnie**, avec une préface du comte Henry RUSSELL.

Auteur M. BRUGNOT, président de la « Société des Excursionnistes du Béarn ».

131. **Vue Panoramique** de la Station thermale des Eaux-Bonnes (Basses-Pyrénées), du Pic de Latte et du Pic de Ger.

## SECTION DE PROVENCE

## PHOTOGRAPHIES

132. **Le Verdon** à Castellane (Basses-Alpes).  
132 *bis*. **Calanque** de l'Oule.  
133. **Portissol** près Sanary (Var).  
134. **Le Verdon**, le défilé de Carejuan (Basses-Alpes).  
135. **Le Verdon**, la Clus de Caréjuan (Basses-Alpes).  
136. **La Sainte-Baume**.  
137. **Vallon d'Envau**.  
138. **Calanque** de Port-Mian.  
139. **Port Pin**.  
140. **Calanque** d'Envau.  
141. **Les Gorges du Verdon**, vue prise de Saint-Maurice.  
142. **Calanque** de Sormiou.  
143. **Port de Gignac**.  
144. **Moustiers, Sainte-Marie** (Basses-Alpes).  
145. **Port de Méjean**.  
146. **Cassis** (Bouches-du-Rhône).  
147. **Calanque** de Fiquerolles (la Ciotat).  
148. **Madrague** de Protestat.  
149. **Calanque** de Morgiou.  
150. **Bec de l'Aigle** (la Ciotat).  
151. **Port et Batterie-Niollou**.  
152. **Le Verdon** à Castillon (Basses-Alpes).  
153. **Calanque** de Marseilleveyre.  
154. **Les Martigues** (vue générale).



- 155. **Castel-Viel**, près Cassis (Bouches-du-Rhône).
- 156. **Le Pic de Bartagne**.
- 157. **Aiguilles de Valbelli** près de Meounes (Var).
- 158. **Aiguilles de Valbelli**, Montrieux (Var).
- 159. **Chemin de la Vallée d'Angles** (Basses-Alpes).
- 160. **Les Gorges du Verdon** (sous le village de Rougon).

## POSITIFS SUR VERRE

- 161. **Sainte-Baume**. Chemin de la Grotte.
- 162. **Cavalière**. Pointe Layet.
- 163. **Baie de Cavalière**.
- 164. **De Suggitton** au Bec de l'Aigle.
- 165. **Pyrénées ariégeoises**. Lac de Laurenti.
- 166. **Calanque de Suggitton**.

## SECTION DES PYRÉNÉES CENTRALES

Voy. BELLOC (Émile), GARRIGOU (Félix), SACAZE (Julien), TRUTAT (Eugène). — Voy. page 16.

## SECTION DE ROUEN

Voy. REGUIS.

## SECTION DE SAONE-ET-LOIRE

Voy. comte d'ESTERNO.

SECTION DU SIDOBRE  
ET DE LA MONTAGNE-NOIRE

## COSTUMES DE MONTAGNARDS

- 167. **Homme** : Veste, gilet, pantalon, faux col, brisaout, chapeau, guêtres, sabots.



168. **Femmes** : Corsage, jupon, capette, sabots.

### SECTION DU SUD-OUEST

169. **Publications de la Section** : Bulletin de 1889 à 1899. Règlement des guides, livret des guides.
170. **Reliefs** des refuges « Lourde-Rocheblave » (Tuquerouye) et « Packe » (col de Rabiet). Photographies.
171. **Cartes** des Pyrénées centrales, par Franz SCHRADER, avec indication de l'œuvre de la Section : Refuges, sentiers, etc.
172. **Plans** et dessins d'exécution du refuge d'Ossoue au Vignemale.

Voy. CHAMBRELENT (Alphonse), DURÈGNE (Émile),  
LOURDE-ROCHEBLAVE (Albert), MALLOIZEL, SAINT-SAUD  
(comte de), SCHRADER (Franz), TOUZIN (Albert).

### SECTION DES HAUTES-VOSGES

173. **Carte au 1/80 000<sup>e</sup>** reproduisant les jalonnements, sentiers, etc., effectués par les Sections des Vosges et des Hautes-Vosges.

### SECTION VOSGIENNE

174. **Panorama** du Ballon de Guebwiller, dessiné par M. IMFELD.
175. **Panorama** des Vosges vues de Nancy, par M. Charle BOURSIER.
176. **Bulletins** de la Section Vosgienne, 18 volumes in-8° (1882-1899). Brochures.
177. **Guide** du Botaniste au Hohneck et aux environs de Gérardmer, par MM. BRUNOTTE et LEMARSON.

- 178. Nouvelles Stations** de plantes rares dans le massif du Hohneck, par M. BRUNOTTE.
- 179. Les Marais salés** de la vallée de la Seille au point de vue botanique.  
Voy. BELLINI et BERGERET, GUEVEL, DELCHARD, LUC LINDENFELDER, REBATTET.
- 

### DIRECTION CENTRALE<sup>1</sup>

- 179 A. Carte des Pyrénées** comprenant les deux versants du Massif Central depuis la Navarre jusqu'à la vallée de l'Aure, au 1/150 000<sup>e</sup>, par E. VALLON.
- 179 B. Carte-Guide** de la chaîne des Pyrénées Centrales françaises et espagnoles, au 1/237 000, par E. WALLON.
- 179 C. Le Cotatuero**, par F. SCHRADER.

### SECTION DES PYRÉNÉES CENTRALES<sup>2</sup>

- 179 D. Les Monts-Maudits**, pic d'Aneto (3,404 mètres), pic de la Maladeta (3,312 mètres).  
Propriété de la ville de Luchon.
- 179 E. Un Guide Luchonnais**.  
Propriété de la ville de Luchon.

1. Voy. page 1.

2. Voy. page 14.



## II

### EXPOSITION INDIVIDUELLE

LIVRES, CARTES, PHOTOGRAPHIES, RELIEFS  
HISTOIRE NATURELLE  
COSTUMES, INSTRUMENTS DIVERS  
ÉQUIPEMENT ALPESTRE, ETC.

---

#### S. A. R. LE DUC DES ABRUZZES

Président d'honneur de la Section de Turin du Club Alpin Italien,  
membre d'honneur du Club Alpin Français.

**180. Panorama** de la chaîne du Mont Saint-Élie et du Mont Cook, depuis le glacier Malaspina (long. 1,10 m.).

**181. Panorama** de la chaîne du Mont Saint-Élie et du Mont Augusta, depuis le côté oriental du glacier Seward (long. 1,30 m.).

Photographies exécutées au cours de son voyage au Mont Saint-Elie, dans l'Alaska (clichés Sella).

#### AZALBERT ET JEHÉ

Fabricants de chaussures, rue Therme, 72, Lyon.

**182. Chaussures** de chasse et de montagne.

**183. Demi-bottes** écossaises.

**184. Brodequins** Derby.

**185. Brodequins** alpins.



## J.-B. BAILLIÈRE ET FILS

Libraires-Editeurs, rue Hautefeuille, 19, Paris.

- 186. **Les Vosges**, le sol et les habitants, géographie physique, géologie, météorologie, climatologie, flore, faune, archéologie préhistorique, anthropologie, ethnographie, par G. BLEICHER, professeur d'hist. nat. à l'École de Nancy, vol. in-16. Paris, 1896.
- 187. **Les Alpes françaises**, par A. FALSAN. I. Les montagnes, les eaux, les glaciers, les phénomènes de l'atmosphère. II. La flore et la faune, l'homme dans les Alpes, 2 vol. in-16.
- 188. **Les Pyrénées**, les montagnes, les glaciers, les eaux minérales, les phénomènes de l'atmosphère, la flore, la faune et l'homme, par F. TRUTAT, directeur du Muséum d'histoire naturelle de Toulouse, vol. in-16, Paris, 1894.

## BASSET (MARIUS)

Tailleur, rue Hippolyte-Flandrin, 12, Lyon.

- 189. **Costume d'alpiniste.**
- 190. **Caban imperméable.**
- 191. **Raquettes**, modèle perfectionné.
- 192. **Sac tyrolien.**
- 193. **Molletières lacées.**
- 194. **Guêtres lacées.**

## BAYSSELLANCE

Ingénieur de la Marine en retraite, président de la Section du Sud-Ouest, rue Saint-Genès, 84, à Bordeaux.

- 195. **Plan en relief** de la vallée d'Ossau et du massif montagneux entourant la station thermale des

Eaux-Bonnes (Basses-Pyrénées). — Échelle :  
1/10,000.

Envoyé par la section de Pau.

BECK (JULES)

Rue des Hallebardes, 22, Strasbourg.

196. **Album** de photographies de la haute montagne entre  
2,000 et 4,000 mètres.
197. **Catalogue** de la collection des photographies de  
la haute montagne, de Jules BECK.

BELLIENI

Fabricant d'appareils d'optique, place Carnot, 17, Nancy.

198. **200 Vues sur verre** pour stéréoscope Bellieni :

Vues du Japon (Tokio, Kioto, Nikko, lac de Nara, etc.). — Vues du Tonkin, du Siam et de la Cochinchine (Saïgon, etc.). — Vues des Vosges (la Vôlogne à Gérardmer, le Pont des Fées, Retournermer, Longemer, Munster, etc.). — Vues des Alpes suisses : Gorges de l'Aar, Interlaken, Wetterhorn, l'Eiger, Finsteraarhorn, passage d'une crevasse, glacier de Grindelwald, Grindelwald, lac de Thoune, Jungfrau, grottes de glace, lac de Brienz, Grimsel, Sidelhorn, glacier du Rhône, Furka, Andermatt, Trou d'Uri, Reuss, Altorf, lac de Lucerne, Brunnen, Berne, Mönch, glacier d'Aletsch, l'Aletschhorn, le Breithorn, la Blumlisalp, etc., etc.

PHOTOGRAPHIES

199. **Pont des Fées.**
200. **Gérardmer.**
201. **Val d'Arolla.**
202. **Passage d'un pont de neige, descente du col de la Dent-Blanche.**



**203. Du Sommet du Mont-Rose.**

**204. Le Mutthorn.**

**205. Traversée du glacier d'Aletsch.**

Voy. classe 12, Photographie.

### BELLOC (ÉMILE)

Membre de la Direction Centrale, Président honoraire de la Société Centrale d'Aquiculture, rue de Rennes, 105,\* à Paris.

#### APPAREILS

**206. Sondeur E. Belloc :**

Appareil de sondage portatif, à fil d'acier, servant à mesurer la profondeur des eaux (M. Jules LE BLANC, ingénieur-constructeur, rue du Rendez-Vous, 52, à Paris). Voy. classe 53, Pêche et Aquiculture.

**207. Disque multicolore, en métal.**

Cet instrument sert à déterminer les différents degrés de transparence des eaux.

**208. Filet fin, en soie à bluter.**

Ce filet est spécialement utilisé pour la recherche des infiniment petits, appelés « Plankton », qui vivent dans les eaux douces ou salées.

#### CARTES

**209. Carte bathymétrique du lac de Caillaouas** (Hautes-Pyrénées)<sup>1</sup>, Paris, 1893. — Carte bathymétrique du lac d'Oô (Haute-Garonne), à l'échelle du 5,000<sup>e</sup>, Paris, 1894. — Carte bathymétrique du lac Orédon (Hautes-Pyrénées), à l'échelle du 5,000<sup>e</sup>, Paris, 1895. — Carte bathymétrique du lac de Lourdes (Hautes-Pyrénées), à l'échelle du 5,000<sup>e</sup>, Paris, 1896. — Planche représentant

1. En ce qui concerne Caillaouas, voyez aussi, à l'exposition de l'Hydraulique agricole (classe 35), le plan en relief du lac de Caillaouas et de ses environs.



les principales **Diatomées** des Pyrénées Centrales, Saint-Gaudens, 1887.

N. B. — Les cartes bathymétriques, en couleur, ci-dessus ont été dressées par M. Émile BELLOC, d'après ses sondages exécutés de 1890 à 1900.

## PHOTOGRAPHIES

- 210. **Pic de los Barrancos** (Aragon) et **Cascade** du Trou du Toro (Agujero del plan Ayguallud), altitude 2,020 mètres.
- 211. **Trou du Toro**, paroi occidentale.
- 212. **Trou du Toro**, fond du gouffre et paroi septentrionale, au bas de laquelle les eaux de fusion du glacier d'Aneto disparaissent sous terre.
- 213. **Fontestorbes** (Ariège) fontaine intermittente.
- 214. **Crevasse** dans le névé (Cirque de Gavarnie, Hautes-Pyrénées).
- 215. **Pont de neige** au fond du Cirque de Gavarnie.
- 216. **Lac de Barbazan** (Vallée de Luchon, Haute-Garonne).
- 217. **Gorge de Clarabide** (Câou-blanc) (Hautes-Pyrénées).
- 218. **Gorge de Clarabide**, nouveau chemin du lac Caillaouas.
- 219. **Gorge de Clarabide**, la Santete.
- 220. — — — montée de la Santete.
- 221. — — — grande ravine.
- 222. **Lac de Caillaouas**, altitude 2,165 mètres, vue d'ensemble (Hautes-Pyrénées).
- 223. **Lac de Caillaouas**, déversoir.
- 224. **Lac Orédon**, altitude 1,869 mètres (Hautes-Pyrénées).
- 225. **Lac Orédon**, déversoir et maison de garde.
- 226. — — — Barrage.

- 227. Lac d'Aubert**, altitude 2,160 mètres (Hautes-Pyrénées).
- 228. Porte Cabirole**, à Saint-Bertrand-de-Comminges (Haute-Garonne).
- 229. Carrière des Romains**, à Saint-Béat (Haute-Garonne).
- 230. Marbres blancs** de Saint-Béat (sciage, ancien procédé).
- 231. Village de Muna** (Haute-Garonne), vue prise après l'inondation (août 1897).
- 232. Portrait du comte Henry Russell.**  
Voyez, dans le présent catalogue, les publications du comte Henry RUSSELL.
- 233. Types et Costumes** espagnols.
- 234. Un Aragonais** de la vallée de Gistain (Province de Huesca).
- 235. Deux Bûcherons** Aragonais (Province de Huesca).
- 236. Un Ariero** de la vallée de l'Ésera (Province de Huesca).

## PUBLICATIONS

- 237. Les Diatomées** de Luchon et des Pyrénées centrales (planche). 1887.
- 238. Le lac d'Oô.** Sondages et Dragages, gr. in-8, avec fig. Paris, 1890.
- 239. Diatomées** des lacs du Haut-Larboust (Pyrénées centrales). Paris, 1890.
- 240. Nouvel Appareil de sondage**, drague légère et filet fin. Paris, 1892.
- 241. Formes de comblement** observées dans les lacs des Pyrénées. Paris, 1892.
- 242. Pêches** au filet fin et dragages. Lille, 1892.
- 243. Origine, formation, comblement** des lacs des Pyrénées. Paris, 1892.
- 244. De la Végétation lacustre** dans les Pyrénées. Paris, 1892.



245. **Nouvelles Études lacustres** dans les Pyrénées franco-espagnoles. In-8, avec figures. Paris, 1893.
246. **Les Lacs** de Caillaouas, des Gours-Blancs et de Clarabide. Gr. in-8, avec figures et carte en couleur. Paris, 1893.
247. **Les Lacs intra-glaciaires**, avec figures. Paris, 1894.
248. **Nouvelles Explorations lacustres**. Paris, 1894.
249. **Recherches** orographiques et lacustres dans les Pyrénées centrales (avec figures et carte en couleur). Paris, 1894.
250. **Les Lacs** du Massif de Nèouvielle (avec figures et carte). Paris, 1895.
251. **Seuils et barrages lacustres** (avec figures et carte). Paris, 1895.
252. **Les Lacs littoraux** du golfe de Gascogne. Paris, 1895.
253. **De Lannemezan** aux glaciers des Gours-Blancs. Paris, 1895.
254. **Les Sondeurs E. Belloc**. Appareils de sondage portatifs, à fil d'acier. Paris, 1896.
255. **L'Aquiculture** dans le sud-ouest de la France. Paris, 1896.
256. **Les Sources de la Garonne**. Courses et expériences (avec figures). Paris, 1896.
257. **Les Lacs de Lourdes** et de la région sous-pyrénéenne. (Figures et planches.) Paris, 1896.
258. **Glaciers et Cours d'eau souterrains** de la Maladeta. Paris, 1898.
- 258 bis. **De Bagnères-de-Luchon aux Monts-Maudits**. Courses et expériences. Paris, 1897.
259. **Noms scientifiques et vulgaires** des principaux Poissons et Crustacés d'eau douce, suivis d'un index bibliographique, 1 vol. in-8. Paris, 1899.

## BERALDI

Bibliophile, avenue de Messine, 10, Paris.

**260. Cent ans aux Pyrénées :****261.** 1<sup>er</sup> vol. : RAMOND. La Littérature pyrénéiste de l'Empire et de la Restauration. Les officiers géodésiens.**262.** 2<sup>e</sup> vol. : CHAUSENQUES. Romantisme. FRANQUEVILLE et TCHIHATCHEFF. Les officiers topographes. LÉZAT. TONNELÉ. Paris, 1898-1899.

## BÉRANGER

Quai Pierre-Scize, 63, à Lyon.

**263. Échantillons** de Citronnelle et Trappistine, renfermés dans deux vitrines.

## BERGER

Taillandier, fabricant de piolets, à Domène (Isère).

**264. 2 Piolets** à douille.**265.** — — ovale petit.**266.** — — ovale gros.

## A. BERGERET ET Cie

Rue de la Pépinière, 23, Nancy.

**267. Albums** in-4, illustrés en phototypie : 8 jours dans les Vosges ; La côte d'Azur ; De Paris en Italie ; Nancy ; Lucerne ou quinze jours en Suisse ; Le Velay ; Le Puy et ses environs ; Souvenirs des



Alpes; Vues du Lot. — Vues diverses, cartes postales en phototypie, en simili-aquarelles et en chromo-typogravure.

Voy. classe 11, Imprimerie, et classe 12, Photographie.

### BERGÈS (ARISTIDE)

Fabricant de papiers et cartons, à Lancey (Isère).

- 268. La Houille blanche.** Brochure. Grenoble.

### BOURDETTE (JEAN)

Allées Saint-Michel, 11 bis, à Toulouse.

- 269. Le Labéda** (ou Lavedan), descriptions, récits et légendes. 1 vol. in-8. Lourdes, 1890.
- 270. Reprouès det Labéda**, proverbes du pays de Labéda (Hautes-Pyrénées). 1 vol. in-8. Paris, 1893.
- 271. Les Annales des sept vallées du Labéda** (Hautes-Pyrénées). 4 vol. in-8. Toulouse et Saint-Gaudens, 1898-1899.

### CABANNES (HIPPOLYTE)

Ancien contrôleur principal des Douanes, Bagnères-de-Luchon.

- 272. Lacs supérieurs** du massif pyrénéen, brochure in-8, Saint-Gaudens, 1899.

### CACHAT (JEAN)

Hôtel du Mont-Blanc, Chamonix.

- 273. Piolet** de Jean-Pierre Cachat, son grand-père, l'un des guides de Saussure.

C'est le plus ancien piolet connu. Voyez l'Annuaire du Club Alpin Français, 1888 (p. 31).

## CASTERAN (PAUL DE)

Lauréat de l'Académie des Jeux floraux, de la Société archéologique du Midi, et de l'Académie des Inscriptions et Belles-lettres de Toulouse, rue Sainte-Anne, Toulouse.

## PUBLICATIONS

- 274. **La Réformation** de la commanderie de Juzet-de-Luchon en 1266. In-8. Saint-Gaudens, 1894.
- 275. **L'Œuvre de M. de Froidour** au <sup>xvii</sup><sup>e</sup> siècle. Sa mission, ses travaux dans les Pyrénées françaises, etc. Toulouse, 1896.
- 276. **Traités internationaux de Lies et Passeries**, conclus entre les hautes vallées frontalières des Pyrénées centrales. Toulouse, 1897.
- 277. **La Layrisse**. Promenades à pied dans les environs de Luchon. Saint-Gaudens, 1897.
- 278. **Le Val d'Aran**, essai chronologique. Auch, 1898.
- 279. **La Lande de Boc** (Hautes-Pyrénées). Saint-Gaudens, 1898.
- 280. **Les Pyrénées Centrales** au <sup>xvii</sup><sup>e</sup> siècle. Lettres écrites par M. de Froidour, etc., publiées avec des notes par P. de Casteran. 1 vol. in-8. Auch, 1899.

## CESSOLE (LE CHEVALIER VICTOR DE)

Président de la Section des Alpes Maritimes, villa Henry de Cessole, à Saint-Barthélemy, Nice.

- 281. **Album** de vues photographiques des montagnes des Alpes Maritimes.

## CHAMBRELENT (ALPHONSE)

Ingénieur des Arts et Manufactures, délégué de la Section du Léman près la Direction Centrale, à Lourdes (Hautes-Pyrénées).

- **Dessins et photographies** représentant le funiculaire électrique du Pic du Grand Ger, à Lourdes



(Hautes-Pyrénées) et les aménagements qui seront installés au sommet de cette montagne.

- 282. Viaduc.
- 283. Construction du viaduc.
- 284. Vue d'ensemble du Pic du Grand Ger.
- 285. Gare de la station supérieure.
- 286. Gare de la station inférieure.
- 287. Pylone du porteur aérien.

### CHAMONIX (MUNICIPALITÉ DE)

- 288. **Bloc de rocher**, découvert récemment aux Grands-Mulets (3,000 mè.), sur lequel Jacques Balmat avait gravé ses initiales et la date de sa découverte de la route du Mont-Blanc : J.q. B. 1786.

On en trouve la reproduction photographique, par M. J. Vallot, dans la *Revue Alpine*, 1897, p. 173.

### CHARLET (JOSEPH)

Fabricant de piolets, à Chamonix (Haute-Savoie).

- 289. **6 Piolets** de divers modèles.

### CHASSEUR ALPIN

- 290. **Costume** de chasseur alpin, du 13<sup>e</sup> bataillon alpin de chasseurs à pied.

Envoyé par M. le général Arvers, commandant la 28<sup>e</sup> division à Chambéry (Savoie).

### CHEVRANT (CHARLES)

Gières (Isère).

- 291. **Coq de bruyère** (mâle).
- 292. — — (femelle).

## CONWAY (SIR MARTIN)

Membre d'honneur du Club Alpin Français.

The Red House, Hornton Street, Campden Hill. Londres. W.

## CAMPEMENT

- 293. **Petite tente-abri** (2 mètr. sur 1 mètr.), système Mummery, soutenue par deux piolets.
- 294. **Lit de camp** démontable, système Elliot, fabriqué à l'usine du corps royal du Génie, à Rurki (Indes).
- 295. **Fauteuil** démontable, système Blood.
- 296. **Sac** de couchage en peau de renne.
- 297. **Sac** de couchage en édredon, avec couverture de laine (Zanella).
- 298. **Bas** norvégiens en poil de chèvre.
- 299. **Fourneau** à pétrole « Primus », sans mèche, de Braby et C<sup>ie</sup>, avec marmites, assiettes et gobelets en aluminium.
- 300. **Bas**, chaussons et moufles en peau de renne.
- 301. **Chaussures** de montagne.
- 302. **Presse** à herbier. — **Sac** de guide en toile.
- 303. **Pic et pelle**, avec gaine de cuir.
- 304. **Sac** en toile Willesden.

Ces objets de campement ont servi à l'auteur dans ses voyages dans l'Himalaya et au Spitzberg.

## CARTES MANUSCRITES

- 305. **Karakoram** (Himalaya). — Spitzberg central. — Andes de la Bolivie. — Manuscrits originaux des cartes de l'auteur. — 9 cartes en couleur et une triangulation.



## PUBLICATIONS

- 306. **Climbing and exploration of the Karakoram** (Himalaya). 3 vol. in-8, 1894.
- 307. **Alps from End to End.** 1 vol. in-8, 1895.
- 308. **The first crossing of Spitzbergen.** 1 vol. in-8, 1897.
- 309. **With Ski and Sledge, over arctic glaciers.** 1 vol. in-8, 1898.
- 310. **Andes of Bolivia.** 1 vol. in-8.

## CUËNOT (HENRY)

Délégué de la Section du Haut-Jura, près la Direction Centrale,  
secrétaire de la Section de Paris, rue Vauquelin, 13, Paris.

- 311. **Autour de Sainte-Croix** (Jura). Yverdon, 1899.
- 312. **Excursions dans le Binnenthal.**
- 313. **A travers le canton d'Unterwalden.**
- 314. **Excursions dans le Valais** (Conférence faite à l'Association française pour l'avancement des sciences).
- 315. **Le Massif de la Silvette** (Excursions dans la vallée de Pratigian).
- 316. **Les Cours de Guides.** (Conférence au Congrès du Canigou du C. A. F., 1899.)
- 317. **Menu alpin.**
- 318. **Échantillons de minéraux et de roches,** spécialement de Suisse.
- 319. **Renard tué par un guide de Griments** (val d'Anniviers) en 1900.
- 320. **Cornes de chamois du val d'Anniviers** (Valais).  
Voy. Beaux-Arts.

## DAULLIA

Saint-Jean-le-Vieux (Ain).

- 321. Le Tour du Mont-Blanc**, 1 vol. in-8.

## DE DÉCHY

Membre d'honneur du Club Alpin Français, Sabanero Most,  
à Odessa (Russie).

- 322. Panorama du Sikkim** (Himalaya).

Vue du Kitchinjunga, photographie au collodion  
humide, exécutée en 1879.

- 323. Cinq panoramas** du Caucase (gravés).

- 324. Vue des montagnes** au sud du glacier Gvalda  
(Caucase)

## DELCHARD (Aimé)

Chapelier, rue Saint-Dizier, 2, Nancy.

- 325. Casquette**, modèle Stanley, pour explorateurs.

- 326. Cape** dite insolaire.

- 327. Feutre**, modèle Club Alpin Vosgien.

- 328. Casquettes** de touriste.

## DELEBECQUE (André)

Ingénieur des Ponts et Chaussées, boulevard des Tranchées, 35, Genève.

- 329. Les lacs français**, vol. in-4°, 1898.

- 330. Atlas** des lacs français.

Lacs de Paladru, Léman, du Bourget, d'Annecy,  
d'Aiguebelette, de Saint-Point, de Nantua, de Laffrey;  
lacs du département du Jura, du plateau central, du  
département des Vosges.



## DEMARLY

Directeur de la Société anonyme des pierres précieuses d'Auvergne.  
Rue Saint-Louis, 9, Clermont-Ferrand.

**331. Relief géologique** de la chaîne des Puys à 1/20 000.

**332. Collection** de roches et de minéraux.

Quartz, améthyste brute, galène, stibine, pyrite de fer, barytine lamellaire, blende, cérusite, amiante, mispickel aurifère, aragonite, bloc de fer oligiste spéculaire sur lave, fluorine, sidérose, silex jaspoïde, opale hyolite, feldspath orthose, pyrite, mésotype, quartz topaze, tourmaline noire, roches éruptives volcaniques et non volcaniques.

Colliers, bracelets, presse-papiers, encriers, boutons de manchettes, épingles de cravate et à chapeau, cachets. Le tout en agate ou améthyste.

## DENAMBRIDE (J.)

Rue Ménars, 6, Paris.

**333. Tête** de chamois mâle (Savoie).

## DEVOUASSOUD

Fabricant de sonnettes en acier, à Chamonix (Haute-Savoie).

**334. Sonnettes** en acier de toutes tailles.

## DIEHL (ÉMILE)

Délégué de la Section de Carthage près la Direction Centrale  
Avenue Matignon, 5, Paris.

## PHOTOGRAPHIES

**335. Temple** du Donon (Vosges).

**336. Dabo** (Vosges).

- 337. **Le Hohneck** en mai (Vosges).
- 338. **Lac d'Oo** (Pyrénées).
- 339. **Goudaour** et le Zilga-Kok (Caucase).
- 340. **Bermamouyt** (Caucase).
- 341. **Carthage** (ancien port), par N. D.

### DREVET (XAVIER)

Libraire-éditeur, rue Lafayette, 14, Grenoble.

#### LIVRES ET BROCHURES

- 342. **Le Dauphiné**. Journal des étrangers, 1<sup>e</sup> année (1864-65).
- 342 bis. **Le Dauphiné**. Journal des étrangers, 2<sup>e</sup> année (1864-65) et 33<sup>e</sup> année (1898-99).
- 343. **Album** du Dauphiné, 4 vol. in-4 (1836-39).
- 344. — du Vivarais (1843).
- 345. — historique du Dauphiné (1846).
- 346. **Grenoble** et ses environs, album illustré.
- 347. **Histoire** des Hautes-Alpes, par LADOUCETTE, 1 vol., et 1 atlas (1848).
- 348. **Géographie** de l'Isère, par BUCHNER (1886).
- 349. **Guide** à la Grande-Chartreuse, par ALBERT.
- 350. **Delphimania**, par le prince BIBESCO (1888).
- 351. **Sur les glaciers** de Grenoble, par le prince BIBESCO, in-4<sup>o</sup> (1894).
- 352. **Obiou** et **Belledonne**, par le prince BIBESCO.
- 353. **Description** de l'Isère, par CROZET, 2 vol. et 45 cartes (1870).
- 354. **Description** de Grenoble, par CROZET, avec plans.
- 355. **Vizille** et ses environs, par BOURNE.
- 356. **Uriage-les-Bains** et son château, par le D<sup>r</sup> DENORD.
- 357. **Uriage** et ses eaux minérales, par le D<sup>r</sup> DOYON (1884).



358. **La Motte-les-Bains**, par le D<sup>r</sup> GUBIAN.
359. **Vaudois et protestants des Alpes**, par le D<sup>r</sup> CHABRAND (1886).
360. **La Guerre dans les Alpes**, par le D<sup>r</sup> CHABRAND.
361. **Les Refuges Napoléon dans les Alpes**, par le D<sup>r</sup> CHABRAND.
362. **De Guillestre à Château-Queyras**, par le D<sup>r</sup> CHABRAND.
- 362 bis. **Les Escoyères en Queyras**, par le D<sup>r</sup> CHABRAND.
363. **Guerre de la France contre le Piémont**, par d'AGUITON.
364. **Histoire du Dauphiné**, par CROZET.
365. **Abbaye joyeuse de Pierrelatte**, par ROCHAS.
366. **Allevard et son mandement**, par PILOT.
367. **De Lyon à Uriage**, par VINGTRINIER.
368. **Les Grottes de la Bourne**, par DE VILLENOISY.
369. **Les Inondations de l'Isère et du Drac**, par DE VILLENOISY.
370. **Description géologique de la Drôme**, par GRAS (1835) avec cartes.
371. **Description géologique des Basses-Alpes**, par GRAS (1840).
372. **Le Grand Pic de Belledonne**, par Xavier DREVET.
373. **Promenade à Rochechinard**, par Xavier DREVET.
374. **Le Col de la Charmette**, par Xavier DREVET.
375. **La Botanique en chemin de fer**, par Gaston BONNIER.
376. **Le Muséum d'histoire naturelle à Grenoble**, par RÉROLLE.
377. **Les Salles de zoologie du Muséum de Grenoble**, par RÉROLLE.
378. **Description des vallées des Grandes Alpes**, par PEZAY.
379. **Mémoire sur les frontières de Piémont**, par LA BLOT-TIÈRE.

380. **Topographie** du Haut Dauphiné, par DUHAMEL.
381. **Les Guides** et Porteurs de la Société des Touristes,  
par CHABRAND.
382. **Les Mines** métalliques dans les Alpes du Dauphiné,  
par CHABRAND.
383. **Voiron** et le Bret, par DES MONTs.
384. **Le Graisivaudan** à vol d'oiseau, par DUFAYARD.
385. **Les diverses Contrées** de la Drôme, par LACROIX.
386. **Ascension** du Grand-Som, par MÈGE.
387. — du Grand Pic de Belledonne, par MÈGE.
388. **Excursions** dans le Royans et le Vercors, par  
DESBOIS.
389. **Excursion** aux glaciers du Mont-de-Lans, par BAYLE.
390. **Le Massif** des Grandes-Rousses, par BAYLE.
391. **Dictionnaire** des ouvrages anonymes du Dauphiné,  
par MAIGNIEN (1892).
392. **Usages** et coutumes du Dauphiné, par PILOT, 2 vol.  
illustrés.
393. **Promenades** en Dauphiné.
394. **Recueil** complet de poésies en patois du Dauphiné,  
par J. LAPAUME, in-4° (1878).
395. **Le Général Bourcet**, par MAIGNIEN.
396. **Les Ascensions** au Mont-Blanc, par DESROCHES.
397. **Ascension** de la Grande-Sure, par DESROCHES.
398. — du Pic de Taillefer, par DESROCHES.
399. **La Barre des Écrins** et le grand Pic de la  
Meije, par DESROCHES.
400. **Des Ascensions d'hiver** dans la montagne,  
par PÄRIS.
401. **Ascension** du Pelvoux, par PÄRIS.
402. **De Grenoble à Briançon**, par DESBOIS.
403. **Promenade à Saint-Ours** et l'Échaillon, par  
DESBOIS.



- 404. **Excursion à la Chartreuse de Chalais**, par DESBOIS.
- 405. **En Diligence de Briançon à Grenoble**, par LÉO FERRY.
- 406. **Voyage au pays de la lumière**, par LÉO FERRY.
- 407. **Les Chalets et Refuges dans les Alpes**, par DUHAMEL.
- 408. **Proverbes et Adages dauphinois**, par PILOT.
- 409. **Itinéraires en Dauphiné**, par Xavier DREVET.
- 410. **Guide du botaniste en Dauphiné**, par RAVAUD.
- 412. **La Flore d'Uriage**, par DOLLFUS.
- 413. **Excursions botaniques aux Goulets**, par TILLET.
- 414. **Essai sur les anciennes institutions autonomes ou populaires des Alpes cottiennes briançonnaises**, par FAUCHÉ-PRUNELLE, 2 vol. in-8, 1856-1858.
- 415. **Peau d'ours du Dauphiné, montée en tapis.**

(La tête a été naturalisée avec les os du crâne au Muséum d'histoire naturelle de Grenoble.)

#### OUVRAGES DE MADAME LOUISE DREVET

- 416. **Dauphiné Bon-Cœur.**
- 417. **Le Prince Dauphin et la Belle Vienne.**
- 418. **Le Violonaire. — La Sandrine, etc.**
- 419. **Philis de la Chasse et l'invasion de 1692.**
- 420. **Isèrette.**
- 421. **Bobila et les Autrichiens en 1814.**
- 422. **Le Dogue de Lesdiguières.**
- 423. **Anne Quatre-Sous.**
- 424. **Héros sans gloire.**
- 425. **La Guette de Saint-Maurice de Vienne.**
- 426. **Les Bessonnnes du Manilier**, 2 volumes.
- 427. **La Dernière Dauphine.**

- 428. En Mateysine.
- 429. Les Légendes du Paladru.
- 430. Le Porteballe de l'Oisans.
- 431. Les Funérailles de la Dauphine.
- 432. La Maison des Iles du Drac, 2 volumes.
- 433. Aventure du Mandrin.
- 434. Le Saut du Moine.
- 435. Emboitage pour les « Nouvelles Dauphinoises ».
- 436. Le Petit-Fils de Bayard, 2 volumes.
- 437. La Chanteuse de Valence.
- 438. La Perle de Trièves.
- 439. Les Diamants noirs.

#### DREVON (FRANÇOIS)

Spécialité de brodequins, alpins et de chasse, imperméables.  
Square des Postes, 4, Grenoble,

- 440. Brodequins alpins, avec crampons mobiles et fixes, pour glacier.
- 441. Chaussons de feutre, pour la neige et le glacier.
- 442. Brodequin, sortant des ateliers de F. DREVON, retrouvé dans les glaciers après la catastrophe de la Meije, le 16 août 1896, ayant appartenu à M. THORANT.
- 443. Panoplie de peau d'ours, tannée, ayant servi à la confection de chaussures.

#### DUHAMEL (HENRY)

Président honoraire de la Section de l'Isère, ancien président de la Société des Touristes du Dauphiné, Gières (Isère).

- 444. En Savoie, types et costumes de femmes de la Savoie. Photogravure extraite de *Au Pays des Alpes*.



445. **Piolet d'Henri CORDIER**, en deux morceaux.  
*Voy. Annuaire du C. A. F., 1885, p. 533.*
446. **Portrait d'Henri CORDIER.**
447. **Corde abandonnée par Boileau de Castelnau**, lors de la première ascension de la Meije occidentale (1877).
448. **Portrait de BOILEAU DE CASTELNAU (1877).**
449. **Tête d'Ursus spelæus**, avec les dents.
450. **Membres inférieurs et supérieurs d'Ursus spelæus.**

## CARTES ET PLANS

451. **Perspective des montagnes qui séparent la vallée d'Aoste du Mont-Blanc et s'étendent du Mont-Maudit jusqu'au Col de la Seigne**, par le capitaine ingénieur topographe ADÈS père. Manuscrit en couleur, de l'an IX, à l'échelle de 6 lignes pour 100 toises (long. 1,50 mètr.)
452. **Carte du Pelvoux.**
453. **Panorama de la Grande-Chartreuse vers l'an 1600.**
454. **Sabaudiaë ducatus, auctore Ægidio Bulionio.**  
*Reproduite dans le Mont-Blanc de Ch. DUBIER.*
455. **Sabaudiaë et Burgundiaë ducatus, auctore Ægidios Bulionio.**
456. **Descrizione del Ducato di Savoia**, par Paulo FORLANI (XVI<sup>e</sup> siècle).
457. **Le Duché de Savoie**, par E. BOISSEAU, 1642.
458. **Le Dauphiné**, par N. DE FER, 1693.
459. **Carte du diocèse de Grenoble**, par DE BEAURAIN (1741).
460. **Carte particulière des Barricades de Suze.**
461. **Carte (manuscrite) des campements avant la prise de Suze**, par M. DE LA FEUILLADE, le 12 juin 1704.

462. **Carte (manuscrite) des frontières d'Exilles et de Fenestrelles**, avec relation de l'affaire du 18 juillet 1747.
463. **Plan (manuscrit) du col de Tende**, levé par Jean-Ant. GRECCO, ingénieur géographe dans le département de la Stura.
464. **Cartes des anciennes propriétés de la Grande-Chartreuse**. Onze reproductions photographiques des originaux conservés aux archives de l'Isère.

## LIVRES

465. **Guide du Haut-Dauphiné**, en collaboration avec MM. COOLIDGE et PERRIN.
466. **Au pays des Alpins**, 1 vol. in-4, illustré, Grenoble, 1899.
467. **Mémoire concernant les frontières du Piémont**, par le maréchal de camp DE LA BLOTTIÈRE.
468. **Description des vallées des Grandes Alpes**, par le marquis DE PEZAY.
469. **Chalets et refuges** dans les Alpes Dauphinoises.
470. **Grenoble** considérée comme centre d'excursions.
471. **The central Alps, of the Dauphiny**, by W.A.B. COOLIDGE, H. DUHAMEL and F. PERRIN, Londres, 1892.

## MÉDAILLES

472. **Paix signée l'an VI**. République française.
473. **Passage du Grand Saint-Bernard**, le 25 floréal an VIII. — L'armée française passe le Saint-Bernard, 28 floréal an VIII.
474. **Sabaudia in Provinciam redacta**, 1690.
475. **Tutela finium. Arx Brigantione condita**, Philippe regente, 1722.



- 476. **Annexion de la Savoie et du Duché de Nice à la France**, 12 juin 1860.
- 477. **Craforo del Cenisio**, 25 décembre 1870.
- 478. **Monts sacrés d'où la France vit naître le soleil avec la liberté**.
- 479. **Club Alpino Italiano**. Congrès international, Turin, 1885.
- 480. **Indépendance italienne**, médaille géographique de la guerre.
- 481. **Exposition internationale de Grenoble**, 1892.
- 482. **In memoriam primæ confederationis Helvetiorum sexto centenario**. 1 Aug. 1891.
- 483. **Catinat**.
- 484. **Masséna**.
- 485. **Cassini**.
- 486. **Chevert**.
- 487. **Vauban**.
- 488. **Maréchal de Villars**.
- 489. **Desaix**.

#### PORTRAITS PHOTOGRAPHIQUES

- 490. **Andreas Maurer**, guide de M. HENRI CORDIER.
- 491. **Jakob Anderegg**, — — —
- 492. **L'abbé Gorret**.
- 493. **L. Vaccarone**.
- 494. **John Ball**.
- 494 bis. **E. Thorant**.

#### AUTOGRAPHES

- 495. **Jean-Antoine Carrel**, guide, mort au Gervin.
- 496. **Abbé A. Chifflet**, mort aux Courtes.
- 497. **M. Cordier**, mort au Plarêt.

- 498. Gény, mort aux Aupillons.
- 499. Louis XIII.
- 500. Louis XIV et Colbert.
- 501. Louis XV et le Duc de Choiseul.
- 502. Maréchal de Bellisle.
- 503. Général Ch. Berthier.
- 504. Maréchal de Berwick.
- 505. Bonaparte.
- 506. Cassini de Thury.
- 507. Catinat, lettre du 21 septembre 1694.
- 508. Catinat, partie supérieure de la lettre annonçant  
au roi la victoire de la Marsaille, 7 septembre  
1693.
- 509. Chevert.
- 510. Kellermann.
- 511. Baron de Ladoucette, préfet des Hautes-Alpes.
- 512. Général Lecourbe.
- 513. Macdonald.
- 514. Maillebois.
- 515. Masséna.
- 516. De Pezay.
- 517. Maréchal de Tessé.
- 518. De Saussure.
- 519. Vauban, plan et manuscrit autographes.
- 520. Villars, naturaliste dauphinois.
- 521. Villars, mémoire sur une montagne des environs de  
Grenoble appelée Niron.
- 522. Maréchal de Villars.
- 523. Description de la vallée du Cluzon, par POLLOY,  
capitaine du génie, Fénestrelle, le 3 thermidor  
an IX.
- 524. Mémoire sur le pays briançonnais.



- 524 bis. État-major de l'armée des Alpes.** Lettre sur papier avec en-tête. Guerre aux tyrans et aux traîtres.
- 525. Donation à la maison de la Val Saint-Hugon** et tous les droits d'Arthaud de Beaumont sur l'Alpe du Sénil, massif de la Chartreuse, le 10 des Kalendes de Juin 1250.

## GRAVURES

- 526. Passage de l'artillerie dans les Alpes en 1701.**  
Gravure par SCHENCK.
- 527. Bataille de Conflans,** le 20 juillet 1709. Gravure par SCHENCK.
- 528. Traversée du Saint-Bernard,** par le duc de Savoie, le 8 juillet 1711, par SCHENCK.
- 529. Vue de Montmélian,** par ISRAËL.
- 530. La Forteresse de Montmélian prise** le 21 septembre 1691. Gravure par LE CLERC.
- 531. Portrait du connétable de Lesdiguières.**
- 532. Le Fusilier Hutinet,** par CHARLET.
- 533. Tirailleur,** par RAFFET.
- 534. Chasseur à pied,** par RAFFET.
- 535. Fusilier de montagne, 1745,** par E. DE MARBOT.
- 535 bis. — — 1758, — —**
- 536. Chasseurs à pied 1786,** par E. DE MARBOT.
- 537. Chasseur du 13<sup>e</sup> bataillon, 1791,** par E. DE MARBOT.
- 538. Légion des Allobroges, 1792,** par E. DE MARBOT.
- 539. Infanterie légère, 1793,** par E. DE MARBOT.
- 540. Chasseurs de Paris, 1796,** par E. DE MARBOT.

## MENUS ILLUSTRÉS DE BANQUETS DES CLUBS ALPINS

- 541. Grenoble. 12 août 1877.** C. A. F.
- 542. Fontainebleau, 10 septembre 1878.** —

- |      |   |          |
|------|---|----------|
| 543. | Artemare, 30 mai 1880.  | C. A. F. |
| 544. | Mens, 17 avril 1881.  | —        |
| 545. | Mont Pilat, 3 juin 1883.  | —        |
| 546. | Villard-de-Lans, 3 juin 1883, dessiné<br>par l'abbé Guétal.         | —        |
| 547. | Aix-les-Bains, 7 septembre 1884.                                    | —        |
| 548. | Uriage, 26 juillet 1885. Gravé sur bois.                            | —        |
| 549. | Briançon, 15 août 1886. Dessiné par<br>E. GUIGUES.                  | —        |
| 550. | Paris, 8 décembre 1887.   | —        |
| 551. | Saint-Étienne, 7 août 1888.   | —        |
| 552. | La Pra, 27 juillet 1889.  | —        |
| 553. | Grenoble, 7 août 1892.  | —        |
| 554. | Bourg-d'Oisans, 14 août 1892. Société des Touristes<br>du Dauphiné. |          |
| 555. | Interlaken, 2 septembre 1878. Club Alpin Suisse.                    |          |
| 556. | Turin, 30 août, 1885. Club Alpin Italien.                           |          |
| 557. | Superga, déjeuner, 31 août 1885.                                    | —        |
| 558. | — diner, 31 août 1885.  | —        |
| 559. | Armée des Alpes, 23 avril 1893. <i>Programme de<br/>Concert.</i>    |          |

### DURÈGNE (ÉMILE)

Ingénieur des télégraphes, vice-président de la Section du Sud-Ouest;  
Cours de Tourny, 34, à Bordeaux.

560. Carte des dunes de la Grande-Montagne ou Forêt usagère de la Teste-de-Buch (Gironde). Levée et dressée à 1/20000<sup>e</sup> par l'auteur, montrant les différences de structure qu'il a, le premier, fait connaître, entre deux âges géologiques distincts des dunes littorales.
561. Refuge du Vignemale. Photographie.



## ESTERNES (COMTE D')

Délégué de la Section de Saône-et-Loire, rue de Grenelle, 122, à Paris.

**562. Échantillons de spath-fluor du Morvan.**

## EURINGER

Membre d'honneur du Club Alpin Français.

**563. Alpes dolomitiques.** Trois photographies (Santwerspitze et Tüningerspitze).

## BROCHURES

**564. Bergfahrten en Dauphiné.****565. Die Graischen Alpen Bergfahrten in der Tarentaise et Maurienne.****566. Die Graischen Alpen, Bergfahrten in Piémont.****567. Bergfahrten in der Penninischen Alpen.****568. Die Pala Gruppe.****569. Berg und Gletscherfahrten in der Mont Blanc Kette.**

## FALQUE ET PERRIN

Libraires-éditeurs, place Victor-Hugo, à Grenoble.

**570. Au pays des Alpains,** par HENRI DUHAMEL, Grenoble, 1899.**571. Nos Alpains,** par TÉZIER, H. SEGOND (Grenoble, 1898).**572. La montagne à travers les âges,** par J. GRAND-CARTERET, Grenoble, 1900.

Voy. classe de la Chambre syndicale de la Librairie.

## FÉDÉRATION DU TRAVAIL CÉVENOL

Envoi de M<sup>lle</sup> Teissonnière, secrétaire de la Fédération,  
à Vallerangue (Gard).

**573. Coussin cévenol** (soieries des Cévennes).

## FERRAND (HENRI)

Avocat, vice-président de la Société des Touristes du Dauphiné.  
à Grenoble.

**574. Dentelle de Tignes.** Une pièce.**575. Entre-deux de Tignes.** Une demi-pièce.

**576. Jouets de Bessans :** Le Diable avec légende. — Le  
Chasseur de Bessans en costume du pays rappor-  
tant un lièvre. — Une Femme de Bessans faisant  
le beurre. — La Bonne du curé à Bessans.

## VOLUMES ET BROCHURES

**577. Le Guide à la Grande-Chartreuse**, 1<sup>re</sup> édition de  
1888 et 2<sup>e</sup> édition de 1889. Grenoble.

**578. La Frontière franco-italienne**, entre le Mont-  
Thabor et le Petit Saint-Bernard. Grenoble, 1894.

**579. Le Massif de la Seigne**, in-8°, Lyon, 1899.

**580. Les Routes des Alpes du Dauphiné**, itinéraires  
avec profils des pentes à l'usage des cyclistes et des  
automobilistes. Grenoble, 1899.

**581. L'Alpinisme**, discours, tirage sur hollande encadré  
de marges teintées, couverture illustrée de HENRY  
DING. Grenoble, 1899.

**582. L'Histoire du Mont Yseran.** Grenoble, 1895.

**583. Une Nuit à l'Hôtel de la Belle Étoile.** Grenoble,  
1896.



- 584. Du Sentiment de la nature et de la fréquentation des montagnes. Grenoble, 1895.
- 585. La Dent du Midi. Lyon, 1897.
- 586. L'Orographie du Dauphiné. Grenoble, 1883.
- 587. L'Orthographe des noms de lieux. Paris, 1882.
- 588. Les Noms des montagnes, 1898.
- 589. Histoire de la chute du Granier en 1248. Paris, 1882.
- 590. L'Exposition Guétal. Grenoble, 1892.
- 591. La Vaudaine. Grenoble, 1879.
- 592. Autour du Pelvoux. Grenoble, 1883.
- 593. Le Massif des Rousses. Grenoble, 1883.
- 594. Le Grand-Veymont. Grenoble, 1881.
- 595. Ascension de Puy-Gris. Grenoble, 1886.
- 596. Le Pays des Causses. Grenoble, 1891.
- 597. A travers les montagnes de la Chartreuse, Genève, 1889.
- 598. Vingt jours dans la Savoie méridionale. Berne, 1879.
- 599. Les Refuges alpins du Pelvoux en 1885.
- 600. Le Col de la Fraîche et la Neige Rouge. Grenoble, 1879.
- 601. Une excursion aux Sept-Laux. Grenoble, 1884.
- 602. La Brèche du Périer. Grenoble, 1897.
- 603. La Dent Parrachée. Lyon, 1895.
- 604. L'Accident de la Meidje. Grenoble.
- 605. Ascension de la Pointe Joanne. Grenoble, 1895.
- 606. Le Congrès d'Annecy. Grenoble, 1876.
- 607. Le Congrès international de Turin. Grenoble, 1886.
- 607 bis. Pratique des agrandissements photographiques. Grenoble, 1898.

608. **Essai d'étude sur les procédés d'illustration.**  
Grenoble, 1899.

## PHOTOGRAPHIES ET DIVERS

609. **La Muraille nord du Mont Viso.**  
610. **La Ciamarella.**  
611. **Le Lac de Plauvinet.**  
612. **Exemplaires Ex-libris.**  
613. **Portrait de Henri Ferrand.**  
614. **Journal des Alpes illustrées.** Notice sur Henri Ferrand.  
615. **Photographies de Refuges et de Guides.**  
(MM. Gaspard, Émile Pic, le père Calet, Néritier dit Lapin d'Abriez.)

## FISHER-UNWIN (T.)

Libraire-éditeur, Paternoster Buildings, 44, Londres,

## LIVRES

616. **Alpine Memories**, par ÉMILE JAVELLE.  
617. **The Karakorams and Kashmir**, par OSCAR ECKENSTEIN.  
618. **Switzerland**, par LINA HUGET et R. STEAD, 1826.  
619. **Life of man on the high Alps**, par ANGELO MOSSO.  
620. **Climbers Guides**, 8 vol.  
621. **Climbing and Exploration in the Karakoram, Himalayas**, par CONWAY.  
622. **Climbing in the Dolomites**, par SINIGAGLIA, 1896.  
623. **Climbs in the New Zealand Alps**, par E. A. FITZGERALD, 1896.  
624. **Annals of the Mont-Blanc**, par CH. MATHEWS.



- 625. **The Yorkshire Romblers' Club Journal**, n° de juillet 1899.
- 626. **An Artist in the Himalayas**, par M<sup>e</sup> CORMIC, 1895.
- 627. **New Climbs in Norway**, par OPPENHEIM, 1898.
- 628. **From the Alps to the Andes**, par MATHIAS ZURBRIGGEN, 1899.
- 629. **Pioneer work in the Alps of New Zealand**, par HARPER, 1896.
- 630. **Ower the Alps on a bicycle**, par ELISABETH ROBINS PENNEL.
- 631. **The Alps from and to end**, par CONWAY.
- 632. **The Early mountaineers**, par GRIBBEL, 1899.
- 633. **Climbing in the Himalaya**, par CONWAY, 1894.
- 634. **The Climbs of Norman Neruda**, 1899.

### FOREL (D<sup>r</sup> F.-A.)

Professeur à l'Université de Lausanne, membre honoraire  
du Club Alpin Français, à Morges (Suisse).

### BROCHURES

- 635. **Les Variations périodiques des glaciers des Alpes**. 4 broch., Berne.
- 636. **Les Variations périodiques des glaciers des Alpes**, avec la collaboration du professeur L. DU PASQUIER, à Neuchâtel, 1894-1899.
- 637. **Instructions pour l'étude des lacs**, Saint-Pétersbourg, 1887.
- 638. **Publications scientifiques**. Lausanne, 1896.
- 639. **Variations périodiques des glaciers**. 3 broch., 1895, 1896, 1897.
- 640. **Jean-Pierre Perraudin (de) Lourtier**. A Lausanne, 1899.

641. **Recherches sur la condensation de la vapeur aqueuse de l'air au contact de la glace et sur l'évaporation**, avec la collaboration de CHARLES DUFOUR. Lausanne, 1871.
642. **Les Expériences à la Fluorescéine**, avec la collaboration de MM. MARTEL et J. VALLOT. Paris, 1898.
643. **Travaux sur les glaciers**. Extraits des *Archives des Sciences physiques et naturelles*. Genève.
644. **La Congélation des lacs suisses et savoyards pendant l'hiver**. Genève.
645. **Les Variations périodiques des glaciers des Alpes**, 1891-1893.

FROCHON (CHARLES)

Quai Saint-Vincent, 33, à Lyon.

PHOTOGRAPHIES

646. **Le Râteau**, pris du Glacier du Mont de Lans.
647. **La Barre des Écrins**, vue des Étages.
648. **La Pointe du Vallon des Étages**, le pic de Louranoure.
649. **Vallée du Vençon** en aval de Saint-Christophe.
650. **Haute Vallée de la Romanche**.
651. **Les Rochers d'Alvans**.
652. **Roche Méane**.
653. **Clôt Chatel**, vue prise des Fétoules.
654. **Val d'Isère et Mont-Pourri**, vue du col des Izerans.
655. **Col de l'Izerans**.
656. **Le Perron des Encombres**.
657. **Route du col de Grimone** (Divis).



- 658. La Grave et le Rateau.
- 659. Route du Lautaret en hiver.
- 660. La Grande-Chartreuse et le Charmant-Som.
- 661. La Grande-Chartreuse.
- 662. La Flégère et l'Aiguille du Chardonnet.
- 663. La Mer de Glace, vue de la Flégère.
- 664. La Haute Maurienne, vue du col du Mont-Cenis.

### FRESHFIELD (DOUGLAS)

Ancien président de l'Alpine Club, membre d'honneur du Club Alpin Français, 1, Dirlie Gardens, Campden Hill, Londres. W.

- 665. Panorama du massif du Kanobenjunga (Himalaya). Photographie de 2<sup>m</sup>,20 sur 0<sup>m</sup>,38.
- 666. Panorama du Caucase central, depuis le Pic oriental de l'Elbrouz (4 900 mèr.).
- 667. Panorama du groupe central de Fytnargyn Ridge.
- 668. Panorama du Caucase et du Swaneia (vallée d'Ingur) depuis la chaîne de Laila (4 100 mèr.).
- 669. 70 photographies reproduites en héliogravure (13×18).

Ces panoramas et photographies ont été exécutés par M. Sella pour M. D. Freshfield, au cours des voyages exécutés sous la direction de ce dernier. Ce sont les illustrations de l'ouvrage publié sous le titre de : *The Explorations of the Caucasus*, by Douglas W. Freshfield... with illustrations by Vittorio Sella. 2 vol. gr. in-4, 1896.

- 670. Carte du Caucase central, à l'échelle du 210 000<sup>e</sup> (en couleur).
- 671. Carte géologique générale du Caucase central, à l'échelle du 210 000<sup>e</sup> (en couleur).

- 672. Carte de la passe Kluklor et des montagnes voisines, au 150 000<sup>e</sup>.**

Ces cartes ont été dressées par M. FRESHFIELD pour le même ouvrage.

### FROIDEVAUX (HENRI)

Secrétaire de l'Office Colonial près la Faculté des lettres de Paris,  
rue Notre-Dame-des-Champs, 12, Paris.

- 673. La Découverte de la chute du Félou (1687).**  
In-8. Paris, 1899.

### FRY

- 674. Petit Herbier des Alpes.**

### GALLAND (CHARLES DE)

Directeur du petit lycée de Ben-Aknoun à Alger, président  
de la Section de l'Atlas du Club Alpin Français.

### LIVRES

- 675. Petits Métiers algériens.**  
**676. Excursion à Bou-Saada et à M'Sila, illustrée par**  
GUIAUCHAIN. Paris.  
**677. Bougie.** Alger, 1895.

### GALLOIS (EUGÈNE)

Rue Saint-Honoré, 408, Paris.

- 678. A travers les Indes, vol. in-8°.** Paris, 1899.  
**679. Au Pays des Pagodes et des Monastères. En**  
**Birmanie, vol. grand in-8°, Paris (1899).**  
**680. Une Visite à l'Ile de Java, brochure.**



- 681. Excursion à la capitale de Tamerlan, Samarkande, brochure.**

**GARRIGOU (D<sup>r</sup> FÉLIX)**

Professeur à la Faculté de médecine, rue Valade, 38, Toulouse.

- 682. Monographie de Bagnères-de-Luchon, T. I<sup>er</sup>,**  
in-8° de 330 pages, coupes géologiques et plans.  
Paris, 1872.

**GAUMONT (L.) ET C<sup>ie</sup>**

Comptoir général de photographie, rue Saint-Roch, 37, Paris.

- 683. Panorama de la chaîne du Mont-Blanc, pris du Brévent.** Agrandissement, long. 1<sup>m</sup>,30, d'un panorama pris par M. J. VALLOT avec la photo-jumelle Carpentier (Chaque cliché  $4,5 \times 6$  est agrandi en  $18 \times 24$ ).
- 684. Amplificateur télescopique,  $18 \times 24$ ,** à deux rapports et à block-system.
- 685. Photo-jumelle Carpentier.**
- 686. Jumelle Elgé, Stéréo-Spido,** appareil fournissant deux images élémentaires  $8 \times 8$  à double décentrement ou simplement décentrées dans le plan vertical, pour le cas des monuments élevés.
- 687. Spido,  $9 \times 12$ ,** à décentrement et à visée simplifiée et automatique; détective avec magasin indépendant à répétition.

**GAUTHIER (J.)**

Trésorier de la Section de l'Isère, rue de Bouvre, à Grenoble.

- 688. En Montagne.** Volume in-8°, illustré de nombreuses reproductions photographiques. Grenoble, 1897-1898.

689. **Le Moniteur dauphinois**, publié sous la direction de MM. J. GAUTHIER et Henri ROUSSET.
690. **Articles intéressant la Montagne; Croquis alpestres et Itinéraires d'ascensions**, par M. J. GAUTHIER. Grenoble, 1900.

## GILETTA

Photographe-paysagiste-éditeur, rue de la Paix, 9, Nice.

## PHOTOGRAPHIES

691. **Panorama du Revard**, chaîne du Mont-Blanc.
692. **Panorama de Chamonix** : la Mer de Glace.  
— — le Mont-Blanc.
693. **Panorama d'Aix-les-Bains** : vue générale.  
— du lac du Bourget et de la Dent du Chat.
694. **Panorama du Lac d'Annecy** : village de Talloires.  
— — le Grand lac.
695. **Panorama de Nice**, vue générale.
696. **Panorama de Cannes** : château Saint-Honorat.  
— — vue prise de la Californie.
697. **Panorama de Beaulieu**, vue générale.
698. **Panorama de Grasse**.
699. **Panorama de Monte-Carlo** : casino et jardins.
- 699 *bis*. — — théâtre et jardins.
700. **Album photographique** renfermant des vues des environs de Nice, d'Entrevaux, de Saint-Martin-de-Vésubie, des bords de la Lanne, de la chaîne des Alpes, de la vallée de la Roya, de la vallée du Var, des gorges de Daluis, de la Roquette, du Saut du Loup et des gorges de Saône.

## POSITIFS SUR VERRE

701. **Les bords de la Lane** (sur quatre positifs).



702. Vallée de la Vésubie, cascade du Boréon.  
 703. Ligne du Sud de la France, village de Gilette.  
 703<sup>A</sup>. — — — Malausséna.  
 703<sup>B</sup>. — — — Touet-de-Breuil.  
 703<sup>C</sup>. — — — La Roquette.  
 703<sup>D</sup>. — — — Saint-Jeannet.  
 704. La Bollène, vallée de la Vésubie.  
 705. Le Mont Brecks et la Chaîne des Alpes.  
 706. Vallée du Var, gorges de Daluis.  
 707. Sospet, le Vieux Pont.  
 708. Fontan, vallée de la Boya.  
 709. Gorges du Loup (sur deux positifs).

## GINET (J.)

Horticulteur-pépinieriste, Croix-Rouge, Grenoble (Isère).

710. Catalogue spécial de plantes alpines et vivaces, de fougères rustiques, d'arbustes et de conifères, de rocailles, de plantes aquatiques, de graines de plantes alpines et diverses. Grenoble, 1891.  
 711. Les Plantes ornementales dans les stations élevées de Grenoble (brochure). Grenoble, 1899.

## GRANJEAN (C.)

Inspecteur des Forêts, Bordeaux.

712. Les Landes et les Dunes de Gascogne. In-8°. Bordeaux, 1896.

GRATIER (ALEXANDRE) ET C<sup>ie</sup>

Librairie Générale, Grand'rue, 23, Grenoble.

713. Les Montagnes de la Grande-Chartreuse. In-4 illustré en phototypie, par Henri FERRAND, 1899.

- 714. Belledonne et les Sept-Laux.** Uriage et Allevard. In-4, par HENRI FERRAND.
- 715. Suite des Montagnes de la Grande-Chartreuse.**
- 716. Routes des Alpes du Dauphiné itinéraires avec** profils des pentes au 100,000<sup>e</sup>. Album illustré, par HENRI FERRAND, avec le concours de G. FAURE et E. DUCHEMIN. Grenoble, 1899.

## MONOGRAPHIES ILLUSTRÉES DES ALPES

- 717. Le Palais de Justice de Grenoble,** par E. REMY, 1897.
- 718. Le Pelvoux,** par SAINT-ROMME, 1896, avec carte de P. GUILLEMIN et L. LAERDERICH.
- 719. L'Oisans,** par SAINT-ROMME, 1893.
- 720. L'Académie Delphinale en Provence,** par Samuel CHABERT, 1899.
- 721. La Vallée de l'Ubaye.** Vallée de la Barcelonnette, par ARNAUD.
- 722. Monographie de Nyons,** par E. REMY.
- 723. Géographie de l'Isère,** par JOUAN DE LANFROY.
- 724. Guide du haut Dauphiné,** par COOLIDGE, DUHAMEL et PERRIN. In-18 et supplément.
- 725. Grenoble et les Alpes,** 1897, par Jules REY.
- 725 bis. Routes des Alpes du Dauphiné et de la Savoie.** — Profil des pentes des routes alpestres depuis Genève jusqu'à Gap, Die et Barcelonnette, par HENRI FERRAND, DOLIN, REVEL.
- 726. Bibliographie Dauphinoise et Alpine,** par M. Jules REY, 1900.
- Voy. Classe 13, librairie.



## GUÉBHARD (A.)

Agrégé de physique de la Faculté de médecine, secrétaire perpétuel de la Société des lettres, sciences et arts des Alpes-Maritimes à Nice.

- 727. Carte géologique détaillée sur levés au 100,000<sup>e</sup> de la feuille de Nice, S.-O.**

## GUÉRY (A.)

Secrétaire-adjoint de la Société des peintres de montagne,  
rue de Rome, 135 bis, Paris  
et villa des Fleurs, à Pongirard, par Bourgogne (Marne).

- 728. Une Relique.** Fragment de la corde rompue dans la catastrophe de la première ascension du Cervin, le 14 juillet 1865.

Donné à M. A. Guéry, en 1878, par son guide Peter Taugwalder, un des survivants de la catastrophe.

## GUÉVEL (PAUL)

Pharmacien de première classe, rue Saint-Dizier, à Nancy.

- 729. Plan en relief du massif du Hohneck au 250 000<sup>e</sup>.**

## GUILLEMIN (PAUL)

Membre honoraire de la Direction Centrale,  
président d'honneur de la Section  
de Briançon, rue Théodore, 30, à Billancourt (Seine).

## ASSIETTES AVEC INSCRIPTIONS

- 730. « Lævavi oculos meos in montes ». Ps. 120.**  
**731. « Villarsius Pater plantarum », 1812.**  
**732. Le Victor Hugo du Briançonnais.**

- 733. Le Colonel de Rochas.
- 734. Exaltation de l'abbé Guétal.
- 735. La Meidjo.
- 736. Du Luxembourg au Pelvoux.
- 737. Briançon et Sion surpassaient les Citez.

GÜSSFELDT (Dr PAUL)

Membre d'honneur du Club Alpin Français, Beethoven Strasse, 1,  
Berlin N. W.

- 738. Cartes diagrammes au 150 000<sup>e</sup>, des montagnes de Zermatt, du groupe de la Bernina et du groupe du Mont-Blanc.
- 739. Carte en couleurs, au 125 000<sup>e</sup>, du groupe du Mont-Blanc.
- 740. Phototypies extraites de son livre *Der Montblanc* : le Matterhorn, vu du Riffel-Alp; le Matterhorn, vu de la Stockje-Hütte; la Dent du Géant et les Grandes-Jorasses, en janvier; le contrefort de Péteret, depuis le Mont-Blanc de Courmayeur jusqu'à l'Aiguille Noire du Péteret; les Rochers Rouges et la calotte du Mont-Blanc; les parois de la Brenva et du Mont-Blanc (3 vues).
- 741. Vingt héliogravures (16×24) des hautes Andes du Chili et de la République Argentine.
- 742. Photographie du col du Lion et du Pic Bernina.
- 743. Panoramas photographiques de la chaîne du Mont-Blanc, du côté du glacier de la Brenva et du glacier de Miage.
- 744. Cartes itinéraires du Maipo et de l'Aconcagua (Chili et République Argentine).



GUYOT-TARBÉ (M<sup>me</sup>)

A Sens (Yonne).

## GUIDES MIRIAM

- 745. Grand Canary.
- 746. Le Centre.
- 747. Causses et Cañons du Tarn.
- 748. Les Pyrénées (Partie occidentale).
- 749. Pays normands.
- 750. Le Briançonnais.
- 751. Lamalou-les-Bains.
- 752. Saint-Michaels Mount.
- 753. Guide du Touriste dans le Briançonnais.
- 754. Grand Canrayand of the town of Las Palmas.
- 755. Sens et environs, par Paul HEURÉ.
- 756. Ville d'Orléans.
- 757. Guide de Bourbon-l'Archambault.
- 758. Vingt-quatre heures au Mont Saint-Michel.
- 759. D'Évaux-les-Bains.
- 760. La Bourboule.
- 761. Quinze Phototypies tirées des Guides et des Itinéraires illustrés de Miriam.

## HABI (JOSEPH)

Rédacteur au ministère des Travaux publics, avenue du Maine, 27, Paris.

- 762. Le Lac de Caïllaouas (Hautes-Pyrénées) et l'utilisation des eaux du lac pour l'alimentation de la Neste, 6 photographies : Lac de Caïllaouas (déversoir naturel); — Glacier des Gourgs-Blancs et cône de déjection; — Creusement d'un déversoir artificiel (le chantier); — Creusement d'un déver-

soir artificiel (la maison du personnel); — La Laquette pendant l'exécution des travaux; — Prise d'eau du canal de la Neste près Sarrancolin.

- 763. Un Tour dans les Pyrénées;** 6 photographies : Route de Pierrefitte à Gavarnie; — Vallée de Luz. — Village de Saint-Sauveur; — Le Chaos (entre Saint-Sauveur et Gèdre); — Le Lac de Gaube; — La Cascade du Lys (près de Bagnères-de-Luchon).

### IMFELD (XAVIER)

Membre d'honneur du Club Alpin Français, ingénieur à Zurich (Suisse).

- 764. La Chaîne du Mont-Blanc,** carte au 50 000<sup>e</sup> dressée sur l'ordre d'Albert Barbey, par X. Imfeld, d'après les relevés de Louis Kurz. Carte en couleurs, 1896.

- 765. Relief du Matterhorn,** à l'échelle du 5 000<sup>e</sup>.

- 766. Vue générale du sommet du Mont-Blanc** (4,810 mèt.). Manuscrit original du panorama, de 3<sup>m</sup>,20 sur 0<sup>m</sup>,32 (publié en réduction par le Club Alpin Suisse en 1894).

Voy. Village Suisse.

### JACOT-GUILLARMOD (Dr)

Corsier, près Genève (Suisse).

- 767. Photographies des Cabanes et Refuges** élevés par le Club Alpin Suisse, réunis en trois tableaux.
- 768. Album des Refuges** du Club Alpin Suisse.

### JANET (A.)

Ancien ingénieur de la Marine, rue des Volontaires, 29, Paris.

- 769. Collection de papillons** des hautes régions montagneuses (6 vitrines) : Chaines du Laos, du Tonkin;

— Thibet, Chine, Japon, Sibérie ; — Montagnes Rocheuses, Andes, Cordillères ; — Montagnes de Cuba ; — Montagnes de l'Europe ; — Thian-Chan, Pamir, Himalaya ; — Montagnes de l'Inde.

## JOANNE (PAUL)

Publiciste, membre de la Direction Centrale, secrétaire des séances,  
rue Soufflot, 16, Paris.

### LIVRES

- 770. Dictionnaire**, géographique et administratif, de la France et de ses colonies en 5 volumes gr. in-4°.
- 771. Guides Joanne** : la Savoie.
- |   |   |                                   |
|---|---|-----------------------------------|
| — | — | les Pyrénées, partie orientale.   |
| — | — | les Pyrénées, partie occidentale. |
| — | — | le Dauphiné.                      |
| — | — | la Franche-Comté et le Jura.      |
| — | — | la Bourgogne et le Morvan.        |
| — | — | l'Algérie et la Tunisie.          |
| — | — | Les Cévennes.                     |
| — | — | La Corse.                         |
| — | — | Les Vosges et l'Alsace.           |
- 772. Guides Diamant** : Pyrénées.
- |   |   |              |
|---|---|--------------|
| — | — | le Dauphiné. |
|---|---|--------------|

### PHOTOGRAPHIES

- 773. Adolphe Joanne**, président honoraire du Club Alpin Français, — Portrait.
- 774. Vues** : La crevasse. Ascension du Mont-Blanc. — Séracs des Bossons. — Séracs du Géant, photographies de Bisson frères.



KNECHT (CHARLES) ET C<sup>ie</sup>

Maison d'équipement alpestre, à Berne.

- 775. Cape norvégienne.
- 776. Chapeau du Spessart « Leporin ».
- 777. Béret basque.
- 778. Bonnet à neige en laine.
- 779. Guêtres de toutes couleurs, avec ou sans bordure de cuir.
- 780. Demi-guêtres et bandes molletonnées.
- 781. Chaussettes et bas, en laine, en poil de chèvre et en bourre.
- 782. Manchettes et gants en laine.
- 783. Chemise en laine avec col et pochette.
- 784. Col et chemisette en laine.
- 785. Surater noir, gris et blanc.
- 786. Pantalon à genouillères.
- 787. Bretelles touriste, porte-pantalons.
- 788. Jaquette en loden d'hiver et d'été.
- 789. Pèlerine en caoutchouc noir.
- 790. — en loden de poil de chameau.
- 791. — en toile imperméable.
- 792. Souliers de montagne pour hommes et dames.
- 793. — de grimpeurs et de touristes.
- 794. — finlandais.
- 795. Sac à bretelles 55 × 44.
- 796. Poche de sûreté.
- 797. Étui de voyage « Couvert pliant ».
- 798. Couteau et fourchette en pochette.
- 799. Couteau de touriste, de chasseur et d'officier.
- 800. Ciseaux de touriste.

- 801. Fourneau de poche.
- 802. Thermomètre, boussole et clinomètre.
- 803. Pharmacie de poche, grand et petit format.
- 804. Capsule de savon et carnet de papier savon.
- 805. Paire de raquettes et de patins.
- 806. Sac-lit imperméable, modèle Wagner.
- 807. Brancard pour malade.
- 808. Bâton de montagne, hachette à glace et piolets.
- 809. Skis et bâton pour skis.
- 810. Sac à provisions de différentes grandeurs.
- 811. Poche à blanchissage et sac de transport.
- 812. Sacs en filet, brun et gris.
- 813. Crampons à 4, 6, 8 pointes.
- 814. Pochette à crampons.
- 815. Lanternes « Excelsior Lux » grande et petite.
- 816. Cordes de 15 et de 20 mètres.
- 817. Ceintures de glacier, pour hommes et dames.
- 818. Cerceau en corde.
- 819. Crochets.
- 820. Lunettes de glacier, avec ou sans étui.
- 821. Appareils pour mire.
- 822. Voile et masque pour glacier.
- 823. Boîte à sel et à poivre.
- 824. Gobelets en aluminium et en papier imperméable.
- 825. Coupe en nacre.
- 826. Gourdes et flacons en aluminium.
- 827. Pochettes transparentes pour cartes.
- 828. Épingles et agrafes de sûreté.
- 829. Crochets de touriste.
- 830. L'Ami du touriste.

LAFONTAINE (C<sup>A</sup>M.)

Ingénieur-opticien, rue de la Paix, 24, Paris.

- 831. Plaid.
- 832. Baromètre enregistreur.
- 833. Sac tyrolien.
- 834. Alpenstock.
- 835. Réchaud.
- 836. Havresac.
- 837. Thermomètre.
- 838. Lanterne pliante.
- 839. Corde en chanvre de manille.
- 840. Lunette de glacier.
- 841. Piolet.

Objets exposés sur la plate-forme du Panorama du Mont-Blanc.

LAMARCHE (C. D<sup>E</sup>)Secrétaire général de la Société Centrale d'Aquiculture  
et de Pêche, à Paris.

- 842. Les Plantes d'eau douce, la description des  
plantes vivant dans les lacs et les rivières de la  
montagne et de la plaine; in-8, Paris, 1894.

LECARME (J<sup>E</sup>A<sup>N</sup>)

Licencié ès sciences physiques, préparateur à l'hôpital Saint-François.

ET

LECARME (L<sup>O</sup>U<sup>I</sup>S)Élève à l'École centrale des Arts et Manufactures,  
rue de Fleurus, 35, Paris.

- 843. Panorama du Mont-Blanc, pris du Grand Plateau  
(photographies).



844. **Trente-huit photographies** du Cervin, du massif et du sommet du Mont-Blanc, des glaciers d'Otemma et du Görner, du Vignemale, de l'Ardiden, du Mont-Perdu, de Gavarnie, etc.
845. **Six photographies** de l'Observatoire de M. Vallot au Mont-Blanc (4,350 m.) : Salle des appareils, chambre du directeur, salle des guides, expériences de télégraphie sans fil.
846. **Poste de télégraphie** sans fil, avec radio-conducteur Branly, ayant servi pendant 10 jours aux expériences du mois d'août 1899 entre Chamonix et l'Observatoire de M. Vallot au Mont-Blanc (10 kilomètres).
847. **Interrupteur Pilon**, système Lecarme, pour la télégraphie sans fil à grande distance.
848. **Interrupteur Léger**, pour distances plus faibles.
849. **Appareil d'induction**, producteur des ondes électro-magnétiques.
- Ces deux derniers appareils forment les organes essentiels du poste transmetteur du télégraphe sans fil.
850. **Photographie** représentant le nouveau récepteur transportable des frères Lecarme. (Système utilisable pour les postes de chasseurs alpins, les observatoires de montagne, etc.)
851. **Positifs sur verre** : Dent de Morcles; — Dent du Midi, vue de Morcles; — Panorama du Cabaliros (Pyrénées); — Vallée de Marcadau (Pyrénées); — Vignemale, vu du col d'Estom (Pyrénées); — Panorama pris du sommet du Vignemale (Pyrénées); — Cascade du pont d'Espagne (Pyrénées); — Lac de Gaube (Pyrénées); — Cirque de Gavarnie (Pyrénées); — Cascade de Lutour (Cauterets); — Vallée de Cambasque, vue du Pégùère (Pyrénées); — Puy de Sancy en hiver, Auvergne; — Dent de Morcles, vue du ravin de la Dent du Midi (Suisse); — Ai-

guille des Grands-Mulets, au Mont-Blanc ; — Péguère (Pyrénées).

Voy. Beaux-Arts.

### LEMERCIER (JOSEPH)

Membre de la Direction Centrale, secrétaire des séances,  
rue de Lille, 75, à Paris.

#### PHOTOGRAPHIES

**852. Les Chasseurs Alpins en manœuvre :** Passage du Col de la Vanoise par Félix FAURE, Président de la République (août 1897). Vingt-six photographies dans un tourniquet et six photographies coloriées.

**854. Modèle de Refuge** en bois.

**855. Chaîne du Mont-Blanc**, vue du glacier du Tacul.

### LE MUET (LÉON)

**856. Vue du Mont-Blanc**, prise du jardin (photographie).

### LE PILEUR (D<sup>r</sup> L.)

Rue de l'Arcade, 15, Paris.

**857. Baromètre** porté par le D<sup>r</sup> A. LE PILEUR dans l'expédition scientifique de Bravais, Martins et Le Pileur (juillet-août 1844).

**858. Photographie** du D<sup>r</sup> A. LE PILEUR en 1856.

**859. Piolet** du D<sup>r</sup> A. LE PILEUR.

### LINDENFELDER (LUC)

Tailleur à Lunéville (Meurthe-et-Moselle).

**860. Cinq mannequins** d'hommes, habillés de molleton « Lunéville » pour excursions de chasse et sport.

861. **Deux mannequins** de femme, habillés de molleton « Lunéville » pour excursion, chasse et sport.

### LORY

Secrétaire des séances de la Section de l'Isère,  
rue des Alpes, 6, Grenoble.

862. **Portrait de Charles Lory** (photographie), doyen de la Faculté des sciences de Grenoble, ancien président de la Section de l'Isère.
863. **Carte géologique** (original manuscrit) du Dauphiné, par Charles LORY, sur les deux feuilles de la carte de Boureit (Oisans et Briançonnais).

### LOURDE-ROCHEBLAVE (ALBERT)

Administrateur de la Section du Sud-Ouest, rue du Jardin-Public, 28,  
à Bordeaux.

864. **Tableaux** graphiques et photographies concernant l'Observatoire météorologique de Gavarnie (Hautes-Pyrénées).
865. **Photographies** du Refuge « Lourde-Rocheblave ».

### MALLOIZEL (R.)

Professeur au collège Chaptal, délégué de la Section du Sud-Ouest près la Direction Centrale, membre du Comité de la Section de Paris.

866. **Album** de photographies 30  $\times$  40 : Caravanes d'excursions scolaires (janvier 1899, avril 1900), dirigées par M. R. MALLOIZEL.
867. **Stéréoscope américain** contenant 50 vues sur verre prises dans les excursions dirigées par M. R. MALLOIZEL (1899-1900).



- 868. Huit positifs** sur verre  $9 \times 12$ : Glaciers du Valais, Aubeterre; la Lèche, vue des sources de la Touvre.

### MARTEL (ÉDOUARD-ALFRED)

Président d'honneur de la Section de la Lozère et des Causses,  
Secrétaire général de la Société de Spéléologie, rue Ménars, 8, à Paris.

- 869. Carte du Trayas** (Var), au 20,000<sup>e</sup>, Paris, 1897.

- 870. Plans et coupes** de cavernes, abîmes et rivières souterraines.

Voy. classe 14, Géographie, et classe 63, Mines.

- 871. Photographies souterraines** au magnésium; Grotte de Dargilan (Lozère); — l'Aven Armand (Lozère); — Padirac (Lot), en épreuves  $8 \times 9$  et en agrandissements  $24 \times 30$ , obtenus avec la jumelle Bellieni et la lampe Nadar.

Voy. Projections au Palais de l'Optique.

- 872. Spécimens** (avant la lettre) d'héliogravures de l'ouvrage « le Massif de la Bernina », par A. LORRIA et E.-A. MARTEL (Zurich, 1895).

### LIVRES

- 873. Les Cévennes**, vol. gr. in-8°, Paris, 1890.  
**874. Les Abîmes**, vol. gr. in-8°, Paris, 1894.  
**875. L'Islande**, vol. in-8°, Paris, 1897.  
**876. Le Trayas**, vol. in-8°, Paris, 1899.

### MATHEWS (CHARLES)

Ancien président de l'Alpine Club, membre honoraire  
du Club Alpin Français.

The Hurst, Four Oaks, near Birmingham (Angleterre).

- 877. Six Héliogravures** représentant le Mont-Blanc, vu du Brévent, de l'Aiguille du Midi, des Grandes-

Jorasses, de l'Herbetet et de la Noire; extraites de l'ouvrage suivant :

- 878. The Annals of Mont Blanc**, a monograph, by CH. EDW. MATHEWS. 1 vol. in-8°, Londres, 1898.

## MORENO

Membre d'honneur du Club Alpin Français, directeur du Musée anthropologique, à Buenos-Ayres (République Argentine).

- 879. Quatre Panoramas** de la Patagonie et de la République Argentine. — Photographies de 1<sup>m</sup>,80 sur 0<sup>m</sup>,32; — 1<sup>m</sup>,15 sur 0<sup>m</sup>,42; — 4<sup>m</sup>,30 sur 0<sup>m</sup>,53.

## MEYS (M.)

Photographe, boulevard Daunou, 67, Boulogne-sur-Mer.

### PHOTOGRAPHIES

- 880. Le Mont-Perdu**, le Cylindre et le Lac Glacé (vue prise de la Brèche de Tuquerouye).
- 881. Le Lac Glacé** du Mont-Perdu.
- 882. La Pique-Longue** du Vignemale.
- 883. Un Guide** de Gavarnie.
- 884. Le Refuge** de Tuquerouye, au Mont-Perdu.
- 885. Tourniquets contenant vingt agrandissements photographiques** : Le Glacier du Gabiétou; — Le lac de Gaube; — Vallée du Bastan et maison de Traindariou. — Le Cirque de Gavarnie; — La Prade Saint-Jean et le Cirque de Gavarnie; — Gorge de Gavarnie et pont de Bareille; — En Aragon: le village espagnol de Torla; — Vallée du Bastan, le plateau de Lienz; — Au Vignemale: la grotte de Bellevue; — Vallée du Bastan: la maison de Tournaboup. — Au port de Gavarnie: vues

sur le bassin de Boucharo ; — Pont de neige dans le cirque de Gavarnie ; — Vallée du Bastan ; dans la forêt d'Artigou ; — Au Vignemale : le col de Cerbillonna ; — Gavarnie et le Sécugnac ; le sommet du Vignemale ; — Observatoire du Pic du Midi de Bigorre ; — Gavarnie et le Marboré ; — La gorge d'Ossoue ; — La chaîne des Pyrénées, prise de l'Observatoire du Pic du Midi de Bigorre.

### COUPRÉE (MOREL)

rue Molière, 1, Grenoble.

- 886.** Corde à laquelle étaient attachés Thorant et Payerne lorsqu'on a retrouvé leurs corps au pied de la Meije.
- 887.** Lettre de Thorant.

### MOSSO (ANGELO)

Recteur de l'Université de Turin, membre d'honneur du Club Alpin Français, rue Madame-Cristine, 34, Turin.

- 888.** *Fisiologia del Uomo sulle Alpi*, 2<sup>e</sup> édition, 1 vol. in-8°, 1898 — Éditions italienne, anglaise et allemande.
- 889.** Photographies et graphiques obtenues dans l'expédition scientifique au Mont-Rose (Cabane Regina Magherita) décrite par l'auteur dans l'ouvrage précédent ; Détermination de l'acide carbonique expiré à 4,560 mèt. — Respiration à 4,560 mèt. pendant un évanouissement ; pendant le sommeil ; chez un homme atteint de pneumonie. — Périodes dans les mouvements respiratoires.
- 890.** Changement de position du cœur dans les ascensions. — Fatigue des muscles respiratoires ; graphiques sphymographiques de la pression du



sang. — Périodes de la respiration et de la pression du sang comparées, au Mont-Rose. — Tracé de la fatigue à l'ergographe.

**891.** Expéditions de M. de La Pierre au Mont-Rose, en 1820 (1<sup>re</sup> ascension) et 1824.

**892.** Dessin du Mont-Rose (en couleur).

**893.** Croquis du Grand Plateau du Mont-Rose.

**894.** Rapport à l'Académie des sciences de Turin sur ce voyage.

Voy. Italie.

## MUSÉUM D'HISTOIRE NATURELLE DE GRENOBLE

### COLLECTION D'ANIMAUX NATURALISÉS

**895.** Lagopède (perdrix blanche), état estival.

**896.** Tétra mâle (coq de bruyère).

**897.** Bartavelle.

**898.** Gélinoite.

**899.** Choquard.

**900.** Casse-noix.

**901.** Bec croisé.

**902.** Merle à plastron.

**903.** Martinet alpin.

**904.** Merle de roche.

**905.** Merle bleu.

**906.** Tichodrome.

**907.** Accenteur.

**908.** Vinerolle.

**909.** Cincle.

**910.** Marmotte.

**911.** Lièvre blanc (pelage d'hiver).

**912.** — ( — d'été).

## PAILLON (MAURICE)

Secrétaire général de la Section de Lyon,  
à Oullins (Rhône).

- 913. **Piolet** (modèle de l'Ingénieur Brouzet), modifié sur les indications de M. PAILLON (modèle léger (1,450 grammes), pour dames ou jeunes garçons.
- 914. **Raquettes** pour grandes altitudes et fortes pentes, modèle de MM. CAMUS et PAILLON (poids 450 grammes; axe  $0,36 \times 0,32$ ).
- 915. **Raquettes** ordinaires (modèle Tyrolien), poids 860 grammes, axe de  $0,35 \times 0,32$ .
- 916. **Cartes Esquisses** orohydrographiques du massif de Péclet (Tarentaise et Maurienne), dressées au 50,000<sup>e</sup> par M. PAILLON.

## PAYOT (ÉDOUARD ET GUSTAVE)

Fabricants d'objets en corne, à Chamonix (Haute-Savoie).

- 917. **Dix-huit objets** en corne : tasses, salières, porte-allumettes, cornes d'appel.

## PAYOT (VENANCE)

Naturaliste, à Chamonix (Haute-Savoie).

- 918. **Florule** du Mont-Blanc, 1 vol. in-12.
- 919. **Musciniées** des Alpes Pennines, 1 broch. in-12.
- 920. **Énumération** des lichens des Grands-Mulets. Brochure.
- 921. **Statistique minéralogique** des roches de la chaîne du Mont-Blanc. Brochure.
- 922. **Guide** autour du Mont-Blanc, 1 vol. in-12.

## PÉRILLAT (H.)

Fabrique de baromètres anéroïdes, rue Clavel, 20, Paris.

**923. Baromètres altimétriques et orométriques de haute précision.**

**924. Thermomètres métalliques et hygromètres.**

## PÉRIN (LOUIS)

Architecte, rue des Écoles, 8, Paris.

**925. Projet de station du Club Alpin Français dans un grand centre d'excursions.**

PERRON (F<sup>d</sup>)

A RAEPSAET, successeur, Manufacture de chaussures.  
rue Combes, 6, Paris.

**926. Brodequins et bottes de montagne et de marche, de forme rationnelle, à tige d'une seule pièce, lacés en dehors.**

## PEYROUZE (PAUL)

Administrateur de la Section de la Drôme, place de la République, 6,  
à Valence (Drôme).

**927. Dix-huit Photographies :** Gorges de la Bourne ; — Route forestière de Lente ; — Pont de Goule-Noire ; — Route des Goulets : la Roche Fendue ; — Vallée de Charranche.



## PIC (ÉMILE)

Guide de 1<sup>re</sup> classe, à la Grave.

- 928. Groupe de cristaux** de quartz hyalin (variété basoïde) recueillis à Peyron d'Aval, près de la Grave (Hautes-Alpes).

## PRIVAT (PAUL-ÉDOUARD)

Libraire-éditeur, Trésorier de la Section des Pyrénées Centrales,  
rue des Tourneurs, 45, à Toulouse.

- 929. Description géologique et paléontologique des Pyrénées de la Haute-Garonne**, par A. LEXMERIE. 1 vol. gr. in-8 et atlas pet. in-4 obl.
- 930. Carte géologique** du département de la Haute-Garonne au 200,000<sup>e</sup>. Toulouse, 1881.
- 931. Revue des Pyrénées et de la France méridionale**, organe de l'Association pyrénéenne et de l'Union des Sociétés savantes du Midi.

Le tome XI (1899), renferme le compte rendu analytique du XXXVII<sup>e</sup> congrès des Sociétés savantes de Paris et des départements, tenu à Toulouse pendant le mois d'avril 1899.

RACINE (D<sup>r</sup> HENRY)

Médecin-consultant, rue Sylvie, à Luchon  
et rue d'Aubuisson, 13, à Toulouse.

## LIVRES ET BROCHURES

- 932. Cagots et Lépreux**. Luchon, 1892.
- 932 bis. Les Sources sulfurées de Luchon**. Nouvelle sulfurométrie; comparaison entre les diverses Eaux sulfurées des Pyrénées françaises. Luchon, 1893.

- 933.** *Étude climatologique, hydrologique et thérapeutique de Bagnères-de-Luchon.* 1 vol. in-4, Toulouse, 1893.
- 933 bis.** *Le Débit des sources sulfurées de Bagnères-de-Luchon.* Toulouse, 1894.

## REBATTET (VICTOR-ANTOINE)

Sellier, rue Saint-Jean, 24, Nancy.

- 934.** *Trois Sacs de touriste, de divers modèles.*
- 935.** *Deux Isolateurs en osier.*
- 936.** *Une Gourde en caoutchouc.*
- 937.** *Une Courroie porte-bagage.*

## REGAD (ALBERT)

Secrétaire-adjoint archiviste de la Section du Haut-Jura  
et président du Photo-Club du Haut-Jura, rue des Prés, à Saint-Claude.

- 938.** *Carte des environs de Saint-Claude, photographie d'une gravure.*
- 939.** *Photographies des environs de Saint-Claude, dans un cadre : Vue générale de Saint-Claude, Pont suspendu, Gorges d'Étables, Route du Col et Col de la Faucille, Sommet et Massif de la Dôle (1,680 mètres), Vallée de Bienne, Massif du Cret-Surmontan, Cascade de la Queue de Cheval, Vallée supérieure de Mijoux, Vieux pont de Lison, Cirque des Foules, Vallée des Foules, Cascade des Combes, Sept-Moncel vu des hauts plateaux du Jura.*

## REGAUD (CLAUDIUS)

Quai de la Guillotière, 4, Lyon.

- 940.** *Peau et cornes de bouquetin, du massif du Grand Paradis.*

## REGUIS

Avocat général près la Cour d'appel, président de la Section de Rouen,  
quai du Havre, 8, Rouen.

- 941. Cristal de quartz enfumé**, trouvé au col d'Argentière en 1882 (pièce de grande dimension).

## RÉVOLLE (LOUIS)

Conservateur du Muséum d'Histoire naturelle, rue Dolomieu, Grenoble.

## BROCHURES

- 942. Recherches** sur les mammifères et oiseaux des Alpes.  
**943. Le Muséum** d'histoire naturelle de Grenoble.  
**944. Promenade** dans la galerie du Muséum de Grenoble.

## REVOL

Rue Grenette, 17, Grenoble.

## ARTICLES DE VOYAGE

- 945. Trois Sacs** tyroliens.  
**946. Sac** de touriste rigide.  
**947. Sac** percepteur.  
**948. Filet** chasseur.  
**949. Corde** d'aloès.  
**950. Deux Gourdes** en aluminium, dites bidons.  
**951. Trois Peaux** de bouc, habillées en maroquin.  
**952. Trois Peaux** de bouc, non habillées en maroquin.  
**953. Trois Gourdes** en courge.  
**954. Gourde** en verre recouvert en feutre.  
**955. Gourde** en verre, forme jumelle.



- 956. Quatre Piolets.
- 957. Deux Paniers buffets.
- 958. Trois Pharmacies.
- 959. Quatre Couverts de voyage.
- 960. Quatre Flacons en verre, dessus en cuir.
- 961. Deux Flacons en métal anglais.
- 962. Quatre Flacons en aluminium.
- 963. Deux Quarts en aluminium.
- 964. Gobelet pliant en aluminium.
- 965. Deux Gobelets pliants en métal anglais.
- 966. Quatre Tasses en cuir.
- 967. Deux Coupes en nacre.
- 968. Deux Boîtes à sandwich en aluminium.
- 969. Deux Boîtes à beurre.
- 970. Deux Boîtes à sel et poivre.
- 971. Deux Boîtes pour tout usage.
- 972. Quatre Écales à œufs.
- 973. Quatre Assiettes en aluminium.
- 974. Réchaud.
- 975. Deux Nécessaires de toilette de poche.

### RICHARDSON (Miss K.)

Saint-Wulstains Great Malvern, Angleterre.

- 976. Collection de pierres de quelques-uns des sommets gravés par Miss Katharina Richardson : Tour Ronde, Aiguille de Talèfre, Mont Mallet, Aiguille de Rochefort, Aiguille des Charmoz (plus haute pointe), Arête des Charmoz, Grand Dru (3 pierres), Petit Dru (2 pierres), Aiguille de Bionnassay, les Périades (2 pierres), Grandes Jorasses, Aiguille Noire de Péteret (2 pierres), Dent du Géant (2 pierres), la Nonnette, Aiguille de Blaitière (pointe supérieure

et pointe inférieure), Aiguille de Za, Aiguilles Rouges d'Arolla, Dent de Perroc, Mont-Blanc de Seillon, Lyskamm, Jungfrau, Grand-Paradis, Pointe Richardson, Aiguille méridionale d'Arves, Les Écrins, La Meije (2 pierres), Pic des Étages, Pic d'Olan (donné par Philomène Vincent). Doigt de Satarme.

Voy. Beaux-Arts.

### RICHTER (D<sup>r</sup> ÉDOUARD)

Professeur de géographie à l'Université de Graz,  
ancien président du « Deutsche Oesterreichischen Alpenverein »  
et membre honoraire du Club Alpin Français, à Graz (Autriche).

- 977. Atlas** der oesterreichischen Alpanseen. Vienne,  
Édition Ed. Holzel's geogr. Institut, 1896.

### ROBERT (EUGÈNE)

Papeterie des Alpes, rue Saint-Jacques, 13, Grenoble.

- 978. Cadre** renfermant des vues photographiques du Dauphiné.
- 979. Cadre** renfermant des photographies, des fleurs des Alpes et des reproductions de la Vierge de la délivrance, d'Hébert.

### ROTCH (LAWRENCE)

Membre d'honneur du Club Alpin Français,  
directeur-fondateur de l'Observatoire de Blue Hill, à Cambridge  
(Mass.), États-Unis.

PHOTOGRAPHIES DES PRINCIPAUX OBSERVATOIRES  
DE MONTAGNE (AGRANDISSEMENTS)  
EN 27 × 34

- 980. Misti** (Pérou), à 5,850 mètres.

- 981. **Mont-Blanc** (Janssen) (France), à 4,810 mètres.
- 982. **Misti** (Pérou), station dite du Mont-Blanc, à 4,750 mètres.
- 983. **Mont-Blanc** (Vallot) (France), à 4,360 mètres.
- 984. **Pike's Peak** (États-Unis), à 4,300 mètres.
- 985. **Sonnblick** (Autriche), à 3,100 mètres.
- 986. **Pic du Midi** (France), à 2,880 mètres.
- 987. **Säntis** (Suisse), à 2,500 mètres.
- 988. **Monte Cimone** (Italie), à 2,160 mètres.
- 989. **Mont Ventoux** (France), à 1,900 mètres.
- 990. **Mont Washington** (États-Unis), à 1,910 mètres.
- 991. **Puy de Dôme** (France), à 1,460 mètres.
- 992. **Observatoire Lick** (États-Unis), à 1,310 mètres.
- 993. **Ben Nevis** (Écosse), à 1,340 mètres.
- 994. **Blue Hill** (États-Unis), à 200 mètres.

### ROUSSEL (H.)

Opticien, fabricant d'appareils de photographie,  
rue Villehardouin, 10, Paris.

- 995. **Objectifs anti-spectroscopiques.** Combinaison anastigmatique, lentilles symétriques à 6 verres.
- 996. **Light-Folding**  $9 \times 18$ , ou vues stéréotypiques  $9 \times 9$ .
- 997. **Pocket-Kodak Eastman.**
- 998. **Photo-jumelle Stella.**
- 999. **Appareil de poche « Rex-Montis »,  $9 \times 12$ , dédié au Club Alpin Français (poids 850 grammes).**
- 1000. **Jumelles de poche pour excursions en montagne, monture en aluminium (poids 150 grammes).**
- 1001. **Jumelles diverses.**



# RUSSELL (COMTE HENRY)

Explorateur, président d'honneur de la Section de Pau,  
rue Marca, 14, à Pau.

## LIVRES ET BROCHURES

- 1002. Seize mille lieues** à travers l'Asie et l'Océanie, voyage exécuté pendant les années 1858-1861, 2 vol. contenant une carte et un panorama de l'Himalaya. Paris, 1864.
- 1002 bis. Les Grandes Ascensions** des Pyrénées d'une mer à l'autre. Guide spécial du piéton, orné de 12 cartes, in-8°. Toulouse, 1866.
- 1003. Souvenirs** d'un montagnard (1858-1888), in-8°, Pau, 1888.
- Ouvrage décrivant toutes les grandes ascensions de la chaîne des Pyrénées, faites par l'auteur.
- 1004. Histoire** et vicissitudes de mes grottes du Vignemale. 1895.
- 1005. Ascensions.** Plaquette petit in-8°. Pau, 1891.

# SACAZE (JULIEN)

à Bagnères-de-Luchon.

- 1006. Épigraphie** de la « Civitas Consoranorum ». Paris, 1883.
- 1007. Histoire ancienne** de Luchon (Haute-Garonne), Saint-Gaudens, 1887.
- 1008. Inscriptions antiques** des Pyrénées, 1 vol. in-8°. Toulouse, 1892.

# SARTHE

Libraire-éditeur, rue Sylvie, Bagnères-de-Luchon.

- 1009. Luchon,** Guide à l'usage des baigneurs et des touristes, 1 vol. in-12. 7<sup>e</sup> édit. Luchon, 1899.

## SAINT-SAUD (COMTE DE)

Administrateur honoraire de la Section du Sud-Ouest,  
correspondant de la Société de géographie de Madrid,  
à La Roche-Chalais (Dordogne).

- 1010. **Tableau** des données géographiques et hypsométriques calculées, par M. le colonel PRUDENT, d'après les observations faites dans les Pyrénées espagnoles par le Comte de Saint-Saud, de 1877 à 1882. Bordeaux, 1882.
- 1011. **Le Moncayo** (Aragon et Castille). Paris, 1890.
- 1012. **Aux Rives** des Nogueras. Paris, 1891.
- 1013. **Contribution** à la carte des Pyrénées espagnoles, Toulouse, 1892.
- 1014. **Pics d'Europe** (Pyrénées cantabriques), Bordeaux, 1894. (Conférence.)
- 1015. **Los Picos de Europa** (Monts Cantabriques). Étude orographique (1890-1893). (En collaboration avec M. Paul Labrousse.) Partie orographique et calculs par M. le colonel PRUDENT. Paris, 1893.
- 1016. **D'Oviédo à Santander**. Paris, 1894.
- 1017. **Pyrénées asturiennes et Pics d'Europe**. (En collaboration avec M. Paul Labrousse.) Toulouse, 1895.
- 1018. **Notices bibliographiques**. Toulouse, 1895.
- 1019. **État de la cartographie** dans le Nord de l'Espagne en 1895. Bordeaux, 1896.
- 1020. **Pyrénées centrales espagnoles**, relevés topographiques de 1877 à 1890. (Cartes en couleur, au 200,000<sup>e</sup>).
- 1020 *bis*. **Photographie du Refuge Packe**.

## SCHLESINGER (ALBERT)

Rue Beautreillis, 22, Paris.

- 1021. La Photo-Cartouche.** Lorgnette, appareil de photographie à main se chargeant en plein jour. Avec deux cartouches contenant chacune 12 châssis.

## SCHRADER (FRANZ)

Vice-président du Club Alpin, président d'honneur de la Section du Sud-Ouest, président de la Société des Peintres de montagne, rue Madame, 75, à Paris.

- 1022. Carte du Mont-Perdu et de la région calcaire des Pyrénées centrales.** Au 40,000<sup>e</sup>.
- 1023. Carte des Pyrénées centrales, avec les grands massifs du versant espagnol.** Au 100,000<sup>e</sup>.
- 1024. Carte de la chaîne des Pyrénées, d'après les connaissances actuelles.** Au 800,000<sup>e</sup>.
- 1025. Relief du Mont-Perdu et de la région environnante,** au 10,000<sup>e</sup>, d'après les levés originaux de l'auteur.
- 1026. Cercles d'horizon levés à l'orographe Schrader et à la Règle à éclimètre du colonel Goulier modifiée, et ayant servi aux levés effectués dans les Pyrénées espagnoles.**
- 1027. Vue panoramique des Hautes-Pyrénées, prise du Pic de Piméné.** Paris, 1876.  
Voy. Beaux-Arts.

## SELLA (VITTORIO)

Membre d'honneur du Club Alpin Français, photographe à Biella (Italie).

- 1028. Vue du Kanchenjunga** (8,580 m.), depuis le glacier Lhonak (Népal), à 6 000 mètres environ.



1029. **Mont Dyohtan** (Caucase Central).
1030. **Siniochun** (6,879 m.), dans le Sikkim (Himalaya).  
Téléphotographie, depuis la vallée de Zemu.
1031. **Kanchenjunga** et Guicha-la (col) dans le Sikkim.
1032. **Groupe du mont Everest** ou Gaurisankar, depuis le col Zamula (4,700 m.), dans le Népal.  
Téléphotographie prise à 130 kilomètres.
1033. **Contrefort** occidental du Kanchenjunga, campement près du glacier Chemak (Népal).  
Les photographies précédentes, de dimensions 50 × 60, ont été prises au cours du voyage fait par l'auteur sous la direction de M. DOUGLAS FRESHFIELD.
1034. **La Tour Ronde** (massif du Mont-Blanc). Photographie 50 × 60.
1035. **Le Matterhorn** depuis la dent d'Hérens. Photographie 50 × 60.
1036. **Panorama** pris du sommet de la Grande-Ruine (Dauphiné) (long. 1<sup>m</sup>,45). Photographie 50 × 60.
1037. **Panorama** du sommet du Tepli (Caucase central).  
Téléphotographie (long. 0<sup>m</sup>,90).

### SIMOND (ADOLPHE)

Fabricant de piolets et de sonnettes en acier, à Chamonix  
(Haute-Savoie).

1038. **Dix Piolets** de divers modèles.
1039. **Douze Sonnettes** en acier de toutes tailles, avec colliers.
1040. **Deux anciens piolets** de Chamonix, dont le fer est encore en forme de hache.

## SISLEY (PAUL)

48, cours Morand, Lyon.

PHOTOGRAPHIES 50 × 60

- 1041. **Tour Noir** et Aiguille de la Neuvaz, près de l'Aiguille de Javelle.
- 1042. **Tour Noir** et Aiguille d'Argentière, vues de l'arête 5 du Portalet.
- 1043. **Cirque** de Saleinaz, pris de la Pointe des Chevrettes.
- 1044. **Le Cervin**, près de la Pigne d'Arolla.

## SOCIÉTÉ DES ALPINISTES DAUPHINOIS

A Grenoble, président M. Louis Béthoux.

- 1045. **Annuaire** de la Société des Alpinistes Dauphinois (1892-1897), 6 volumes.
- 1046. **Revue** des Alpes Dauphinoises, en 12 fascicules faisant suite à l'Annuaire (1898-1899).
- 1047. **Cadre** renfermant des photographies : Panorama pris du sommet des Écrins, — Brèche de Chamechaude. — La Barre des Écrins, — Cascade de la Sarène. — Grande Roche de la Muzelle. — Petites photographies de la Meije.

SOCIÉTÉ CENTRALE D'AQUICULTURE  
ET DE PÊCHE

Fondée en 1889, rue de Lille, 41, à Paris.

Président honoraire, M. Émile BELLOC, 105, rue de Rennes, à Paris.

- 1048. **Bulletins** de la Société centrale d'Aquiculture de France. — Bulletins de la Société centrale d'Aquiculture et de Pêche. 10 vol. in-8°, 1889 à 1900.

## SOCIÉTÉ DES ÉTUDES DU COMMINGES

A Saint-Gaudens (Haute-Garonne), président M. Anthyme SAINT-PAUL,  
6, rue des Chartreux à Paris.

1049. **Revue de Comminges**, de 1885 à 1900. 15 vol.  
in-8°, Saint-Gaudens.
1050. **Études sur Luchon**, par MM. Julien Sacaze, le  
comte É. de Comminges, Alph. Couget, baron  
d'Agos, Dr F. Garrigou, Dr Ferras, Dr Estradère,  
Ed. Willm et Émile Belloc. — Saint-Gaudens,  
1887.

## SOCIÉTÉ DES PEINTRES DE MONTAGNE

Fondée en 1898, sous le patronage du Club Alpin Français,  
au Cercle de la Librairie, 117, boulevard Saint-Germain.  
Président, M. Franz SCHRADER, rue Madame, 75, à Paris.

1051. **Album** contenant les photographies d'œuvres ex-  
posées au Salon de 1898.
1052. **Statuts**, circulaires, cartes, listes des membres  
titulaires et des membres d'honneur, catalogues  
des Salons.

## SOCIÉTÉ RAMOND

Fondée en 1865, à Bagnères-de-Bigorre (Hautes-Pyrénées).  
Président M. J.-J. DUMORET, à Bagnères-de-Bigorre.

1053. **Bulletin de la Société** : Explorations pyrénéennes,  
ascensions des hautes cimes, observations mé-  
téorologiques, recherches scientifiques et archéo-  
logiques, etc., volumes in-8°, publiés de 1865  
à 1900 à Bagnères-de-Bigorre et à Toulouse.
1054. **Notice historique de la Société Ramond**.



## SOCIÉTÉ DES TOURISTES DU DAUPHINÉ

Fondée en 1875, à Grenoble (Isère).

Président, M. COLLET, à Grenoble.

- 1055. Photographie des refuges :** Chalets de la Morte, construit en 1880 ; — des Sept-Laux, construit en 1880 ; — des Sept-Laux et les pentes de la Belle-Étoile ; — Chalet-Hôtel de la Bérarde, construit en 1886 ; — Refuge de Belledonne, construit en 1876, et grand Pic de Belledonne ; — de la Selle, construit en 1878 ; — de la Fare, construit en 1877 ; — de la Fare, maison Rodier, à la Bérarde, où la Société des touristes du Dauphiné fit en 1876 sa première installation.
- 1056. Modèle des registres de sommets.** Registre déposé au sommet des Écrins (4,103 m.) (par M. le lieutenant Rué), resté sous la glace de 1896 à 1899.
- 1057. Notice, Statuts.**
- 1058. Carte de membre de la société.**
- 1059. Bulletin** indicateur des guides, porteurs, muletiers, voitures, hôtels, chalets, refuges (Isère, Drôme, Hautes-Alpes), 1889.
- 1060. Livrets** de muletiers et de guides.
- 1061. Règlement et Tarifs** des guides, porteurs et muletiers de la Société des Touristes du Dauphiné, 1885.
- 1062. Règlement et Tarifs** des guides, porteurs et muletiers de la Société des Touristes du Dauphiné, 1896.
- 1063. Guides et porteurs** de la Société des Touristes du Dauphiné, par Armand Chabrand, 1892.
- 1064. Annuaire** de la Société des Touristes du Dauphiné (I à XXIV), 24 vol. in-8°.

- 1065. Jardin alpin** de Chanrousse, par M. Chabrand et Laschmann.
- 1066. Observations** sur les variations des glaciers et l'enneigement dans les Alpes Dauphinoises, organisées par la Société des Touristes du Dauphiné, sous la direction de M. W. KILIAN, professeur à la Faculté des sciences de Grenoble, avec la collaboration de C. FLUSIN, professeur à la Faculté des sciences de Grenoble, et le concours des Guides de la Société, de 1890 à 1899, vol. in-4°, Grenoble, 1900.

## TAIRRAZ (JOSEPH)

Photographe, à Chamonix (Haute-Savoie),  
vice-président de la Section du Mont-Blanc.

- 1067. Boussole** du Dr HAMEL, précipitée en 1820 dans une crevasse du Grand Plateau du Mont-Blanc (3,900 m.) avec plusieurs guides, et sortie, du glacier en 1863, à la traversée des Bossons (1,300 m.)
- 1068. Bâton** du capitaine ARKWRIGHT, tombé en 1866 dans une crevasse du Grand-Plateau (3,900 m.) et sorti en 1898 au glacier des Bossons (vers 1,400 m.).
- 1069. Piolet** d'un des guides du capitaine ARKWRIGHT.
- 1070. Bâton** de TOURNIER, l'un des guides de Saussure.
- 1071. Jacques Balmat**, dit Mont-Blanc. Photographie d'un portrait au crayon.
- 1072. Cachat**, dit le Géant, guide de Saussure. Photographie d'un tableau.
- 1073. Quatorze photographies**, de format 50×60, du massif du Mont-Blanc et du Dauphiné; Mont-Blanc, vu de Chamonix, du Brévent, du fond de la Mer de Glace, de Chamonix en hiver; — Pont de neige; — Échelle sur une crevasse; — Plan glacier; — Mer de Glace, vue du Montanvert; —



Escalade ; — Séracs ; — Les Bans et les glaciers de la Pilatte, les Écrins ; — La Meije.

1074. **Six photographies** des gorges de la Diosaz.  
 1075. **Michel Payot**, guide à Chamonix.  
 1076. **Michel Falliguet**, —  
 1077. **Frédéric Payot**, —  
 1078. **Michel Savioz**, —  
 1079. **Maximin Gaspard**, guide de la Société des Touristes du Dauphiné.

### THIOLLIER (FÉLIX)

Délégué de la Section du Forez près la Direction Centrale,  
 rue Duguay-Trouin, 3, Paris.

1080. **Vingt-six photographies** du Forez et des régions voisines, montées sur un tourniquet.  
 1081. **Onze photographies** du Forez, encadrées. Livres d'art et d'archéologie, gravures et héliogravures diverses, extraites de ses publications intitulées : *Art et archéologie dans la France centrale*, 13 vol. in-folio.  
 1082. **Reproduction** de peintures et de dessins d'artistes Foréziens.  
 Voy. Classe 14, Géographie, et classe 3, Enseignement supérieur.

### TOUZIN (ALBERT)

Architecte, administrateur de la Section du Sud-Ouest,  
 cours Saint-Louis, 13, à Bordeaux.

1083. **Refuge du Vignemale** (Hourquette d'Ossoue) à l'échelle de 0<sup>m</sup>,05 p. m. : Coupe transversale et 3 photographies ; — Coupe longitudinale ; — Plan du rez-de-chaussée et du 1<sup>er</sup> étage.  
 Ce refuge, fait d'après celui de Tuquerouye, imaginé par Lourde-Rocheblave, a été exécuté, en



1899, sous la direction et conformément aux plans et devis de M. A. Touzin, architecte à Bordeaux. Le profil et la stabilité de la voûte ont été étudiés par M. Henri Vallot, ingénieur, rapporteur de la Commission des Refuges du C. A. F.

## AU TOURISTE

Avenue Alsace-Lorraine, 38, à Grenoble,  
J.-M. Challe propriétaire, et A. Vallée directeur-gérant.  
Équipement alpestre et ustensiles de voyage,  
objets exposés dans une vitrine.

- 1084. **Accessoires** en aluminium, pour la montagne.
- 1085. **Alpenstocks** et bâtons ferrés.
- 1086. **Boussoles** cuivre ou nickel, de toutes dimensions.
- 1087. **Baromètres** d'altitude.
- 1089. **Boîtes** à herboriser.
- 1090. **Boîtes** à viande, et à conserves, brevetées.
- 1091. **Bas** tyroliens, avec ou sans pied.
- 1092. **Bérets** alpins.
- 1093. **Bijoux** en pierres des Alpes, monture en argent ou or.
- 1094. **Bouteilles**, de toutes formes.
- 1095. **Couverts**, **Cafetières** de poche.
- 1096. **Cuisines** portatives.
- 1099. **Couvertures** spéciales pour campement.
- 1100. **Crampons** pour glaciers à 6, 8, 10, 12 et 14 piques.
- 1102. **Clous** perfectionnés.
- 1103. **Chaussures** spéciales pour la neige ou pour skis.
- 1104. **Chaussons** en corde pour rocher.
- 1105. **Chapeaux** pliants pouvant se mettre dans la poche.
- 1106. **Chapeaux** tyroliens.
- 1107. **Chapeaux** légers à larges bords, pour la montagne.
- 1108. **Chandails** en laine.
- 1109. **Chaussettes** spéciales pour la marche.

- 1110. **Cordes** d'ascensions, en chanvre de Manille.
- 1111. **Costumes** spéciaux pour alpinistes, touristes, excursionnistes, cyclistes, etc. Draps imperméables, de guides, en toute sorte de tissus, en peau, etc.
- 1112. **Ceintures, Coudre-nuques, Culottes** en tout genre.
- 1115. **Cannes** alpines à ferrures spéciales.
- 1116. **Étuis** transparents pour cartes.
- 1118. **Guêtres** de chasse.
- 1119. **Gourdes** en verre et osier, caoutchouc, ébonite, cuir, aluminium, courges.
- 1120. **Gilets** de laine.
- 1121. **Gobelets** en tous métaux et **Gobelets** pliants.
- 1123. **Gants** spéciaux pour la haute montagne.
- 1124. **Hamacs** légers pour coucher dans les refuges.
- 1125. **Jumelles** de montagne, **Longues-vues, Lunettes** de glaciers.
- 1128. **Lanternes** pliantes, se plaçant dans un étui.
- 1129. **Lanternes** de poche, de formes diverses.
- 1130. **Indicateur** des pentes.
- 1131. **Manteaux** imperméables en poils de chameau.
- 1133. **Molletières** et jambières en tous genres.
- 1134. **Moufles** en laine forte.
- 1135. **Piolets, Porte-Piolets, Protège-Piolets.**
- 1138. **Pochettes** à alcool.
- 1139. **Passe-montagnes** pour courses d'hiver.
- 1140. **Pharmacies** de poche.
- 1141. **Pèlerines** en poils de chameau.
- 1142. **Pèlerines** en tissus caoutchoutés.
- 1143. **Douze poupées**, costume de Tarentaise.
- 1144. **Quarts** militaires en aluminium.

- 1145. **Réchauds** en cuivre, nickel, aluminium, etc.
- 1147. **Raquettes** tyroliennes, canadiennes, dauphinoises.
- 1150. **Sacs** de touriste en tous genres.
- 1151. **Havresacs** forme rigide.
- 1152. **Havresacs** suisses et italiens.
- 1153. **Sacs** souples tyroliens.
- 1154. **Skis** norvégiens.
- 1155. **Thermomètres** de poche.
- 1156. **Tentes-abris**.
- 1157. **Trousses** de toilette.
- 1158. **Cartes** géographiques.
- 1159. **Photographies** du Dauphiné, des Alpes et des glaciers.
- 1160. **Cartes postales**.

### TRUTAT (EUGÈNE)

Directeur du Muséum d'Histoire naturelle de Toulouse,  
président de la Section des Pyrénées Centrales,  
place du Palais, 10, à Toulouse.

- 1161. **Pic du Midi d'Ossau**, agrandissement photographique ( $1^m,20 \times 0^m,80$ ).  
Offert au Club Alpin par l'auteur.
- 1162. **Les Pyrénées**; les montagnes, les glaciers, les eaux minérales, les phénomènes, un vol. in-12.  
Paris, 1894.
- 1163. **La Photographie en montagne**, brochure. Paris, 1894.



## TUCKETT

Membre d'honneur du Club Alpin Français.  
 Frenchy, near Bristol (Angleterre).

- 1164. **Panoramas** lithographiés : le massif de l'Ortler, vu du Monte Cevedale et du Monte Confinale; le massif de la Bernina, vu du Pizzo Scalino.
- 1165. **Comparaison** des échelles barométriques française et anglaise à températures identiques.
- 1166. **Photographies** des cartes manuscrites originales du Mont-Blanc et du Mont-Rose par ADAMS-REILLY.
- 1167. **Cabane** de l'Aiguille du Gouter; cime du Mont-Blanc vue de la Bosse du Dromadaire. Dessins aux deux crayons d'ADAMS-REILLY.
- 1168. **Photographies** de guides célèbres : Jean Tauraz (Aoste), Melchior Anderegg (Meyringen), Christian Lauener (Lauterbrunnen), Michel Croz (Chamonix), J. Bapt (Chamonix), Auguste Simon (Argentière), F. Devouassoud (Argentière), V. Tairraz (Argentière), Henri Passet (Gavarnie), Jenni (Pontresina), J.-J. Bennen (Saas).

## VALLOT (HENRI)

Délégué de la Section du Midi auprès de la Direction Centrale.  
 Place des Perchamps 2, à Paris.

- 1169. **Note** sur la carte du massif du Mont-Blanc à l'échelle du 20,000<sup>e</sup>, broch. in-8°. 1893.
- 1170. **Deuxième Note** sur la carte du massif du Mont-Blanc, broch. in-8°. 1895.
- 1171. **Premières Études** pour la carte du massif du Mont-Blanc, broch. in-4°. 1893.

- 1172.** **Note** sur la compensation graphique applicable aux points trigonométriques secondaires, broch. in-4°. 1893.
- 1173.** **Mesure** de la base de Chamonix, servant de point de départ à la nouvelle triangulation du massif du Mont-Blanc, broch. in-4°. 1896.
- 1174.** **Rattachement** de la nouvelle triangulation du massif du Mont-Blanc aux réseaux géodésiques français et italiens, broch. in-4°. 1898.
- 1175.** **Note** sur une formule du colonel Goulier pour le calcul des moyennes dans les nivellements trigonométriques, broch. in-4°. 1898.
- 1176.** **État** d'avancement des opérations de la carte du massif du Mont-Blanc à l'échelle du 20,000<sup>e</sup>, broch. in-4°. 1896.
- 1177.** **Carte** au 20,000<sup>e</sup> du massif du Mont-Blanc; spécimen de levé dans la région moyenne (photographie de la minute).

N. B. La minute est en trois couleurs : noire pour la lettre, le trait et le figuré, bleue pour les eaux, bistre pour les courbes de niveau.

Voy. Vallot (Joseph), classe 14, Géographie, et classe 29, Chemins de fer.

### VALLOT (M<sup>me</sup> JOSEPH)

114, avenue des Champs-Élysées, Paris.

- 1178.** **Mes Ascensions**, broch. in-8°. 1888.
- 1179.** **Grottes et Abîmes**, broch. in-8°. 1890.
- 1180.** **Nouvelles Expériences** d'actinométrie solaire, exécutées au Mont-Blanc en 1891, broch. in-4°. 1896. (En collaboration avec M. J. VALLOT.)
- 1181.** **Observations** actinométriques faites pendant l'éclipse de soleil du 17 juin 1890, broch. in-4°, 1896.

- 1182.** **Influence** de l'altitude et de la chaleur sur la décomposition de l'acide oxalique par la lumière solaire, broch. in-4°. 1897.
- 1183.** **Expériences** d'actinométrie chimique exécutées simultanément à des altitudes différentes et à diverses températures, broch. in-4°, 1898.
- 1184.** **Expériences** sur la vitesse de la circulation de l'eau dans les torrents et sous les glaciers, broch. in-4°, 1900.

### VALLOT (JOSEPH)

Vice-président du Club Alpin, président d'honneur de la Section du Mont-Blanc, membre d'honneur des Clubs Alpins Suisse, Italien et des Appalaches, avenue des Champs-Élysées, 114, Paris.

- 1185.** **Observatoire** météorologique du Mont-Blanc, construit par J. Vallot en 1890-92 (altitude 4,358 mèt.). Modèle en relief à l'échelle de 1/10°.
- 1186.** **Tracés** météorologiques obtenus à l'Observatoire du Mont-Blanc : Thermomètre et hygromètre à Chamonix (1,087 mèt.), aux Grands-Mulets (3,020 mèt.) et à l'Observatoire (4,358 mèt.). Baromètre à Chamonix. Baromètre pendant la tempête aux Grands-Mulets et à l'Observatoire.
- 1187.** **Baromètre** à marche rapide. — Analyse de la pression atmosphérique pendant la tempête à l'Observatoire, par le statoscope Richard, multipliant douze fois les hauteurs mercurielles.
- 1188.** **Spécimen** des mesures annuelles exécutées à la Mer de Glace pour l'étude de la forme et de la vitesse des mouvements des glaciers; triangulation, nivellements, figures successives des lignes de pierres peintes, profils annuels, changements de niveau, ablation, vitesses horizontale et verticale, etc.



- 1189. Panorama** du sommet du Mont-Blanc, établi par J. VALLOT, d'après les photographies de X. Imfeld et J. Vallot, dessiné par F. SCHRADER, 1892 (long. 1<sup>m</sup>,60).
- 1190. Cartes** anciennes de la région du Mont-Blanc. Reproduction typographique des cartes les plus intéressantes pour l'histoire de la cartographie du Mont-Blanc. — Suisse, par ORTELIUS, 1570. — Savoie, par BULIONIUS, 1505. — Savoie, par ORTELIUS, 1593. — Léman, par GOULART, 1607. — Savoie, par HONDIUS, 1608. — Suisse, par MERCATOR, 1609. — Savoie, par GOULART, 1630. — Savoie, par BLAEUW, 1630. — Savoie, par BLAEUW, 1635. — Savoie, par SANSON, 1633. — Savoie, par DE WITT, 1665. — Alpes, par SANSON, 1676. — Royaume de Sardaigne, par BORGONIO, 1680. — Savoie, par DANCKERTS, 1680. — Savoie, par JAILLOT, 1694. — Savoie, par WISSCHER, 1695. — Savoie, par le P. PLACIDE, 1700. — Savoie, par LE CLERC, 1707. — Savoie, par N. DE FER, 1705. — Savoie, par N. DE FER, 1709. — Savoie, par COVENS et MORTIER, 1720. — Suisse, par LOTTER, 1720. — Lac de Genève, par CHOPY, 1730. — Savoie, par HOMANN, 1741. — Lombardie, par SUTTER, 1740. — Savoie, par LE ROUGE, 1744. — Savoie, par VAUGONDY, 1751. — Savoie, par DESAUCHE, 1782. — Mont-Blanc, par PICTET, 1786. — Département du Mont-Blanc, par CHANLAIRE, 1795. — Mont-Blanc, par PICTET, 1808.
- 1191. L'Aiguille-Verte** et le Dru, vus du sommet de l'Aiguille du Moine. Les séracs du Géant vus du Tacul. — Agrandissements en 50×60, par M. GEORGES BERTEAUX de clichés 13×18 de M. J. Vallot.
- 1192. Photographies** du Mont-Blanc, des Pyrénées et des Causses : Le Mont-Blanc vu du Mont-Maudit,

panorama en 3 plaques  $18 \times 24$ ; — Panorama du Mont-Perdu vu de la brèche de Tuquerouye, en 7 clichés  $13 \times 18$ .

- 1193.** **Transport** des matériaux pour la construction de l'Observatoire. — Roches polies. — Destruction des pics.
- 1194.** **Sommet du Vignemale.** — Rochers du Causse de Larzac. — Tour monolithe taillée dans le roc vif au Caylar (Hérault). — 6 photographies de stalactites et de stalagmites de la grotte du Mas du Rouquet (Hérault). — Transport d'un bateau dans la grotte de Saint-Pons (Hérault).
- 1195.** **Observatoire du Mont-Blanc en 1892.** — Construction de l'Observatoire et caravanes. — Campement de M. Vallot au sommet du Mont-Blanc en 1887. — Chamonix et les Aiguilles.
- 1196.** **Annales de l'Observatoire météorologique, physique et glaciaire du Mont-Blanc.** 5 vol. in-4, 1893-1900.
- 1197.** **Neiges et Rochers;** excursions scientifiques au Mont-Blanc et aux Aiguilles. Broch. in-8, 1887
- 1198.** **Sur l'Utilité** des observations météorologiques simultanées faites à des altitudes très différentes. Broch. in-8, 1887.
- 1999.** **Trois Jours** au Mont-Blanc. Broch. in-8, 1888.
- 1200.** **Un Siècle** d'ascensions au Mont-Blanc. Broch. in-8, 1889.
- 1201.** **Construction** de l'Observatoire du Mont-Blanc. Broch. in-8, 1891.
- 1202.** **Notice** sur les travaux scientifiques exécutés à l'observatoire du Mont-Blanc. Broch. in-8, 1894.
- 1203.** **Première Série** d'observations météorologiques exécutées au Mont-Blanc en 1887. Broch. grand in-4.



1204. **L'Ascension** du Mont-Blanc autrefois et aujourd'hui. Broch. in-8, 1889.
1205. **Le Mont-Blanc.** — Son Ascension. — Son Observatoire. Broch. in-8, 1898.
1206. **Influence chimique** du sol sur la végétation des sommets des Alpes. Broch. in-8, 1887.
1207. **Sur une Période** chaude survenue entre l'époque glaciaire et l'époque actuelle. Broch. in-8, 1887.
1208. **Auguste Daubrée.** Broch. in-8, 1896.
1209. **Sur la Catastrophe** de Saint-Gervais. Broch. in-8, 1892 (En collaboration avec MM. Delebecque et Duparc.)
1210. **Note** sur la constitution pétrographique des régions centrales du massif du Mont-Blanc. Broch. in-4, 1893.
1211. **Sur un Synclinal** schisteux ancien, formant le cœur du massif du Mont-Blanc. Broch. in-4, 1896.
1212. **Sur les Plis** parallèles qui forment le massif du Mont-Blanc. Broch. in-4, 1897.
1213. **Guide** du botaniste et du géologue dans la région de Cauterets. 1 vol. in-18, 1886.
1214. **Flore glaciaire** des Hautes-Pyrénées. Broch. in-8, 1885.
1215. **Le Sapin** et ses déformations. Broch. in-8, 1887.
1216. **Mécanisme** de la destruction des pics granitiques. Broch. in-8, 1887.
1217. **Oscillations** des glaciers des Pyrénées. Broch. in-8, 1887.
1218. **Comblement** des Lacs pyrénéens. Broch. in-8, 1887.
1219. **Les Marmites** de géants. Broch. in-8, 1891.
1220. **La Photographie** des montagnes, à l'usage des alpinistes. Broch. in-8, 1899.



- 1221.** **Projet d'un chemin de fer au Mont-Blanc.** Broch. in-8, 1899. (En collaboration avec MM. Depéret et Offret.)
- 1222.** **Chemin de fer des Houches au Mont-Blanc.** Projet Saturnin Fabre, études préliminaires et avant-projet. 1 vol. grand in-8, 1899. (En collaboration avec M. Henri Vallot.)
- 1223.** **Rapport sur l'Observatoire météorologique établi par M. Vallot, près du sommet du Mont-Blanc,** par M. DAUBRÉE. Broch. in-4, 1894.
- 1224.** **L'Opera di M. Joseph Vallot sul Monte Bianco,** par M. C. P. PIETRO MAFFI. Broch. in-8, 1899.
- 1225.** **Panorama du Mont-Perdu, vue de la brèche de Tuquerouye.**
- 1226.** **Le Vignemale, vu de Pouymorou.**
- 1227.** **La Vallée d'Arrasa, vue de la grange de Caspiétou.**
- 1228.** **Cascade à l'origine de la Vallée d'Arrazas, agrandissements photographiques.**  
 Voy. classe 3, Enseignement supérieur; classe 12, Photographie; classe 14, Géographie; classe 29, Chemins de fer.

## VIAL

Fabricant de piolets à Entre-Deux-Guiers (Isère).

- 1229.** **Piolets, grandes cannes dites passe-montagne.**
- 1230.** **Cannes à piques de tout genre.**

La Canne à pique Vial est en acier ou fer forgé; elle est garnie d'une douille, percée dans le bas, de la grosseur de la tige à vis et serrée contre cette douille par la vis pénétrant dans le bois.

WEHRUNG (V<sup>ve</sup> CH.)

Bottier, quai de la Pêcherie, 9, Lyon.

- 1231. **Chaussures** de luxe et de chasse.
- 1232. **Demi-bottes** pour dame.
- 1233. **Chaussures** de touristes pour la montagne.

## WHIMPER

- 1233 *bis*. **Portrait** de M. J. JANSSEN, membre de l'Institut.

Agrandissement photographique par Fred. BOISSONAS à Genève.

ZSIGMONDY (D<sup>r</sup> OTTO)

Schmerling platz, 2, Vienne (Autriche).

- 1234. **D<sup>r</sup> Émil Zsigmondy**, victime de la catastrophe de la Meije.
- 1235. **Au Sommet** de la tête de la Maye, dernière aquarelle faite par le D<sup>r</sup> Émil Zsigmondy, la veille de son ascension de la Meije.

PUJADE (D<sup>r</sup>)

## PHOTOGRAPHIES

- 1235A. **Amélie-les-Bains**.
- 1235B. **Établissement** des Thermes Pujade.
- 1235C. **Gorges de Mondoli**.
- 1235D. **Pont** du chemin de fer à Amélie-les-Bains.





### III

## BEAUX-ARTS

EXPOSITION ORGANISÉE  
AVEC LE CONCOURS DE LA SOCIÉTÉ  
DES PEINTRES DE MONTAGNE<sup>1</sup>

---

BALOUZET (AUGUSTE)

Avenue de Villiers, Paris.

**1236. A Villars-sur-Ollon** (Suisse).

**1237. Le Lac du Pras** (Savoie).

BEAUVAIS (ARMAND)

Rue Denfert-Rochereau, 18, Paris.

**1238. Le Veyrier et le Lac d'Annecy.**

**1239. Environs d'Annecy** (trois études sous un même cadre).

1. Tous les numéros de cette Section sont exposés dans la salle du haut sauf indication contraire.

**BERTIER (CHARLES)**

Rue du Docteur-Mazet, 8, Grenoble.

- 1240. Neuf Études** sous un même cadre.  
**1241. La Dent Parrachée**, Maurienne.

**BOSVIEL (M<sup>me</sup> CHARLES)**

Rue Saint-Philippe-du-Roule, 4, Paris.

- 1242. Aquarelles** (Environs de Saint-Gervais).  
**1243. Dôme de Miage**.  
**1244. Aiguille du Goûter** (vue des Rognes).  
**1245. Aiguille de Bionnassay**.

**BRUNNARIUS (ERNEST)**

Villa des Couronnes, Asnières.

**AQUARELLES**

- 1246. Cervin**, vu de Zermatt.  
**1247. Dent Blanche**, vue des Mayens de Sion.  
**1248. Les Diablerets**, de l'Alpe de Combire.  
**1249. Sphinx** du Rothhorn.

**CABAUD**

Annecy.

- 1250. Lapiaz-d'Annecy**.

Tableau envoyé par la Section d'Annecy.

**CACHOUD (FRANÇOIS-CHARLES)**

Rue Carnot, 4, Levallois-Perret. Paris.

- 1251. Brumes matinales** sur le lac d'Aiguebelette.

**CAPITAN (Dr)**

Rue des Ursulines, 5, Paris.

- 1252. La Meije**, Aquarelle.

**CHÉRON (OLIVIER)**

Rue Eugène-Flachat, 1 bis, Paris.

- 1253. Le Mont-Blanc** vu de Sallanches.  
**1254. Le Mont Pralognan.**  
**1255. Les Fonds de Cluzes** vus de Sallanches.

**CLERMONT (RAOUL DE)**

Boulevard Saint-Michel, 79, Paris.

- 1256. Dessins : Une promenade** à travers les Gorges du Doubs.

**CUËNOT (HENRY)**

Rue Vauquelin, 13, Paris.

**AQUARELLES**

- 1257. L'Heure bleue** à Ried (Valais).  
**1258. Au Coucher du soleil**, à Frutt (Unterwalden).  
**1259. Dent-Blanche**, vue du Bec des Bossons.  
**1260. Une Rue** à Grimentz, val d'Anniviers (Valais). Fin de journée.



## DESSIN

**1261. Évolena (Valais).**

Voy. Section II du Catalogue.

**DESBROSSES (JEAN)**

Rue de Lubeck, 20, Paris.

**1262. Cervin.****1263. Le Plateau de l'Angle.****1264. Cascade de Briançon près Aigueblanche.****1265. Lac d'Annecy, vu de Talloire.****1266. Bout du Lac d'Annecy.**

Appartenant à M. Joseph Lemer cier; exposé dans l'escalier de sortie du Panorama des Alpes.

**1267. Pastels vitrifiables : Cervin, Mont-Rose, Meije, Lyskamm.****DIDIER-POUGET**

Boulevard de Clichy, 12, Paris.

**1268. Cirque de Gavarnie. Effet du soir.****DUTASTA (L.)**

A Alger.

## EAUX-FORTES

**1269. Cascade et Déversoir du lac d'Oô (Haute-Garonne).****1270. Les Granges d'Asto (Vallée supérieure d'Oô).**

N.-B. — Les deux eaux-fortes ci-dessus, tirées chacune à un seul exemplaire, ont été prêtées par M. Émile Belloc.

## EYSSÉRIC (JOSEPH)

Rue d'Assas, 90, Paris.

1271. **Soleil de Minuit**, Syngex, Fjord (Norvège).  
1272. **Dessins et Aquarelles sous un même cadre :**  
Himalaya, Popocatepelt (5,425 mèr.), Colline de  
Baoulé (côte d'Ivoire), Éruption du Mèrapi (Java),  
Cratère du Papandayang (Java).

## GAGLIARDINI (J. GUSTAVE)

Boulevard de Clichy, 12, Paris.

1273. **Chemin couvert** au pied de Graisivaudan.  
1274. **Lac de Lugano** (Suisse).

## GALLOIS (EUGÈNE)

Faubourg Saint-Honoré, 408, Paris.

1275. **Aquarelles sous un même cadre :** La Route du  
Cap Nord; — Java.

## GOS (ALBERT)

Florissant, près Genève.

1276. **Loin du Monde**, soleil levant. Souvenir d'une  
ascension aux environs du Cervin.

## GRIVOLAS (ANTOINE)

Rue du Val-de-Grâce, 9, Paris.

1277. **Les Grandes Plaines** du Mont Ventoux.  
1278. **Le Rocher du Sire**, le soir.

## GUÉRY (ARMAND)

Rue de Rome, 135 bis, Paris.

Villa des Fleurs, à Pontgivard, par Bourgogne (Marne).

1279. **Midi** dans les Alpes : vue de Salvan.
1280. { **Panorama d'Hermance** : Lac de Genève : plaine  
de Gex, Jura, col de la Faucille.
1280. { **Embouchure de l'Hermance** (Frontière franco-  
suisse) : sous un même cadre.
1282. **Les Voirons** et la Tuilerie de Cravy-sur-Hermance.
1283. **Un Jour de pluie** dans la Montagne, à Salvan.
1284. **Un Coin de Salvan**, roches moutonnées (Suisse).
1285. **Vieux Moulin** sur l'Arve, à Genève.
1286. **Vieux Chalets** à Salvan.
1287. **Une Ruelle** à Salvan.
1288. **Études sous un même cadre** { Lac de Genève (hiver).  
Clocher d'Hermance.  
Lac de Genève (argenté).
1289. **Cervin**.  
Propriété du Club Alpin Français.
1290. **Le Môle, le Mont-Blanc et la chaîne des Monts**  
**Vergy**;  
Panorama pris du pied du Petit Salève. Dessin rehaussé,  
Propriété du Club Alpin Français.  
Voy. section II du catalogue.

## JULLIEN (ALFRED)

Rue de Lyon, 24, Paris.

1291. **Matin d'Août** au Lac d'Annecy.
1292. **Crépuscule** à Montmin (Haute-Savoie).  
Exposé au-dessus de l'escalier de sortie du Pano-  
rama des Alpes.



**LECARME (JEAN ET LOUIS)**

Rue de Fleurus, à Paris.

**TABLEAUX**

1293. **La Chaîne du Mont-Blanc**, vue de la Creusaz.  
1294. **L'Aiguille Verte**, vue du col des Montets.  
1295. **Le Cervin et la Dent-Blanche**, vus du lac du Rudffel.

**AQUARELLES**

1296. **Les Grandes-Jorasses**, vues du Couvercle.  
1297. **La Dent-Blanche**, vue du col d'Hérens au lever du soleil.  
1298. **Les Monts Maudits**, le Mont-Blanc et le Dôme du Gouter, vus des Grands-Mulets.  
1299. **Le Cervin en hiver**.

**LORTET (LOUIS)**

A Oullins, Lyon.

1300. **La Meije**.

**NOIROT (ÉMILE)**

Clos de l'Aubépine, Roanne (Loire).

1301. **En Roannais**.  
1302. **Mont du Forez**.  
1303. **Les Fonds de la haute Loire**.

**NOZAL (ALEXANDRE)**

Quai de Passy, 7, Paris.

1304. **Cirque de Gavarnie au déclin du jour**.

- 1305. Champ de blé**, à Baudean, près de Bagnère-de-Bigorre.

Exposé au-dessus de l'escalier de sortie du Panorama des Alpes.

- 1306. Cascade du Gros-Hêtre** (Eaux-Bonnes).

- 1307. Reflets du Couchant** : Gave de Pau à Lescat.

- 1308. Lac Léman**, près Villeneuve-Pastel.

- 1309. Le Torrent** du Mont-Dore.

## RAVIER

### AQUARELLES

- 1310. Etudes** du Dauphiné et du Forez.

## RICHARDSON (MISS KATHARINA)

Saint Wulstains, Gread Malvern, Angleterre.

### AQUARELLES

- 1311. Pic central** de la Meije.

Appartient à M. E. Sauvage.

- 1312. Le Clocher** du Portalet. Vue prise à la moraine des glaciers d'Orny.

## RIGOLOT (ALBERT)

Rue de la Grande-Chaumière, 10, Paris.

- 1313. La Vallée** de Sallanches et le Mont-Rose.

- 1314. Soleil couchant** sur la Tournette.

- 1315. Sevrier** et le lac d'Annecy.

- 1316. Matinée** sur le lac d'Annecy.

- 1317. Le Sierros**, près d'Aix-les-Bains.

## SALINELLES (BARTHÉLEMY MEYNIER DE)

Boulevard Saint-Louis, 7, Le Puy (Haute-Loire).

1318. **Montagne du Velay.**  
 1319. **Le Lit du Dolaison en automne**, à Vals, près le Puy.  
 1320. **Vieux Royat**, trois eaux-fortes.

Ces eaux-fortes sont exposées par M. MARCELLIN MOYZEN, rue des Petits-Champs, 101, à Paris.

## SCHRADER (FRANZ)

Rue Madame, 75, Paris.

1321. **Breithorn le matin.**  
 Voy. section II du catalogue.

TREBUCHET (M<sup>me</sup> MARIE)

Rue d'Assas, 106, Paris.

1322. **Aquarelles** (Suisse).  
 1323. **Gentianes et Linaires** (Lötschenthal, Valais).  
 1324. **Œillets de Montagne**, val d'Anniviers.  
 1325. **Chardons des Alpes.**  
 (Appartient à M. E. Brunnarius.)  
 1326. **Arnica** (Lötschenthal).  
 1327. **Gentianes pourpres**, Zinal.  
 1328. **Œillets de montagne**, Arolla.  
 1329. **Joubarbe**, vallée de Bum.  
 1330. **Gabriel Kalbermatten**, guide à Ried (Valais).  
 1331. **Guillaume Schmidt jeune**, guide à Bum.



## TRINQUIER (LOUIS)

Rue de l'Église, 73, Paris.

Lithographie.

1332. **Le Cervin** (vu du chemin de Riffel), lithographie.

1333. **La Meije** (vue du village de Chazelet, aquarelle.

Appartient au Service géographique de l'armée.

## WAIDMANN (PIERRE)

Avenue de Neuilly, 103, Neuilly-sur-Seine.

1334. **Sous Bois** (Vosges).

1335. **Environs de Gérardmer.**

## WOLFF (BERNARD)

Boulevard Pereire, 121, Paris.

1336. **Sommet du Pelvoux.**

1337. **Weisshorn.**

Exposé au-dessus de l'escalier de sortie du Panorama des Alpes.

1338. **Pic des Agneaux.**

## WUHRER (LOUIS)

Rue Gay-Lussac, 66, Paris.

1339. **Les Environs de Pralognan.**

DRAPERIES HAUTES NOUVEAUTÉS

## MARIUS BASSET

# TAILLEUR

19, rue Hippolyte-Flandrin, 19

LYON

## Équipement général de l'Alpiniste.

GUÊTRES ET JAMBIÈRES EN DRAP IMPERMÉABLE

Bandes molletières et bérêts d'Officiers de chasseurs alpins.

## BAS DE SPORTS EN LAINE ÉPAISSE

Draps spéciaux pour la montagne, l'équitation, et la chasse

VENTE AU MÈTRE

## Cordes alpines de la Maison E. Lafond

FABRIQUE DE BAROMÈTRES ANÉROÏDES

Fondée en 1872

❖❖❖❖❖❖❖❖❖❖❖❖❖❖❖❖

BAROMÈTRES DE POCHÉ  
ET PORTATIFS

ALTIMÉTRIQUES  
ET OROMÉTRIQUES

H. PÉRILLAT

## Constructeur

Fournisseur des Ministères

MARQUE



DE FABRIQUE

ATELIERS ET MAGASINS

20, Rue Clavel, 20

# PARIS



Récompenses obtenues :

PARIS, 1889

GRENOBLE, 1<sup>er</sup> PRIX, 1892

LYON, 1894



FABRIQUE

DE

Piolets pour Alpinistes

ET DE

Sonnettes pour troupeaux

EN ACIER FONDU

A. SIMOND & FRÈRES

Membres du Club Alpin français.

Aux BOSSONS-CHAMONIX (Haute-Savoie).

Piolets en acier fondu, réunissant toutes les conditions d'élégance, de légèreté, en même temps que d'extrême solidité exigées par le vrai Alpiniste.

Manches en frêne très compact, incassables, et formant corps avec le piolet par un système d'emmanchement élégant et solide, qui est la spécialité de la Maison.

La sonnette en acier fondu se fait en différentes grandeurs, depuis le n° 7/0 jusqu'au n° 12

PRIX COURANTS ADRESSÉS SUR DEMANDE

Adresse télégraphique : SIMOND-PIOLETS-CHAMONIX

---

JOSEPH CHARLET

CHAMONIX (Haute-Savoie)

---

FABRIQUE DE PIOLETS

EN ACIER

MANCHES EN FRÊNE

(Qualité Supérieure)

PRIX MODÉRÉS

USINE HYDRAULIQUE A CHAMONIX



# ***Plantes Alpines***

des principales chaînes de montagnes et particulièrement  
des Alpes, du Dauphiné, de la Savoie, des massifs de la Chartreuse,  
de Belledonne, du Lautaret, Viso, Mont-Cenis, etc.



## ***Fougères Rustiques***

(Les meilleures espèces et variétés.)



## ***Plantes Aquatiques***



## ***Plantes, Arbustes et Conifères***

pour Jardins botaniques et Jardins alpins.

---

**J. GINET**

Horticulteur à Grenoble (Croix-Rouge)

Jardinier-Chef des Jardins alpins de la Faculté des Sciences de Grenoble.

(Champrousse, Villard-d'Arène et col du Lautaret.)

---

**GRANDS PRIX & MÉDAILLES D'OR**

*Aux Expositions de Lyon et de Grenoble*

POUR

**Plantes alpines et créations de Jardins alpins**

---

*Le Catalogue, ainsi que son Supplément, sera envoyé FRANCO sur demande.*

Sous Presse :

## JOSIAS SIMLER

ET LES

### Origines de l'Alpinisme jusqu'à l'an 1600

Par le Révérend W. A. B. COOLIDGE

Fort volume in-8°, contenant entre autres choses :

Une esquisse historique de l'Alpinisme avant 1600 ; détail avec remarques et commentaires, de toutes les ascensions et de tous les passages de montagne, connus à la fin du xvi<sup>e</sup> siècle ; biographie de Simler avec examen de son œuvre et de celle de ses contemporains Tschudi, Münster, Stumpf, Jovius, etc. : — *Commentarius de Alpibus*, avec traduction française juxtaposée et notes critiques, pièces justificatives, etc. *Illustrations, portraits, plans, cartes.*

## La Montagne à travers les Ages

Par John GRAND-CARTERET

Fort volume in-4°, édité en collaboration avec la Librairie Savoyarde,  
F. DUCLOZ, à Moutiers, et contenant entre autres choses :

- I. — **La montagne redoutée et redoutable, lieu d'effroi, lieu de brigandage, lieu d'abri et de défense.** Ce que les peuples anciens pensaient de la montagne ; rôle joué par la montagne dans la société féodale, châteaux forts et abbayes ; erreurs, préjugés et légendes des sociétés d'autrefois au sujet de la montagne ; les grandes expéditions militaires et les passages historiques à travers la montagne ; la défense des Alpes par les armées modernes.
- II. — **La conception de la montagne entrant peu à peu dans l'intellect humain.** Les voyageurs du xvi<sup>e</sup> et du xvii<sup>e</sup> siècle ; les cartographes et les illustrateurs de plans de villes ; les voyageurs du xviii<sup>e</sup> siècle ; les Alpes chez les premiers observateurs de la nature ; la montagne regardée et admirée ; le paysage alpestre et la grande estampe ; les vues coloriées ; la poussée vers la Suisse et vers l'Italie.
- III. — **La montagne recherchée, étudiée, décrite.** Les grands voyages romantiques à travers l'Europe : la Bretagne, le Dauphiné, l'Auvergne, les Pyrénées, la Suisse, l'Italie, l'Espagne, l'Ecosse, le Tyrol, la Norvège, la Grèce, le Caucase ; les hommes et les choses de la montagne ; fêtes et scènes de la vie, voyageurs, guides, bergers, mulets, hospices, avalanches, accidents, curiosités diverses.
- IV. — **La montagne domptée et exploitée par l'homme.** La montagne lieu de promenade, de calme et de repos ; la montagne mise en actions par les hôteliers et percée de part en part par les ingénieurs ; affiches de chemins de fer et cures d'air ; la montagne fin de siècle et la montagne de l'avenir.
- V. — **La montagne interprétée par l'art.** La montagne dans l'œuvre des miniaturistes : les livres d'heures ; la montagne dans l'œuvre des grands artistes, peintres et graveurs : Jacques Callot, Albert Dürer, Hans Burgkmair, Hirschvogel, Claude Lorrain, Léonard de Vinci, Salvator Rosa, Ruysdaël, Ridinger, Waterloo, etc. ; les peintres de la montagne au xix<sup>e</sup> siècle ; l'école alpestre.
- VI. — **Notices biblio-iconographiques de la montagne depuis le xv<sup>e</sup> siècle jusqu'à nos jours.**

*Environ trois cent cinquante illustrations hors texte et dans le texte, noires ou en couleurs ; reproductions de tableaux, gravures, affiches réclames, croquis humoristiques, portraits, cartes, etc., sous couverture illustrée en couleurs.*



**Librairie Dauphinoise**  
**H. FALQUE et FÉLIX PERRIN, Éditeurs**  
**GRENOBLE**

# Au Pays des Alpains

Par **HENRY DUHAMEL**

*Honoré d'une souscription du Ministère de la Guerre.*

Volume in-4°, orné de deux cent quatre-vingt-dix reproductions photographiques en couleur dans le texte ou hors texte, cartes, plans, portraits, etc. Couverture illustrée par L. GUETAL.

## DÉTAIL DU TIRAGE ET DES PRIX

<b>Exemplaires ordinaires.</b> — Papier ivoire fort. . . . .	<b>15 fr.</b>
Sous emboitage ou cartonnage simili-maroquin. . . . .	<b>18 fr.</b>
Relié amateur, dos et coins maroquins, tête dorée. . . . .	<b>23 fr.</b>
<b>Exemplaires de luxe.</b> — <i>Cent exemplaires</i> , numérotés de I à C et paraphés par l'auteur, dont :	
<i>Vingt exemplaires</i> sur papier des manufactures impériales du Japon, avec suite, en noir et avant la lettre, de toutes les illustrations du volume dans un emboitage; N <sup>os</sup> I à XX. . . . .	(Épuisés.)
<i>Trente exemplaires</i> sur papier des manufactures impériales du Japon, dans un emboitage; N <sup>os</sup> XXI à L. — Prix. . . . .	<b>60 fr.</b>
<i>Cinquante exemplaires</i> sur vélin extra des manufactures de Rives (B F K), dans un emboitage; N <sup>os</sup> LI à C. . . . .	(Épuisés.)

# Nos Alpains

*Illustration de E. TÉZIER. — Texte de HENRI SECOND.*

Album in-4° de dessins et croquis militaires accompagnés de texte, tirage en noir, sous couverture illustrée en couleurs.

**Exemplaires de luxe.** — **Cinquante exemplaires** sur papier des manufactures impériales du Japon, numérotés à la presse, paraphés par les auteurs, emboitage avec dessin spécial :

N <sup>os</sup> 1 à 15, en trois états, sanguine avant le texte, noir avant et avec le texte. — Prix. . . . .	<b>60 fr.</b>
N <sup>os</sup> 15 à 60, en noir avec le texte. — Prix. . . . .	<b>30 fr.</b>
<b>Exemplaires ordinaires</b> , sur vélin teinté. — Prix. . . . .	<b>5 fr.</b>

# En Montagne

Par **J. GAUTHIER**

**1895-1897**

Volume in-8°, orné de cinquante-trois illustrations, sous couverture illustrée. (ÉPUISÉ. — *Reste quelques exemplaires.* Prix. **10 fr.**)

**1897-1898**

Volume in-8° orné de quatre-vingt-cinq illustrations, sous couverture illustrée. Prix. . . . . **3 fr. 50**



Fabrique spéciale de Brodequins alpins et de Chasse imperméables

**F. DREVON**

**BOTTIER BREVETÉ (3 fois Médillé)**

**4, Square des Postes, GRENOBLE**

**BRODEQUINS AVEC CRAMPONS MOBILES POUR GLACIERS**

**Bandes Molletières en Drap**

*Prix des Brodequins alpins ou de Chasse ordinaires :*

**✻ 30 FRANCS ✻**

**Librairie ALEXANDRE GRATIER et C<sup>ie</sup>**

**GRANDE-RUE, 23, ANGLE DE LA RUE JEAN-JACQUES-ROUSSEAU, GRENOBLE**

**En Souscription :**

**Belledonne et les Sept-Laux**

DE

**HENRI FERRAND**

*(Illustré en phototypie)*

In-4° broché . . . . .	20 fr.
Cartonné . . . . .	25 »
Relié . . . . .	30 »
Sur grand papier, n <sup>os</sup> 1 à 50. . . . .	50 »

**AVANTAGES SPÉCIAUX**

*Réservés aux acheteurs de cette série d'ouvrages en phototypie.*

Les souscripteurs au nouveau volume de HENRI FERRAND : **Belledonne et les Sept-Laux**, pourront acquérir : **Les Montagnes de la Grande-Chartreuse** au prix de souscription **20 francs**, au lieu de **25 francs**, prix actuel.

*Splendide spécimen sur demande.*

LA

# Librairie Xavier DREVET

14, rue Lafayette, à GRENOBLE

FONDÉE AU XVIII<sup>e</sup> SIÈCLE

LA PREMIÈRE, a publié depuis une centaine d'années  
de nombreux ouvrages sur les Alpes

~~~~~  
ÉDITEUR DES

NOUVELLES et

LÉGENDES DAUPHINOISES

Par Louise DREVET

BIBLIOTHÈQUE

DU

TOURISTE EN DAUPHINE

*Bibliothèque Scientifique du Dauphiné*

*Bibliothèque Historique du Dauphiné*

LE DAUPHINÉ, Journal des Étrangers

37<sup>e</sup> ANNÉE de publication sous la MÊME DIRECTION

~~~~~  
Les plus intéressants  
et durables

{ SOUVENIRS DES ALPES

sont les

NOUVELLES ET LÉGENDES DAUPHINOISES





X. RONDELET & C<sup>ie</sup>, Éditeurs, 14, rue de l'Abbaye

— \* PARIS —

EN VENTE dans toutes les Bibliothèques des Gares

# ITINÉRAIRES ILLUSTRÉS MIRIAM

Édités par la Section LOZÈRE et CAUSSES du CLUB ALPIN FRANÇAIS

Causses & Canons  
DU TARN

Pays Normands

Le Centre

Le Briançonnais

Les Pyrénées

Paris

Les Vosges  
(sous presse)

Chaque volume avec plans et parcours tracés, cartonné. . 5 francs

## BROCHURES EXTRAITES DES GUIDES COMPLETS :

Les Bords de la Seine (de Rouen au Havre), 0 fr. 60 — 24 heures au Mont Saint-Michel (français), 1 fr. ; Édition anglaise, 1 fr. 50 — Lamalou-les-Bains, 1 fr. 50 — La Bourboule, 1 fr. 20 — Orléans, 0 fr. 40 — Bourbon-l'Archambault, 1 fr. — Sens, 1 fr. 50 — Les Grandes Canaries (texte anglais), 3 fr. — Guide du Touriste dans le Briançonnais, 3 fr. — Évaux-les-Bains, 0 fr. 50 — Brive, 1 fr. 25 — Paris en 6 jours, 3 fr.



# Appareils de Télégraphie sans Fil

BREVETÉS EN FRANCE ET A L'ÉTRANGER

*Systèmes Jean et Louis LECARME*

PARIS — 35, rue de Fleurus, 35 — PARIS

---

Ces appareils sont construits spécialement pour les grandes distances, explorations scientifiques ou militaires, et pour les communications en montagnes ou sur mer.

**Appareil transmetteur :** Interrupteurs à départ instantané. — Transformateur unipolaire à haute tension. — Interrupteur Bobine, à circuit magnétique fermé pour postes légers, spécial pour l'année.

**Appareil récepteur entièrement portatif.** — Nouveau Radioconducteur BRANLY, *système Dervin*, breveté en France et à l'étranger, le plus sensible et le plus régulier des radioconducteurs connus. — Nouveau relais équilibré et décohéreur indéréglable, muni d'un télégraphe automatique à marche discontinue.

Ces Appareils ont fonctionné au sommet du Mont-Blanc entre l'Observatoire Vallot et Chamonix.

---

**Appareils de Radiographie.** — *Systèmes Lecarme*, brevetés en France et à l'étranger. — Une installation complète existe à l'hôpital Saint-François, 36, boulevard Saint-Marcel, au service de Chirurgie du Dr Arnould.

**Nouvelle lunette astronomique** à mouvement parallactique ou équatorial sans trépidations, *système Lecarme*.

**L'Inaltérable.** — Nouveau produit conservateur des plaques et papiers photographiques permettant de glacer les épreuves sans l'emploi si incommode des ferro-types, talc, blanc de baleine, etc. — Ce produit supprime tous les insuccès. Marque déposée.

Pour tous les renseignements, s'adresser à M. FREY, ancien élève de l'École polytechnique, ingénieur, 11, rue Blanche.

# La Question des Eaux

DOUTEUSES ou INFECTÉES

Et le Moyen CERTAIN d'en détruire les Microbes.

On sait à quels dangers s'exposent les **FAMILLES**, les **TOURISTES**, les **VOYAGEURS** et les **MILITAIRES** en buvant l'eau de la Seine ou toutes eaux plus ou moins suspectes des fleuves, puits, fontaines, etc.

Le seul moyen pratique et **certain** de se mettre à l'abri de ces dangers (**fièvre typhoïde et autres maladies microbiennes**), c'est de **purifier** son eau.

Pour purifier, aromatiser et agréments la valeur d'un verre d'eau, il suffit d'y ajouter quelques gouttes de :

**CITRONNELLE** ✠ **TRAPPISTINES**  
A L'EXTRAIT DE CITRON

*Ce produit est garanti exempt de toute addition ou mélange interdits par les lois et les règlements en vigueur en France.*



Flacon Touriste n° 1, à débit économique.

VENTE EN GROS

LYON (usine)

63, Quai Pierre-Scize, 63

PARIS

5, rue St<sup>e</sup>-Croix-de-la-Bretonnerie.



Flacon Touriste n° 2, à débit économique.



# Syndicat d'Initiative DE GRENOBLE

ET

## DU DAUPHINÉ

2, RUE MONTORGE, 2

---

### **BUREAU DE RENSEIGNEMENTS**

Gratuits aux Touristes

Le *Syndicat d'Initiative*, fondé dans un but purement patriotique et désintéressé, pour faciliter aux étrangers leur séjour à Grenoble et la visite des Alpes Dauphinoises, met *gratuitement* à leur disposition tous les renseignements qui peuvent leur être utiles sur Grenoble et sur les excursions en Dauphiné.

Le *Syndicat* délivre aussi les billets de chemin de fer pour les stations du Dauphiné et les principales gares du réseau P.-L.-M., des réseaux de la C<sup>e</sup> des Voies ferrées du Dauphiné, de la C<sup>e</sup> des Chemins de fer économiques du Nord, des Tramways de Voiron à Saint-Béron et de Pontcharra-La-Rochette-Allevard, les billets circulaires, les billets d'excursions en voitures et les coupons d'hôtel.

Envoi gratuit du GUIDE ILLUSTRÉ contre

0 fr. 30 pour affranchissement.



# CAM-LAFONTAINE

Opticien-Fabricant

**24, RUE DE LA PAIX, 24**

PARIS

(Anciennement au Palais-Royal)

*Fournisseur du Club Alpin Français depuis sa Fondation*

---

## INSTRUMENTS

POUR

### Excursions en Montagne

Jumelles — Jumelles Longues-Vues — Loupes

Lunettes et Pince-Nez — Photographie

Boussoles — Baromètres — Thermomètres

---

*Spécialité de Verres en Cristal de Roche*

# ÉQUIPEMENT COMPLET DE L'ALPINISTE

---

# AU TOURISTE

J.-M. CHALLE

J.-M. CHALLE

38, Avenue Alsace-Lorraine — GRENOBLE

---

DÉPOSITAIRE DE TOUTES LES MARQUES TYROLIENNES

---

Dépôt Spécial des Véritables Manteaux en Tissus  
**POILS DE CHAMEAU**

---

PIOLETS ET CRAMPONS PFURTCHELLER & SIMON FRÈRES DE CHAMONIX

---

Lanternes Piantes " EXCELSIOR "

---

MOLLETIÈRES ALPINES

---

*Envoi franco du Catalogue illustré*

---

# VALLÉE

Membre du CLUB ALPIN français

**DIRECTEUR-GÉRANT**

---

Adresse Télégraphique et Postale

# TOURISTE-GRENOBLE

---

Voir l'Exposition spéciale au rez-de-chaussée du Pavillon du Club Alpin français,



# ALPINISTES ET EXPLORATEURS

achetez votre ÉQUIPEMENT et vos PROVISIONS

A U

Magasin d'Équipement Alpin

**CHARLES KNECHT & C<sup>IE</sup>**

BERNE (Suisse)

---

Téléphone : 465 \* Adresse Télégraphique : Touriste-Berne

---

**Succursale en été à ZERMATT**

Le plus grand choix en

Chapeaux, Jaquettes, Pantalons, Pèlerines et Manteaux en hodin;

Vêtements de corps, Bas,

Bas sans pieds, Guêtres, Bandes molletières, Gants,

Souliers de montagne et de grimpeur,

Piolets, Bâtons, Sacs à bretelles, Lanternes,

Cordes, Lunettes pour glacier, Appareils pour écrire,

Ustensiles en aluminium, Bédons,

Nécessaires de voyage, Boussoles, Pharmacies de poche,

Raquettes à neige, Skis, Linge de course.



**Approvisionnement en emballage pratique**

---

**Voir notre Collection d'Articles d'Équipement Alpin**

au Pavillon du C. A. F. à l'Exposition Universelle 1900

---

🐉 Catalogue illustré 🐉



# OBJECTIFS ANTI-SPECTROSCOPIQUES

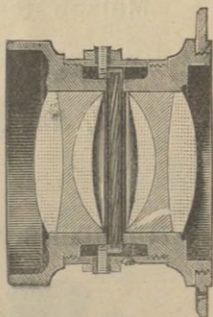


Combinaison anastigmatique.  
2 lentilles symétriques de 6 verres.  
Les seuls qui permettent l'obtention d'instantanés en toutes saisons, même par les temps les plus défavorables de l'hiver.

## H. ROUSSEL

Opticien-Fabricant

10, rue Villehardouin, 10  
PARIS



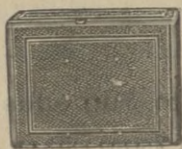
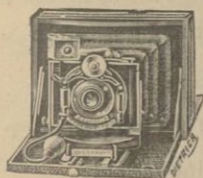
Dimensions :  
Longueur, 15 centimètres  
Largeur, 11 1/2 —  
Épaisseur, 4 —

## “ REX MONTIS ”

Poids :  
850 gr.

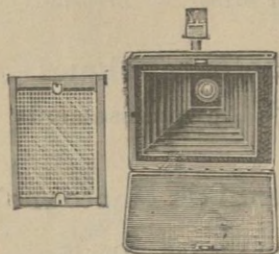
Dédié au Club Alpin français.

Appareil de poche 9×12, avec 12 châssis en métal de 3 millim. d'épaisseur.



Demande  
du Catalogue  
détaillé  
contre timbre de  
O fr. 10

L'APPAREIL ouvert. L'APPAREIL fermé. CHASSIS simple, métal.



DISPOSITIF arrière de l'appareil avec  
la glace dépolie.



POIGNÉE MÉTAL  
dévissable.



POIGNÉE DÉVISSÉE  
montrant la tige  
intérieure en acier.



PINCE EN ACIER  
pour fixer l'appareil sur  
n'importe quel objet.

# Le Comptoir Général de Photographie

FOURNISSEUR DES MINISTÈRES ET GRANDES INSTITUTIONS DE L'ÉTAT

Maison fondée en 1882 par PICARD Frères

## L. GAUMONT & C<sup>IE</sup>, SUCCRS

57, Rue Saint-Roch, 57 (au coin de l'Avenue de l'Opéra)

### Appareils de Précision pour la Photographie



## SPIDO 9 × 12

à double décentrement  
et visée simplifiée

APPAREILS STÉRÉOSCOPIQUES  
ordinaires et à décentrement  
à magasin fixe ou à magasin à  
répétition interchangeable

Agent Général des Photo-Jumelles J. Carpentier

Formats 4 1/2 × 6 et 6 1/2 × 9 avec mise au point variable

### LABORATOIRES DE PRODUITS CHIMIQUES PRÉPARÉS

Panchromatie — Panchro B — Virage Fixage — Bromure Elgé

### Ateliers de Travaux Photographiques

Développement — Tirages — Agrandissements



Le Comptoir Général de Photographie

57, Rue Saint-Roch, Paris

**ENVOI FRANCO SUR DEMANDE DES NOTICES DÉTAILLÉES**



# CHAUSSURES DE LUXE

POUR

HOMMES, DAMES ET ENFANTS

Montagne, Chasse, Ville, Soirée

BOTTES DE CHASSE, D'ORDONNANCE



BREVETS FRANÇAIS ET ÉTRANGERS

MAISON F. PERRON

A. RAEPSAET, Gendre & S<sup>r</sup>

BOTTIER

PARIS — 6, Rue Combes, 6 — PARIS

*Donnant Quai d'Orsay, 69, entre les ponts des Invalides et de l'Alma.*

Exposition de Chaussures, Berne 1876 : DIPLOME D'HONNEUR

Exposition Universelle, Paris 1889 : MÉDAILLE D'ARGENT

8 Fois hors Concours. — Membre du Jury.

SPÉCIALITÉ

DE

CHAUSSURES

DE

Forme Rationnelle

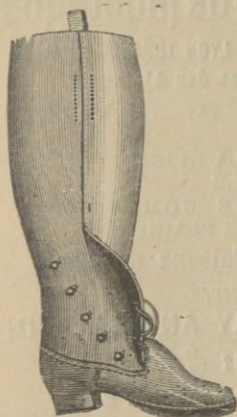
A TIGES D'UNE SEULE PIÈCE

DE

**F. PERRON**

RECONNUES

Premières Chaussures de marche.





CHAMONIX

# PHOTOGRAPHIE

**J. TAIRRAZ**

Près de l'Eglise anglaise, route du Montanvert  
et Avenue de la Gare

~~~~~  
**PORTRAITS ET GROUPES**

*Grand assortiment de vues de glaciers et des environs de Chamonix*

~~~~~  
**PHOTOGRAPHIES DU MONT-BLANC**

des plus grands formats (50×60)

---

**V<sup>VE</sup> WEHRUNG**

**BOTTIER**

Maison fondée en 1839

~~~~~  
**Chaussures de Luxe, de Chasse & de Montagne**

MÉDAILLE D'OR A L'EXPOSITION UNIVERSELLE DE LYON 1894

Fournisseur de l'Armée, du Cercle des Chasseurs et des Alpinistes

**LYON — 9, Quai de la Pêcherie, 9 — LYON**

~~~~~  
CHAUSSENS<sup>®</sup> PEAU DE MOUTON POUR LA NEIGE

GUÊTRES EN DRAP IMPERMÉABLE

BOTTES ÉCUYÈRES, DE SAUMUR, DE COURSE

A REVERS, DE CHASSE, DE MARAIS ET DE PLAINE

**Grand choix d'Eperonnerie des premières Maisons de Paris**

*Brosses anglaises spéciales pour la Chaussure*

**GRAND DÉPÔT DU CIRAGE ANGLAIS DAY AND MARTIN**

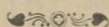
*Seul dépôt à Lyon des Nouveaux Patins Colombus*

Prix : 25 fr. — Avec chaussures spéciales pour Patins. Prix : 60 fr.

~~~~~  
**CHAUSSURES SPÉCIALES POUR LA MONTAGNE**

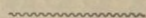
# GRENOBLE

Place Grenette



## HOTEL MONNET

VEUVE TRILLAT, PROPRIÉTAIRE



PREMIER ORDRE, le mieux situé, le plus important  
et le plus confortable de la Ville.

ÉLECTRICITÉ dans toutes les Chambres,

Bains, Interprètes, Voitures,

Délivrance de billets de chemins de fer

Renseignements pour Excursions

*Correspondant du TOURING-CLUB DE FRANCE*



SUCCURSALE DE L'HOTEL

## Grande Villa LA BAJATIÈRE

A 2 kilomètres de la Ville

Pension pour séjour, — Station de Tramways électriques.

TÉLÉPHONE



L'HOTEL MONNET & LE RESTAURANT DU CERCLE

A URIAGE-LES-BAINS

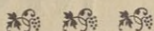
*Sont des Succursales de l'HOTEL MONNET, à Grenoble.*



# AIME DELCHARD

CHAPELIER

NANCY — 2, rue Saint-Dizier, 2 — NANCY

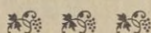


## CASQUETTE POUR EXCURSION

Exploration, Automobile, etc.

Cette Casquette se démonte dans la partie supérieure et se transforme sans le secours d'aucun bouton ou agrafe, de sorte que l'on peut obtenir une casquette en drap, une en toile ou une en étoffe caoutchoutée; de plus, celle de toile reçoit un rabat ou couvre-nuque.

Les prix varient selon les étoffes employées, la coiffe et les garnitures restent les mêmes.

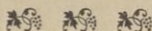


## Chapeau de Chasse ou d'Excursion

SE FAIT

DANS TOUTES SORTES DE FEUTRE ET DANS TOUS LES PRIX

Ce Chapeau est muni d'un aérifère nouveau et très pratique, d'une cordelière terminée par un sifflet, employable pour la chasse comme laisse de chien pouvant également au besoin rendre service en montagne.



## Cape insolaire en paille ou en étoffe

SUR LIÈGE OU MOELLE DE MILLET

*Recouvert d'une enveloppe caoutchoutée se portant à volonté et très facilement.*



# Papeterie des Alpes

---

## EUGÈNE ROBERT

GRENOBLE — 13, rue Saint-Jacques, 13 — GRENOBLE

PRÈS DE L'HOTEL DES POSTES ET DES TÉLÉGRAPHES

Maison recommandée, ayant le plus bel assortiment de  
Photographies et articles pour souvenirs du Dauphiné.

---

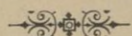
CARTES POSTALES ET MENUS ILLUSTRÉS  
PAPETERIE DE LUXE ET DE HAUTE FANTAISIE  
BRONZES ET FAIENCES D'ART

CRISTAUX-BIJOUTERIE ET OBJETS EN PIERRES DES ALPES

*Fournisseur de la Grande-Chartreuse.*

---

### Fabrique de Tabletterie en Corne



## FRÈRES PAYOT

### TOURNEURS

### CHAMONIX (Haute-Savoie)

---

Articles gravés, Gobelets de toutes grandeurs  
Seilles, Seillons, Salières,  
Pots à Tabac, Porte-Allumettes  
Ronds de Serviette, Cornets en bouc, en vache  
en bœuf, en Chèvre.

---

***Envoi gratuit du Prix Courant sur demande.***

***Ni faim, Ni soif, Ni fatigue***

---

# BISCUITS DE KOLA LEDRU

à la poudre de Kola du Soudan

ALIMENT COMPLET

pour Touristes, Vélocipédistes, Gymnastes, Alpinistes, etc,  
et tous travaux physiques et intellectuels fatigants

+ Goût parfait + + Conservation indéfinie +

Trempés dans du café, aussi agréables que des biscuits les plus renommés

L'étui de 150 grammes : 1 fr. 50; franco par la poste : 1 fr. 75

*Un seul étui suffit pour toute une journée sans autre nourriture*

~~~~~  
Dépôt principal : JACOB, 30, rue du Bac, Paris

---



CHEMIN DE FER FUNICULAIRE A TRACTION ÉLECTRIQUE DU PIC-DU-GRAND-JER  
(1 000 mètres)

---

# LOURDES

*Une des Merveilles des Pyrénées*

---

## SUPERBE PANORAMA

SUR LES

## PYRÉNÉES FRANÇAISES ET ESPAGNOLES

Pic du Midi, Pic d'Enfer, Balaïtous  
Vignemale, La Rhune (Océan), Lourdes et sa Basilique  
Le Pays Basque, le Béarn, la Bigorre  
Vallées d'Argelès, de Cazost, de Luz, de Cauterets  
d'Arrens, d'Azun, Pau, Tarbes

---

## DÉPARTS FRÉQUENTS

---

DURÉE DE L'ASCENSION : 16 Minutes

---

## BILLETS DE FAMILLE

---

*Arrangements spéciaux pour Sociétés et Pèlerinages.*

---

Siège social à Paris, 45, rue Joubert

IMPRIMÉ

PAR

CHAMEROT ET RENOUARD

19, rue des Saints-Pères, 19

PARIS





IMPRIMÉ

PAR

CHAMEROT ET RENOUARD

19, rue des Saints-Pères, 19

PARIS



# GRAND PANORAMA DES ALPES

## MONT BLANC ET SES GLACIERS

---

DIORAMAS DES ALPES MARITIMES, DU DAUPHINÉ  
DES PYRÉNÉES ET DES VOSGES — DES CAUSSES  
DANS LE PAVILLON DU CLUB ALPIN FRANÇAIS

CHAMP DE MARS

Entre le Palais du Costume et le Panorama animé du Tour du Monde

---

ENTRÉE : 50 centimes.

---

Ce panorama, de 16 mètres de haut sur 50 mètres de développement, éclairé par des procédés nouveaux, donne l'illusion de la réalité. Le visiteur se croit transporté, comme dans une féerie, au centre même des plus grands glaciers des Alpes. Il y jouit d'un spectacle grandiose que seuls les alpinistes éprouvés ont pu, au prix de difficultés et de fatigue, contempler jusqu'ici. Ce panorama est mathématiquement exact; il est peint avec finesse dans tous ses détails et aussi remarquable au point de vue scientifique que sous le rapport de l'art.

L'emplacement choisi offre tous les accidents des glaciers réunis et pourrait faire l'objet de conférences géologiques et géographiques. C'est une occasion unique pour tous les visiteurs de l'Exposition, de faire la connaissance de la haute montagne vers laquelle peu d'entre eux auront l'occasion de s'élever.

Ce grand panorama est précédé de dioramas plus petits, dus également à des peintres en renom et qui reproduisent les points les plus caractéristiques des différents massifs montagneux de la France (Alpes-Maritimes, Massif central, Pyrénées, Cévennes, Vosges).

Enfin un plus grand diorama, aux premiers plans duquel se trouve un campement de chasseurs alpins, permet d'admirer les Alpes du Dauphiné, dont les pics neigeux s'étendent de Briançon jusqu'à peu de distance de Grenoble. C'est un voyage fait à peu de frais et qui apprendra à bien des gens qui l'ignorent, que les pics et glaciers de France, dont fait partie le Mont Blanc, la plus haute cime de l'Europe, peuvent rivaliser de grandeur et d'éclat avec la Suisse elle-même.

BIBLIOTEKA KÓRNICKA

260776

