



UNIWERSYTET
EKONOMICZNY
W POZNANIU

Biblioteka Główna Uniwersytetu Ekonomicznego w Poznaniu

Rozdział:

Rudziński Marian: Osiek

Źródło:

Księga pamiątkowa na 75-lecie "Gazety Rolniczej". Tom 2. Warszawa, 1938,
strony 834-837

Rozdział zdigitalizowany i udostępniony cyfrowo w ramach zadań projektu pt.
„Digitalizacja i udostępnianie online »Bibliografii gospodarki Wielkopolski 1919-39«
H. Maciejewskiej” (SONB/SP/550684/2022)



Minister
Edukacji i Nauki



Spółeczna
Odpowiedzialność
Nauki

Stawy ogólnej powierzchni 6 ha zostały założone w latach 1925—1927 na części kwaśnych i podmokłych łąk, miano bowiem na celu lepsze ich wykorzystanie. Ryby podkarmia się tylko odpadkami z młyna i sprzedaje się je loco grobla na potrzeby rynku miejscowego. Łączna ich produkcja wynosi 15 do 25 q.

Las łopuski oddalony jest od folwarku o około 7 km drogi. Rozciąga się on na płaskowzgórzu, wzniesionem na 390 m ponad poziom morza. Większość drzewostanu stanowią macierzyste drzewostany bukowe wieku lat 70—80, które do r. 1928/9 rokowały znaczną przyszłość. Ciężka ówczesna zima uszkodziła je w znacznym stopniu tak, że muszą one być szybciej usunięte. Odnowienie ich nie nastręczy jednakowoż większych trudności, a to z powodu gęstych nalotów, jakie po ostatnich latach nasiennych obficie wystąpiły. Od lat kilkudziesięciu prowadzi się sztuczne zalesienia, uzupełniając młodniki bukowe modrzewiem europejskim, który osiąga tutaj znaczny wzrost oraz przyrost grubości. Występują tu również czyste kultury sosnowe, zaś na większych wzniesieniach sady się osnę z domieszką modrzewia. Planowa gospodarka, prowadzona od lat 30-tu na podstawie czynionych doświadczeń, pomiarów i racjonalnych wyrębów, z uwzględnieniem 80-letniej kolei rębnej, zapewniła do dziś dnia trwałość drzewostanów. Wprowadzono dla doświadczeń czyste drzewostany dąglezji, najstarsze w wieku lat 32-u, których wzrost i masa nie różni się od drzewostanu jodły pospolitej wieku lat 60, a nawet ją przewyższa. W miejscach wilgotnych wprowadzone są olchy czarne, na lepszych siedliskach jesiony. Z innych gatunków drzew występują sporadycznie: dąb czerwony, większe kępy osiki i brzoźtów, te ostatnie w wieku ponad lat 80. W ostatnich latach hoduje się w szkółkach liczne gatunki drzew, jak np. modrzew japoński, sosnę wejmutkę, sosnę Banka i t. p., które wprowadza się sporadycznie dla dalszych doświadczeń. Wyręby prowadzi się zrębami czystymi we własnym zarządzie, drewno zaś materiałowe przeciera się częściowo we własnym tartaku, którego zdolność przetarcia wynosi 30—35 m³ na dobę.

Młyn parowy wybudowany został w r. 1909 dla przemiału zboża gospodarczego i handlowego z okolicy. Zdolność przemiałowa wynosi obecnie na dobę 100 q. Zatrudnia on 20 robotników i 3 pracowników umysłowych. Roczne zużycie węgla wynosi 500 ton.

Eksploatacja bardzo bogatych pokładów gipsu rozpoczęta została już przed wojną, prowadzona była jednak prymitywnie i na małą skalę. Dopiero w r. 1921 powstała na terenie majątku fabryka gipsu, przetwarzająca gips surowy, wydobywany we własnej kopalni na produkty handlowe. Kopalnia ta, odległa od fabryki o 1 km, połączona jest z nią własną wąskotorową kolejką. Gips wydobywa się obecnie z głębokości około 50 m, przy czym cała kopalnia (tj. urządzenia wiertnicze i wyciągowe) jest zmechanizowana. Gips, dostarczany z kopalni do fabryki, przemiała się i wypraża, a następnie załadowuje się do wagonów na własnej bocznicie kolejowej. Zdolność produkcyjna kopalni i fabryki gipsu wynosi ponad 10.000 ton rocznie. Zatrudnionych jest stale 2 pracowników umysłowych i 50 robotników, niestale zaś dalszych 30 robotników. Fabryka produkuje: gips budowlany, sztukatorski, modelowy, alabastrowy i surowy, mielony dla celów nawozowych. Wyroby fabryki na rynkach całej Polski uznane są za najlepsze w kraju.

15) Poszczególne działy kosztów produkcji w procentach całości tych kosztów wynoszą przeciętnie:

	Roboc.	Podatki	Naw. szt.	Pasze	Adm.
przed wojną	38,74	4,10	19,36	7,48	1,10
okres dobrej konj.	29,11	13,12	17,70	8,90	2,90
okres kryzysu	27,20	14,10	15,70	5,90	2,98

Podatki przed wojną wynosiły ca 13 koron na 1 ha., w roku 1928-ym wyniosły one 64 złote, a w roku 1934 — 49 zł.

Czyste dochody za omawiany okres wyniosły w r. 1914 153 korony z 1 ha, w roku 1928 — 123 zł, w roku 1934 — 102 zł, przeciętnie za ostatnie 10 lat 98 zł 10 gr z ha.

16) Powodzenie swoje i przetrwanie ostatniego 25-lecia, a zwłaszcza ostatnich lat kryzysowych, zawdzięcza gospodarstwo najpierw tej okoliczności, że odbudowę po wojnie światowej zaczęto jeszcze na długo przed jej ukończeniem, gdyż latem 1916 r., a to umożliwiło względnie bardzo szybkie zatarcie jej śladów. Na przetrwanie zaś lat ostatnich złożyło się znowu umiejętne wykorzystanie poprzedniego okresu dobrej konjunktury, a również nader rychłe, gdyż już w r. 1929 rozpoczęte oszczędności i zmiany reorganizacyjne, dostosowane do narastającego kryzysu. Nie trzeba wspominać, że do powodzenia ogólnego przyczynił się znacznie, a może nawet w pierwszym rzędzie, ogólny wysoki poziom kultury rolnej majątku. Wszystkie powyżej podane dodatnie okoliczności zawdzięczać można tylko temu, że zarząd całości, tak pod względem finansowym, jak i technicznym, oparty był stale na księgach handlowych, prowadzonych łącznie dla wszystkich przedsiębiorstw, oraz spoczywał zawsze w rękach samego właściciela, ewentualnie w latach ostatnich częściowo w rękach jego syna.

Dr. Roman hr. Scipio.

36. OSIEK

1) Nazwa majątku: Osiek i Łęki. Poczta Oświęcim 1. Powiat Bialski. Wojew. Krakowskie.

Właściciele: Inż. Edward i Marian Rudziński.

2) Powierzchnia: 636 ha użytków rolnych, w tym 130 ha pastwisk sztucznych i 25 ha łąk, 300 ha stawów, 100 ha lasu.

3) Majątek został nabyty w r. 1884 przez śp. Oskara z Rudna Rudzińskiego. W ciągu 30 lat nadzwyczaj intensywnej pracy do wybuchu wojny światowej doprowadził on łącznie z żoną Gabriellą z Wrotnowskich majątek do wysokiej kultury i uprzemysłowienia. W szczególności, od 1891 roku począwszy, zostało odwodnionych i zdrenowanych około 1.100 morgów użytków rolnych, gospodarstwo stawowe zostało powiększone i doprowadzone do intensywnej produkcji, zaprowadzono dwie obory zarodowe bydła nizinnego (czerwono- i czarno-krase), które przez stały import z Holandii zostały postawione na czołowe miejsce. Urządzono w tym okresie wzorowo następujące zakłady przemysłowe: browar, dwie gorzelnie, młyn, tartak i cegielnię. Wszystkie budynki gospodarcze zostały na nowo zbudowane. Obecni właściciele rozpoczęli zaraz po wojnie bolszewickiej odbudowę całego warsztatu, zmodernizowali i uruchomili wszystkie zakłady przemysłowe oraz przekroczyli w niektórych działach produkcję przedwojenną. Dotyczy to w szczególności gospodarstwa stawowego, które cieszy się w kraju i zagranicą opinią wzorowego warsztatu.



Osiek. Pan Prezydent Rzeczypospolitej, Prof. Ignacy Mościcki, zwiedza Osiek: Inż. Edward Rudziński objaśnia budowę karpia osieckiego.

4) Cechą charakterystyczną warunków klimatycznych są obfite opady atmosferyczne, właściwe dla zachodniej części Podkarpacia. Wynoszą one za okres kilkudziesięciu lat przeciętnie 850 m/m rocznie.

5) W majątku są dwa zasadnicze rodzaje gleb: w dolinie rzeki Soły, w tej okolicy tworzącej swego czasu dno około 4 km szerokiego jeziora dyluwialnego, są mady na przepuszczalnym podglebiu. Fa-



Osiek. Wyjazd Oddziału Konnego Przystosobienia Wojskowego „Krakus” z parku osieckiego na bieg za sforą Podkarpackiego Koła Jazdy Myśliwskiej.



Osiek. Stawy.



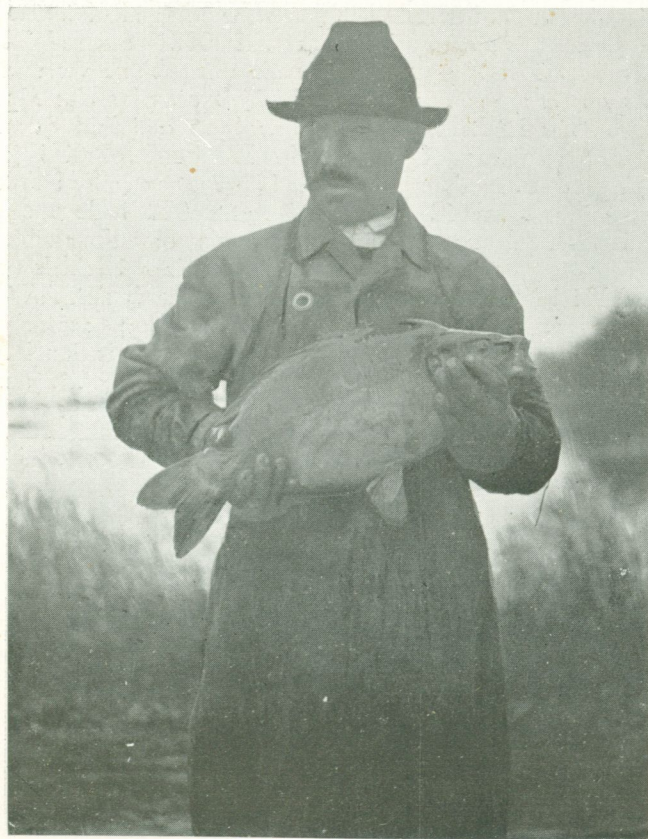
Osiek. Zwiedzanie rybołówstwa osieckiego przez Misję Rolniczą Francuską w 1923 roku.

listy teren, otaczający tę dolinę, złożony jest z ciężkich glin podkarpackich na nieprzepuszczalnym podglebiu ilastym. Grunty te wymagają z uwagi na obfitość opadów drenowania przy małych odstępach sączków (6—8 m). Do takich warunków glebowych i atmosferycznych dostosowana jest cała produkcja roślinna.

6) Wszystkie zabudowania są solidnie murywane i ogniotrwale kryte. Wartość według ubezpieczenia P. Z. U. W. wynosi zł. 1,104.230.

7) Warunki ekonomiczne i zbytu majątku, położonego w pobliżu Górnego Śląska, są dobre.

8) Produkcja roślinna przeznaczona jest prawie w całości do przerobu na mleko i inne produkty hodowlane (ryby, bydło, owce) lub przemysłowe (spirytus i mąka). Majątek sprzedaje w stanie nieprzerobionym jedynie niewielkie ilości zboża, rzepaku i sadzeniaków kartofli rakoodpornych.



Osiek. Jeden z „małych“ karpi osieckich.

Zdj. Ryszarda Kiewlicza (1923 r.)

Istnieje zarodowa hodowla zwierząt rozplodowych bydła nizinnego (sprzedaż buhajków i jałówek), oraz karpie szczególnie szybko rosnącego szczepu „osieckiego“.

Głównymi produktami produkcji zwierzęcej są: mleko (produkcja około 500.000 litrów), ryby (około 100.000 kg), pozątem na mniejszą skalę wełna (owce pomorskie) i normalna produkcja zwierząt rzeźnych (cieląt i wybrakowanych sztuk bydła).

W hodowli bydła nie dąży się do rekordów przez intensywne żywienie paszami treściwymi, natomiast zwracając główną uwagę na zdrowotność i trzymając w tym celu bydło od kwietnia do listopada na pastwiskach sztucznych, doszło się po powojennym przyplwywie świeżej krwi z Holandii do zadawalających wyników przeciętnych. Mianowicie kontrola mleczności w dwóch ostatnich latach wykazuje przeciętne udoje obory osieckiej po około 4700 kg mleka przy 3,4% tłuszczu.

9) Gospodarstwo (bez przemysłu) zatrudnia 4 pracowników umysłowych, 10 osób służby domowej, 63 ordynariuszy, 18 sezonowych.

W 1936/37 wydano na pracę najemną około 80.000 zł. w gospodarstwie, nie licząc zakładów przemysłowych. — Łącznie z pracownikami przemysłowymi i ich rodzinami utrzymuje się w majątku stale 250 osób, a dodatkowo znajduje zatrudnienie w okresach dużego nasilenia pracy do 200 robotników dniówkowych. — Pozątem znajdują uboczne zajęcia furmanki włościańskie, których używa się do różnych robót około 1000 dni parokonnych rocznie.

10) Gospodarstwo jest wysoce uprzemysłowione i zatrudnia w dwóch gorzelniach, młynie, tartaku i cegielni łącznie 45 pracowników przemysłowych. Wpływ cywilizacyjny uprzemysłowienia na wieś jest widoczny. Dodatnio odbija się w szczególności na otoczenie poziom wykwalifikowanych pracowników, pochodzących bez wyjątku z pośród synów tutejszych pracowników lub sąsiednich gospodarzy małorolnych. Na terenie majątku zorganizowano wśród pracowników dwa Związki Strzeleckie. Samo istnienie od 1894 roku własnej cegielni, produkującej rurki drenarskie, i przeprowadzenie drenowania pół majątku było przykładem dla okolicznych włościan. W samej wsi Osiek za wzorem gruntów folwarcznych wydrenowały trzy spółki drenarskie około połowy gruntów włościańskich, czyli około 2000 morgów użytków rolnych. Na przeszło 500 numerów we wsi Osiek, większa połowa budynków jest już solidnie murywanych. Na skutek uprzemysłowie-

nia i zatrudnienia stosunkowo dużej ilości pracowników występują na wsi wyraźne objawy urbanizacyjne, a w szczególności powstała duża ilość samodzielnych warsztatów rzemieślniczych (rzeźnicy, piekarze, szewcy, krawcy, sklepy towarów mieszanych itp.).

11) Majątek nie znalazł się w czasie wojny w obrębie bezpośrednich działań wojennych, natomiast ucierpiał na skutek zarekwirowania niemal całego inwentarza żywego, nie wyłączając obór zarodowych oraz długoletniego unieruchomienia wszystkich zakładów przemysłowych.

16) Dzięki modernizacji od czasu wojny wszystkich zakładów przemysłowych oraz zelektryfikowaniu ich (jak również dwu głównych folwarków), majątek przetrzymał ciężki kryzys gospodarczy. Przyczyniła się do tego również różnorodność produkcji, zatem szczęśliwy rozkład ryzyka produkcyjnego i zbytu. *Marian Rudziński.*

37. ORDYNACJA PRZEWORSKA

1) Dobra Przeworskie stanowią część kompleksu, który zajmował całe Jarosławskie i Przeworskie — t. zw. Hrabstwo Jarosławskie — nadane przez kró-



Przeworsk. Pałac.

lową Jadwigę Spytkowi z Melsztyna w r. 1380. Wnuk Spytka, Rafał Jarosławski, w r. 1470 utworzył ordynację Jarosławską, która na życzenie rodziny, gdy ostatni Jarosławski nie miał syna, została w r. 1519 zniesiona przez króla Zygmunta Starego. Majątki te w dalszym ciągu w drodze dziedzictwa po kądzieli przeszły w r. 1610 na Stanisława Lubomirskiego, i w ten sposób Przeworszczyzna nigdy w swej historii nie przeszła z rąk do rąk inaczej, jak w drodze dziedzictwa. Ordynacja Przeworska została wskrze-



Przeworsk. Misja Rolnicza Francuska 1923 roku przed pałacem w Przeworsku. (W środku Księżna Andrzejowa Lubomirska, z lewej strony senator Noulens, przewodniczący Misji; w głębi Księżę Andrzej Lubomirski — między Księżną i sen. Noulens'em, po którego prawej stronie hr. Potulicka — otoczeni pozostałymi członkami Misji). Zdj. Ryszarda Kiewlicza.