



Z wieści z lasu



NADLEŚNICTWO JAROCIN POWIĘKSYŁO OFERTĘ
TURYSTYCZNĄ O NOWĄ ŚCIEŻKĘ EDUKACYJNĄ



„Tropem leśnych zwierząt”



Janusz
Gogońkiewicz
NADLEŚNICZY
NADLEŚNICTWA
JAROCIN

Droży Czytelnicy

Można założyć, że sezon wakacyjno-urlopowy jest już na półmetku. Pogoda w lipcu była niestety wyjątkowo kapryśna i nie szczędziła opadów. Niestety dla tych, którzy udali się nad polskie morze czy jeziora i planowali oprócz kąpeli w wodzie zażywać kąpeli słonecznych. Jest jednak całkiem spora grupa zadowolonych z ciepłej, ale deszczowej lipcowej aury. Któż to? Ano ci, którzy z zamyśleniem co roku, od wczesnego ranka, godzinami przeczesują leśne ostępy w poszukiwaniu grzybowych trofeów. A pogoda sprawiła, że te pojawiły się w tym roku w naszych lasach wcześniej i miejscami całkiem licznie. Od kilku tygodni zbieracze mogą już delectować się niezaprzeczalnymi walorami smakowymi czubajki kani, pieprznika jadalnego (kurki), różnych gatunków kozłarzy (kozaków), podgrzybków (popularnych czarnych tębów, gęsich pępków), czy maślaków. Niestety te najbardziej upragnione i poszukiwane, czyli borowiki pojawiły się w naszych okolicach na razie nielicznie, ale jeżeli warunki będą sprzyjające to zapewne sierpień i wrzesień obdarzy grzybowych smakoszy jeszcze niejedną miłą niespodzianką. Zachęcamy zatem do leśnych poszukiwań, które pozwolą odetchnąć pełną piersią od miejskiego zgiełku i mogą okazać się wstępem do wspaniałych kulinarnych doznań. Pamiętajmy przy tym zawsze, aby nie zbierać grzybów, których dobrze nie znamy lub nie jesteśmy ich pewni. I odpoczywajmy z pełnym poszanowaniem przyrody.

JAKUB WOJDECKI
koordynator projektu

Wychodząc naprzeciw oczekiwaniom odbiorców naszej oferty edukacyjnej, szczególnie tej skupionej wokół działającego Ośrodka Edukacji Leśnej „Centrum Zarządzania Łęgami” w Czeszewie, Nadleśnictwo Jarocin postanowiło utworzyć nową ścieżkę dydaktyczną.

By zrealizować nasz cel za pośrednictwem Regionalnej Dyrekcji Lasów Państwowych w Poznaniu złożyliśmy wniosek o przyznanie grantów. Udało się! Zostaliśmy objęci dofinansowaniem. Środki na zadania pochodzą z dotacji udzielonej przez Wojewódzki Fundusz Ochrony Środowiska i Gospodarki Wodnej w Poznaniu. Nasz

projekt ścieżki edukacyjnej wpisał się w tegoroczną edycję tworzenia większej liczby ścieżek na terenie RDLP w Poznaniu. Pomysł został zrealizowany w ramach dużego projektu pn. „Rozwój ścieżek edukacyjnych na terenie Nadleśnictwa Konstanczów, Grodzisk, Jarocin, Krotoszyn, Pniewy oraz Przedborów”.

Z początkiem lipca oddaliśmy do użytkowania nową trasę ścieżki prezentowaną pod tajemniczą nazwą: „Tropem leśnych zwierząt”. Ścieżka o długości ok. 1 km prowadzi przez pole biwakowe, rozciągnięte wzdłuż malowniczego krajobrazu rzeki Warty, łąki oraz fragment lasu. Uniwersalne

treści doskonale sprawdzą się podczas edukacji zarówno tej wczesnoszkolnej (grupy dzieci klas 4-8), jak i młodzieży ze szkół średnich i wyższych. Tematyka prezentuje polskie łowiectwo, tropy oraz sylwetki pospolitych zwierząt łownych, jakie możemy spotkać w naszych lasach. Na trasie nie zabraknie zlokalizowanych elementów infrastruktury łowieckiej, w tym: paśnika, lizawki oraz ambony. Zobaczymy „babrzysko” czyli specyficzną łaźnię zwierzyny czarnej, której przedstawicielem są dziki oraz sylwetki innych ciekawych zwierząt, których być może do tej pory nie było okazji spotkać w lesie. Na zwiedzających czeka

ciekawie obrazujących tę mało znaną wiedzę związaną z lasem. Poznamy wyposażenie i ubiór typowego myśliwego, rodzaje broni, sygnalistykę myśliwską oraz nazwy tajemniczych drewnianych konstrukcji, spotykanych często w lesie lub na duktach wzdłuż pól uprawnych.

Nam pozostaje już tylko zaprosić Państwa do odwiedzenia nowej trasy dydaktycznej oraz zapoznania się bliżej z pozostałą bezpłatną ofertą edukacyjną, jaką prezentuje Nadleśnictwo Jarocin. Więcej informacji znajdziecie na www.jarocin.poznan.lasy.gov.pl. Zapraszamy!

KALENDARIUM sierpień/wrzesień 2017

- ▶ 9 sierpnia
- Międzynarodowy Dzień Ludności
- ▶ 10 sierpnia
- Dzień Przewodników i Ratowników Górskich
- ▶ 12 sierpnia
- Międzynarodowy Dzień Młodzieży (ONZ)

- Impreza sportowa Ultra Mazury, organizator: Nadleśnictwo Stare Jabłonki. Na uczestników czekają trzy trasy: na dystansie 10 km, 70 km i 100 km.
Więcej na facebook.com/ultramazury

- ▶ 19 sierpnia
- Światowy Dzień Pomocy
- ▶ 8 września
- Międzynarodowy Dzień Piśmiennictwa
- III Leśny Bieg Targowy, wydarzenie połączone z Międzynarodowymi Targami Leśnymi

w Rogowie. Więcej szczegółów na stronach organizatorów: www.targilesne.pl oraz www.kbl.org.pl.

Oprac. WoJak

AKTUALNOSCI

▶ „Ptasia umowa”

Lasy Państwowe i Komitet Ochrony Orłów podpisały umowę, która ma na celu współpracę przy przywracaniu rybołówstwa na tereny Polski. We wspólnym projekcie będą zakładane gniazda dla ptaków m.in. na słupach wysokiego napięcia. Dlaczego pomoc skierowana jest właśnie na ten gatunek? Rybołów (Pandion haliaetus) jest jednym z najrzadszych gatunków ptaków szponiastych w Polsce. Jego populacja w naszym kraju szacowana jest obecnie na ok. 30 par, kiedy to u naszych sąsiadów za Odrą występuje ich blisko 650 par. Projekt współfinansowany ze środków unijnych Life. (LP)

▶ Sezon na jagody

W wielkopolskich lasach sezon na jagody trwa na dobre. Na własne potrzeby można je zbierać bez ograniczeń, ale musimy pamiętać o kilku podstawowych zasadach. Owoce runa leśnego powinniśmy zbierać ręcznie, bez użycia jakichkolwiek narzędzi czy urządzeń, które niszczą lub uszkadzają roślinny oraz są bezkonkurencyjne dla normalnych zbieraczy leśnych. Pospolita borówka czarna ma wiele nazw zwyczajowych: jagoda, czernica lub czarna jagoda. Niezależnie od tego, jak ją nazwiemy pamiętajmy, by przed skosumowaniem owoców dokładnie je umyć! Brudne jagody mogą być źródłem groźnej choroby pasożytniczej, jaką jest bąblowica. Wywołują ją larwy tasiełców roznoszone m.in. przez lisy, które zakażają odchodami runo leśne. (RDLP w Poznaniu)

▶ Nowe stanowiska w LP

Zgodnie z decyzją Dyrektora Generalnego LP powołano nowe stanowiska i zespoły m.in.: ds. przedsiębiorczości leśnej (zajmuje się m.in. nadzorem merytorycznym, organizacją Komisji Wspólnej i koordynacją nad centralną kartoteką przedsiębiorstw leśnych w SILP), stanowisko ds. realizacji projektu LGW (dotyczy projektu związanego z pochłanianiem przez lasy CO₂, obsługa projektu „Rekultywacja na cele przyrodnicze terenów zdegradowanych, poligonowych i powojennych zarządzanych przez PGL LP”) oraz Zespół Monitorowania Przemysłu Drzewnego (odpowiedzialny za informacje i analizy dotyczące sprzedaży drewna oraz opracowywanie planu zagospodarowania nadwyżek drewna w przypadku kłesk żywotowych). Tym samym ww. zarządzenie zniósł Zespół Doradców i Analiz Specjalistycznych. (Las Polski 11/2017)

▶ Topola Helena drzewem roku

W tegorocznej edycji konkursu Drzewo Roku Klubu Gajów zwyciężyła 220-letnia topola Helena z Helu. To właśnie ona będzie reprezentowała Polskę w międzynarodowym plebiscyście Europejskie Drzewo Roku 2018. W finale 7. edycji konkursu Drzewo Roku znalazło się 16 drzew z kilkudziesięciu zgłoszeń nadesłanych z całej Polski. Konkurs cieszył się dużym zainteresowaniem, ponieważ podczas głosowania internauci oddali 5.100 ważnych głosów, a stronę plebiscytu odwiedziło blisko 16.000 osób. (Klub Gajów)

▶ Półmetek akcji „Drzewa Sobieskiego”

Od 1 lipca 2013 r. trwa wspólna akcja Narodowego Instytutu Dziedzictwa i Generalnej Dyrekcji Ochrony Środowiska. Jest ona związana z 330. rocznicą zwycięstwa króla Jana III Sobieskiego w bitwie pod Wiedniem. Kampania społeczna skierowana jest do wszystkich miłośników historii i przyrody, a jej podstawowym celem jest odnalezienie „drzew Sobieskiego”. Spośród zgłoszonych przez uczestników akcji drzew zostanie wybranych kilka, które jako pierwsze będą nominowane do otrzymania statusu „drzewa weterana”. Szczegółowe informacje dotyczące akcji na stronach www.gdos.gov.pl oraz www.zabytek.pl. (GDOŚ)

▶ Natura 2000

- W minionym roku niemal 96 proc. inwestycji planowanych na obszarach Natura 2000 lub bezpośrednio na nie oddziałujących otrzymało od nas zielone światło. To najlepszy dowód na to, że nie ma podstaw, by obawiać się obszarów Natura 2000 - mówi dr Michał Kielszka, Generalny Dyrektor Ochrony Środowiska. Polskie samorządy pilnie potrzebują dziś obwodnic, oczyszczalni ścieków czy zbiorników retencyjnych. Kluczem do porozumienia obu stron - inwestora i lokalnej społeczności - jest dialog i wypracowanie takiego rozwiązania, które uwzględni potrzeby lokalnej społeczności, potrzeby inwestora i nie zaszkodzi środowisku. (portalwiedzy.onet.pl)

Oprac. WoJak

Wzorem lat ubiegłych Nadleśnictwo Jarocin włączyło się do ogólnopolskiej akcji „Bezpieczne wakacje”. Jej celem akcji jest zapewnienie bezpieczeństwa osób przebywających na terenach leśnych, przestrzeganie przez wczasowiczów prawa oraz przeciwdziałanie szkodnictwu leśnemu.

Czym w szczególności we wskazanym okresie się zajmujemy?

- przeprowadzamy wzmoczone działania prewencyjne w zakresie ochrony mienia, szkodnictwa leśnego, w tym ochrony przeciwpożarowej terenów leśnych, również przy współpracy z pozostałymi służbami państwowymi - strażą pożarną, policją oraz służbami łowieckimi;
- kontrolujemy miejsca masowego przebywania osób na obszarach leśnych, w szczególności parkingi, miejsca postoju i wypoczynku, pola biwakowe, wiaty, organizowane obozy i kolonie w zakresie bezpieczeństwa i przestrzegania obowiązujących przepisów na obszarach leśnych;
- podczas zajęć i spotkań z uczestnikami zielonych kolonii opowiadamy o zasadach bezpiecznego korzystania i zachowania się w lesie oraz o zagrożeniach pożarowych wynikających z dłuższych okresów słonecznych, kiedy to wilgotność ściółki spada do bardzo niskiego poziomu sprawiając, że jest ona szczególnie podatna na zaproszenie ogniem;

Pamiętaj, że niezależnie od naszych działań tak naprawdę bezpieczne wakacje będą zależały tylko i wyłącznie od Ciebie. Zatem wypoczywajcie, korzystajcie z uroków otaczającej was przyrody, ale nie zapominajcie przy tym o własnym i sąsiadów bezpieczeństwie.

Las to wspaniałe miejsce do uprawiania sportu, turystyki czy rekreacji,



ale trzeba wiedzieć, jak się zachowywać i korzystać z jego dobrodziejstw bez szkody dla przyrody i nas samych. Zanim wybierzesz się do lasu, przeczytaj koniecznie nasz leśny savoir-vivre.

Leśny savoir-vivre

- Czytaj tablice informacyjne i ostrzegawcze, stosuj się do instrukcji. Przy

wysokim, III stopniu zagrożenia pożarowego obowiązuje zakaz wstępu do lasu. Sprawdzaj aktualności na stronie internetowej nadleśnictw;

- Wędruj wyznaczonymi szlakami i drogami leśnymi. Pamiętaj, że uprawy leśne i młodniki do 4 m wysokości objęte są zakazem wstępu, nie wchodzi na nie, by nie niszczyć młodych drzew;
- Jeśli zabierasz do lasu psa, prowadź

go na smyczy, by nie płoszył zwierząt;

- Nie rozpalać ognisk i nie otwartego ognia w odległości szerszej niż 100 metrów od granic. Spacerując po lesie nie pal papierosów, każda iskra to niebezpieczny pożar;
- Nie zostawiaj w lesie śmieci, je ze sobą. Jeżeli zobaczysz

Handel, zysk z lasu

Dzięki racjonalnemu wykorzystaniu zasobów leśnych przemysł drzewny (tartacznictwo, produkcja płyt drewnopochodnych i opakowań drewnianych, meblarstwo i produkcja elementów stolarki budowlanej) jest jednym z najaktywniejszych sektorów gospodarki narodowej, mającym znaczący udział w międzynarodowej wymianie handlowej. Jest to jedyna na Łotwie branża, która odnotowuje nadwyżkę eksportu nad importem.

Ochrona środowiska

Głównym zadaniem ochrony lasów jest zachowanie ich różnorodności biologicznej oraz rzadkich ekosystemów naturalnych, siedlisk gatunków cennych przyrodniczo, unikalnych walorów krajobrazowych, wartości kulturowych i zachowanie dziedzictwa geologicznego. Wśród form ochrony wyróżniamy rezerwaty ścisłe (na powierzchni 8.947,8 ha), pozostałe rezerwaty przyrody (71.462,9 ha), parki narodowe (76.663,4 ha), parki przyrody (38.382,0 ha), obszary chronionego krajobrazu (57.401,2 ha), a także chronione kolekcje dendrologiczne, geologiczne i geomorfologiczne pomniki przyrody, mikrorezerwaty i ich otuliny, strefa ochrony wydm wzdłuż wybrzeża Bałtyku i Zatoki Ryskiej, strefa limitowanej działalności ekonomicznej wzdłuż wybrzeża Bałtyku, strefy ochronne wokół terenów miejskich oraz lasy specjalnej ochrony.

Struktura własnościowa, prawo

Dane na 2005 r. informują, że lasy państwowe Łotwy stanowią łącznie powierzchnię 1,47 mln ha, czyli 50% całkowitej powierzchni leśnej. W lasach prywatnych o powierzchni do 50 ha wielkość pozyskania rocznego określa dokument PUL (Plan Urządzenia Lasu). Zgodnie z łotewską polityką leśną, publiczne wartości lasu - ekologiczne i społeczne - są dobrem ogólnonarodowym, to też wstęp do lasów jest ogólnie dostępny i wolny. Głównym aktem prawnym jest przyjęta przez Radę Ministrów 28 kwietnia 1998 r. „Polityka Leśna Państwa”. Państwo poprzez działania Funduszu Rozwoju Leśnictwa i Funduszu Rozwoju Gosp. Łowieckiej, wspomaga finansowo roz-

wój leśnictwa i łowiectwa. Głównym organem administracyjnym jest powołana w 1997 r. Rada Leśnictwa, a od 2000 roku gospodarke w lasach nadzoruje Państwowa Służba Leśna (PSL), podlegająca Ministerstwu Rolnictwa.

Edukacja

Szkolnictwo średnie jest realizowane przez Leśną Szkołę Techniczną w Ogrze (powstała w 1945 r.) oferującą rozmaite kierunki rozwoju m.in. hodowlę lasu, ekonomię leśną czy mechanizację leśną. Szkolnictwo wyższe odbywa się na Wydziale Leśnym Łotewskiej Akademii Rolniczej w miejscowości Jelgava, oferującym trzy programy studiów.

Oprac. WoJak

Zaczerpnięto: „Organizacyjno-funkcjonalne formy i wyniki działalności państwowych gospodarstw leśnych” w wybranych krajach europejskich” - SGGW Wyd. Leśny, Warszawa - 2014 r. oraz „Lasy i leśnictwo krajów Unii Europejskiej” IBL, CILP - Warszawa 2009

Lasy Europy Łotwa

POWIERZCHNIA
64.573 km²
LICZBA MIESZKAŃCÓW
1,9 mln
LASY
2.942.800 ha





mrowisk, gniazd i nor. Zachowuj się cicho i z rozumą. Podczas grzybobrania pamiętaj, by nie niszczyć grzybów niejadalnych i tych, których nie znasz. Nie zrywaj i nie deptaj roślin - większość z nich jest pod ochroną;

- Nie zabieraj zwierząt z lasu. Pamiętaj, że młode zwierzęta tylko z pozoru są bezbronne, w rzeczywistości zawsze w pobliżu znajdują się karmiący rodzice;

- Nie wjeżdżaj samochodem na drogi leśne. Parkuj tylko w miejscach oznaczonych, na parkingach leśnych i miejscach postoju. Nie zastawiaj autem dróg pożarowych;

- Konno możesz poruszać się po lesie wyłącznie po wytyczonych do tego ścieżkach.

- Ognisko na biwaku rozpalaj z zachowaniem warunków bezpieczeństwa wyłącznie w miejscu do tego przeznaczonym - wskazanym przez leśników. Po zakończeniu biwakowania pamiętaj, by nie zostawiać ogniska bez opieki, nawet jeśli pozostał tylko popiół. By mieć pewność, iż wiatr nie roznieci go na nowo, należy obsypać je ziemią, a wokół wykopać rowek lub odgarnąć ściółkę do czystej ziemi;

- Informacje o miejscach biwakowania znajdziesz na stronie internetowej nadleśnictwa;

- Burza w lesie nie jest tak samo groźna jak na otwartej przestrzeni. Pamiętaj jednak, by nie chować się pod samotnymi drzewami ani w kępach drzew wyodrębnionych z drzewostanu. W lesie najbezpieczniej jest na terenie obniżonym;

- Pamiętaj, by do lasu zakładać długie spodnie ze ściągaczami. Zabezpieczy cię to przed uciążliwymi insektami i łatwiej wypatrzysz wspinającego się kleszcza.

ne wysypiska, zgłoś to leśnikom lub policji;

- Jeżeli podczas wycieczki zauważyłeś niepokojącą sytuację, niedozwolone zachowanie, pożar lub niebezpieczeństwo dla przyrody i ludzi, zawiadom straż pożarną, leśników lub policję dzwoniąc pod telefon alarmowy 112 lub do straży pożarnej 998;

- Nie płosz zwierząt, nie niszc

GUNIAK CZERWCZYK



Wywołuje niepokój, ale jest niegroźny

Od połowy czerwca aż do końca sierpnia w ogrodach, zwłaszcza tych położonych nieopodal pól i lasów, zaczyna pojawiać się guniak czerwcyk (*Amphimallon solstitialle*). Jest to chrząszcz z rodziny poświętnikowatych. Zwraca naszą uwagę, ponieważ jego lot jest dość głośny i chaotyczny. Guniaki często mogą wywoływać niepokój u obserwatorów ze względu na swój zwyczaj latania tuż nad głową, jednak dla ludzi są zupełnie niegroźne.

Przez wielu guniak często mylony jest z chrząszczykiem majowym, jednak jest od niego o wiele mniejszy. Guniaki osiągają maksymalnie do 18 mm długości i mają ciało pokryte żółtymi i krótkimi włoskami, natomiast chrząszcz majowy może mieć nawet 35 mm.

Jest to gatunek bardzo pospolity w naszym kraju. Jego pędraki występują dość licznie na nieużytkach i glebach polnych przekształconych np. w ogródki działkowe. Rójka zaczyna się w połowie czerwca i guniaki żerują wtedy na liściach drzew i zaroślach wiklinowych, dlatego mogą spowodować gołozery,

które wpływają na zmniejszenie odporności drzew np. na mróz. Samice składają jaja do wykopanych w glebie norek, na głębokości ok. 10 cm. Po 10 dniach wylęgają się pędraki, które żerują w glebie od 2 do 3 lat. W tym czasie żywią się przede wszystkim butwiejącymi resztkami roślin, ale także korzeniami roślin: zarówno młodych drzewek, traw i warzyw, dlatego są szkodnikami szkółek i ogrodów.

Na szczęście larwy guniaków mają sporo wrogów naturalnych - przede wszystkim ptaki, ale także krety i gryzone. Natomiast dorosłe chrząszcze mają wrogów np. w postaci nietoperzy. Do zwalczania pędraków guniaka wykorzystuje się preparaty biologiczne zawierające nicienie, które są bardzo skuteczne. Chrząszcze żerujące w koronach wysokich drzew liściastych można zwalczać środkami chemicznymi. Zabicie należy zlecić wyspecjalizowanym firmom, które posiadają odpowiedni sprzęt do wykonania opryskiwania wysokich drzew.

MILENA PAŚKIEWICZ

PYTANIA I ODPOWIEDZI

Rozpoczynamy nowy cykl. Liczymy, że czytelnicy będą współtworzyć tę rubrykę razem z nami. Jeśli macie pytania, wątpliwości dotyczące szeroko rozumianej tematyki leśnej prześlijcie je na adres: l.sokowicz@jarocinska.pl

? KOGO MOŻNA SIĘ PORADZIĆ W SPRAWIE ZEBRANYCH W LESIE GRZYBÓW?

Podstawową zasadą jest zbieranie tylko i wyłącznie owocników grzybów, które dobrze znamy. Nie należy zbierać osobników zbyt młodych, bo to utrudnia określenie gatunku oraz zbyt starych, które z kolei mogą być toksyczne. Jeżeli nie jesteśmy pewni, czy znaleziony grzyb jest przydatny do spożycia, to lepiej pozostawić go w lesie. Warto szukać porady w punktach skupu i u grzybobornawców - nadleśnictwa nie zajmują się ocenianiem grzybów. Bezpłatnych porad na temat zebranych w lesie grzybów udzielają wszystkie terenowe stacje sanitarno-epidemiologiczne, które znajdują się w każdym powiatowym mieście. Prowadzą one także rejestry grzybobornawców, którzy udzielają porad. W przypadku wystąpienia po spożyciu grzybów nudności, bólów brzucha, biegunki czy podwyższonej temperatury należy wywołać wymioty i jak najszybciej zgłosić się do lekarza. Wezwany w porę może uratować życie. Nie należy lekceważyć takich objawów. Trzeba też pamiętać, że przy zatruciach muchomorem sromotnikowym występuje faza pozornej poprawy, później stan chorego gwałtownie się pogarsza.

? CZY GRZYBY W LESIE MOŻNA ZBIERAĆ BEZ OGRANICZEŃ?

Grzyby w polskich lasach można zbierać bez ponoszenia jakichkolwiek kosztów i w zasadzie bez ograniczeń, ale są pewne wyjątki. Nie wolno ich zbierać w niektórych częściach lasu, gdzie jest stały zakaz wstępu: na uprawach do 4 m wysokości, w drzewostanach nasienicznych i powierzchniach doświadczalnych, w ostojach zwierziny. Nie wolno ich także zbierać na obszarach chronionych: w rezerwach i parkach narodowych. Rygorystycznie należy przestrzegać zakazu wstępu na tereny wojskowe.

Należy oszczędzać duże, stare owocniki grzybów, gdyż nie są atrakcyjne kulinarnie, a mają duże znaczenie dla rozwoju grzybów. Jeśli wiemy, że jakiś grzyb jest rzadki i ginący to także oszczędzimy go, nawet jeśli jest jadalny. Niezależnie od miejsca występowania część gatunków grzybów podlega całkowitej ochronie gatunkowej - poznaj dokładnie listę tych grzybów zanim wybierzesz się do lasu.

? CZY ZNALEZIONE GRZYBY NALEŻY WYKRĘCAĆ, CZY WYCINAĆ?

To pytanie jest zadawane od niepamiętnych czasów. Powstało zapewne tuż po słynnym dylemacie dotyczącym jaja i kury. Skoro jest tyle gatunków rozmaitych grzybów to spokojnie możemy stosować oba sposoby. Każdy jest dobry, ale stosowany z rozsądkiem. Większe owocniki grzybów lepiej jest wyciąć, ze względów praktycznych, bo zaoszczędzamy sobie pracy przy czyszczeniu grzybów. Naturalnie nie w połowie trzonu, jak to nieraz widać przy zbiorze podgrzybków w celach zarobkowych. Możemy delikatnie podważyć także owocnik grzyba koniuszkami noża. Wycinamy jak najniżej, odgarniając dokładnie ściółkę i uważając, aby nie uszkodzić grzybni. Potem starannie przykrywamy to miejsce, aby grzybnia nie wysychała. Resztkę trzonu grzyba szybko zgnije lub zjedzą ją ślimaki. Grzyby blaszkowe, takie jak kurka, zielonka czy rydz lepiej jest wykrcąć. Należy je wyjąć z podłoża tak, aby nie uszkodzić trzonu i także dokładnie zakryć grzybnię ściółką. Tak wyjęty owocnik łatwiej rozpoznać co do gatunku, a jest to bardzo istotne, aby wyeliminować pomylenie zielonki, gołąbka czy pieczarki z muchomorem zielonkawym. Rozpoznaje się go m.in. po pochwie u podstawy trzonu, stąd nie można takich grzybów wycinać. Pamiętajmy, że jeden średni owocnik to dawka śmiertelna dla człowieka.

? JAK ZBIERAĆ I PRZECHOWYWAĆ GRZYBY ZANIM TRAFIĄ DO KUCHNI?

Pierwszą zasadą jest zbieranie tylko znanych nam grzybów. Unikniemy wtedy zatrucia na pozór apetycznie wyglądającymi, ale groźnymi dla naszego zdrowia owocnikami. Zbieramy tylko owocniki zdrowe, nieuszkodzone i młode, ale nie zbyt młode, bo wtedy trudno rozpoznać gatunek grzyba. Pozostawiamy w nienaruszonym stanie grzyby niejadalne, nieznanne nam oraz osobniki stare, które pozostawiamy jako „nasienniki”. Najczęściej i tak są robaczywe. Te „robaki”, które dziurawią nasze grzyby, szczególnie z letnich zbiorów, to larwy (czerwie) muchówek. Właśnie w grzybach przechodzą część swojego rozwoju. Warto także pamiętać, że owocniki grzybów

to żyjące organizmy, które nawet po zerwaniu nadal rozwijają się i oddychają wydzielając dwutlenek węgla i wodę. Dlatego bardzo ważne jest prawidłowe przechowywanie owoców grzybobrania. Najlepsze są szerokie, wiklinowe koszyki, a nie plastikowe wiadra, torby czy woreczki. Nawet najpiękniejsze owocniki szlachetnych gatunków grzybów mogą być przyczyną zatrucia, gdy przechowywane będą w foliowej torebce i ulegną zaparzeniu. Często wybieramy się na grzybobranie daleko od domu. W trakcie szybko postępujących procesów gnilnych wywołanych złym przechowywaniem grzybów wydzielają się toksyny szkodliwe dla naszego zdrowia. Dlatego nawet powszechnie znane kurki czy podgrzybki mogą nam zaszkodzić, gdy je źle przechowamy.

? CZY MOŻNA ROZPALIĆ OGNISKO W LESIE?

Zgodnie z artykułem 30 Ustawy o lasach na terenach leśnych, śródlęsnych oraz w odległości do 100 metrów od granicy lasu nie wolno rozniecać ognia poza miejscami wyznaczonymi do tego celu przez właściciela lasu lub nadleśniczego. Stałe miejsca, gdzie wolno rozpalać ogniska, wyznacza nadleśniczy poprzez „techniczne zagospodarowanie lasu w celach turystyczno-wypoczynkowych”: np. przy miejscach biwakowania, obiektach turystycznych i edukacyjnych, stanicach turystycznych i harcerskich. Stałe miejsca są naniesione na mapy, którymi posługują się osoby monitorujące zagrożenie pożarowe lasu. Nadleśniczy może wydać także czasowe, pisemne pozwolenie na rozpalenie ogniska. Określa wtedy dokładne miejsce rozpalenia ogniska, sposób jego zabezpieczenia i osobę odpowiedzialną. Nie można zatem samowolnie rozpalać ogniska w lesie i jego pobliżu, np. nad jeziorem czy rzeką.

? JAK ZNALEŹĆ MIEJSCE NA OGNISKO?

Aby znaleźć miejsce na ognisko, najlepiej skorzystać z bazy turystycznej przygotowanej przez każde nadleśnictwo. Informacje o bazie i miejscach wyznaczonych na rozpalenie ognisk można zdobyć korzystając ze strony internetowej nadleśnictwa lub po prostu kontaktując się telefonicznie bądź osobiście z pracownikami nadleśnictwa. To najlepszy sposób na bezpieczne i zgodne z prawem zorganizowanie ogniska. Naturalnie można korzystać także z oferty ośrodków wypoczynkowych i kwater agroturystycznych, które mają już wyznaczone stałe miejsca palenia ognisk na terenach leśnych.

? JAK ZABEZPIECZYĆ OGNISKO?

Sposób zabezpieczenia ogniska organizuje lub określa nadleśnictwo. Najczęściej polega to na usunięciu ściółki leśnej i na odstonięciu pasa gleby mineralnej wokół ogniska. Można dodatkowo obłożyć ognisko kamieniami, co zapobiega rozsunięciu się palonego materiału. Nie można go rozpalać bliżej niż 6 metrów od stojących drzew, a wysokość płomienia nie może przekraczać 2 metrów. Przy ognisku należy sprzęt do natychmiastowego ugaszenia ognia oraz sprawny środek łączności. Po wypaleniu się ogniska należy je dokładnie zalać wodą i zasypać piaskiem oraz sprawdzić, czy nie ma nadal tłących się głowni.

? CZY MOŻNA ZEBCAĆ NA OGNISKO LEŻĄCY W LESIE CHRUST?

Każde drewno pochodzące z lasu podlega ewidencji i zasadom sprzedaży ustalonym w nadleśnictwie. Nie można samodzielnie zbierać chrustu czy gałęzi na ognisko. Jest to wykroczenie. Nie warto narażać się na kłopoty. Należy zwrócić się do właściwego terytorialnie leśniczego, który ustali zasady zaopatrzenia się w drewno niezbędne do przygotowania ogniska.

? CZY MOŻNA ROZBIĆ W LESIE NAMIOT?

Biwakowanie w lesie jest możliwe w miejscach wyznaczonych, a poza nimi jest prawnie zabronione. Rozbicie namiotu bez zezwolenia naraża nas na wiele niebezpieczeństw oraz na karę przewidzianą w kodeksie wykroczeń. Aby rozbić namiot w lesie należy skorzystać z bazy turystycznej, a informacje na jej temat znajdziecie w każdym nadleśnictwie. Warto także zaplanować sobie biwak wcześniej, korzystając z portalu stworzonego dla turystów przez leśników: www.czaswlas.pl. Oprócz informacji na temat ognisk można znaleźć tam wszystko, czego potrzebuje w praktyce leśny turysta.

Osy towarzyszą nam przez wszystkie letnie miesiące. Pod koniec lata i na początku jesieni ich obecność staje się jednak bardziej widoczna, a czasem wręcz kłopotliwa. Zwłaszcza dla tych osób, które postrzegają te owady jako groźne, agresywne, mogące człowiekowi wyrządzić krzywdę.

Wścibstwo os potrafi rzeczywiście skutecznie popsuć dobre samopoczucie. Ponadto uciążliwe sąsiedztwo może zakończyć się użądleniem, które jest groźne dla osób uczulonych na jad owadów. Szczególnie, jeśli nastąpi w okolicach szyi, głowy i jamy ustnej, może doprowadzić do śmierci przez uduszenie. Informacje o agresywności os i zagrożeniach związanych z użądleniem przez nie są jednak mocno wyolbrzymione. U większości ludzi nie powoduje ono żadnych konsekwencji. Zachowanie, odbierane przez ludzi jako natręctwo czy wręcz napastliwość os, wynika z ich chęci rozpoznania z bliskiej odległości otoczenia i jego elementów. Z daleka widzą bowiem tylko ogólny plan, bez szczegółów. Do człowieka nie zbliżają się po to, żeby go użądlić, ale po to, aby sprawdzić, czy im nie zagraża.

W końcu lata społeczności os są najliczniejsze, stąd większa ich liczba również w naszym otoczeniu. Ponadto jest to okres dojrzewania wielu owoców, których słodki sok jest poszukiwanym przez osy składnikiem pokarmu. Odżywiają się też sokami wyciekającymi z drzew, spadzią, nektarem kwiatów. W mieszkaniach dobierają się do owoców, dżemów, słodkich napojów. Dorosłe osy żywią się pokarmem pochodzenia roślinnego, ale swoim larwom dostarczają pokarm zwierzęcy, w postaci



Latem brzęczą nam koło nosa

upolowanych owadów. W związku z tym są dobrymi zapyłaczami roślin, łowią w swoim otoczeniu wiele owadów szkodników i ograniczają ich liczebność. Nie gromadzą zapasów pokarmu w gnieździe.

Osy odznaczają się dość masywną budową ciała, zwykle jaskrawożółtej barwy z czarnym rysunkiem. Wzór ubarwienia jest cechą gatunkową. Charakterystyczna jest budowa skrzydeł, które podczas spoczynku składane są w podłużną fałdę. Ich narządy gębowe są bardzo mocne, typu gryzącego i służą do rozcinania pokarmu na kawałki oraz do zeskrobywania włókien drewna potrzebnego do wytwarzania budulca na gniazdo. Odnóża i skrzydła znajdują się na tułowiu, który tzw. stylikiem połączony jest z odwłokiem. Istniejące w tym miejscu silne przewężenie, nadaje ciału osy zgrabny, lekki wygląd i jest inspiracją dla licznych projektantów kobiecej mody. O cienkiej w pasie jak osa, wysmukłej kibici, marzy niejedna elegancka dama. Na końcu ruchliwego odwłoka znajduje się żądło, które połączone jest ze zbiorniczkiem jadu. Żądło może być przez osę użyte wielokrotnie, ponieważ nie ma na nim zadziorków, jak na żądłach pszczoł

i osa z łatwością może je wyciągać z ciała ofiary.

Na terenie Europy żyje około 60 gatunków os, które dzielą się na samotnice, osy społeczne i oski. U os samotnic gniazdo zakłada i opiekuje się nim tylko jedna samica. Samce i samice nowego pokolenia rozpraszają się zaraz po przeobrażeniu w dorosłe owady. Matka żyje nawet kilka lat, trutnie kilka dni, a robotnice do sześciu miesięcy. Gniazda budują w jamkach w ziemi, w spróchniałych drzewach, w pustych lodygach roślin, w szczelinach skal i murów. Samice niektórych gatunków z gliny budują gniazda wielkości orzecha włoskiego, w kształcie okrągłego dzbanka o krótkiej i wąskiej szyjce. Po złożeniu jajeczka samiczka przynosi do gniazda sparalizowaną gąsienicę, której ciało będzie pokarmem dla przyszłej larwy i zakleja wejście do gniazda.

Grupy os społecznych nie są tak precyzyjnie zorganizowane jak u pszczoł czy mrówek i znacznie od nich mniej liczne. Mniej wyraźne są również u nich różnice morfologiczne pomiędzy matką i robotnicami. Do tej grupy należą osy właściwe i klecanki. Ich społeczności mają po jednej matce, która po opuszczeniu zimowej

kryjówki wyszukuje odpowiednie miejsce i zakłada nowe gniazdo. Z włókien zeskrobanych żuwaczkami ze starego drewna, z próchna drzewnego, zeschniętych liści, przeżutych i zmieszanych ze śliną, wytwarza masę podobną do kartonu. Buduje z niej pierwszy plaster o sześciokątnych komórkach, do których składa jajeczka. Młode larwy matka sama zaopatruje w pokarm. Po ich przekształceniu w robotnice, to one przystępują do rozbudowy i obrony gniazda, karmienia kolejnego pokolenia larw. W szczytowym okresie rozwoju, tj. na przełomie lipca i sierpnia rodzina os może liczyć nawet kilka tysięcy osobników. Jesienią samce i robotnice wymierają, a młode samice, po locie godowym, wyszukują sobie kryjówki na przezimowanie.

W okresie od kwietnia do października wszędzie licznie występuje osa pospolita (*Vespula vulgaris*). Żywi się nektarem kwiatowym, słodkimi sokami, ale poluje też na inne owady. Budynki jako miejsce budowy gniazd upodobała sobie osa dachowa (*Vespula germanica*). Można ją znaleźć pod dachami, schodami, w warstwie ocieplającej budynek, a nawet pod tapetą na ścianie. Na odwłoku nie ma typowych żółto-czarnych pasków.

Wzdłuż żółtego odwłoka biegną czarne strzałki przyozdobione po bokach dwoma kropkami. W lasach i na terenach zakrzewionych liczna jest osa leśna (*Dolichovespula sylvestris*). Swoje gniazda, o średnicy kilkunastu centymetrów, zawieszają na gałęziach drzew i krzewów.

Klecanki (*Polistes*) są mniej agresywne i smuklejsze od os właściwych, a ich samce mają charakterystyczne hakowate czułki. Występują w ciepłych następczościach miejscach. Ich otwarte gniazdo, pozbawione zewnętrznej warstwy ochronnej, jest bardzo proste, jakby niedbale sklecone, złożone z jednego plastra otwierającego się ku dołowi. Do podłoża, którym często są sztywne, zeschnięte lodygi roślin zielnych, przytwierdzone jest krótkim słupkiem.

Oski (*Masariidae*) występują głównie w klimacie gorącym i suchym. Ich charakterystyczną cechą są czułki maczugowato zgrubiałe na końcach i nie zawinięte spiralnie. Większość gatunków lepi swoje gniazda z gliny i przykleja do lodyg roślin lub kamieni. Zarówno dorosłe oski, jak i ich larwy, żywią się nektarem i pyłkiem kwiatowym.

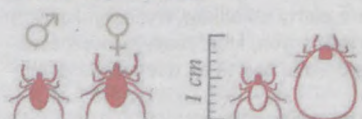
WACŁAW ADAMIAK



KLESZCZE

MAŁE UKĄSZENIE, DUŻY PROBLEM

DLUGOŚĆ CIAŁA



Wysysając krew swojej ofiary, mogą zwiększyć masę nawet 100 razy i powiększyć swoje wymiary niemal dziesięciokrotnie.

POLOWANIE

Przednie odnóża
Napinają się i jak haczyki zaczepiają o przechodzącą ofiarę.

Narząd Hallera

Narząd czucia. Wychwytytuje zmiany wilgotności, ciepła, składniki potu, stężenie CO₂ czy drgania.

Ryjkowaty aparat gębowy (hypostom)

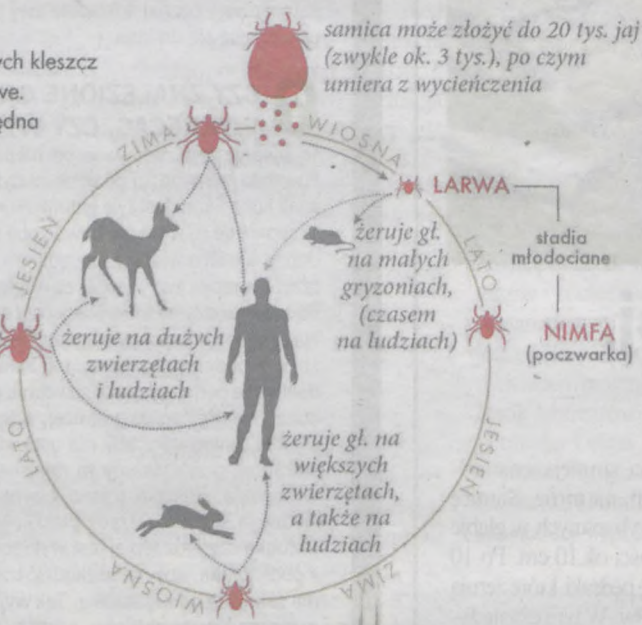
Przystosowany do ssania płynów, stopniowo wchodzi w głąb skóry. Uzbrojony jest w ząbki pomagające utrzymać się w skórze żywiciela.

CYKL ROZWOJOWY

Trwa ok. 2-3 lat, podczas których kleszcz przechodzi trzy stadia rozwojowe. Krew kręgowców jest mu niezbędna do przejścia w kolejną formę. W każdej fazie żywi się zwykle tylko raz, po czym odpada od ofiary i przeobraża się lub składa jaja.

IMAGO

stadium dojrzałe



Ślina
Wypuszczana do rany zawiera substancje:
• znieczulające skórę,
• „cementujące” hypostom w skórze,
• hamujące krzepnięcie krwi i działanie układu odpornościowego.
Dzięki nim niezauważony kleszcz może spokojnie pożywiać się przez wiele dni.

Chorobotwórcze mikroorganizmy
Są wpuszczane do rany razem ze śliną albo wywołocinami (już w trakcie przytwierdzenia kleszcza do skóry lub podczas ssania krwi).

Najbardziej niebezpieczne są stadia młodociane – pajęczaki są wówczas najtrudniejsze do zauważenia (są małe i niemal przezroczyste).

Pajęczaki są bardzo odporne – wytrzymują długie okresy suszy, głodne są w stanie przetrwać w odrętwieniu nawet 800 dni.

W Polsce pora ich największej aktywności to maj/czerwiec. Zimą zapadają w letarg.

Kleszcza można „złapać” nawet w lutym. Wystarczy temperatura +5°C by przerwały hibernację.

MITY vs. FAKTY



MIT

Kleszcze żyją tylko w lasach i na terenach wiejskich.

FAKT

Coraz częściej można je spotkać w miastach (parkach, skwerach) a nawet w piwnicach.



MIT

Kleszcze czatują tylko na paprociach.

FAKT

Naturalnym środowiskiem kleszczy jest każde delikatnie wilgotne miejsce, w którym występuje roślinność i grzybnie. Atakują głównie na ścieżkach często uczęszczanych przez ludzi i zwierzęta.

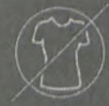


MIT

Kleszcze skaczą na ofiary z kory drzew.

FAKT

Parazyty te nie mają tak silnych nóg jak pchły. Oczekują na żywiciela maks. na wysokości ok. 1 metra, im są wyżej tym mniejsza szansa na znalezienie potencjalnej ofiary. Czują na liściach lub zdębłach traw i przyczepiają się do ludzi i zwierząt, którym ocierają się o gałązki roślin.



MIT

Idąc do lasu należy ubierać się na ciemno, gdyż jasne kolory przyciągają kleszcze.

FAKT

Kleszcze są ślepe i nie robią im różnicy kolor ubrania. Do polowania używają zmysłu węchu, tzw. organu Hallera, który znajduje się na pierwszej parze odnóży.