



M.  
11.

Handwritten text in a vertical column on the right side of the page, likely bleed-through from the reverse side. The text is written in a cursive script and is partially obscured by a decorative border.

Small handwritten text at the bottom right corner of the page.



M  
11.

✠  
In Nomine Domini, Amen.

# Q V Æ S T I O P H Y S I C A, D E C O E L O.

*Q V A M*  
SVB FELICISSIMIS AVSPICIIS, & PERMISSV,  
Magnifici Perillustris & Adm: Reuerendi Domini,

## D. M. ALBERTI PAPENKOWICZ VSTIEN:

S. TH: Doctoris & Professoris, Protonotarij Apostolici, Ec-  
clesiæ Collegiatæ S. Floriani ad Cracouiam Præpositi, Con-  
tubernij Staringeliani Prouisoris, Studij Almæ Vniuersi-  
tatis Cracouiensis, Generalis, & Vigilantissimi

### R E C T O R I S;

M. RAPHAEL CASIMIRVS ARTENSKI,  
*Pb: Doctor, Nouodunorſcianus Dialectica Professor, Contub: Philoſophorum Senior,*  
Pro Collegio Minori,

In Lectorio D. D. Theologorum, publicè ad disputandum,

### P R O P O S V I T.

*Salutis Anno, qui exprimitur*

PRIMO *Ænigmaticè, Latinorum more, qui per duodecimam literam, in Alphabeto, per  
tertiam, quartam, undecimam, & vigesimam primam, numerant.*

SECUNDO *Cabalisticè, more Græcorum, experimentium numeros literis, quarum ordo,  
numerorum ordini respondet. Ab undecima, que viginti denotat, iam consequenter  
decades designantur, usq; ad decimam nonam, que Centum significat: vigesima ducentos,  
vigesima prima trecentos &c. Taliter numeri literis expressi & computati, Annum in-  
dicant; siue in primo versu, siue in secundo, siue in tertio ex his.*

Bis-Sex, Ter, Quater, Vndecim hac legit si,

Quâ Crux ter, Serie, est Dea alphabeti.

E re, tertia lux erat tum Aprilis.

---

C R A C O V I Æ,

In OFFICINA FRANCISCI CEZARI, S. R. M. Typogr.



# QVÆSTIO PHYSICA.

V. Cœlum ab Intelligentia motum; vt eius Instrumen-  
tum in Sublunaria influens; naturæ Definitionem,  
Materiam & Formam habens; sit in Materia à Subluna-  
ribus diuersum, necne?

## CONCLUSIO I.

Cœlum ab Intelligentia mouetur.

### COROLLARIA.

1. *Intelligentia non est Forma Cœli.*
2. *Motus Cœli denominatur à Centro, & Specificatur per respectum ad illud.*
3. *Motus Cœli, per Potentiam volitiuam Intelligentiæ assistentis, causatur.*
4. *Motus circularis Calorum, est prior & perfectior omni motu recto.*
5. *Cœlum, & motum & quietem habens, non habet diffusam Intelligentiam per integrum sphaera spatium, sed ea, tantum certam eius partem obtinet.*

## CONCLUSIO II.

Cœlum vt Intelligentiæ instrumentum, in-  
fluit in Sublunaria.

### COROLLARIA.

1. *Præter motum & lucem, per qua influxus imprimitur, dantur occulta Vires in Cœlo.*
2. *Lumen Cœleste, agens in Sublunaria, non agit cum repassione.*
3. *Influxus qualitatum Cœlestium, adeo necessarius est, vt eo cessante, operatio Sublunarium, & Esse, interire cogatur.*
4. *Influxus talium qualitatum, in alia directè agens, in voluntatem humanam agi indirectè.*
5. *Alij Cœli per motum. Empyreum per quietem influit.*

## CONCLUSIO III.

Cœlo competit Naturæ Definitio.

### COROLLARIA.

1. *Frustra à nonnullis dicitur Intelligentia Cœli natura.*
2. *Natura Principium Motus & Quietis, intelligi potest, vt est in Empyreo quietis, in alijs motus principium.*
3. *Natura, Secundum Naturam, & Habere Naturam, differunt in Cœlis.*
4. *Naturalitas Cœli, consistit præcipuè & primario, in principio motus Actiuo, Secundario verò in principio motus Passiuo.*
5. *Natura Cœli, vt est Principium motus, omnes alias motuum considerationes excludit, solo excepto circulari.*

## CONCLUSIO IV.

Cœlum constat Materiâ & Formâ.

### COROLLARIA.

1. *Forma in Cœlis non tam sumitur pro parte Compositi, quam pro Essentiâ.*
2. *Forma Cœli nequaquam est aliqua anima.*
3. *Forma Cœli, est distincta à Formis Elementorum.*

4. *Forma*





4. *Forma Substantialis, in omnibus orbibus, non est una.*
5. *Cælum participans de quibusdam conditionibus Materia & Forma, nullam includit compositionem realem.*

## CONCLUSIO V. Materia Cœli, à Materia Sublunarium differt.

### COROLLARIA.

1. *Cœli Motus localis, Alteratio illuminationis, ab Alteratione & motu Sublunarium differt.*
2. *In materiam Cœli, non potest induci aliqua dispositio, ad contrarias qualitates.*
3. *Possibilitas corruptibilitatis in Cœlis, tantum est intrinseca, non extrinseca.*
4. *Cœli Materia nihil participat de gravitate aut leuitate.*
5. *Raritas & Densitas, de Cœlesti, & de Sublunari Materie, Analogicè tantum dicitur.*



*Pf. 18. Cœli enarrant gloriam Dei. Omnium Facultatum & Artium nomine,*

### EX ACADEMICA SCEPTRORVM CRUCE CORONATA.

Gloria summa Dei tum fir; Sapiencia Docti  
 Cum superat patiens, ad Diadema viam.  
 Hæc via sunt Musæ: proin à Iagelone profectæ,  
 Symbola vincentis, tum patientis habent.  
 Ex quibus, ad Cœlos contendens gloria, cœlis  
 Narrari tantum, Syderibusq; potest.

### COELVM EMPYREVM, THEOLOGIÆ nomine, Gloriam Dei, *ex Academico Stemmate, enarrat.*

Cum Christi Scepro, Sceprum quoq; vita Mariæ,  
 Crux fuit vna, Polis vna corona modò.  
 Theologos superat, ferri Crucis huius amore;  
 Hanc Sapiens, Superos iam capit atq; Deum.  
 Hanc discens, vt ames, Rex & Regina precando,  
 Diuinum Musis Stemma dedere suis.

### PRIMUM MOBILE, Authoritatem IURIDICAM canens.

Iustitiam nexu, Sceptris Prudentia iungit,  
 Motibus vt tollant monstra nociua suis.  
 Possit vt illarum, referens post bella coronam,  
 Viatrix, in recto tramite stare bilanx.

COELVM



**COELVM CRISTALLINVM, MEDICÆ FACVLTATIS**  
*vim insignem deprædicat.*

In patiente Salus Crux, & Spes magna coronæ.  
Cor quoq; Crystallo purius ipsa facit.  
Hoc virtus candore micat, Sapientia mundum  
Illustrando; poli robore cuncta beat.

**FIRMAMENTVM, PHILOSOPHIÆ Præstantiam agnoscit.**

Sceptringeram meditare Crucem. Meditatio mortis  
Est ea: Stelligeris estq; corona Sophis.

**SPHÆRA SATVRNI, ASTROLOGIÆ decus enarrat.**

Sydereas monstrant Doctis hæc Sceptra coronas,  
Sydera quot Coelo, tot patienda simul.

**IVPITER Gloriæ Dei mensuram GEOMETRICAM**  
*assignat.*

Ad superos Crux ista solet pertingere; Normam  
Pro Iuvenum Studijs, dans Diadema poli.

**MARS ARITMETICIS triumphat Spolijs.**

Multa prius numerat virtutum prælia Doctor,  
Victor ouans tandem, Regia dona capit.

**SOL concentum sonat MVSICVM.**

Lux Oculis, auriq; sonus, benè parata Corona,  
Harmoniâ releuans. quæ dolor antè tulit.

**AVRORÆ SPHÆRA, fulgore suo Arma RHETORICA**  
*monstrat.*

Hinc Stygis atrox abi! Nam Crux est Ensis & vmbro,  
Regiâ dona, notant cordis & oris opes.

**MERCVRII Sphæra, DIALECTICO Dilemmate, ad**  
*gloriam Dei prouocat.*

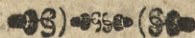
Stat diadema, Crucis Subnixum Cornibus. Ergo  
Aut patiæ Cruces, aut Diadema fuge.

**ORBIS LVNÆ Mutabilis, de variabilibus literis & vocibus**  
**GRAMMATICÆ, prouenientem Gloriam Dei, ex discenti-**  
*um multis curis, in Academico Stemmate vouet; Carmine Proteus*  
*dicto, quod millies vicies mutatum, sensum non mutat nisi Scan-*  
*sionem.*

Tot Palmas necesse tibi, quot sunt carmina vocum;  
Cui profunt Tyro tot curæ, quot lumina Lunæ.



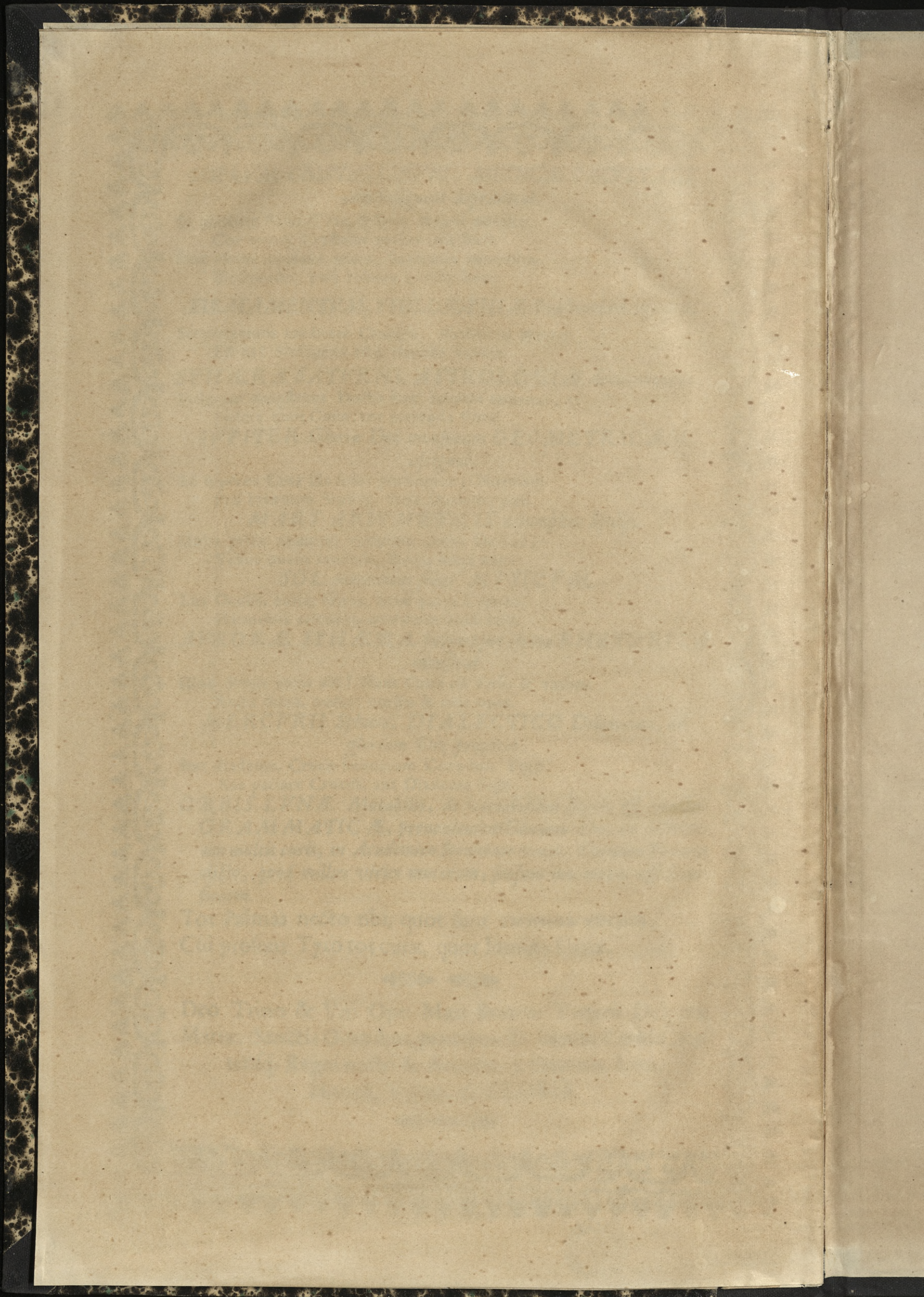
Deo Trino & Vni Opt: Max: Beatiss: Virgini Deiparæ  
Mariæ, Sanctis Omnibus, præcipuè D. Ioanni Cantio, cæ-  
terisq; Regni nostri & Academiae Patronis, Laus,  
Honor, Virtus, & GLORIA.



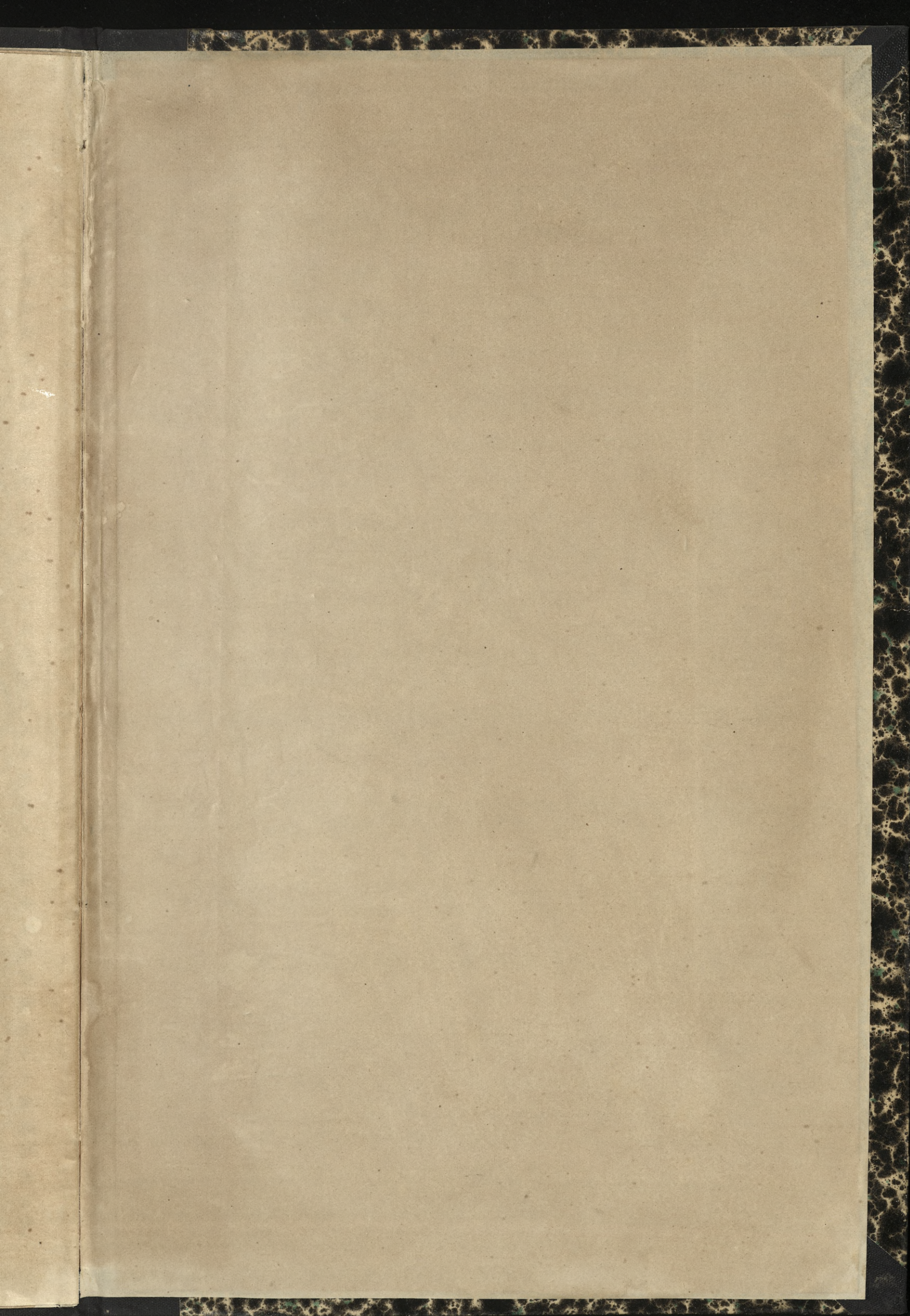


Small vertical text or decorative border on the left edge of the page.











BIBLIOTEKA KÓRNICKA

3116



KA

