

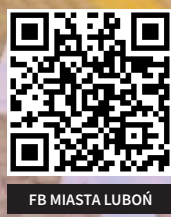
ISSN 1732-4734
Numer 7/2020 r.

INFORMATOR

Miasta Luboń



Zintegrowany Węzeł Przesiadkowy



WAŻNE TELEFONY

- » Urząd Miasta Luboń, tel. 61 813 00 11
- » Telefon alarmowy Miasta Luboń, tel. 601 986 986
- » Pogotowie Ratunkowe, tel. 112 lub tel. 999
- » Pogotowie gazowe, tel. 992
- » Pogotowie Wodociągowe, tel. 994
- » Posterunek energetyczny, tel. 61 813 03 02
- » Pogotowie oświetlenia drogowego (zgłaszanie awarii), tel. 61 884 57 77
- » Kom-Lub Sp. z o.o. ul., Niepodległości 11, tel. 61 813 05 51
- » Punkt Selektywnej Zbiórki Odpadów Komunalnych Kom-Lub, ul. Niepodległości 11, tel. 61 813 05 51
- » Translub Sp. z o.o., ul. Przemysłowa 13/15, tel. 61 813 01 45
- » Komisariat Policji, ul. Powstańców Wlkp. 42, tel. 61 281 74 10
- » Straż Miejska, ul. Dworcowa 1, pn.-pt. 6:00-22:00, sob. 6:00-14:00, tel. 61 813 19 86
- » Ochotnicza Straż Pożarna, ul. Żabikowska 36, tel. 61 813 09 98, dyżury zarządzania kryzysowego - tel. 601 986 986

INSTYTUCJE PUBLICZNE

- » Urząd Miasta Luboń, pl. Edmunda Bojanowskiego 2, tel. 61 813 00 11
- » Gminna Komisja Rozwiązywania Problemów Alkoholowych, Urząd Miasta – Petnomocnik Burmistrza Małgorzata Szajek, tel. 663 504 894
- » Lubońskie Centrum Profilaktyki, ul. Poniatowskiego 20, (II piętro)
- » Centrum Organizacji Pozarządowych, ul. Sikorskiego 3, tel. 606-903-260
- » Biblioteka Miejska, ul. Żabikowska 42, tel. 61 813 09 72
Filia nr 3 – Luvena SA, ul. Romana Maya 1 (wejście od parkingu naprzeciw hali), tel. 785 874 382
Filia nr 4 – ul. Sobieskiego 80, tel. 607 874 382
- » Ośrodek Kultury, ul. Sobieskiego 97, tel. 61 813 00 72
- » LOSiR Sp. z o.o., ul. Kołtątaja 2, tel. 61 899 22 35
- » Miejski Ośrodek Pomocy Społecznej, ul. Źródłana 1, tel. 61 810 50 85
- » Senior-Wigor, ul. Romana Maya 1B, tel. 506 960 220, tel. 506 843 613
- » Muzeum Martyrologiczne, ul. Niezłomych 2, tel. 61 813 06 81
- » Spółdzielnia Mieszkaniowa „Lubonianka”, ul. Żabikowska 62, tel. 61 899 46 80

SZKOŁY PROWADZONE PRZEZ MIASTO

- » Szkoła Podstawowa nr 1, ul. Poniatowskiego 16, tel. 61 813 04 92
- » Szkoła Podstawowa nr 2, ul. Żabikowska 40, tel. 61 813 03 92
- » Zespół Szkół w Luboniu, ul. Dąbrowskiego 2A, tel. 61 810 28 38
- » Szkoła Podstawowa nr 4, ul. 1 Maja 10, tel. 61 813 03 81
- » Szkoła Podstawowa nr 5, ul. Kołtątaja 1, tel. 61 893 23 16

SZKOŁY PUBLICZNE

- » Szkoła Podstawowa Katolicka nr 6, pl. Edmunda Bojanowskiego 7a, tel. 576 354 760

SZKOŁY NIEPUBLICZNE

- » Szkoła Podstawowa im. św. Filipa Neri, ul. Armii Poznań 27, tel. 793 130 703

PRZEDSZKOLA PROWADZONE PRZEZ MIASTO

- » Nr 1 „Pogodne Przedszkole”, ul. Sobieskiego 65, tel. 61 813 01 02
- » Nr 5 „Weseli Sportowcy”, ul. Osiedlowa 19, tel. 61 813 09 40

PRZEDSZKOLA PUBLICZNE

- » Calineczka, ul. Poniatowskiego 42 A, tel. 510 272 947
- » Czarodziejski Ogród, ul. Kopernika 10 A, tel. 61 639 58 08
- » Fantazja, ul. Chudzickiego 16, tel. 695 778 776
- » Małe Talenty, ul. Klonowa 21 A, tel. 690 193 946
- » Tęczowa Kraina, ul. Okrzei 49, tel. 61 893 03 59
- » Tip-Topka Odkrywcy, ul. Konarzewskiego 10, tel. 61 810 23 06
- » U 7 Krasnoludków, ul. Dworcowa 7, ul. Buczka 21D, tel. 791 555 186

INFORMATOR MIASTA LUBOŃ

Wydawca:

Urząd Miasta Luboń
pl. E. Bojanowskiego 2
62-030 Luboń

Redaktor naczelny:

Natalia Kaźmierczak

Skład redakcji:

Angelika Stefaniak
Małgorzata Wicińska

Adres redakcji:

Urząd Miasta Luboń
pl. E. Bojanowskiego 2
62-030 Luboń

Kontakt z redakcją:

informator@lubon.pl
tel. 533 539 270

tel. 61 813 00 11 wew. 30

(w godzinach pracy Urzędu Miasta)

Współpraca:

Poznańska Lokalna Organizacja Turystyczna

Skład i opracowanie graficzne:

Artur Knapik

Druk:

Drukarnia Makar Print

GAZETA BEZPŁATNA

Nr. ISSN 1732-4734

Nakład: 12 500

Wydanie: 7/2020

Kolejne wydanie: grudzień 2020 r.

SPIS TREŚCI:

Zintegrowany Węzeł Przesiadkowy	s. 3
Inwestycje miejskie	s. 4
Badania klimatu rowerowego	s. 5
ZTM	s. 6-7
150-lecie otwarcia Szkoły Rolniczej	s. 8-9
Dbamy o Seniorów	s. 10-11
Metropolia Poznań	s. 12
Kampania „Przemoc. Możesz to przetrwać.”	s. 13-20
Policja	s. 21
Straż Miejska	s. 22-23
Załatwianie spraw urzędowych/ Rada Miasta	s. 24
MOPS	s. 25
Biblioteka Miejska/Ośrodek Kultury/LOSiR	s. 26
Szkoły i przedszkola/Seniorzy	s. 26-29
PLOT	s. 30
KDR/KS	s. 31

ZINTEGROWANY WĘZŁ PRZESIADKOWY ODDANY DO UŻYTKU!

Zakończyliśmy realizację największego w historii lubońskiego samorządu projektu: „Koncentracja transportu publicznego Miasta Luboń wokół transportu szynowego w drodze budowy Zintegrowanego Węzła Przesiadkowego w Luboniu wraz z działaniami uzupełniającymi”.



Element zintegrowanego węzła przesiadkowego, na zdjęciu widoczny parking PARK&RIDE na 82 miejsca postojowe oraz ścieżka rowerowa

To bardzo długa nazwa, ale też wiele zadań wchodzących w skład tego projektu:

1. Budowa zintegrowanego węzła przesiadkowego;
2. Odwodnienie ul. Dworcowej (od ul. Mazurka do Strumienia Junikowskiego), a zarazem rozwiązanie dużego problemu naszego miasta i zalewania ul. Dworcowej;
3. Budowa odcinka ul. Wschodniej (od ronda Wschodnia/ al. Jana Pawła II do Okrzei);
4. Wprowadzenie systemu roweru miejskiego;
5. Zakup 5 niskoemisyjnych autobusów, w tym 3 autobusów hybrydowych;
6. Budowa automatycznej myjni autobusowej;
7. Kompleksowa kampania informacyjno – promocyjna, zachęcająca do korzystania z transportu niskoemisyjnego.



Parking BIKE&RIDE pod wiatą rowerową

Projekt był realizowany w ramach Wielkopolskiego Regionalnego Programu Operacyjnego na lata 2014-2020 ze środków Europejskiego Funduszu Rozwoju Regionalnego. Wartość dofinansowania przyznanego to ponad 13 milionów złotych. Pozostałe środki pochodziły z budżetu miasta Luboń. Całkowita wartość projektu to prawie 19 milionów złotych. Ostatnim etapem realizacji tego ogromnego projektu była budowa Zintegrowanego Węzła Przesiadkowego przy dworcu PKP.

Zintegrowany węzeł przesiadkowy to parking PARK&RIDE na 82 miejsca postojowe, w tym 4 miejsca postojowe dla osób z niepełnosprawnością. Powstała również zatoka KISS&RIDE umożliwiająca krótki postój. Poruszając się rowerem możemy zostawić go na parkingu BIKE&RIDE pod wiatą rowerową. Przebudowana została zatoka autobusowa, która wyposażona jest w wiatę przystankową oraz tablicę LED z bieżącą informacją pasażerską. Powstały nowe chodniki oraz ścieżka rowerowa. Inwestycja wyposażona jest w oświetlenie uliczne w technologii LED. Na węźle nie brakuje także elementów małej architektury,

jednolitej dla węzłów przesiadkowych w całej Metropolii Poznań. Już dziś możemy zobaczyć elementy zieleni, jednak kolejne efekty zobaczymy wiosną i w kolejnych latach. Na początku przyszłego roku na węźle przesiadkowym zostanie zamontowany biletomat, umożliwiający kupno biletów kolejowych.

To ogromny projekt, który zapisze się w historii naszego miasta. Wykonane odwodnienia na ul. Dworcowej rozwiązało 30-letni problem zalewania rejonu ulic Dworcowej, Fabrycznej, Konarzewskiego.

Obecnie na dworzec możemy dotrzeć nowoczesnym autobusem „lubońskim dmu-chawcem”, ale również spacerem, własnym pojazdem, rowerem czy rowerem miejskim. Zintegrowany węzeł przesiadkowy daje nam wiele możliwości, a ostateczny wybór środka transportu należy do nas.



Tablica LED z informacją pasażerską



Małgorzata Machalska
Burmistrz Miasta Luboń

Szanowni Państwo, przedstawiamy kolejne etapy procesów inwestycyjnych, planowanych lub realizowanych w naszym mieście. Jednocześnie informujemy, że z uwagi na przewidziany spadek dochodów Miasta tj. niższe wpływy z podatku PIT i CIT z powodu pandemii Covid-19, jesteśmy zmuszeni do czasowego wstrzymania nierozpoczętych do tej pory inwestycji. Dotyczy to zarówno zlecenia prac projektowych, jak i ogłoszenia przetargów na budowę. O szczegółach będziemy Państwa informować w miarę pozyskiwania danych pozwalających ocenić i prognozować sytuację finansową miasta na kolejne miesiące, czy kolejny rok.

PROCES INWESTYCYJNY

Przygotowanie do prac projektowych
Projektowanie
Przygotowanie do realizacji
Realizacja inwestycji (budowa)
Przekazanie do użytkowania



PRZYGOTOWANIE DO PRAC PROJEKTOWYCH:



- » budowa ul. Jaworowej *
- » budowa ul. Leszczynowej *
- » koncepcja budowy drogi południowej
- » budowa ul. Żeromskiego (odcinek Fabryczna - Konarzewskiego)
- » budowa ul. Spadzistej (odcinek Tuwima - 3 Maja)
- » budowa ul. Przemysłowej (odcinek Niepodległości - Rivolięgo)
- » chodnik i kanalizacja deszczowa w ul. Kasztelańskiej
- » chodnik w ul. Rzecznęj – remont
- » chodnik w ul. Kasztanowej
- » chodnik w ul. Kwiatowej – remont
- » chodnik w ul. Drzymały
- » chodnik w ul. 11 Listopada - remont (odcinek Morełowa - Kołtątaja)
- » kanalizacja deszczowa w ul. Makuszyńskiego
- » kanalizacja deszczowa w ul. Piaskowej
- » kanalizacja deszczowa w ul. Bocznej od ul. Traugutta
- » rewitalizacja fontanny w Parku Siewcy
- » kanalizacja deszczowa w ul. Szymanowskiego
- » kanalizacja deszczowa w ul. Kartowicza

PROJEKTOWANIE:



- » kanalizacja deszczowa w ul. Bukowej
- » budowa ronda na skrzyżowaniu: 11 Listopada/Traugutta/Rejtana
- » kanalizacja deszczowa w ul. Ratajczaka
- » budowa ul. Buczka i ul. Siostry Faustyny
- » budowa ul. Parkowej
- » oświetlenie ścieżki wzdłuż Kocich Dołów
- » chodnik w ul. Żabikowskiej
- » remont nawierzchni ul. Kościuszki
- » budowa ul. Miodowej
- » budowa ul. Niezłomnych
- » budowa ul. Wiśniowej
- » budowa ul. Kurowskiego (od Rydla do Dworcowej)
- » budowa ul. Dworcowej (od Kurowskiego do Grzybowej)
- » budowa ul. Wierzbowej
- » budowa części ul. Chabrowej
- » budowa ul. Kopernika
- » budowa ul. Wysokiej
- » budowa ul. Leśmiana
- » przebudowa sieci kanalizacji deszczowej w ul. 3 Maja
- » budowa drogi ul. Wiejskiej
- » budowa ul. Nad Żabinką wraz ze zbiornikiem retencyjnym
- » kanalizacja deszczowa w ul. Ogrodowej (od Juranda do

Grzybowej)

- » remont nawierzchni ul. Żabikowskiej

PRZYGOTOWANIE DO REALIZACJI



- » chodnik w ul. Brzoskwiniowej
- » budowa ul. Pogodnej
- » budowa drogi ul. Juranda
- » budowa ul. Jaśminowej
- » budowa ul. Brzozowej
- » kanalizacja deszczowa w ul. Batorego
- » budowa drogi ul. Słowackiego
- » chodnik w ul. Sowiej
- » budowa ul. Długiej
- » chodnik w ul. Władysława Jagiełły
- » chodnik w ul. Dąbrowskiego (kontynuacja)
- » chodnik w ul. Nowiny (od Janowej Doliny do Wczasowej)
- » budowa 4 miejsc postojowych przy drodze dojazdowej ROD BRATEK
- » budowa fontanny płytowej przy Ośrodku Kultury
- » sieć kanalizacji deszczowej i chodnika w ul. Andersena i Makuszyńskiego
- » rozbudowa pasa drogowego na odcinku ul. Paderewskiego
- » budowa chodnika w ul. Powstańców Wielkopolskich na odc. od wiaduktu kolejowego do ul. Armii Poznań
- » rozbudowa Szkoły Podstawowej nr 4

REALIZACJA INWESTYCJI



- » chodnik w ul. Jana III Sobieskiego
- » budowa chodnika w ul. Fiołkowej
- » chodnik w ul. Poniatowskiego (remont odc. Klonowa-Kołątątaja)
- » chodnik w ul. Sikorskiego
- » kanalizacja deszczowa w ul. Rumiankowej
- » kanalizacja deszczowa w ul. Oliwkowej
- » kanalizacja deszczowa w ul. Bluszczowej
- » kanalizacja deszczowa w ul. Łąkowej

PRZEKAZANE DO UŻYTKOWANIA



- » chodnik w ul. Rivolięgo
- » budowa parkingu P&R przy ul. Dworcowej
- » remont nawierzchni ul. Klonowej
- » chodnik w ul. Szkolnej (od 11 Listopada do Długiej)
- » chodnik w ul. Orzechowej
- » chodnik w ul. Wojska Polskiego

* zadanie zawieszona - do czasu uzyskania pozwolenia na budowę zbiornika retencyjnego



**Przedstaw swoją opinię
na temat korzystania z roweru
w Twojej miejscowości**

**BADANIA SĄ PRÓBĄ ZNALEZIENIA ODPOWIEDZI
NA NASTĘPUJĄCE PYTANIA:**

**Czy Twoja miejscowość traktuje ruch
rowerowy wystarczająco poważnie?**

**Czy jazda rowerem w Twojej miejscowości
sprawia Ci radość, czy jest raczej źródłem
stresów?**

Wejdź na

www.rowerowyklimat.pl

i wypełnij ankietę!

**BADANIA
KLIMATU
ROWEROWEGO**

Organizator



POLSKA
UNIA
MOBILNOŚCI
AKTYWNEJ

Współfinansowanie



cities.
multimodal



Interreg
Baltic Sea Region



EUROPEAN
REGIONAL
DEVELOPMENT
FUND

Sponsor technologiczny



MAXIM
by ZASADA Bikes

KOORDYNATOR LOKALNY





POZNAŃSKA
ELEKTRONICZNA
KARTA AGLOMERACYJNA

POZnań*

W POZNANIU JEST DOSTĘPNY BILET SENIORA DLA OSÓB W WIEKU 65 - 70 LAT



**Mogę kupić sobie bilet za 90 zł na 366 dni
lub za 30 zł na 90 dni i korzystać z transportu
publicznego w Poznaniu.**

Bilet Seniora jest przeznaczony dla osób w wieku 65-70 lat, zamieszkałych na terenie Poznania lub gminy objętej porozumieniem międzygminnym (Czerwonak, Dopiewo, Duszniki, Kaźmierz, Kleszczewo, Komorniki, Kostrzyn, Kórnik, Luboń, Mosina, Murowana Goślina, Pobiedziska, Puszczykowo, Rokietnica, Suchy Las, Swarzędz, Szamotuły, Tarnowo Podgórne, Zaniemyśl), które rozliczają podatek dochodowy od osób fizycznych w urzędzie skarbowym z siedzibą na terenie miasta Poznania lub gminy objętej porozumieniem międzygminnym. By móc korzystać z atrakcyjnej cenowo oferty należy posiadać imienną kartę PEKA. Bilet można kupić w Punktach Obsługi Klienta ZTM. Bilet obowiązuje w strefie A i kosztuje 90 zł na 366 dni lub 30 zł na 90 dni. Chcąc podróżować w pozostałych strefach biletowych można skorzystać z biletów sieciowych na odpowiednią strefę, bądź korzystać z tPortmonetki na karcie PEKA i opłacać przejazdy jednorazowe lub kupić jednorazowy bilet czasowy.

Informacje: * 61 646 33 44

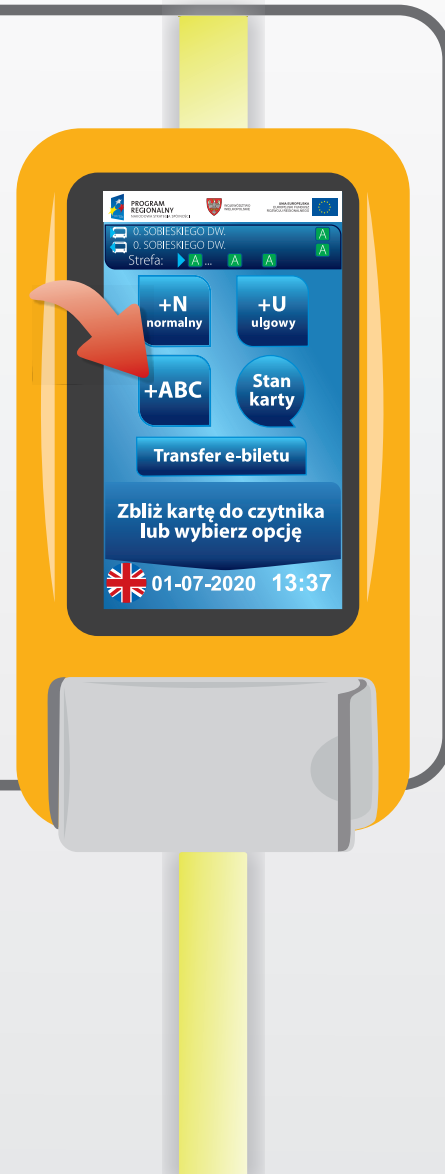
www.peka.poznan.pl

www.ztm.poznan.pl

Emeryci i renciści do ukończenia 65 roku życia, jeśli chcą korzystać z możliwości opłacania ulgowych (50%) przejazdów z tPortmonetki lub kupić ulgowy bilet okresowy, mogą wyrobić sobie imienną kartę PEKA i zapisać na niej ulgę w Punkcie Obsługi Klienta ZTM Poznań. Jeśli chcą korzystać z biletów jednorazowych, czasowych w formie papierowej lub elektronicznej lub karty PEKA na okaziciela, muszą posiadać przy sobie dokument potwierdzający uprawnienie do ulgi.

Seniorzy powyżej 70 roku życia na liniach organizowanych przez ZTM Poznań podróżują za darmo. Nie muszą wyrabiać sobie karty PEKA - warto to jednak zrobić. Wówczas na karcie PEKA zostaną zapisane przysługujące im uprawnienia w transporcie publicznym - dzięki temu podczas kontroli biletowej nie będą musieli okazywać ważnego dokumentu tożsamości potwierdzającego wiek. Wystarczy karta PEKA.

Pamiętaj: Zawsze w przypadku korzystania z tPortmonetki podczas przejazdu do strefy innej niż dla posiadanego na karcie biletu okresowego lub specjalnego - np. Biletu Seniora (który obowiązuje tylko w strefie A), po wejściu do pojazdu należy nacisnąć na czytniku PEKA przycisk +ABC, a następnie przyłożyć kartę do czytnika. Wtedy system pobierze opłatę z tPortmonetki za przejechane przystanki, na które nie mamy ważnego biletu okresowego lub specjalnego. Czynność tą należy wykonać niezależnie od tego, czy swoją podróż rozpoczynamy od strefy gdzie obowiązuje nasz bilet okresowy lub specjalny, czy jedziemy z innej strefy do strefy, na którą mamy wykupiony bilet okresowy lub specjalny.



GDZIE MOŻNA DOŁADOWAĆ KARTĘ PEKA?

- w Punktach Obsługi Klienta ZTM
- w Punktach Sprzedaży Biletów
- przez Internet na stronie: www.peka.poznan.pl
- w biletomatach stacjonarnych

Chcesz wiedzieć więcej?
www.peka.poznan.pl

 61 646 33 44

kontakt@peka.poznan.pl

150 LAT TEMU OTWARTO SZKOŁĘ ROLNICZĄ IM. HALINY W ŻABIKOWIE

Jak podają źródła, 21 listopada 1870 roku w przebudowanym na obiekt akademicki ośmioraku, znajdującym się przy dzisiejszym skrzyżowaniu ulic Powstańców Wielkopolskich i ks. Streicha, uroczystie otwarto ważną dla polskość i edukacji rolniczej placówkę. Zaznaczyć należy, że były to lata dla naszego narodu niełatwe – czas zaborów, na skutek czego upadła I Rzeczpospolita. Wielkopolskę od 1772 r. w 3 etapach zajmowały Prusy (Niemcy – od ich zjednoczenia w 1871 r.). Dopiero w wyniku rozejmu kończącego I wojnę światową (11.11.1918 r.), dalej powstania wielkopolskiego, a ostatecznie na mocy Traktatu wersalskiego (28.06.1919 r.), tereny te wróciły do odradzającej się II Rzeczypospolitej.



Na ul. Powstańców Wlkp. 19 (przy skrzyżowaniu z ul. ks. Streicha zachował się w rękach prywatnych, posiadający funkcję mieszkalną, budynek Wyższej Szkoły Rolniczej im. Haliny – jeden z ważniejszych polskich zabytków świadczącym o XIX-wiecznej pracy organicznej
fot. Piotr Ruszkowski

KRÓTKO O KORZENIACH SZKOŁY

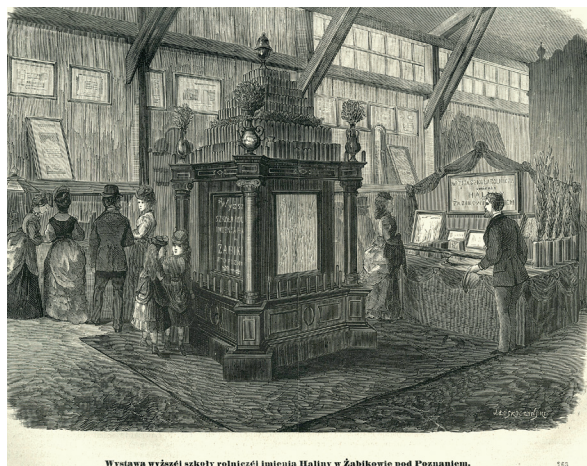
Przypomnijmy, Szkoła Rolnicza im. Haliny w Żabikowie (dziś Luboń) powstała z inicjatywy Augusta hr. Cieszkowskiego i nosiła imię zmarłej przedwcześnie, w wieku 25 lat, żony założyciela – Heleny z domu Cieszkowskiej (1836-1861). Pierwotnie szkoła miała powstać w Wierzenicy, gdzie w 1861 roku wzniesiono budynek. Ostatecznie, nie bez perturbacji, została powołana w Żabikowie po zakupieniu przez A. Cieszkowskiego dawnej osady młyńskiej „Olszak”, powiększeniu arealów na użytek folwarku, jego rozbudowie i przekazaniu Centralnemu Towarzystwu Gospodarczemu (CTG) na cele oświatowe. Ta polska placówka rozwijająca się ambitnie i pręźnie, po dwóch latach zyskała status szkoły wyższej. Kształciła kadry przyszłych właścicieli, zarządców, dzierżawców z terenów nie tylko Wielkopolski, ale także Królestwa Polskiego. Zasięg, wysoki poziom oraz rosnąca renoma szkoły nie podobały się pruskiemu zaborcy. Administracyjnymi metodami wprowadzania kolejnych ograniczeń dla Polaków w ramach programu „Kulturkampf” („walki kulturowej” – wyrażającej się m.in. walką z kościołem katolickim czy językiem polskim) władze niemieckie doprowadziły do konieczności zawieszenia edukacji w tej placówce z dniem 1 października 1876 roku. Pomimo wielu starań, także w samym Berlinie, nie tylko przez A. Cieszkowskiego, szkoły nigdy już nie otwarto. 3 marca 1879 r. walne zgromadzenie CTG podjęło ostateczną decyzję o jej likwidacji. Majątek – folwark żabikowski po szkole Haliny, aktem darowizny z 9 lipca 1919 r., August Cieszkowski – junior, przeznaczył na rzecz powstającego w odrodzonej Polsce Uniwersytetu Poznańskiego, z którego ostatecznie wyrósł dzisiejszy Uniwersytet Przy-

rodniczy w Poznaniu noszący w niedalekiej jeszcze przeszłości imię Augusta hr. Cieszkowskiego.

SZKOŁA IM. HALINY W „TYGODNIKU ILUSTROWANYM”:

Warszawski „Tygodnik Ilustrowany” w 1874 roku w superlatywach opisuje żabikowską Szkołę Haliny, która zaistniała na wystawie Rolniczo-Przemysłowej. Wydarzenie prezentowane na polach ujazdowskich w pobliżu Łazienek miało tak dużą rangę, że w kolejnych wydaniach poświęcono mu wiele miejsca. W odcinku trzecim opisującym szczegółowo poszczególnych wystawców znajdujemy akapit o żabikowskiej szkole ujęty oczami reportera (tekst w wersji oryginalnej):
...Szczęść Boże! Temże życzeniem możemy zacząć, biorąc się do skreślenia kilku słów o wystawie urządzonej przez Wyższą szkołę rolniczą w Żabikowie, tak jeszcze młodą, a tak wysoko posuniętą. Ileż to innych szkół rolniczych, także wyższych, wegetuje od lat kilku i kilkunastu, nie dając najmniejszego objawu życia, nie okazując najmniejszego zamiłowania w rolnictwie! Aby nabrać wyobrażenia o tem, czem szkoła żabikowska jest już obecnie, niczego więcej nie potrzeba, jak wyliczenia przedstawionych przez nią okazów. (...) Otóż patrząc na tę wystawę można się przez parę godzin więcej nauczyć o pszenicy, niż czytając przez parę miesięcy najuczuczeńsze w tym przedmiocie dzieła; a ileż to można się nauczyć o szkołach rolniczych!

Słowem, WYSTAWIONY NA NASZEJ WYSTAWIE PRZEZ SZKOŁĘ Żabikowską pomnik, będzie na zawsze wymownym dowodem, że i przy skromnych środkach dojść można do wielkich rezultatów, gdy się raz wejdzie na dobrą drogę i pracuje w duchu a prawdzie.



Wystawa wyższej szkoły rolniczej imienia Haliny w Żabikowie pod Poznaniem.

Najstarsza znana ilustracja dotycząca placówki lubońskiej – Wystawa wyższej szkoły rolniczej imienia Haliny w Żabikowie pod Poznaniem z 1874 roku w „Tygodniku Ilustrowanym” została przedstawiona na drzeworycie 16,8x23 cm sygnowanym przez J. Łoskoczyńskiego. Udostępnienie: Biblioteka Publiczna m.st. Warszawy – Biblioteka Główna Województwa Mazowieckiego

Ten materiał z prestiżowej wystawy pokazywał naukowe efekty żabikowskiej szkoły zilustrowane drzeworytem. Chociaż fotografia była już odkryta w latach 20. XIX wieku, to jej udoskonalenie i rozpowszechnienie przypada dopiero na koniec stulecia, a technika powielania takiego obrazu w prasie jeszcze później. Prezentowany tu drzeworyt można uznać za najstarszy obraz związany z tą placówką oświatową – bardzo ważnym „epizodem” w historii dzisiejszego miasta Luboń.

KONFERENCJA NAUKOWA

Muzeum Narodowe Rolnictwa i Przemysłu Rolno-Spożywczego w Szreniawie wspólnie z Miastem Luboń, pod patronatem Poznańskiego Towarzystwa Przyjaciół Nauk oraz Uniwersytetu Przyrodniczego w Poznaniu, zorganizowali konferencję naukową pt. Szkoła im. Haliny – 150-lecie otwarcia szkoły rolniczej w Żabikowie.



Grafika przedstawiająca logotypy organizatorów Miasto Luboń i Muzeum Narodowe Rolnictwa i Przemysłu Rolno-Spożywczego w Szreniawie oraz logotypy patronatów Uniwersytetu Przyrodniczego w Poznaniu i Poznańskiego Towarzystwa Przyjaciół Nauk

Konferencja odbyła się 20 listopada w Centrum Organizacji Pozarządowych w Luboniu przy ul. gen. Sikorskiego 3 (dawnie PKO BP). W związku m.in. z reżimem koronawirusowym wydarzenie było dostępne jedynie online.

WYKAZ REFERENTÓW I ICH PODZIAŁ

Referat wprowadzający

- dr hab., prof. WSZiB Olaf Bergmann (WMN/WSZiB, Poznań) – Rolnicy i rolnictwo w wielkopolskiej pracy organicznej XIX wieku.

I. Rozważania o miejscu

- prof. zw. dr hab. Janusz Karwat (UAM, Poznań) – Związki Augusta Cieszkowskiego z Żabikowem,
- mgr Włodzimierz Buczyński (redakcja „Wierzeniczenia”, Swarzędz) – Szkoła Rolnicza imienia Haliny miała powstać w Wierzenicy,
- Piotr Ruszkowski, Działania Stowarzyszenia Kulturalno-Oświatowego „Forum Lubońskie” im. Augusta hr. Cieszkowskiego w kierunku ochrony spuścizny po Szkole Rolniczej im. Haliny.

II. Szkoła a wielkopolscy organiczni

- dr hab., prof. UJD Wiesława Sajdek (UJD, Częstochowa) – Gałęzie tego samego drzewa. Filozofia Augusta Cieszkowskiego i jego program modernizacji rolnictwa,
- mgr Monika Nagowska (ZSCKR, Siennica Różana) – Filozof twardo stąpający po ziemi. Początki rolniczej aktywności Augusta Cieszkowskiego w powiecie kraśnostawskim,
- mgr Ewa Jarosława Buczyńska (redakcja „Wierzeniczenia”, Swarzędz) – Działania Augusta Cieszkowskiego na rzecz rolnictwa i edukacji rolniczej w oczach jemu współczesnych,
- mgr Hanna Ignatowicz (MNR, Szreniawa) – Parodia szkoły rolniczej czy pożyteczna instytucja dla klas średnich? Spór Henryka Szumana i Hipolita Cegielskiego

o status Szkoły Rolniczej w Żabikowie.

III. Wkład Szkoły im. Haliny w rozwój polskiej nauki

- mgr Michał Senger (MNR, Szreniawa) – Działalność naukowa Wyższej Szkoły Rolniczej im. Haliny w Żabikowie,
- dr Dorota Molińska, „Pomnik” żabikowskiej Wyższej Szkoły Rolniczej im. Haliny. Wielki sukces wystawy o uprawie pszenicy zaprezentowanej w Warszawie w 1874 r.,
- dr inż. Anna Grześkowiak-Przywecka (MNR, Szreniawa) – Małymi krokami do postępu. O wkładzie Szczęsnego Kudelki i Józefa Dembego w rozwój przetwórstwa buraków cukrowych,
- dr Stanisław Gładysiak (UPrz, Poznań), Dydaktyka w Szkole Rolniczej im. Haliny w Żabikowie,
- dr Mariusz Niestrawski (MNR, Szreniawa) – Wybitni uczniowie Szkoły Rolniczej im. Haliny,
- Anna Bartóg-Mitmańska (MNR, Szreniawa) – „Zadaniem nauki jest złączyć w jeden układ sumę wszelkiego doświadczenia, jakie tylko gdziekolwiek poczyniono” – analiza prac napisanych przez absolwentów Wyższej Szkoły Rolniczej imienia Haliny w Żabikowie.
- Wśród kilkunastu referentów prezentowanych w grupach: „Rozważania o miejscu”; „Szkoła a wielkopolscy organiczni”; „Wkład Szkoły im. Haliny w rozwój polskiej nauki”, znajdują się trzy opracowania lubonian:
- prof. dra hab. Janusza Karwata – Związki Augusta Cieszkowskiego z Żabikowem,
- Piotra Ruszkowskiego – Działania Stowarzyszenia Kulturalno-Oświatowego „Forum Lubońskie” im. Augusta hr. Cieszkowskiego w kierunku ochrony spuścizny po Szkole Rolniczej im. Haliny,
- dr Doroty Molińskiej i Piotra Ruszkowskiego – „Pomnik” żabikowskiej Wyższej Szkoły Rolniczej im. Haliny. Wielki sukces wystawy o uprawie pszenicy zapre-

zentowanej w Warszawie w 1874 r.

Wszystkie referaty zostaną opublikowane w okolicznościowym wydawnictwie przygotowanym przez Muzeum w Szreniawie.

LOKALNE WYDAWNICTWA

O Szkole Rolniczej im. Haliny i jej założycielu poczytać można w kilku książkach wydanych dotychczas przez Stowarzyszenie Kulturalno-Oświatowe „Forum Lubońskie”:

- Stanisław Malepszak – Żabikowo – dzieje wsi i fundacji Augusta Cieszkowskiego, 1999 r.
- Stanisław Malepszak i Piotr P. Ruszkowski 200 lat oświaty w Luboniu, 2008 r.
- pod red. Janusza Karwata – Wybitni Wielkopolanie bł. Edmund Bojanowski i hr. August Cieszkowski w 200. rocznicę urodzin, 2014 r.
- w Roczniku Historycznym Lubonia, tom 1, 2011 r. reprint z 1927 roku Adam Wrzosek – Wielki czyn obywatelski, czyli rzecz o Wyższej Szkole Rolniczej imienia Haliny w Żabikowie.

Także w wydanej przez Ośrodek Kultury w 2018 r. książce Dzieje Ziemi Lubońskiej autorstwa Izabelli Szczepaniak w rozdziale VI Ziemia Lubońska w drugiej połowie XIX wieku, jest miejsce poświęcone Szkole Haliny.

Ponadto, w innych opracowaniach i artykułach prasowych zamieszczanych np. w „Wiściach Lubońskich” znajdziemy materiały dotyczące Augusta Cieszkowskiego, folwarku żabikowskiego czy omawianej szkoły.

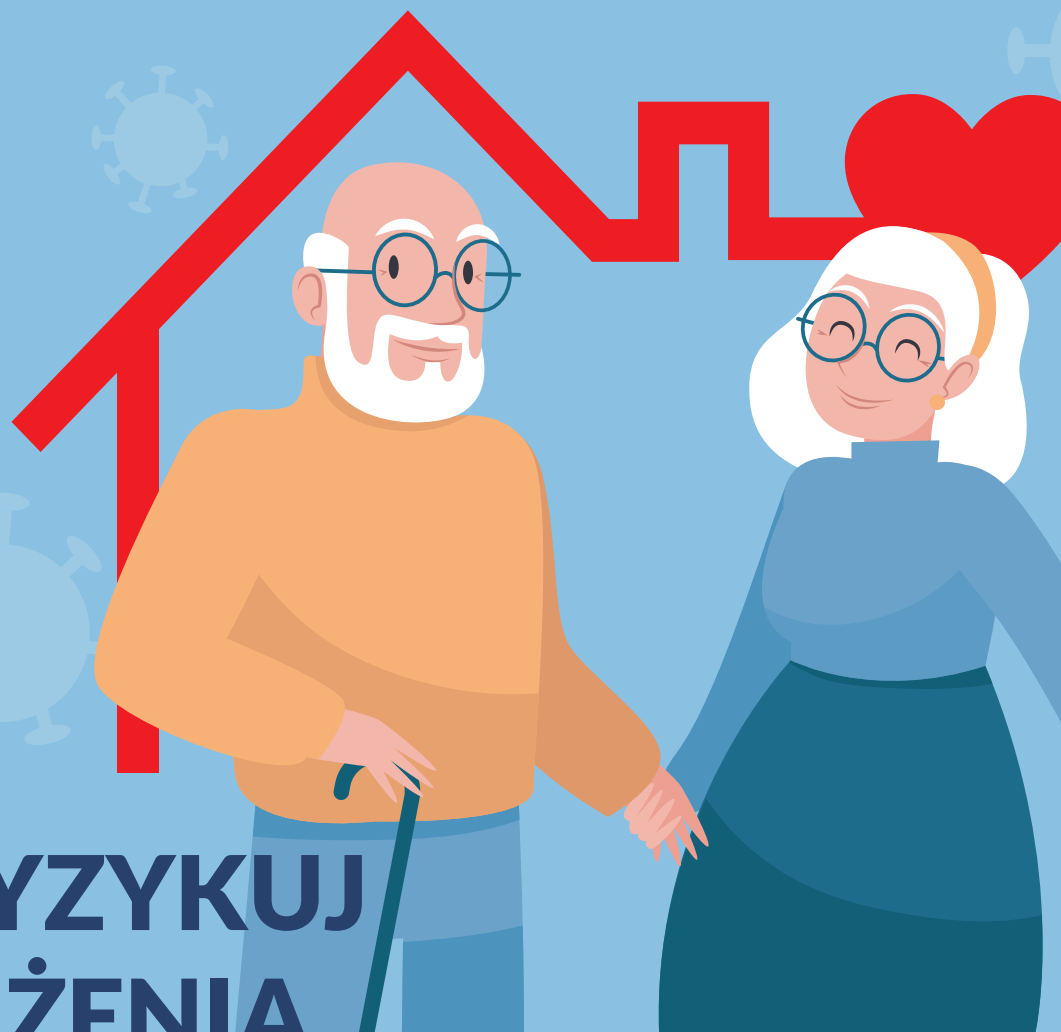
Po konferencji zostanie wydana publikacja „Dziś nie może już ślepa rutyna prowadzić rolnika. Historia Szkoły Rolniczej im. Haliny w Żabikowie” zawierająca treść wszystkich wykładów i komunikatów. Książka dostępna będzie w Bibliotece Miejskiej w Luboniu.

Piotr Ruszkowski

Repozytorium Historyczne Miasta Luboń

DROGI SENIORZE!

ZOSTAŃ W DOMU!



NIE RYZYKUJ ZAKAŻENIA

KORONAWIRUSEM

Koronawirus jest szczególnie niebezpieczny dla seniorów i osób z chorobami towarzyszącymi

miasto
LUBOŃ

Jesteś osobą starszą, samotną, chorą, masz problem z poruszaniem się?
Potrzebujesz pomocy?

ZGŁOŚ SIĘ DO NAS!

MIEJSKI OŚRODEK POMOCY SPOŁECZNEJ W LUBONIU

- pomoc przy zakupach, realizacji recept, zaspokajaniu podstawowych potrzeb życiowych

ZADZWOŃ: 61 810 50 85,

poniedziałek: 8.00-16.00, wtorek-piątek: 7.00-15.00

LUBOŃSKIE CENTRUM PROFILAKTYKI

- telefoniczne wsparcie terapeutyczne i psychologiczne dla wszystkich osób potrzebujących w szczególności samotnych lub starszych

ZADZWOŃ: 663 504 894,

7 dni w tygodniu w godz. 8.00-22.00

PODEJRZEWASZ, ŻE MASZ KORONAWIRUSA?

Skontaktuj się z Twoim lekarzem podstawowej opieki zdrowotnej za pośrednictwem teleporady. Lekarz może zlecić Ci wykonanie testu.

01.
DYSTANS



02.
DEZYNFEKCJA



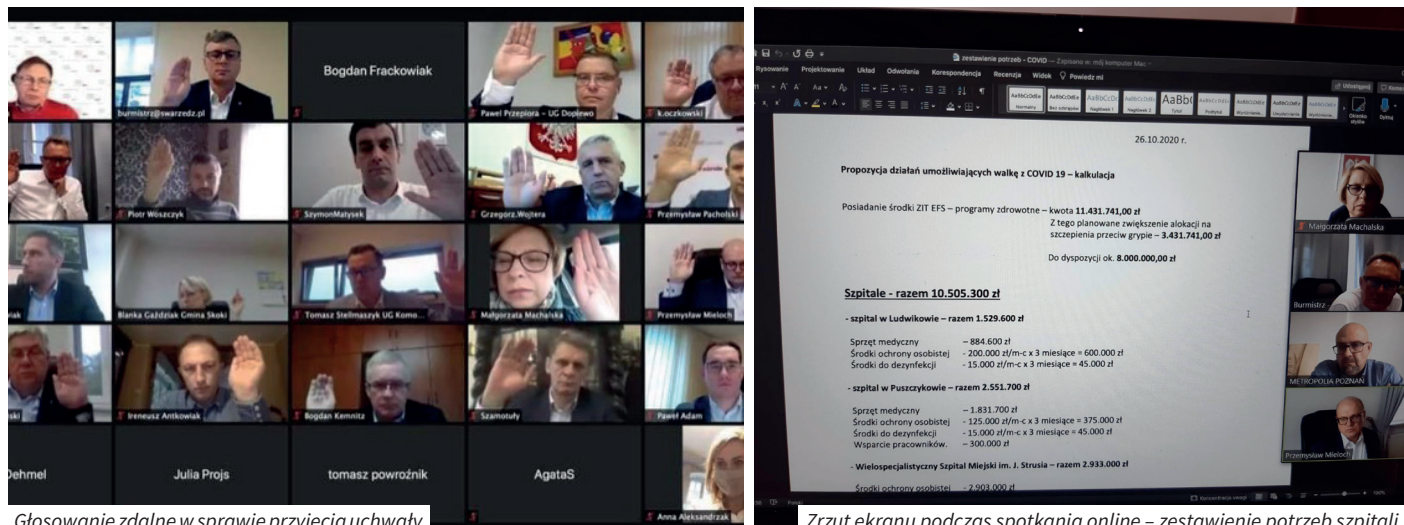
03.
MASECZKA



miasto
LUBOŃ

DOFINANSOWANIE METROPOLII POZNAŃ DO SZPITALA W LUDWIKOWIE (GMINA MOSINA) I SZPITALA W PUSZCZYKOWIE

Rada Metropolii Poznań, w skład której wchodzi Małgorzata Machalska Burmistrz Miasta Luboń, przyjęła uchwałę o zgłoszeniu projektu, aby środki w wysokości ok. 11 430 000 zł przeznaczyć na inny cel, skierować na zapobieganie rozprzestrzenianiu się epidemii COVID-19. Luboń zawnioskował o wsparcie dla dwóch szpitali, mieszczących się najbliżej: powiatowego Szpitala w Puszczykowie oraz Szpitala w Ludwikowie. Dzięki tej inicjatywie z wielomilionowej puli aż 1 529 600 zł trafi do Szpitala w Ludwikowie i 2 551 700 zł do Szpitala w Puszczykowie. Zakłada się, że pieniądze zostaną przeznaczone na sprzęt medyczny, środki ochrony osobistej i dezynfekcji oraz wsparcie pracowników.



Głosowanie zdalne w sprawie przyjęcia uchwały

Zrzut ekranu podczas spotkania online – zestawienie potrzeb szpitali

POROZUMIENIA O PODJĘCIU WSPÓLNYCH DZIAŁAŃ, ZMIERZAJĄCYCH DO URUCHOMIENIA POZNAŃSKIEJ KOLEI METROPOLITALNEJ

8 października Małgorzata Machalska Burmistrz Miasta Luboń podpisała dwa porozumienia o podjęciu wspólnych działań, zmierzających do uruchomienia Poznańskiej Kolei Metropolitalnej:

- » porozumienie w sprawie uruchomienia linii Poznań Główny – Kościan, która zacznie funkcjonować od 1 stycznia 2021 roku,
- » porozumienie na dalsze funkcjonowanie przez kolejne trzy lata PKM na linii do Grodziska Wielkopolskiego.

Porozumienia miały zostać podpisane w Luboniu na Dworcu PKP, ale ze względu na zaistniałą sytuację epidemiologiczną podjęto decyzję o podpisaniu ich zdalnie. Funkcj-

nowanie Poznańskiej Kolei Metropolitalnej obejmie obszar w promieniu około 50 km od Poznania, wyznaczany przez stacje końcowe PKM na poszczególnych liniach: Nowy Tomyśl, Wągrowiec, Grodzisk Wlkp., Jarocin, Wronki, Rogoźno, Kościan, Gniezno i Września.

Poznańska Kolej Metropolitalna to oparte na zasadzie solidaryzmu, wspólne przedsięwzięcie Marszałka Województwa Wielkopolskiego, Stowarzyszenia Metropolia Poznań, Miasta Poznania, Powiatu Poznańskiego oraz 39 gmin i 10 powiatów położonych wzdłuż 9 linii kolejowych Poznańskiego Węzła Kolejowego.

Cele PKM:

- » Zwiększenie integracji jednostek samorzą-

du terytorialnego tworzących obszar funkcjonalny Miasta Poznania.

- » Podniesienie jakości i komfortu podróżowania mieszkańców Metropolii Poznań w jej obrębie.
- » Zmniejszenie natężenia indywidualnego ruchu samochodowego w obrębie Miasta Poznania.
- » Zachęcenie mieszkańców Metropolii do korzystania ze zbiorowego transportu publicznego.
- » Preferowanie ekologicznego transportu kolejowego.

*Paweł Napieralski
Stowarzyszenie Metropolia Poznań*



ŻARTUJE Z KAŻDEGO ZARAŻENIA



PRZEMOC

MOŻESZ TO PRZERWAĆ

Sprawca nie jest bezkarny.

NIEBIESKA LINIA 24H: 800 12 00 02

ZNAJDŹ POMOC W LUBONIU

Miejski Ośrodek Pomocy Społecznej,

poniedziałek: 8.00 - 16.00, wtorek - piątek 7.00 - 15.00

tel. 61 810 50 85

Lubońskie Centrum Profilaktyki, luboński telefon zaufania,
przeciwdziałania przemocy i profilaktyka uzależnień,

tel. 665 520 920

czynny we wtorki godz. 19.00 - 20.00



miasto
LUBOŃ

LUBOŃSKA KAMPANIA „PRZEMOC. MOŻESZ TO PRZERWAĆ.”

Zachęcam do lektury stron Informatora Miasta Luboń poświęconych przeciwdziałaniu przemocy. Dodatek jest częścią lubońskiej kampanii „Przemoc. Możesz to przerwać.”, realizowanej przez Gminną Komisję Rozwiązywania Problemów Alkoholowych i Miejski Ośrodek Pomocy Społecznej. Znajdą tutaj Państwo informacje o tym, gdzie w Luboniu uzyskać pomoc, gdy kogoś z nas dotyka przemoc. Poznają Państwo definicję przemocy fizycznej, ekonomicznej, psychicznej i seksualnej. Nie możemy też zapominać o przeciwdziałaniu przemocy rówieśniczej, której doświadczają dzieci i młodzież. Przemoc wpływa też na klimat szkoły. Gdy nie potrafimy jej zapobiec, szkoła staje się miejscem nieprzyjaznym i stresogennym dla naszych dzieci. Bardzo ważne jest wskazanie na cyberprzemoc, która polega na prześladowaniu czy wyśmiewaniu innych osób za pośrednictwem portali społecznościowych, maili lub SMS-ów. Nie lekceważmy sygnałów od naszych dzieci, udzielmy im wsparcia i pomocy. Pamiętajmy, przemoc narusza podstawowe prawa człowieka, w tym prawo do życia i zdrowia oraz poszanowania godności osobistej. Dlatego zawsze możemy powiedzieć STOP i zwrócić się o pomoc.



Małgorzata Machalska
Burmistrz Miasta Luboń

CZYM JEST PRZEMOC? PROCEDURA NIEBIESKIEJ KARTY

Zjawisko przemocy, pomimo tego, że zostało już dawno temu zdefiniowane, wciąż budzi emocje, czasem wątpliwości, obarczone jest mitami, a niektórzy pojmują je w ograniczeniu do przemocy fizycznej. Pod pojęciem przemocy najczęściej rozumie się relację między ludźmi, która opiera się na użyciu przeważającej siły. Ofiara jest słabsza, a sprawca silniejszy. Celem przemocy jest wyrządzenie ofierze szkody, wywołanie bólu, zadanie cierpienia, poniżenie. Sprawca naraża zdrowie i życie ofiary. Jest przy tym świadomy skutków swoich działań. Przemoc jest zatem intencjonalnym i zamierzonym działaniem człowieka, ma na celu kontrolowanie i podporządkowanie ofiary. Dokonuje się ona poprzez naruszenie praw osobistych drugiego człowieka, manipulowanie, nieliczenie się z dobrem ofiary przemocy, powodowaniem cierpienia.



Grafika symbolizująca zjawisko przemocy

Przenosi się ona także na grunt rodzinny. Przemoc domowa, nazywana też przemocą w rodzinie to zjawisko społeczne zachodzące, gdy członek rodziny mąż, żona lub inna osoba wspólnie zamieszkująca lub gospodarująca próbuje zdominować fizycznie lub psychicznie drugiego partnera, dzieci, rodziców, dziadków, teściów itp., używając przewagi fizycznej, gróźb, szantażu, w celu zranienia moralnie lub fizycznie. To zamierzone i wykorzystujące przewagę sił działanie przeciw członkowi rodziny, naruszające prawa i dobra osobiste, powodujące cierpienie i szkody.

Według ustawy z dnia 29 lipca 2005 roku o przeciwdziałaniu przemocy w rodzinie przemoc w rodzinie to jednorazowe albo powtarzające się umyślne działanie lub zaniechanie naruszające prawa osobiste członków rodziny, w szczególności narażające te osoby na niebezpieczeństwo utraty życia, zdro-

wia, naruszające ich godność, nietykliwość cielesną, wolność, w tym seksualną, powodujące szkody na ich zdrowiu fizycznym lub psychicznym, a także wywołujące cierpienia i krzywdy moralne u osób dotkniętych przemocą.

Przemoc domowa charakteryzuje się tym, że:

- » jest intencjonalna,
- » siły są nierównomierne,
- » narusza prawa i dobra osobiste,
- » powoduje cierpienie i ból.

Daje się zauważyć tendencja do wąskiego rozumienia pojęcia przemocy, głównie jako przemocy fizycznej. Po uświadomieniu istnienia różnych form przemocy, najczęściej wskazywaną formą jest przemoc psychiczna. Najbardziej wskazywaną formą przemocy jest przemoc seksualna.

Przemoc fizyczna jest intencjonalnym zachowaniem powodującym uszkodzenie ciała lub niosącym takie ryzyko, np.: popychanie, szarpanie, ciągnięcie, szturchanie, klepanie, klapsy, ciągnięcie za uszy, włosy, szczypianie, kopanie, bicie ręką, pięścią, uderzenie w twarz – tzw. „policzek”, przypalanie papierosem, duszenie, krępowanie ruchów, itp.

Przemoc psychiczna to naruszenie godności osobistej, zawiera przymus i groźby np.: obrażanie, wyzywanie, osądzanie, ocenianie, krytykowanie, straszenie, szantażowanie, groźnienie, nieliczenie się z uczuciami, ośmieszanie, poniżanie, krzyczenie, oskarżanie, obwinianie, oczernianie, krzywdzenie zwierząt, czytanie osobistej korespondencji, ujawnienie tajemnic, sekretów, wyśmiewanie, lekceważenie, izolacja, kontrolowanie, ograniczenie kontaktów, itp.

Przemoc seksualna polega na zmuszaniu osoby do aktywności seksualnej wbrew jej woli, kontynuowaniu aktywności seksualnej, gdy osoba nie jest w pełni świadoma, bez pytania jej o zgodę lub gdy na skutek zaistniałych warunków obawia się odmówić np.: wymuszanie pożycia, obmacywanie, gwałt, zmuszanie do niechcianych praktyk seksualnych, nieliczenie się z życzeniami partnera/partnerki, komentowanie szczegółów anatomicznych, ocenianie sprawności seksualnej, wyglądu, itp.

Przemoc ekonomiczna jest celowym niszczeniem czyjeś własności, pozbawieniem środków lub stwarzaniem warunków, w których nie są zaspokajane niezbędne do przeżycia potrzeby np.: niszczenie rzeczy, włamanie do zamkniętego, osobistego pomieszczenia, kradzież, używanie rzeczy bez pozwolenia,

zabieranie pieniędzy, przeglądanie dokumentów, dysponowanie czyjąś własnością, zaciąganie pożyczek „na wspólne konto”, sprzedawanie osobistych lub wspólnych rzeczy bez uzgodnienia, zmuszanie do spłacania długów, itp. Formą przemocy ekonomicznej jest zaniedbanie czyli naruszenie obowiązku do opieki ze strony osób bliskich. Oznacza ono np.: nie dawanie środków na utrzymanie, pozbawienie jedzenia, ubrania, schronienia, brak pomocy w chorobie, nie udzielenie pomocy, uniemożliwienie dostępu do miejsc zaspokojenia podstawowych potrzeb: mieszkania, kuchni, łazienki, łóżka, itp. Przemoc w rodzinie ma miejsce najczęściej w gospodarstwach domowych niewyróżniających się negatywnie sytuacją materialną, ani pozycją społeczno – zawodową. W przypadku przemocy wobec dorosłych najczęstszą oko-

licznością towarzyszącą aktom przemocy jest alkohol. Aktom przemocy wobec dzieci częściej towarzyszą inne sytuacje kryzysowe w rodzinie – utrwalanie się reakcji przemocowych w obliczu pojawiających się w rodzinie problemów oraz niskie kompetencje rodzin w zakresie komunikowania interpersonalnego i rozwiązywania sporów bez użycia przemocy. Jest zależność pomiędzy byciem ofiarą i świadkiem przemocy w dzieciństwie, a byciem ofiarą i sprawcą przemocy w życiu dorosłym.

Przemoc w rodzinie jak widać jest skomplikowanym problemem wymagającym podejścia systemowego i coraz skuteczniejszych działań na rzecz zarówno osób doświadczających przemocy, jak i stosujących przemoc wobec bliskich.

ZESPÓŁ INTERDYSCYPLINARNY I PROCEDURA „NIEBIESKIEJ KARTY”

Zespół Interdyscyplinarny został powołany zarządzeniem Burmistrza Miasta Luboń w celu skutecznego prowadzenia spraw związanych z przeciwdziałaniem przemocy w rodzinie. W skład zespołu wchodzi przedstawiciele ośrodka pomocy społecznej, placówek oświatowych, policji, gminnej komisji rozwiązywania problemów alkoholowych, służby zdrowia, sądu. Praca Zespołu Interdyscyplinarnego odbywa się w trakcie posiedzeń zespołu oraz w ramach grup roboczych powoływanych do konkretnych spraw związanych z założeniem rodziny Niebieskiej Karty. Grupy robocze spotykają się w zależności od specyfiki danej sprawy. W skład grup roboczych wchodzi pracownik socjalny, przedstawiciel policji (dzielnicowy), oświaty (pedagog), gminnej komisji rozwiązywania problemów alkoholowych, ochrony zdrowia, może wchodzić kurator, asystent rodziny.



Grafika symbolizująca zjawisko przemocy

Wszczęcie procedury „Niebieskie Karty” następuje przez wypełnienie formularza „Niebieska Karta A” przez przedstawiciela służb w obecności osoby, co do której istnieje podejrzenie, że jest dotknięta przemocą w rodzinie. Wszczynając procedurę podejmuje się działania interwencyjne, mające na celu zapewnienie bezpieczeństwa osobie, co do której istnieje podejrzenie, że jest dotknięta przemocą w rodzinie. Po wypełnieniu formularza „Niebieska Karta A”, osobie, co do której istnieje podejrzenie, że jest dotknięta przemocą w rodzinie przekazuje się formularz „Niebieska Karta B”. Zawiera on informacje na temat czym jest przemoc, jak zmienić swoją sytuację, gdzie szukać pomocy. Nastę-

nie w terminie nie później niż 7 dni od dnia wszczęcia procedury, formularz „Niebieska Karta A” przekazany zostaje do Przewodniczącego Zespołu Interdyscyplinarnego, który przekazuje go członkom grupy roboczej. Na posiedzeniu członkowie grupy roboczej w obecności osoby doznającej przemocy dokonują analizy sytuacji rodziny i wypełniają formularz „Niebieska Karta C”. Niestawienie osoby, co do której istnieje podejrzenie, że jest dotknięta przemocą w rodzinie nie wstrzymuje prac zespołu interdyscyplinarnego czy grupy roboczej. Członkowie grupy roboczej wypełniają formularz „Niebieska Karta D” w obecności osoby, co do której istnieje podejrzenie, że stosuje przemoc w rodzinie.

Wszystkie działania są dokumentowane. W przypadku podejrzenia popełnienia przestępstwa, dokumenty są przekazywane organom właściwym do prowadzenia postępowania przygotowawczego.

Zakończenie procedury następuje w przypadku:

- » ustania przemocy w rodzinie (uzasadnione przypuszczenie o zaprzestaniu dalszego stosowania przemocy),
- » rozstrzygnięcia o braku zasadności podejmowanych działań.

Miejski Ośrodek Pomocy Społecznej w Luboniu

PRZEMOC W RODZINIE – CO GWARANTUJE NAM PRAWO?

Kto znęca się fizycznie lub psychicznie nad osobą najbliższą lub nad inną osobą pozostającą w stałym lub przemijającym stosunku zależności podlega karze pozbawienia wolności od 3 miesięcy do lat 5. (Art. 207 Kodeksu Karnego). Warto zapamiętać, że jest to przestępstwo ścigane z urzędu. Ściganie z urzędu polega na tym, że Prokurator i Policja prowadzą postępowanie niezależnie od woli i zgody osoby pokrzywdzonej. Wycofanie skargi lub odmowa zeznań nie jest podstawą do umorzenia postępowania, jeśli istnieje uzasadnione przypuszczenie, że popełniono przestępstwo.



Grafika symbolizująca zjawisko przemocy

Ponadto powinnością każdego człowieka jest reagowanie na krzywdę osoby doświadczającej przemocy. Taki społeczny (bez sankcji karnych) obowiązek nakłada art. 304 § 1 Kodeksu Postępowania Karnego: „Każdy dowiedziawszy się o popełnieniu przestępstwa ściganego z urzędu ma społeczny obowiązek zawiadomić o tym Prokuratora lub Policję.” Instytucje publiczne mają bezwzględny obowiązek powiadamiania o popełnieniu przestępstwa. Zaniechanie powiadomienia w sytuacji stwierdzenia występowania przemocy może zostać potraktowane jako przestępstwo z art. 231 KK, tj. niedopełnienie obowiązków przez funkcjonariusza publicznego i działanie na szkodę interesu publicznego. Równocześnie dla obrony świadków ustawodawca przewidział w art. 191 § 3 KPK ochronę polegającą na tym, że: „Jeśli zachodzi uzasadniona obawa użycia przemocy lub groźby bezpośredniej wobec świadka lub osoby najbliższej w związku z jego czynnościami, może on zastrzec dane dotyczące miejsca zamieszkania do wyłącznej wiadomości Prokuratora lub Sądu.”

W sytuacji przemocy w rodzinie to policjant wzywany jest jako pierwszy. Na co zatem możemy liczyć z jego strony? Każda osoba wzywająca policję ma prawo do: zapewnienia doraźnego bezpieczeństwa przez zatrzymanie przez policjanta osób stwarzających w sposób oczywisty bezpośrednie zagrożenie dla życia lub zdrowia ludzkiego, a także dla mienia zgodnie z art.15, ust. 1, pkt 3 ustawy o Policji.

Polskie prawo ściga sprawców przestępstw przeciwko osobom bliskim za:

1. Znęcanie się fizyczne lub psychiczne nad osobą najbliższą lub nad inną osobą pozostającą w stałym lub przemijającym stosunku zależności od sprawcy albo nad małoletnim lub osobą nieporadną ze względu na jej stan psychiczny lub fizyczny - art. 207 Kodeksu Karnego.
2. Groźenie innej osobie popełnieniem przestępstwa na jej szkodę lub szkodę osoby najbliższej, jeżeli groźba wzbudza w zagrożonym uzasadnioną obawę, że będzie spełniona - art. 190 Kodeksu Karnego (przestępstwo ścigane na wniosek pokrzywdzonego).
3. Stosowanie przemocy lub groźby bezprawnej w celu zmuszenia innej osoby do określonego działania, zaniechania lub znoszenia określonego stanu - art. 191 Kodeksu Karnego (przestępstwo ścigane na wniosek pokrzywdzonego).
4. Doprowadzenie innej osoby do obcowania płciowego przemocą, groźbą bezprawną lub podstępem (zgwałcenie) oraz doprowadzenie w ten sam sposób innej osoby do poddania się innej czynności seksualnej lub wykonania takiej czynności - art. 197 Kodeksu Karnego (przestępstwo ścigane na wniosek pokrzywdzonego). Przestępstwo to popełnia również mąż, gwałcąc własną żonę.
5. Uporczywe uchylanie się od wykonania ciążącego z mocy ustawy lub orzeczenia sądowego obowiązku opieki przez niełożenie na utrzymanie osoby najbliższej lub innej osoby i przez to narażanie jej na niemożność zaspokojenia podstawowych potrzeb życiowych (uchylanie się od obowiązku alimentacyjnego) - art. 209 Kodeksu Karnego (przestępstwo ścigane na wniosek pokrzywdzonego, organu opieki społecznej lub właściwej instytucji).
6. Kradzież lub kradzież z włamaniem na szkodę osoby najbliższej - art. 278 i art. 279 Kodeksu Karnego (przestępstwa ścigane na wniosek pokrzywdzonego).
7. Niszczenie, uszkodzenie cudzej rzeczy lub czynienie jej niezdatną do użytku - art. 288 Kodeksu Karnego (przestępstwo ścigane na wniosek pokrzywdzonego).
8. Porzucenie małoletniego poniżej lat 15 albo osoby nieporadnej ze względu na jej stan psychiczny lub fizyczny, wbrew obowiązkowi troszczenia się - art. 210 Kodeksu Karnego.
9. Uprowadzenie lub zatrzymanie małoletniego poniżej lat 15 albo osoby nieporadnej ze względu na jej stan psychiczny lub fizyczny, wbrew woli osoby powołanej do opieki lub nadzoru - art. 211 Kodeksu Karnego.
10. Doprowadzenie małoletniego poniżej lat 15 do obcowania płciowego lub poddania się innej czynności seksualnej - art. 200 Kodeksu Karnego.
11. Rozpijanie małoletniego, dostarczając mu napoju alkoholowego, ułatwiając jego spożycie lub nakłaniając go do spożycia takiego napoju - art. 208 Kodeksu Karnego.

Każdy ma prawo złożyć na Policji lub w prokuraturze wniosek o wszczęcie postępowania karnego wobec osoby, która krzywdzi Ciebie i Twoją rodzinę.

Policyjnego Telefonu Zaufania tel. 0-800-120-

226 (linia bezpłatna, czynna codziennie w godzinach 8:00 - 22:00).

Sprawca przemocy wobec osób bliskich, gdy czuje się bezkarny, będzie dalej stosował przemoc, bez względu na składane obietnice

- następnym razem może być znacznie gorzej. Jeśli przemoc w rodzinie jest związana z nadużyciem alkoholu należy zgłosić się do Gminnej Komisji Rozwiązywania Problemów Alkoholowych.

Z KIM, JAKO MIESZKANIEC LUBONIA, MOGĘ POROZMAWIAĆ O SWOIM PROBLEMIE?

Jak zostało to wcześniej zaznaczone w gminach działają zespoły interdyscyplinarne, w skład których wchodzi przedstawiciele różnych instytucji, m.in. policji, pomocy społecznej i szkół. W zależności od tego do kogo nam „bliżej”, do kogo mamy więcej zaufania i przy kim czujemy się mniej skrępowani mówiąc o swoich bardzo osobistych sprawach mamy możliwość wyboru osób, do których możemy zwrócić się o pomoc. Przede wszystkim można porozmawiać z pracownikami socjalnymi Miejskiego Ośrodka Pomocy Społecznej w Luboniu i dzielnicowymi Komisariatu Policji w Luboniu. Można również zgłosić się po prostu do instytucji i złożyć oficjalne zgłoszenie o problemie, jeżeli ta forma wydaje się bardziej odpowiednia dla zgłaszającego. Jeśli nie chcemy korzystać z pomocy tych instytucji mamy do dyspozycji również pedagogów szkolnych i pracowników służby zdrowia, zwłaszcza lekarza rodzinnego, z którym mamy stały kontakt. Te osoby mogą być bardziej dostępne dla uczniów lubońskich szkół i ich bliskich oraz pacjentów, którzy mają częstszy kontakt z przychodnią lekarza rodzinnego. W przypadku gdy problem przemocy w rodzinie współwystępuje z problemem nadużywania alkoholu lub innych substancji psychoaktywnych możemy zgłosić się do przedstawicieli gminnej komisji do spraw przeciwdziałania alkoholizmowi, która funkcjonuje przy Urzędzie Miasta Luboń.



Grafika przedstawiająca kobietę, która wyciąga rękę i w ten sposób zachęca do skorzystania z oferowanej pomocy

Jeśli jednak rozmowa bezpośrednio z przedstawicielem jakiegokolwiek instytucji budzi w nas opór, warto rozejrzeć się czy wśród krewnych, przyjaciół lub znajomych jest ktoś, kogo darzymy zaufaniem i zaryzykować rozmowę z tą osobą. Być może przy wsparciu zgłoszenie się do przedstawicieli którejś instytucji będzie łatwiejsze. Warto przerwać ciszę, która nie pomaga osobom dotkniętym przemocą i nie służy rozwiązaniu problemu. Warto zaufać przedstawicielom

służb i poprosić o wsparcie w ochronie własnych praw.

MIEJSKI OŚRODEK POMOCY SPOŁECZNEJ W LUBONIU

ul. Źródłana 1
tel. 61 8105 085

KOMISARIAT POLICJI W LUBONIU

ul. Powstańców Wlkp. 42
tel. 47 77 149 28

LUBOŃSKIE CENTRUM PROFILAKTYKI

(Przemoc związana z problemem alkoholu lub innych uzależnień)

Pełnomocnik Burmistrza – Małgorzata Szajek
tel. 663 504 894

PROGRAM „SIŁACZ”

Od dwóch lat w Lubońskim Centrum Profilaktyki realizowany jest program korekcyjno- edukacyjny „Siłacz” oparty na modelu Duluth. Celem skierowanego do mężczyzn programu jest uświadomienie sprawcy czym jest przemoc, dostarczenie wiedzy na temat rozpoznawania przez niego sygnałów ostrzegawczych zapobiegających zachowaniom przemocowym i wreszcie nabycie nowych umiejętności służących rozwiązywaniu konfliktów w rodzinie bez agresji i przemocy. Główną część programu stanowi edukacja i praca nad rozpoznawaniem i zmianą przekonań, ćwiczenie nowych form reagowania. Realizacja programu odbywa się w systemie otwartym, to znaczy, że w trakcie jego trwania jest możliwość włączenia się nowych uczestników. Zajęcia prowadzone są przez dwoje certyfikowanych terapeutów. Odbywają się one w każdą sobotę w godz. 9.00 - 12.00. Mężczyźni, którzy dostrzegają u siebie problem agresji, przemocy i chcieliby to zmienić proszeni są o kontakt telefoniczny z prowadzącymi: tel. 663 504 894, tel. 501 190 920.

PRZEMOC RÓWIEŚNICZA A WSPARCIE RODZICÓW, CZYLI CO KAŻDY RODZIC WIEDZIEĆ POWINIEN

Każdego dnia jakiś uczeń/uczennica stają się ofiarami przemocy rówieśniczej. Bywają prześladowani, zastraszeni, wyszydzani, przezywani, doświadczają dokuczania i dręczenia przez rówieśników w szkole, na podwórku, a coraz częściej w przestrzeni wirtualnej, czyli na forach internetowych, w mediach społecznościowych, etc. Dziecko, które doświadcza przemocy nie jest anonimowym rekordem w statystykach. To Basia i Tomek, Antoś i Marysia; Julka i Patryk. Może znasz te dzieci, bawią się z Twoim na tym samym placu, chodzą do jednej szkoły, są w jednej klasie. To może być również i Twoje dziecko. Pedagodzy, psychologowie, nauczyciele i dyrektorzy szkół posiadają profesjonalne przygotowanie w zakresie identyfikacji przemocy rówieśniczej, ale również sposobów jej przeciwdziałania i rozwiązywania problemów. Bardzo ważną rolę odgrywają rodzice i opiekunowie dziecka, bowiem to oni znają je najlepiej, ale również są dla nich najważniejszą ostoją w trudnych sytuacjach, a taką niewątpliwie jest doświadczenie aktów przemocy. Ważne jest rozpoznanie problemów dziecka i wyciągnięcia pomocnej dłoni, by wspólnie rozwiązać powstały problem.



Grafika symbolizująca zjawisko przemocy rówieśniczej

Formy przemocy mogą być różne i nie zawsze rodzic zdaje sobie sprawę, że określone zachowania jest przemocą. Niestety wiele z form prześladowania w szkole (tzw. bullying) traktowane jest, jako element dorastania. Uważa się, że chłopcy muszą być agresywni, by stać się mężczyznami, a dziewczynki w naturalny sposób plotkują i pomawiają innych. Jest to nieprawda. Z pozoru niewinne zachowania, przypisywane okresowi dorastania, mogą w przyszłości prowadzić do eskalacji przemocy i agresji. Przemoc rówieśnicza jest zawsze początkiem przemocy w dorosłym życiu. Przemoc w szkole nie tylko dotyka ofiar i ich rodzin, ale także wpływa negatywnie na klimat szkoły, która zamiast być miejscem przyjaznym dla rozwoju, staje się źródłem opresji i agresji.



Grafika symbolizująca zjawisko przemocy rówieśniczej - źrenica oka

Przemoc rówieśnicza może być najprościej zdefiniowana jako intencjonalne, powtarzające się negatywne działania w postaci nękania słownego lub innego zachowania

mającego na celu wyrządzenie krzywdy drugiej osobie. Najczęściej sprawca czuje, że ma władzę nad ofiarą, i stara się ją wykorzystać.



Grafika symbolizująca zjawisko przemocy rówieśniczej

Nękanie i prześladowanie wśród rówieśników może mieć charakter fizyczny, słowny, psychiczny i seksualny, na przykład:

- » znęcanie fizyczne polega na popychaniu, biciu, uderzaniu, duszeniu, ciągnięciu za włosy, gryzieniu, nadmiernym łaskotaniu (które staje się nieprzyjemnym doznaniem);
- » przemoc słowna polega na nieprzyjemnym przezywaniu, drażnieniu i rozprowadzaniu plotek, wyśmiewaniu np. na forach internetowych;
- » przemoc psychiczna najczęściej polega na świadomym wykluczaniu i odrzucaniu, terroryzowaniu, wymuszaniu, poniżaniu, szantażowaniu, manipulowaniu, wyśmiewaniu cech charakterystycznych np. fi-

zycznych, związanych z kolorem skóry, orientacją seksualną, wyznawaną religią; rozpowszechnianiu zdjęć czy filmów w Internecie z Twoim dzieckiem i wyśmiewaniu się z niego; zakładaniu fałszywych kont Twojemu dziecku w mediach społecznościowych;

- » przemoc na tle seksualnym najczęściej przejawia się poprzez ekshibicjonizm, podglądanie, dawaniu propozycji seksualnych, wykorzystaniu seksualnemu, któremu może też towarzyszyć przemoc fizyczna.



Grafika symbolizująca zjawisko przemocy rówieśniczej

Niestety często Twoje dziecko może doświadczać wszystkich przejawów przemocy zarówno w szkole, jak i poza nią. Najważniejsze jest szybkie i stanowcze reagowanie, które powstrzyma sprawcę/sprawców, ale przede wszystkim ochroni Twoje dziecko, poprzez zapewnienie go, że nie jest samo ze swoimi problemami.

Jak rozpoznać, że dziecko doświadcza przemocy rówieśniczej?

Pamiętajmy, że doświadczenie przemocy rówieśniczej nie wiąże się jedynie z bólem fizycznym, z siniakami, lecz przede wszystkim ze zmianami w psychice i zachowaniu dziecka.



Grafika symbolizująca zjawisko przemocy rówieśniczej

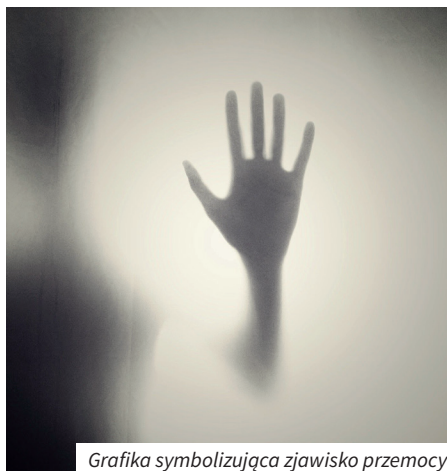
Najczęściej u dziecka, które doświadcza przemocy można zaobserwować:

- » nagłą zmianę zachowania, dziecko staje się apatyczne, wycofane, lękliwe, płaczliwe, ma problemy z koncentracją, apetytem; ma problemy ze snem, doświadcza nocnych koszmarów, dziecko moczy się;
- » pogorszenie wyników w nauce, brak zainteresowania nauką, zadaniami domowymi, doświadczenie przemocy powoduje trudności z koncentracją na lekcjach, obniżeniem nastroju, etc.;
- » niechęć chodzenia do szkoły, dziecko symuluje choroby, unika kontaktów rówieśniczych;
- » niewyjaśnione zranienia, siniaki; dziecko może doświadczać bólów głowy, brzucha;
- » zniszczone lub zagubione przybory szkolne; dziecko wydaje więcej pieniędzy z kieszonek niż dotychczas (musi np. oddać kieszonkowe prześladowcy);
- » zaniżoną samoocenę, bezradność i zagubienie; nastroje depresyjne;



Grafika symbolizująca zjawisko przemocy rówieśniczej

- » autodestrukcyjne zachowania (np. tnie się), ucieczki z domu, może mówić o samobójstwie, czy braku chęci do życia;
- » dziecko samo staje się agresywne;



Grafika symbolizująca zjawisko przemocy rówieśniczej

Co może zrobić rodzic, jeśli podejrzewa, że dziecko doświadcza przemocy rówieśniczej?

- » nie lekceważ problemu dziecka, być może dla Ciebie przeżywanie nie jest czymś, czym należy się martwić, jednak dla Twojego dziecka może to być źródło negatywnych emocji i stresu;
- » nie przekonuj dziecka, że jest samo sobie winne za złe traktowanie ze strony rówieśników ani że zasłużyło na nie; nie zachęcaj też do rewanżu (np. jeśli kolega cię kopie, oddaj mu). Przeciwnie wzmacniaj dziecko, szanuj je, ucz szacunku dla innych i siebie, buduj jego mocną samoocenę, pokaż, że je kochasz i jest najważniejsze dla Ciebie;
- » staraj się nauczyć dziecko asertywności, radzenia sobie z emocjami; dziecko, które pasywnie przyjmuje zachowania sprawcy lub płacze wzmacnia jego siłę;
- » okaż wsparcie i zrozumienie; nie stawiaj go/jej w roli bezbronnej ofiary; rozmawiaj z dzieckiem o jego problemach i uczuciach; przedstaw możliwe rozwiązania sytuacji (nie decyduj samodzielnie), pozwól dziecku wypowiedzieć się, jakie rozwiązanie uznaje za najlepsze, w ten sposób okazujesz mu szacunek i traktujesz jako niezależną, rozumną istotę, która znalazła się w trudnej sytuacji, a także podnosisz jego samoocenę, która mogła zostać zaniżona przez sprawcę;
- » bądź obecny w życiu dziecka; bądź cierpliwy; rozwijaj talenty dziecka, pomóż mu znaleźć nowe zainteresowania; pomóż mu wzmocnić lub nawiązać nowe przyjaźnie w szkole, koledzy często stają w obronie pokrzywdzonego dziecka;
- » powiadom nauczyciela, dyrekcję szkoły o podejrzeniu stosowania przemocy wobec Twojego dziecka;
- » nie pozwól, by pracownicy szkoły zlekceważyli Twoje obawy, notuj wszelkie niepokojące przejawy zachowań rówieśników wobec Twojego dziecka, tak byś miał silne argumenty w dyskusji z przedstawi-

cielami szkoły;

- » personel szkoły – nauczyciel, wychowawca, pedagog, dyrektor – w sytuacji doświadczenia przemocy przez Twoje dziecko powinni pomóc Ci w rozwiązaniu problemu, zarówno poprzez reagowanie na jej przejawy w szkole, jak i na doradzenie Tobie, jak wspierać Twoje dziecko;
- » staraj się sam nie rozwiązywać problemów bezpośrednio ze sprawcą, pamiętaj, że ono (sprawca) także jest dzieckiem, a rozwiązywanie w ten sposób problemów może przynieść odwrotny efekt. Poza tym, Twoje dziecko może poczuć się słabe, nie radzące sobie, widząc, że jego rodzic rozwiązuje za niego sprawę. Rozmowa z rodzicami dziecka-sprawcy również może być niekorzystna, gdyż niestety najczęściej rodzice ci nie angażują się w sposób właściwy w wychowanie dziecka;
- » w niektórych sytuacjach możesz sam czuć się bezradny, szukaj wsparcia i pomocy wśród innych rodziców, którzy mieli podobny problem; zwróć się o pomoc do psychologa, pedagoga;
- » Bądź przy dziecku, szanuj je i kochaj.



Element kampanii przemocowej - pomoc dziecku

Autor: Dr hab. Daria Hejwosz-Gromkowska – pracuje na Wydziale Studiów Edukacyjnych Uniwersytetu im. Adama Mickiewicza w Poznaniu, naukowo zajmuje się socjologią edukacji i pedagogiką. Autorka wielu publikacji naukowych i popularnonaukowych dotyczących współczesnych problemów edukacji i kultury oraz szkolnictwa. Mieszka w Luboniu.



Logo Gminnej Komisji Rozwiązywania Problemów Alkoholowych

PLAN AWARYJNY

DLA OSÓB

DOŚWIADCZAJĄCYCH
PRZEMOCY DOMOWEJ

W EPIDEMII
KORONAWIRUSA

#EPIDEMIA
PRZEMOCY
#PLAN
AWARYJNY



KRONIKA POLICYJNA Z WRZEŚNIA

- » **1 września** przy ul. Szkolnej skradziono auto marki BMW 520D rok produkcji 2015. Straty: 86 000 zł na szkodę Idea Getin Leasing.
- » **2 września** przy ul. Jachtowej, nieznan sprawca z terenu klatki schodowej dokonał kradzieży roweru marki Kross. Wartość strat: 2 500 zł.
- » **2 września** przy ul. Armii Poznań zatrzymano kierowcę, który kierował pojazdem Fiat Doblo, mimo cofniętych uprawnień do kierowania pojazdami.
- » **4 września** przy ul. Wschodniej skradziono z terenu parkingu niestrzeżonego auto marki Peugeot Boxer, rok produkcji 2017. Straty: 70 000 zł.
- » **5 września** przy ul. Żabikowskiej zatrzymano nietrzeźwego kierowcę kierującego pojazdem marki BMW.
- » **9 września** przy ul. Jana III Sobieskiego, kierowca pojazdu marki Mercedes dokonał kradzieży paliwa ze stacji PKN Orlen S.A. Wartość strat: 1 000,86 zł. Na miejscu zabezpieczono monitoring.
- » **14 września** przy ul. Wschodniej zatrzymano kobietę, która kierowała pojazdem marki VW Polo pod wpływem środków odurzających. Ponadto w trakcie czynności ujawniono woreczek z białym proszkiem, pochodzenia narkotycznego.
- » **16 września** przy ul. Leśnej doszło do kierowania gróźb karalnych pozbawienia zdrowia i życia. Groźby te wzbudziły obawy ich spełnienia. Sprawcę zatrzymano na gorącym uczynku.
- » **17 września** przy ul. Ziemniaczanej zatrzymano kierowcę, kierującego pojazdem typu czterokołowiec marki Zipp, mimo cofniętych uprawnień do kierowania pojazdami.
- » **17 września** przy ul. Armii Poznań, podczas przeszukania pomieszczeń magazynowych ujawniono środki odurzające w łącznej ilości 2,06 kg marihuany o czarnorynkowej wartości 82 400 zł. Sprawcę zatrzymano.
- » **18 września** przy ul. Armii Poznań ujawniono zwłoki 40-letniego mężczyzny. Mężczyzna popełnił samobójstwo poprzez powieszenie. Koroner wykluczył udział osób trzecich.
- » **19 września** przy ul. Sikorskiego, nieznan sprawca dokonał uszkodzenia auta marki Kia Stonic. Straty: 2 996 zł.
- » **20 września** przy ul. Źródlanej, nieznan sprawca dokonał uszkodzenia auta marki Kia Stonic. Straty: 1 000 zł.
- » **21 września** przy ul. Dębieckiej, nieznan sprawca przywłaszczył pieniądze w gotówce. Straty: 670 zł.
- » **21 września** przy ul. Jana III Sobieskiego doszło do oszustwa internetowego. Za pośrednictwem portalu OLX dokonano zakupu iPoda firmy Apple, jednak po wpłaceniu gotówki, towaru nie otrzymano. Straty: 420 zł.
- » **21 września** przy ul. Powstańców Wielkopolskich zatrzymano nietrzeźwego kierowcę, kierującego motorowerem marki Leike.
- » **21 września** przy ul. Jana III Sobieskiego, kierowca pojazdu marki Ford Focus dokonał kradzieży paliwa ze stacji PKN Orlen S.A. Wartość strat 819,23 zł. Na miejscu zabezpieczono monitoring.
- » **22 września** przy ul. Żabikowskiej, nieznan sprawca dokonał kradzieży 4 wkładów lusterek oraz 8 sztuk zaślepek do felg z dwóch pojazdów marki VW Arteon. Straty: 2 200 zł.
- » **23 września** przy ul. Źródlanej zatrzymano nietrzeźwego kierowcę, kierującego pojazdem marki Fiat Punto.
- » **24 września** przy ul. Kościuszki doszło do kradzieży pieniędzy z torebki. Straty 1 300 zł. Sprawcę zatrzymano.
- » **25 września** przy ul. Sikorskiego skradziono auto marki Hyundai Tucson, rok produkcji 2017. Straty: 70 000 zł na szkodę Santander Leasing S.A.
- » **28 września** przy ul. Poznańskiej skradziono auto marki Nissan Qashqai. Straty: 113 700 zł.
- » **29 września** przy ul. Nowiny doszło do oszustwa internetowego. Za pośrednictwem portalu OLX dokonano zakupu urządzenia Termomix, jednak po wpłaceniu gotówki, towaru nie otrzymano. Straty: 4 000 zł.

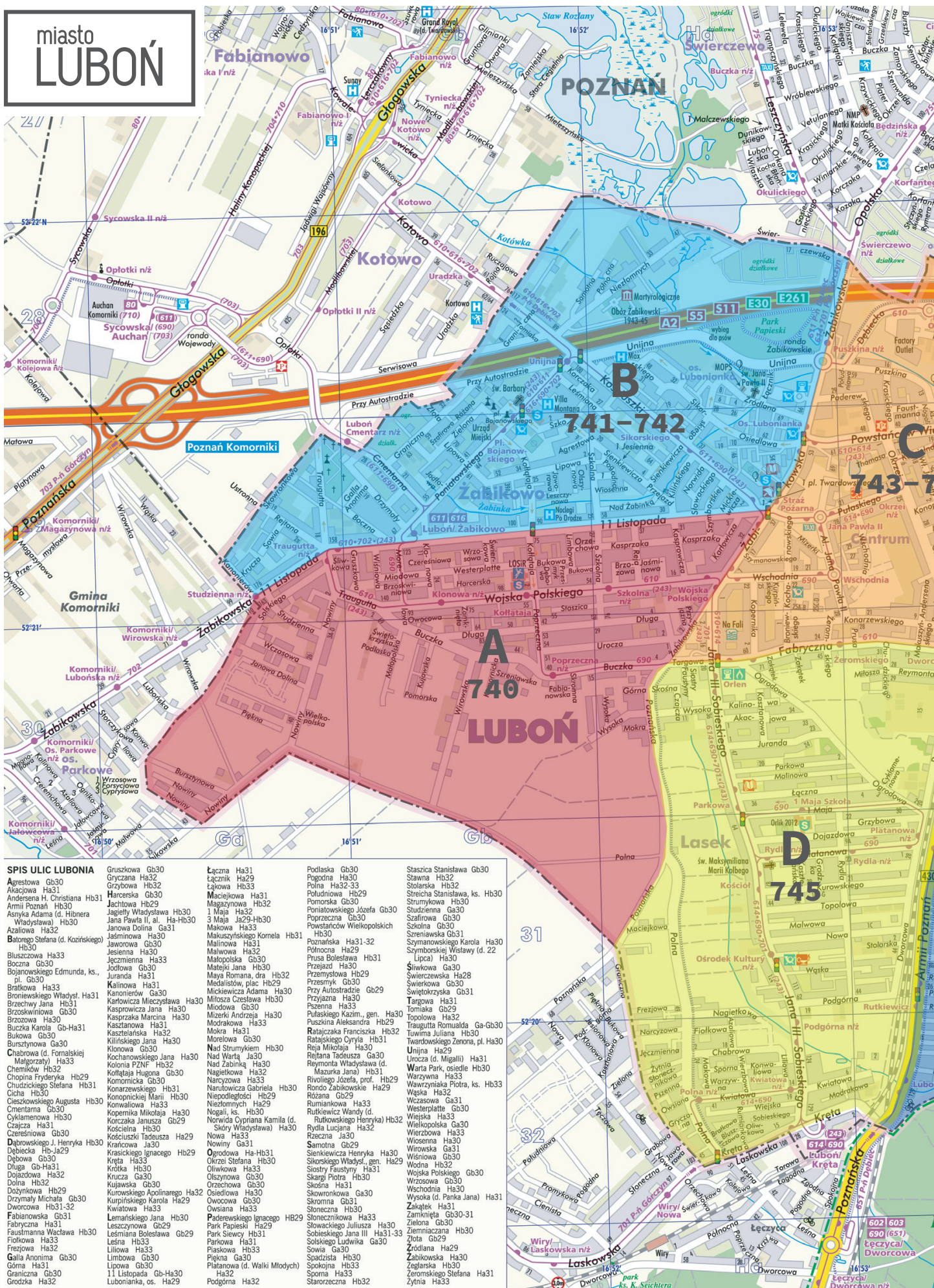
Opracowano na podstawie danych Policji z września br.

KRONIKA POLICYJNA Z PAŹDZIERNIKA

- » **1 października** przy ul. Poniatowskiego, dwaj nieznan sprawcy używając siły obywatelnili nieletniego chłopca. Sprawcy dokonali kradzieży dokumentów.
- » **2 października** przy ul. Jachtowej, nieznan sprawca poprzez zmianę numeru rachunku bankowego doprowadził do niekorzystnego rozporządzenia mieniem. Straty: 500 zł.
- » **2 października** przy ul. Szreniawskiej doszło do złamania sądowego zakazu zbliżania się do poszkodowanego. Jednocześnie doszło do kierowania gróźb karalnych pozbawienia zdrowia i życia. Groźby te wzbudziły obawy ich spełnienia.
- » **3 października** przy ul. Skowronkowej, nieznan sprawca korzystając z dwóch numerów komórkowych wysyłał wiadomości SMS. Jednocześnie doszło do kierowania gróźb karalnych pozbawienia zdrowia i życia. Groźby te wzbudziły obawy ich spełnienia.
- » **4 października** przy ul. 11 Listopada w lokalu gastronomicznym, nieznan sprawca rozlał substancję gryzącą. Straty: 2 000 zł.
- » **5 października** przy ul. Akacjowej, nieznan sprawca uszkodził auto marki Renault Megane poprzez uszkodzenie szyb i drzwi pojazdu.
- » **5 października** przy ul. Dożynkowej, nieznan sprawca skradł pojazd marki Renault Megane o wartości 18 000 zł. Następnie pojazd brał udział w kolizji i został porzucony przez sprawcę kradzieży.
- » **6 października** przy ul. Jachtowej, nieznan sprawca z klatki schodowej skradł rower marki Trek. Straty: 1 500 zł.
- » **12 października** przy ul. Osiedlowej, nieznan sprawca zbił szybę w zakładzie jubilerskim. Straty: 1 000 zł.
- » **13 października** przy ul. Sikorskiego, nieznan sprawca z zaparkowanego pojazdu marki Opel Zafira dokonał zaboru w celu przywłaszczenia katalizatora. Straty: 1 000 zł.
- » **14 października** przy ul. Kościuszki, nieznan sprawca dokonał nieuprawnionej transakcji bankowej. Straty: 4 751 zł.
- » **19 października** przy ul. 1 Maja doszło do kierowania gróźb karalnych pozbawienia zdrowia i życia. Groźby te wzbudziły obawy ich spełnienia.
- » **23 października** przy ul. Sobieskiego zatrzymano kobietę, kierującą pojazdem marki Renault Clio będąc w stanie nietrzeźwym. Ponadto w trakcie czynności służbowych doszło do naruszenia nietykalności cielesnej funkcjonariuszy policji oraz zaproponowano policjantom przyjęcie korzyści majątkowej.
- » **27 października** przy ul. Źródlanej zatrzymano dwóch nieletnich, którzy posiadali przy sobie susz roślinny pochodzenia narkotycznego.

Opracowano na podstawie danych Policji z października br.

miasto LUBOŃ

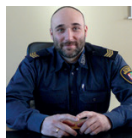


- SPIS ULIC LUBONIA**
- | | | | | |
|------------------------------------|----------------------------|------------------------------|------------------------------|--------------------------------|
| Agrestowa Gb30 | Gruzkowa Gb30 | Łączna Ha31 | Podłaska Gb30 | Staszka Stanisława Gb30 |
| Akacjowa Ha31 | Gryczana Ha32 | Łącznik Ha29 | Pogodna Ha30 | Stawna Hb32 |
| Andersena H. Christiana Hb31 | Grybowa Hb32 | Łąkowa Hb33 | Polna Ha32-33 | Stolarska Hb32 |
| Armił Poznań Hb30 | Harcerska Gb30 | Maciejowa Ha31 | Południowa Hb29 | Sturyska Ha30 |
| Asnyka Adama (d. Hibnera | Jachtowa Hb29 | Magazyńska Hb32 | Poniatowskiego Józefa Gb30 | Studzenna Gb30 |
| Władysława) Hb30 | Jana Pawła II, al. Ha-Hb30 | 3 Maja Ja29-Hb30 | Poprzeczna Gb30 | Szafarowa Gb30 |
| Azaliowa Ha32 | Janowa Dolina Ga31 | Makowa Ha33 | Powstańców Wielkopolskich | Szkoła Gb30 |
| Batonego Stefana (d. Kozieńskiego) | Jasminowa Ha30 | Makszyńskiego Kornela Hb31 | Hb30 | Szreniawska Gb31 |
| Hb30 | Jaworowa Gb30 | Mainowa Hb31 | Poznańska Ha31-32 | Szymańskiego Karola Ha30 |
| Bluszczowa Ha33 | Jeszenna Ha30 | Malinowa Hb32 | Północna Ha29 | Szymorskiej Wisławy (d. 22 |
| Boczna Gb30 | Jezmienna Ha33 | Małopolska Gb30 | Prusa Bolesława Hb31 | Lipca) Ha30 |
| Bojanowskiego Edmunda, ks., | Jodłowa Gb30 | Matejki Jana Hb30 | Przejazd Ha30 | Słiwkowa Ga30 |
| pl. Gb30 | Kalinowa Ha31 | Maya Romana, dra Hb32 | Przemysłowa Hb29 | Świercowska Ha28 |
| Bratkowa Ha33 | Kanoniczowa Ga30 | Medalistów, plac Hb29 | Przemysław Gb30 | Świerkowa Gb30 |
| Bromiewskiego Władysł. Ha31 | Karłowicza Ha30 | Mickiewicza Adama Ha30 | Przy Autostradzie Gb29 | Świętokrzyska Gb31 |
| Brzechwy Jana Hb31 | Kasprzaka Marcina Ha30 | Miodowa Gb30 | Przyjaźnia Ha30 | Targowa Ha31 |
| Brzskwiniowa Gb30 | Kasztanowa Ha31 | Mizeri Andrzeja Ha30 | Pszenna Ha33 | Tomiaka Gb29 |
| Brzozowa Ha30 | Kasprzaka Marcina Ha30 | Mozdrakowa Ha33 | Pułaskiego Kazim., gen. Ha30 | Towarowa Hb32 |
| Buczka Karola Gb-Ha31 | Kaszelska Ha32 | Mokra Ha31 | Ratajskiego Cynryla Hb31 | Tuwima Juliana Hb30 |
| Bukowa Gb30 | Kilinskiego Jana Ha30 | Morełowa Gb30 | Ratajskiego Cynryla Hb31 | Twardowskiego Zenona, pl. Ha30 |
| Bursztynowa Ga30 | Klonowa Gb30 | Nad Strumieniem Hb30 | Raja Mikołaja Ha30 | Unijna Ha29 |
| Chabrowa (d. Fornalskiej | Kochanowskiego Jana Ha30 | Nad Wartą Ja30 | Różana Ha32 | Urocz. (d. Migali) Ha31 |
| Malgorzaty) Ha33 | Kolonia PZNF Hb32 | Nad Zabinką Ha30 | Siostra Faustyna Ha31 | Warta Park, osiedle Hb30 |
| Chemików Hb32 | Koźmłajka Hugona Gb30 | Nagietkowa Ha32 | Różana Gb29 | Waryzniańska Piotra, ks. Hb33 |
| Chopińska Fryderyka Hb29 | Konopnicki Marii Hb30 | Narcyzowa Ha33 | Rutkiewicz Wandy (d. | Wąska Ga31 |
| Chudzińskiego Stefana Hb31 | Konarskiego Hb31 | Narcyzowa Ha33 | Rutkiewicz Wandy (d. | Włosowa Ha30 |
| Cicha Hb30 | Konarskiego Hb31 | Narutowicza Gabriela Hb30 | Rutkiewicz Wandy (d. | Włoszyna Ha30 |
| Cieszkowskiego Augusta Hb30 | Konarskiego Hb31 | Niepodległości Hb29 | Rutkiewicz Wandy (d. | Wiśniowa Gb30 |
| Cmentarna Gb30 | Kopernika Mikołaja Ha30 | Nogali, ks. Hb30 | Rutkiewicz Wandy (d. | Wodna Hb32 |
| Cyklamenna Hb30 | Korczaka Janusza Hb29 | Nordwica Cypriana Kamila (d. | Rutkiewicz Wandy (d. | Wojoska Gb30 |
| Czajcza Ha31 | Kościuski Hb30 | Siostry Władysława) Ha30 | Rutkiewicz Wandy (d. | Wrońska Gb30 |
| Czeresińska Gb30 | Kościuski Tadeusza Ha29 | Nowa Ha33 | Rutkiewicz Wandy (d. | Wschodnia Ha30 |
| Dąbrowskiego J. Henryka Hb30 | Krafcowa Ja30 | Ogrodnia Ha-Hb31 | Rutkiewicz Wandy (d. | Wysoka (d. Panka) Ja31 |
| Debiecka Hb-Ja29 | Krasińskiego Ignacego Hb29 | Okrzei Stefana Hb30 | Rutkiewicz Wandy (d. | Zakątek Ha31 |
| Dębowa Gb30 | Kręta Hb33 | Okrowa Gb30 | Rutkiewicz Wandy (d. | Zamknięta Gb30-31 |
| Długa Gb-Ha31 | Krucza Ga30 | Owocowa Gb30 | Rutkiewicz Wandy (d. | Zielona Gb30 |
| Dobrowskiego Augusta Hb30 | Kujawska Gb30 | Owocowa Gb30 | Rutkiewicz Wandy (d. | Ziemiażona Hb30 |
| Drymaty Michała Gb30 | Kurkowego Apolinarego Ha32 | Owocowa Gb30 | Rutkiewicz Wandy (d. | Złota Gb29 |
| Dworcowa Hb31-32 | Kurkowego Karola Hb29 | Owocowa Gb30 | Rutkiewicz Wandy (d. | Złota Hb29 |
| Fabianowska Gb31 | Kurkowa Ha33 | Owocowa Gb30 | Rutkiewicz Wandy (d. | Złota Hb29 |
| Fabryczna Ha31 | Lemarskiego Jana Hb30 | Owocowa Gb30 | Rutkiewicz Wandy (d. | Złota Hb29 |
| Fausztmana Wacława Hb30 | Leszczyńska Gb29 | Owocowa Gb30 | Rutkiewicz Wandy (d. | Złota Hb29 |
| Fiedkowa Ha33 | Leszmana Bolesława Gb29 | Owocowa Gb30 | Rutkiewicz Wandy (d. | Złota Hb29 |
| Frezjowa Ha32 | Leszmana Bolesława Gb29 | Owocowa Gb30 | Rutkiewicz Wandy (d. | Złota Hb29 |
| Galla Anonima Gb30 | Leszmana Bolesława Gb29 | Owocowa Gb30 | Rutkiewicz Wandy (d. | Złota Hb29 |
| Górnika Ha31 | Limowa Gb30 | Owocowa Gb30 | Rutkiewicz Wandy (d. | Złota Hb29 |
| Górnika Ha31 | Lipowa Gb30 | Owocowa Gb30 | Rutkiewicz Wandy (d. | Złota Hb29 |
| Górnika Ha31 | Limowa Gb30 | Owocowa Gb30 | Rutkiewicz Wandy (d. | Złota Hb29 |
| Górnika Ha31 | Lipowa Gb30 | Owocowa Gb30 | Rutkiewicz Wandy (d. | Złota Hb29 |
| Górnika Ha31 | Limowa Gb30 | Owocowa Gb30 | Rutkiewicz Wandy (d. | Złota Hb29 |
| Górnika Ha31 | Lipowa Gb30 | Owocowa Gb30 | Rutkiewicz Wandy (d. | Złota Hb29 |
| Górnika Ha31 | Limowa Gb30 | Owocowa Gb30 | Rutkiewicz Wandy (d. | Złota Hb29 |
| Górnika Ha31 | Lipowa Gb30 | Owocowa Gb30 | Rutkiewicz Wandy (d. | Złota Hb29 |
| Górnika Ha31 | Limowa Gb30 | Owocowa Gb30 | Rutkiewicz Wandy (d. | Złota Hb29 |
| Górnika Ha31 | Lipowa Gb30 | Owocowa Gb30 | Rutkiewicz Wandy (d. | Złota Hb29 |
| Górnika Ha31 | Limowa Gb30 | Owocowa Gb30 | Rutkiewicz Wandy (d. | Złota Hb29 |
| Górnika Ha31 | Lipowa Gb30 | Owocowa Gb30 | Rutkiewicz Wandy (d. | Złota Hb29 |
| Górnika Ha31 | Limowa Gb30 | Owocowa Gb30 | Rutkiewicz Wandy (d. | Złota Hb29 |
| Górnika Ha31 | Lipowa Gb30 | Owocowa Gb30 | Rutkiewicz Wandy (d. | Złota Hb29 |
| Górnika Ha31 | Limowa Gb30 | Owocowa Gb30 | Rutkiewicz Wandy (d. | Złota Hb29 |
| Górnika Ha31 | Lipowa Gb30 | Owocowa Gb30 | Rutkiewicz Wandy (d. | Złota Hb29 |
| Górnika Ha31 | Limowa Gb30 | Owocowa Gb30 | Rutkiewicz Wandy (d. | Złota Hb29 |
| Górnika Ha31 | Lipowa Gb30 | Owocowa Gb30 | Rutkiewicz Wandy (d. | Złota Hb29 |
| Górnika Ha31 | Limowa Gb30 | Owocowa Gb30 | Rutkiewicz Wandy (d. | Złota Hb29 |
| Górnika Ha31 | Lipowa Gb30 | Owocowa Gb30 | Rutkiewicz Wandy (d. | Złota Hb29 |
| Górnika Ha31 | Limowa Gb30 | Owocowa Gb30 | Rutkiewicz Wandy (d. | Złota Hb29 |
| Górnika Ha31 | Lipowa Gb30 | Owocowa Gb30 | Rutkiewicz Wandy (d. | Złota Hb29 |
| Górnika Ha31 | Limowa Gb30 | Owocowa Gb30 | Rutkiewicz Wandy (d. | Złota Hb29 |
| Górnika Ha31 | Lipowa Gb30 | Owocowa Gb30 | Rutkiewicz Wandy (d. | Złota Hb29 |
| Górnika Ha31 | Limowa Gb30 | Owocowa Gb30 | Rutkiewicz Wandy (d. | Złota Hb29 |
| Górnika Ha31 | Lipowa Gb30 | Owocowa Gb30 | Rutkiewicz Wandy (d. | Złota Hb29 |
| Górnika Ha31 | Limowa Gb30 | Owocowa Gb30 | Rutkiewicz Wandy (d. | Złota Hb29 |
| Górnika Ha31 | Lipowa Gb30 | Owocowa Gb30 | Rutkiewicz Wandy (d. | Złota Hb29 |
| Górnika Ha31 | Limowa Gb30 | Owocowa Gb30 | Rutkiewicz Wandy (d. | Złota Hb29 |
| Górnika Ha31 | Lipowa Gb30 | Owocowa Gb30 | Rutkiewicz Wandy (d. | Złota Hb29 |
| Górnika Ha31 | Limowa Gb30 | Owocowa Gb30 | Rutkiewicz Wandy (d. | Złota Hb29 |
| Górnika Ha31 | Lipowa Gb30 | Owocowa Gb30 | Rutkiewicz Wandy (d. | Złota Hb29 |
| Górnika Ha31 | Limowa Gb30 | Owocowa Gb30 | Rutkiewicz Wandy (d. | Złota Hb29 |
| Górnika Ha31 | Lipowa Gb30 | Owocowa Gb30 | Rutkiewicz Wandy (d. | Złota Hb29 |
| Górnika Ha31 | Limowa Gb30 | Owocowa Gb30 | Rutkiewicz Wandy (d. | Złota Hb29 |
| Górnika Ha31 | Lipowa Gb30 | Owocowa Gb30 | Rutkiewicz Wandy (d. | Złota Hb29 |
| Górnika Ha31 | Limowa Gb30 | Owocowa Gb30 | Rutkiewicz Wandy (d. | Złota Hb29 |
| Górnika Ha31 | Lipowa Gb30 | Owocowa Gb30 | Rutkiewicz Wandy (d. | Złota Hb29 |
| Górnika Ha31 | Limowa Gb30 | Owocowa Gb30 | Rutkiewicz Wandy (d. | Złota Hb29 |
| Górnika Ha31 | Lipowa Gb30 | Owocowa Gb30 | Rutkiewicz Wandy (d. | Złota Hb29 |
| Górnika Ha31 | Limowa Gb30 | Owocowa Gb30 | Rutkiewicz Wandy (d. | Złota Hb29 |
| Górnika Ha31 | Lipowa Gb30 | Owocowa Gb30 | Rutkiewicz Wandy (d. | Złota Hb29 |
| Górnika Ha31 | Limowa Gb30 | Owocowa Gb30 | Rutkiewicz Wandy (d. | Złota Hb29 |
| Górnika Ha31 | Lipowa Gb30 | Owocowa Gb30 | Rutkiewicz Wandy (d. | Złota Hb29 |
| Górnika Ha31 | Limowa Gb30 | Owocowa Gb30 | Rutkiewicz Wandy (d. | Złota Hb29 |
| Górnika Ha31 | Lipowa Gb30 | Owocowa Gb30 | Rutkiewicz Wandy (d. | Złota Hb29 |
| Górnika Ha31 | Limowa Gb30 | Owocowa Gb30 | Rutkiewicz Wandy (d. | Złota Hb29 |
| Górnika Ha31 | Lipowa Gb30 | Owocowa Gb30 | Rutkiewicz Wandy (d. | Złota Hb29 |
| Górnika Ha31 | Limowa Gb30 | Owocowa Gb30 | Rutkiewicz Wandy (d. | Złota Hb29 |
| Górnika Ha31 | Lipowa Gb30 | Owocowa Gb30 | Rutkiewicz Wandy (d. | Złota Hb29 |
| Górnika Ha31 | Limowa Gb30 | Owocowa Gb30 | Rutkiewicz Wandy (d. | Złota Hb29 |
| Górnika Ha31 | Lipowa Gb30 | Owocowa Gb30 | Rutkiewicz Wandy (d. | Złota Hb29 |
| Górnika Ha31 | Limowa Gb30 | Owocowa Gb30 | Rutkiewicz Wandy (d. | Złota Hb29 |
| Górnika Ha31 | Lipowa Gb30 | Owocowa Gb30 | Rutkiewicz Wandy (d. | Złota Hb29 |
| Górnika Ha31 | Limowa Gb30 | Owocowa Gb30 | Rutkiewicz Wandy (d. | Złota Hb29 |
| Górnika Ha31 | Lipowa Gb30 | Owocowa Gb30 | Rutkiewicz Wandy (d. | Złota Hb29 |
| Górnika Ha31 | Limowa Gb30 | Owocowa Gb30 | Rutkiewicz Wandy (d. | Złota Hb29 |
| Górnika Ha31 | Lipowa Gb30 | Owocowa Gb30 | Rutkiewicz Wandy (d. | Złota Hb29 |
| Górnika Ha31 | Limowa Gb30 | Owocowa Gb30 | Rutkiewicz Wandy (d. | Złota Hb29 |
| Górnika Ha31 | Lipowa Gb30 | Owocowa Gb30 | Rutkiewicz Wandy (d. | Złota Hb29 |
| Górnika Ha31 | Limowa Gb30 | Owocowa Gb30 | Rutkiewicz Wandy (d. | Złota Hb29 |
| Górnika Ha31 | Lipowa Gb30 | Owocowa Gb30 | Rutkiewicz Wandy (d. | Złota Hb29 |
| Górnika Ha31 | Limowa Gb30 | Owocowa Gb30 | Rutkiewicz Wandy (d. | Złota Hb29 |
| Górnika Ha31 | Lipowa Gb30 | Owocowa Gb30 | Rutkiewicz Wandy (d. | Złota Hb29 |
| Górnika Ha31 | Limowa Gb30 | Owocowa Gb30 | Rutkiewicz Wandy (d. | Złota Hb29 |
| Górnika Ha31 | Lipowa Gb30 | Owocowa Gb30 | Rutkiewicz Wandy (d. | Złota Hb29 |
| Górnika Ha31 | Limowa Gb30 | Owocowa Gb30 | Rutkiewicz Wandy (d. | Złota Hb29 |
| Górnika Ha31 | Lipowa Gb30 | Owocowa Gb30 | Rutkiewicz Wandy (d. | Złota Hb29 |
| Górnika Ha31 | Limowa Gb30 | Owocowa Gb30 | Rutkiewicz Wandy (d. | Złota Hb29 |
| Górnika Ha31 | Lipowa Gb30 | Owocowa Gb30 | Rutkiewicz Wandy (d. | Złota Hb29 |
| Górnika Ha31 | Limowa Gb30 | Owocowa Gb30 | Rutkiewicz Wandy (d. | Złota Hb29 |
| Górnika Ha31 | Lipowa Gb30 | Owocowa Gb30 | Rutkiewicz Wandy (d. | Złota Hb29 |
| Górnika Ha31 | Limowa Gb30 | Owocowa Gb30 | Rutkiewicz Wandy (d. | Złota Hb29 |
| Górnika Ha31 | Lipowa Gb30 | Owocowa Gb30 | Rutkiewicz Wandy (d. | Złota Hb29 |
| Górnika Ha31 | Limowa Gb30 | Owocowa Gb30 | Rutkiewicz Wandy (d. | Złota Hb29 |
| Górnika Ha31 | Lipowa Gb30 | Owocowa Gb30 | Rutkiewicz Wandy (d. | Złota Hb29 |
| Górnika Ha31 | Limowa Gb30 | Owocowa Gb30 | Rutkiewicz Wandy (d. | Złota Hb29 |
| Górnika Ha31 | Lipowa Gb30 | Owocowa Gb30 | Rutkiewicz Wandy (d. | Złota Hb29 |
| Górnika Ha31 | Limowa Gb30 | Owocowa Gb30 | Rutkiewicz Wandy (d. | Złota Hb29 |
| Górnika Ha31 | Lipowa Gb30 | Owocowa Gb30 | Rutkiewicz Wandy (d. | Złota Hb29 |
| Górnika Ha31 | Limowa Gb30 | Owocowa Gb30 | Rutkiewicz Wandy (d. | Złota Hb29 |
| Górnika Ha31 | Lipowa Gb30 | Owocowa Gb30 | Rutkiewicz Wandy (d. | Złota Hb29 |
| Górnika Ha31 | Limowa Gb30 | Owocowa Gb30 | Rutkiewicz Wandy (d. | Złota Hb29 |
| Górnika Ha31 | Lipowa Gb30 | Owocowa Gb30 | Rutkiewicz Wandy (d. | Złota Hb29 |
| Górnika Ha31 | Limowa Gb30 | Owocowa Gb30 | Rutkiewicz Wandy (d. | Złota Hb29 |
| Górnika Ha31 | Lipowa Gb30 | Owocowa Gb30 | Rutkiewicz Wandy (d. | Złota Hb29 |
| Górnika Ha31 | Limowa Gb30 | Owocowa Gb30 | Rutkiewicz Wandy (d. | Złota Hb29 |
| Górnika Ha31 | Lipowa Gb30 | Owocowa Gb30 | Rutkiewicz Wandy (d. | Złota Hb29 |
| Górnika Ha31 | Limowa Gb30 | Owocowa Gb30 | Rutkiewicz Wandy (d. | Złota Hb29 |
| Górnika Ha31 | Lipowa Gb30 | Owocowa Gb30 | Rutkiewicz Wandy (d. | Złota Hb29 |
| Górnika Ha31 | Limowa Gb30 | Owocowa Gb30 | Rutkiewicz Wandy (d. | Złota Hb29 |
| Górnika Ha31 | Lipowa Gb30 | Owocowa Gb30 | Rutkiewicz Wandy (d. | Złota Hb29 |
| Górnika Ha31 | Limowa Gb30 | Owocowa Gb30 | Rutkiewicz Wandy (d. | Złota Hb29 |
| Górnika Ha31 | Lipowa Gb30 | Owocowa Gb30 | Rutkiewicz Wandy (d. | Złota Hb29 |
| Górnika Ha31 | Limowa Gb30 | Owocowa Gb30 | Rutkiewicz Wandy (d. | Złota Hb29 |
| Górnika Ha31 | Lipowa Gb30 | Owocowa Gb30 | Rutkiewicz Wandy (d. | Złota Hb29 |
| Górnika Ha31 | Limowa Gb30 | Owocowa Gb30 | Rutkiewicz Wandy (d. | Złota Hb29 |
| Górnika Ha31 | Lipowa Gb30 | Owocowa Gb30 | Rutkiewicz Wandy (d. | Złota Hb29 |
| Górnika Ha31 | Limowa Gb30 | Owocowa Gb30 | Rutkiewicz Wandy (d. | Złota Hb29 |
| Górnika Ha31 | Lipowa Gb30 | Owocowa Gb30 | Rutkiewicz Wandy (d. | Złota Hb29 |
| Górnika Ha31 | Limowa Gb30 | Owocowa Gb30 | Rutkiewicz Wandy (d. | Złota Hb29 |
| Górnika Ha31 | Lipowa Gb30 | Owocowa Gb30 | Rutkiewicz Wandy (d. | Złota Hb29 |
| Górnika Ha31 | Limowa Gb30 | Owocowa Gb30 | Rutkiewicz Wandy (d. | Złota Hb29 |
| Górnika Ha31 | Lipowa Gb30 | Owocowa Gb30 | Rutkiewicz Wandy (d. | Złota Hb29 |
| Górnika Ha31 | Limowa Gb30 | Owocowa Gb30 | Rutkiewicz Wandy (d. | Złota Hb29 |
| Górnika Ha31 | Lipowa Gb30 | Owocowa Gb30 | Rutkiewicz Wandy (d. | Złota Hb29 |
| Górnika Ha31 | Limowa Gb30 | Owocowa Gb30 | Rutkiewicz Wandy (d. | Złota Hb29 |
| Górnika Ha31 | Lipowa Gb30 | Owocowa Gb30 | Rutkiewicz Wandy (d. | Złota Hb29 |
| Górnika Ha31 | Limowa Gb30 | Owocowa Gb30 | Rutkiewicz Wandy (d. | Złota Hb29 |
| Górnika Ha31 | Lipowa Gb30 | Owocowa Gb30 | Rutkiewicz Wandy (d. | Złota Hb29 |
| Górnika Ha31 | Limowa Gb30 | Owocowa Gb30 | Rutkiewicz Wandy (d. | Złota Hb29 |
| Górnika Ha31 | Lipowa Gb30 | Owocowa Gb30 | Rutkiewicz Wandy (d. | Złota Hb29 |
| Górnika Ha31 | Limowa Gb30 | Owocowa Gb30 | Rutkiewicz Wandy (d. | Złota Hb29 |
| Górnika Ha31 | Lipowa Gb30 | Owocowa Gb30 | Rutkiewicz Wandy (d. | Złota Hb29 |
| Górnika Ha31 | Limowa Gb30 | Owocowa Gb30 | Rutkiewicz Wandy (d. | Złota Hb29 |
| Górnika Ha31 | Lipowa Gb30 | Owocowa Gb30 | Rutkiewicz Wandy (d. | Złota Hb29 |
| Górnika Ha31 | Limowa Gb30 | Owocowa Gb30 | Rutkiewicz Wandy (d. | Złota Hb29 |
| Górnika Ha31 | Lipowa Gb30 | Owocowa Gb30 | Rutkiewicz Wandy (d. | Złota Hb29 |
| Górnika Ha31 | Limowa Gb30 | Owocowa Gb30 | Rutkiewicz Wandy (d. | Złota Hb29 |
| Górnika Ha31 | Lipowa Gb30 | Owocowa Gb30 | Rutkiewicz Wandy (d. | Złota Hb29 |
| Górnika Ha31 | Limowa Gb30 | Owocowa Gb30 | Rutkiewicz Wandy (d. | Złota Hb29 |
| Górnika Ha31 | Lipowa Gb30 | Owocowa Gb30 | Rutkiewicz Wandy (d. | Złota Hb29 |
| Górnika Ha31 | Limowa Gb30 | Owocowa Gb30 | Rutkiewicz Wandy (d. | Złota Hb29 |
| Górnika Ha31 | Lipowa Gb30 | Owocowa Gb30 | Rutkiewicz Wandy (d. | Złota Hb29 |
| Górnika Ha31 | Limowa Gb30 | Owocowa Gb30 | Rutkiewicz Wandy (d. | Złota Hb29 |
| Górnika Ha31 | Lipowa Gb30 | Owocowa Gb30 | Rutkiewicz Wandy (d. | Złota Hb29 |



STRAŻ MIEJSKA MIASTA LUBOŃ

REJON A/740

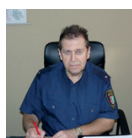


strażnik miejski **RAFAŁ SOŁECKI**
793-608-350
rafal.solecki@umlubon.pl



strażnik miejski **ANNA GRACZYK**
510-255-041
anna.graczyk@umlubon.pl

REJON B/741-742



strażnik miejski **KRZYSZTOF GUŹNICZAK**
606-128-529
krzysztof.guzniczak@umlubon.pl



strażnik miejski **JAROSŁAW RAJEWICZ**
697-630-638
jaroslaw.rajewicz@umlubon.pl

REJON C/743-744



strażnik miejski **TOMASZ MAŃCZAK**
608-588-707
tomasz.manczak@umlubon.pl



strażnik miejski **MARLENA FILIPEK**
602-618-428
marlena.filipek@umlubon.pl

REJON D/745

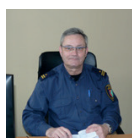


strażnik miejski **ARTUR WŁODARCZYK**
608-513-719
artur.wlodarczyk@umlubon.pl



strażnik miejski **TADEUSZ MROCZYŃSKI**
606-859-932
tadeusz.mroczynski@umlubon.pl

REJON E/746



strażnik miejski **PRZEMYSŁAW GROBELNY**
602-518-162
przemyslaw.grobelny@umlubon.pl



strażnik miejski **OLGIERD NOWACKI**
697-630-945
olgierd.nowacki@umlubon.pl

www.strazmiejska.umlubon.pl

APELUJEMY O TELEFONICZNE I MAILOWE KONTAKTOWANIE SIĘ Z URZĘDEM. CORAZ WIĘCEJ SPRAW MOŻNA ZAŁATWIĆ NA ODLEGŁOŚĆ -BEZ KONIECZNOŚCI WYCHODZENIA Z DOMU

Od lutego tego roku, Urząd Miasta nieprzerwanie prowadzi obsługę Obywateli we wszystkich sprawach z zakresu administracji publicznej. Mimo wprowadzonych ograniczeń w dostępie do pomieszczeń Urzędu, bezpośredni kontakt z klientem jest nadal możliwy. Jednak w trosce o bezpieczeństwo i ochronę zdrowia nas wszystkich, w dobie panującej pandemii, zachęcamy wyłącznie do kontaktu telefonicznego i mailowego. Wszelkie numery telefonów i adresy mailowe dostępne są na naszych stronach: www.bip.lubon.pl, www.lubon.pl. Dla Państwa wygody udostępnionych jest 20 tzw. spraw (usług), które można załatwić całkowicie elektronicznie na stronie <https://eurzad.lubon.pl/>, a za pomocą usługi o nazwie „pismo ogólne” można właściwie załatwić w ten sposób prawie każdą sprawę urzędową. Staramy się obsłużyć Państwa jak najszybciej. Prosimy jednak o wyrozumiałość, jeżeli załatwianie spraw urzędowych nie będzie tak sprawne, jak do tej pory.



Grafika Ministerstwa Zdrowia, na której znajduje się napis: „#zostaniwdomu, gov.pl/koronawirus, tel. 800 190 590. Nie narażaj siebie i innych!”

LUBOŃ WSPIERA SANEPID

Samorządy Metropolii Poznań wspierają służby sanitarno-epidemiologiczne w obowiązkach związanych z pandemią koronawirusa. Blisko 100 pracowników zostało skierowanych przez jednostki samorządu terytorialnego do kontaktów telefonicznych. Pierwsze połączenia z osobami wskazanymi przez poznański sanepid miały miejsce 9 listopada.

23 samorządy tworzące Metropolię Poznań wspólnie działają na rzecz profilaktyki i ograniczania skutków pandemii koronawirusa. Jednym z widocznych efektów jest współpraca z sanepidem. Już od początku października, Miasto Poznań do rozmów z osobami wskazanymi przez poznańską stację sanitarno-epidemiologiczną kieruje dziennie nawet kilkunastu pracowników i wolontariuszy z miejskiego contact center. W pomoc gminy Szamotuły dla sanepidu szamotulskiego zaangażowanych jest 20 pracowników. Obecnie do tych działań dołączyły inne samorządy Metropolii i wspólnymi siłami zaangażują około 100 osób. Większość z nich 3 listopada przeszła szkolenie, na którym poznała procedury przekazywania i zbierania informacji od pacjentów, którzy mają pozytywny wynik te-

stu na obecność koronawirusa lub mieli kontakt z takimi osobami. Zatory w przepływie informacji to jeden z zauważalnych problemów związanych z koronawirusem. W ostatnich tygodniach w taki czy inny sposób spotkała się z tym większość z nas – tłumaczy Piotr Wiśniewski, dyrektor Biura Metropolii Poznań – Ludzie skarżą się, że nie dostają informacji o wynikach testów. Inni nie wiedzą jaki jest ich status, czy mogą i czy powinni iść do pracy, bo ktoś z bliskich ma stwierdzony COVID19. To nie jest wina sanepidu, bo obowiązki zwiększyły im się wielokrotnie, a zasoby nieznacznie. Dlatego postanowiliśmy wesprzeć jak możemy i nie było tu żadnych wątpliwości, że najprostsze działanie będzie najskuteczniejsze. Nasze rozmowy szybko to potwierdziły – podsumowuje Wiśniewski.

9 listopada członkowie grupy po szkoleniu zaczęli dzwonić do osób wskazanych przez poznański sanepid. Najwięcej pracowników do zespołu metropolitalnego skierowały powiat poznański oraz Dopiewo i Luboń, ale do tego zadania swoich przedstawicieli delegowała większość gmin powiatu poznańskiego, swoje zaangażowanie zwiększy też Poznań. W Śremie w telefonicznych kontaktach z mieszkańcami sanepid wsparło starostwo, dlatego samorząd gminny skupia się na pomocy osobom, które już zostały objęte kwarantanną, a także – podobnie jak inne gminy tworzące Metropolię Poznań – samotnym i seniorom. Przede wszystkim na reakcji na bieżące potrzeby polega również współpraca Skoków z sanepidem wągrowieckim, a gminy Oborniki – z obornickim.

XXVI SESJA RADY MIASTA LUBOŃ

22 października 2020 roku odbyła się XXVI Sesja Rady Miasta Luboń, w trybie zdalnym. W sesji uczestniczyło dwudziestu jeden radnych, burmistrz Miasta Małgorzata Machalska, wiceburmistrz Michał Popławski, wiceburmistrz Dorota Franek, skarbnik Mirosław Stromczyński, sekretarz Janusz Piasecki, mecenas Przemysław Czaczyk, informatyk Marcin Wiciński oraz Dominika Kędzióra, która protokołowała przebieg obrad. Na sali sesyjnej przebywało pięć osób, które wykonywały czynności służbowe. Pozostałe osoby biorące udział w sesji za pomocą łączy internetowych były w swoich domach.

Radni, w głosowaniu jawnym podjęli sześć następujących uchwał:

- » w sprawie aktualności Studium uwarunkowań i kierunków zagospodarowania przestrzennego Miasta Luboń oraz miejscowych planów zagospodarowania przestrzennego,
- » w sprawie udzielenia dotacji na prace konserwatorskie, restauratorskie lub roboty budowlane przy zabytku wpisanym

do rejestru zabytków,

- » w sprawie zmiany uchwały nr XIII/72/2015 z dnia 29 października 2015 roku w sprawie podatku od nieruchomości,
- » w sprawie zmiany uchwały budżetowej Miasta Luboń na 2020 rok,
- » w sprawie zmiany Wieloletniej Prognozy Finansowej Miasta Luboń na lata 2020-2035,

- » w sprawie udzielenia pomocy finansowej Województwu Wielkopolskiemu.

Uchwały podjęte przez Radę Miasta Luboń znajdują się w Biurze Rady Miasta, na stronie BIP Miasta Luboń oraz w Bazie Aktów Właściwych (BAW). Każda sesja Rady Miasta Luboń transmitowana jest na żywo na kanale Rady Miasta na YouTube.

Dominika Kędzióra
Biuro Rady Miasta Luboń

PROGRAM „WSPIERAJ SENIORA”

Program „Wspieraj seniora” na rok 2020 jest odpowiedzią na potrzeby osób w wieku 70 lat i więcej w związku ze stanem epidemii i koniecznością ochrony przed zakażeniem COVID-19. Luboń wspiera seniorów, którzy w związku z epidemią decydują się na pozostanie w domu. Miejski Ośrodek Pomocy Społecznej w Luboniu oferuje pomoc w zrobieniu i dostarczeniu zakupów, zgodnie z potrzebami i zakresem wskazanym przez Seniora. Zakupy obejmują artykuły podstawowej potrzeby, w tym artykuły spożywcze, leki i środki higieny osobistej. Seniorzy mogą zgłaszać swoje potrzeby, dzwoniąc pod numer telefonu 22 505 11 11 – infolinia dedykowana Seniorom, gdzie osoba przyjmująca zgłoszenie przekazuje numer kontaktowy osoby potrzebującej do ośrodka pomocy społecznej w danej gminie. Można też dzwonić bezpośrednio do Miejskiego Ośrodka Pomocy Społecznej w Luboniu pod numer telefonu 61 8105 085 i zgłosić potrzebę pomocy. Pracownik ośrodka pomocy społecznej skontaktuje się z Seniorem i ustali szczegóły związane z udzieleniem pomocy: listę zakupów i sposób ich przekazania. Pracownicy ośrodka lub wolontariusze dostarczą osobom starszym niezbędne produkty. Koszty zakupów pokrywa Senior. Wszystkich seniorów zachęcamy do pozostania w domu.



Zdjęcie nawiązujące do programu „Wspieraj seniora”

BEZPŁATNA POMOC SPECJALISTYCZNA W MIEJSKIM OŚRODKU POMOCY SPOŁECZNEJ W LUBONIU

Miejski Ośrodek Pomocy Społecznej w Luboniu oferuje wszystkim mieszkańcom miasta możliwość skorzystania z bezpłatnej pomocy specjalistów zarówno w siedzibie Ośrodka, jak i w miejscu zamieszkania klienta. W ramach projektu „Poprawa dostępu do usług społecznych wspierających rodziny i rodzinną pieczę zastępczą na terenie Miejskiego Obszaru Funkcjonalnego Poznania – EDYCJA II dostępne są usługi:

» ASYSTENTA RODZINY

Wspiera rodzinę przeżywającą trudności w wypełnianiu funkcji opiekuńczo – wychowawczej.

» PORADNICTWA PSYCHOLOGICZNEGO

Obejmuje realizację usług psychologicznych, w tym spotkania indywidualne i grupowe dla osób i rodzin z problemem opiekuńczo – wychowawczym, terapię rodzinną. Celem spotkań jest między innymi nabycie umiejętności personalnych i rodzicielsko - wychowawczych, zwiększenie umiejętności radzenia sobie ze stresem i przezwyciężania trudności życiowych, nabycie umiejętności komunikowania i skutecznego porozumiewania się, rozpoznanie i umiejętność wykorzystania własnego potencjału.

» PORADNICTWA PEDAGOGICZNEGO

Obejmuje usługi pedagogiczne w formie indywidualnych i grupowych spotkań z dziećmi i młodzieżą, wymagających wsparcia. Pedagog

świadczy długofalową pomoc i wsparcie dzieciom i młodzieży, które sobie nie radzą w problemami. Celem spotkań jest między innymi podniesienie samooceny dziecka, wiary we własne możliwości i motywacji do nauki. Zajęcia mają umożliwić dziecku „dogonienie” rówieśników w umiejętnościach czytania, pisania, skupienia uwagi, wyciszenia zachowań agresywnych i w innych sferach.

» TRENERA UMIEJĘTNOŚCI FUNKCJONOWANIA W RODZINIE

Obejmuje realizację poradnictwa rodzinnego indywidualnego bądź z całą rodziną z zakresu problemów opiekuńczo – wychowawczych. Celem spotkań jest rozwijanie kompetencji rodziców i opiekunów oraz zrozumienie mechanizmów postępowania dzieci, a w konsekwencji lepsze radzenie sobie z procesem wychowawczym. Przekazana praktyczna wiedza ma doprowadzić do nabycia przez rodziny z problemami konkretnych umiejętności przydatnych w sytuacjach życia rodzinnego

i szkolnego.

» SPECJALISTY DO SPRAW PRZEMOCY

Obejmuje realizację usług certyfikowanego specjalisty do spraw przemocy w formie spotkań indywidualnych dla ofiar przemocy domowej w zakresie: rozpoznania sytuacji ofiar przemocy w rodzinie i opracowania planu pomocy, wspierania w przezwyciężeniu sytuacji kryzysowej związanej z występowaniem przemocy w rodzinie, prowadzenia terapii indywidualnej ukierunkowanej na wsparcie ofiary przemocy w rodzinie oraz nabycie umiejętności ochrony przed osobą stosującą przemoc w rodzinie. Specjalista ten oferuje także pomoc dla sprawców przemocy.

Wszystkie osoby chcące skorzystać z pomocy specjalisty zapraszamy do siedziby Miejskiego Ośrodka Pomocy Społecznej w Luboniu, ul. Źródłana 1, od poniedziałku do piątku w godzinach: poniedziałek: 8.00-16.00 od wtorku do piątku: 7.00-15.00 lub kontaktu telefonicznego pod numerem: 61 8 105 085.

BIBLIOTEKA ZAMKNIĘTA

W związku z zaistniałą sytuacją epidemiologiczną do 29 listopada, biblioteka oraz wszystkie filie biblioteczne są nieczynne. W trakcie przerwy system nie nalicza kar za przetrzymywane pozycje, a wszelkie zarezerwowane tytuły będą czekać na Państwa po ponownym otwarciu. Termin zwrotu wypożyczonych materiałów bibliotecznych przedłużony jest do 30 grudnia 2020 roku. Wszystkie aktualne informacje znajdziecie Państwo na stronie www.biblub.com.pl oraz na profilu na Facebooku.

OŚRODEK KULTURY

Ośrodek Kultury w Luboniu, ul. Sobieskiego 97, www.oklubon.pl

ZAWIESZENIE ZAJĘĆ W OŚRODKU KULTURY

W związku z wprowadzonymi obostrzeniami, informujemy, że wszystkie zajęcia w Ośrodku Kultury w Luboniu, od 26 października, zostały zawieszane do odwołania. Ośrodek będzie czynny w godzinach od 8.00 do 16.00, od poniedziałku do czwartku oraz w piątek od 7.00 do 15.00. Wszystkie aktualne informacje znajdziecie Państwo na stronie <https://www.oklubon.pl> oraz na profilu na Facebooku.

LOSİR

Luboński Ośrodek Sportu i Rekreacji, ul. Hugona Kołłątaja 2, www.losir.eu

WIELKI FINAŁ OKRĘGOWEGO PUCHARU POLSKI I ZWYCIĘSTWO TMS „STELLA” LUBOŃ

11 listopada odbyło się pięć meczów finałowych okręgowego Pucharu Polski w Wielkopolsce. Na lubońskiej murawie spotkały się zespoły TMS „Stella” Luboń oraz MKS Błękitni Wronki. Luboński klub bronił tytułu wywalczonego przed rokiem w Pobiedziskach, w meczu z Huraganem. Faworytem tej rywalizacji była ekipa z Wronek. Goście, jako pierwsi wyszli na prowadzenie, jednak już w 33. minucie meczu sytuacja zmieniła się i Stella zdobyła przewagę. Do końca finału Stella

miała wystarczającą kontrolę nad przebiegiem gry, co zaowocowało ich zwycięstwem z wynikiem 4:2. Zdobywcami bramek dla TMS

Stella Luboń byli: Stangierski, Solarek, Fręsko oraz Frankowski. Serdecznie gratulujemy i życzymy Wam kolejnych sportowych sukcesów.



SZKOŁY

SZKOŁA PODSTAWOWA NR 1

SZKOLNY KLUB SPORTOWY

W szkole, od kilku lat realizowany jest program „Szkolny Klub Sportowy”, który jest skierowany do uczniów szkół bez względu na wiek, płeć oraz sprawność fizyczną. Program ma na celu umożliwienie podejmowania dodatkowej aktywności fizycznej, realizowanej w formie zajęć sportowych i rekreacyjnych, pod opieką nauczyciela prowadzącego zajęcia wychowania fizycznego w danej szkole.



Grafika nawiązująca do realizowanego programu „Szkolny Klub Sportowy”

Program stanowi narzędzie stymulowania podejmowania aktywności fizycznej, w szczególności wśród dzieci i młodzieży o mniejszej sprawności fizycznej, rzadziej podejmujących aktywność fizyczną w czasie wolnym, nieobjętych regularnymi formami aktywności fizycznej, np. treningami w klubie sportowym.

Hanna Idzikowska

SPORTOWY SUKCES SP 1 W ROKU SZKOLNYM 2019/20

Niezmiernie miło nam poinformować, że nasza szkoła zajęła I miejsce w klasyfikacji łącznej o tytuł: „Najbardziej Usportowionej Szkoły w Powiecie Poznańskim w roku szkolnym 2019/2020” w kategorii Igrzyska Młodzieży Szkolnej. Do rywalizacji przystąpiło 60 szkół z powiatu. To największy sukces sportowy w dziejach naszej szkoły. Zapewne nie prędko uda się go powtórzyć. Gratulujemy uczniom i nauczycielom wychowania fizycznego.

Hanna Idzikowska
Dawid Paprocki

REALIZACJA OGÓLNOPOLSKIEGO PROJEKTU „ZABAWA SZTUKĄ”

W roku szkolnym 2020/2021, oddział przedszkolny 0 A, realizuje założenia Ogólnopolskiego Projektu Edukacyjnego „Zabawa sztuką”. Głównym celem jest propagowanie sztuki poprzez m.in. tworzenie warunków do twórczej aktywności, wprowadzenie dzieci w świat sztuki o charakterze lokalnym, ogólnopolskim, europejskim i światowym, budowanie więzi w grupie przedszkolnej oraz rozwijanie wiary we własne siły czy kształtowanie wartości i umiejętności związanych z zachowaniem się w miejscach dotyczących świata sztuki.

Projekt powstał na bazie programu pt. „Zabawa sztuką” i jest zgodny z podstawą programową wychowania przedszkolnego oraz kierunkami polityki oświatowej państwa na rok szkolny 2020/2021.



Justyna Gazda

Ogólnopolski Projekt Edukacyjny

Grafika nawiązująca do realizowanego ogólnopolskiego projektu „Zabawa sztuką”

STYPENDYSTA MIASTA

Przemek Kottek, uczeń klasy 8 A, ponownie wykazał się świetnymi wynikami w nauce oraz wysokimi osiągnięciami w konkursach. Został w tym roku laureatem Wojewódzkiego Konkursu Historycznego. Poprzez swoją pracę wyrabia naszej szkole znakomitą renomę i dba o jej dobre imię. Za swoje osiągnięcia otrzymał Stypendium Miasta. Uzyskane wyróżnienie z pewnością zmotywuje go do jeszcze efektywniejszej pracy oraz dalszego samorozwoju, poszerzania wiedzy i stawiania sobie nowych wyzwań. Gratulujemy!

Aleksandra Flagmańska

SZKOŁA PODSTAWOWA NR 2

„SŁOWODZIEJ” W CIESZKOWIANCE

W październiku, Miesiącu Bibliotek Szkolnych, uczestniczyliśmy w projekcie „SłowoDziej”. Projekt obejmuje kilka konkursów. Cieszkowiankę reprezentowaliśmy w Wojewódzkim Konkursie Literackim „BaśnioBranie”, Wojewódzkim Konkursie Plastycznym „FarboBajanie”, grupowej akcji czytelniczej „Zaczytana Przerwa” i konkursie dla opiekunów „O Brzegini Skarb”. Liczne prace konkursowe powędrowały do Organizatorów: Fundacji AITWAR. Czekamy na wyniki, ale już dziś gratulujemy wszystkim Artystom, których zainspirowała słowiańska mitologia oraz ich Nauczycielom.

Urszula Ferdynus-Remlein
Izabela Cieślak

DZIEŃ NIEPODLEGŁOŚCI

Tegoroczne Święto Niepodległości przejdzie do historii. Nasi uczniowie pomimo zdalnego nauczania starają się angażować w wydarzenia i akcje, które należą do szkolnej tradycji

od dawna. Do projektu „Szkoła do hymnu” dołączyliśmy z wielką radością i przejęciem już dwa lata temu. W tym roku nawet przez chwilę nie dopuściliśmy do siebie myśli, że nasz hymn nie będzie zaśpiewany. Dla chcącego nic trudnego! Skoro pracujemy on-line, tak samo możemy zaśpiewać.



Zdjęcie z projektu „Szkoła do hymnu”

Wszyscy uczestnicy dla pewności poćwiczyli w domach, przypomnieli sobie melodię, zadbałi o odpowiednią postawę podczas

śpiewania i na godzinach wychowawczych skierowali na siebie kamerki, by z wielkim przejęciem zaśpiewać tę najważniejszą dla wszystkich Polaków pieśń. Emocje były ogromne. Wielkie wzruszenie i radość, że wspólnie tworzymy historię i to, że nie przyćmił nawet fakt, że czasem sprzęt zawodził, a warunki pewnie przerosłyby profesjonalistów. Pokazaliśmy, że potrafimy.

PEŁNE MUZYKI WARSZTATY ONLINE

W październiku, klasa 7 G w ramach lekcji języka niemieckiego uczestniczyła w warsztatach online prowadzonych przez niemieckiego muzyka Rogera Reklessa (Davida Mayonga). Podczas warsztatów muzyk przedstawił krótką historię hip-hopu oraz pokazał instrukcje krok po kroku dotyczące dobrego beatu. Roger Rekless zaprezentował również, jak pisać krótkie teksty do piosenek hip-hopowych. Na koniec uczniowie rapowali wspólnie z Rogerem.

Alina Malinowska

ZESPÓŁ SZKÓŁ W LUBONIU

BEZPIECZNIEJ NA PRZEJŚCIACH DLA PIESZYCH

Dziękujemy Straży Miejskiej i Policji z Lubonia za piękną inicjatywę – „Bezpieczny spacer po mieście”. Po raz drugi, Straż Miejska w Luboniu zorganizowała tę akcję edukacyjną. Wzięło w niej udział ponad 250 uczniów z najmłodszych klas Zespołu Szkół. Mamy nadzieję, że dzieci będą teraz bardziej uważać podczas przechodzenia przez ulicę.

PROBLEMY PRAWA? – PROSTA SPRAWA – LEKCJA ONLINE W LICEUM

W ramach programu „Problemy prawa? – prosta sprawa” młodzież z klasy 2 A, brała udział w zajęciach online z panią prawnik Pauliną Janik. Dotyczyły one zagadnień prawa rodzinnego i odbyły się z użyciem aplikacji Teams na podstawie prezentacji, która pomoże w poznaniu nowych pojęć oraz uatrakcyjnieniu nauczania. Program został w tym roku rozszerzony o prawo cywilne, postępowanie cywilne, instytucję świadka koronnego, obronę konieczną i jej granice oraz postępowanie administracyjne. W niedługim czasie być może spotkamy się na kolejnych lekcjach zdalnych.

GRUPA TEATRALNA COKOLWIEK LAUREATEM

Grupa teatralna COKOLWIEK w roku szkolnym 2019 - 2020 wzięła udział w Festiwalu Młodego Teatru Wielkopolski „Dzień Dobry, Sztuko”, prezentując przedstawienie pt. „Życie mnie mnie”. Do konkursu zgłosiło się wie-

le zespołów z całego województwa. Jury na podstawie nadesłanych nagrań spektakli wyłoniło kilka finałowych zespołów, wśród których znalazł się nasz COKOLWIEK. Z powodu ogłoszenia pandemii finałowy przegląd konkursowy nie mógł się odbyć. Jednak mamy powody do radości: organizatorzy przyznali nagrody na podstawie zarejestrowanych nagrań. Cieszymy się, że otrzymaliśmy tytuł laureata tego konkursu oraz pamiątkową statuetkę. Sztuka w nowej odsłonie (z wykorzystaniem warsztatowych wskazówek i uzupełnioną obsadą) zostanie ponownie nagrana i umieszczona na stronie InterTeatru.

SPOTKANIE Z AUTOREM

W październiku, uczniowie klas trzecich wzięli udział w spotkaniu autorskim z Łukaszem Wierzbickim – poznańskim podróżnikiem i autorem książek, m.in. „Afryka Kazika”, „Dziadek i Niedźwiadek”, „Ocean to pikus”. Wszystkie publikacje Łukasza Wierzbickiego opisują prawdziwe historie. Na spotkaniu pisarz w niezwykle ciekawy sposób opowiedział o przygodach Kazimierza Nowaka, który rowerem przemierzył Afrykę, oraz historię niedźwiedzia Wojtka, przyjaciela polskich żołnierzy z Armii Andersa. Historie bohaterów uatrakcyjniły: prezentacja multimedialna i liczne rekwizyty przywiezione przez gościa, a niespodziewane efekty dźwiękowe zaskoczyły uczniów. Pan Łukasz zachęcał do podróżowania i odkrywania nowych pasji, barwnie opowiadał o swoich książkach, nic więc dziwnego, że dzieci słuchały go z zapa-

tem tchem. Po zakończeniu spotkania trzecioklasiści w kolejce oczekiwali na możliwość zdobycia autografu gościa.

PODSUMOWANIE PROJEKTU „POZNAŃ-WARSZAWA WSPÓLNA SPRAWA”

W październiku, odbyło się oficjalne podsumowanie projektu „Poznań, Warszawa – wspólna sprawa”, zorganizowanego przez Fundację Kochania Poznania, w którym brali udział uczniowie i nauczyciele naszej szkoły. W Muzeum Poznańskiej Pyry udostępniono niezwykłą wystawę czarno-białych fotografii Justyny Szadkowskiej pod tytułem „44 Portrety Powstania Warszawskiego”. Można było również obejrzeć profesjonalne filmy Łukasza Budzyńskiego stworzone podczas prac projektowych.

PODZIĘKOWANIA DLA RODZICÓW



Nowe komputery zakupione ze składek, wpłaconych przez rodziców

Lekcje informatyki od października odbywają się z wykorzystaniem nowego sprzętu, co ogromnie cieszy uczniów i nauczycieli. Stało się tak dzięki zaangażowaniu Rady Rodziców - rok szkolny rozpoczął się dla niej od poważnych zakupów w postaci komputerów do sali informatycznej. Dziękujemy wszystkim Rodzicom, którzy wpłacili składki!

Anita Plumińska-Mieloch

SZKOŁA PODSTAWOWA NR 4

DZIEŃ CHŁOPCA W 2 B

Uczniowie klasy 2 B, z okazji Dnia Chłopca, przeżyli niesamowitą przygodę. Najpierw dzieci w formie zabawy dowiedziały się, jakie są rodzaje samochodów ciężarowych oraz poznali ich zastosowanie. Później do naszej szkoły przyjechał kierowca, który na co dzień zajmuje się transportem ponadgabarytowym.

Pokazał on uczniom samochód, następnie każdy z nich mógł wejść do środka i obejrzeć, jak wygląda. Największą frajdą było użycie przez kierowcę sygnału dźwiękowego. To był niesamowity dzień.

Paulina Kostrzewska



Zdjęcie przedstawia dzieci, zgromadzone wokół samochodu ciężarowego

MIĘDZYNARODOWY DZIEŃ MUZYKI

1. października od 1975 r., obchodzony jest Międzynarodowy Dzień Muzyki. Uczniowie klas VI i VII w tym roku postanowili się do tego świętowania przyłączyć. Efekty ich pracy mogliśmy podziwiać na korytarzu, przy głównym wejściu szkoły. Uczniowie zaprezentowali swoich muzycznych idoli w formie plakatu oraz samodzielnie wykonali instrumenty. Wystawę prac uczniów zorganizowała Pani Natalia Walkowiak.

Natalia Walkowiak

KOŁOROWY PIĄTEK

2. października obchodziliśmy kolejny kolorowy piątek w ramach naszej akcji „Pokolorujmy razem ten rok”. Tym razem ciesząc się z nadejścia jesieni, ubraliśmy się w kolory dla niej charakterystyczne. Dominowały brązy, zielenie, odcienie żółtego i pomarańczowego. Dziękujemy wszystkim za zaangażowanie i życzymy słonecznej, kolorowej jesieni.

Anna Garstka

ZAJĘCIA Z JUDO

Tradycyjnie od kilku lat do klasy oddziału specjalnego przyjeżdża Pan Jan, z Akademii Judo. Raz w tygodniu, uczniowie tej klasy w ramach WF-u, mają zajęcia judo na matkach. Uczą się poruszania, trzymań, padów i rzutów. Najwięcej zabawy jest, kiedy zaczynamy walczyć między sobą i można wygrać, pokonując rywala na macie.

Zofia Piotrowska

WIECZÓR SPĘDZONY W SZKOLE

Uczniowie klasy 4 A, piątkowy wieczór, 2. listopada spędzili w szkole. Wieczór odbył się z okazji Dnia Chłopaka, była wspólna kolacja przy pizzy i szalone wybrki po korytarzach szkolnych. Celem tego wieczoru było, także nakręcenie filmu – „Nasz pierwszy miesiąc w klasie czwartej”. Efekty tych nagrań przedstawimy po zmontowaniu filmu. Mogę zdradzić jedynie tyle, że przejęliśmy szkołę, a uczniowie wcielili się w rolę nauczycieli. Na koniec odbyły się rozgrywki w dwa ognie - chłopcy kontra dziewczęta, zakończone remisem.

Zofia Piotrowska

SZKOŁA PODSTAWOWA NR 5

KLASA 6 C SPRZĄTA ŚWIAT

Na zajęciach rozszerzających zainteresowania geograficzne klasa 6 c z wychowawcą p. Anetą Łukomską sprzątała tereny przyległe do naszej szkoły. Wyruszyliśmy ul. Kołtątaja, przeszliśmy ul. Bukową, Szkolną oraz Staszica. Tegoroczna akcja Sprzątania świata przebiegała pod hasłem „Plastik Rezygnuję. Redukuję. Segreguję”. W ramach tego wydarzenia posprzątałyśmy tereny przy szkole, jednocześnie inspirowaliśmy społeczność lubońską do rezygnacji z plastiku tam, gdzie jest to możliwe. Zachęcaliśmy małych i dużych do jego redukcji z życia codziennego tam, gdzie są możliwe inne, bardziej ekologiczne rozwiązania. Do prawidłowej, odpowiedzialnej segregacji plastiku w gospodarstwach domowych będziemy zachęcać naszych kolegów i koleżanki ze szkoły.

Roksana Leja, Natan Sówka, klasa 6 C

UCZNIOWIE KLASY 8A W MIEJSCU PAMIĘCI NARODOWEJ

14 września uczniowie klasy 8 A razem z wychowawczynią Małgorzatą Szymankiewicz, wybrali się na luboński cmentarz, aby uprzątnąć groby ofiar pomordowanych w czasie II wojny światowej, w obozie Karno-Śledczym, w Żabikowie. Uczniowie chętnie pracowali przy zmiataniu liści i ziemi z grobów oraz czyścili nagrobki. Pod koniec sprzątania zapalili

znicz ku pamięci poległych. Wyjście to było dla młodzieży okazją do ważnej refleksji nad wartościami, takimi jak pokój, patriotyzm, niepodległość, ponieważ podczas tej wycieczki uczniowie wspominali, jak inne wcześniejsze pokolenia walczyły i oddawały życie za niepodległą Polskę.

Joanna Krajnik kl.8 A

JESZCZE RAZ O „SPRZĄTANIU ŚWIATA”

W świetlicy odbyła się lekcja poszanowania środowiska. Jej celem było promowanie nie śmiecenia, dzięki któremu zmniejszy się nasz negatywny wpływ na środowisko. Po wstępnym „treningu” segregacji odpadów w sali, nasi ukochani i zawsze chętni do pomocy podopieczni zabrali się z zapałem do porządkowania terenu wokół naszej szkoły. Ponieważ na co dzień staramy się dbać o porządek naszego otoczenia, więc w tym dniu były to prawdziwe poszukiwania śmieci i wyścigi, „kto zbierze więcej”. Dbanie o środowisko to kwestia ważna dla każdego z nas. Jako dorośli powinniśmy uczyć i utrwałać wśród przyszłych pokoleń nawyk odpowiedzialnych wyborów, odpowiedzialności za środowisko, której częścią jest segregacja odpadów. Nasza drużyna w tej kwestii spisana się celująco!

Izabella Szulc, Anna Polowczyk

SOLIDNA PORCJA WIEDZY O ZDROWIU

14 października, uczniowie uczestniczyli w ogólnoszkolnym Dniu Profilaktyki. Jego głównym celem było kształtowanie wiedzy o prawidłowym odżywianiu i roli aktywności ruchowej. Klasy wykonywały zadania w swoim gronie, z zachowaniem zasad bezpieczeństwa.



Zdjęcie przedstawiające piramidę żywienia

Uczniowie wystuchali prelekcji online pań pedagog i psycholog. Zapoznali się z filmami edukacyjnymi i instrukcjami, w których zawarte były wiadomości potrzebne do wykonywania zadań praktycznych. Październikowy Dzień Profilaktyki był pierwszym etapem realizacji planu działań w ramach tworzenia Szkoły Promującej Zdrowie. Przed nami kolejne akcje!

Weronika Idzikowska

LUBOŃSKIE PRZEDSZKOLA

PRZEDSZKOLE NR 1 „POGODNE PRZEDSZKOLE”

W przedszkolu obchodzono Dzień Pogodnych Przedszkolaków. Już od samego rana buzia przedszkolaków roześmiana. Wyzwania na nich czekały i wiele radości dały. Każdy z medalem opuścił przedszkole, oznajmiając że jest gotowy na tę ważną rolę.

Iza Skrzypczak



Na zdjęciu uśmiechnięte przedszkolaki obchodzące Dzień Pogodnych Przedszkolaków

PRZEDSZKOLE NR 5 „WESELI SPORTOWCY”

Nowo przyjęte dzieci uczestniczyły w zajęciach adaptacyjnych. W przedszkolu odbyło się też pasowanie na przedszkolaka oraz wręczenie drobnych upominków. We wrześniu dzieci powróciły do przedszkola, przygotowane do pobytu w zmienionych warunkach, zostały zapoznane z procedurami w związku z Covid-19. W tym roku szkolnym pracować będziemy pod hasłem: „Przyjaciel Przyrody” i opracujemy Kodeks Przyjaciela Przyrody.

PRZEDSZKOLE „MAŁE TALENTY”

20 września to święto naszych milusińskich, którzy uczęszczają do „Małych talentów”, czyli Dzień Przedszkolaka. W obecnym roku pomimo nowych wyzwań związanych z pandemią placówka nasza tętni barwnym życiem. 19 września nasi wychowankowie świętowali grupowo w swoich salach, spędzając miło czas wśród licznych atrakcji przygotowanych na tę okazję przez grono nauczycielskie. 5 listopada obchodziliśmy Międzynarodowy Dzień Postaci z Bajek. Z tej okazji w przed-

szkolu Małe talenty w Luboniu odbył się balik. Wszystkie dzieci przebrały się za bohaterów ulubionych bajek. Każda grupa świętowała w swojej Sali w gronie najbliższych przyjaciół. Dzień przed uroczystością Panie zadbały o wystrój przedszkola. Na ten dzień zaplanowano mnóstwo atrakcji m.in.: tańce, piosenki i zabawy integracyjne, zagadki oraz rebusy związane z bajkami, kolorowanki, zabawa z balonami, sesja zdjęciowa. Dla wszystkich był to dzień tak piękny jak historia z bajki.



Na zdjęciu „Zdobywcy” w przebraniach

PRZEDSZKOLE „CZARODZIEJSKI OGRÓD”

Przedszkole już kolejny rok skupia się na rozwijaniu kompetencji matematyczno-informa-

tycznych u swoich wychowanków. We wrześniu, nasze przedszkolaki wspominały swoje wakacyjne przygody, zawarły kodeksy grupowe i wybrały się na poszukiwanie jesiennych skarbów. Na przełomie września i października nasze przedszkole wzięło udział w konkursie „Cała Polska programuje”, były to dwa tygodnie wspaniałej zabawy z kodowaniem, rozwijające logiczne myślenie. Październik to ważny miesiąc dla naszych 3-latków, 19 października wstąpiły w szeregi pełnoprawnych przedszkolaków, a rodzice mogli obejrzeć występ z uroczystości na naszej stronie.

W listopadzie przedstawialiśmy nasze rodziny oraz tworzyliśmy drzewa genealogiczne. 10 listopada odbyła się uroczystość z okazji Rocznicy Odzyskania Niepodległości przez Polskę, przypomnieliśmy symbole narodowe oraz oddaliśmy cześć osobą walczącym za naszą Ojczyznę. W ostatnim tygodniu listopada wkroczyliśmy w magiczny świat teatru i sztuki. Przygotowaliśmy mini przedstawienia teatralne, zapoznaliśmy się ze sztuką street art i przerodziłiśmy się w małych artystów. Zapraszamy do obejrzenia galerii zdjęć i filmów na naszej stronie oraz Facebooku.

Jagoda Husakowska



Zdjęcie grupowe z uroczystości z okazji Rocznicy Odzyskania Niepodległości przez Polskę

SENIORZY

„TYLKO W REKLAMACH LUDZIE SĄ ZAWSZE UŚMIECHNIĘCI”



Pomimo izolacji i braku spotkań, nasi seniorzy z LUTW mają okazję do dobrej komunikacji między sobą, wymiany uśmiechów i chwil radości dzięki spotkaniom online. Widzimy się w okienkach internetowych, wymieniamy się refleksjami i poradami. W ostatnich dniach nasze dzielne wolontariuszki, które dawniej współpracowały z naszą młodzieżą na rzecz Hospicjum Palium w Poznaniu, wzięły się ochoczo do dziergania czapek i szalików, w ramach działania Redemptoris Mis-

sio. Dostarczone 24 zestawy (włóczka, druty i kubeczki) zawędrowały do słuchaczek. W domowych zaciszach trwa włóczkowa akcja. Powstają wielobarwne robótki. Cieszymy się z tej formy aktywności i możliwości niesienia pomocy. Dziękujemy organizatorom za podjęcie współpracy z fundacją.

Irena Skrzypczak

MUZEA MNIEJ ZNANE

Gdyby zapytać mieszkańców Wielkopolski o muzea wokół Poznania, z pewnością wymieniliby „wielką czwórkę”: pałac w Rogalinie, zamek w Kórniku, Pracownię Literacką Arkadego Fiedlera w Puszczykowie i Muzeum Rolnictwa w Szreniawie. Z pozostałymi byłby już pewnie większy kłopot, choć przecież podpoznańskich miejsc wartych wizyty nie brakuje



Muzeum Martyrologicznym w Żabikowie, fot. <https://zabikowo.eu>

Turyści odwiedzający rogałińskie muzeum często nie wiedzą, że częścią założenia pałacowego jest również kościół świętego Marcelina. W podziemiu okazałej świątyni znajduje się mauzoleum rodu Raczyńskich również dostępne dla zwiedzających. Podobna sytuacja występuje w Kórniku. Spośród gości zamku mało kto trafia do Kuźni na Piaskach i Kórnickiego Wehikułu Czasu prezentującego pracę rzemieślników i... położnych. Unikatem na skalę europejską jest Muzeum Tyflogiczne w Owińskach, po którym z niezwykłym entuzjazmem oprowadza Marek Jakubowski.

MUZEALNE NOWOŚCI

Ostatnie lata przyniosły kilka istotnych zmian. W Chłudowie Muzeum im. O. Mariana Żelazka zyskało nową siedzibę, w której prezentowane są eksponaty związane z osobami patrona – długoletniego misjonarza w Indiach – oraz ojca Piotra Nawrota – wybitnego znawcy muzyki baroku misyjnego. Muzeum Śremskie wzbogaciło się o nowoczesny pawilon wystawowy i salę widowiskową, a w ramach stałej ekspozycji prezentuje m.in. kopię dziecięcej zbroi renesansowej, zbiór kusz oraz armatkę Edwarda Raczyńskiego. W dawnej remizie strażackiej stworzono Swarzędzkie Centrum Historii i Sztuki z wystawą na temat miasta, a zwłaszcza jego meblarskich tradycji. Nowe funkcje zyskała też pięknie odnowiona synagoga w Buku – obecnie sala wystaw i koncertów z ciekawą ekspozycją historyczną. Wystawy artystyczne i historyczne, koncerty i spotkania poetyckie to z kolei oferta Galerii Sztuki w Mosinie, również zajmującej budynek dawnej synagogi. Sztukę współczesną można także podziwiać w V.A. Gallery w Wysogotowie.

WŚRÓD NATURY I NA WOJENNEJ ŚCIEŻCE

W samym sercu Wielkopolskiego Parku Na-

rodowego stoi pałac w Jeziorach. Wewnątrz mieści się muzeum, przybliżające bogactwo przyrody parku, który sam w sobie bywa nazywany „żywym muzeum form polodowcowych”. Wszystkich łasuchów niczym pszczoły do miodu przyciąga Muzeum Pszczelarstwa w Swarzędzu z imponującą kolekcją uli. W „siostrzanym” Muzeum Przyrodniczo-Łowieckim w Uzarzewie można poznać historię polowań, ale i ochrony zwierząt. Broń myśliwska wisi zarówno w Uzarzewie, jak i na ścianach pałacu w Biedrusku, który słynie z efektownych wnętrz, w tym okazałej sali balowej. Tamtejsze muzeum w swojej kolekcji posiada też pojazdy bojowe (transporter SKOT i BWP). Tematyka wojenna pojawia się również w Muzeum Powstańców Wielkopolskich im. gen. Józefa Dowbora Muśnickiego w Lusowie, opowiadającym o losach powstańców, ze szczególnym uwzględnieniem ich dowódcy (patrona placówki) oraz Muzeum Martyrologicznym w Żabikowie, upamiętniającym hitlerowski obóz karno-śledczy.

Z WIZYTĄ U PASJONATÓW

Interesujące muzea powstają często jako efekt kolekcjonerskiego hobby. Emerytowany drukarz Alojzy Szabelski stworzył miejsce, którego nazwa mówi wszystko: Dawna Intro-ligatornia, Drukarnia i Zbiory Regionalne w Rogalinie. Maszyny drukarskie stanowią również załączek muzeum w Puszczykowie u Mikołaja Rybczyńskiego. We Fiałkowie można oglądać kolekcję zabytkowych pojazdów Zbigniewa Koprasy, a w Sadach znajduje się oryginalne Muzeum Wag i Miar Juliusza Gustowskiego.

WŚRÓD ZBIORÓW REGIONALNYCH

Prawdziwe perełki kryją się często w zbiorach izb regionalnych. Przykładem może być Izba Pamiątek Regionalnych w Bninie, gdzie przechowywane są jedne z najstarszych nagrań

Mazurka Dąbrowskiego. Podobne obiekty funkcjonują w Buku (Izba Muzealna Ziemi Bukowskiej), Murowanej Goślinie (Izba Regionalna Ziemi Gościńskiej) i Obornikach (Izba Regionalna). Niektóre koncentrują swoją działalność na konkretnych osobach (Izba Pamięci Adama i Franciszka Mickiewiczów w Łukowie, Izba Pamięci Księdza Piotra Wawrzyniaka w Śremie) lub zjawiskach (Izba Pamięci Tradycji Spółdzielczej w Pobiedziskach). Łączy je jedno: najlepiej zwiedzać je w towarzystwie gospodarza-przewodnika, który dzięki swoim opowieściom „ożywi” zgromadzone eksponaty, ukazując ich niezwykłą historię.

Piotr Basiński

Poznańska Lokalna Organizacja Turystyczna

POZnań*travel
POZNAŃSKA LOKALNA ORGANIZACJA TURYSTYCZNA

„Turystyczne PLOTki”: w ramach cyklu wspólnie z Poznańską Lokalną Organizacją Turystyczną (PLOT) przybliżamy nasze atrakcje i ofertę naszych sąsiadów, by zachęcić do mikroturystyki – samodzielnego zwiedzania najbliższej okolicy i poznawania mniej lub bardziej znanych turystycznych perełek okolic Poznania. Kolejne teksty cyklu ukażą się równoległe na łamach informatorów samorządowych 12 gmin członkowskich PLOT, w Naszym Głosie Poznańskim oraz w Prasowej Powiatowej 17.

ZOSTAŃ PARTNEREM PROGRAMU „DUŻA RODZINA”



Czym jest Program „Duża Rodzina”?

Program ma na celu poprawienie sytuacji rodzin wielodzietnych, mających na utrzymaniu troje lub więcej dzieci. Fundamentalnym punktem Programu jest wydawanie każdemu uprawnionemu członkowi rodziny wielodzietnej Karty „Duża Rodzina”, umożliwiającej korzystanie ze stałych lub okazjonalnych ulg na produkty.

Powody dla których warto zostać Partnerem Programu „Duża Rodzina”:

To zwiększenie ponad 200 rodzinom wielodzietnym dostępności do usług i towarów przy jednoczesnym odciążeniu ich budżetów. Dla przystępujących do Programu firm to możliwość wykreowania pozytywnego wizerunku, jako prospołecznej i prorodzinnej firmy oraz szansa na zwiększenie grona klientów, poprzez możliwość zamieszczenia w siedzibie firmy identyfikatora, informującego o przystąpieniu Państwa do Programu. Oferujemy Państwu promocję, jako Partnera przyjaznego rodzinom wielodzietnym, poprzez publikację Państwa danych wraz z logotypem w katalogu Partnerów Programu na stronie internetowej www.lubon.pl, w mediach społecznościowych oraz w mediach lokalnych.

PARTNERZY PROGRAMU



Szczegóły dotyczące zniżek na www.lubon.pl - zakładka Mieszkaniec/Karta Dużej Rodziny

ZOSTAŃ PARTNEREM PROGRAMU „LUBOŃSKA KARTA SENIORA”



Kartę może otrzymać każdy mieszkaniec Lubonia powyżej 60. roku życia po złożeniu stosownego wniosku. Partnerem Programu może zostać każdy, kto chce wesprzeć lubońskich Seniorów poprzez zaoferowanie im specjalnych usług i zniżek, których wysokość określa sam Partner. Państwa logo oraz dane teled adresowe zostaną umieszczone na stronie internetowej Miasta wraz z informacją o Państwa ofercie, a także w mediach społecznościowych. Lokale lub obiekty Partnerów są znakowane naklejką informującą o honorowaniu Karty.

Dlaczego warto zostać Partnerem Programu Lubońska Karta Seniora:

Przystąpienie do Programu nie wiąże się z żadnymi dodatkowymi kosztami z Państwa strony (oprócz zaoferowania przez Państwa zniżki). My gwarantujemy promocję w środowiskach senioralnych na terenie Lubonia, za pośrednictwem strony internetowej oraz partnerów medialnych programu.

PARTNERZY PROGRAMU



Szczegóły dotyczące zniżek na www.lubon.pl - zakładka Mieszkaniec/Karta Seniora

Centrum Organizacji Pozarządowych (dawne PKO przy ul. Sikorskiego 3), tel. 669 712 545

BURMISTRZ

Małgorzata Machalska

Zastępcy Burmistrza:

Dorota Franek
Michał Popławski

Dyżury dla mieszkańców
w Urzędzie Miasta Luboń:
poniedziałki, 9.30 - 16.00
pl. Bojanowskiego 2

tel. 61 8 130 141
tel. 61 8 130 011
fax 61 8 130 097
office@lubon.pl

RADA MIASTA

Przewodnicząca:

Teresa Zygmantowska

Zastępcy Przewodniczącej:

Paweł Radosław Krzyżostaniak
Piotr Łukasz Izydorski

Dyżury dla mieszkańców według
harmonogramu:
poniedziałki, 16.00 - 18.00

Biuro Rady
61 8 130 011 wew. 26
rada.miejska@lubon.pl



HARMONOGRAM DYŻURÓW RADNYCH

We względu na zaistniałą sytuację związaną z pandemią COVID-19 zapraszamy do kontaktu telefonicznego.
Poszczególni radni będą dostępni w I i III poniedziałek miesiąca od godz. 16.00 do godz. 18.00

DATA	URZĄD MIASTA	BIBLIOTEKA MIEJSKA	ZESPÓŁ SZKÓŁ W LUBONIU	OŚRODEK KULTURY
07.12.2020	Teresa Zygmantowska tel. 501 306 756	Michał Szwacki tel. 661 388 835	Katarzyna Ekwińska tel. 506 117 913	Paweł Krzyżostaniak tel. 606 254 638
21.12.2020	Anna Bernaciak tel. 503 008 734	Piotr Izydorski tel. 887 282 610	Paweł Wolniewicz tel. 606 620 668	Hieronim Gawelski tel. 887 282 610

