



Z

wieści lasu



PODLEŚNICZY UJĄŁ TRZECH MĘŻCZYZN W TRAKCIE KRADZIEŻY DREWNA

Złodzieje udawali turystów

► - *Nie jestem na pewno Chuckiem Norrisem* - mówi podleśniczy, który w pojedynkę i na gorącym uczynku zatrzymał trzech złodziei drewna. Amatorzy cudzej własności byli tak zaskoczeni, że nie stawiali oporu i pozwolili się wylegitymować.



Krzysztof Schwartz
NADLEŚNICZY
NADLEŚNICTWA
JAROCIN

Szanowni Czytelnicy

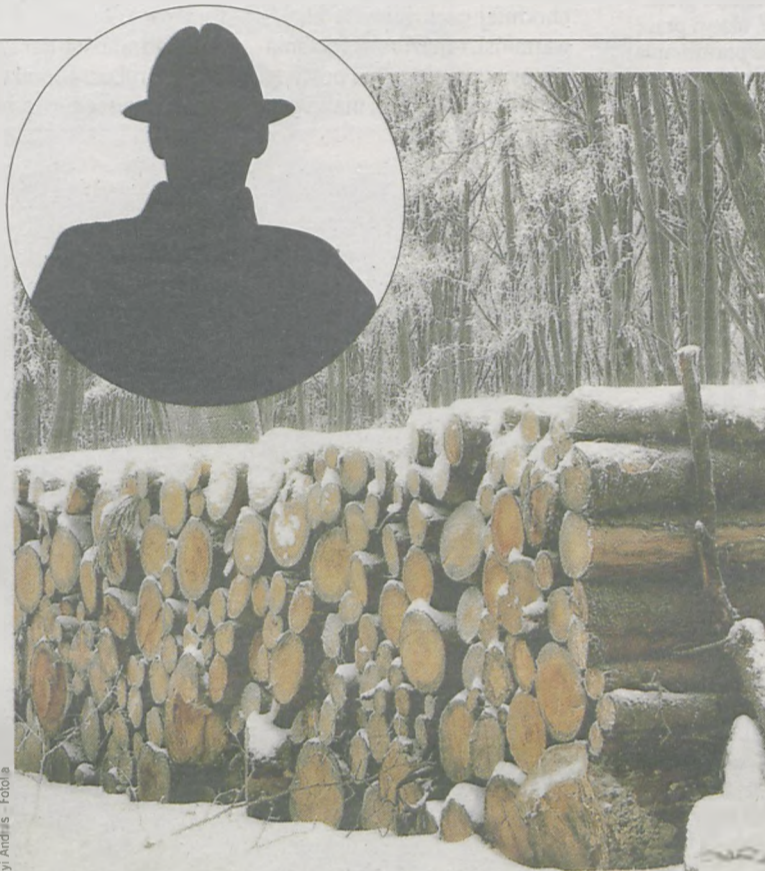
Ramsar - Iran, rok 1971, dokładnie 2 lutego, podpisanie konwencji o ochronie obszarów wodno-błotnych. Drugi lutego jest od tego czasu Światowym Dniem Mokradeł. 160 państw wyznaczyło 1929 takich obszarów. W Polsce jest ich 13. Najbliższy nam jest rezerwat „Stawy Milickie”. Choć za oknem zimowe obrazy warto zaplanować wiosenną wycieczkę do pobliskiego Milicza. Są tam świetne szlaki rowerowe. Tymczasem na naszym leśnym podwórku szykujemy się do liczenia zwierzęny łownej. Leśnicy oraz myśliwi policzą tropy i porównają swoje spotkania ze zwierzętami, aby oszacować zwierzęstan. Marzec zakończy zimę, a po „naradzie zalesieniowej” ruszymy czym prędzej zasadzić nowy las. Pracownicy jarocińskiego urzędu gminnego już się z nami umawiają na wiosenne sadzenie. Nie ogłaszamy jednak już nadejścia wiosny. Zima ma prawo rządzić jeszcze przez miesiąc. Przez ten miesiąc nacieszymy się tak wyraźną porą roku uświadamiając sobie, że tylko my mieszkańcy strefy umiarkowanej mamy ten przywilej. Jaki przywilej? Także to, że mamy wszystkiego po trochu i niczego w nadmiarze. Umiarkowanie to przecież szlachetna cecha ludzi rozumnych, to kanon dobrego wychowania i smaku. Jakże więc jesteśmy uprzywilejowani my, ludzie strefy umiarkowanej! Nie zwracając więc uwagi na śliskie chodniki i brudne błoto śniegowe poszukajmy miejsc pokrytych nieskazitelnie białym puchem. Wejdźmy między stare sosny i zatrzymajmy się na kilka minut bez ruchu. Świat wokół nagle ożyje. Wcale nie będzie pusty. Czysta wypełni się subtelnymi dźwiękami. Nie będziemy sami. Warto to sprawdzić. Las ciągle na nas czeka. To nasz odwieczny dom. Tam najprędzej doznamy de ja vu i mam nadzieję, że w tej najprzyjemniejszej formie.

Krzysztof Schwartz

Z roku na rok spada liczba kradzieży drewna z lasu. Przyczynia się do tego monitoring i systemy alarmowe. Nadal jednak zdarza się, że w lesie pojawiają się osoby, które liczą na łatwy zysk. Trzech mężczyzn ze Środy Wielkopolskiej także postanowiło zabrać drewno ze stosu. Nie spodziewali się jednak, że w piątkowe popołudnie w lesie pojawi się jeden z pracowników Nadleśnictwa Jarocin. - *Dostałem sygnał i jak najszybciej dojechałem na miejsce. Byli bardzo zaskoczeni. Najpierw schowali się w krzakach. Potem zaczęli kolejno się zjawiać. Udawali, że są turystami, którzy zatrzymali się, aby odpocząć i za potrzebą. Twierdzili, że nic nie wiedzą o drewnie, które znajdowało się w busie. Nie stawiali jednak oporu. Dali się wylegitymować. Potem okazało się, że te osoby są dobrze znane policji. Wyglądało na to, że byli już na etapie kończenia załadunku. Gdybym pojawił się kilka minut później, pewnie bym już ich nie zastał* - wyjaśnia podleśniczy, który po raz drugi ujął sprawców kradzieży na gorącym uczynku. Nie uważa siebie za bohatera. Woli nie ujawniać swoich danych z obawy przed ludzką zawiścią czy próbą zemsty. - *Ludzie bywają różni i nieprzewidywalni* - tłumaczy.

Złodzieje wolą noc

W zeszłym roku amatorzy łatwego zarobku wybrali się do lasu w okresie letnim, w bardzo wczesnych godzinach rannych. - *Czym innym jest, jak ktoś wyniesie na plecach kilka gałęzi chrustu, a czym innym, jak przyjeżdża specjalnie zorganizowanym transportem po gotowy materiał przygotowany przez nas do sprzedaży. Najczęściej jednak kradzieże odbywają się pod osłoną nocy. Złodzieje wybierają*



Fot. Hansjani Andris - Fotolia

też czas, gdy panują trudne warunki klimatyczne np. zawieruchy. Ci, którzy dokonali kradzieży w tym roku, stwierdzili najwyraźniej, że w czasie weekendowym nikt już nie pojawi się na tamtym terenie - podkreśla mężczyzna. Dodaje, że przestępcy zdają sobie sprawę z większego ryzyka. - *Kiedyś leśniczy mógł liczyć na swoje nogi i „nos”. Teraz pomaga nam współczesna technika. Leśnictwa powiększyły swoje powierzchnie, a przez to leśnicy mają do nadzorowania znacznie więcej granic. Złodziejom może się wydawać, że w dane miejsce nie zaglądamy. A tak nie jest. Obserwujemy, choć z daleka.*

Ludzie są czujni

Podleśniczy związany jest z nadleśnictwem już od trzydziestu pięciu lat. Podkreśla, że w walce ze szkodnictwem i kradzieżami najważniejsza jest współpraca między leśniczymi, strażą leśną, a nawet z lokalnymi mieszkańcami. - *Czasami sprawy są przypadkowe, a czasem można je ze sobą powiązać. Zdarza się, że ludzie sami alarmują do nas czy policji, gdy zauważą coś nietypowego w lesie. Ale też popadają w przesadę. Jeden z moich kolegów leśniczych miał nocny załadunek drewna przeznaczonego do wywiezienia i oczywiście ktoś już wydzwaniał, że coś dziwnego dzieje*

się w lesie. A często mamy tak, że załadunek odbywa się w nocy, żeby kierowca rano mógł wyruszyć w trasę. Ludzie chyba boją się, że złodzieje najpierw ukradną drewno z lasu, a za jakiś czas wezmą się za okradanie domów czy gospodarstw - tłumaczy podleśniczy. Jego zdaniem kradną zarówno pojedyncze osoby, jak i zorganizowane grupy. Najczęściej drewno przeznaczone jest na sprzedaż jako np. opał do kominków. Perspektywa pozornie łatwego zysku kusi zarówno mieszkańców okolicznych miejscowości, jak i osoby spoza terenu. - *Miejscowi raczej nie decydują się na kradzież, bo jest to sprawa wstydu czy poczucia honoru. Zawsze mogą kupić drewno u nas lub pozyskać je na zasadzie samowYROBU. Ogólnie nie mamy więc problemów z miejscową ludnością* - mówi pracownik jarocińskiego nadleśnictwa.

Leśnik jak policjant

Złodzieje przyłapani na gorącym uczynku musieli złożyć drewno z powrotem na stos. Okazało się, że ich łupem mogło paść około 1,5 metra sześciennego. Sprawa trafiła do sądu. - *Obawy są zawsze. Nigdy nie wiadomo, czy przestępcy nie są uzbrojeni. I jak się zachowają. Człowiek jest najczęściej sam. Ale jestem na tyle sprawny, że nie boję się reagować. Na pewno nie jestem Chuckiem Norrisem. Dwa i pół roku służby wojskowej oraz czas pracy w lesie dobrze mnie zahartowały. Najważniejsze to być zdecydowanym. Ludzie mają zaufanie do leśników. Tak jak policjant w mieście nie może się bać, tak samo leśnicy też muszą budzić respekt na swoim terenie. Uważam, że swoje obowiązki trzeba wykonywać jak najlepiej. Z wiekiem człowiek nabiera też doświadczenia* - podsumowuje.

(Is)

KALENDARIUM

luty/marzec 2013

- 26-28.02 - IV Targi EKOTECH poświęcone zagadnieniom gospodarki odpadowej - Kielce
- 27.02-03.03 - Związek Leśników Polskich w Rzeczypospolitej Polskiej organizuje w tych dniach Międzynarodowe XXI Szachowe Mistrzostwa Polski Leśników o Puchar Przewodniczącego Związku Leśników Polskich w Rzeczypospolitej Polskiej - Łagów.
- 28.02 - Odbędzie się seminarium pt.: „Zasady kwalifikacji leśnego materiału rozmnożeniowego do kategorii przetestowany”. Spotkanie o godz. 11.00 w sali konferencyjnej (parter, budynek B) w Instytucie Badawczym Leśnictwa w Sękocinie Starym
- 28.02 - termin nadsyłania zgłoszeń do uczestnictwa w warsztatach Projekt Nalewki - trunki dla zdrowia i przyjemności. Nalewki z leśnych kwiatów i owoców - kwiecień 2013, OKL Goluchów
- 01.03 - Międzynarodowy Dzień Walki przeciwko Zbrojeniom Atomowym
- 02.03 - Międzynarodowy Dzień Obrony Cywilnej
- 03.03 - Międzynarodowy Dzień Pisarzy
- 05-09.03 - Targi MIFF 2013 Kuala Lumpur - Malezja
- 06-08.03 - Targi FurniTek China 2013 Szanghaj - Chiny oraz impreza targowa branży drzewnej, WoodMac China 2013 Szanghaj - Chiny
- 09-12.03 - Targi IFFS / AFS 2013 Singapur - Singapur
- 8.03 - Międzynarodowy Dzień Kobiet
- 08-10.03 - Targi LAS Expo 2013 Kielce - Polska
- 10.03 - Dzień Mężczyzn
- 11.03-14.03 - Targi VIFA 2013 Ho Chi Minh - Wietnam
- 13.03-17.03 - TIFF 2013 Bangkok - Tajlandia
- 14-17.03 - Targi Legno & Edilizia Verona - Włochy
- 16-20.03 - Targi Fomus Furniture Fair Dongguan - Chiny
- 17.03 - Światowy Dzień Morza
- 18.03-21.03 - CIFF Home Furniture 2013 Guangzhou - Chiny
- 19-21.03 - Instytut Badawczy Leśnictwa wraz z Dyrekcją Generalną Lasów Państwowych uprzejmie informują o organizacji V Sesji Zimowej Szkoły Leśnej, która odbędzie się w siedzibie Instytutu w Sękocinie Starym przy ul. Braci Leśnej nr 3.
- 21.03 - pierwszy dzień wiosny - Międzynarodowy Dzień Poezji
- 21-23.03 - Targi WoodEx for Africa 2013 Johannesburg - RPA
- 21-24.03 - Targi BALDAI 2013 Wilno - Litwa

Przygotował: WoJak

Uwaga! 500 zł za pomoc w ustaleniu złodzieja

W styczniu w lesie państwowym Leśnictwa Potarzyca, w pobliżu miejscowości Wyrębin i Góreczki, doszło do znacznej kradzieży drewna dębowego ustawionego w stopy. Osoby posiadające jakiegokolwiek informacje o kradzieży drewna proszone są o kontakt ze Strażą Leśną tel. 606/915-207 lub do Nadleśnictwa Jarocin tel. (62) 747-23-19. Za informacje pozwalające ustalić sprawcę kradzieży drewna jest przewidziana nagroda w wysokości 500 zł.

Zmiany na stronie „www” Nadleśnictwa Jarocin

Tych z Państwa, którzy odwiedzali nas na starej stronie naszej jednostki informujemy, że z początkiem 2013 roku uległa ona „migracji”. Metamorfozie przede wszystkim została poddana cała oprawa graficzna oraz design. Zakładki, jakie Państwo znaleźcie, uzyskały „świeży oddech”. Zmiany były podyktowane wygaśnięciem starej obowiązującej dotychczas umowy i podpisaniem nowej z wykorzystaniem innej platformy „www”. Od tej pory wygląd i zakładki we wszystkich jednostkach będą działały wg jednego schematu treści i układu grafik. Da to oczywiście odbiorcy lepszy dostęp, ułatwi pracę w znanym już środowisku i da możliwość porównania informacji zamieszczonych na stronach pomiędzy poszczególnymi jednostkami LP. Wszystkie zamieszczone w „sieci” newsy znajdziecie Państwo w czterech głównych zakładkach: „o nas”, „o lasach” oraz w „działalności społecznej” i „rynkowej”. Nowością są okna głównych najświeższych tematów, jakie zawisły u góry ekranu (to tzw. „Slidery”), które od samego początku zachęcają gości do bliższego zapoznania się z najnowszymi treściami - tak będzie dużo łatwiej. Strona ponadto daje administratorom więcej swobody w układzie zamieszczanych informacji, okien (to z plusów), ale również przysparza jeszcze wiele pracy ze względu na swą strukturę i złożoność.

Zapraszamy do odwiedzin pod nowym domowym adresem Nadleśnictwa Jarocin: www.jarocin.poznan.lasy.gov.pl

Zestawił: WoJak

Dołącz do nas na Facebooku

Takie hasło słyszymy przy okazji zakupów w supermarkecie lub podczas oglądania reklam w telewizji. Wszystkie te strony mają za zadanie jedno - reklamować daną markę lub produkt. My, edukatorzy z Ośrodka Edukacji Leśnej w Czeszewie również stworzyliśmy stronę Ośrodka na tym chyba największym portalu społecznościowym świata. Istniejemy od 29 grudnia 2012 roku. Obecnie jesteśmy lubiani przez 115 facebookowiczów.

Spokojnie, nie mamy jednak zamiaru przedstawiać żadnych produktów czy usług i zasypywać Was treściami reklamowymi. Zajmujemy się raczej ukazywaniem piękna otaczającej nas przyrody i przez to zachęcamy do leśnych spacerów - naszego wspólnego dobra. Odwiedzający naszą stronę mają dostęp do bieżących informacji i fotografii z codziennego życia toczącego się w Ośrodku, jak i w rezerwacie Czeszewski Las oraz w Nadleśnictwie Jarocin. Na naszym profilu zawsze mile widziane są komentarze odwiedzających nas facebookowiczów. Pamiętajcie, że ten profil tworzymy wspólnie i dlatego zachęcamy do wpisywania nowych wątków, przy których wszyscy będziemy mogli dyskutować.

Prosimy o Wasze uwagi, co do treści, jak i informacji, jakie chcielibyście znaleźć. To pomoże nam w lepszym stopniu dostosować profil dla Waszych potrzeb.

Aby przystąpić do nas, trzeba posiadać konto na Facebooku. Po zalogowaniu się na nim wpisujemy w wyszukiwarce „Nadleśnictwo Jarocin”. Po otwarciu strony należy kliknąć ikonkę „Lubię to”. Ot, cała filozofia ; -) Do zobaczenia na Facebook-u.

Marek Dobroczyński

PUSZCZE POLSKI

Lasy Iławskie wśród szumu rzek

Dzisiaj przedstawimy Państwu urokliwe obszary leśne znajdujące się w Krainie Mazursko-Podlaskiej, a dokładnie leżące we wschodniej części województwa pomorskiego i zachodniej części województwa warmińsko-mazurskiego. Omawiany teren obejmuje powiaty: iławski, kwidziński, malborski,

historia pozostawiła tak wiele różnorodnych śladów, w których przez lata krzyżowały się wpływy polskie i niemieckie, wschodnio- i zachodnioeuropejskie. Wszystko to odcisnęło swój trwały ślad również w świadomości mieszkańców. W 1269 roku nieopodal Lubawy miała miejsce bitwa plemienia

było źródłem zysku dla państwa zakonnego.

Roślinność i Zwierzyna

Głównym gatunkiem lasotwórczym występującym w Lasach Iławskich jest sosna z udziałem 56%, pozostałe to buki - 16%, dęby i olsze oraz brzozy z udziałem ok. 7-8%.

moranów, żurawi, w tym także ptaków drapieżnych: bielików, rybołówów czy kani rudych. Na leśnych duktach spotkasz bez wątpienia popularne gatunki zwierzyny łownej: sarny, dziki, jelenie i losie. W okresie zimowym przy odrobinie szczęścia dostrzeżesz być może wilki. Na terenie parku znajdują się liczne pomniki przyrody ożywionej oraz rośliny chronione, a wśród nich między innymi: wawrzynek wilcze łyko, lilia złotogłów, rosiczka okrągłolistna, grzązł żółty i grzybień biały.

Turystyka

To niezwykle atrakcyjne tereny dla najbardziej zapalonych miłośników pieszych i rowerowych wycieczek. Każdy znajdzie dla siebie przynajmniej kilka wariantów i możliwości spędzenia wolnego czasu. Tysiące kilometrów najróżniejszych tras ułatwi dotarcie do wielu miejsc tych malowniczych okolic. Na tym nie koniec, ponieważ liczne stadniny dają możliwość wypożyczenia koni, bryczki z końmi, odbycia nauki jazdy konnej oraz uczestniczenia w zajęciach hipoterapii. Zwolennicy aktywnego wypoczynku z pewnością skorzystają z następujących szlaków: Jezioraka, Bitwy pod Grunwaldem, Zabytków Pojezierza Iławskiego, Wzgórz Dylewskich, Poznajemy Powiat Suski. Jeziora i rzeki Pojezierza Iławskiego tworzą wraz z Kanałem Ostródzko-Elbląskim szeroki system żeglugi śródlądowej, łączącej okoliczne akweny wodne. Kanał ten umożliwia dopłynięcie z Iławy aż do Bałtyku. Popularność tras wodnych była motorem do stworzenia licznych stanic wodnych, obozowisk i pól biwakowych.

Lasy Iławskie to kolejna ciekawa propozycja na turystycznej mapie Polski. Zapraszamy i do zobaczenia na leśnej ścieżce.

Zestawił: WoJak

Zaczerpnięto: <http://eturystyka.org>,

<http://pruskihoryzont.blogspot.com>,

„Puszcze i lasy Polski” -

D. Zawadzka, E. Kwiecień 2011 r.



sztumski, ostródzki oraz nowomiejski od Nowego Miasta Lubawskiego po Dzierżogń. Lasy Iławskie tworzą kompleks leśny o powierzchni ponad 40 tys. ha. Tereny leśne są zarządzane przez dwa nadleśnictwa Iława oraz Susz.

Historia

O atrakcyjności terenu stanowi bogata historia regionu i związane z nią zabytki. Znajdziemy tu ciekawe obiekty dawnej kultury mieszczańskiej, pamiętające średniowiecze kościoły gotyckie i ruiny warowni krzyżackich oraz pałace dawnej arystokracji pruskiej. Niewiele jest miejsc w Polsce, w których

pruskiego z armią krzyżacką mistrza krajowego Helmericha von Rechenberga (poległ w bitwie). W owym czasie państwo zakonne intensywnie rozwijało gospodarkę opartą na dobrach tutejszych lasów. Wykarczowano duże powierzchnie lasów pod tworzone pola uprawne oraz osady. Głównym surowcem, jakim było drewno, wykorzystywano w przemyśle metalurgicznym w hutach żelaza i do produkcji szkła, smoły, potażu. Na polach wypasano bydło, w lasach polowano oraz zakładano baracie. Pozyskiwane i eksportowane na zachód w ogromnych ilościach drewno dłużycowe (głównie dębowe)

W lasach okalających liczne ciekie i jeziora znajdziemy ekotyp sosny taborskiej stanowiącej odmianę sosny mazurskiej. Jest ona uważana potocznie za odmianę o największej wartości hodowlanej i użytkowej w granicach światowego zasięgu obejmującego równoleżnikowy pas biegnący przez prawie całą Eurazję. Zespoły leśne przedstawianego obszaru wykazują jednak duże zróżnicowanie, od buczyny pomorskiej po bory sosnowe.

Lasy wchodzą w zasięg ok. 60% obszaru Parku Krajobrazowego Pojezierza Iławskiego. Park jest ostoją wielu gatunków ptaków, jak np. czapli, kor-

W telegraficznym skrócie

Z KRAJU

► Europejskie Drzewo Roku - głosujcie

Platan klonolistny, który rośnie w Kozach k. Bielska-Białej, znalazł się wśród drzew, jakie ubiegają się o ww. tytuł. Stanie w szrankach z lipą z Czech, dwoma orzechami włoskimi i morwą z Bułgarii, platanem wschodnim z Węgier, platanem klonolistnym ze Słowacji oraz dębem z Irlandii. Laureata konkursu wybiorą internauci głosując między 1 a 28 lutego na stronach www.klubgaja.pl lub www.treeoftheyear.org. Zatem do dzieła, niech wygra najlepszy (Klub Gaja).

► Nowy główny księgowy LP

Z dniem 1 lutego Adam Wasiak, dyrektor generalny LP, powołał Andrzeja Czerskiego na to stanowisko. Nowo powołany jest absolwentem leśnictwa Szkoły Głównej Gospodarstwa Wiejskiego. Ukończył również podyplomowe studium rachunkowości w Szkole Głównej Handlowej, kurs głównego księgowego w Stowarzyszeniu Księgowych w Polsce. W LP pracuje od 1996 r. (LP).

► Wokół ptasich inwestycji w Polsce

Orlik grubodzioby
Ok. 100 hektarów bagiennych łąk zostanie ręcznie wykoszonych latem nad Biebrzą w ramach projektu ochrony rzadkiego ptaka - orlika

grubodziobego. Prace mają polepszyć warunki bazy zerowej. Wykonawców wyłoni ogłoszony w Biebrzańskim PN konkurs. Na koszenie przeznaczono ok. 160 tys. zł (ok. 1,6 tys. zł/ha).

Dubeit

W Podlaskiem w ciągu czterech lat zostanie wydane 2,1 mln euro na jego ochronę. Projekt realizuje Polskie Towarzystwo Ochrony Ptaków (PTOP), które otrzymało na ten cel dotację z UE. Wraz z zadaniami ochronnymi będą też prowadzone badania naukowe, aby można było zaplanować dalsze działania ochronne wobec dubeitów w Polsce (PTOP).

Orlik krzykliwy

W ramach projektu ochrony, Magurski Park Naro-

dowy oznaczy 12 orlików krzykliwych nadajnikiem telemetrycznym. Da to możliwość śledzenia tras ich przelotów z dokładnością odczytu co 30 min. Trzy oznakowane orliki przebywają teraz w Afryce.

► Konkursy Pocztówka Wielkanocna

OKL w Gotuchowie zaprasza do udziału w konkursie plastycznym na „Pocztówkę Wielkanocną”. Konkurs skierowany do uczniów klas IV-VI szkół podstawowych z placówek oświatowych powiatu m.in. jarocińskiego. Prace należy przesłać pocztą tradycyjną na adres OKL, w terminie do 1 marca br. Więcej informacji oraz regulamin na stronie Organizatora www.okl.lasy.gov.pl

YPEF

Trwa III edycja etapu krajowego konkursu YPEF „Young People in European Forests - Młodzież w Lasach Europy” dla młodzieży gimnazjalnej i ponadgimnazjalnej. Dla zainteresowanych formularz zgłoszeniowy znajdziecie na http://ypef.eu/formularz_zgloszeniowy_iii

REC - nakręć się na recykling

Konkurs poświęcony tematyce. Film powinien trwać od 20 do 90 sekund. Nagrodami w konkursie są rewelacyjne graficzne tablety oraz ciekawe pozycje książkowe (które pozwolą jeszcze lepiej poznać techniki filmowania). Zgłoszenia można nadsyłać do 31 marca na konkurs@zielonalekcja.pl



Z kopyta kulig rwie ...



Nadleśnictwo Jarocin na Fluidi.pl

FLUIDI.PL to nowy portal społecznościowo-turystyczny. Jego zadaniem jest skatalogowanie wszystkich ciekawych miejsc godnych uwagi położonych na terenie Polski. Znajdziesz tam i nas. Obiekty i miejsca do których Cię zaprosimy to m.in. ośrodek edukacji leśnej w Czeszewie, pole biwakowe, wigwam, ścieżki edukacyjne i wiele, wiele innych. Jesteś zainteresowany, koniecznie odwiedź nas na stronie: www.fluidi.pl.

Jak nas znaleźć? W zakładce „kategoria” - wpisz obiekty w Lasach Państwowych, „rodzaj” - Nadleśnictwo Jarocin. Na zalogowanych uczestników, którzy skorzystają z pełnej oferty serwisu i będą kolekcjonować karty obiektów, czekają ciekawe nagrody do zdobycia. Zapraszamy!

Marek Dobroczyński

Sprzedaż drewna

W roku bieżącym zmieniły się zasady sprzedaży drewna dla przedsiębiorców. W latach poprzednich sprzedaż internetowa w tzw. Portalu Leśno-Drzewnym odbywała się tylko w cyklach półrocznych. Obecnie po zmianach oferty przez nabywców są składane na cały rok z góry. W tej puli sprzedaliśmy już w bieżącym roku 67% surowca przeznaczonego dla „drzewiarzy” i zakładów celulozowo-papierniczych, czyli około 42 500 metrów sześciennych drewna. Pozostała ilość wzorem lat ubiegłych sprzedawana jest w tzw. systemowym „e-drewnie” i tutaj pozostają jak przed rokiem - cykle półroczne. W tej formie sprzedaliśmy już około połowy pozostałej puli czyli 10 700 metrów sześciennych (15%) na pierwsze półrocze. Pozostałe 15% zostanie sprzedane dopiero w II półroczu (wynika to z ogólnokrajowych zasad sprzedaży drewna w Lasach Państwowych). Oprócz tych form sprzedaży, pewna ilość surowca przeznaczona dla przedsiębiorców sprzedawana jest na bieżąco w internetowym portalu zwykłym „e-drewna”, gdzie planujemy sprzedać około 4 000 metrów sześciennych surowca drzewnego.

Oczywiście dysponujemy też znaczną ilością drewna opałowego do Państwa domów. Surowcem tym dysponują leśniczowie i to do nich należy skierować kroki chcąc je nabyć. Dobre wieści są takie, że jego ceny utrzymaliśmy na poziomie cen roku ubiegłego.

Opracował: J. Bartzczak

Pod koniec stycznia, kiedy to jeszcze przed roztopami biała pierzyna zakryła wszystko dookoła, do leśnictwa Sarnice zawitał kulig. Kulig nie byle jaki, bo zaprzęgnięty w prawdziwe konie.

Organizację wydarzenia wsparło WKŁ „Sokół” z Poznania przy współudziale prac-

owników Nadleśnictwa Jarocin. W zabawie wzięły udział dzieci ze szkoły podstawowej im. J. B. Sokołowskiego w Czeszewie. Podczas kuligu (na przygotowanych przystankach) dzieci mogły zapoznać się z pracą, jaką wykonuje na co dzień w terenie leśniczy. Na tym nie koniec. Przy cieplej her-

bacie i kielbasce uczniowie mogli posłuchać gawęd leśniczych oraz myśliwych opowiadających o zimowych zwyczajach zwierzyny zamieszkującej Czeszewskie lasy. O tym, że myśliwi wspólnie z leśnikami dbają o dobrą kondycję leśnych mieszkańców, chronią ich karmiąc różnymi smakołykami

rozsypanymi przy pańnikach.

Dzieci z pewnością zapamiętają to wyjątkowe spotkanie, bo przecież nie na co dzień można tak sympatycznie, zdrowo i co ważniejsze na świeżym powietrzu spędzić zimowe popołudnie.

WIKTOR FILIPIAK

- leśniczy leśnictwa Sarnice

Egzotyczna owca

Muflon (*Ovis musimon*) jest najmniejszym przedstawicielem dzikich owiec i jedną z form, które dały początek owcom domowym hodowanym przez człowieka.

Pierwotnie występował na obszarze Azji Mniejszej, skąd został sprowadzony na niektóre wyspy Morza Śródziemnego. Na kontynent europejski trafił z Korsyki i Sardynii. W 1732 r. sprowadzono go do cesarskiego zwierzyńca, Belweder pod Wiedniem. Stamtąd trafił na teren Czech, a następnie na polskie obecnie obszary Sudetów.

Ten obcy naszej faunie gatunek pojawił się w Bielawie na terenie Gór Sowich w 1901 r., gdzie został wprowadzony dla celów łowieckich. Kolejne introdukcje miały miejsce na tym terenie w latach 30. ubiegłego wieku. W 1952 r. wprowadzono go do fauny Gór Świętokrzyskich, a w ostatnich latach został zasiedlony na terenach kilkunastu obwodów łowieckich w Polsce. Muflony dobrze zaaklimatyzowały się na terenie naszego kraju. Sudety są obecnie miejscem występowania ich największej populacji w Polsce. W całym kraju w 2007 r. ich liczba wynosiła ponad półtora tysiąca osobników. W marcu 2012 r. w Nadleśnictwie Jarocin naliczono prawie setkę tych sympatycznych zwierząt.

Muflon swoją silną krępa budową jest dobrze przystosowany do życia w górzystym terenie. Tryki osiągają długość ciała do 1,2 m i wagę około 40 kg. Owce są około 10 kg lżejsze.



Fot. Jakub Wojdecki

Ciało muflona okryte jest rudobrazowym runem o krótkiej wełnie. Starszym trykom u dołu szyi zwisa grzywa z długich czarnych włosów. W zimie runo przybiera barwę bardziej brązową. Pysk, podbrzusze, zad i wewnętrzne strony nóg są białe. Od drugiego roku życia tryki mają na bokach ciała jasne plamy zwane siodłem. Tryki mają charakterystycznie, ślimakowato wygięte w kształcie półksiężyca rogi, które rosną im przez całe życie i osiągają 90 cm długości.

Naturalnym siedliskiem muflona są lasy liściaste i mieszane, z obszernymi fragmentami otwartych przestrzeni oraz skaliste tereny górskie, pokryte skąpą roślinnością.

Na twardym gruncie racice zwierząt łatwo się ścierają. Na terenach z miękkim podłożem jest to trudniejsze. W związku z tym następuje ich nadmierny rozrost, co utrudnia zwierzętom sprawne poruszanie się w terenie.

Jagnięta rodzą się wiosną. Już kilka godzin po urodzeniu podążają za matką. Owce, jagnięta i młode tryki latem tworzą stado, do którego w okresie zimowym dołączają silne samce, prowadzące latem samotniczy tryb życia. Zimowe stada liczą nawet 20 - 30 osobników.

Muflon jest zwierzęciem bardzo czujnym i płochliwym. Stale pozostaje na terenie swojej ostoi, oznaczonej wydzieliną gruczołów zapachowych umieszczonych pomiędzy palcami. Z reguły w dzień odpoczywa ukryty w gęstwinie drzew. O zmierzchu wyrusza na żer, a powraca o świcie. W okolicach, gdzie nie jest niepokojony, żeruje również w ciągu dnia. Latem żywi się trawą, liśćmi i pędami młodych drzew i krzewów. Jego jesiennym przysmakiem są żołądź i bukiew. W zimie zjada krzewinki borówek i wrzosów, gałązki jałowca, mech.

Dotychczas brakuje przekonujących informacji świadczących o szkodliwym wpływie muflona na gatunki rodzime. Przeważa pogląd, że w uprawach rolnych i leśnych powoduje niewielkie szkody.

Opr. Waław Adamiak



W telegraficznym skrócie

► XV Mistrzostwa Polski w Narciarstwie Biegowym

Biegi w Puszczy Knyszyńskiej zgromadziła łącznie 78 zawodników z kraju i zagranicy. Najmłodszy uczestnik miał 10 lat, najstarszy - 65.

► Kościół apeluje o ochronę

Apel dotyczący ochrony stworzenia podpisali zwierzchnicy Kościoła Polskiej Rady Ekumenicznej oraz przewodniczący Konferencji Episkopatu Polski Kościoła rzymskokatolickiego. Dokument ten jest pierwszym tego rodzaju, który przypomina, że „ochrona środowiska to nie tylko techniczny problem równowagi ekologicznej, ale także problem moralny i duchowy współczesnego człowieka” (LP).

Czy apel przekona ludzi, by nie zanieczyszczać polskich lasów - zobaczymy?

► Technikum im. Sokołowskiego

Zarządzeniem Ministra Środowiska Technikum Leśne w Warcinie (dawny Zespół Szkół Leśnych im. prof. Stanisława Sokołowskiego w Warcinie) odzyskało swojego patrona. Dodamy, że osoba ta była pionierem leśnictwa polskiego i autorem przedwojennego podręcznika hodowli lasu (*Las Polski 3/2013*).

► ŻUBRY ON-LINE

Jeżeli w zeszłym roku byliście skupieni na pod-

glądaniu bielików w ich gnieździe, w tym roku znów możecie poddać się temu sympatycznemu podglądactwu. Tym razem obiekty są znacznie większe, a są nimi żubry w Nadleśnictwie Browśk (RDLP w Białymstoku). Kamery zamontowano na jednej z polan na północnym skraju Puszczy Białowieskiej. Ciekawe ujęcia z podglądu na żywo możesz obejrzeć wchodząc na stronę www.lasy.gov.pl/żubry. (*Las Polski 2/2013*). Zapraszamy

ZE ŚWIATA

► Rekordowy rok dla IKEA

W roku obrotowym 2012 (od 1 września 2011 do 31 sierpnia 2012) koncern osiągnął w skali

globalnej sprzedaż w wysokości 27,628 mld €, (wzrost o +9,5%). Największą sprzedaż zanotowano w Chinach (+22%), Rosji i w Polsce (91 mld zł) (D-N).

► Wielka Brytania

Rząd brytyjski przyjął dokument, w którym zadeklarował wsparcie dla branży drzewnej i leśnej. Dokument określa wsparcie dla wzrostu zapotrzebowania na drewno i jego wyroby w tym kraju. Zapowiada się likwidację Komisji Leśnictwa stanowiącej odpowiednik naszej Generalnej Dyrekcji Lasów Państwowych. To ona zarządza państwowymi lasami w Anglii i Walii. Komisja Leśnictwa będzie działać jeszcze do końca 2013

roku. W jej miejsce powstanie „niezależny organ publiczny zarządzający lasami państwowymi” (D-N).

► Hiszpania

Nadal spada zatrudnienie w hiszpańskim przemyśle drzewnym. Kryzys trwa na dobre. W IV kwartale 2012 roku zatrudnionych w branży było 137 200 pracowników, (o -5,8% mniej niż w III kwartale wówczas: 145 600 pracowników). A w stosunku rocznym, spadek zatrudnienia wyniósł aż -12,7% (od 2008 zatrudnienie spadło aż o 53,4%). Od 2008 roku liczba firm spadła o -22,3%. W ub.r. łączny obrót branży wyniósł 11,886 mld €, co stanowi spadek od 2008 roku o połowę, bo aż -49,6%.

Zestawił: WoJak

Budowa ciała:

Nie pomylił jej z żadnym innym gatunkiem, dlaczego? Bo wystarczy, że spojrzysz na jej budowę. Ten krępej budowy ptak wielkości szpaka, wokół oczu posiada ciemną opaskę niczym legendarna postać Zorro. Na głowie zauważymy wyraźny długi i zaostrowany czub powiewający na wietrze. Ptaki te żyją w stadach sięgających 20-30 osobników (rzadziej 90 lub kilkaset). Gęste ciemnobrązowe upierzenie niczym futro okala całą sylwetkę tego ciekawego ptaka. Pokrywy skrzydeł bardzo kolorowe: od czerwieni, przez pomarańcz, aż po żółtawy odcień. Jemiołuszka jest jedynym europejskim ptakiem mającym na końcach niektórych piór skrzydła specyficzne ozdoby - płaskie owalne płytki, przypominające kawaleczki kolorowego plastiku.

Nazewnictwo:

Skąd wzięła się nazwa tego ptaka? Dlaczego jemiołuszka a nie inaczej. Ano dlatego, że w naszym tłumaczeniu odnosi się jednak do jemioły, czyli jednego z jej zimowych przysmaków. W innych państwach jest inaczej, w większości języków europejskich jej potoczna nazwa wynika ze stonowanego upierzenia. Łacińskie *Bombusilla garrulus* oznacza bowiem gadatliwego ptaka o jedwabistym ogonie. Podobnie jest u sówki, gdzie jej łacińska nazwa również zaczyna się od słówka „*Garrulus*”, co jest związane z jej gadatliwością - no i dobrze, bo to ogromna gaduła.

Skąd u nas takie stada, czy to normalne?

Wygląda na to, że i tak, i nie. Pojawianie się jemiołuszek przypomina raczej wykres sinusoidy. Ptaki te pojawiają się u nas co kilka lat w ilościach przypominających dosłownie inwazję. Skąd te piki na wykresach obrazujące tak nieregularne naloty? Już tłumaczę. Jemiołuszka jest ptakiem wędrownym i nie strasze jej migracje na znaczne odległości. Przeważnie wędruje z łęgów podjęmuje tylko niewielką część jej populacji. Nagły skok liczebności w Polsce obserwujemy jedynie w latach, kiedy baza pokarmowa w miejscu aktualnego pobytu drastycznie spada i należy jej poszukać u sąsiadów np. u nas. Wówczas w drogę w poszukiwaniu jedzenia wybiera się znacznie większa ich liczba. Jemiołuszki migrują zatem na południe i zachód w poszukiwaniu owoców jemioły, ligustru, berberysu, rokitnika czy irgi. Jednak ich głównym przysmakiem jest jarzębina, o którą konkurują z miejskimi kosami i stadami migrujących kwiczołów. Takie częściowo sfermentowane owoce są doskonałym uzupełnieniem diety, a ich trawienie wspomaga rozrastająca się na zimę wątroba.

Nasłuchujemy odgłosu:

Sama jemiołuszka wydaje raczej cichy słabo słyszany świergotliwy, wibrujący głos wabiący tzw. charakterystyczne „dzwonięcie”. W czasie przelotów w stadach jest już bardziej słyszalne (w myśl - w grupie siła) delikatne i wysokie „sri crrr”, które służy do nawoływania.

Ptasia inwazja Zorro

Do napisania tego artykułu skłoniło mnie zdarzenie, jakie miało miejsce pod koniec stycznia na jednym z osiedli w Poznaniu. Odwiedzając jedną z dzielnic zauważyłem na drzewie dużą ilość ptaków. Nic dziwnego - ptaki były, są i będą. Ale te były inne od powszechnie i pospolicie występujących gołębi, wróbla, gawronów czy szpaków. Po krótkiej analizie okazało się, że są to nasi goście z zagranicy - jemiołuszki.



lp.	gatunek	liczba
1.	krzyżówka	26110
2.	bogatka	10999
3.	gawron	9274
4.	wróbel	8740
5.	kawka	8508
6.	mazurek	7973
7.	gołąb miejski	6253
8.	jemiołuszka	5245
9.	dzwonec	5148
10.	czyż	3435
11.	śmieszka	2912
12.	trznadel	2808
13.	modraszka	2741
14.	sroka	2315
15.	kos	1976
16.	sierpówka	1968
17.	wrona	1671
18.	łyśka	1555
19.	kwiczoł	1400
20.	łabędź niemy	1311

Zagrożenia:

Na jemiołuszki zimujące w miastach czyha wiele niebezpieczeństw. Kilka lat wstecz normalnym był obraz np. w centrum Poznania, kiedy to jemiołuszki rozbijały się o przeszkłone powierzchnie pomiędzy blokami lub kamienicami czy wręcz wpadały w oszklone budynki. Obecnie na wszystkich tego typu obiektach (spójrzcie na ekrany akustyczne) powinny znajdować się naklejki w postaci czarnych sylwetek ptaków szponiastych. Niby niewiele, ale działa, bo kształt i sylwetka drapieżnego ptaka skutecznie odstrasza inne mniejsze ptaki. Niebezpieczeństw jest o wiele więcej. Czasem serwujemy je na własne życzenie pozostawiając odpady w miejscach, gdzie ich nie powinno być (żyłki, sznurki i inne pułapki oplatające ptasie nogi).

Podsumowanie - OTOP i ogólnopolskie „Zimowe ptakoliczenie”:

Na koniec przedstawię Państwu wstępne wyniki „Zimowego Ptakoliczenia” 2013 r. Akcja corocznie jest przeprowadzana przez Ogólnopolskie Towarzystwo Ochrony Ptaków. Tegoroczna edycja skupiła co najmniej 1,5 tys. osób, a z wstępnych szacunków uważa się, że udało się naliczyć ponad 130 000 przedstawicieli ptasich domowników i gości. Zastanawiacie się, na którym miejscu uplasowała się dzisiejsza jemiołuszka - zgadnijcie (podpowiem, że całkiem nieźle bo w pierwszej dziesiątce, zestawienie w załączonej tabelce - patrz wyżej).

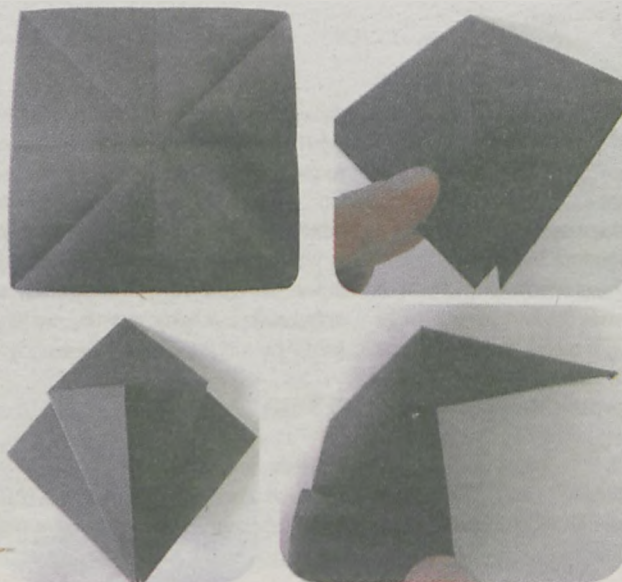
Opracował: WoJak
Fot. Jerzy Wojdecki

LEŚNE ORIGAMI - Kos

Kos jest ptakiem niewielkich rozmiarów należącym do rodziny drozdowatych. Samiec jest ciemno upierzony z żółtym dziobem. Tylko starsze osobniki posiadają dziób w kolorze pomarańczowym. Na zimę zmienia barwę na brunatną. Również charakterystyczny jest żółty pierścień wokół oczu. Natomiast samica jest barwy oliwkowo-brązowej z niewyraźnymi brązowymi plamkami na szarym spodzie i rozjaśnieniem na podgardlu. Jej dziób jest brązowy, o różowym odcieniu podgardla. Bardzo rzadko zdarzają się kosy o białym upierzeniu. Jest to spowodowane leucyzmem, czyli chorobą charakteryzującą się niedoborem ciemniejszego pigmentu, w tym przypadku w piórach. Spotkasz go w mieście w parkach,

w żywopłotach i ogrodach oraz innych miejscach przypominających półdziuple. Przebywa głównie na ziemi. Często wśród bloków usłyszysz jego śpiew. Zaobserwujesz go, gdy poszukując pożywienia, będzie energicznie buszował skacząc wśród opadłych liści. Z reguły jest mało płochliwy. W Polsce objęty ochroną ścisłą, zwiększa swą liczebność na przełomie ostatnich lat. Kosy często padają łupem drapieżników, tj. kota i kuny. Dla ludzi są pożyteczne wyjadając szkodliwe dla nas bezkręgowce, dlatego pamiętajmy o nich szczególnie w mroźne dni. Zimujące u nas kosy z pewnością nie pogardzą jabłkami i gruszkami, które pozostawimy im w karmnikach.

WoJak



► Informacje potrzebne do złożenia kosa i zdjęcia znajdziesz zawsze na stronie Nadleśnictwa Jarocin <http://jarocin.poznan.lasy.gov.pl> w zakładce „Kącik dla najmłodszych” i na stronie www.jarocinska.pl w zakładce „Więści z Lasu”.