

Wieczysta podwyżka

Nawet czterokrotnie wzrosły opłaty za użytkowanie wieczyste działek należących do gminy Jarocin. Miejscy urzędnicy zlecili nową wycenę nieruchomości.



s. VI

GAZETA
Jarocińska

nr 9 (89) 27 lutego 2009 r.

ISSN 1896-8104

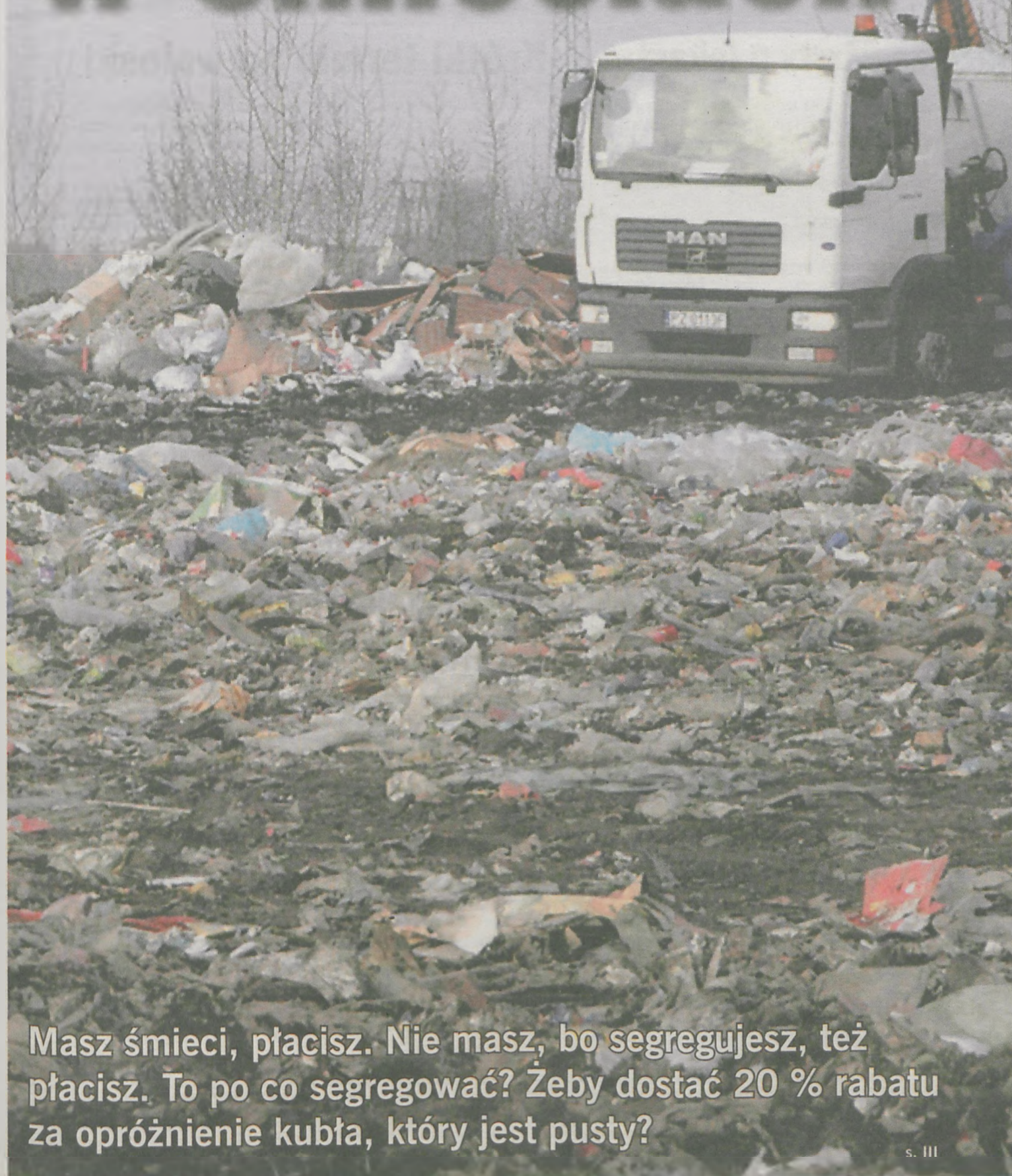
Dodatek do „Gazety Jarocińskiej”

gospodarka, ogłoszenia, komunikaty

magazyn

GAZETY JAROCIŃSKIEJ

Zamieszanie w śmieciach



■ „Osiewicz” nie ma zamówień

- Produkcja jeszcze nie zalega na magazynach i ludzi nie zwalniamy, ale nie wiadomo co będzie jutro, bo zamówień nie ma - mówi Stanisław Osiewicz, współwłaściciel wytwórni mozaiki w Goli.

s. II

■ Stypendia dla wybranych

Powstała lista kierunków studiów strategicznych dla gospodarki.

s. II

■ Zaplanowali

Gdyby podliczyć, ile zaplanowały wydać w tym roku na inwestycje jarocińskie spółki komunalne, uzbierałoby się kilkadziesiąt milionów złotych.

s. V

■ Wysypali 400 ton

Przed sezonem gmina Żerków kupiła 400 ton piasku i 100 ton soli. Z tego powstało 500 ton mieszanki.

s. V

■ Nie wszyscy za trzynastką dla wójta

9.292,20 zł brutto - to kwota dodatkowego wynagrodzenia za 2008 rok, które otrzyma wójt gminy Kotlin, Walenty Kwaśniewski.

s. VII

■ Za mundurem gimnazjaliści sznurem

W Zespole Szkół Ponadgimnazjalnych nr 2 w Jarocinie odbyły się dni otwarte.

s. VII

Masz śmieci, płacisz. Nie masz, bo segregujesz, też płacisz. To po co segregować? Żeby dostać 20 % rabatu za opróżnienie kubła, który jest pusty?

s. III

stronę redaguje

(0-62) 749-86-49
konieczna@gj.com.plANNA
KONIECZNADYZURY
PEŁNIA

• Powiatowy Rzecznik Konsumentów w każdy wtorek i piątek w godz. 8.00 - 14.00 w środy w godz. 10.00 - 16.00 ul. Kościuszk 16, pok. nr 2 tel. (0-62) 747-73-42

• Powiatowy Urząd Pracy w Jarocinie tel. (0-62) 747-35-79 lub (0-62) 505-25-87 pomocja zatrudnienia i instytucje rynku pracy: tel. wew. 40 instrumenty rynku pracy - formy pomocy dla pracodawców i bezrobotnych: tel. wew. 41

• Urząd Skarbowy w Jarocinie podatek dochodowy od osób fizycznych: tel. (0-62) 505-60-40 podatek dochodowy od osób prawnych: tel. (0-62) 505-60-54 podatek od towarów i usług: tel. (0-62) 505-60-33 podatek od spadków, darowizn i od czynności cywilnoprawnych: tel. (0-62) 505-60-34

• Punkt informacyjny WRPO w Jarocinie Starostwo Powiatowe, pokój nr 5a tel. (0-62) 747-19-74

• Jarociński Fundusz Poręczeń Kredytowych Urząd Miejski w Jarocinie tel. (0-62) 747-26-11 wew. 202

• Powiatowe Centrum Pomocy Rodzinie w Jarocinie tel. (0-62) 505-50-85 lub (0-62) 505-46-06

• Państwowa Inspekcja Pracy w Ostrowie Wilkp. tel. (0-62) 737-46-00

• Ośrodek Interwencji Kryzysowej tel. (0-62) 747-74-60 dodatkowe dyżury od godz. 16.00 do 19.00

„Osiewicz” nie ma zamówień

- Produkcja jeszcze nie zalega na magazynach i ludzi nie zwalniamy, ale nie wiadomo co będzie jutro, bo zamówień nie ma - mówi Stanisław Osiewicz, współwłaściciel wytwórni mozaiki w Goli. Pokazuje w komputerze wykaz zamówień i możliwości produkcyjnych firmy. - Na kwiecień praktycznie nie ma zapotrzebowania. Być może się to jeszcze zmieni, ale gwarancji żadnych nie mamy. Bywało tak, że mieliśmy zamówienia na kilka miesięcy do przodu, czasem nawet na rok - wspomina przedsiębiorca. - Przychodziło po kilka zapytań dziennie. Mogliśmy wybierać. Przyjmowaliśmy te najlepsze, a reszcie odmawialiśmy. Teraz, jeśli przyjdzie jedno zapytanie, to wręcz rzucamy się na nie i czekamy na odpowiedź, czy nasza oferta zostanie przyjęta. Taka jest rzeczywistość. Niestety, liczymy się z tym, że będziemy musieli zwalniać ludzi - dodaje. Obecnie w wytwórni pracuje ok. 140 osób.

Firma prawie całą swoją produk-



Właściciele Wytwórni Mozaiki „Osiewicz” w Goli nie wykluczają, że będą zmuszeni zwolnić część załogi

cję sprzedaje na rynki europejskie, zwłaszcza do Niemiec. - Nasi odbiorcy zamawiają teraz tylko po konkretnego klienta, a jak wiadomo, tam kryzys jest jeszcze większy i ludzie nie kupują - tłumaczy Stanisław Osiewicz. - Kiedy były zamówienia, był niski kurs euro, a teraz, kiedy

jest wysoki kurs, nie ma zamówień - ubolewa. Jego brat Jerzy przyznaje, że firma nieco zaniedbała rynek krajowy. - Próbujemy teraz to nadrobić. Mocno zaawansowane są rozmowy z dwiema dużymi sieciami sklepów, które sprzedają materiały podłogowe - „Komfort” i „Leroy Merlin” - mówi

Jerzy Osiewicz.

Zdaniem przedsiębiorcy z Goli dodatkowo na niekorzyść wpływa wysoka cena drewna, którą dyktuje monopolista, jakim są Lasy Państwowe. W ostatnim czasie wytwórnia musiała się również wycofać z inwestycji z dofinansowaniem unijnym. - Miała to być nowoczesna kotłownia, suszarnia oraz linia produkcyjna. Nasz projekt został pozytywnie oceniony i znalazł się na liście do realizacji. Rozpoczęliśmy więc prace. Kiedy zainwestowaliśmy duże środki własne, powstała kotłownia i suszarnia, powiadomiono nas, że mamy za mało punktów i nie dostaniemy dofinansowania - ubolewa Stanisław Osiewicz.

Wytwórnia mozaiki w Goli działa na rynku od 23 lat. - Nigdy nie było tak źle - przyznaje Stanisław Osiewicz. - Ja mam nadzieję, że nie potrwa to długo, że za dwa, trzy miesiące wszystko się ruszy - dodaje.

(ann)

Zmiany w zasadach przyznawania „becikowego”

Pieniądze za wizyty u lekarza

Od listopada przy ubieganiu się o jednorazową zapomogę z tytułu urodzenia się dziecka, jak również o dodatek do zasiłku rodzinnego z tego samego tytułu, wymagane będzie przedłożenie zaświadczenia lekarskiego potwierdzającego, że

matka dziecka pozostawała pod opieką lekarską przez okres co najmniej od 10 tygodnia ciąży do porodu. Warunek ten nie będzie dotyczył opiekunów prawnych dziecka i osób, które wystąpiły do sądu o przysposobienie dziecka. (ann)

Lista kierunków studiów strategicznych gospodarczo

Stypendia dla wybranych

Powstała lista kierunków studiów strategicznych dla gospodarki. Do 2013 roku rządowe stypendia - maksymalnie 400 euro miesięcznie - dostanie 22 tys. studentów specjalności technicznych i przyrodniczych.

Ministerstwo nauki przygotowało raport, w którym znajduje się wykaz specjalności, jakich rynek będzie potrzebował w najbliższych latach. Na podstawie tego raportu resort rozdzieli w przyszłym roku akademickim 200 mln zł. Część tych pieniędzy dostaną studenci.

Mimo kryzysu środki na strategiczne kierunki niemal potrojono. W tym roku uczelnie, które zwiększą liczbę miejsc na zamawianych kierunkach, mogą dostać wyższe dotacje - do 14 tysięcy złotych za każdego studenta przyjętego ponad limit. W puli na studia zamawiane będą też pieniądze dla uczelni na opłacenie kursów wyrównawczych z matematyki i fizyki.

(ann)



Na liście ministerstwa są między innymi matematyka stosowana, matematyka finansowa, informatyka stosowana, nanotechnologie w inżynierii materiałowej, budownictwo ogólne, mechatronika, automatyka, robotyka, chemia stosowana, mechanika i budowa maszyn, fizyka informatyczna, biotechnologie, energetyka, inżynieria środowiska.

Rusza program grantowy Bank Dziecięcych Uśmiechów

Krótki termin na wnioski

Rozpoczęła się tegoroczna edycja programu grantowego Bank Dziecięcych Uśmiechów, prowadzonego przez Fundację Banku Zachodniego WBK. W jego ramach o dodatkowe środki finansowe mogą ubiegać się projekty, których celem jest wyrównanie szans dzieci z rodzin ubogich. - Fundusze pomocowe gromadzimy dzięki hojności podatników, którzy przekazują 1 proc. swojego podatku na rzecz fundacji - mówi Ewa Sobczyk, prezes Fundacji Banku Zachodniego WBK. W ubiegłym roku udało się w ten sposób zgromadzić prawie 1,2 mln zł, dzięki którym przyznano 547 dotacji w całej Polsce, między innymi dla Zespołu Szkół Specjalnych w Jarocinie oraz Zespołu Szkół w Klęce.

Dofinansowanie mogą uzyskać stałe inicjatywy, takie jak kursy ję-

zykowe, muzyczne, sportowe czy komputerowe, wycieczki fakultatywne itp. Nowym celem dotacji, który został wprowadzony w tym roku, są szkolenia z zakresu pracy z dziećmi dla pracowników i wolontariuszy świetlic środowiskowych lub organizacji pozarządowych oraz konsultacje z prawnikami i psychologami.

Kolejną innowacją w tegorocznym programie grantowym jest wyznaczenie trzech terminów składania wniosków. Najbliższy upływa 3 marca, a o dofinansowanie oprócz stałych rekomendacji mogą się także ubiegać projekty mające na celu zakup paczek wielkanocnych dla najbardziej potrzebujących dzieci. Formularz zgłoszeniowy można znaleźć na stronie: bdu.bzwbk.pl/68263.

(ann)

PIT-y w gminach

Od połowy lutego w urzędach gmin funkcjonują punkty przyjmowania zeznań podatkowych za 2008 r. oraz wydawania druków.

Dyżury będą pełnione przez pracowników jarocińskiej skarbowki do 30 kwietnia, raz w tygodniu w każdej z gmin w godz. 9.00 - 13.00:

- poniedziałek - w Urzędzie Gminy Jaraczewo
- wtorek - w Urzędzie Miasta i Gminy Żerków
- środa - w Urzędzie Gminy Kotlin

(ann)

Oferty pracy w kraju na dzień 20.02.2009 r.

kandydaci do służby w policji, koordynator ds. jakości i serwisu, kierownik punktu sprzedaży, sprzedawca, sprzedawca (osoba niepełnosprawna), sprzedawca/barman, monter wykończeniowy, projektant opakowań, pracownik działu marketingu, murarz/brygadzysta, dekarz, magazynier, murarz, sprzedawca/pracownik biurowy, monter instalacji elektrycznych, automatyk, barman, strażnik/pracownik ochrony, sprzedawca w salonie RTV, AGD, kierownik salonu RTV, AGD, telemarketer

Wszystkie oferty pracy w kraju dostępne są na:
www.epuls.praca.gov.pl oraz na www.pup.jarocin.pl

Wielka Brytania - szef kuchni, opiekun, kierowca furgonetki/dostawca, pracownicy sezonowi w ogrodnictwie i rolnictwie, programista PHP, ślusarz narzędziowy, pracownik do pracy sezonowej, Litwa - kierowca kat. C+E, Holandia - pielęgniarka, Niemcy - technik dentystyczny, kierownik budowy, Irlandia - kierowca/operator koparki, Norwegia - stolarz/cieśla, pokojówka, spawacz, personel sprząający, Finlandia - pracownik na farmie drobiu

Oferty pracy za granicą dostępne są na:

www.wup.poznan.pl, www.pup.jarocin.pl oraz www.eures.praca.gov.pl

Zamieszanie w śmieciach

Masz śmieci, płacisz. Nie masz, bo segregujesz, też płacisz. To po co segregować? Żeby dostać 20 % rabatu za opróżnienie kubła, który jest pusty?

W regulaminie utrzymania czystości zapisano, że każdy mieszkaniec gminy Jarocin w ciągu roku powinien wytworzyć przynajmniej 300 kg śmieci (zapis jest wymogiem Krajowego Planu Gospodarki Odpadami). Jarociniacy pytają, kto będzie to kontrolował i jak z tej ilości się rozliczyć. - *Przyjmuję się, że w pojemnik 120 l wchodzi 40 kg odpadów* - tłumaczy Michał Orłowski z referatu gospodarki odpadami w jarocińskim urzędzie miejskim. - *Czyli miesięcznie 25 kg na osobę, co daje około 80 l* - wlicza urzędnik. Zdaniem właściciela firmy wywozowej Eltrans Wiesława Rybki, jedna osoba segregująca śmieci nie jest w stanie wyprodukować 300 kg odpadów, chyba że jest to popiół.

Na wsi śmieci odbierane są w raz miesiącu, w mieście co dwa tygodnie. Taki przepis uchwalili radni. Jarociniacy zrywają się, że nie są w stanie zapełnić dwóch kubłów odpadów, bo segregują śmieci. - *Jak ja mam płacić za coś, co jest fikcją?* - żali się "Gazecie" mieszkanka Jarocina prosząca o anonimowość. - *Płacę za pusty kubel. Przedsiębiorstwo, które nie bierze ode mnie śmieci, za ten pojemnik nie płaci na wysypisku i oni podwójnie zarabiają. Ja tracę pieniądze. W imię czego?* - pyta. Mieszkańcy wsi też narzekają. Podczas ostatniej sesji rady miejskiej softys Kadziaka Barbara Antczak-Bogielczyk pytała, jaki jest sens wywracania pustego kubła. - *Pieniądzy starcza mi na podstawowe artykuły do życia, a nie kupowanie pierdołów i wrzucanie do kubła* - napisał klient w ankiecie, którą przeprowadził zajmujący się wywozem śmieci Eko-Skórtex. - *Jest to niesłuszne, że narzuca się częstotliwość* - uważa Dariusz Lehmann, właściciel firmy. - *Pójdzie pani do restauracji. Zamawiając zupę, ktoś powie, że musi pani zamówić też drugie danie i zapłacić za dwa dania, ale drugie pani zostawi. Pytam, gdzie tu logika?*

Urzędnicy swoje, firmy swoje

Dla wiceburmistrza Witostawa Gibasiewicza niemożliwe jest, że ktoś nie ma śmieci. Zdaniem prezesa Zakładu Gospodarki Odpadami Mariusza Małynicza, kiedy ludzie płacili za rzeczywistą ilość odpadów, łądowały one w lesie albo rowie. Jednak w uzasadnionych przypadkach - np. dla osób mieszkających samotnie dopuszczono mniejszy kubel - 80 l. Mimo tego nie brakuje głosów niezadowolonych, które docierają nie tylko do firm wywozowych, ale i do urzędu. W tym roku wpłynęło już około 20 pism. - *A my im odpisujemy np. tak: W związku ze złożonym pismem dotyczącym częstotliwości wywozu, Urząd Miejski w Jarocinie informuje, że nie ma możliwości jej zmniejszenia* - cytuje Michał Orłowski. - *Częstotliwość usuwania odpadów z nieruchomości ma znaczący wpływ na czystość i stan sanitarny posesji* - dodaje.

Urzędnicy tłumaczą, że przedsiębiorca odbierający niepełny pojemnik

Rocznie na wysypisko w Witaszyczkach trafia 12 tys. ton śmieci zmieszanych i ponad 3 tys. odpadów posegregowanych.

Wysokość opłaty za przyjęcie odpadów komunalnych na wysypiskach, którą płacą firmy wywozowe*

Jarocin - 197 zł
Gostyń - 161 zł
Krotoszyn - 203 zł
Pleszew - 214 zł
Września - 157 zł
Śrem - 198 zł
Koźmin - 221 zł

*stawki brutto

ponosi niższe koszty, bo dostarcza mniej na wysypisko. Cenę może więc zróżnicować. Aleksandra Rosik z Eko-Skórtexu zaprzecza. - *Liczy się to, że trzeba do klienta dojechać, czyli i tak ponieść koszty* - wyjaśnia pracownica firmy z Gizatek. - *To jest gotowość odbioru. Pojazd był, pracownik wyszedł, sprawdził* - wtóruje jej Leszek Perdziak z Eltransu. - *Jeśli bym przyjął, że fakturuje się od zapełnienia, to okazałoby się, że wysyłam śmieciarkę po 200 kubłów, przywozi 100. Ludziom i za sprzęt muszą zapłacić, zysk muszą wykazać, więc wtedy cena za kubel byłaby zupełnie inna* - dodaje Mariusz Małynicz.

16 zł i pas

W tym roku górna stawka za opróżnienie standardowego pojemnika 110-120 l uchwalona przez radnych wzrosła z 12,50 zł do 16 zł. Zdaniem miejskich urzędników, ceny maksymalne są skalkulowane tak, by nie zdzierać z mieszkańców, ale też, żeby firmy wywozące nie ponosiły strat. Przedstawiciele przedsiębiorstw wywozowych, w takim wylczeniu cen dopatrują się próby zmonopolizowania rynku przez należących w stu procentach do gminy Zakład Gospodarki Odpadami. - *Gmina Jaraczewo już dawno ustaliła sfawkę maksymalną na poziomie 20 zł i która firma podniosła do tego poziomu? Chyba taka, która po miesiącu chce stracić klientów albo taka, która jest sama na rynku* - zwraca uwagę Leszek Perdziak.

Firmy parające się wywozem śmieci, kwot określonych przez radnych przekroczyć nie mogą. Jeśli się nie dostosują, narażeni są na cofnięcie przez urząd miejski koncesji na wywóz. Problemy z uzy-



NA JAROCIŃSKIM RYNKU OD MIESZKAŃCÓW ŚMIECI ODBIERAJĄ CZTERY FIRMY WYWOZOWE:

ZGO, Remondis Sanitech, Eltrans i Eko-Skórtex (wywozem zajmuje się jeszcze firma Termotech, ale ta obsługuje spółdzielnię i wspólnoty mieszkaniowe). Koncesje dla wszystkich firm wywozowych, jak twierdzi Michał Orłowski, wydawane są na 12 miesięcy.

PODZIAŁ RYNKU

ZGO - ok. 1.400 klientów
Eltrans - ok. 4.000
Eko-Skórtex - ok. 450
Remondis Sanitech - ok. 1.000

CENA OPRÓŻNIENIA STANDARDOWEGO KUBŁA 110-120 L W POSZCZEGÓLNYCH FIRMACH (BRUTTO)

ZGO - 12,84 zł
Eltrans - 15,65 zł
Remondis Sanitech - 15,94 zł
Eko-Skórtex - 13,50 zł

STAWKI MAKSYMALNE UCHWALONE PRZEZ RADĘ MIEJSKĄ (BRUTTO)

12,50 zł za pojemnik 80 l
16,00 zł - 110-120 l
25,00 zł - 240 l
95,00 zł - 1.100 l
80,00 zł - za przewóz jednego kontenera powyżej 1.100 l na składowisko odpadów

STAWKI MAKSYMALNE OPRÓŻNIENIA POJEMNIKA 110-120 L (BRUTTO)

Jarocin - 16 zł
Gostyń - 11,99 zł
Pleszew - 12,50 zł
Krotoszyn - 9,10 zł

MOŻLIWOŚCI OBNIŻENIA KOSZTÓW OPRÓŻNIENIA KUBŁÓW:

1. W przypadku nieruchomości, w której zamieszkuje jedna osoba na terenie wiejskim lub dwie - na terenie miasta dopuszcza się mniejszy pojemnik, lecz nie mniejszy niż 80 l.
2. Właściciel, który w ciągu miesiąca wyselekcjonuje i przekaże przedsiębiorcy minimum 80 l powinien uzyskać obniżkę opłaty za odbieranie odpadów w wysokości 20 %.
3. Dodatkowo właściciel nieruchomości, który zamieszkuje posesję sam lub we dwoje może zwrócić się do przedsiębiorstwa odbierającego odpady o udzielenie upustu w przypadku niepełnego pojemnika.

skaniem pozwolenia ma Remondis Sanitech. Zdaniem urzędników, firma przekroczyła stawki maksymalne. W miniony poniedziałek odbyła się rozprawa przed Samorządowym Kolegium Odwoławczym, bo firma odwołała się od decyzji magistratu (orzeczenie powinno być znane za kilkanaście dni). Według menedżera ds. marketingu w kościańskim oddziale Remondisu Ryszarda Naskręta, cena mieści się w granicach określonych uchwałą. Firma rozlicza się z klientami miesięcznie, a w książeczkach na ten rok - jak twierdzi - uwzględniła trzynastociesięć wywozów, stąd po przeliczeniu kwota była wyższa od określonej w uchwale.

Przedsiębiorcy narzekają nie tylko na stawki maksymalne, ale też wysokość opłat za składowanie odpadów, którą pobiera ZGO. - *Wysypisko jest największym kosztem w stawce za odbiór śmieci* - mówi Leszek Perdziak. Za przyjęcie tony odpadów komunalnych firmy płacą 197 zł brutto. Mariusz Małynicz tłumaczy, że jest drogo, bo opłata marszałkowska, którą ZGO musi płacić, z 15 zł przed rokiem wzrosła do 100 zł. - *Ktoś kto zawiaduje wysypiskiem odpadów musi mieć na utrzymanie pracowników, parku maszynowego, opłaty i inne koszty* - przyznaje Dariusz Lehmann. Jednak część pieniędzy ZGO odzyskuje choćby poprzez dofinansowanie z gminnego funduszu ochrony środowiska, które w tym roku wyniesie pół miliona złotych.

20 % za segregację

Przy okazji uchwalania stawek maksymalnych radni wprowadzili 20 % ulgę w cenie opróżnienia ku-

bła dla osób segregujących śmieci (takie same przepisy obowiązują np. w sąsiednim Pleszewie). Kiedy klient może domagać się upustu? Jeżeli posegreguje w ciągu roku minimum 12 worków o pojemności 80 l. - *Robimy listę, przekazujemy do ZGO i oni wpisują nam, kto segreguje i wówczas jest 20 % odpis* - wyjaśnia Wiesław Rybka. Eko-Skórtex robi odwrotnie. Klientom, którzy nie selekcjonują śmieci dolicza 20 %. - *Nie stosujemy górnych stawek, tylko stawkę tak skalkulowaną, że w momencie, jeżeli nawet doliczymy 20 %, jeszcze mieścimy się* - wyjaśnia Dariusz Lehmann. - *Staramy się wymusić na kliencie, żeby odpady segregował, bo tak trzeba.*

ZGO zdobywa rynek

Czy pod płaszczykiem troski o portfele mieszkańców próbuje się wzmocnić pozycję miejskiej spółki? Zakład Gospodarki Odpadami co roku podwaja liczbę klientów. Ma ich teraz 1.400. Głównie za sprawą najniższych cen. - *Kiedy powstała firma ZGO, dostali decyzję na zbiórkę i transport odpadów od klientów, w tym momencie weszło rozporządzenie o obowiązkowym opróżnianiu pojemnika dwa razy w miesiącu i narzucono wielkość kubła, która pomijała pojemnik 80 l, który my wstawialiśmy dużo wcześniej. I o to robiliśmy hałas* - mówi Dariusz Lehmann. - *Nie jesteśmy w stanie cudów zwojować. To, co narzuca, do tego musimy się stosować.* Przedstawiciele firm wywozowych nie chcą głośno mówić, ale sugerują, uchwalane przez jarocińską radę miejską przepisy mogą zmierzać do zmonopolizowania rynku śmieciowego.

ANNA GAUZA

Zaostrzone kryteria przyznawania pomocy

Premie szybciej na kontach młodych rolników

Ponad 40 % młodych rolników, którzy wystąpili o finansowe wsparcie w 2008 roku otrzymało już premie ułatwiające im start zawodowy.

Do końca stycznia 40 % rolników, którzy ubiegali się o przyznanie pomocy z działania „Ułatwienie startu młodym rolnikom”, otrzymało już premie w wysokości 50 tys. zł. - *Agencja Restrukturyzacji i Modernizacji Rolnictwa przekazała na konta bankowe 2,6 tys. takich rolników ponad 130 mln zł. Dla przeszło 3,3 tys. rolników, czyli ponad połowę tych, którzy złożyli wnioski w 2008 roku, agencja wydała już decyzje o przyznaniu takich premii* - mówi pracownik biura prasowego ARiMR. W związku z tym, że w żadnym z województw

w trakcie roku nie został wyczerpany przewidziany limit środków, wnioski na to działanie były przyjmowane w 2008 r. do końca grudnia.

Zasady przyznawania pomocy zostały znacznie zaostrzone w porównaniu z tymi, które musieli spełnić „młodzi rolnicy” ubiegający się o premie w latach 2004-2006. - *Przede wszystkim, zmienione zostało kryterium wielkości gospodarstwa rolnego. Ważne jest również to, że premia może być przyznana „młodym rolnikom”, którzy zamierzają po raz pierwszy rozpocząć prowadzenie działalności rolniczej.*

Wyjątek stanowią osoby prowadzące, nie dłużej niż 12 miesięcy przed złożeniem wniosku o pomoc, gospodarstwa rolne otrzymane w drodze spadku lub darowizny - dodaje pracownik biura.

Zmianie uległ także termin przeznaczony na uzupełnienie kwalifikacji zawodowych przez „młodych rolników”. Wsparcie finansowe może otrzymać rolnik, który w dniu złożenia wniosku o przyznanie pomocy nie posiadał kwalifikacji zawodowych, ale zobowiązał się do uzupełnienia wykształcenia w ciągu 36 miesięcy od dnia wydania przez ARiMR decyzji o przyznaniu mu premii. Wcześniej beneficjenci byli zobowiązani do uzupełnienia kwalifikacji rolniczych w ciągu pięciu lat od dnia przejścia gospodarstwa.

Całkowicie nowym warunkiem jest zobowiązanie rolnika, który otrzyma premie w wysokości 50 tys. zł, do przeznaczania co najmniej 70 % tej kwoty na cele związane z rozwojem gospodarstwa. Musi to zrobić zgodnie z założeniami biznesplanu, jaki złożył wraz z wnioskiem o przyznanie pomocy. Gospodarstwo rolne może być poddane kontroli w celu sprawdzenia realizacji założeń biznesplanu w okresie 5 lat od dnia wydania decyzji o przyznaniu pomocy. (HD)

W Jaraczewie pojawiły się dwie firmy

Radny przestrzegaj przed elektrowniami wiatrowymi

Dwie firmy są zainteresowane budowaniem elektrowni wiatrowych w gminie Jaraczewo. Rolników przed wiatrowymi inwestycja-

życie biologiczne. Niektórzy rolnicy zgadzają się na to, żeby za stodołę je postawić. Kara za wycofanie się rolnika z umowy 100 tys. euro to



OPRÓCZ JAROCINA I KOTLINA firmy zainteresowane budowaniem wiatraków pojawiły w gminie Jaraczewo

mi przestrzegaj radny Jan Klim.

Investorzy kuszą gospodarzy wysokimi stawkami za udostępnienie gruntów. Samorządy liczą na wpływy do gminnej kasy z podatku od wartości budowli i nieruchomości.

Radny powiatowy Jan Klim w elektrowniach wiatrowych dostrzega zagrożenie dla rolników. Swoimi obawami podzielił się na ostatniej sesji Rady Gminy w Jaraczewie. - *Chciałem tylko ostrzec. Szczegółowe badania, które zostały przeprowadzone w Niemczech wykazały, że w promieniu pół kilometra od takiego wiatraka zamiera*

jest około 450 tys. zł - mówi Klim. Wójt Dariusz Strugała przyznał, że do gminy Jaraczewo zawiązały dwie firmy zainteresowane budową elektrowni. - *Wysłuchaliśmy ich ofert. Są bardzo atrakcyjne. Przy podejmowaniu decyzji należy postępować bardzo ostrożnie* - stwierdził wójt Jaraczewa. Dodaje, że firmy nie wykonały jeszcze wszystkich badań odnośnie siły i stałości wiatrów. Przypuszcza, że wiatrowi inwestorzy bez pośrednictwa samorządu będą się kontaktować z rolnikami. (era)

OGŁOSZENIA

AGRO - MIX

Części do ciągników i maszyn rolniczych, maszyny rolnicze

OGUMIENIE
12,4x28 - 560 zł
14,9x28 - 695 zł

AKUMULATORY

- 6V165Ah 225 zł
- 6V190Ah 235 zł
- 12V45Ah 139 zł
- 12V50Ah 145 zł
- 12V55Ah 149 zł
- 12V60Ah 160 zł
- 12V72Ah 205 zł
- 12V100Ah 250 zł
- 12V120Ah 295 zł
- 12V165Ah 379 zł

Jarocin ul. Poznańska 1 tel. 0-504/868-966
Nosków ul. Koźmińska 27 tel. 0-506/310-088
Witaszycy ul. Al. Wolności 7 tel. 0-504/866-699

MASZYNY UŻYWANE

TAMA Export-Import
Andrzej Tama
Stary Olesiec 24a,
63-313 Chocz
trasa
Września - Kalisz

- ciągniki rolnicze
- pługi obrotowe
- kombajny zbożowe
- prasy zwijające
- agregaty uprawne

tel. (062) 741-51-68
0608-386-577, 0-606-453-049

NEO BANK

oferuje

KREDYT W RACHUNKU DLA ROLNIKÓW

- na korzystnych warunkach
- oprocentowanie - 1% miesięcznie
- prowijza - 1%
- decyzja w 1 dzień

Zadzwoń, a nasz pracownik przyjedzie do Ciebie i załatwi wszystkie formalności.

Rzeczywista roczna stopa oprocentowania od 14,15%.

Kupiec Średzki. Pl. Armii Poznań 3, Środa Wlkp.
tel. 061 285 50 81, GSM 601 65 62 65

ZUPTOR

złoty medal POLAGRA 2002
złoty medal AGROTECH 2004

Linie do przygotowania paszy

Linie wstępnego i dokładnego czyszczenia ziarna

Linie technologiczne magazynów zbożowych

63-800 Gostyń, ul. Ogrodowa 6. tel. 065 5725090, 065 5720886. fax 065 5751765
biuro@zuptor.pl, www.zuptor.pl

Kupię maciory i knury oraz cielaki

ODBIERAMY pojedyńcze sztuki

Tel. 667 300 427,
667 300 426

ZPM BIERNACKI SP. Z O.O. UBOJNIA W GOLINIE

PROWADZI SKUP ŻYWCA WOŁOWEGO I WIEPRZOWEGO
KONKURENCYJNE CENY
DOGODNE WARUNKI PŁATNOŚCI
RZETELNE ROZLICZENIE
WEDŁUG KLAS POUBOJOWYCH
ZAPRASZAMY DO WSPÓŁPRACY

SKUP BYDŁA NA UBÓJ Z KONIECZNOŚCI

0-697/806-609

(Odbiór całą dobę, własnym transportem)

TELEFON KONTAKTOWY
(0-62) 747-09-30, 0-695/803-302,
0-607/585-004

SKUP MACIOR I KNURÓW

Płatne gotówką lub przelew 3 dni

Tel. (0-65) 572-29-54
0-691/744-453

GOSTYŃ

RRH.U K. KACZMAREK

tel. (0-62) 749-62-50
0-601/437-755

WĘGIEL	NAWOZY
ORZECH 630 zł/t	SALETRA AMONOWA CAN 1140 zł/t
MIĄŁ 24 tys. kalorii 510 zł/t	SALETRA MAGNEZOWA 34% N 1160 zł/t
FLOTOKONCENTRAT 410 zł/t	SÓL POTASOWA 60% 2050 zł/t
27 tys. kalorii	FOSFORAN AMONU 2250 zł/t
PRZY WIĘKSZYM ZAKUPIE CENY HURTOWE !	NPK 15-15-15 1680 zł/t

PASZE - KONCENTRATY

SANO - przy zakupie powyżej 2t koncentratu - CENY HURTOWE
KARMEX B-18 SUPER 760 zł, OTRĘBY PSZENNE 400 zł, OTRĘBY ŻYTNIE 390 zł
KONCENTRAT DLA TRZODY PROYLS (40% białka; 4,4% lizyny) 1960 zł

SKUP MACIOR I KNURÓW

- przyjeżdżamy po każdą sztukę do gospodarstwa
- ważymy wagą elektroniczną
- nie przeceniamy dużych sztuk
- płacimy gotówką lub przelewem

tel. (0-61) 427-18-17
0-608/439-125

Prezesa jarocińskich gminnych spółek mówią, co...

Zaplanowali

Gdyby podliczyć, ile zaplanowały wydać w tym roku na inwestycje jarocińskie spółki komunalne, zbierałoby się kilkadziesiąt milionów złotych. To na razie jednak założenia. Czy przybędą kolejne kilometry sieci kanalizacyjnej, nowe lampy uliczne, mieszkania lub autobusy, okaże się w ciągu roku. Radni miejscy są optymistami, bo podczas komisji budżetu, na której prezesi przedstawiali swoje zamierzenia, nie pojawiły się wątpliwości co do realności planów.

(ag)

NAJWAŻNIEJSZE INWESTYCJE SPÓŁEK



JAROCIŃSKIE LINIE AUTOBUSOWE

Spółka zamierza kupić 4 autobusy w systemie ratalnym. W ubiegłym roku w taki sam sposób nabyła 10. - *Będę na pewno prosił o wsparcie w postaci dodatkowego aportu* - zapowiedział prezes Grzegorz Mirkiewicz. - *Trudno mi powiedzieć, jaka to będzie kwota. Jest to uzależnione od kolejnych inwestycji.* Żeby spółka mogła świadczyć usługi przewozowe po 1 stycznia 2010 r. cały tabor musi spełniać wymogi unijne.



ZAKŁAD USŁUG KOMUNALNYCH

Najdroższą inwestycją spółki będzie budowa hali na jarocińskim targowisku. Jej koszt oszacowano na około 3,5 mln zł. 1,5 mln zł ma pochodzić z kredytu zaciągniętego w Banku Ochrony Środowiska. Reszta pieniędzy z odpisu amortyzacyjnego i zwrotu podatku VAT. W tym roku spółka planuje budować oświetlenie uliczne w: Cielczy (ul. Łąkowa), Siedleminie (ul. Pinki i droga do kościoła), Golinie (ul. Dworcowa), Mieszkowie (ul. Szkolna i droga za kościołem) i Wilkowyi (ul. Sosnowa) oraz podświetlić kościoły w Witaszycach i pałac Radolińskich. Te inwestycje wyceniono na około 285 tys. zł.



JAROCIŃSKIE TOWARZYSTWO BUDOWNICTWA SPOŁECZNEGO

Spółka buduje 63-rodzinny blok lokatorski. Inwestycja będzie kosztować ponad 9,6 mln zł, z czego prawie 6,4 mln zł pochodzi z kredytu w Banku Gospodarstwa Krajowego, reszta z partycypacji przyszłych najemców i środków własnych spółki. JTBS stawia też budynek z lokalami socjalnymi w Wilczyńcu (koszt 320 tys. zł). W tym roku spółka zamierza wykonać termomodernizację dwóch bloków na osiedlu 1000-lecia w Jarocinie. Roboty wyceniono na 430 tys. zł. Inwestycja będzie realizowana z kredytu z premią termomodernizacyjną.



PRZEDSIĘBIORSTWO WODOCIĄGÓW I KANALIZACJI

Prezes Jerzy Wolski wszystkie tegoroczne inwestycje wycenił na 26,4 mln zł. Planowane jest dokończenie kanalizacji Łuszczanowa, modernizacji stacji uzdatniania wody przy ul. Poznańskiej w Jarocinie, wymiana sieci wodociągowej z rozdziałem kanalizacji deszczowej i sanitarnej na osiedlu 1000-lecia w Jarocinie, remont oczyszczalni ścieków w Cielczy oraz budowa kanalizacji w Kadziaku.



JAROCIN - SPORT

W tym roku przede wszystkim dokończona zostanie budowa hali sportowej przy Zespole Szkół nr 5 w Jarocinie. Jej oddanie do użytku planuje się na 1 września. Stawiana ma być sala gimnastyczna przy szkole podstawowej nr 4. Rozpocznie się też budowa hal w Witaszycach i przy Zespole Szkół nr 3 w Jarocinie oraz trybuny wschodniej na stadionie. Te inwestycje realizowane będą przede wszystkim za pieniądze z budżetu gminy Jarocin. Jeśli chodzi o aquapark, prezes przewiduje dwa warianty finansowania: zaciągnięcie kredytu na sam aquapark (około 6 mln zł) lub na aquapark i rozbudowę hotelu, gdyby udało się pozyskać środki unijne (tylko pod takim warunkiem "Jarota" może być rozbudowana).



ZAKŁAD GOSPODARKI ODPADAMI

Najważniejszym tegorocznym zadaniem ZGO będzie budowa 2-hektarowej kwatery do składowania odpadów. Przygotowany ma zostać też punkt odbioru śmieci problemowych (np. odpady elektryczne, gruz, opony) dla mieszkańców z całego powiatu. Oprócz tego, prezes zamierza kupić dwa samochody dostawczo-osobowe, kompaktor do zagęszczania odpadów oraz pojemniki na śmieci. Łączna wartość inwestycji ma wynieść 7,1 mln zł.

PLANOWANE APORTY Z BUDŻETU GMINY W 2009 R.

Jarocin - Sport - 8,8 mln zł, Zakład Gospodarki Odpadami - 1 mln 550 tys. zł, Jarocińskie Linie Autobusowe - 575 tys. zł, Przedsiębiorstwo Wodociągów i Kanalizacji - 500 tys. zł, Zakład Usług Komunalnych - 350 tys. zł, Jarocińskie Towarzystwo Budownictwa Społecznego - 300 tys. zł

ŻERKÓW

Wysypali 400 ton

Przed sezonem gmina Żerków kupiła 400 ton piasku i 100 ton soli. Z tego powstało 500 ton mieszanki. - *400 ton już rozsypaliśmy, więc tylko niewielka ilość została* - mówił w połowie lutego Jacek Jędraszczyk, wiceburmistrz Żerkowa. I dodał, że urzędnicy będą z obawami patrzeć na prognozy pogody w najbliższych dniach. - *Nie chcemy kupować niepotrzebnie* - mówi wiceburmistrz. - *Będziemy się ratować tym, co mamy, to jest mieszanka dość mocna 1:4, więc niewykluczone, że ostatecznie*

dokupimy piasku. Mimo że samorząd wysypał na administrowane przez siebie drogi prawie cały zapas mieszanki, nawet urzędnicy zdają sobie sprawę z niedoskonałości działań. - *Te 400 ton to się może wydawać dużo, ale oczekiwania mieszkańców są takie, że jeszcze za mało* - mówi Jędraszczyk. - *Ja jestem nauczony respektować zimę.* Na piasek i sól gmina wydała ponad 30 tys. zł. Dokładne koszty utrzymania dróg będą znane po zakończeniu sezonu.

(nba)



400 ton soli z piaskiem wysypano tej zimy na drogi w gminie Żerków

■ Czy Jaraczewo dofinansuje budowę przydomowych oczyszczalni ścieków?

Rozważą dotację

Bielejewo, Niedźwiady i Suchorzewko - to miejscowości, w których ze względu na rozproszoną zabudowę nie powstanie sieć kanalizacyjna. Czy gmina Jaraczewo przewiduje dofinansowanie do budowy przydomowych oczyszczalni?

Sprawę budowy przydomowych oczyszczalni ścieków poruszył na ostatniej sesji radny Jacek Kryszak. Pytał, czy gmina planuje dofinansowanie dla tych mieszkańców, którzy chcą założyć sobie niezależną kanalizację. - *Nie przewiduje się* - odparł Dariusz Strugała. I szybko dodał, że kwestię dotacji należy rozważyć. Aktualnie samo-

rząd nie wspiera tego typu inwestycji. - *Borykamy się z budową tradycyjnej sieci* - tłumaczył wódcarz gminy. Zaznaczył, że w pierwszej kolejności na dofinansowanie mogą liczyć mieszkańcy tych wiosek, gdzie nie jest planowana budowa sieci. Zasady dofinansowania powinna określić rada. - *Zwracają się do nas mieszkańcy, żebyśmy wyrazili zgodę na tego typu inwestycje. Niektórzy twierdzą, że sami ją sobie sfinansują. My wyrażamy zgodę, ale tylko dla tych miejscowości, które nie są przewidziane do skanalizowania* - podkreślił Dariusz Strugała.

Sieci kanalizacyjnej nie doczekają się na pewno mieszkańcy Bielejewa, Niedźwiad i Suchorzewka oraz rozproszonych posesji części Łowęcic i Poręby. - *Projektu budowy sieci nie ma opracowanego także dla Łobzowca i Parzęczewa* - przyznaje Jacek Maciejewski, kierownik Referatu Funduszy Unijnych, Rolnictwa i Ochrony Środowiska Urzędu Gminy w Jaraczewie.

(era)

Do budowy przydomowych oczyszczalni ścieków zachęcają mieszkańców władze Żerkowa. W tegorocznym budżecie przewidziano na ten cel 200 tys. zł. Gmina partycypuje w 20 proc. kosztów, jednak nie więcej niż 2 tys. zł.

Zmiany opłat za użytkowanie działek w gminie Jarocin

Wieczysta podwyżka

Nawet czterokrotnie wzrosły opłaty za użytkowanie wieczyste działek należących do gminy Jarocin. Miejscy urzędnicy zlecieli nową wycenę nieruchomości.

Gdyby gmina Jarocin w jednym roku chciała wycenić wszystkie grunty będące w wieczystym użytkowaniu, koszty operacji mogłyby przewyższyć przychody z opłat pobieranych od użytkowników. Wiceburmistrz Witostaw Gibasiewicz podkreśla, że tylko w 2008 r. nakłady na wycenę stanowiły jedną trzecią dochodów z opłat. Drugi powód to niestabilne prawo dotyczące użytkowania wieczystego. - Mówiło się o likwidacji tej formy władania nieruchomością. Teraz okazuje się, że zostanie utrzymana. Stąd uaktualnienie cen. To nie jest tak, że gmina robi skok na biednych użytkowników wieczystych - tłumaczy wiceburmistrz.

Wycena 183 nieruchomości została wykonana w 2007 r. Podwyżka opłat zaczęła obowiązywać od 1 stycznia 2008 r. Majątek użytkowany przez 150 podmiotów oszacowano w ubiegłym roku. Nowe ceny weszły z początkiem stycznia. Przewartościowania majątku na zlecenie gminy dokonał wybrany w przetargu rzeczoznawca z Pleszewa.

Witostaw Gibasiewicz tłumaczy, że wyceny niektórych działek nie były aktualizowane od 10 lat. Dlaczego? Nie ma przepisów, które zobowiązywałyby samorząd do uaktualniania wartości majątku chociażby co dwa czy trzy lata. - Określony jest tylko minimalny okres. Ustawa mówi,

że nie wolno nam tego robić częściej niż co roku - zaznacza Romana Danielczyk, dyrektor wydziału rozwoju gminy.

Opłaty po nowej wycenie wzrosły średnio trzy-, czterokrotnie. - Po pierwsze, nieruchomości nie były wyceniane w ostatnich latach, po drugie - szczególnie w 2007 r. ich cena mocno poszła w górę. To spowodowało taki duży przeskok w wysokości opłat - tłumaczy Romana Danielczyk. Stąd planowane przychody z opłat w tym roku mają wynieść około 400 tys. zł. W ubiegłym do budżetu wpłynęło 255 tys. zł.

- Monitorujemy jak kształtują się ceny nieruchomości, nawet teraz, gdy widać pierwsze symptomy kryzysu. To nie jest tak, że będziemy mieli do czynienia z dużą korektą wzrostu cen. Raz poszły w górę, może minimalnie spadną o 5-10%, ale generalnie będą na tym poziomie się utrzymywać - uważa wiceburmistrz. Jego zdaniem użytkownicy, którym naliczono opłaty w 2007 i 2008 r., nie będą pokrzywdzeni względem tych, których

nieruchomości będą wyceniane w tym roku.

Dla niejednego użytkownika wieczystego korzystniej byłoby nabyć nieruchomości niż co roku wносить opłatę. Tym



To nie jest tak, że gmina robi skok na biednych użytkowników wieczystych - tłumaczy podwyżki wiceburmistrz Witostaw Gibasiewicz

bardziej, że jest możliwość uzyskania bonifikaty - nawet 90% wartości nieruchomości użytkowanych przez osoby fizyczne na cele mieszkaniowe, rolne i garaże. W przypadku firm, wysokość upustu jest zależna od okresu użytkowania. W ubiegłym roku nieruchomości wykupiło 85 podmiotów. - Jeżeli mamy wnioski o przekształcenie we własność, rozpatrujemy je raczej pozytywnie, bo z punktu widzenia gminy użytkowanie wieczyste

nie jest najbardziej korzystną formą - mówi Witostaw Gibasiewicz. Nie tylko ze względu na koszty związane z wyceną majątku, ale przede wszystkim

procedurami administracyjnymi. - Takie same formalności trzeba wykonać i ponieść koszty naliczając opłatę zarówno użytkownikowi płacące-

mu opłatę 15 zł, jak i temu, który reguluje 1.000 zł. Do tego dochodzi praca urzędnika - wyjaśnia wiceburmistrz.

ANNA GAUZA

125,81

tyle hektarów w gminie Jarocin jest w użytkowaniu wieczystym, w tym:

- 46,31 ha** - ogródki działkowe (ustawowo zwolnione z opłaty)
- 41,60 ha** - działki budowlane (w tym: indywidualni użytkownicy - 19,44 ha, spółdzielnia mieszkaniowa i JTBS - 21,13 ha, lasy państwowe, stowarzyszenia I RSP Radlin - 2,19 ha)
- 21,56 ha** - działki przemysłowo-handlowe, garaże, tereny należące do placówek oświatowych
- 16,34 ha** - działki rolne

* dane na dzień 30 września 2008 r.



Nieruchomości przeznaczone na cele mieszkaniowe obciążone są opłatą roczną w wysokości **1%** wartości gruntów, na przemysłowe, handlowe i garaże - **3%**. Opłatę co roku wnosi się do 31 marca

W 2008 r. dochód ze sprzedaży działek wyniósł **105 tys. zł**

Dochody z opłat za użytkowanie w 2008 r. - **255 tys. zł**

Planowane dochody na rok 2009 - **400 tys. zł**

OGŁOSZENIE

Eko Skórtex GIZAŁKI

Dlaczego z nami warto?

Rozmowa z Grzegorzem Mazurkiem, kierownikiem firmy „Eko-Skórtex”

Podczas poprzedniej naszej rozmowy opowiedział Pan, jak wielu klientów podpisało już umowę z firmą „Eko-Skórtex”. Proszę wyjaśnić wszystkim kolejnym zainteresowanym, na jakich zasadach można nawiązać współpracę?

Warunkiem podpisania umowy i wyposażenia klienta w pojemnik jest uiszczenie opłaty - kaucji w wysokości 50,00 zł. brutto w momencie dowozu pojemnika. Za dokonaną opłatę klient otrzymuje oczywiście pokwitowa-

nie. Gdyby się tak zdarzyło, że pojemnik uległby jakiemuś uszkodzeniu lub gdyby zaginął, wpłacona kaucja przepada. Natomiast różnicę pomiędzy rzeczywistą wartością pojemnika a wpłaconą kaucją pokrywa firma. Pojemnik przechodzi w takiej sytuacji na własność klienta. W ten sposób troszczymy się przede wszystkim o dobro klienta, chroniąc go przed narażeniem na dodatkowe koszty. Gdyby się tak zdarzyło, że klient chciałby w którymś momencie zrezygnować z korzystania z naszych usług wywozu odpadów, a pojemnik jest nieuszkodzony, opłata ta jest zwracana w pełnej wysokości, tj. 50 zł.

www.eko-skortex.pl

Nasze rady na odpady



PLOTKA

Amor(y) w urzędzie pracy

W piątek 13 lutego w gabinecie dyrektora jarocińskiego urzędu pracy Grzegorza Feglera zagnieździł się... amor. Okazało się, że niecodzienny gość dostał się do urzędu dzięki pomocy pracownicy „pośredniaka”, które też miały w tym swój interes - chciały w ten sposób wyrazić szczególną sympatię dla swojego szefa. Okazją był... dzień św. Walentego, coraz popularniejsze w naszym kraju święto zakochanych. (ann)

