

**Dzisiaj
w Biuletynie m.in.:**

**DNI
RZECZPOSPOLITEJ
MOSIŃSKIEJ**

SIWKI-OLIWKI

**FORMULARZ
DLA PACJENTÓW
PRZYCHODNI**

Biuletyn MOSIŃSKI

BEZPŁATNY

INFORMACJE Z ŻYCIA NASZEJ GMINY

Nr 4 (46)

KWIECIEŃ 1997 R.



Wiosenna zbiórka pieniędzy dla potrzebujących, zorganizowana przez Stowarzyszenie, przyniosła 1600 zł.

Z rozdanych 800 kopert z powrotem otrzymaliśmy tylko 200. Z nadzieją oczekujemy na zwrot pozostałych. Można je wrzucać do skarbony św. Antoniego, stojącej w kościele pod chórem.

Polecamy dobroci serca potrzeby naszych podopiecznych.

Wiadomość nie tylko dla przedszkolaków

Jak co roku, w kwietniu przedszkola prowadzą rekrutację dzieci na nowy rok szkolny. Między 1 kwietnia a 5 maja br. należy oddać w przedszkolu wcześniej pobraną i wypełnioną kartę zgłoszenia dziecka. Na początku maja odbędzie się posiedzenie komisji kwalifikacyjnej.

W przedszkolu Nr 3 - Integracyjnym, ze względu na charakter placówki, ograniczona będzie liczba przyjętych dzieci. W pierwszej kolejności zostaną przyjęte dzieci niepełnosprawne. Pozostałe będą kwalifikowane wg kryteriów obowiązujących w innych przedszkolach.

Vis Medica s.c. działa od 1 kwietnia

W dniu 17.03.1997 pomiędzy Wojewodą Poznańskim a spółką cyw. Vis Medica doszło do podpisania umowy na nieodpłatne udzielenie świadczeń zdrowotnych dla mieszkańców Mosiny, Baranowa, Baranówka, Bolesławca, Dymaczewa Starego i Nowego, Jezior, Krajkowa, Krosinka, Krosna, Ludwikowa, Sowińca, Sowinek i Żabinka.

Podstawą udzielania bezpłatnych świadczeń dla mieszkańców tych miejscowości jest dopełnienie formalności wpisania się na imienną listę uprawnionych na oryginalnym formularzu (wkładka do Biuletynu) lub zwykłej kartce, ale zawierającej wszystkie wymienione dane. Wpisuje się wszystkich członków rodziny.

Osoby zamieszkujące poza wyżej wymienionymi miejscowościami mogą stać się także uprawnionymi do bezpłatnego leczenia po złożeniu tych samych danych, ale po dołączeniu dopisku: oświadczam, iż

chcę korzystać z opieki medycznej w Przychodni Zdrowia "Vis Medica" s.c. w Mosinie ul. Dworcowa 3. Oświadczenie to musi być podpisane cytelnie.

Osoby, które nie dopełnią tych formalności przyjmowane będą odpłatnie w zależności od miejsca zamieszkania, na zasadach określonych przez Min. Zdrowia dla rejonu Mosiny, a dla osób spoza rejonu po cenach prywatnych. Termin wpisywania się na listę jest dość krótki, prosimy więc nie zwlekać. Dokładną datę końcową zwrotu podań podamy w następnym Biuletynie Mosińskim. Formularze zgłoszeń są do odbioru w przychodni. Będą również rozprawdane wszelkimi dostępnymi drogami. Zapewniamy że każdy zainteresowany przed zamknięciem listy zgłoszeń będzie w posiadaniu koniecznych formularzy. W tym zakresie przyjmujemy każdą inicjatywę i pomoc.

Kontrakt zawarty z wojewodą przewiduje otrzymanie środków materialnych wyłącz-

nie na usługi dla osób uprawnionych.

Przychodnia czynna będzie od poniedziałku do piątku od 8⁰⁰ - 18⁰⁰, w soboty od 8⁰⁰ - 13⁰⁰, w pozostałych godzinach, a także w święta i niedziele, porad udzielać będzie lekarz pełniący dyżur "pod telefonem".

Zespół etatowych lekarzy przychodni tworzą:

- W poradni dla dorosłych:
 - lekarz Wiesława KUPKA — specj. chorób wewnętrznych — godziny przyjęć pon. i czw. — 13⁰⁰ — 18⁰⁰; wt. śr. piąt. — 8⁰⁰ — 13⁰⁰
 - lekarz Janusz SZYMONOWICZ specj. med. ogólnej pon. wt. śr. czw. 8⁰⁰ — 13⁰⁰; piąt. 13⁰⁰ — 18⁰⁰
 - lekarz Grzegorz KAPCZYŃSKI — specj. med. rodzinnej pon. czw. piąt. 8⁰⁰ — 13⁰⁰; wt. śr. 13⁰⁰ — 18⁰⁰
- W poradni dla dzieci:
 - lekarz Magdalena WILK-DE- (C.D. NA STR. 2)

Vis Medica s.c. działa od 1 kwietnia

(DOK. ZE STR. 1)

RENGOWSKA — pediatra pon. śr. piąt. 8⁰⁰ — 12⁰⁰; wt. czw. 14⁰⁰ — 18⁰⁰

— lekarz Jolanta Michocka — pediatra pon. piąt. 14⁰⁰ — 18⁰⁰; wt. śr. czw. 8⁰⁰ — 12⁰⁰

— lekarz Kazimierz MACIEJEWSKI — pediatra pon. wt. czw. piąt. 9⁰⁰ — 12⁰⁰; środa 14³⁰ — 18⁰⁰

Przyjmowanie zgłoszeń wizyt domowych w godz. 8⁰⁰ — 10⁰⁰

Wyłącznie wymienieni lekarze mają uprawnienie do kierowania na bezpłatne konsultacje specjalistyczne, diagnostyczne — laboratoryjne oraz leczenie szpitalne dla osób objętych naszą działalnością.

Na terenie przychodni działają poradnie konsultacyjne: **■** chirurgiczna — pon. i piąt. 15⁰⁰ — 17⁰⁰; **■** dermatologiczna — czwartki 16⁰⁰ — 17⁰⁰; **■** kardiologiczna w każdy II i IV piątek miesiąca 15⁰⁰ — 17⁰⁰; **■** okulistyczna — pon. i czw. 8⁰⁰ — 13⁰⁰ (do poradni okulistycznej bez skierowań przyjmowane będą wyłącznie osoby po okulary, pozostałych obowiązują skierowania z poradni ogólnej bądź dziecięcej); **■** laryngologiczna — pon. i czw. 15⁰⁰ — 16³⁰; **■** neurologiczna — pon. 14⁰⁰ — 16⁰⁰; **■** onkologiczna — w każdy II i IV czwartek miesiąca od godz. 16⁰⁰; **■** ortopedyczna — śr. piąt. 15¹⁵ — 16¹⁵; **■** położniczo-ginekologiczna — pon. 13⁰⁰ — 14³⁰; wt. 8⁰⁰ — 11⁰⁰; czw. 14⁰⁰ — 17³⁰; piąt. 11⁰⁰ — 12³⁰; **■** onkologiczna pon. i piąt. 15⁰⁰ — 17⁰⁰; **■** pracownia USG pon. 17⁰⁰ — 18⁰⁰; śr. i piąt. 9³⁰ — 10³⁰; **■** pracownia EKG od pon. do piąt. 10⁰⁰ — 13⁰⁰

Badania kierowców — jak dotychczas — odpłatne.

Imienny wykaz konsultantów umieszczony będzie w przychodni.

Wykaz poradni konsultacyjnych nie mieszczących się w "Vis Medica" będzie wywieszony na tablicy informacyjnej.

Rejestracja do specjalistów — na godzinę przed rozpoczęciem przyjęć. Gabinet zabiegowy czynny w godz. 8⁰⁰ — 18⁰⁰ w soboty do 13⁰⁰ będzie też pełnił dyżury pielęgniarskie w soboty 17³⁰ — 19⁰⁰ niedziele i święta 8³⁰ — 10⁰⁰ i 17³⁰ — 19⁰⁰.

Na terenie przychodni działa ga-

binet fizykoterapii i rehabilitacji oraz laboratorium. Za naszym skierowaniem można korzystać z badań laboratoryjnych także w Szpitalu PKP.

Wszystkie te gabinety, pracownice, zabiegi dla osób z list uprawnionych są bezpłatne.

Lekarze konsultanci będą przyjmować wyłącznie za skierowaniem. Jest to niezbędne do rozliczeń pomiędzy Urzędem Wojewódzkim, nami jako prowadzącymi działalność, a specjalistami.

Uzyskaliśmy zgodę dyrektora Okręgowego Szpitala Kolejowego w Puszczykowie do podania informacji o nawiązaniu ścisłej współpracy, gwarantującej osobom z listy uprawnionych świadczeń, bezpłatnych badań, konsultacji, leczenia w Szpitalu PKP. Jesteśmy bardzo zadowoleni z finalizacji tych długotrwałych i trudnych negocjacji zakończonych pomyślnie z korzyścią dla wszystkich zainteresowanych podpisaniem stosownej umowy w dniu 9.04. w obecności burmistrza Jana KAŁUZIŃSKIEGO.

W godzinach nocnych oraz w dni wolne od pracy oferujemy Państwu opiekę lekarza dyżurującego pod telefonem 0-90-617-646, od poniedziałku do piątku 18⁰⁰ — 8⁰⁰, w soboty od 15⁰⁰ — 8⁰⁰, w niedziele i święta przez 24 godziny.

Działalność ta nie konkuruje z Pogotowiem Ratunkowym, które nadal przyjmuje zlecenia pod numerem 130-999 i działa w zakresie, do jakiego jest powołane — wypadki, zachorowania zagrażające bezpośrednio życiu, porody itp. Radzimy nadal zwracać się do Pogotowia Ratunkowego w sytuacjach, gdy istnieje uzasadnione podejrzenie zawału serca, udaru mózgu, występuje gwałtowna duszność, czy utrata przytomności. Nasze możliwości są ograniczone, a czas może działać na niekorzyść chorego.

Lekarz będzie także osiągalny pod numerem 132-411 i 132-427, o ile nie będzie w terenie z wizytą u chorego. Gabinet lekarza dyżurnego znajduje się w budynku przychodni z wejściem od ul. Dworcowej. O wszelkich zmianach, a te z pewnością nastąpią, będziemy informować na bieżąco.

Każda nowa działalność kryje niewiadome, wiele będziemy musieli się nauczyć i poprawić, prosimy więc o nieco wyrozumiałości, życzliwości i pomocy. Apelujemy o zgłaszanie uwag i rad, co i jak usprawnić, co zmienić.

Wszyscy pracownicy, także nowo przyjęci, bardzo zaangażowali się w tworzenie wizerunku przychodni, poświęcając swój prywatny czas. I choć państwo tego nie dostrzegacie przychodząc po poradę, to każdy z nich jest dodatkowo obciążony licznymi obowiązkami. Zapewniamy jednak, że na ich twarzach dostrzeżecie wyłącznie uśmiech i zadowolenie.

Dziękujemy wszystkim, którzy pomagali, wszystkim którzy nie przeszkadzali i wszystkim, którzy zostaną z nami licząc na dobrą i kompetentną opiekę. Każdy z naszych lekarzy ma przynajmniej pierwszy stopień specjalizacji.

Zycząc wszystkim dorosłym i dzieciom zdrowia przypominamy, że Przychodnia Zdrowia "Vis Medica s.c." znajduje się w Mosinie przy ulicy Dworcowej 3, tel. 132-411, 132-427 oraz dyżurny 0-90-617-646.

W imieniu spółki "Vis Medica"
Wisława i Jakub KUPKA

PS. Wkładkę do Biuletynu stanowi pismo i wynikający z niego druk formularza, który po wypełnieniu należy jak najprędzej przekazać osobiście lub pocztą do Przychodni przy ul. Dworcowej. Wymienione druki dostarczyli właściciele spółki "Vis Medica".

Od redakcji. Mieszkańcom Gminy Mosina należy się na koniec pewne wyjaśnienie: Możliwość dalszego korzystania mosińskich pacjentów z usług Szpitala PKP w Puszczykowie stała pod dużym znakiem zapytania. W tej sprawie toczyły się wielokrotne i trudne rozmowy zainteresowanych stron. Burmistrz Jan KAŁUZIŃSKI zajmował nieodmiennie zdecydowane stanowisko: pacjent powinien mieć jak najkrótszą drogę do szpitala. Czynił więc wszystko co w jego mocy, żeby pacjenci z naszej gminy mogli korzystać z puszczykowskiego Szpitala. Przychylnym takim rozwiązaniu był też dyrektor tej lecznicy dr Piotr STRYCYŃSKI. Pogląd ten podzielili także właściciele spółki VIS MEDICA, co pozwoliło tę naprawdę ważną dla gminy sprawę zakończyć pomyślnie. Logika zdrowego rozsądku i dobro pacjenta pokonały trudności administracyjne. Dziękujemy wszystkim rzecznikom takiego rozwiązania problemu, ale szczególnie naszemu Burmistrzowi.

Biuletyn MOSIŃSKI

BIULETYN MOSIŃSKI. Redaguje zespół w składzie: Zbigniew MICZKO (red. naczelny), Bożena JAKŚ, Teresa KURZAWA.

Wydawca: Zarząd Miejski w Mosinie, 62-050 Mosina, Plac 20 Października 1, tel. (0-61) 132-251.

Redakcja nie ponosi odpowiedzialności za treść reklam i ogłoszeń oraz zastrzega sobie prawo skracania nadesłanych materiałów i korespondencji.

Materiały do druku oddano 11.04.1997 r. Skład i druk: "Gazeta Gostyńska", Os. Gawrony 7/16, 63-800 Gostyń, tel.(0-65) 720-309, tel./fax (0-65) 721-754.

informacje płatne**I N F O R M A C J A**

Chciałbym przekazać moim pacjentom, że w nowej sytuacji

**uległy zmianie godziny przyjęć
w gabinecie ginekologicznym przy Pl. 20 Października 2**

Obecnie: — poniedziałki od 16.00 do 17.30
— środy i piątki od 8.30 do 10.00

dr Jakub KUPKA

PROMOCJA!

Zapraszamy zakłady pracy do wykupienia całodobowych usług medycznych dla swoich pracowników.

Do końca lipca '97 roku proponujemy ceny promocyjne

Vis Medica S.C.

PRYWATNY GABINET LEKARSKI Mosina, ul. Śremska 14
lek. med. Zbigniew ANDRUSIAK — spec. chorób wewnętrznych

Uprzejmie informuję zainteresowanych pacjentów o zmianie godzin przyjęć w gabinecie lekarskim internistycznym, z powodu rozpoczęcia specjalizacji w medycynie rodzinnej.

Od kwietnia 1997 r. gabinet czynny:

w poniedziałki, środy, czwartki, piątki od 16 do 18

wizyty domowe po uzgodnieniu telefonicznym, tel. 13-62-06 lub tel. GSM 0-602263091

Gabinet jest uprawniony do badań osób ubiegających się o prawo jazdy oraz świadectw kwalifikacyjnych dla kierowców zawodowych.

W związku z zaistniałymi zmianami w podstawowej opiece zdrowotnej, których to nie byłem inicjatorem, pragnę umożliwić dotychczasowym moim pacjentom dalsze korzystanie ze świadczeń mojego prywatnego gabinetu, wprowadzając znaczące zniżki (50%) dla emerytów i wszystkich osób, które ukończyły 65 lat.

Zbigniew ANDRUSIAK

Informacja

Uprzejmie informuję pacjentów Poradni Neurologicznej w Mosinie,

że pacjenci, którzy nie podpiszą ankiety spółki VIS MEDICA

są nadal pod opieką ZOZ Wilda

i będą leczeni na dotychczasowych warunkach w Ośrodku Zdrowia.

Dr. med DANUTA PRUCHNIK-WOLIŃSKA



Z PRAC RADY MIEJSKIEJ

25 marca 1997 r. odbyła się XXIX sesja zwyczajna Rady Miejskiej, podczas której podjęto pięć uchwał, przedstawionych poniżej.

UCHWAŁA NR XXIX/170/97 RADY MIEJSKIEJ W MOSINIE

z dnia 25 marca 1997 r.

w sprawie zaciągnięcia pożyczki z Wojewódzkiego Funduszu Ochrony Środowiska i Gospodarki Wodnej na finansowanie budowy sieci gazowej na terenie miasta Mosiny oraz wsi Daszewice

Na podstawie art. 18 ust. 2 pkt 9c art. 58 ustawy z dnia 8 marca 1990 r. o samorządzie terytorialnym (Dz.U. z 1996 r. Nr 13, poz. 74) Rada Miejska w Mosinie uchwala, co następuje:

§ 1

Postanawia się zaciągnąć pożyczkę z Wojewódzkiego Funduszu Ochrony Środowiska i Gospodarki Wodnej w Poznaniu w wysokości stutysięcyzłotych na finansowanie budowy sieci gazowej na terenie miasta Mosiny oraz wsi Daszewice.

§ 2

Splata pożyczki następować będzie z dochodów budżetowych gminy w roku 1997.

§ 3

Wykonanie uchwały powierza się Zarządowi Miejskiemu w Mosinie.

§ 4.

Uchwała wchodzi w życie z dniem podjęcia.

UCHWAŁA NR XXIX/171/97 RADY MIEJSKIEJ W MOSINIE

z dnia 25 marca 1997 r.

w sprawie zaciągnięcia pożyczki z Wojewódzkiego Funduszu Ochrony Środowiska i Gospodarki Wodnej na finansowanie budowy sieci kanalizacji sanitarnej na terenie miasta Mosiny

Na podstawie art. 18, ust. 2, pkt 9c i art. 58 ustawy z dnia 8 marca 1990 r. o samorządzie terytorialnym (Dz.U. z 1996 r., poz. 74) Rada Miejska w Mosinie uchwala co następuje:

§ 1

Postanawia się zaciągnąć pożyczkę z Wojewódzkiego Funduszu Ochrony Środowiska i Gospodarki Wodnej w Poznaniu w wysokości stu pięćdziesięciutysięcyzłotych na finansowanie budowy sieci kanalizacji sanitarnej na terenie miasta Mosiny — II etap.

§ 2

Splata pożyczki następować będzie z dochodów budżetowych gminy w roku 1997.

§ 3

Wykonanie uchwały powierza się Zarządowi Miejskiemu w Mosinie.

§ 4

Uchwała wchodzi w życie z dniem podjęcia.

UCHWAŁA NR XXIX/173/97 RADY MIEJSKIEJ W MOSINIE

z dnia 25 marca 1997 r.

dotycząca zmiany uchwały Nr XIII/90/95 Rady Miejskiej w Mosinie z dnia 27 listopada 1995 r. w sprawie zasad bezprzetargowej sprzedaży mieszkalnych lokali komunalnych na rzecz najemców tych lokali

Na podstawie art. 18 ust. 2 pkt 9 lit. a ustawy z dnia 8 marca 1990 r. o samorządzie terytorialnym (j.t. Dz. U. z 1996 r. Nr 13, poz. 74) oraz art. 21 ust. 7 ustawy z dnia 29 kwietnia 1985 r. o gospodarce gruntami i wywłaszczeniu nieruchomości (Dz. U. z 1991 r. Nr 30, poz. 127 z późn. zm.) Rada Miejska uchwala co następuje:

§ 1

W załączniku do uchwały Nr XIII/90/95 Rady Miejskiej w Mosinie z dnia 27 listopada 1995 r., w sprawie zasad bezprzetargowej sprzedaży mieszkalnych lokali komunalnych na rzecz najemców tych lokali, wprowadza się następujące zmiany w pozycji Wsie — Gminy Mosina w IV kategorii poprzez dodanie następujących punktów:

1. "13. Krosinko ul. Wiejska 77"
2. "14. Krajkowo 24"
3. "15. Borkowice 16"

§ 2

Wykonanie uchwały powierza się Zarządowi Miejskiemu.

§ 3

Uchwała wchodzi w życie z dniem ogłoszenia.

UCHWAŁA NR XXIX/169/97 RADY MIEJSKIEJ W MOSINIE

z dnia 25 marca 1997 r.

w sprawie zasad zwrotu wydatków na świadczenia z pomocy społecznej w zakresie zadań własnych Gminy
Na podstawie art. 18 ust. 1 i art. 41 ust. 1 ustawy z dnia 8 marca 1990 r. o samorządzie terytorialnym (Dz.U. z 1996 r. Nr 13, poz. 74 z późn. zm.) oraz art. 10 ust. 1 pkt 2 — 4, art. 32 ust. 1 i 2 oraz art. 34 ust. 1 i 3—5 ustawy z dnia 29 listopada 1990 r. o pomocy społecznej (Dz.U. z 1993 r. Nr 13, poz. 60 z późn. zm.) uchwala się, co następuje:

§ 1. Osobom i rodzinom, które nie spełniają warunków określonych w art. 4 ust. 1 ustawy o pomocy społecznej, może być przyznana pomoc pieniężna lub w naturze pod warunkiem zwrotu części lub całości wydatków.

§ 2. Świadczenia zwrotne mogą być przyznane na:

- pokrycie części lub całości kosztów leków i leczenia,
- remontu mieszkania,
- zakupu obiadu w szkole,
- zakupu opału i odzieży,
- pobytu dziecka w żłobku lub przedszkolu,
- pokrycie części lub całości kosztów pogrzebu.

§ 3. Wydatki poniesione na świadczenia, o których mowa w § 2, podlegają zwrotowi w części lub całości od osób wymienionych w art. 34 ust. 1 ustawy o pomocy społecznej zgodnie z poniższą tabelą:

Dochód na osobę w rodzinie (dochód określony na podstawie art. 4 ust. 1 ustawy o pomocy społecznej)	Wydatki podlegające zwrotowi osób samotnie gospodarujących i pozostałych i samotnie wychow. małoletnie dzieci	
określane w procentach dla		
do 100%	0	0
powyżej 100—110	5	10
powyżej 110—150	10	15
powyżej 150—200	30	40
powyżej 200—250	50	50
powyżej 250—300	70	70
powyżej 300	100	100

§ 4. 1. Kierownik Ośrodka Pomocy Społecznej w decyzji o przyznaniu świadczenia zwrotnego określa wysokość i zasady jego zwrotu w oparciu o rozpoznanie przez pracownika socjalnego indywidualnej sytuacji życiowej świadczeniobiorcy.

2. Zwrot wydatków, o których mowa w § 3 następuje w Kasie Ośrodka Pomocy Społecznej w Mosinie w terminie i na warunkach określonych w decyzji udzielonego świadczenia.

§ 5. W przypadkach uzasadnionych szczególnymi okolicznościami na wniosek pracownika socjalnego lub osoby zainteresowanej, Kierownik Ośrodka Pomocy Społecznej może odstąpić od żądania zwrotu wydatków za przyznane świadczenia w całości lub w części — zgodnie z art. 41 ustawy o pomocy społecznej.

§ 6. Wykonanie uchwały powierza się Kierownikowi Ośrodka Pomocy Społecznej w Mosinie.

§ 7. Uchwała wchodzi w życie z dniem ogłoszenia.

UCHWAŁA NR XXIX/172/97 RADY MIEJSKIEJ W MOSINIE

z dnia 25 marca 1997 r.

w sprawie uchwalenia budżetu gminy na 1997 r.

Na podstawie art. 18 ust. 2 pkt 4 ustawy z dnia 8 marca 1990 r. o samorządzie terytorialnym (j. t. Dz.U. z 1996 r. nr 13 poz. 74 z późn. zm.) oraz art. 8 ustawy z dnia 5 stycznia 1991 r. Prawo budżetowe (j. t. Dz.U. z 1993 r. nr 72 poz. 344) Rada Miejska w Mosinie uchwala co następuje:

W uchwale nr XXVIII/167/97 z dnia 27 lutego 1997 r. w sprawie uchwalenia budżetu Gminy na 1997 r. wprowadza się następujące zmiany:

§ 1

1. Dochody 16.912.344 zł

w tym:

dotacja celowa na zadania zlecone (zgodnie z załącznikiem nr 1 do uchwały) 856.409 zł

2. Wydatki 18.194.419 zł

w tym rezerwa budżetowa 5.000 zł

wydatki na zadania zlecone 856.409 zł (zgodnie z załącznikiem nr 2 do uchwały)

3. Niedobór budżetu 1.282.075 zł

§ 2

Ustala się następujące źródła pokrycia niedoboru budżetu:

- nadwyżka z lat ubiegłych
- pożyczka z WFOŚiGW w Poznaniu (zgodnie z zał. nr 1)

§ 3

Ustala się następujące kwoty rozliczeń gospodarki pozabudżetowej z budżetem gminy:

- dotacja z budżetu 1.479.000 zł (zgodnie z zał. nr 3)

§ 4

Wykonanie uchwały powierza się Zarządowi Miejskiemu w Mosinie.

§ 5

Uchwała wchodzi w życie z dniem podjęcia i ma zastosowanie na 1997 r.

INFORMACJA O REJESTRZE WYBORCÓW

Szanowni Państwo!

W urzędzie każdej gminy (miasta) jest prowadzony stały rejestr wyborców, który zapewnia osobom w nim ujętym możliwość udziału w wyborach do Sejmu, Senatu, Prezydenta Rzeczypospolitej Polskiej, w wyborach do rady gminy (miejskiej), a także w referendum konstytucyjnym i referendum ogólnokrajowym oraz w referendum gminnym. Na podstawie rejestru wyborców są sporządzane spisy wyborców i spisy osób uprawnionych do udziału w referendum. Według tych spisów są wydawane karty do głosowania w wyborach i referendach.

Wyborcy są ujęci w rejestrze wyborców według miejsca stałego zamieszkania.

* Wyborcy zameldowani na pobyt stały na obszarze gminy (miasta) są wpisani z urzędu do rejestru wyborców w tej gminie (mieście).

* Wyborcy, którzy stale zamieszkują na obszarze gminy bez zameldowania na pobyt stały, a chcą być umieszczeni w rejestrze wyborców w tej gminie, mogą złożyć stosowny wniosek w urzędzie gminy, w której zamieszkuje.

Wzory bądź druki takich wniosków są udostępniane przez pracownika prowadzącego sprawę

ewidencji ludności w urzędzie gminy (miasta).

* Osoby nigdzie nie zameldowane również mogą się zwracać do urzędu gminy, w której zamieszkują o wpisanie do rejestru wyborców, wskazując we wniosku adres, pod którym były ostatnio zameldowane na pobyt stały.

Wyborcy wpisani do rejestru na własny wniosek korzystają na obszarze danej gminy (miasta) z praw wyborczych we wszystkich przeprowadzanych wyborach powszechnych i referendach, bez konieczności ponawiania wniosku o wpisanie do rejestru wyborców w tej gminie w związku z zarządzonymi wyborami lub referendami.

* Jeżeli wyborca wpisany na własny wniosek do rejestru wyborców zmienił miejsce stałego zamieszkania (np. powrócił do miejsca zameldowania na pobyt stały albo zamieszkał w innym mieście) i chce być ujęty w rejestrze wyborców w nowym miejscu, musi ponownie złożyć wniosek o wpis do rejestru wyborców.

Wniosek składa się w urzędzie gminy (miasta) właściwym dla nowego miejsca stałego zamieszkania.

Wyborca może być wpisany tylko do jednego

rejestru wyborców.

Ujęcie wyborcy w rejestrze wyborców w danej gminie powoduje jego wykreślenie z rejestru w tej gminie, w której jest zameldowany na pobyt stały (stale zamieszkuje), bez dodatkowych czynności zainteresowanego.

Od decyzji odmawiającej wpisu do rejestru wyborców zainteresowanemu służy prawo wniesienia skargi do sądu rejonowego w terminie 3 dni od otrzymania decyzji.

Rejestr wyborców jest udostępniany w urzędzie gminy (miasta) do publicznego wglądu w celu zapewnienia społecznej kontroli prawidłowości jego sporządzenia.

Ze względu na ochronę danych osobowych, udostępnianie polega na złożeniu pisemnego zapytania umożliwiającego identyfikację wyborcy, którego zapytanie dotyczy. Odpowiedź udzielana jest w formie pisemnej.

Każdy może wnieść na piśmie do urzędu gminy (miasta) reklamację na nieprawidłowości w rejestrze (np. w sprawie pominięcia wyborcy w rejestrze, wpisania osoby, która nie ma prawa wybierania lub nie zamieszkuje w gminie, albo wpisania niewłaściwych danych osobowych wyborcy).

Wójt, burmistrz, prezydent miasta załatwia reklamację wydając decyzję, od której zainteresowanemu służy prawo wniesienia skargi do sądu rejonowego w terminie 3 dni od otrzymania decyzji.

Wszelkie sprawy dotyczące rejestru wyborców są wolne od opłat.

Procedura wpisania do rejestru wyborców według miejsca stałego zamieszkania ma na celu wyłącznie umożliwienie obywatelom realizacji ich praw wyborczych.

Akty prawne dotyczące rejestru wyborców:

1) Ustawa z dnia 28 maja



Urząd Miejski w Mosinie	132-251
—	132-304
—	132-355
— fax	132-952
Policja:	
• Mosina	132-444
• Poznań	997
• Śrem (0-667)	36-305
Straż Pożarna	132-333
Ośrodek Zdrowia	132-427
PKP	132-935
Pogotowie Ratunkowe	130-999
Pogotowie Elektryczne	132-742
— pilne awarie	(0-66) 360-231
Pogotowie Gazowe	992
Bezpłatne połączenia alarmowe i interwencyjne	
Pogotowie ratunkowe	999
Straż pożarna	998
Policja	997
—	986
Elektrownia	991
Pogotowie gazowe	992
—	993
Pogotowie wodociągowe	994
Interwencyjne biuro napraw TP S.A.	914
Informacja o rachunkach tel.	956

1993 r. — Ordynacja wyborcza do Sejmu Rzeczypospolitej Polskiej (Dziennik Ustaw Nr 45, poz. 205 i z 1995 r. Nr 132, poz. 640) — art. 15 do 19;

2) Uchwała Państwowej Komisji Wyborczej z dnia 14 czerwca 1993 r. w sprawie wzoru rejestru wyborców, sposobu jego prowadzenia, aktualizacji i udostępniania (Monitor Polski Nr 30, poz. 321).

* * *

Wszelkie szczegółowe informacje w sprawach rejestru wyborców mogą Państwo otrzymać w Urzędzie Gminy (Miasta) oraz w Delegaturach Wojewódzkiego Krajowego Biura Wyborczego, których siedziby znajdują się w miastach wojewódzkich.

Wojciech ŁACZKOWSKI
Przewodniczący
Państwowej Komisji
Wyborczej

Budżet uchwalony i co dalej?

W poprzednim "Biuletynie" została przedstawiona uchwała budżetowa. Wynika z niej, że po zabezpieczeniu środków na zasadnicze funkcjonowanie gminy, są przewidziane również środki na inwestycje.

Rozpoczęto procedury przetargowe celem wyboru najlepszych wykonawców z zachowaniem wszelkich reguł ustawy o zamówieniach publicznych. W przygotowaniu znajdują się przetargi na: kanalizację Nowego Krosna, budowę gazociągu w południowo-zachodniej części Mosiny, projekt na kompleksowe uzbrojenie komunalne centrum Mosiny, projekt na budowę kanalizacji w Pecnej.

B.J.



Obiektywem po gminie

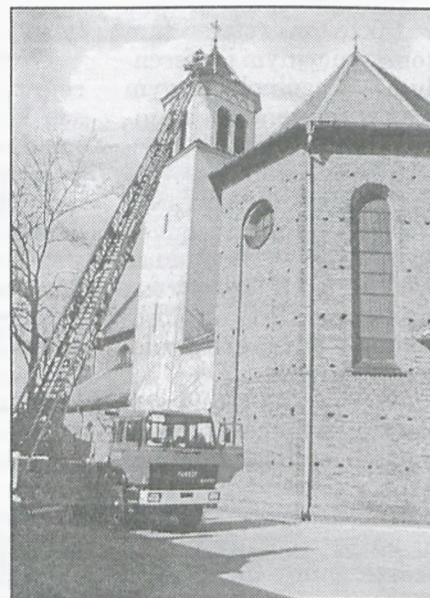
Fotografował (x4) Marek Rybczyński

ALE WIAŁO!...

Poniższe zdjęcia wykonano 28 marca br. w czasie wielkopiątkowego huraganu.



“Maluch” w opresji na trasie Mosina — Rogalin



Po wichurze dach kościoła wymagał odwiedzin 50-metrowej drabiny



Na mosiński rynek poleciały dachówki. Służby porządkowe zabezpieczyły teren błyskawicznie



Nowe zwyczaje ludu polskiego. Oskar Kolberg przewraca się w grobie. Dzieciarnia z “dwójki” wita wiosnę

Profilowanie dróg

Większość dróg w naszej gminie, to drogi nieutwardzone. Dwa razy w roku Urząd Miejski zleca ich profilowanie, żeby zniwelować wszelkie nierówności, które powstają podczas użytkowania.

Mieszkańcy odbierają te zabiegi z mieszanymi uczuciami. Często przy profilowaniu zostaje naruszony naturalny sy-

stem spływu wód opadowych, z naruszonej powierzchni podczas ruchu kołowego wzbijają się tumany kurzu.

Profilowanie oznacza wydatek i powinien przynieść poprawę stanu dróg nieutwardzonych. Należy lepiej się przyjrzeć i zastanowić jak ma być ten proces wykonany. Wszelkie uwagi i sugestie mieszkańców w tym zakresie są mile widziane.

B.J.



Dla bezpieczeństwa w Rogalinie

700 metrów chodnika ze ściekiem położono po lewej stronie drogi krajowej nr 431 Mosina — Kórnik, której zarządcą jest Dyrekcja Okręgowa Dróg Publicznych w Poznaniu. Chodnik powstał na najbardziej niebezpiecznym odcinku szosy przecinającej wieś — na łuku drogi o dużym nachyleniu przy ograniczonej widoczności.

Inwestycja jest w końcowej fazie realizacji, zakończenie prac nastąpi 30 kwietnia br. Realizowano ją wspólnymi środkami Dyrekcji Okręgowej Dróg Publicznych Poznań i Gminy Mosina.

Wykonawcą jest Zakład Wielobranżowy — Brukarstwo J. Boruczko-wskiego z Mosiny. (T.K.)

Kto może, niech się podłącza do kanalizacji!

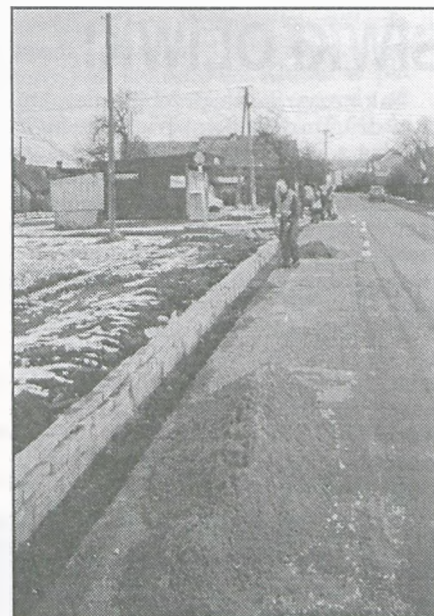
Tam gdzie została pobudowana szczegółowa sieć kanalizacyjna (rejon ul. Sowinieckiej, Nowe Krosno) mieszkańcy mogą włączyć nieczystości płynne z ich posesji do systemu kanalizacyjnego. Jest to najbardziej korzystny moment, ponieważ teren jest jeszcze nieuporządkowany, a później koszty związane z odbudową chodnika i jezdni będą spore.

Przypominamy, że dokumentacja na przyłącza kanalizacji sanitarnej ma określony okres ważności wynikający z uzgodnień i prawa budowlanego. Zachęcamy do realizacji indywidualnych przyłączy kanalizacyjnych. Prace przyłączeniowe może wykonać przedsiębiorstwo lub rzemieślnik, który znajduje się na liście wykonawców PWiK. Wykonane przyłącze musi zostać odebrane przez PWiK oraz należy wykonać inwentaryzację powykonawczą, ponieważ wszystko co znajduje się pod ziemią musi być dokładnie udokumentowane. Wszelkie wątpliwości i pomoc przy realizacji tych bardzo trudnych i kosztownych prac można wyjaśnić i otrzymać poradę i pomoc w Referacie Inwestycji Urzędu Miejskiego, pokój nr 15 na parterze.

Na ulicy Sowinieckiej w zasadzie wszystkie posesje zostały przyłączone do sieci kanalizacyjnej. Przypominamy o przywróceniu stanu nawierzchni jezdni i chodników do stanu używalności.

W tegorocznym budżecie przewidziano środki na budowę chodnika od ul. Marcinkowskiego do wodociągów w stronę Sowinca, dlatego tak ważne jest uporządkowanie jezdni.

Jeżeli znajdują się dodatkowe środki finansowe, to zakres robót drogowych na tej ulicy może zostać poszerzony.



W Sasinowie też bezpiecznie

Chodnik w Sasinowie jest niebagatelnie długi — ma 1100 metrów i zabezpiecza przechodniów na całej długości wsi, przez którą biegnie droga wojewódzka nr 32602 Poznań — Rogalin. Jej zarządcą jest Dyrekcja Okręgowa Dróg Publicznych w Poznaniu.

Prace wykonuje Zakład Robót Drogowych M. Dachtery z Puszczykowa. Zakres robót obejmuje chodnik o szerokości 1,50 m, budowę rynsztoka i odwodnienia.

Chodnik w myśl umowy będzie gotowy 30 kwietnia br. Tempo prac jest bardzo duże i gwarantuje terminowe ich zakończenie. (T.K.)

Wodociąg na ulicy Tylnej

Wodociągowanie miasta i gminy Mosina jest zakończone. Okazało się jednak, że są jeszcze nieduże enklawy, gdzie nie ma wodociągów miejskich. Do takich należała do niedawna ulica Tylna; krótka, wąska mała uliczka w samym centrum Mosiny. Powstał tam Społeczny Komitet Wodociągowania, który wspólnie z Urzędem Miejskim rozwiązał ten problem. (BJ)

APEL

W ostatnich miesiącach z przykrością możemy oglądać na poboczach lasów, na łąkach i polach sterty śmieci; luzem bądź "kulturalnie" zapakowanych w worki foliowe. Zjawisko pozbywania się śmieci za darmo, nasiliło się w stopniu budzącym zaniepokojenie. Zauważają to nasi wrażliwi społecznie czytelnicy, od których otrzymujemy liczne interwencje listowne i telefoniczne. Wyrażają oni bądź ubolewanie, bądź też oburzenie brakiem podstawowej kultury. Argument o ubożącym społeczeństwie, dla wytłumaczenia tak prymitywnego sposobu pozbywania się śmieci, jest nie do przyjęcia, chyba że chodzi o narastający deficyt przyzwoitości.

Do piratów śmieciowych kierujemy pyta-

Przewidywane utrudnienia komunikacyjne

Pod ulicą Gałczyńskiego w pobliżu ulicy Śremskiej, w najbliższym czasie będzie budowany przepust kanalizacyjny. Spowoduje to utrudnienia komunikacyjne, szczególnie uciążliwe dla rolników mających pola na Karolewie. Objazd zostanie wytyczony z drugiej strony ul. Gałczyńskiego (od ulicy Sowinieckiej).

BJ

Można odliczyć od podatku

Pierwszy Urząd Skarbowy Poznań odpowiadając na pismo z dnia 26 lutego 1997 r. Nr IP 7018-4/2/97 uprzejmie informuje, że zgodnie z art. 26 ust. 1 pkt. 9 litera b ustawy z dnia 26 lipca 1991r. o podatku dochodowym od osób fizycznych (Dz. U. z 1993r. Nr 90 poz. 416 z późn. zm.) indywidualne przekazywanie darowizn na Gminny Fundusz Ochrony Środowiska można odliczyć do wysokości nie przekraczającej 10% dochodu.

Wysokość przekazanej darowizny ustala się na podstawie imiennego dokumentu stwierdzającego jego poniesienie.

nie: czy chcieliby państwo, żeby ktokolwiek swoje śmieci, ciemną nocą, wrzucał na teren waszej wysprzątanej posesji? Wasze oburzenie: "JAKIM PRAWEM" słyhać aż w redakcji.

Tb samo: "JAKIM PRAWEM" kierujemy do was. Przecież lasy, łąki i rowy tej gminy ktoś sprząta, ktoś o nie dba. Szkoda, że brakuje środków i sankcji na ich pilnowanie. Spróbujmy utożsamić się na tyle ze swoją małą ojczyzną, żeby jej piękno, utrzymane w porządku, nie było nam obojętne.

Pozwalamy sobie zacytować fragmenty jednego z obszerniejszych listów, jaki w tej sprawie skierowano do burmistrza:

"Pozwalam sobie prosić Pana o zajęcie publicznie stanowiska, np. poprzez apel w Biuletynie do mieszkańców, aby nie wrzu-

cali śmieci na pobocza pól i lasów. (...) Naganne jest też wysypywanie przez rolników i inne osoby kamieni, gruzu i śmieci na drogi, które często przebiegają niezgodnie z trasą geodezyjną, w ten sposób nie nadają się do bieżącej reperacji — wyrównanie staje się utrudnione, bądź po wyprostowaniu drogi, "utwardzenia" pozostają na terenie pola uprawnego. Ostatnio dzieje się tak głównie na tzw. Granicy, drodze pomiędzy gruntami Majątku Rogalin, a Rogalinkiem".

Autorowi powyższych fragmentów i pozostałym czytelnikom, którzy do nas napisali lub telefonowali w trosce o porządek w naszej Gminie, serdecznie dziękujemy. Dbałość o porządek nie tylko na własnym podwórku polecamy wszystkim mieszkańcom Gminy Mosina. TK

SIWKI OLIWKI

Tak nazywają się przebierańcy, którzy w drugim dniu Świąt Wielkanocnych schodzą z Pozegowa do Mosiny. Jest to bardzo stara tradycja i nikt już nie pamięta jak to się zaczęło i skąd pochodzi nazwa obrzędu. Grupa przebierańców zawsze liczy 9 osób i przedstawia tradycyjnie zawsze te same postacie. W tym roku kreowali je: siwek — Zbigniew WŁODARCZAK, kominiarze — Ireneusz WIELGOSZ i Michał PACZYŃSKI, baba — Maciej ŚLEDZ, dziad — Mariusz WERESZCZYŃSKI, grajek — Marek JOZEFIAK, niedźwiedź — Tomasz KAZMIERCZAK, poganiacz — Piotr DRAŻKOWIAK, trup — Karol

SZOFRER. Chodzą ze śpiewem i tańcami od domu do domu, chowając skrzętnie otrzymane podarunki do dziecięcego wózka, który z dumą pcha "baba i dziad". Kominiarze gonią przyglądających się gapiów i smarują przechodniów czarną pastą do butów.

Stroje są barwne i bardzo starannie wykonane. Przez cały rok są przechowywane na strychu u pani Bożeny WŁODARCZAK. Przed Wielkanocą odświeża się je i uzupełnia, żeby przebierańcy dobrze się w nich czuli. W tym roku dziewczęta Magdalena WŁODARCZAK i Izabela VOGT ucharakteryzowały przebierańców. Chłopcy z Pozegowa chętnie uczestniczą w tym widowisku i zawsze kandydatów jest więcej niż potrzeba. Jeszcze nigdy nie zawiedli.

Nawet w najgorszą pogodę, (a często taka bywa w drugi dzień Świąt Wielkanocnych) w kolorowym, radosnym korowodzie, cieszą się z nadchodzącej wiosny. W Mosinie goszczą tylko na kilku ulicach. Najlepiej czują się na "swoim Pozegowie", skąd dochodzą aż do wieczora odgłosy wspaniałej zabawy.

W Niedzielę Przewodnią (tydzień po Wielkanocy) chodzą mali przebierańcy. W ten sposób chłopcy dorastają do roli prawdziwych "siwków-oliwków". Mali chodzą tylko po Pozegowie. W tym roku jednak zapędzili się tak, że ich śpiew i śmiechy rozległy się również w Mosinie.

Na zdjęciach: "Mosińskie siwki '97" — w komplecie. Fot.: M. M. Rybczyński



Rogalinek zaprasza

Rogalinek wkracza w czas świętowania. Rozpoczynają się obchody jubileuszu 750-lecia. Wieś dzięki staraniom mieszkańców i urokom wiosny nabiera odświętnego wyglądu.

W ramach majowych obchodów jubileuszu odbędą się:

od 1 do 4 V — plener malarski. Udział w nim zadeklarowało już 20 malarzy z Leszna, Rawicza i naszej gminy. Dalsze zgłoszenia należy kierować telefonicznie do księdza proboszcza Janusza ŚMIŚNIEWICZA, ☎ 138-061;

4 V — poplenerowa prezentacja prac na terenie przykościelnym:

godz. 11.00 — msza św. z udziałem Kapeli Zamku Rydzynieńskiego,

godz. 15.00 — koncert tej Kapeli,

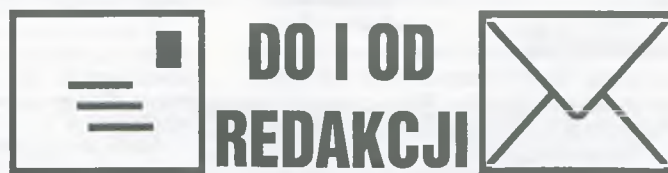
od 10 do 17 V — misje święte dla odrodzenia życia duchowego parafii;

31 V — spotkanie nauczycieli, którzy pracowali w szkole w Rogalinieku:

godz. 10.00 — msza św.

godz. 11.00 — spotkanie z poczęstunkiem w szkole.

SZCZEGÓŁY NA AFISZACH!



**DO I OD
REDAKCJI**

Wszystkim Czytelnikom, których niepokoi wygląd naszego dworca PKP, co wyrazili telefonicznie, korespondencyjnie i fotograficznie, z radością odpowiadamy, że najbrzydszy w naszej szerokości geograficznej dworzec kolejowy będzie miał w najbliższym czasie odnowioną elewację.

Ściany zewnętrzne zostaną odmalowane. "Pomimo skromnych funduszy postanowiliśmy odnowić estetykę budynku" — powiedział do dziennikarki "Głosu Wielkopolskiego" Beata ZAGORDZKIEJ, zastępca dyrektora Zachodniej DOKP. Prace rozpoczną się w drugiej połowie kwietnia.

Od państwa H. P. oraz W. Z. otrzymaliśmy pytanie — dlaczego dr Danuta PRUCHNIK nie jest nadal neurologiem w mosińskiej przychodni, dla swoich wieloletnich pacjentów? Pytanie przekazał nam dr J. KUPCE, który udzielił nam następującej odpowiedzi: "Na powyższe pytanie odpowiem zainteresowanym osobiście w gabinecie przychodni, w godzinach moich przyjęć".

opr. T.U.

Sprostowania

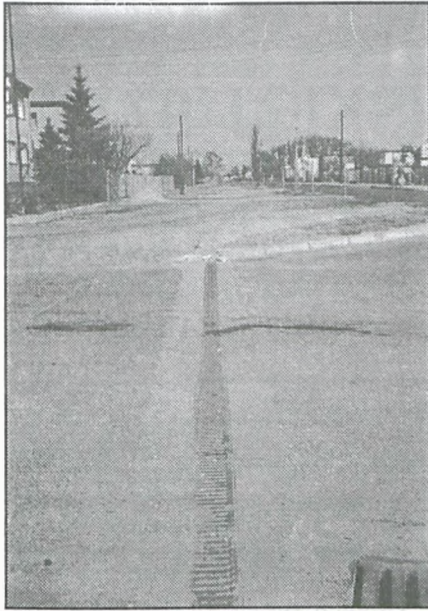
W poprzednim numerze Biuletynu:

— W artykule "Miłe spotkanie" błędnie wydrukowano nazwisko pani Ireny STREŃK, za co drukarnia przeprosza;

— w informacji opisowej do budżetu, w dziale 87 powinno być tylko "sport masowy 26.000 zł" bez rozwinięcia, czyli z pominięciem tekstu od "w tym: środki zarezerwowane" do "i prawnych".

Przepraszamy!

Co to jest?



Małe, niepozorne, ale bardzo przydatne urządzenie, wychwytyjące wodę spływającą z ulicy Leszczyńskiej w ulicę Krasickiego.

Ułożone pod poprzeczną kratownicą bloczki betonowe odprowadzają wodę do widocznego obok guli. Zapobiega to zalewaniu ulicy Krasickiego przez deszczówkę spływającą z głównej ulicy.

Przy zjazdach z Leszczyńskiej w inne ulice zastosowano odmienne zabezpieczenie przed spływem wody. Są to krawężniki, które mimo niedużej wysokości (nie mogą utrudniać wjazdu w ulicę), stanowią zaporę dla wody i kierują jej spływ do studzienek kanalizacyjnych.

T.K.

Na zdjęciu: Przy ulicy Leszczyńskiej, w kierunku Krosna pomysłowo rozwiązany został problem "wiecznych kałuż". Urządzenie małe, niewidoczne, ale przydatne.

Prezent

Uwaga, Czytelnicy!
Do części nakładu niniejszego numeru "Biuletynu Mosińskiego" dołączony jest – w formie prezentu – egzemplarz miesięcznika "Cztery Kąty".
Życzymy przyjemnej lektury!

Redakcja

sport

Turniej w "Jedynce"

Halowy turniej piłki nożnej Trampkarzy Młodszych odbył się 16 marca br. w naszej reprezentacyjnej sali SPORT JEDYNKA. Inicjatorem imprezy był MKS "OBRA", a sprawną organizację rozgrywek zapewnił kierownik turnieju Waldemar DEMUTH.

Udział w imprezie wzięły: Warta Poznań, Luboński KS, Las Puszczykowo, Mibo Poznań, Szkoła Podstawowa z poznańskiego Grunwaldu oraz gospodarze — MKS "OBRA". Zwycięstwo przypadło drużynie Warty Poznań.

Mecze sędziowali na zmianę Jan CZECH i Andrzej JANKOWIAK.

W przerwie między rozgrywkami Andrzej ABRAMOWICZ zaprosił osiemdziesięciu młodszych trampkarzy na znakomite kielbaski, sprezentowane przez firmę Krzysztofa REMBOWSKIEGO. Pyszne ciastka na deser dostarczył zakład Romana CZAIŃSKIEGO. W imieniu młodzieży i organizatorów serdecznie sponsorom dziękujemy.

* * *

Kondycja naszych trampkarzy nie jest obojętna ich sympatykowi — Przemysławowi KWASNIEWSKIEMU, właścicielowi ośrodka wypoczynkowego w Sarbinowie. Od 25 maja do 1 czerwca br., za symboliczną opłatą, chce gościć zgrupowanie 22 mosińskich trampkarzy i 3 opiekunów.

* * *

Więści z Mosińskiego Klubu Sportowego "Obra"

Przygotowania do sezonu wiosennego rozpoczęły się już w styczniu. Wszystkie drużyny (od trampkarzy do seniorów) trenowały bardzo solidnie. Rozegrano wiele meczy sparingowych. Zawodnicy, w okresie zimowym, wylali wiele potu w salach treningowych i na boisku. Szczególny nacisk położono na zgranie zespołów, które będą Mosiną reprezentowały na poszczególnych szczeblach rozgrywek. Dla młodszych trampkarzy zorganizowano mini obóz zimowy w Mosinie (o czym pisaliśmy w BM — p. red.). Trampkarze starsi brali udział w turnieju halowym w Luboniu, skąd przywieźli zwycięstwo, bez żadnej przegranej, za co otrzymali piękny puchar i dyplom. Juniorzy rozegrali kilka sparingów z drużynami z Kościana, Trzebawia i Stęszewa. Uzyskano kilka dobrych wyników. Natomiast seniorzy bardzo pieczołowicie przygotowali się do rozgrywek rundy wiosennej. Po zakończeniu rundy jesiennej są liderami "A" klasy, z ogromną szansą na awans do klasy okręgowej. Trenerom oraz zawodnikom serdecznie tego awansu życzymy. Mieszkańców Mosiny i okolic serdecznie zapraszamy na rozgrywki "Wiosna '97". Do oglądania poczynań swoich pociech na boisku zapraszamy

rodziców trampkarzy młodszych i starszych. Wasza obecność zmobilizuje chłopców do lepszej gry. Od lutego czynny jest sekretariat Klubu: w poniedziałki od 8.00 do 10.00 w środy od 8.00 do 11.00 i w piątki od 15.00 do 19.00.

Zapraszając na mecze przedstawiamy terminarz rozgrywek MKS "Obra" — wiosną 1997 (w kolejności: skrót ligi, data, godzina, gospodarze, goście).

- TM 26.04 13.00 Luboński KS — OBRA MOSINA
- JUN 26.04 14.00 Warta Śrem — OBRA MOSINA
- TS 26.04 15.00 OBRA MOSINA — Lipno Stęszew
- A 27.04 15.00 Błękitni Psary Polskie — OBRA MOSINA
- TM 1.05 14.00 OBRA MOSINA — Lech I Poznań
- A 1.05 16.00 OBRA MOSINA — Orkan Manieczki
- TS 3.05 13.00 MOS Chocicza — OBRA MOSINA
- JUN 3.05 15.00 OBRA MOSINA — Wielkopolska Komorniki
- TM 4.05 11.00 OBRA MOSINA — SKS 13 II Poznań
- A 4.05 15.00 Stela Luboń — OBRA MOSINA
- JUN 10.05 15.00 LZS Chełmno — OBRA MOSINA
- TS 10.05 15.00 OBRA MOSINA — UKS Skórzewo
- TM 11.05 12.30 Warta II Poznań — OBRA MOSINA
- A 11.05 16.00 OBRA MOSINA — Clevevia Kleszczewo
- TS 17.05 11.00 Helios Czempień — OBRA MOSINA
- TM 17.05 13.00 OBRA MOSINA — Maczki Poznań
- JUN 17.05 15.00 OBRA MOSINA — Orzeł Granowo
- A 18.05 15.00 Zawisza Dolsk — OBRA MOSINA
- TM 24.05 11.00 Sokół Pniewy — OBRA MOSINA
- TS 24.05 13.00 LAS Puszczykowo — OBRA MOSINA
- JUN 24.05 15.00 Pogoń Lwówek — OBRA MOSINA
- A 25.05 16.00 OBRA MOSINA — Concordia M. Goślina
- TM 31.05 11.00 OBRA MOSINA — Warta I Poznań
- TS 31.05 13.00 OBRA MOSINA — Zawisza Dolsk
- JUN 31.05 15.00 OBRA MOSINA — Polonia N. Tomysł
- A 1.06 17.00 Płomień Nekla — OBRA MOSINA
- TM 7.06 13.00 Groclin Dyscobia — OBRA MOSINA
- JUN 7.06 15.00 OBRA MOSINA — Patria Buk
- A 8.05 16.00 OBRA MOSINA — Pogoń Książ
- TM 14.06 11.00 OBRA MOSINA — Olimpia Bolplast Poznań
- JUN 14.06 15.00 Orkan Błazejewko — OBRA MOSINA
- A 15.06 15.00 OBRA MOSINA — San Poznań
- TM 21.06 11.00 SKS 13 I Poznań — OBRA MOSINA
- A 22.06 15.00 Herbapol Klęka — OBRA MOSINA

Objaśnienie skrótów:

TM — Trampkarze Młodzi

JUN — Juniorzy

TS — Trampkarze Starsi

A — Seniorzy

oprac. Jan CZECH



Kultura



Kultura

DNI RZECZYPOSPOLITEJ MOSIŃSKIEJ '97

Drodzy Czytelnicy! W Mosinie maj zaczyna się zawsze w sposób szczególny. W pierwszych dniach miesiąca świętujemy DNI RZECZYPOSPOLITEJ MOSIŃSKIEJ. To już tuż, tuż. Dlatego pragniemy poinformować Państwa o przebiegu tej imprezy regionalnej, która na stałe wpisała się w krajobraz kulturalny naszego miasta.

Będzie na pewno coś dla ciała i ducha, będzie coś dla małych i dużych. Oczekujemy, że Rynek nabierze prawdziwie festynowego klimatu i będziecie się Państwo dobrze bawić. Proponujemy szereg imprez sportowo-rekreacyjnych, zapraszamy do czynnego udziału.

Szczegóły mogą ulec jeszcze zmianie, dlatego czytacie plakaty, które niebawem pojawią się w Mosinie i okolicznych miejscowościach.

Zyczymy wielu miłych wrażeń.

Ośrodek Kultury w Mosinie

2 maja — piątek

Otwarcia wystaw:

- godz. 17.00 — Fotografia B. i J. Matuszaków pt. "Chwile zatrzymane w kadrze" — Izba Muzealna
- godz. 17.30 — Malarstwo — Bogdan WEGNER — Galeria Miejska
- godz. 20.00 — Wieczór z poezją Joanny OLEJNICZAK z Mosiny — sala Ośrodka Kultury i Sportu
- Występ zespołu MATADOR — Ośrodek Kultury i Sportu

3 maja — sobota

- godz. 10.00 — Złożenie kwiatów pod pomnikiem Tadeusza Kościuszki, przemarsz na Rynek i złożenie kwiatów pod pomnikiem Męczeństwa
- godz. 11.00 — Występ Orkiestry Dętej ZHP z Mosiny — Rynek
- godz. 11.00 — "Pomaluj raz a dobrze" — promocja farb i lakierów firm GLASURIT i POLIFARB rozprawdzanych przez Sklep A.W. na Placu 20 Października — W. Pazgrat; A. Szczepaniak — sprzedaż farb po cenach fabrycznych.
- godz. 11.30 — Przejazdki bryczką po Mosinie — odpłatnie — przystanek Stara Apteka-Rynek.
- godz. 13.00–14.30 — Pokaz sprawności motocykli dawnych i ciężkich — Klub "AMAL" — pilotuje MERCEDES 170 V z 1936 roku — Rynek
- godz. 14.30 — Jazda sprawnościowa samochodem (tylko dla fiatów 126p) o tytuł Mosińskiego Mistrza Kierownicy. Cenne nagrody: fotele lotnicze, 4 opony do "malucha".
- godz. 15.00 — Występ zespołu "ORATORIUM" z Rado-

- mia pod dyrekcją ks. Ryszarda GRALAKA — Kościół Parafialny w Mosinie
- godz. 15.30 — Jazda sprawnościowa rowerem dla uczniów szkół podstawowych — Rynek
- godz. 16.30 — Jazda sprawnościowa na łyżworolkach dla uczniów szkół podstawowych — Rynek
- godz. 17.00 — "Kredą po asfalcie" — działanie plastyczne dla dzieci — Rynek
- godz. 17.30 — Blok artystyczny. Występują: Maciej SZPALIK, WALDEMAR, BLACK-CAT.
- godz. 20.00–24.00 — Zabawa taneczna, do tańca gra DUO SWET z Poznania

IMPREZY SPORTOWO-REKREACYJNE

3 maja — sobota

- godz. 10.00 — Turniej Tenisa Stołowego dla młodzieży szkolnej — SP nr1 w Mosinie
- godz. 10.00 — Turniej Tenisa Ziemnego dla młodzieży — Korty ul. Topolowa
- godz. 11.00 — Turniej Tenisa Ziemnego dla dorosłych — Korty ul. Topolowa
- godz. 11.00 — WYŚCIGI CHARTÓW O PUCHAR PREZESA — eliminacje do mistrzostw świata — stadion
- godz. 12.00–16.00 — "Kajakiem po Gliniankach" — Wzgórza Pożegowskie — odpłatnie
- Turniej "Dzikich Drużyn" piłki koszykowej — hala sportowa SP nr 1 Mosina
- Halowy Turniej Piłki Nożnej zespołów niezrzeszonych — SP nr 1 w Mosinie

4 maja — niedziela

- godz. 10.00 — Otwarty Turniej Szachowy — Ośrodek Kultury i Sportu Mosina
- godz. 11.00 — VI Wielkopolski Rajd Przyjaciół Dębów Rogalińskich połączony z plenerem malarskim — zbiórka w SP w Rogalinie — organizatorzy: TPDR, PTTK-oddział "Meblarz"
- godz. 12.00 — Otwarcie sezonu żeglarskiego — bezpłatne pływanie żaglówkami po Jeziorze Łódzko-Dymaczewskim — organizator — MKŻ Mosina
- godz. 11.00 Mecz trampkarzy młodszych — "Obra Mosina" — SKS 13 Poznań — stadion

44 wystawa w Galerii

Galeria Mosińska w Mosinie zaprasza na 44 wystawę, której autorem jest Christos MANDZIOS. Tytuł wystawy brzmi "Przenikanie" — realizacja przestrzenna oraz "Szkice paschalne" — niedomyślane.

Autor wystawy urodził się we Wrocławiu w 1954 r., z pochodzenia jest Grekiem. Obecnie jest adiunktem w Akademii Sztuk Pięknych we Wrocławiu. Brał

udział w kilkudziesięciu wystawach w kraju i za granicą m.in. we Francji, Holandii i Niemczech. Wykonał szereg realizacji, wielokrotnie nagradzany, m.in. laureat I nagrody w konkursie na monument rzeźbiarski "Narodowy Ruch Oporu" — 1986 r. GHALASI — Ateny, Grecja.

Wystawa trwać będzie do 28 kwietnia i serdecznie na nią zapraszamy.



Kultura



Kultura

W oczyszczalni ścieków

Oczyszczalnia ścieków w Mosinie kieruje mistrz pan Piotr BURDAIEWICZ, który jest od urodzenia obywatelem naszego miasta i tu uczęszczał do szkoły podstawowej. Mature złożył w Liceum Ogólnokształcącym w Puszczykowie, następnie ukończył Studium Melioracji i Urządzeń Wodnych w Poznaniu. Od tamtego czasu pracuje w Przedsiębiorstwie Wodociągów i Kanalizacji, najpierw w Wydziale Produkcji Wody w Poznaniu, potem na stanowisku mistrza produkcji wody w oddziale Swarzędz-Gruszczyń, a od kwietnia ubiegłego roku w naszym obiekcie w Mosinie.

Zjawił się Pan tutaj jeszcze przed rozruchem oczyszczalni?

Tak, byłem przy jej odbiorze od Hydrobudowy. PWiK miało dla wykonawcy dodatkowe uwagi i dopiero 1 czerwca ubiegłego roku nastąpił rozruch hydrauliczny, tzn. sprawdziliśmy działalność i szczelność poszczególnych urządzeń: mierzadeł, pomp, zasuw po napełnieniu wodą wszystkich zbiorników. 15 lipca, po usunięciu usterek, zaczęły napływać pierwsze ścieki z miasta. Obecnie mamy ich 700-800 m³ na dobę. Tu oczyszcza się ścieki mechanicznie i biologicznie bez używania środków chemicznych. Aby przyspieszyć reakcję w bioreaktorze przywieźliśmy osad czynny z oczyszczalni w Szlachęcinie.

Słyszałem, że były kłopoty ze ściekami dowożonymi z szamb prywatnych...

W tej chwili oczyszczalnia jest przygotowana na przyjęcie 2 tysięcy m³ ścieków na dobę, wykorzystujemy zatem 1/3 jej możliwości. Ścieki zagniłe, przywożone beczkowozami, nie mogą przekroczyć 20% świeżych, łatwo bowiem można zniszczyć "biologię". Wprowadziliśmy zatem ostry reżim: przyjmujemy wozy Gospodarki Komunalnej i jedynie kilka samochodów od przewoźników prywatnych. Gdy tylko pogoda umożliwi budowanie nowych przyłączy i zwiększy się ilość ścieków, będziemy mogli przyjmować więcej beczkowozów. Skanalizowanie śródmieścia być może rozwiąże wszystkie nasze problemy.

Czy moglibyśmy przedstawić czytelnikom zakład?

Z chęcią. Rozpocniemy od mechanicznego oczyszczania ścieków. Ścieki z miasta i ścieki zagniłe z punktu zlewczego pompowane są do komory, w której następuje ich wymieszanie. Stąd płyną dalej poprzez gęstą kratę schodkową o prześwicie 3 mm zatrzymującą zanieczyszczenia stałe: worki foliowe i wszelkiego rodzaju odpadki. Wpadają one do prasy tłokowej, która wyrzuca je do pojemnika.

Ścieki płyną dalej przez "piaskownik", który zapobiega przedostawaniu się piasku do następnych obiektów. Piasek jest bowiem bardzo szkodliwy w dalszym procesie technologicznym. Separator oddziela piasek od ścieków i wyrzuca go do pojemnika.

Ścieki płyną teraz korytem otwartym do osadnika wstępnego. Podążając za nimi mijamy po drodze punkt zlewczy, do którego przywozi się beczkowozami ścieki z szamb prywatnych. (Z czasem zostanie on zmodernizowany).

Osadnik wstępny oczyszcza ścieki z zawiesiny. Osad z dna zgarniany jest dołem do 2 lejów, wypychany hydraulicznie do pompowni i tłoczony do otwartej komory fermentacyjnej. Również osad pływający na wierzchu zgarniany jest do rynny osadowej, spływa do przepompowni i też tłoczony jest do tej samej komory. I to już koniec mechanicznego oczyszczania ścieków.

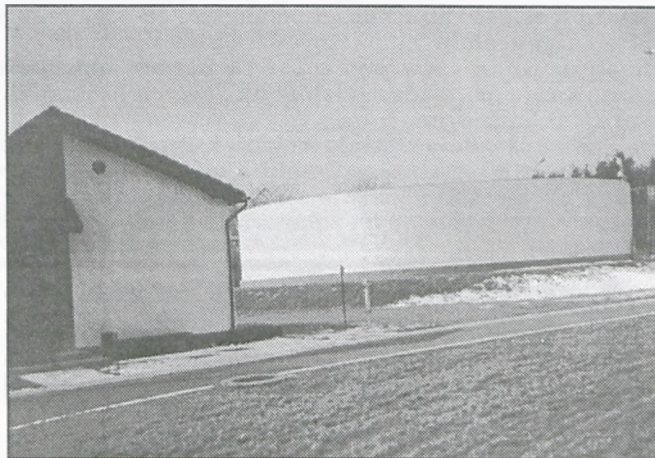
Teraz następuje oczyszczanie biologiczne?

Tak. Ścieki oczyszczamy biologicznie w czterekomorowym reaktorze. Mamy tu 4 komory: denitryfikacji wstępnej, denitryfikacji właściwej, defosfatacji oraz nityfikacji.

W nityfikacji następuje przekształcenie azotu amonowego ze ścieków do azotanów i przy pomocy różnych gatunków bakterii zachodzi asymilacyjna redukcja do azotu cząsteczkowego.

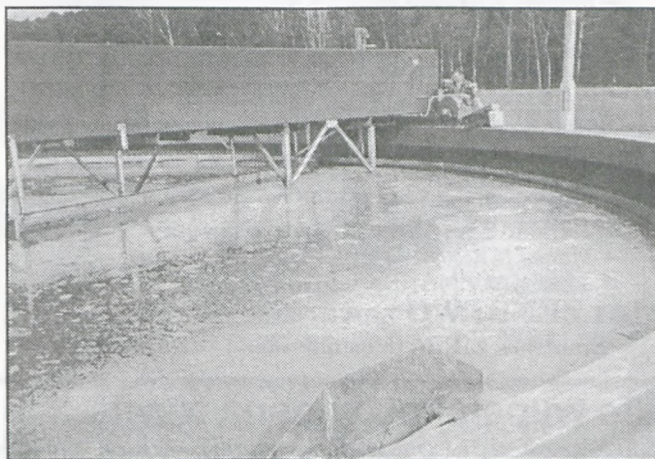
W komorze defosfatacji usuwa się związki fosforu w warunkach beztlenowych. (Mówiąc obrazowo: bakterie pożerają w tych komorach związki azotu i fosforu i przetwarzają na związki lotne, bądź przyswajają je sobie). W związku z tym następuje przyrost osadu i ta nadmierna jego ilość zostaje odprowadzona do otwartej komory fermentacyjnej. W komorze nityfikacji ścieki są napowietrzane (4 mg tlenu w dm³) dzięki czemu następuje wydychanie azotu i rozwój bakterii

nityfikacyjnych. 3 tlenomierze przekazują informacje do komputera, który steruje pracą dmuchaw tłoczących odpowiednią ilość powietrza.



W dalszej części "biologicznej" mamy osadnik wtórny. Jego zadaniem jest oddzielenie ścieku oczyszczonego od osadu hodowanego w reaktorze biologicznym. Tu przetrzymuje się ścieki przez dłuższy czas, po czym osad jest zgarniany do leja, a stamtąd do przepompowni i powraca do reaktora biologicznego, natomiast ściek sklarowany płynie do Warty.

Po drodze jest jeszcze koryto pomiarowe, w którym mierzymy ile ścieków wypływa z oczyszczalni. Tu kończy się biologiczne oczyszczanie ścieków.



A te następne obiekty?

To jest część osadowa. W reaktorze następuje przyrost osadu, który nie jest potrzebny w dalszym procesie. Kierujemy go na 8 godzin do zagęszczacza osadu: ciecz nadosadowa jest zwracana z powrotem do procesu, natomiast osad pompujemy do otwartej komory fermentacji. Fermentacja trwa 3 miesiące, po czym osad spuszczaamy do przepompowni i kierujemy na wirówkę Hubera, gdzie zostaje odwodniony. Zagęszczony osad zostaje wyrzucony na składowisko, natomiast ciecz zwracana jest ponownie do układu.

Ilu jest tutaj pracowników?

Oprócz mnie trzynastu plus sprzątaczką, chemik i лаборant, którzy czuwają nad procesem biologicznym. Mamy duży stopień redukcji między ściekami surowymi a oczyszczonymi. Współczynnik BZT₅ kształtuje się w granicach 8 mg/dm³, norma wynosi 30; zawiesina ogólna — norma 50, my mamy 15 mg/dm³; ChZT ok. 60 mg/dm³ a norma 150; fosfor poniżej 1 mg/dm³; azot azotanowy — norma 30, u nas 23. Wszystkie wskaźniki są poniżej normy, oczyszczalnia pracuje prawidłowo.

A jak spisywała się oczyszczalnia w zimie?

Jeżeli temperatura spada poniżej 5°C musimy na wzór państw skandynawskich strącać związki azotu i fosforu "pi-ksem" (siarczanem żelaza), co przedraża koszty eksploatacji.

Podziwiam nie tylko piękną architekturę całego obiektu, ale i panującą tu czystość.

Ludzie, którzy przyjeżdżają podziwiać i "podpatrywać" naszą oczyszczalnię chwalą, że jest tutaj bardzo schludnie.

(CIĄG DALSZY NA STR. 10)

REFERENDUM KONSTYTUCYJNE

Dnia 25 maja 1997 r. odbędzie się Referendum Konstytucyjne. Na tablicach informacyjnych w Urzędzie Miejskim zostało zamieszczone Obwieszczenie Burmistrza Gminy o granicach i numerach obwodów głosowania oraz siedzibach obwodowych Komisji do spraw referendum.

Obwieszczenia zostały również rozplakatowane na terenie miasta i wsi. Ponadto na tablicach informacyjnych w Urzędzie Miejskim został zamieszczony komunikat w sprawie zgłaszania kandydatów do

składów osobowych Komisji do spraw referendum oraz trybu powoływania Komisji.

Kandydatów do składów Komisji mogą zgłaszać osoby uprawnione do udziału w referendum oraz partie, organizacje polityczne i organizacje społeczne.

W Urzędzie Miejskim w pokoju nr 19 można w tym celu odebrać stosowne druki dotyczące zgłoszenia kandydata.

W dniach od 21 do 28 kwietnia 1997 r. zostanie w budynku Urzędu wystawiona urna, w której można będzie umieścić kartę zgłoszenia kandydata.



ZGONY zarejestrowane w marcu:

- Józef DAWIDOWSKI l. 76
- Marian ABRAMOWICZ l. 62
- Seweryn KARALUS l. 73
- Zenon TOMCZAK l. 66
- Czesław PIASECKI l. 62
- Grzegorz RATAJCZAK l. 41
- Krystyna NOWACZKIEWICZ l. 82
- Stanisław JANKOWIAK l. 51
- Jan WARSZTA l. 91
- Ludwik PUDLISZAK l. 89
- Janina PŁACZEK l. 90
- Maciej MRÓWCZYŃSKI l. 48
- Józef KACZMAREK l. 87

MAŁŻENSTWO zawarte w marcu:

- * Stanisław ZIĘBA (Mosina); Beata GIŻ (Sowinki).

URODZENIA zarejestrowane w marcu:

- | | |
|-------------------------|-------------------------------|
| ● Oliwia Anna ADAMCZYK | MICHALSKA |
| ● Jakub BŁASZCZYK | ● Daria Małgorzata STAWNA |
| ● Olga Urszula CIURA | ● Martyna Weronika SZYMKOWIAK |
| ● Anna Angelika JANICKA | ● Wojciech TROCHA |
| ● Natalia KAŹMIERCZAK | ● Krystian Dawid WARDEGA |
| ● Patryk KOWALSKI | ● Karolina WŁODARCZAK |
| ● Bartosz KRÓL | ● Nina ZIĘTEK |
| ● Magdalena KULEJ | ● Dawid Krzysztof ŁUCKI |
| ● Alicja Beata KUNZ | |
| ● Kamila Magdalena | |

W oczyszczalni ścieków

(DOKOŃCZENIE ZE STR. 9)

Muszę dodać, że samorząd dba o zadrzewienie tego terenu. Pan Bogusław BARANIAK zakłada od strony Warty park leśny złożony z sosen, dębów, brzoź i krzewów zagęszczających. Na terenie oczyszczalni zostały posadzone drzewa liściaste: klony, jawory, lipy oraz inne tworzące niskie korony. Przy płocie są krzewy żywopłotowe. Po paru latach będzie można oglądać efekty tego sadzenia. Chodzi jednak nie tylko o piękny widok. Te drzewa skierują nieprzyjemne zapachy do góry — obecnie utrzymują się one przy gruncie.

ZM

Nie wypalajmy wiosną traw!

Niewłaściwe użytkowanie łąk w okresie letnio-jesiennym prowadzące do pozostawienia zeschniętych liści i pędów utrudniających odrost roślin, zmusza wiosną rolników do poszukiwania sposobu ich usunięcia, kiedy rozpoczyna się wegetacja. Rolnicy znaleźli najprostsze rozwiązanie trudnej sytuacji, podpalając łąki.

W pożarach giną chronione, cenne gatunki roślin przy 50° C następuje śmierć tkanek roślinnych, a temperatura na powierzchni gleby dochodzi przecież do 700° C. Uszkodzane są rośliny dwuliścienne przez niszczenie w wysokich temperaturach korzeni. Następuje selekcja negatywna, giną trawy, najcenniejsze gatunki ziół, pozostają rośliny głęboko korzeniące się. Zniszczona zostaje flora bakteryjna przyspieszająca rozkład resztek roślinnych i asymilację azotu atmosferycznego.

Przy wypalaniu giną mrówki niszczące składniki, jedna ich kolonia może zniszczyć do 4 mln szkodliwych owadów rocznie. Poza tym zjadając resztki roślinne i zwierzęce mrówki pełnią funkcję sanitarną i ułatwiają rozkład masy organicznej oraz wzbogacają warstwę próchnicy i przewietrzają glebę. Podobnymi sprzymierzeńcami w walce ze szkodnikami są biedronki zjadające kolonie mszyc. Trzmiele zamieszkujące łąki umożliwiają zapylenie koniczyny czerwonej i lucerny. Drapeżne owady, żaby, których populacje maleją w zastraszającym tempie na tłących się łąkach, jeże, krety zjadające drobne gryzonie, młode zające, pisklęta są ofiarami bezmyślnych podpalaczy. Gromady ptaków, które mają tereny lęgowe na łąkach, w przydrożnych rowach, krzewach, giną w płomieniach.

Podczas wypalania powstaje dym, którego podstawowymi składnikami są węglowodory z benzo-a-pirenem wstrzymujące oblatywanie pszczół. Wpływa to na zmniejszenie liczby zapylnych kwiatów i w konsekwencji obniżenie plonów roślin.

Nasze przepisy prawne zabraniają wypalania suchych traw i innej roślinności. Zdecydowany zakaz wypalania roślinności na łąkach, pastwiskach, nieużytkach, rowach, pasach przydrożnych, szlakach kolejowych lub w strefie oczeretów i trzcin wniósł art. 45 Ustawy z 16.10.1991 r. o ochronie przyrody (Dz. U. nr 114). Przepisy karne

przewidują kary aresztu lub grzywny.

Przepisy karne Ustawy o ochronie i kształtowaniu środowiska (art. 107) za spowodowanie chociażby nieumyślnego zanieczyszczenia wody, powietrza lub ziemi tak, że może narazić na niebezpieczeństwo zdrowie ludzkie, spowodować w znacznych rozmiarach zniszczenie w świecie roślinnym lub zwierzęcym, przewidują karę pozbawienia wolności do lat 3. (Z.M.)

Z wieczystego użytkowania na własność

Uchwała Rady Gminy Mosina nr XXII/133/92 z 7 lutego 1992 r. w sprawie zbywania nieruchomości oddanych w użytkowanie wieczyste, umożliwiła ich odsprzedaż dotychczasowym użytkownikom. Od czasu wejścia uchwały w życie do 31 grudnia 1996, tj. przez prawie 5 lat, sprzedano tylko 18 działek. W tym roku zauważalny jest wzrost zainteresowania wykupem działek wieczystego użytkowania. Od 1 stycznia do 7 kwietnia br. Gmina sprzedała ich 20. W trakcie sprzedaży jest 8 kolejnych działek:

— na 16 kwietnia ustalono termin aktu notarialnego dla 3 użytkowników;

- dla 4 działek złożono wnioski na początku kwietnia;
- 1 działka wymaga skompletowania dokumentów.

Mieszkania komunalne zmieniają właścicieli.

Uchwała Rady Gminy Mosina nr VII/58/95 z dnia 24 marca 1995 r. w sprawie zbywania lokali mieszkalnych (zaktualizowana 27 listopada 1995 r. Uchwałą nr XIII/90/95) stworzyła warunki do zbywania mieszkań komunalnych ich najemcom.

Przez prawie pół roku od wejścia w życie uchwały, sprzedano 23 lokale. W tej chwili znacznie wzrosło zainteresowanie wykupem mieszkań — w trakcie sprzedaży jest kolejnych 21 lokali; przygotowane są już protokoły uzgodnień. Dalsze mieszkania będą na bieżąco wyceniane i sprzedawane, głównie najemcom mającym tytuł do zajmowania lokalu.

To już cztery lata!

W ramach Dni Mosiny Galeria Miejska w Mosinie zaprezentuje prace malarskie i rysunkowe prof. Bogdana WEGNERA.

Jak sobie przypominają mieszkańcy naszego miasta i gminy, dokładnie 4 lata temu powstała Galeria w Mosinie, wtedy także prezentował swoje prace prof. Bogdan Wegner, ówczesny prorektor PWSSP w Poznaniu. Nie trzeba dodawać, że autor wystawy jest mieszkańcem naszego miasta. Po nim w naszej Galerii wystawiało swoje prace wielu wspaniałych artystów. Fakt, że Galeria od momentu powstania uzyskała patronat artystyczny PWSSP i Związku Polskich Artystów Plastyków miał zasadniczy wpływ na poziom artystyczny Galerii — bardzo wysoki.

W historii Galerii 45 wystaw to niezły dorobek, w tym czasie mieliśmy również wystawę z Bratysławy, artystę Koich YAMAMOTO z Japonii, mieliśmy również wystawę jednego z największych malarzy polskich Piotra POTWONOWSKIEGO oraz Andrzeja KURZAWSKIEGO, Andrzeja JEZIORKOWSKIEGO, czy ostatnio Józefa KOPCZYŃSKIEGO (wszyscy to zasłużeni profes-

sorowie PWSSP).

Galeria używała wysoką opinię środowiska poznańskiego i znana jest daleko poza Poznaniem. Cieszymy się bardzo z częstych odwiedzin mieszkańców naszego miasta i gminy a szczególnie dzieci, które mają możliwość obejrzenia prac malarskich, rzeźbiarskich, rysunkowych i graficznych, bowiem reprodukcje książkowe nie zawsze oddają rzeczywisty obraz dzieła. Należy podkreślić ich udział, bowiem to one są naszą przyszłością i ich kultura będzie decydowała o poziomie kulturalnym naszego społeczeństwa.

Wszyscy wystawiający w Galerii Miejskiej w Mosinie artyści podkreślają w swoich wypowiedziach szczególnie sprzyjającą atmosferę, która stwarza możliwości i wspaniały klimat do ekspozycji ich prac.

Jest to zasługa Rady Miejskiej oraz władz samorządowych, którym dziękujemy za dotychczasową opiekę i wsparcie.

W dużej mierze dzięki akceptacji społeczeństwa, radnych oraz władz miasta, Mosina może poszczycić się taką Galerią.

Dorota STRZELECKA
Andrzej KASPRZYK

Izba Muzealna zaprasza

11 kwietnia br. w Izbie Muzealnej w Mosinie zostanie otwarta wystawa malarstwa Wiesławy Urszuli KUREK pt. "Dotykając śpiące".

Otwarcie wystawy połączone będzie z prezentacją wierszy, ponieważ Wiesława Kurek jest znaną w środowisku poznańskim poetką, wydała osiem tomików poetyckich.

Jej prace malarskie znajdują się w zbiorach prywatnych w Polsce i za granicą. Arkany sztuk plastycznych poznała u prof. Marii KRZEMIENI i znakomitej malarki Heleny MINDAK-MICHAŁOWSKIEJ.

W swoich pracach stosuje technikę mieszaną — kredki i akwarele. Z wykształcenia jest pedagogiem i filologiem. Jest mieszkanką Poznania. Serdecznie zapraszamy do zwiedzania wystawy.

Następną propozycją Izby Muzealnej w programie zbliżających się Dni Mosiny będzie autorska autorska wystawa fotografii znanych naszym mieszkańcom Barbary i Jacka MATUSZAKÓW.

Autorki wystawy pragną zaprezentować swoje najnowsze prace. Na wernisaż zapraszamy 2 maja br. o godz. 17.00.

Józefa ROSZAK-ROSIĆ
Dorota STRZELECKA

Nadleśnictwo Konstantynowo



gmina Mosina

oferuje do sprzedaży WIOSNĄ 97 r.

**drzewa i krzewy
iglaste i liściaste**
w pojemnikach i z gruntu
w dużym asortymencie

CENY WYJĄTKOWO ATRAKCYJNE
od 0,40 do 12 zł za sztukę

Sadzonki tuji (żywootników zachodnich)
w cenie TYLKO 4 zł za sztukę

 Informacja telefoniczna: 
(0-61) 132-591

MATERIAŁY BUDOWLANE EM

CEMENT	CEGLY	DACHÓWKA
WAPNO	PUSTAKI	CERAMICZNA
GIPS	SZCZELINOWE	OKAPINKI
TYNKI	KRATÓWKA	STYROPIAN
FUGI	SIPOREX	WEŁNA
KLEJE	KLINKIER	MINERALNA

SYSTEMY DOCIEPLEŃ BUDYNKÓW

PRZEDSIĘBIORSTWO HANDLOWE

M.E. DERA

KROSINKO, ul. Wiejska 3
62-050 MOSINA

tel. (0-61) 136-377

tel./fax (0-61) 136-381

czynne od 8 do 17, w soboty od 8 do 13

Zakład Dekarsko-Blacharski

zlecenia od 18.00

MIROSLAW RAMOTOWSKI
UL. LESZCZYŃSKA 115
62-050 MOSINA

poleca usługi w zakresie:

- pokrycia dachowe (dachówka, inne)
- obróbki blacharskie
- lepienie dachów

BIURO RACHUNKOWE

MOSINA, UL. PODGÓRNA 8
tel. 132-286

- ewidencja VAT
 - ewidencja ryczałtu
 - księgi przychodów i rozchodów
 - rozliczenia podatkowe
 - rozliczenia ZUS
 - księgowość w zakładach pracy chronionej
- Czynne w godzinach 17.00 – 19.00

Zakład Instalacyjny

JAN KOWALEWSKI

62-051 Wiry

ul. Łęczycka 94

tel. 106-510

oferuje usługi w zakresie:

- wewnętrznych i zewnętrznych instalacji gazowych, wodno-kanalizacyjnych i centralnego ogrzewania
- załatwiam kompletną dokumentację w imieniu Klienta, wystawiam faktury VAT

AKUMULATORY

Zanim kupisz nowy, przyjdź - sprawdzimy stary!

Polecamy szeroki asortyment akumulatorów do motocykli, samochodów osobowych i ciężarowych krajowych i zagranicznych. Posiadamy także akumulatory nietypowe do samochodów japońskich, z końcówkami typu FORD, trabanta z instalacją 6V oraz zagranicznych samochodów ciężarowych

Przy zakupie - bezpłatna kontrola instalacji ładowania w pojeździe.

WIOSENNA PROMOCJA DLA ROLNIKÓW!

AKUMULATORY ROLNICZE NOWEJ GENERACJI O PODWYŻSZONYM PRĄDZIE ROZRUCHOWYM

3CM170 (6 V 170 Ah 600 A) - 150 zł z VAT

6CM170 (12 V 170 Ah 600 A) - 300 zł z VAT

MOSINA, ul. Krasickiego 2, tel. 132-524

JUŻ TERAZ POMYŚL O ZIMIE!

Sezonowa sprzedaż

WĘGLA

po obniżonych cenach

Korzystna sprzedaż ratalna

PRZEDSIĘBIORSTWO WIELOBRANŻOWE

Stanisław Kopeć
KROSNO, ul. Główna 108
radiotelefon cent. 975
wew. 205-833

CIĘCIE I OBRÓBKĄ DREWNA

Zefiryn Szczepaniak

SULEJEWO 22

tel. 32-327

Wykonuję

więźby dachowe

według rysunku lub zamówienia
z materiału własnego lub powierzzonego

Gwarantuję

bardzo dobrą jakość wykonania
na trakach WOOD MIZER

CENY

BARDZO PRZYSTĘPNE

BAR

"Pod Wierzbami"

w Mosinie

ul. Dworcowa 2b

z a p r a s z a

codziennie od 9 do 18

na tanie, smaczne

obiady

— również na wynos —

Drzewka

i krzewy ozdobne

u producenta

Piotr Wojnowski

Puszczykowo

ul. Lipowa 10

(wejście od Szosy Mosińskiej)

tel. 133-226

Kupującym nasze drzewka
doradzamy gratis

BIURO RACHUNKOWE

mgr Elżbieta Tomczak

Mosina, ul. Bukowa 15

tel. 139-323

* Księgi przychodów i rozcho-
dów

* Ewidencja VAT

* Ewidencja ryczałtu

* Rozliczenia roczne PIT

* Rozliczenia ZUS

Przeczytałeś

**Biuletyn
MOSIŃSKI**

- podaj go sąsiadowi

ALTA R

HURTOWNIA OPAKOWAŃ

poleca

- ▶ opakowania foliowe dla handlu detalicznego
- ▶ reklamówki z nadrukiem
- ▶ filtry do kawy, folie aluminiowe, folie do żywności, worki na śmieci, woreczki do zamrażania, papier pakowy i śniadaniowy
- ▶ gąbki do ciała, do naczyń, myjki, ściereczki
- ▶ artykuły jednorazowe dla gastronomii
- ▶ torebki strunowe i próżnowe
- ▶ filtry do odkurzaczy

MOSINA, UL. POZNAŃSKA 6

☎ 132-816

Lekarz stomatolog Danuta SŁODKOWSKA

zaprasza do swego gabinetu
od poniedziałku do czwartku
od godziny 16

MOSINA, UL. JARZYNOWA 11
(od Leszczyńskiej w bok)

☎ 136-116



- kompleksowe leczenie stomatologiczne
- profilaktyka przeciwpróchnicowa - lakierowanie zębów
- laseroterapia (paradontoza)
- protezy szkieletowe (klamrowe i bezklamrowe)
- protezy całkowite - także natychmiastowe
- korony i mostki porcelanowe

RENTGEN STOMATOLOGICZNY

P.P.U.

OBRÓBK DREWNA

Krosno, ul. Główna 100

☎ 136-058

POLECA:

- *usługowe przecieranie drewna drobnowymiarowego*
- *ploty, kwietniki ogrodowe, pergole (również nietypowe wzory na zamówienie Klienta)*

Jesteśmy z Państwem już od 6 lat!

OKNA Z PCV

ROLETY ZEWNĘTRZNE

RATY DEPAW RATY

62-040 Puszczykowo
ul. Poznańska 73
tel./fax (0-61) 133-986

»Zawsze ciepło, zawsze cicho, zawsze przyjemnie«

PHU »SAREX«

oferuje

- ◆ Meble kuchenne »na miarę« (pomiar, projekt, montaż)
- ◆ Drzwi i blaty kuchenne
- oraz
- W CENACH PROMOCYJNYCH
- ◆ Panele boazerijne MDF
- ◆ Panele podłogowe gwarancja 10 lat, ścieralność od 6 do 9 tys. cykli
- ◆ Elementy wykończeniowe

MOSINA

ul. Wysoka 28

WSZYSTKIE OKNA W JEDNYM MIEJSCU

SPRZEDAŻ * MONTAŻ * SERWIS

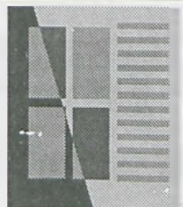
PCV
ALUMINIUM
DREWNO

PARAPETY PCV * ALU * MARMUR
ROLETY, BRAMY ROLOWANE
DRZWI WEW. DREWNIANE

RABAT ZIMOWY ◆ LUTY
◆ MARZEC
◆ KWIECIEŃ

doradztwo, fachowa obsługa
gwarantowana długoletnią praktyką

RATY
PUSZCZYKOWO
UL. CHABROWA 12
tel. 0-90 604-530



P.H. **AGROL**

ROGALINEK, ul. Północna 6

Tel.: 138-316

oferuje:

- ☞ części do ciągników i maszyn rolniczych
- ☞ łożyska, elektrody, sznurek, filtry, żarówki samochodowe

ZAPRASZAMY

w godzinach od 9 do 17

Sklep Medyczno-Zielarski**»LAWENDA«**

Mosina, pl. 20 Października 25
(dawniej "Delikat")

CZYNNY

od poniedziałku do piątku od 10 do 18
w sobotę od 9 do 13

Poleca:

- **środki ochrony zdrowia (niektóre leki, paraleki i inne)**
- **kosmetyki wielu renomowanych firm**
- **szeroki asortyment ziół (fachowe doradztwo magistrów farmacji)**

Ponadto:

KOMPONOWANIE MIESZANEK ZIOŁOWYCH

lek. med. Antonina Zięba

SPECJALISTA PSYCHIATRA

(przyjęcia uzgadniać telefonicznie)



lek. med. Albin Zięba

SPECJALISTA PEDIATRA

Przyjęcia 16.00-17.00

Wizyty domowe 7.00-8.00 i po 14.00



**PUSZCZYKOWO
UL. SŁONECZNA 7**

 **133 147**

KAMIENIARSTWO

GRANT MARMUR PIASKOWIEC

elewacje

schody

parapety

posadzki


kominki

ARTYSTYCZNA OBRÓBKA KAMIENIA

NAGROBKI

**GRILE OGRODOWE
Z PIASKOWCA**

Dawid Chmielarz
62-053 Pecna
ul. Główna 54

 **(0-61) 132-035**

TENIS

**Obozy tenisowe
w Puszczykowie**

(MOSIR, ul. Kościelna)

**Nauka
i doskonalenie gry**

(do 2 godzin dziennie)

Turnusy: 23.06. - 5.07.
7.07. - 19.07.
21.07. - 2.08.

INFORMACJE SZCZEGÓŁOWE

tel. 132-328

**Po Biuletyn do Biura Rady**

Stałym miejscem kolportażu naszej gazety jest Biuro Rady w Urzędzie Miejskim - pokój 17 (parter)

KANCELARIA ADWOKACKA adw. JOLANTA WÓJCIAK

INFORMUJE, ŻE ROZPOCZĘŁA DZIAŁALNOŚĆ
w MOSINIE przy ul. ŚREMSKIEJ 1

w budynku RZEMIEŚLNICZEJ SPÓŁDZIELNI WIELOBRANŻOWEJ

KANCELARIA CZYNNA CODZIENNIE

w godzinach od 9 do 15

ORAZ

WE WTORKI I CZWARTKI od godziny 16 do 17

Adwokat

Jolanta Wójciak

akumulatory

AKUL - 18 mies. gwarancji

CENTRA - 18 mies. gwarancji

HAGEN - bezobsługowy - 24 mies. gwarancji

CENY:

samochodowe:

34 Ah - 85 zł z VAT

45 Ah - 105 zł z VAT

rolnicze:

6 V - 165 Ah - 145 zł z VAT

6 V - 190 Ah - 155 zł z VAT

MOSINA

UL. PONIATOWSKIEGO 4

pon.-pt. 9.00-15.00, sobota 9.00-13.00

UL. POZNAŃSKA 5

pon.-pt. 15.30-18.00

GABINET PRYWATNY

lek. med. Alfred Hess

SPECJALISTA CHOROÓB SKÓRNYCH I WENERYCZNYCH

Przyjmuje w czwartki w godzinach od 16 do 17

w budynku nowego Ośrodka Zdrowia

w Mosinie, ul. Dworcowa 3, pokój 106

☎ 132-411, 132-427, (061) 23-01-63 (domowy)

LECZENIE:

- trądzika młodzieńczego i różowatego
- owrzodzeń podudzi
- łuszczycy i grzybicy skóry i paznokci
- chorób włosów (łupież, wypadanie, przetłuszczanie,
- rozdławianie, lysienie plackowate)
- chorób alergicznych skóry
- uczuleń na detegenty itp.
- oraz wypryski skóry rąk (egzemy)
- chorób reumatycznych, ropnych i innych

BEZBOLESNE USUWANIE:

- brodawek zwykłych (kurzajek)
- brodawek lojotokowych (typu starczego)
- brodawek płaskich (młodzieńczych)

FOLIOS PAK

Zakład Produkcji-Handlowy

MOSINA, UL. FARBIARSKA 30

(na terenie spółdzielni „Barwa”)

tel./fax 136-379, 132-363

POLEGA:

- worki foliowe
- reklamówki
- naczynia jednorazowe
- torebki papierowe
- papier pakowy, toaletowy
- worki na śmieci
- ceny, cenniki itp.

Zapraszamy od poniedziałku do piątku
od 8 do 16, w soboty od 8 do 12

PHU

IRJAZA

HURTOWNIA MATERIAŁÓW
INSTALACYJNO-WODOCIĄGOWYCH
WOD-KAN., C.O., GAZ.

oferuje

- Złącza zaciskowe do rur P.E.
- Rury polietylowe do wody
- Zawory kulowe do wody i gazu
- Pompy obiegowe „LFP” Leszno (w całej gamie)
- Rury i kształtki PCV - kan. od Ø50 do Ø315
- Grzejniki aluminiowe (Pilzno)
- Instalacje PVC i CPVC (GENORA) klejone
- Instalacje P.P. zgrzewane
- Zgrzewarki - sprzedaż i wypożyczenie
- Rynny PCV i kompletne orynowanie
- Całą gamę instalacji

Przedsiębiorstwo Handlowo-Ustługowe
„IRJAZA” Import-Export ● Irena Zawartowska
Drużyna 40 ● 62-053 Pecna ● ☎ (0-61) 132-613

P.H. ARTIM
Zdzisław Stelmaszyk
MOSINA, UL. FARBIARSKA 4
 tel. 136-121, 136-416

poleca za gotówkę i na raty

SPRZĘT RTV i AGD

 TELEWIZORY, MAGNETOWIDY,
WIEŻE, RADIOMAGNETOFONY,
RADIA SAMOCHODOWE

 PRALKI, ZMYWARKI, LODÓWKI,
ZAMRAŻARKI, PIECE
ELEKTRYCZNE I GAZOWE

 **ROWERY**
POSEZONOWA OBNIŻKA CEN

DOWÓZ DO DOMU Z WNIESIENIEM - BEZPŁATNY!
ZAPRASZAMY W GODZ. 9-18, SOBOTY 9-13

Autoryzowany Serwis Ogumienia

DEBICA



62-050 Mosina
 ul. Szosa Poznańska 21
 tel. (0-61) 132-189

OPONY

CENY FABRYCZNE

Zakład świadczy usługi w zakresie:

- sprzedaży opon nowych
- montażu i demontażu opon
- komputerowego wyważania kół
- wulkanizacji w pełnym zakresie
- naprawy ogumienia

ZAPRASZAMY
 od poniedziałku do piątku 9 - 17
 w soboty 9 - 13

Zakupione u nas opony montujemy bezpłatnie
Wystawiamy faktury VAT

BIURO PODRÓŻY
»MASTER«
 Mosina, ul. Kilińskiego 1a, ☎ 136-293
 proponuje:
 wycieczki, wczasy, zimowiska
 w kraju i za granicą
 dla klientów indywidualnych
 i zbiorowych
 Szeroka oferta własna oraz sprzedaż
 wycieczek renomowanych biur
 turystycznych (bez narzutu)
ORGANIZUJEMY IMPREZY
NA ŻYCZENIE!
ZAPRASZAMY!

**KANCELARIA
NOTARIALNA**

ANDRZEJ ADAMSKI
 NOTARIUSZ

62-050 MOSINA
 PL. 20 PAŹDZIERNIKA 9
 TEL. 132-417
 TEL. KOM. 0602 310-397

**KANCELARIA
RADCOWSKA**

POMOC Z ZAKRESU:

- prawa pracy
- prawa lokalowego
- prawa cywilnego (majątkowe, zobowiązania spadkowe)
- prawa rodzinnego
- zakładanie, obsługa podmiotów gospodarczych, doradztwo prawne, opinie, dochodzenie należności.

MOSINA, UL. REYMONTA 5
TEL. 132-387
TEL./FAX 52-11-88

NAPRAWA
 — chłodziarek
 — lodówek
 — zamrażarek
u Klienta w domu

MOSINA
 ul. Poniatowskiego 8
 ☎ 136-054

BIURO RACHUNKOWE
 Danuta Hoffa
 SASINOWO
 62-022 Świątniki
 ul. Poznańska 13
 tel. 138-377

- ewidencja ryczałtu
- księgi przychodów i rozchodów
- rozliczenia roczne PIT
- rozliczenia ZUS

Czynne
 od poniedziałku do piątku
 w godz. 17-19

MOSINA
DOMEK
 60 m²
 na drobną
 działalność
DO WYNAJĘCIA
 tel. 136-393

Sklep z artykułami instalacji sanitarnej i wodnej

Mosina, ul. Krotowskiego 16
☎ 132-680

oferuje

za gotówkę i na raty bez żyrantów:

- * wanny, zlewozmywaki, umywalki, kabiny natryskowe,
 - * kompaktki w.c., miski ustępowe, brodziki, baterie,
 - * dolnopłuki, sedesy, wiewki, komplety łazienkowe,
 - * syfony, zawory kulowe, głowiczki, perlatory, uszczelki
 - * filtry do wody, rury i kształtki PVC,
 - * rury i kształtki z tworzywa do wody ciepłej i zimnej,
 - * rury i kształtki miedziane angielskie i włoskie,
 - * przepływowe ogrzewacze wody,
 - * płytki ceramiczne
- oraz wiele innych artykułów instalacji sanitarnej i wodnej



POLECAMY:

grzejniki płytowo-konwektorowe
firm FERROLI, PURMO, KOSMO-KOMPAKT, STRAMEX
oraz grzejniki aluminiowe

Prowadzimy
naprawy gwarancyjne i pogwarancyjne
ogrzewaczy wody DAFI

WYSTAWIAMY FAKTURY VAT

Na terenie Mosiny
zakupiony towar dowozimy nieodpłatnie
do domu klienta

Sklep czynny od pon. do pt. 9-18, sob. 9-15

Życzymy udanych zakupów

P.P.H.U. »OPTIMUM«

tel.: 102-455, fax: 102-055

GSM: 0-602 268-577

Internet e-mail:

optimum@free.polbox.pl



ul. Kilińskiego 17, 62-050 Mosina

- kompleksowa komputeryzacja sklepów, hurtowni warsztatów, biur (sprzedaż i wdrażanie tanich, w pełni sprawdzonych i profesjonalnych programów obsługi sprzedaży, magazynu i księgowości)
- serwis komputerowy (komputery, drukarki, sieci)
- opieka nad sprzętem i oprogramowaniem (profilaktyka, antywirusowa i okresowa archiwizacja danych)
- sprzedaż zestawów komputerowych, drukarek i materiałów eksploatacyjnych (dyskiety, taśmy, tusz i papier do drukarek)

Bezpłatne wsparcie telefoniczne
i dojazd do klienta

Faktury VAT

**SPECJALNA OFERTA PROMOCYJNA
DLA BIUR RACHUNKOWYCH**

☎ ZADZWOŃ PO SZCZEGÓŁY ☎

PRZEDSIĘBIORSTWO HANDLOWO-USŁUGOWE

Kompleksowe wykonanie:

- wewnętrznych instalacji gazowych
- przyłączy gazowych
- doradztwo
- uzgadnianie dokumentacji technicznej
- projektowanie
- wykonawstwo
- uruchamianie urządzeń i instalacji
- odbiory
- instalacje co i wod. kan.

**ZAPEWNIAMY SERWIS
GWARANCYJNY I POGWARANCYJNY**

WODMER S.C.

Artykuły instalacyjne:

- wodomierze, ciepłomierze
- urządzenia przeciwybuchowe do gazu
- instalacje miedziane
- zawory: kulowe, termostatyczne
- wyposażenie łazienek i kuchni: umywalki, kabiny, muszle, zlewozmywaki
- podgrzewacze ciepłej wody: przepływowe, pojemnościowe
- kotły gazowe, olejowe, węglowe
- armatura instalacyjna

62-050 MOSINA
ul. Dworcowa 2e

Tel. 132 732
Tel./fax 132-472

**ZAPRASZAMY od poniedziałku do piątku 8-18
SPRZEDAŻ RATALNA w soboty 8-14**

STUDIO I FOTO LABORATORIUM 50 LAT TRADYCJI

Foto Plastyka

Mosina, ul. Szosa Poznańska 2
tel. (0-61) 132-834

ZDJĘCIA W STUDIO - '97

- ❖ NOWA OFERTA ZDJĘĆ ŚLUBNYCH - KOLOR I CZ. BIAŁE (SEPIA)
- ❖ PLENER, FOTOREPORTAŻ, ZDJĘCIA PRASOWE, PORTRETY
- ❖ REPRODUKCJE - RETUSZ TRADYCYJNY I KOMPUTEROWY
- ❖ POWIĘKSZENIA - DUŻE FORMATY (w terminie 24 h)
- ❖ ZDJĘCIA Z TWOICH FILMÓW - 1 h. ALBUMY GRATIS
- ❖ PRACUJEMY NA MATERIAŁACH KODAKA (mat i połysk)



OFERUJEMY FOLDERY

OD A DO Z

ZDJĘCIA, SKANOWANIE
MONTAŻ ELEKTRONICZNY
PRÓBNY WYDRUK
ARCHIWIZACJA PLIKU
DRUKOWANIE

NASZE PUNKTY PRZYJĘĆ:

MOSINA

Rynek

sklep A.W. z art. malarskimi

PUSZCZYKÓWKO

dworzec

vis a vis lodów

ZAPRASZAMY

M.M. Rybczyński

**CZYNNE W GODZ. 9-18
W SOBOTY 9-14**

STUDIO I FOTO LABORATORIUM 50 LAT TRADYCJI

Foto Plastyka

Mosina, ul. Szosa Poznańska 2
tel. (0-61) 132-834



APARAT NA KOMUNIE - TAK!

**PONADTO:
WALKMANY, DYKTAFONY
LORNETKI, GRY TV**

UWAGA PROMOCJA!

**W okresie do 31 maja do każdego
aparatu dołączamy futerał i album
komunijny z życzeniami - gratis.**

MOSIŃSKI SALONIK MEBLOWY

RELAX

Mosina, ul. Dembowskiego
oferuje

**SPRZEDAŻ GOTÓWKOWĄ
I NA RATY**

komplety wypoczynkowe

zestawy kuchenne

amerykanki 1-2 osobowe

sofy

narożniki

sypialnie

**GODZINY OTWARCIA: od 10 do 17, soboty od 9 do 13
Telefon: 136-376**

SPECJALISTYCZNY GABINET LEKARSKI

Mosina, ul. Leszczyńska 64



LARYNGOLOG

lek. med. Jacek Gracz, specjalista laryngolog
wtorki 17.30-18.30, piątki 17.30-18.30

INTERNISTA I REUMATOLOG EKG

lek. med. Zbigniew Nelke
specjalista chorób wewnętrznych i reumatologii
poniedziałki 16.00-17.00
czwartki 16.00-17.00

CHIRURG

lek. med. Krzysztof Smuszkiewicz
specjalista chirurgii ogólnej
wtorki 16.00-17.00, piątki 16.00-17.00

Porady i leczenie chorób:

piersi, tarczycy, przełyku, żołądka, dwunastnicy, wątroby, pęcherzyka
żółciowego, trzustki, odbytu, tętnic i żył, ran, oparzeń, zakażeń ropnych,
owrzodzeń żylakowych, urazów kończyn

Zabiegi:

usuwanie guzków skórnych, kaszaków, tłuszczaków, znamion barwnikowych,
ciał obcych, wrastających paznokci