

**PRENUMERATA — SPECJALNE PRZYWILEJE — PRENUMERATA**  
INFORMACJE NA STR. 3

**Archiwum „Igły” - obraz Turku „epoki pieców”**

## Najważniejszy dokument w dziejach miasta?!

W dzisiejszym numerze publikujemy tekst Grażyny Piaseckiej, zawierający jedynie cenne informacje na temat liczącego ponad trzy tysiące osiemset! negatywów z archiwum. Zbiór ten, to unikalny — jak się wydaje — na skalę europejską obraz miasta w latach 1941 - 1943. Z iście niemiecką solidnością i porządkiem utrwalono na białym papierze aparaty fotograficzne życie na Ziemi Turkowskiej w najbardziej tragicznym momencie dziejowym naszej małej ojczyzny.



Rynek w czasach okupacji

Kopalnia Węgla Brunatnego „Adamów” zwróciła się z prośbą do Zarządu Gminy Przykona o pozytywną zaopiniowanie wniosku do Ministerstwa Ochrony Środowiska Zasobów Naturalnych i Leśnictwa o pięćdziesięcioprocentowe obniżenie opłaty eksploatacyjnej.

## Droga eksploatacja

Kopalnia uzasadnia to dużymi kosztami wydobycia spowodowanymi niską miąższością pokładu, czyli cienką warstwą zalegającego w naszym powiecie węgla. W ubiegłym roku, żeby wydobyć jedną tonę węgla należało zdjąć 6,8 m sześć. nakładu. Jest to zdaniem Andrzeja Hadława - głównego inżyniera ds. rozwoju KWB „Adamów” — najwyższa wartość spośród wszystkich kopalń węgla brunatnego w Polsce. Powoduje konieczność zajmowania pod eksploatację znacznych obszarów i co za tym idzie, ponoszenia dodatkowych kosztów zakupu potrzebnych gruntów. Dochodzą do tego wysokie opłaty za wyłączenie gruntów z produkcji rolnej i podatki od nieruchomości.

Innym czynnikiem, który wpływa na wysokie koszty eksploatacji, a zarazem zmniejszenie przychodów kopalni jest duże zawodnienie utworów nadwęglowych. Powoduje ono konieczność wiercenia dużej ilości studni głębinowych. Na jedną wydobytą tonę węgla kopalnia pompuje 18,66 m sześć. wody. Dodatkowym utrudnieniem są zalegające w nadkładzie trudno urabialne utwory w postaci glin zwałowych i ilów.

Wójt Przykony Józef Zajac powiedział nam, że zarząd po dokładnym przeanalizowaniu materiałów przekazanych przez kopalnię przychylił się do obniżenia opłaty eksploatacyjnej, ale tylko o 25 proc. Wziął przy tym pod uwagę prawidłowo układającą się współpracę między gminą a kopalnią. W szczególności podkreślono wspólne rozwiązywanie problemów ekologicznych i infrastrukturalnych, w tym realizacji budowy zbiornika wodnego. Wójt Zajac spodziewa się, że podobnie jak w poprzednich latach, ministerstwo i tak zwiększy ulgę eksploatacyjną do 30 procent. Czy zadowolili to kopalnię? Sądymy, że połowicznie, ponieważ według podanych przez nią informacji KWB „Turów” płaci o 50 procent, a KWB „Belchatów” o 40 procent mniej. (art)

ku chwale naszego miasta i regionu! Być może jest to dziejowa okazja, aby Turku miał swoje „pięć minut”. Oczywiście jednak jest, że do współpracy w badaniach nad archiwum muszą zostać zaproszeni najwybitniejsi znawcy tematu tak z kraju jak i z zagranicy, a jakakolwiek próba działania w ramach tzw. „układów” (jak ma to miejsce z monografią) z góry skazana jest na skandal i kompromitację. Ostatnio w Turku niewiele nam się udaje, może tym razem? szerzej — str. 8 i 9  
Andrzej Jarek

## Hochland - to jest pyszne! — zgodzili się spółdzielcy z Turku

Na posiedzeniu Rady Nadzorczej Okręgowej Spółdzielni Mleczarskiej w Turku zgodnie z zapowiedziami wygłoszono fundamentalną dla turkowskiej firmy kwestię: kto przejmie kontrolę nad mleczarnią? Zgodzili się na to dwa mleczarskie koncerny, będące potentatami w produkcji serów - francuski Bongrain i polski - Hochland. Na początek, przedstawiciele rywalizujących firm przedstawili na - zamkniętym dla osób z zewnątrz - posiedzeniu swoje projekty. Białe i czarne uznały wyższość oferty Hochlanda.

A.J.

## Szukasz pracy

Nie możesz jej znaleźć. Poszukujemy pracowników. Zatrudnimy Cię do pracy chałupniczej z powierzonych materiałów. Gwarantowana dostawa towaru i odbiór surowca. Zarobek 1000 dolarów. Materiał po otrzymaniu znaczka za 7.20.

„NINTENDO”  
Skrytka 3/ E1, 73-234 Łasko.

488/30

**BIURO REKLAM I OGŁOSZEŃ — TUREK, ul. Kaliska 35, tel. 278-53-41**



## Wielkopolska bliżej Unii

Wielkopolskie rolnictwo wyróżnia i wyróżnia się w porównaniu z innymi regionami Polski. Potwierdzają to ostatnie dane przesłane nam przez Sejmik Samorządowy z Poznania.

Województwo wielkopolskie stanowi 9,5 proc. powierzchni całego kraju. Jego udział w krajowych gruntach ornych jest jeszcze większy, bo aż 11,2 proc.. W naszym regionie jest również 7,2 proc. ogólnej ilości polskich sadów oraz 8,2 proc. łąk. Są tutaj 150.982 gospodarstwa rolne - 7,3 wszystkich krajowych gospodarstw, w których zasiewa się rocznie zbożami 905,3 ha - 11,57 proc. zasiewów zbóż w kraju. Zbiera się 2874,4 tys. ton zboża (13,57 proc.), 2006 tys. ton ziemniaków (9,6 proc.) i aż 2142,2 tys. ton buraków cukrowych (16,32 proc. krajowych zbiorów).

Średnie plony tych trzech upraw znacznie przewyższają średnią krajową i kształtują się następująco:

Uprawa	Wielkopolska	Kraj
zboża	31,8 q/ ha	27 q/ ha
ziemniaki	184 q/ ha	158 q/ ha
buraki cukrowe	401 q/ ha	370 q/ ha

Znacznie wyższa jest również obsada zwierząt gospodarskich w przeliczeniu na 100 ha użytków rolnych. Bydła przypada na ten areal średnio 43 sztuki (kraj 39), a trzody chlewnej 221! sztuk (kraj 97). Według danych ze spisu przeprowadzonego w 1996 roku wynika, że na terenach dzisiejszej Wielkopolski, hodowano 23,52 proc. krajowych świń.

Średnia wielkość wielkopolskiego gospodarstwa wynosi ok. 9,4 ha przewyższa nie tylko średnią krajową - 7,6 ha, ale również średnią niektórych krajów Unii Europejskiej: grecką (5,3 ha), włoską (7,7 ha) i portugalską (8,3 ha). Daleko nam co prawda jeszcze do np. Danii 32,5 ha czy Wielkiej Brytanii 68,9 ha, ale Hiszpania (16 ha) i Holandia (17,2 ha) są w zasięgu gospodarnych wielkopolskich rolników.

(art)

## Chopin w Szkole Muzycznej

Dzięki Państwowej Szkole Muzycznej w Turku melomani z powiatu tureckiego mają możliwość — w Roku Chopinowskim — obcowania z dziełami tego najwybitniejszego polskiego kompozytora doby romantyzmu.

W sobotę 27 lutego o godzinie 18.00, rozpocznie się w sali koncertowej PSM przy ul. Kolskiej wieczornica połączona z koncertem Chopinowskim. Będzie w niej uczestniczył Maciej Pabich — młody, koncertujący po całym świecie pianista, a zarazem wykładowca w poznańskiej Akademii Muzycznej.

W pierwszej części imprezy towarzyszący Pabichowi aktor poczyta listy Chopina (między innymi do George Sand) z podkładem muzycznym w wykonaniu pianisty. W części koncertowej, oprócz muzyki Fryderyka Chopina, Maciej Pabich zaprezentuje również utwory Ferencza Liszta, węgierskiego kompozytora i pianisty.

Dyrektor Szkoły Muzycznej Henryk Kranc, zaprasza na ten bezpłatny koncert wszystkie osoby z Turku i okolic gustujące w muzyce poważnej. Szkolna sala koncertowa nie posiada co prawda komfortowych do słuchania muzyki warunków, ale trudno się dziwić ponieważ została zaadaptowana z byłej sali sądowej. Być może w przyszłości Turek — a zarazem szkoła — dorobi się prawdziwej sali koncertowej, gdzie w prawdziwie kulturalnych warunkach będzie można wysłuchać koncertu. Na razie musimy zadowolić się tym co mamy.

(art)

## Oszczędności na zwolnieniach

Z dniem 1 lutego w Urzędzie Starostwa Powiatowego w Turku pracę straciło dziesięć osób. Starosta Mirosław Broniszewski twierdzi, że wypowiedzenia zostały wręczone za zgodą obu stron: pracodawcy i pracownika.

Wszystkie osoby, które otrzymały wypowiedzenia, pracowały wcześniej w Urzędzie Wojewódzkim w Koninie i Wojewódzkim Zespole Pomocy Społecznej. Po wejściu w życie reformy administracyjnej zabrakło dla nich miejsca i zostały przeniesione do starostwa tureckiego, gdzie — jak przyznał starosta turecki — również... nie było dla nich miejsca. — *Celem zwolnień była oszczędność pieniędzy. Na wszystkie te osoby starostwo otrzyma pieniądze od ministra finansów* — powiedział Mirosław Broni-

szewski. — *Pokryje on koszty wyjazdów i odpraw.*

Jak się dowiedzieliśmy starostwo tureckie „zaoszczędzi” na zwolnieniach około 800 mln starych złotych. — *Dziwię się, że inne starostwa nie wpadły na taki pomysł* — powiedział Broniszewski. I dodał, że wszystkie zwolnione osoby po upływie wypowiedzenia mają szansę ponownej pracy w Urzędzie: — *Wszyscy ci, którzy będą chcieli podjąć dalszą pracę, mają pełne prawo i możliwość zatrudnienia w starostwie.*

ach

Z okazji okrągłego (pięćdziesięciolecia) jubileuszu nienia Wyższej Szkoły Filmowej, Telewizyjnej i Teatru w Łodzi Miejski Dom Kultury w Turku już po raz organizuje Przegląd Etiud Studenckich „Klaps”. W roku widzowie mogą obejrzyć filmy reżyserów, rozpoczynali swą karierę... kilkadziesiąt lat temu, jak którzy dopiero stawiają swe pierwsze kroki. Ich podczas tureckiego „Klapsu”, podobnie jak ubiegłym, ocenią jurorzy...

## Studencki konkurs

Z pewnością prawdziwą uczcą dla kinomanów będzie „Wiosna” z 1954 roku — jeden z pierwszych filmów (znanego nie tylko z serialu wszech czasów) Jerzego Gruzdy, albo „Gdy spadają Anioły” Romana Polańskiego z 1958, w którym gra młodzieńca Basia Kwiatkowska, Andrzej Kondratiuk, Henryk Kluba, Andrzej Kostenko i sam reżyser. W retrospektywie etiud studenckich „Klaps'99” znalazły się też nieco „młodsze” filmy: Feriduna Erola, Marka Piwowskiego, Piotra Szulkina, Juliusza Machulskiego, Dorothei Kędzierzawskiej, Łukasza Wyleżalka i Władysława Pasikowskiego.

W przeglądzie konkursowym natomiast „wystartuje” 19 etiud współczesnych. Wszystkie zostały zrealizowane przez młodych reżyserów w latach 1996 i 1997. Jurorzy ocenią: „Marzenia Klauna” Song Il Gona, „Aisę” Dariusza

Jarzyny, „Męski i żeński” Chmielewskiego, „Nikito” Radoskiego, „Zanim zniknę” Szumowskiej, „Kołysankę” Sierżanta, „Theatre Optique” Żuk, „Śniadanie” Wojciecha „Spóźnioną podróż” Wojciecha „Dzieciaki” Kim Hee Junga, „Chrześcijaństwo” Jespera Madsena, „Chrześcijaństwo” Macieja Chmielewskiego i co” Hanny Górskiej, „Spóźnioną” Marka Gajczaka, „No” Mirosława, „Drewniane oko” Tomasa Głińskiego, „Za grodem” szki Woźnickiej i „Trzy małżeńskiego” Mikaela Lyp

Przegląd konkursowy rozpocznie się w kinie „Tur” 24 lutego 16.00.

Dwudniową imprezę poetycką przygotowała biblioteka i twórców tej formy wypowiedzi literackiej z tureckiego, Miejska Biblioteka Publiczna w Turku

## Maraton poetycki

Piątkowy wieczór 26 lutego poświęcony został poezji Lecha Lamenta. Impreza rozpocznie się o godzinie 18.00 wstępem, w którym Nikos Chadzinikolau - znany poznański poeta i krytyk literacki przedstawi Lecha Lamenta i jego dotychczasowe osiągnięcia literackie. Wiersze tureckiego poety recytowała będzie Agata Oleksy - uczennica Liceum Ogólnokształcącego w Turku. Paweł Grobara i Paweł Ciemniowski, zaprezentują kilka utworów poezji śpiewanej, opartej na twórczości Lamenta. Imprezę zakończy promocja jego nowego tomiku poetyckiego pt. „Strategia bezmiarów”, podczas której będzie można zdobyć autograf autora.

Następnego dnia, w sobotę o godzinie 11.00 rozpoczną się swoiste warsztaty

literackie połączone z turniejem sta kim. Rozpocznie je Nikos Chadzinikolau, który podzieli się swoimi doświadczeniami na temat twórczości literackiej w ośrodkach na terenie Wielkopolski. Będzie również przewodniczącym „Turnieju jednego wiersza” utworów zaprezentuje w tym dniu dziesięciu poetów skupionych w Młodych Poetów „Jestem przy Miejskim Domu Kultury” oraz dziewięciu „weteranów” poezji. Jeden z nich zostanie nagrodą główną 100 złotych, ufundowaną przez Grzeszkiewicza - dyrektorkę biblioteki Publicznej w Turku

## KRONIKA POLICYJNA

13 lutego około godz. 16.15 w miejscowości Stodków kierujący samochodem osobowym Citroen nie dostosował prędkości do warunków panujących na drodze i potrafił 42-letniego pieszego. Mężczyzna z obrażeniami głowy i nóg został przewieziony do szpitala.

14 lutego około godz. 11.00 w miejscowości Tuliszków 28-letnia kobieta popełniła samobójstwo poprzez powieszenie.

Z 14 na 15 lutego w Turku na ul. 650-lecia dokonano włamania do sklepu z bielizną. Skradziono bieliznę damską i 40 sztuk rajstóp. Ogólna strata 511 zł.

15 lutego około godz. 13.00 w Turku na ulicy Kaliskiej zaparkowanego fiata 126p skradziono telefon komórkowy wartości 300 zł.

16 lutego w wyniku kontroli drogowej ujawniono w samochodach ciężarowych CB Radia które nie posiadały zezwolenia.

16 lutego około godz. 20.00 w Turku na ul. Piłsudskiego skradziono samochód osobowy polonez caro koloru zgnięła zieloną. Wartość skradzionego samochodu 20 tys. zł.

17 lutego około godz. 16.30 w miejscowości Stodków podczas kontroli samochodów marki Mercedes policjanci znaleźli w bagażniku dużych opakowań papierosów.

18 lutego około godz. 19.00 w miejscowości Marianów gm. Kawęczyn mężczyzna na drodze polonez najechał na leżące na drodze pasie jezdni 24-letniego mężczyzny. Odniesionych obrażeń mężczyzny nie ustalono.

20 lutego w Turku na ul. 650-lecia dokonano włamania do sklepu z bielizną. Skradziono fiata 126p koloru

Z 20 na 21 lutego w Turku na ul. 650-lecia dokonano włamania do sklepu z bielizną. Skradziono dezodorant, kremy, mydło, płyn do golenia i inne rzeczy. Straty w wysokości 1500 zł właściciel kiosku.

W nocy 19/20 lutego w miejscowości Piłsudskiego z samochodu osobowego wybito szybę w tylnej drzwiach. Wartość szkody 1500 zł poniósł właściciel.

# Czy burmistrzowi należy się dieta?

godnie z pismem o charakterze roz-  
ygnięcia nadzorczego które wpłynęło  
Przewodniczącego Rady Miejskiej  
urku, odpowiedź na tytułowe pytanie  
ni negatywnie. Wzmiankowany do-  
ent podpisany przez I wicewojewodę  
Stepnia kwestionuje treść ust.  
paragraf 31 Statutu Miasta Turku,  
walonego na Sesji Rady Miejskiej  
niu 29 grudnia 1998 r. Przypomnij-  
że w świetle statutu osoba pełniąca  
nie funkcję burmistrza posiadała-  
tawo pobierania diety niezależnie od  
czy jest radnym czy też nie. Ten  
ment statutu jest zdaniem wojewody  
iczny z art. 25 ust. 4 i 5 ustawy  
mrazdziej terytorialnym, według

którego prawo do diety przyznane jest  
wyłącznie radnym i członkom komisji  
spoza Rady. Tym samym stwierdzono,  
że Rada naruszyła obowiązujący przepis  
poprzez rozszerzenie uprawnień, usta-  
lając zasady przyznawania diet osobom  
nie będącym ani radnym ani członkiem  
komisji spoza Rady. Z dalszej części  
dokumentu wynika, że określona została  
funkcja burmistrza, która wykonywana  
będzie bezpłatnie społecznie.

Od tej decyzji przysługuje prawo  
wniesienia skargi bezpośrednio do Na-  
czelnego Sądu Administracyjnego -  
Ośrodek Zamiejscowy w Poznaniu  
w terminie 30 dni od jej doręczenia.  
Jak się dowiadujemy skarga taka zo-  
stanie wniesiona. **AJ**

wymiany okien. Pomimo, że zabezpieczy-  
łam okna przed zimą oklejając je taśmą,  
firanki nadal falują poruszane przecią-  
gami. Wspólnie z pozostałymi lokatorami  
ślemy już od kilku lat pisma w tej sprawie  
do PGKiM i jak dotąd nie uzyskaliśmy  
odpowiedzi. W ubiegłym roku pan Por-  
ada obiecał ustnie, że wymieni mi okna,  
ale jak na razie jej nie dotrzymał. Jestem  
starą schorowaną kobietą utrzymującą  
się z 500 zł renty. Nie stać mnie na  
zakupy dużych ilości węgla potrzebnego  
do ogrzania tego „wichrowego wzgó-  
rza”, dlatego zmuszona jestem marznąć  
zimą w niedogrzanym mieszkaniu. Za-  
miast wznosić nowe domy, może władze  
miasta by zadbały nieco o te stare, w któ-  
rych też mieszkają ludzie?

— Dbałość o stan dróg w czasie  
ostatnich opadów śniegu była wręcz  
zadziwiająca. W jednych punktach mia-  
sta spychacze nie pojawiały się, za to  
w innych jeździły parami. Na własne oczy  
widziałem jak ulicą Gorzelnianą jechała  
plugo-piaskarka marki Star, a kilkadzie-  
siąt metrów za nią ciągnik z pługiem  
usuwając skutecznie rozsypany przez nią  
piasek. W innym miejscu zauważyłem  
podobny ciągnik, którego pług dociążyło  
dwóch niezbyt potężnej postury panów.

## Eliminacje Konkursu Wiedzy o Samorządzie

# Nie jeden radny mógłby pozazdrościć wiedzy

Miejskie eliminacje I Wielkopolskiego Konkursu Wiedzy o Samorządzie Terytorialnym były w Turku już czwartą edycją współzawodnictwa w tej dziedzinie. Jak co roku udział w konkursie wzięli uczniowie wszystkich szkół podstawowych z naszego miasta. Siedemnastu uczestników miejskich eliminacji przygotowywali nauczyciele: Anna Maćczak, Urszula Stawowa, Izabela Lis, Elżbieta Kościelniak, Franciszek Pyziak i Lilla Szafrańska. Dodajmy, że w większości przypadków nazwiska te powtarzają się od lat.

Sam konkurs miał charakter pisemnego testu wyboru, w trakcie którego uczestnicy odpowiadali na 20 pytań. Po sprawdzeniu okazało się że najlepszy wynik w postaci 19 punktów osiągnęli dwaj uczniowie klas ósmych - Michał Koralewski z „trójki” i Paweł Kowalczyk z „jedyńki”. Jury pod przewodnictwem wiceprzewodniczącej Rady Miasta - Zofii Szymaniak na taką ewentualność miało przygotowane zestaw pytań, tym razem o charakterze opisowym. Bardzo precyzyjną wiedzą na tym etapie konkursu wykazał się Paweł Kowalczyk, który został tym samym zwycięzcą miejskich eliminacji i wraz z rywalem z dogrywki — Michałem Koralewskim i zdobywcą trzeciego miejsca Pawłem Marcińskim ze szkoły nr 3, reprezentować będą Turku na szczeblu powiatowym. Zwycięzcom jak i wszystkim uczestnikom nagrody wręczył zastępca bur-

mistrza Lechosław Pawlak. Na uwagę zasługuje fakt, że również pozostali uczestnicy wykazali się znakomitym przygotowaniem, czego dowodem jest uzyskanie przez siedmiu zawodników, poza pierwszą trójką, 18 punktów na 20 możliwych. Jednak jak podkreśliła odpowiedzialna za przygotowanie konkursu inspektor ds. oświaty Urzędu Miasta — Ewa Muszyńska wysoki poziom zmagania jest już tradycją. Ponadto inspektor Muszyńska zaznaczyła, że klimat i specyfika Konkursu Wiedzy o Samorządzie będą bardziej widoczne w murach Urzędu a nie w szkole. Bowiem w tym roku uczestników eliminacji gościła szkoła nr 5, a nie jak wcześniej Urząd Miasta. Przyszłoroczne eliminacje mają wrócić do poprzedniej formuły.

Tego roczna edycja jest o tyle istotna, gdyż po raz pierwszy rozgrywana będzie na szczeblu powiatowym. Patronat nad tym etapem konkursu objął starosta powiatu tureckiego Mirosław Broniszewski, który jednocześnie poinformował nas o tym, że miejscem eliminacji powiatowych będą mury Urzędu Gminy we Władystawowie.

**AJ**

## TELEFONY DO „ECHA”



89-18-88

Chciałbym ustosunkować się do  
wiedzi dyrektora turkowskiego  
w wywiadzie z numeru 8 „Echa”.  
Zdaniem, firma która ma długi  
turniana starać się je spłacać, a nie  
wolać pawać pracownikom trzynastki. Ja  
crackę w przedsiębiorstwie, które bory-  
Wielko trudnościami i już od kilku lat nie  
vodniam trzynasej pensji.

W mieszkam w budynku komunal-  
pionny przy ulicy Mickiewicza  
tem w Turku. Jest to stary budynek  
Kulturalny wymagający jak najszybszej

## Upadłość przed prywatyzacją

powiatowy na wniosek wierzycieli ogłosił upadłość Zakładów Przemysłu  
owo-Warzywnego w Turku. Jak nam powiedział Adam Werschler, dyrektor  
Załadu Rozwoju Gospodarczego i Rolnictwa UW w Poznaniu, złożono zażalenie  
stanowienie sądu. Zdaniem dyrektora Werschlera prowadzone były rozmowy  
encjonalnym inwestorem, który chciał przejąć turkowskie przedsiębiorstwo.  
czesnie zapewnił, że będzie chciał doprowadzić do prywatyzacji ZPOW.  
nie sąd wyznaczył syndyka, który ma większe uprawnienia niż dotychczasowe  
by zakładu. Istnieje więc obawa, że może nastąpić sprzedaż części majątku  
(rad)

# UWAGA!

Pacjenci zapisani do Przychodni  
Lecznicy Rodzinnego „Medyk”  
Turku, ul. Armii Krajowej 3 pro-  
szeni są o zgłoszenie się do przy-  
chodni w celu uzupełnienia dekla-  
cji.

tego 1999 r.

Prenumerata gwarancją stałego i terminowego otrzymywania tygodnika  
Prosta forma zamówienia - skontaktuj się z listonoszem,  
urzędem pocztowym lub jednostką RUCH SA, ul. Gajowa 3.

Pełne brzmienie nazwy  
i adres instytucji zamawiającej,  
imię, nazwisko i adres zamawiającego

miejscowość, data

„RUCH” SA  
Oddział w Koninie

### Zamówienie

zamawiam prenumeratę niżej wymienionych czasopism  
**ODBIORCA:**

\_\_\_\_\_ nazwa instytucji (nazwisko i imię)

\_\_\_\_\_ kod, miejscowość, ulica

Lp.	Indeks	Tytuł czasopisma	Okres prenumeraty	Ilość egzemplarzy	Uwagi
1.					
2.					

#### 1. Warunki wpłaty

należność zostanie uregulowana z naszego konta bankowego nr .....  
w ciągu siedmiu dni od daty otrzymania faktury VAT lub rachunku uproszczonego,  
określającego wartość naszego zamówienia.  
Oświadczamy, że jesteśmy podatnikiem VAT - Nr NIP .....  
Oświadczamy, że nie jesteśmy podatnikiem VAT - Nr Regonu .....

\_\_\_\_\_ podpis głównego księgowego / podpis zamawiającego

\_\_\_\_\_ podpis dyrektora

#### 2. Dla osób fizycznych:

wpłaty dokonałem/am na Wasze konto w wysokości zł ..... w dniu .....  
na dowód czego załączam kserokopię wpłaty.

\_\_\_\_\_ podpis klienta

## Dyrektor „Lindy” Zdzisław Krzesiński

### O targach, wystawach, konkurencji i Turku

Zakończyła się właśnie 8 edycja „Budmy”, a przed nami kolejny sezon budowlany. Taki jest kontekst rozmowy jaką udało się nam przeprowadzić z dyrektorem Zdzisławem Krzesińskim - zarządzającym zakładem w Chrapczewie, który (czego turkowianom nie trzeba przypominać) jest znanym producentem stolarki budowlanej. Tym razem dyr. Krzesiński podzielił się z nami refleksjami nie tyle zawodowymi, co bardziej ogólnej natury.

— Gdy poprosiliśmy Pana przed dwoma tygodniami o ocenę Targów Budowlanych „Budma” zastanowił się Pan nad prawidłowością samego określenia „targi”.

— Wydaje mi się, że w przypadku „Budmy” określenie „targi” jest chyba niezbyt właściwe. Jest to bardziej ekspozycja, wystawa, na której nie tyle się „targuje” ile bywa. Impreza ta będzie ewoluować w tym kierunku, gdyż jesteśmy jeszcze na etapie uczenia się i naszemu społeczeństwu potrzebna jest edukacja pogłówna. Pewnych etapów przeskakiwać nie można.

— Czy zaobserwował Pan zmiany w procesach konkurencji, zjawiska wszak naturalnego w warunkach gospodarki rynkowej.

— Na początek chciałbym zaznaczyć, że moja branża nie osiągnęła wśród konsumentów takiego poziomu poznania jak to ma miejsce w przypadku przemysłu motoryzacyjnego, gdzie zrozumiałą jest ścisła więź między marką, jakością i ceną. W przypadku stolarki budowlanej nie jest już tak wprawdzie jak przed kilku laty, że na rynku chętnie kupowano wyroby o niższej cenie, nie zwracając uwagi na jakość produktu. Ale w zbyt małym jeszcze stopniu konsument zwraca uwagę na jakość okuć, wzmocnień, czy profili.

— Ale przecież względnie niezamożny konsument krajowy musi kierować się w dużym stopniu ceną.

— To jest zrozumiałe, jednak w większym stopniu towarzyszyć temu musi refleksja - „kupilem tańsze, bo na wyższą jakość mnie nie stać”. Niestety, nazbyt często ulgamy zakłamanej reklamie, że dany produkt jest i tańszy i wyższej jakości zarazem. W dojrzałej gospodarce cena jest adekwatna do jakości. Na szczęście ta prawda jest coraz bardziej rozumiana przez polskiego konsumenta.

— Widać to chociażby na turkowskiej stacji, na której, powoli bo powoli, inwestorzy stawiają coraz bardziej na jakość.

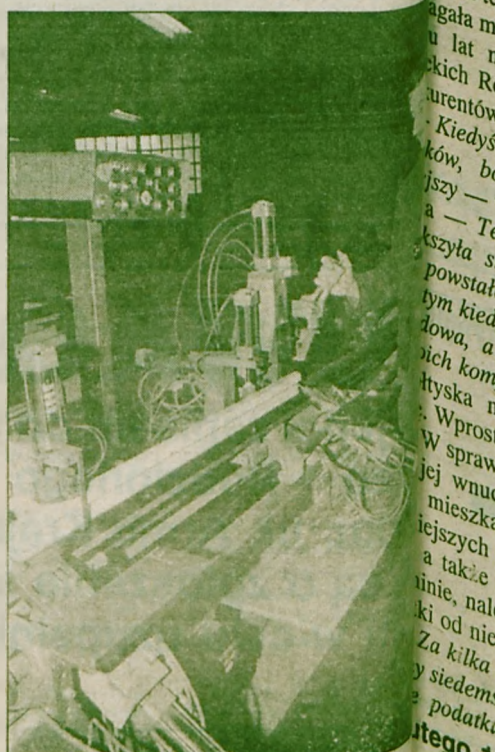
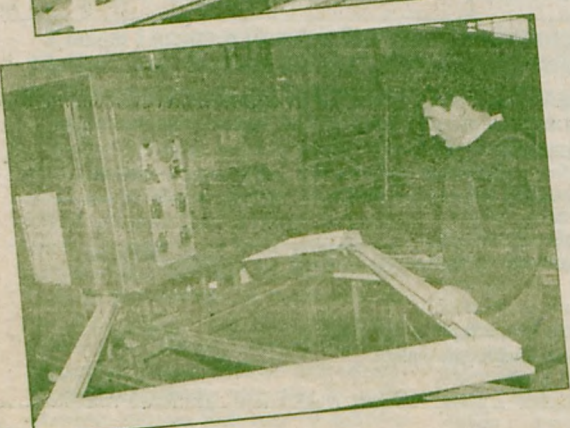
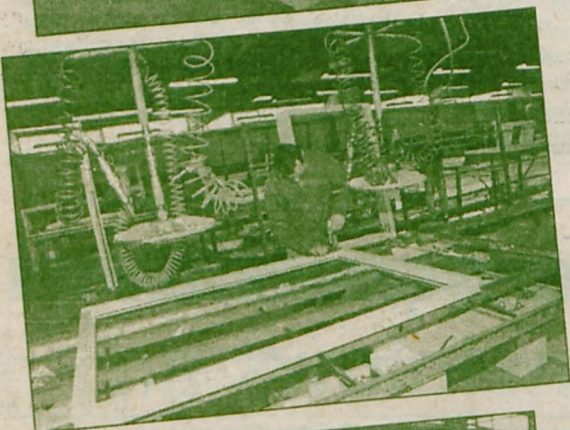
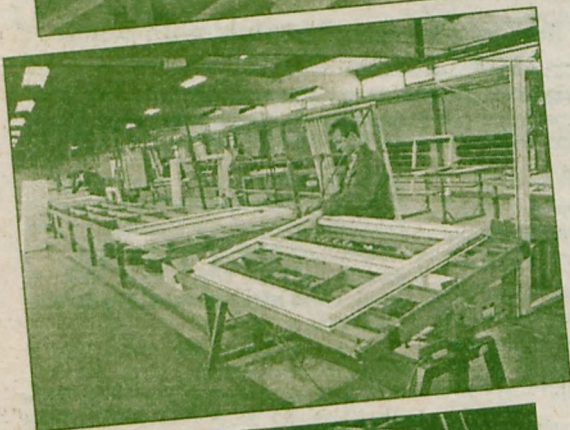
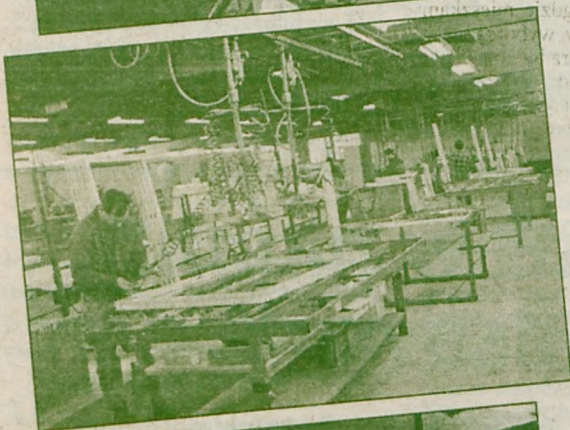
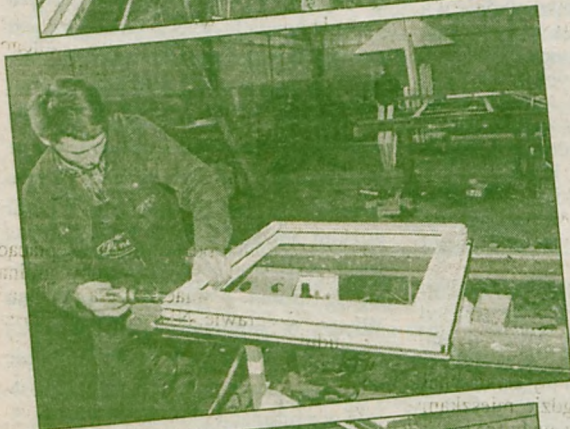
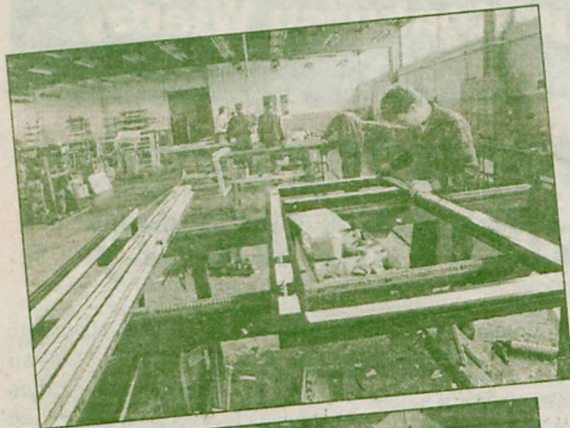
— Te procesy byłyby jeszcze bardziej zauważalne, gdyby nie nadmierny pietyzm towarzyszący zmianom w starych obiektach na terenie naszego miasta. Wielu inwestorów adaptując pomieszczenia na placówki użytkowe spotyka się z problemem formalistycznie rozumianej „zabytkowości”. Zbyt wielu decydentów nie rozumie, że budynki i miasto muszą służyć człowiekowi, a nie na odwrót.

— Czy ma Pan jakieś konkretne propozycje?

— Nie odkryję tu żadnej nowości, a jedynie podzielę się swoimi obserwacjami, gdy powiem, że dla przykładu istotnie powinniśmy z pietyzmem konserwować wyższe partie turkowskich kamieniczek, ale za to umożliwić inwestorom większą swobodę w działaniach adaptacyjnych części parterowych, które muszą odpowiadać nowoczesnym standardom. A w niektórych przypadkach aktualny stan rzeczy stanowi po prostu poważną barierę w urbanistycznym rozwoju Turku, chociażby przypadek ulicy Zeromskiego, której w aktualnym kształcie, przy najlepszych możliwościach finansowych zachować się nie da. Można jednak podejmując odważne decyzje uratować jakąś niewielką część tej historycznej ulicy.

— Dziękując za podzielenie się z czytelnikami tymi interesującymi uwagami, pragnęlibyśmy życzyć Panu i sobie zaakceptowania przez mieszkańców naszego miasta chociaż części tych przemysłów.

Rozmawiał Andrzej Jarek



Waldemar Jesiołowski ma dopiero 25 lat i jest najmłodszym sołtysiem w gminie Władysławów. Od blisko miesiąca kieruje sołectwem Leonia, w skład którego wchodzi dwie wsi: Olesin (z 35 zabudowaniami) i Leonia (z 25 gospodarstwami). Zapał do pracy odziedziczył zapewne po swoim dziadku, Edwardzie Jesiołowskim, który przez ostatnie 48 lat pełnił funkcję sołtysa Leonii.

## Najmłodszy sołtys

Waldemar Jesiołowski mieszka w Leonii od dzieciństwa. Jest bardzo przywiązany do tej miejscowości i jej mieszkańców, dlatego nie planuje innego miejsca zamieszkania. Zresztą nie mu ufać, gdyż podczas wyborów sołeckich wybrany został jednocześnie. Jest właścicielem jedenastogłównego gospodarstwa, w którego prowadzeniu pomagają mu rodzice i siostra.

W ubiegłym roku w wyborach samorządowych, młody sołtys kandydował na radnego w okręgu, który tworzą wsie: Stefania, Leonia i Olesin. Był jednym z trzech kandydatów walczących o jeden mandat radnego. W wyborach otrzymał 45 głosów, co dało mu drugie miejsce, a radnym został sołtys ze Stefanii, Henryk Mikołajczyk.

Waldemar Jesiołowski mówi, że od czasu kiedy ma do czynienia z pracą sołtysa, od pewnego czasu pomagał działaniu Edwardowi.

Znam mieszkańców sołectwa i ich problemy. Pierwszą sprawą, jaką przedmiotem będzie kwestia dowozu dzieci do szkoły we Władysławowie.

*Obecnie dzieci z naszej wsi uczęszczają do szkoły w Natalii. Niedawno przyszli do mnie rodzice, którzy poinformowali mnie, że wolą, aby ich dzieci chodziły do szkoły położonej dalej, ale za to lepiej wyposażonej. Okazuje się, że do szkoły w Natalii dzieci muszą iść około 1700 metrów, gdyż nie mają jeszcze kart rowerowych, nie mogą więc jeździć rowerem. Ostatnio policja zatrzymała i pouczyła jedno z dzieci z Leonii, które jechało rowerem. Tymczasem przez Leonię jeździ autobus szkolny, który dowozi dzieci ze Stefanii do szkoły we Władysławowie. Przy okazji mógłby też zabierać nasze dzieci.*

Młody sołtys chciałby także, aby w Leonii kontynuowane były rozpoczęte już inwestycje. Zależy mu zwłaszcza na poprawie oświetlenia i budowie drogi do Olesina. Mieszkańcy tej drugiej wsi chcą powołać nowe sołectwo Olesin i odłączyć się od Leonii.

— Głównym powodem tego jest to, że Olesin należy do innej parafii, niż Leonia. Poza tym w przyszłości wieś rozdzieli autostrada A-2 — mówi Waldemar Jesiołowski.

M.Sz.

## Najstarsza sołtyska

Rozalia Zielińska po raz kolejny wybrana została sołectwem Władysławowa. Funkcję tę sprawuje już od dziesięciu lat i obecnie jest najstarszą, spośród wszystkich sołtysów w gminie Władysławów — ma 86 lat.

Wcześniej sołtysiem we Władysławowie był mąż pani Rozalii, który sprawował tę funkcję około 20 lat. Po jego śmierci mieszkańcy wsi zdecydowali, że na sołtysa najlepiej nadałby się żona zmarłego, która dobrze znała tę pracę, ponieważ od lat pomagała mężowi. I tak już od dziesięciu lat na kolejnych wyborach sołtyską Rozalia Zielińska nie ma żadnych wątpliwości.

Kiedyś sołtys miał mniej obowiązków, bo i Władysławów był wtedy — wspomina Rozalia Zielińska — Teraz jest więcej pracy, powstawało nowe osiedle. Tę funkcję kiedyś opiekował się sołtys z Olesina, a teraz osiedle to leży w jego kompetencjach.

Wprost przeciwnie, bardzo ją w sprawowaniu funkcji pomaga jej wnuczka: Monika i Anita, mieszkają z babcią. Do najważniejszych obowiązków pani Rozalii należą także pozostałych sołtysów wsi, należy zbieranie opłat za nieruchomości.

Za kilka dni dostanę z Urzędu Miejskiego siedemset zawiadomień o zapłaconiu podatku od budynków gospodarstw w tym roku 1999 r.

podarczych, które trzeba będzie dostarczyć wszystkim właścicielom nieruchomości. Na rozniesienie zawiadomień i zebranie pieniędzy mam dwa tygodnie czasu — mówi najstarsza sołtyska.

Pani Rozalia urodziła się w Małoszynie, ale od dzieciństwa mieszka we Władysławowie. Przeżyła dwie wojny światowe, ale jak mówi, pierwszą pamięta bardzo słabo, gdyż była wtedy dzieckiem. Z kolei drugą wojnę wspomina bardzo źle, a zwłaszcza przyjazd Rosjan do Władysławowa.

Sołtyska bardzo lubi, kiedy do domu ktoś przyjdzie, żeby zapłacić podatek, a przy okazji porozmawiać. Każdy, kto odwiedza dom Rozalii Zielińskiej jest przyjmowany ze szczególną gościnnością. Gospodyni zawsze uśmiechnięta wygląda o kilkanaście lat młodziej, niż wskazuje na to jej metryka. Jest bardzo aktywna, często spotyka się z mieszkańcami Władysławowa, uczestniczy w sesjach Rady Gminy; a to wszystko dlatego, że zdrowie jej dopisuje. Bardzo ją cieszy, że mieszkańcy wsi jej ufają i wybierają na kolejne kadencje.

M.Sz.

## „Gmino, czy nas jeszcze pamiętasz”

W ostatnim numerze „Echa Turku” gmina Władysławów podała nowych sołtysów swojego terenu. Czy na pewno wszystkich?

Widocznie władze gminne mają słabą pamięć, lub nie chcą głośno mówić o jeszcze jednej wsi, która zwróciła się z prośbą o utworzenie nowego sołectwa. Konkretnie mówiąc chodzi tu o wieś Olesin. Złożyliśmy podanie na ręce przewodniczącego Rady Gminy na początku stycznia br., że nie chcemy dłużej istnieć pod nazwą „Leonia” i należeć do tego społeczeństwa. Lecz niestety nasza gmina przez przeszło 50 lat tak się przyzwyczaiła, że jest tylko Leonia a Olesina nie ma, nie przeznaczyła na naszą wieś ani jednej złotówki, nikt się nie zainteresował, że nie mamy asfaltu, że lampy są co 500 m. Ale najlepiej jest przyjąć postawę milcząca jaką przyjęli: dotychczasowy sołtys, który dbał o rodziną Leonię odległą od Olesina 3 km oraz radny zamieszkały w Stefanii, który wie gdzie mieszkamy gdy potrzebne są głosy wyborcze. Wybraliśmy go na naszego radnego w 1994r. gdyż obiecywał, że będziemy mieć asfalt. Niestety, na obietnicach się skończyło i żebyśmy sami nie zaczęli starać

się, gmina nigdy nie zatwierdziłaby budżetu na naszą drogę. Olesin jest wsią z większą liczbą mieszkańców niż Leonia. Doszliśmy więc do wniosku, że chcemy mieć: swoje sołectwo, swojego sołtysa, chcemy mieć w dokumentach „Olesin”. Nawet dostaliśmy z Leonią rozwód kościelny, gdyż należymy do parafii Kuny, a gmina Władysławów nie chce nam dać rozwodu cywilnego. Gdy zapytaliśmy się wójta co stoi na przeszkodzie w odpowiedzi usłyszeliśmy, że wiąże się z tym koszty. Czy przez wszystkie te lata nie pokryliśmy ich płacąc podatki? Czas najwyższy, żeby gmina zamiast nam utrudniać zaczęła pomagać w słusznej sprawie. Nie patrzyła na koszty budując nowy „Urząd Gminy”, który wygląda jak pałacyk i jest chlubą Władysławowa, tak niech chlubą będą też władze gminne. Czas na mądre i sprawiedliwe rozpatrywanie naszych spraw. Więc szanowna Rada gminna nie zapominaj o Olesinie i na najbliższej sesji podejmij decyzję myśląc pozytywnie.

Imię i nazwisko znane redakcji

## Ekologiczne inwestycje

W tym roku w Tuliszkowie prowadzone będą prace przy V i VI etapie budowy kanalizacji ścieków. Do tej pory zrealizowano cztery z wszystkich trzynastu etapów, a do kanalizacji podłączyło się 170 gospodarstw domowych, czyli piątą część miasteczka.

W tegorocznym budżecie gminy na budowę kanalizacji w Tuliszkowie radni przeznaczyli 200.000 złotych. W V etapie skanalizowana zostanie część ulic: Patrzykątą i Senatorskiej oraz ulice: Mickiewicza, Poprzeczka i Sadowa. Etap VI budowy kanalizacji ściekowej obejmie część ulicy Polnej, Piaskowej i Paderewskiego oraz Plac Akacyjny, czyli tak zwaną dzielnicę Piaski w starej części miasta.

Ponadto opracowywana jest dokumentacja techniczna na budowę kanalizacji deszczowej i dróg lokalnych.

— W miarę posiadanych pieniędzy w tym roku będziemy wytyczać ulice i je utwardzać, a część może nawet uda się okrawężnikować — zapowiada Zenon Matuszewski, burmistrz miasteczka.

Władze samorządowe realizują program budowy kanalizacji ściekowej w Tuliszkowie, opracowany w poprzedniej kadencji. Nie wiadomo, ile potrzeba pieniędzy na wybudowanie wszystkich pozostałych etapów, czyli blisko sześć kilometrów głównej sieci kanalizacyjnej i przepompowni. Z ubiegłorocznych wyliczeń wynika, że etapy od VII do XI miałyby kosztować 2.700.000 złotych. Teraz pewne jest tylko to, że kiedy dojdzie do realizacji tych etapów, że zrozumia-

nych względów koszty budowy będą wyższe.

Zarząd Gminy zajął się sprawą wylewiska ścieków w Krępie, które kilka miesięcy temu zakwestionował Inspektorat Ochrony Środowiska. Teren pod wylewisko dzierżawiony był od prywatnego właściciela, a dzierżawa w ubiegłym roku kosztowała gminę 1.900 złotych.

— Kiedy na początku roku odnowiliśmy umowę dzierżawy, zaproponowaliśmy właścicielowi terenu 2.500 złotych. Jednak ten pan, za dzierżawę obszaru po dawnej żwirowni zażądał 10.000 złotych. Zarząd Gminy nie mógł zgodzić się na taką cenę i zdecydował, że przystąpi do rekultywacji tego terenu, jednocześnie zamykając wylewisko. Ścieki z gminy muszą być gdzieś wywożone, gdyż nasza oczyszczalnia przyjmuje tylko pięć, sześć beczek dowożonych nieczystości na dobę, podpisaliśmy umowę z Zarządem Miasta i Gminy Rychwał. Na mocy tej umowy przewoźnicy z naszej gminy mogą zawozić ścieki do nowej oczyszczalni gminnej w Rychwale, która może przyjąć od 50 do 100 beczek — mówi burmistrz Matuszewski.

W ten sposób Zarząd Tuliszkowa rozwiązał problem, który dla poprzedniej kadencji był nie do rozwiązania.

MT

5

**PRACA**

**PRZYJMĘ** komputeropisanie. (0-63) 288 30 35; (0-63) 279 47 34. bk

**MŁODA**, dyspozycyjna, praktyka w handlu - szuka pracy sprzedawcy. Tel. 0604 311 497. bk

**PODEJMĘ** pracę jako sprzedawca lub opiekunka do dziecka lub sprzątaczką. Tel. 278 34 35, wieczorem. bk

**PODEJMĘ** się opieki nad starszą osobą. Tel. 289 57 19. bk

**SZYKUJESZ** wesele itp., szukasz kucharki oraz pomocy na różne okazje, zadzwoń 289 57 19. bk

**UPIEKĘ** ciasto na komunię. T. Pietrzak, ul. Konińska 58. bk

**PIELĘGNIARKA** podejmie pracę. Beata Kwietniewska, Stawki 4, 62-711 Wyszyna. bk

**ZATRUDNIĘ** młodego, dyspozycyjnego mężczyznę z prawem jazdy kat. B. Wynagrodzenie stałe + prowizja. 0603 219 317. dr337

**NAUKA**

**LEKCJE** gry na pianinie - mgr J. Sajdak. Przygotowuję do egzaminów wstępnych do szkół muzycznych, tel. 060 424 35 83. dr.328

**ROLNICZE**

**SPRZEDAM** rozrzutnik 2-osiowy. Dziadowice 80. dr341

**SPRZEDAM C-328**, ładowacz UNHZ 500, prasę K 442, przyczepę niską wywrotkę, Mycielin 15 (pow. kaliski) (062) 75 13 292. dr341

**NZOZ „Skarus” sp. z o.o.**

**Poradnia Onkologiczna przyjmuje bezpłatnie i bez skierowania**

lek. Marita Rusin  
specjalista onkolog  
Konin, Aleje 1-go Maja 1 (Pływalnia)  
Pon. 17.00-18.00  
Czwartki 16.00-17.00

**SKUP ZŁOMU i METALI KOLOROWYCH**

Przykona SKR  
Tel. 278 04 16  
Miedź - 3,6 PLN, mosiądz - 2,3 PLN,  
Aluminium - 1,50-2,20 PLN.  
Czynne od 9.00-15.00, soboty od 9.00-13.00

Przyjaciółom naszej rodziny, Księdzu Pralutowi, pocztom sztandarowym Świątowego Związku Żołnierzy Armii Krajowej, Związkowi Sybiraków, Stowarzyszeniu Polskich Kombatanów w Kraju, Związkowi Harcerstwa Polskiego, Komendantowi Hufca ZHP w Turku, Orkiestrze Hufca ZHP w Uniejowie, Chórowi Nauczycielskiemu w Turku za wzruszający dowód uznania dla Zmarłego i nadanie Jego pogrzebowi uroczystego charakteru, Dyrekcji, Pracownikom i Emerytom WBK oddział w Turku, byłym Współpracownikom z NBP w Turku, Przedstawicielom Wojska Polskiego, Sąsiadom i Wszystkim, którzy wzięli udział w uroczystości pogrzebowej mojego Męża

**Ś.P. JANA PIOTRA KUBIAKA**

za okazane serce, intencje mszalne i złożone kwiaty składam najserdeczniejsze podziękowania

Żona z Rodziną

**ZA 60%** ceny giełdowej sprzedam: samochód osobowy renault medalion, rok 1988, poj. 2,2, samochód ciężarowy kamaz 53212 skrzyniowy, 1987, samochód ciężarowy star 200 skrzyniowy, rok 1987. Tel. 278 20 44, wieczorem. 2/99

**ROZNE**

**KREDYTY** na maszyny, ciągniki i urządzenia rolnicze. Turek, ul. 3 Maja 8 (OSP). Tel. 0603267038. dr41214

**GINNASTYKA** dla pań: poniedziałek, środa, piątek, godz. od 20.00-21.00, Szkoła Podstawowa nr 5, I piętro. dr301

**MOTORYZACJA**

**AUDI 80**, 1,3; 84, 118 tys. km, wiśniowy, stan bardzo dobry, możliwość zamiany, cena do uzgodnienia, tel. 51 Świnice W. 41653

**SPRZEDAM** VW jetta, 1,8 benzyna, 1988 - bezwypadkowy, tel. 278 39 85. dr332

**SPRZEDAM** fiata 126p, 1992, Rogów 11, Przykona. dr325

**LOKALE**

**SPRZEDAM** mieszkanie dwupokojowe 38 m kw., ul. Wyszyńskiego, tel. 278 25 01 (wieczorem). 41325

**SPRZEDAM** mieszkanie M-3, Wyszyńskiego, tel. (061) 861 67 33, wieczorem. dr240

Punkt informacyjny

**PROMOCJA**

**BOSCH - 199 zł + VAT**

AKCESORIA do telefonów komórkowych:

- etui od 28 zł
- ładowarki samochodowe od 30 zł
- APARATY TELEFONICZNE

Turek, ul. Mickiewicza 6  
tel. 0601 381 001

Czynne: od pn.-pt. od 10.00-18.00  
w soboty od 10.00-14.00

**DLA KAŻDEGO KLIENTA „ECHO TURKU” — GRATIS**

**WYDZIERZAWIĘ** lokal w dobrym punkcie w Turku na działalność handlową, gastronomiczną lub inną działalność gospodarczą. Wiadomość: 289 43 28, 278 26 52. dr269

**KUPIĘ** lub wydzierżawię lokal na działalność handlową na Kolskiej lub pl. W. Polskiego. Tel. 0603 39 0497. 323/ JG

**NIERUCHOMOŚCI**

**SPRZEDAM** dom parterowy o pow. 100 m kw., cena 55 000, wraz z kamienicą o pow. 160 m kw. na działce 650 m. Dobra, plac Wojska. Tel. 244 41 65. dr17545

**SPRZEDAM** sklep lub wydzierżawię. Tel. 278 25 54. 12/ 99

**SPRZEDAM** dom, Kolska 25, Turek, tel. 278 50 66. dr310

**SPRZEDAM** działkę pracowniczą 3-arową z altaną. Tel. 278 44 34. 334/ JG

**USŁUGI**

**TRANSPORT** 8 osób lub 1 tona, tel. 278 14 67. dr.330

**MONTAŻ** paneli oraz płyt rigipsowych. Tel. 279 52 60. dr315

**PRACE** remontowe pod klucz. Tel. 278 42 36. 290/ JG

**KRYCIE** dachów. Tel. 0601 55 3972. 302/ JG

**ZGUBY**

**ZGINEŁA** suczka 4-miesięczna rasy rottweiler. Tel. 278 45 01. Nagroda! bk

**ZYCZENIA**

Z okazji imienin **Kazimierze i Kazimierzowi Ryc** dużo zdrowia i szczęścia  
życzą dzieci i wnuczki

\*\*\*

Kochanej mamie i babci **Jafr** w dniu urodzin najlepsze życzenia dużo zdrowia, szczęścia

życzą syn **Józef z rodziny z Gdańska**

\*\*\*

„Aby ten piękny uśmiech nie zniknął z twjej twarzy”  
życzą **Dominikowi Grabkiemu z Ciemienia, zaur** ne koleżanki

\*\*\*

Kochanemu tacie **Gabrie** Kwaśniewskiemu z okazji dużo zdrowia i wszystkim najlepszą życzą  
**Danielek i Olek z m**

**SPRZEDAZ**

**OTREBY** workowane: pszenicę 280 zł/ tona. Czynny (Uniejów) 063 278 81 18

**HOBBY**

**KUPIĘ** trabanta - może być nowy. Tel. 063 278 19 81.

**KUPON na bezpłatne życzenia**

ET



Imię, nazwisko, adres, tel

Kupon należy wypełnić drukowanymi literami, wyciąć i przesać do Red. „Echa Turku”: 62-700 Turek, ul. Kaliska 35. Redakcja nie odpowiada za treść życzeń. Życzenia anonimowe i uznawane za obraźliwe nie będą publikowane.

**ET Kupon na bezpłatne ogłoszenie drobne - prywatne**  
**DZIAŁY: POSZUKIWANIE PRACY, HOBBY, ZGUBY**  
**UWAGA: 1 KUPON — 1 EMISJA**

**DZIAŁ** .....  
**TREŚĆ OGŁOSZENIA Z ADRESEM LUB TELEFONEM do 10 słów**

Imię nazwisko, adres

Kupon należy wypełnić drukowanymi literami wyciąć i przesać lub do Red. „Echa Turku”: 62-700 Turek, ul. Kaliska 35. Redakcja nie odpowiada za treść ogłoszeń. Ogłoszeń ul. Kaliska 35, 62-700 Turek, 278-53-41 Redakcja nie odpowiada za treść ogłoszeń.



## Galeryjka Echosia



Tak z Kubusiem i Prosiaczkiem wzywają się mała Kasia Mielczarek z Turku

## WYKREŚLANKA

Znajdź nazwy siedmiu zwierzątek ukrytych w poniższym prostokacie (poziomo) i wykreśl je, a pozostałe litery utworzą hasło, którym jest przysłowie

Ż	B	Y	R	E	A	F	A	Z	C
K	R	O	I	K	O	D	Y	L	E
K	T	Y	G	A	R	Y	W	O	S
Ś	N	I	E	T	O	P	E	R	Z
C	I	G	O	R	N	Y	L	I	E
P	A	M	N	T	E	A	R	A	M
Ą	D	R	W	Ą	Ż	O	Ś	C	I

Tę wspaniałą wykreślankę przysłał nam Karol Dróżdż z Turku

## SPONSOR ECHOSIA

Zabawki najwyższej jakości renomowanych firm światowych w sklepach:

„OLENKA” - TUREK, ul. 650-lecia 8  
„NATALIA” - TUREK, pl. Wojska Polskiego 12

Oferujemy szeroki wybór fotelików samochodowych dla dzieci

SERDECZNIE ZAPRASZAMY!!!



## Nagrodzeni

Malwina Leśniewska z Kawęczyna

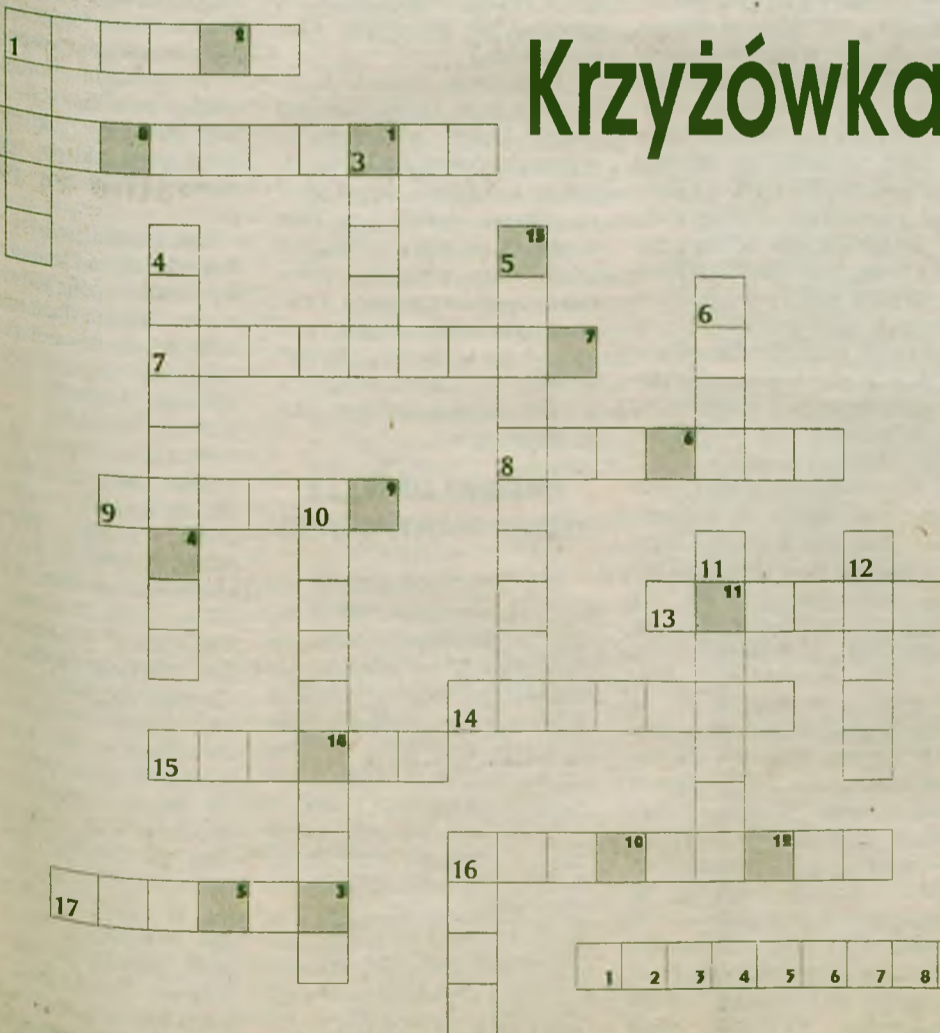
Daria Zawada z Władysławowa

Nagrodą będzie talon wartości 30 złotych do zrealizowania w sklepach „Natalia” i „Oleńka”, który można odebrać w redakcji „Echo Turku”.

Rozwiązania krzyżówek, własne propozycje (krzyżówki, które sami ułożycie, rysunki, które sami narysujecie, zabawne zdjęcia, itp.) przysyłajcie pod adresem redakcji: 62-700 Turek, ul. Kaliska 35.

Nagrody czekają!

## Krzyżówka nr 8



### Poziomo:

- Ma nos z marchewki i oczy z węgielków
- Pastereczka i...
- Szybka łódka
- Tańcowały dwa..., jeden duży, drugi mały
- Jak nazywa się nasz zachodni sąsiad?
- Widzisz w nim swoje odbicie
- Mała Zosia ...
- Jesz na nim np. zupę
- Miejsce pracy pana, dzięki któremu mamy pyszne bułeczki i chleb
- Chodzisz z nim do szkoły i na wycieczki

### Pionowo:

- Murzynek, nasz kolega z Afryki
- Kolorowy, pachnący rośnię na łące
- Wiśi na ścianie z kukulką
- Jak nazywa się cudowny sok, który gotuje Bunia?
- Stoi na stacji... i pot z niej spływa, tłusta oliwa
- Morski ptak
- Mała dziewczynka, mieszkająca w łupinie od orzeszka
- Jak miał na imię olbrzym, który przez przypadek trafił do krainy Liliputów
- Piszesz nią na tablicy
- Nie lubi kota

1 2 3 4 5 6 7 8 9 10 11 12 D 14 15

Redakcja nie odpowiada za nadesłane materiały.

Kolumnę opracowała J. Gawrońska

# ARCHIWUM „IGŁY”



Turek, 12.04.1942, kościół NSPJ. Wotyńscy i bałtyccy Niemcy w oczekiwaniu na objęcie gospodarstw po wysiedlonych polskich rolnikach



Uniejów, okupacja. Dr Saturnin Bakalarek (na pierwszym planie)



Turek, maj 1942. Na drugim planie nie istniejące już gmachy: siedziba Gminy Żydowskiej i Synagoga (skrzyżowanie ul. Szerokiej i Żeromskiego, w miejscu, gdzie obecnie stoi kino „Tur”)



Turek, sierpień 1942, ul. Browarna (wówczas Brauereistrasse). Składnica surowców wtórnych

We wrześniu 1998 roku Muzeum w Turku zakupiło archiwum negatywów wykonanych w okresie od października 1941 do grudnia 1943 roku przez niemieckiego, bardzo dobrego, profesjonalnego fotografa.

Na zakupiony zbiór składa się 3890 sztuk dobrze zachowanych klapek negatywowych. Spośród nich 90 sztuk to negatywy, które nie zadowolily fotografującego — wyłączył je z zespołu przekreślając ostrym narzędziem odpowiednie klatki.

Kolekcja była gromadzona i porządkowana w specjalnych, przeznaczonych do archiwizacji negatywów fotograficznych, pergaminowych koszulkach, numerowanych od 1 do 184, zachowała się też jedna koszulka bez numeru.

Typowa koszulka zawiera 24 klatki negatywowe, ułożone w 4 rzędach po 6 sztuk. Bywają koszulki zawierające mniej niż 24 negatywy.

W okresie 27 okupacyjnych miesięcy, niemiecki fotograf dokumentował istotne wydarzenia w Turku i powiecie. Na pergaminowych koszulkach skrupulatnie notował nazwy miejscowości, daty dzienne i dość szczegółowe informacje o fotografowanych osobach, przedsięwzięciach, obiektach, różnego rodzaju uroczystościach i rocznicach, scenach z życia codziennego. Szkoła więc, że zachowały się tylko 154 spośród 185 sztuk oryginalnych koszulek opisujących, a także porządkujących i zabezpieczających negatywy przed uszkodzeniem. Brak tych 31 oryginalnych koszulek nieco utrudniał uporządkowanie kolekcji. Szczęśliwie zachowały się te negatywy, które podczas okupacji umieszczono w zaginionych dziś pergaminowych zabezpieczeniach.

Autor przewidział możliwość zniszczenia opisów na pergaminie i każdy kilkuklatkowy negatyw opatrzył wydrapanym na kliszy, kolejnym numerem. Te oznaczenia można dostrzec z pomocą lupy, są bezcenne, gdyż pozwoliły uporządkować zbiór w czasie i przestrzeni, jak na filmowej taśmie: kadr po kadrze.

Wspaniały fotograf i świetny biurokrata, nasz dokumentalista nie był jednak absolutnie doskonałym egzemplarzem „aryjskiej rasy panów”. Ku zmartwieniu opracowujących kolekcję ów Ubexrmensch miał przynajmniej jedną ludzką cechę, która upodobiła go nieco do normalnych przedstawicieli gatunku. Posiadał mianowicie karygodną wadę — fatalny, nieczytelny charakter pisma. Dlatego, w celu dokład-

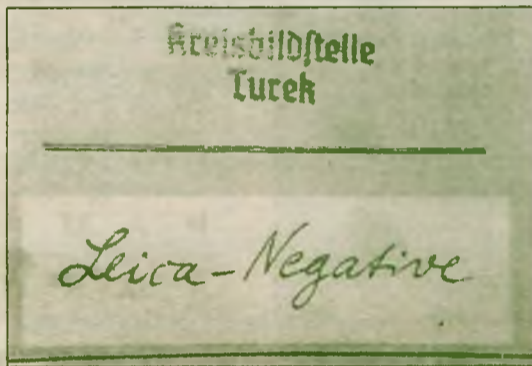
niejszego opracowania archiwum, poprosimy w przyszłości o pomoc znającego język niemiecki grafologa.

Archiwa w rodzaju zakupionego przez Muzeum w Turku — uporządkowane i datowane zespoły dawnych negatywów — pojawiają się na polskim rynku bardzo rzadko. Wywołują wówczas zainteresowanie uczonych i mediów. Jeśli się pojawiają, to w najlepszym wypadku stanowią zbiory liczące kilkadziesiąt, w zupełnie wyjątkowych przypad-

Badania Zbrodni przeciwko narodowi Polskiemu, stwierdzają, że zbiór jest unikalny, cenny i cenny pod względem naukowym.

Szukaliśmy analogii do naszego zbioru także w łódzkich materiałach archiwalnych. Badanie dziejów rejencji łódzkiej warty, między innymi mgr Baranowski, poinformował w toku dotychczasowych badań naukowych nie zetknęli się z tego rodzaju, wykonaną przez historyków, dokumentacją któregoś z powiatów rejencji.

Nie ulega wątpliwości, że kolekcja dzieł urzędowych, każda z zachowanymi koszulkami opatrzona bowiem pieczęcią pisem KREISBILDSTELLE TUREK WARTHELAND, w wolnym przekroju oznacza: „Obraz powiatu tureckiego w Kraju Warty”.



Okładka teczki, w której przechowywano negatywy

kach kilkaset historycznych negatywów lub pozytywów fotograficznych.

Zważywszy, że nasze archiwum składa się z prawie czterech tysięcy klapek, w zasadniczej większości dobrze zachowanych, turecką kolekcję można uznać za unikatową pośród tych, które wypłynęły na rynku w ostatnich latach. Walory naukowe, wydawnicze i popularyzatorskie archiwum podnosi fakt, że jest to zespół negatywów, z których w miarę potrzeby można uzyskać dowolną ilość dobrej jakości pozytywów.

## KREISBILDSTELLE TUREK WARTHELAND

W wyniku hitlerowskiego podziału ziem polskich, powiat turecki przedwojennego woj. poznańskiego stał się jednostką administracyjną rejencji łódzkiej (Regierung Litzmannstadt), okręgu Rzeszy Kraj Warty (Reichsgau Wartheland) ze stolicą w Poznaniu (Gauhauptstadt Posen).

W celu wyjaśnienia fenomenu naszego archiwum zwróciliśmy się do uznanych specjalistów, badaczy dziejów Kraju Warty. Zarówno Stanisław Nawrocki, profesor Uniwersytetu im. A. Mickiewicza i wieloletni pracownik Archiwum Państwowego w Poznaniu, jak i dr Henryk Zimniak, były Przew. Okręgowej Komisji

powiatowego i zajmował się dokumentacją fotograficzną publicznego, gospodarczego i kulturalnego. Fotografował obiekty administracji państwowej, partyjnej, zakłady drogi, parki, sklepy, cmentarzyska, interesujące obiekty powiatowe.

Kreisbildstellen były w tym czasie placówkami samodzielnymi, lecz ściśle współpracującymi z niemieckimi władzami hitlerowskimi w powiatach: starostwami (Landrätern) oraz powiatowymi urzędami NSDAP (Kreisamtern der NSDAP).

W czasie, kiedy pełnił funkcję landrata i zarządcy powiatu (szefa powiatu NSDAP) pełnił w Turku funkcję ntersturmführer Fritz Klempner (SS 423568). Dodajmy, że przed wojną był już w Turku, gdzie tureckiego landrata Christian von Hirschfelda nie landrat w Inowrocławiu. Otóż pan von Hirschfeld, nie upojenia alkoholowo, mordował w październiku 1942 roku 55 Polaków przyjeżdżających do Turku w celu podjęcia decyzji służbowej. W efekcie sam Arnsperger, namiestnik Krajowej Komisji Hirschfelda zabrał do Turku i szereg innych, aby mord inowrocławski potraktowany: „W trybie



ZOSTANIEMY TUTAJ  
NA ZAWSZE

Na archiwum „Igly” składają się negatywy tworzące cykle tematyczne. I tak, jeśli fotograf postanowił utrwalić na kliszy kościół turkowski, to sumiennie fotografował: ulicę wiodącą do kościoła, następnie tabliczkę z napisem „Robert Koch Platz” (Plac Sienkiewicza), wewnątrz świątyni wypełnione dzwonami zagrabionymi z kościołów powiatu i przygotowanymi do wyjazdu z Turku na chwałę III Rzeszy, bałtyckich i wołyńskich Niemców koczujących w nawie głównej w oczekiwaniu na objęcie gospodarstw po wywiezionych na roboty i do obozów rolników z okolicznych wsi, szczepienia tychże Niemców w zakrystii itd.

Jeśli już dokumentalista fotografował landrata, SS — Unterturmführera Fritza Klemma, to w różnych miejscach: w gabinecie, na stopniach gmachu starostwa, pod kwitnącą jabłonią, na imprezie NSDAP, podczas wojkowego pogrzebu, w czapce i bez czapki, w wojskowym płaszczu i bez płaszcza itd. Schludnie, stannie, po kolei i planowo. Niemiecka precyzja, porządek, cywilizacja. Podobną metodą pracował w pozostałych miejscowościach powiatu.

Urzędowy fotograf Kreisbildstelle Turek w charakterystyczny sposób udokumentował np. „ostateczne rozwiązanie kwestii żydowskiej” w naszym mieście. Powędrował na Zdrojki Lewe, na cmentarz żydowski — po drodze fotografował skrupulatnie wszystkie obiekty znajdujące się na trasie spaceru. Następnie wykonał kilkanaście zdjęć ilustrujących etapy niszczenia tego cmentarza w kwietniu 1942 roku. Kwestię żyjącej w Turku społeczności żydowskiej, Niemcy rozwiązali nieco wcześniej, w Chełmnie nad Nerem. Pozostało tylko zniszczyć cmentarz i zrobić końcową dokumentację tej starannie wykonanej pracy.

Zbiór ocalony przez dr. S. Bakalarkę zawiera ogromną ilość materiału fotograficznego, wymagającego dokładniejszej analizy. Próba epatowania czytelników „Echa” historycznymi i naukowymi sensacjami, których dostarcza to nieznanne dotąd źródło, byłaby na tym etapie opracowania przedwczesna. Jedno jest pewne, archiwum „Igly”, wbrew intencjom hitlerowskiego autora, ukazuje krok po kroku, w przejmujący sposób, proces a właściwie proceder zawłaszczenia zdobytych ziem z przekonaniem i z myślą o pozostaniu tutaj na zawsze.

W tekście wykorzystano niepublikowane materiały w posiadaniu dr. H. Zimniaka i Instytutu Zachodniego oraz pracę Cz. Łuczaka „Arthur Greiser hitlerowski władca w Wolnym Mieście Gdańsku i w Kraju Warty”, wyd. Poznań 1997 r.

Muzeum dziękuje dr Halinie Czerwińskiej za udostępnienie fotografii S. Bakalarka.

Reprodukcje: J.Sypniewski, S.Jafra

Grażyna Piasecka



Turek, maj 1942, gmach starostwa — Fritz Klemm, SS - Untersturmführer, landrat i szef powiatowy NSDAP



Turek — Zdrojki, 14.03.1943 RAD Lager 1) 400 Reichs Arbeit Dienst 1) 400 Wizytacja w obozie młodzieży niemieckiej, na fot. prawdopodobnie Oberarbeitsführer E.Consilius



Turek, 19.11.1941 Uroczystość NSDAP



Turek, 8.02.1942, stacja benzynowa na Placu Wojska Polskiego (wówczas Adolf Hitler Platz)



Turek, 12.04.1942, kościół NSPJ. Dzwony z kościołów powiatu tureckiego przygotowane do wywiezienia



Turek — Zdrojki Lewe, 5.04.1942. Fragment niszczonego cmentarza żydowskiego

powania dyscyplinarnego dla urzędników, aby nie łamać życia temu zdolnemu szaleńcowi”.

Wspomniana wcześniej samodzielność Kreisbildstellen kończyła się jednak w momencie, gdy wkraczała hitlerowska cenzura. W przypadku pow. tureckiego wszelka publikacja wykonanych fotografii musiała posiadać aprobatę rejencyjnego urzędu propagandy w Łodzi.

W Poznaniu, stolicy Kraju Warty działała nadrzędna w stosunku do Kreisbildstellen instytucja dokumentacji fotograficznej o nazwie „Landesbildstelle Wartheland — Stadtbildstelle der Gauhauptstadt Posen”.

Według szacunków dr. Zimniaka, owa Landesbildstelle wykonała na terenie Poznania i okolicy, a także w niektórych powiatach Kraju Warty, łącznie około 5000 sztuk fotografii.

Wiadomo ponadto, że w wielu powiatach Kraju Warty lokalne Kreisbildstellen pozostawały dopiero w stadium organizacji. Możliwe, że były także powiaty, w których okupantom nie udało się powołać placówek dokumentacji fotograficznej. Zważywszy wymienione okoliczności, a także fakt, że nasze archiwum jest porównywalne ilościowo z dorobkiem instytucji nadrzędnej — Landesbildstelle — możemy stwierdzić z satysfakcją, że systematyczna i pracowita Kreisbildstelle Turek sporządziła dla polskich historyków Kraju Warty zupełnie wyjątkowe i unikalne źródła naukowe.

ARCHIWUM „I G Ł Y”

Turkowie, który sprzedał zbiór nie pozwolił podać swojego nazwiska do publicznej wiadomości. Legitymował się dokumentem wystawionym 1998 roku przez Krzysztofa Kozłowskiego, również turkowie, obecnie mieszkańca Gorzowa Wielkopolskiego. Pan Kozłowski oświadczył, że jest właścicielem archiwalnych materiałów fotograficznych i przekazuje je do dowolnego wykorzystania „Panu X”.

Zespół „Kreisbildstelle Turek Wartheland” okazał się spadkiem po zmarłym w latach dziećdziesiątych Józefie Saturninie Bakalarku, ojcu K. Kozłowskiego. Saturnin był synem Józefa Bakalarka, felczera weterynarii, przybyłego z początkiem wieku do Turku z Sosnowca. On sam był już rodowitym turkowie, w 1932 roku ukończył jako ekstern maturę w miejscowym gimnazjum, potem Akademię Medyczną w Warszawie i tuż przed wojną rozpoczął praktykę dentystryczną w Turku.

Syn doktora Bakalarka wspomina, że w okresie młodości ojciec uchodził za playboya, co jak sądzi oznacza, iż był postacią barwną i interesującą, która mogła irytować niektórych spośród raczej prowincjonalnych, turkowskich obywateli.

Podczas okupacji, wysiedlony z Turku w 1940 roku, dr Bakalarka praktykował w pobliskim Uniejowie. Jego gabinet licznie odwiedzali Niemcy i Polacy. Udzielał pomocy materialnej

wielu Polakom, niektórych ukrywał, między innymi nauczycielkę z Jasła Irenę Klockowską i Antoniego Baszkowskiego, który zniknął z Turku w obawie przed aresztowaniem.

Krzysztof Kozłowski podaje, że ojciec wykradł materiały negatywowe tuż przed ucieczką Niemców z Turku, wówczas gdy hitlerowcy nerwowo pakowali dokumenty, chwilowo magazynując je w budynku Szkoły Powszechniej nr 1. Zastanawiałam się, czy była to zupełnie przypadkowa, chociaż chwalebna kradzież. Może doktor zrzęcznie ograbił Niemców tylko dlatego, że jako inteligent potrafił docenić wartość i znaczenie tego rodzaju hitlerowskiej dokumentacji? A może doktor dokonał tej właśnie, konkretnej kradzieży z jakiś istotniejszych powodów?

Zmarły w 1976 roku Michał Kurdziewic, ps. „Stach” i „Piorun”, był od lutego 1943 do chwili aresztowania 24.11.1944 Komendantem Obwodu AK Turek. Kilka lat przed śmiercią złożył w Instytucie Zachodnim w Poznaniu obszerną relację z działalności w okresie okupacji. W swoich wspomnieniach kilkakrotnie wymienia dr. Bakalarkę jako osobę zaangażowaną w prace podziemnego „sanitariatu”. Podaje konspiracyjny pseudonim doktora — IGŁA. Według Kurdziewicza, najbliższą, konspiracyjną współpracownicą „Igly” była Weronika Pełka ps. „Wiktima”. Sądzę, że chodzi o zakonnicę, siostrę Urszulę, o której wiadomo, że w pierwszych miesiącach po wyzwoleniu nauczyła religii w uniejowskiej Szkole dla Młodocianych i Dorosłych. Niestety „Stach” ograniczył się do powyższych, zwężonych informacji. Wydaje się jednak, że wiadomości Komendanta Obwodu, a więc człowieka dobrze zorientowanego, można traktować poważnie i na ich podstawie przypuszczać, że doktor był zaangażowany w podziemi i kradzież negatywów była jednym z przedsięwzięć konspiracyjnych.

Rodzina Pełków była znana i zasiedziała w przedwojennym Uniejowie. Może jej potomkowie zechcą podzielić się wspomnieniami o siostrze Urszuli. Szczególnie interesują nas wiadomości o tym okresie jej życia, kiedy była „Wiktima” i współpracowała z dr. Bakalarkiem.

Turkowie Antoni Baszkowski również nie wyklucza możliwości, że doktor działał w podziemi. Ze swego okupacyjnego pobytu w Uniejowie pamięta, że przez gabinet S. Bakalarka przebijali się liczni, wpływowi Niemcy. Mogli być dla „Igly” źródłem pozytywnych informacji. Pan Antoni pamięta też, że Bakalarkowie udzielali pomocy finansowej i żywnościowej wielu Polakom. On sam nie był jednak wtajemniczony w te sprawy.

Po wojnie dr Bakalarek wrócił do Turku. Na początku lat pięćdziesiątych rodzina opuściła nasze miasto, zmieniając nazwisko na rodowe nazwisko żony Saturnina, Ireny Janiny z Kozłowskich.

# Dominowali przyjezdni

W trzecim turnieju z cyklu Regionalnego Grand Prix TKKF w tenisie stołowym, wystartowała rekordowa ilość 129 zawodników. Najliczniej obsadzona była kategoria chłopców ze szkół podstawowych do szóstej klasy włącznie.

Turniej, który odbył się w niedzielę w auli Szkoły Podstawowej nr 5 w Turku trwał ponad osiem godzin. Rywalizowano w trzynastu kategoriach. Zawodnicy podzieleni na trzy — lub czteroosobowe grupy walczyli systemem każdy z każdym o wejście do finału.

W większości kategorii dominowali tenisiści spoza powiatu tureckiego. Jedyne w kategorii chłopców z klas VII i VIII oraz mężczyzn do 29 lat i old-boyów pomiędzy 40 a 49 rokiem życia, czołowe miejsca wywalczyli reprezentanci Brudzewa, Turku i Władystawów.

## Klasyfikacja

### Dziewczeta z klas VI i młodsze

1. Weronika Walna - Sokółki
2. Agnieszka Żurawska - Kłodawa
3. Anna Świniarska - Konin
4. Sylwia Pietrzak - Władystawów
5. Agnieszka Sochacka - Turek

### Chłopcy z klas VI i młodsze

1. Bartłomiej Patrzykont - Modła Królewska
2. Karol Ziemecki - Lisiec Wielki
3. Łukasz Ospalski - Tomislawice

### Dziewczeta z klas VII i VIII

1. Karolina Osajda - Modła Królewska
2. Milena Patrzykont - Modła Królewska
3. Izabela Skolska - Lisiec Wielki

### Chłopcy z klas VII i VIII

1. Tomasz Zieliński - Brudzew

2. Dariusz Dopierała - Brudzew
  3. Mariusz Kaczmarzyński - Turek
  4. Adrian Szczepaniak - Lisiec Wielki
- ### Dziewczeta ze szkół ponadpodstawowych

1. Kamila Wojtczak - Witkowo
2. Iwona Szczepańska - Witkowo
3. Izabela Jarosz - Konin

### Chłopcy ze szkół ponadpodstawowych

1. Jakub Olas - Kaczki Średnie
2. Michał Sierżputowski - Witkowo
3. Norbert Holderny - Witkowo

### Mężczyźni do 29 lat

1. Łukasz Józefiak - Turek
2. Wiktor Pławiński - Władystawów
3. Andrzej Kaszuba - Konin
4. Bartosz Pławiński - Władystawów

### Mężczyźni 30-39 lat

1. Marek Jakubowski - Kazimierz Biskupi
2. Donat Jaroszewski - Kazimierz Biskupi
3. Mariusz Michurski - Kazimierz Biskupi

### Kobiety 30 lat i starsze

1. Kamila Struszczyk - Witkowo
2. Grażyna Pąpka - Konin
3. Katarzyna Wiśniewska - Konin

### Mężczyźni 40-49 lat

1. Józef Kamiński - Turek
2. Marek Pietrzak - Władystawów
3. Krzysztof Baran - Turek

4. Eugeniusz Grzymiski - Władystawów
- ### Mężczyźni w wieku 50 lat i starsi

1. Włodzimierz Flakowski - Konin
2. Stanisław Naszko - Konin
3. Ireneusz Krawczyk - Konin



W najmłodszej kategorii chłopięcej startowało 24 tenisistów

### Zaawansowni 29 lat i młodszy

1. Łukasz Pięciak - Żychlin
2. Maciej Wojtkowiak - Turek
3. Jacek Kucharski - Kłodawa

### Zaawansowani powyżej 30 roku życia

1. Tomasz Borkowski - Konin
2. Wojciech Kaszuba - Konin
3. Radosław Wypychowski - Konin
4. Paweł Szczepaniak - Turek

Głównym organizatorem turnieju był Ognisko TKKF „Tęcza”. Najmłodszym startującym w nim zawodnikiem był dziewięcioletni Adaś Sochacki, którego tata włożył wiele trudu w przygotowanie tych zawodów.

## Tur Turek - SKP Słupca 2:1 (1:0, 0:1, 1:0)

# W dobrej kondycji

W kolejnym meczu sparingowym, w ramach przygotowań do wiosennej rundy rozgrywek, drużyna „Tura” gościła czwartoligowców ze Słupcy. Mecz rozgrywany wśród zwałów śniegu składał się z trzech trzydziestominutowych tercji.

Choć w pierwszej z nich korzystniejsze wrażenie sprawiał zespół gości, to jednak drużyna „Tura” pierwsza strzeliła gola. Bramkę zdobył Jacek Kancelerowicz, który w 18 minucie popisał się precyzyjnym strzałem zza linii pola karnego. Piłka wśliznęła się do bramki pomiędzy słupkiem a dłońmi interweniującego bramkarza. Po raz kolejny bezmyślnym zachowaniem popisał się Frankowski. W 30 minucie kopnął słupckiego obrońcę. W tak trudnych warunkach w jakich rozgrywano spotkanie, groziło to poważną kontuzją. Sędzia Wojtkowiak ukarał Frankowskiego odsunięciem od gry na dwie minuty. Zwijającego się z bólu obrońcę, koledzy wynieśli poza boisko.

W drugiej tercji trener Niewiarowski dał Frankowskiemu czas na ostudzenie gorącej głowy. Na jego miejsce wprowadził Pańczyka. Ta część meczu była niezwykle wyrównana. „Tur” trzykrotnie zagroził bramce słupczan. Najbliższy podwyższenia wyniku był Wypiorczyk, który w 45 minucie strzelił silnie z około 20 metrów. Bramkarz słupczan zdołał jednak w ostatniej chwili sparować zmierzającą do siatki piłkę. Kiedy wydawało się, że zdobycie gola przez gospodarzy jest tylko kwestią chwili, zespół SKP przeprowadził szybką kontrę zakończoną wyrównaniem. Mariusz Ircha nie zdołał upilnować napastnika ze Słupcy a bramkarz Delwo stanął na 10 metrze i został łatwo przelobowany.

W trzeciej odsonie meczu turkowskich „stranieri” Kancelerowicza, Lisika i Swęderę zmienili Szczesny, Sakwa i Szymański. O dziwo, zespół zaczął grać lepiej, uwidaczniając swoją przewagę. W 75 minucie Wypiorczyk, a w 78 Ogradowczyk mając przed sobą pustą bramkę oddali strzały nieznacznie ponad poprzeczką. Kiedy wydawało się, że to rozgrywane w arcytrudnych warunkach spotkanie zakończy się remisem, gola zdobył Szymański strzelając płasko w pełnym biegu z pierwszej piłki w róg bramki. Trener Niewiarowski był wyraźnie zadowolony z wyniku spotkania, a zwłaszcza z formy swoich piłkarzy na miesiąc przed rozpoczęciem rozgrywek. Już po raz kolejny udowodnili, że są dobrze przygotowani kondycyjnie.

Zbigniew Bartosiak, (art)

## Górnicy i policjanci liderami

Tenisiści stołowi toczą zażarte pojedynki w rozgrywkach I i II ligi miejskiej tenisa stołowego. Z powodu licznych imprez i uroczystości kończących karnawał, część zespołów przelożyła mecz drugie i trzeciej kolejki.

W pierwszej lidze nadal na czele „Górnika” kroczą zdecydowanie od zwycięstwa do zwycięstwa. Tuż za nimi „Łeb w łeb” podążają „Unikat” i „Sintur I”. Również emocjonująca walka toczy się w dole tabeli. Dzięki polnaniu Sinturu II, Kaczki zrównały się w punktacji z drugą OSM. Na wysokim poziomie stał pojedynek trzeciej kolejki, w której Sintur I zmierzył się z OSiR-em I. Tym razem bracia Kamińscy ulegli 2:3 Pawłowi Szczepaniakowi i jego partnerowi.

### Wyniki spotkań

Górnika - OSM	4:1 3: 2
Sintur - Oldboy II	3:2 6: 6
Sintur II - Kaczki	6:5 1:10
OSiR I - Unikat	2:3 5: 6
Sintur I - OSiR I	2:3 5: 6
Górnika - Kaczki	5:0 10: 0

### Tabela

1. Górnika	10 10 43: 7 81:20
2. Unikat	9 7 26:19 59:47
3. Sintur I	10 7 36:14 75:36
4. Oldboy II	9 5 22:23 47:51
5. OSiR I	10 4 24:26 56:56
6. OSM	9 2 15:25 34:48
7. Kaczki	10 2 15:30 36:64
8. Sintur II	9 0 7:38 21:77

W drugiej lidze najpewniejszymi kandydatami do awansu są policjanci. Michał Świątowski i jego kolega poczuliby nawet respektu w walce z prokuratorem. Trudną sprawę mieli tenisiści „Znicza” I z teoretycznie słabszą bursą. Po zaciętym pojedynku zwyciężyli, ale zaledwie

### Wyniki spotkań II ligi

Oldboy I - Znicz II	2:3 5: 6
Bursa - Medyk	0:5 1:10
Company - Policja	1:4 5: 9
Znicz I - Bursa	3:2 6: 6
Oldboy I - OSiR II	3:2 8: 6

### Tabela

1. Policja	9 9 37: 8 77:28
2. Znicz I	9 7 23:22 51:53
3. Medyk	9 7 36:16 67:37
4. Company	9 5 28:17 69:41
5. Znicz II	9 5 25:20 57:50
6. Oldboy I	10 2 16:29 40:62
7. Bursa	10 1 14:31 39:65
8. OSiR II	9 0 6:39 19:83

## Z góry odstrzeleni

Dariusz Młynarczyk, jeden z faworytów Indywidualnych Mistrzostw Miasta Turku w szachach na 1999 rok, stoczył w drugiej rundzie ciężką, zakończoną szczęśliwym dla obu stron remisem partię z niżej notowanym Maciejem Walaszczykiem.

Od kilku lat prym w turkowskich szachach wiodą Witold Walaszczyk i Dariusz Młynarczyk. Każde ich, nawet niewielkie, potknięcie postrzegane jest w tym środowisku jako nie lada sensacja. Dlatego też remis był dla Macieja Walaszczyka niewątpliwym sukcesem. Poza tym obyło się bez niespodzianek. Typowani na zwycięzców wygrali swoje

partie, a przewidziani do „odstrzału” nieomal z góry kapitulowali.

### Wyniki drugiej rundy

Dariusz Młynarczyk - Maciej Walaszczyk	0,5:0,5
Wojciech Walaszczyk - Krzysztof Wiciotek	0,5:0,5
Jan Olenderek - Masandro Wszółek	1:0
Zbigniew Włczak - Tadeusz Urbańczyk	1:0

Wojciech Kubiak - Robert Młynarczyk	1:0
Emilia Olenderek - Witold Walaszczyk	0:1
Bolesław Olenderek - Malwina Olenderek	1:0
Dagmara Lewandowska - Jan Sieradzan	0:1
Krzysztof Szwarzczyński - Mikołaj Kujawiński	1:0

Jacek Kujawiński - Artur Walaszczyk 1:0

Trzecia runda mistrzostw rozpocznie się tradycyjnie w Klubie „Tęcza”, w niedzielę 28 lutego o godzinie 17.00. Jej punktem kulminacyjnym będzie partia, w której zmierzą się dwaj szachowi potentaci Witold Walaszczyk i Dariusz Młynarczyk, którzy już dawno nie spotkali się w tak wczesnej fazie turnieju. Teoretycznie większe szanse ma Walaszczyk. Są jednak i tacy, którzy wierzą w sensację. (art)

# Będziemy bronić do końca

**Komisja Zakładowa NSZZ „Solidarność” przy Kolumnie Transportu Sanitarnego w Turku postanowiła zawiesić czynną akcję protestacyjną, na czas rozpoczętych negocjacji z rządem.**

— Decyzję tę podjęliśmy — mówi przewodniczący KZ Włodzimierz Drzewiecki — po pierwszej turze negocjacji prowadzonych przez prezydium Sekcji Krajowej Kolumny Transportu Sanitarnego NSZZ „Solidarność” z ministrem koordynatorem reform społecznych Teresą Kamińską i Longinem Komolowskim — ministrem pracy i polityki społecznej. Uznaliśmy, że wstępne porozumienia są dużym krokiem w kierunku spełnienia naszych postulatów.

— Jakie to postulaty?

— Podstawowe to: finansowe zabezpieczenie bieżącej działalności Kolumny, ujęcie grupy zawodów niemedycznych w projekcie ostonowym dla zwalnianych z pracy, przygotowanym przez ministra pracy i polityki społecznej, przekazanie środków na wypłatę trzynastych pensji za

ubiegły rok oraz powstrzymanie niczym nie uzasadnionych likwidacji zespołów wyjazdowych w pogotowiu ratunkowym.

— Domagacie się gwarancji dla zwalnianych z pracy, tymczasem w waszej Kolumnie jak dotąd nikt jej nie stracił.

— Tylko dlatego, że nie ma pieniędzy na ostonę socjalną. Część spośród 187 pracowników WKTS na terenie byłego województwa konińskiego przychodzi do pracy i nie ma żadnego zajęcia. Proszę wyjrzeć przez okno i policzyć ilu z nich bez celu spaceruje po placu. Nie jesteśmy przeciwni restrukturyzacji firmy, ale pewne warunki muszą zostać spełnione.

— Jakiej liczby zwolnień spodziewacie się w związku z restrukturyzacją, wymuszoną niejako przez reformę służby zdrowia.

— Według naszych wstępnych ocen, może dojść do zwolnienia nawet 40 proc. załogi. Najwięcej zwolnień, będzie wśród pracowników obsługujących dotychczas lecznictwo otwarte. Z naszych usług korzystają jeszcze tylko przychodnie w Dobrej, Brudzewie, Kowalach Pańskich, Uniejowie, Malanowie i Grzymiszewie. Dla przykładu podam, że do niedawna przychodnia na ul. Łąkowej w Turku dysponowała trzema naszymi karetkami. Również turkowskie pogotowie ratunkowe zdjęło jedną tzw. dobokaretkę w poniedziałki, a w pozostałe dni po pół dobokaretki. Wiąże się to z utratą pracy przez cztery osoby.

— Może jesteście zbyt drodzy w stosunku do innych firm świadczących usługi transportowe?

— Wprost przeciwnie. Moim zdaniem jesteśmy wyjątkowo konkurencyjni. Większość silników naszych karetok dostosowana została do spalania gazu, co znacznie obniża koszty eksploatacji. Posiadanie własnych warsztatów mechanicznych, łącznie z bardzo dobrze wyposażoną stacją diagnostyczną to również nasz atut. Jak się okazuje potrzeba czasu by zreformowana służba zdrowia nas doścignęła. Dlatego za wszelką cenę będziemy się starali bronić naszej firmy, by mogła przetrwać w tym najtrudniejszym dla niej okresie.

— A co ze zwalnianymi pracownikami?

— Zdajemy sobie sprawę, że nie unikniemy tego. Międzyzakładowa Komisja Koordynacyjna przy Wielkopolskiej Kolumnie Transportu Sanitarnego, której jestem sekretarzem, przygotowuje projekt kryteriów zwolnień, który w najbliższych dniach przedstawi dyrektorowi. Liczymy, że jeszcze w tym tygodniu zatrudnieni w WKTS-ach włączeni zostaną do projektu ostonowego dla pracowników służby zdrowia. Ze swojej strony obiecujemy członkom naszego związku bronić ich do końca.

rozmawiał (art)

Międzygminny Związek „Czyste miasto, czysta gmina”, którego prezesem jest burmistrz Turku, poseł SLD Marian Marczewski, opracował projekt gospodarki odpadami na terenie związku.

## Bez spalania

Do związku należy dwadzieścia jeden gmin z byłych województw: konińskiego, kaliskiego i sieradzkiego. Powiat turecki reprezentują w nim gminy: Dobra, Kawęczyn, Malanów, Tuliszków i miasto Turko. Związek zamierza w ciągu najbliższych dwóch lat zbudować we wsi Prazuchy, gmina Ceków Kolonia pow. kaliski zakład utylizacji odpadów komunalnych. Obecnie dokonywane są zmiany w planie zagospodarowania przestrzennego tej gminy, uwzględniające tereny pod przyszły zakład.

W najbliższym czasie poszczególne gminy wchodzące w skład związku zapoznają się z projektem gospodarki odpadami oraz wyrażą swo-

ją opinię na temat technologii, która ich zdaniem powinna zostać zastosowana w procesie utylizacji. Członek pięcioosobowego Zarządu Związku, wójt Malanowa Bogumił Stawicki powiedział nam, że już na wstępie wykluczono możliwość spalania odpadów. Wszystko wskazuje na to, że część z nich będzie kompostowana, a pozostałe zagospodarowywane w inny sposób.

Przetarg na budowę zakładu odbędzie się prawdopodobnie już jesienią tego roku. Zainteresowanych jest nim wiele renomowanych firm z Europy Zachodniej w tym z Niemiec, Holandii, Belgii i Francji. Nie bez szans są również dwie firmy krajowe.

(art)

## Zmodernizują sami

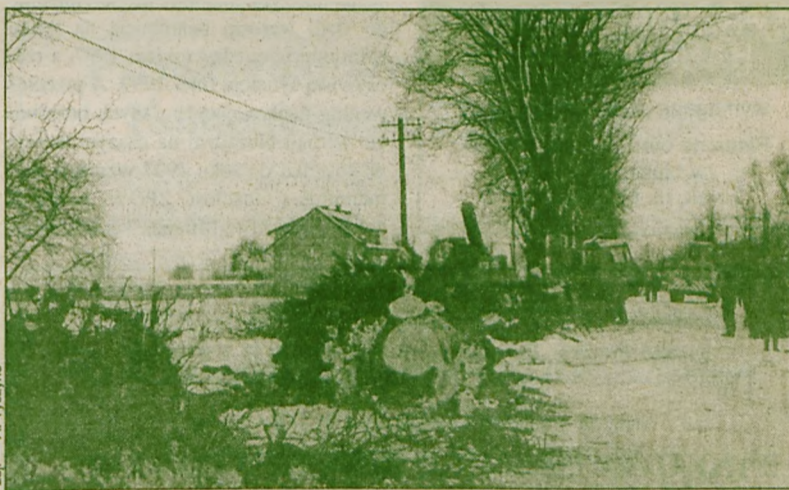
Od usunięcia 20 jesionów, rozpoczęto modernizację kolejnego odcinka trasy łączącej Przykonę z Dobrą. Usuwanie przy pomocy ciężkiego sprzętu budowlanego, rosnących na poboczu drzew, poszło niezwykle sprawnie. Tylko na kilka godzin trzeba było zamknąć drogę. W tym czasie zorganizowano objazd przez wieś Boleszczyń.

Będąca w złym stanie nawierzchnia, została dodatkowo uszkodzona w trakcie budowy kanalizacji sanitarnej. Choć nie jest to droga gminna, władze Przykony nie mogąc doczekać się jej naprawy, zdecydowały się zrobić to z własnych środków. W kosztach pierwszego zmodernizowanego odcinka partycypował wojewoda koniński, te-

raz całość kosztów poniesie gmina.

Jan Kończak — kierownik referatu rozwoju gospodarczego w Urzędzie Gminy, Przykonie poinformował nas, że w tym roku modernizacja obejmie 773 metry tej drogi. Oprócz nowego dywanika asfaltowego, ułożony zostanie również chodnik i kanalizacja burzowa.

(art)



Usuwanie dwudziestu drzew trwało kilka godzin

## Priorytetem oświata

Poprawa bazy oświatowej, to priorytetowe zadanie jakie wyznaczyła sobie do zrealizowania w obecnej kadencji Rada Gminy w Malanowie.

Spośród czterech gminnych podstawówek i dwóch ich filii, jedynie szkoła w Malanowie, której rozbudowę połączoną z modernizacją starego budynku zakończono w ubiegłym roku, dysponuje warunkami godnymi końca XX wieku. Pozostałe mieszczą się w bardzo starych budynkach. W najstarszym z nich z 1903 roku mieści się kotłownia sześcioklasówka. Tylko o osiem lat młodszy, jest obiekt ośmioklasowej szkoły w Miłaczewie. Najmłodszemu z nich, budynkowi dydaktycznemu Szkoły Podstawowej w Dziadowicach niedługo stuknie czterdziestka.

Szkoły te nie tylko, nie posiadają sal gimnastycznych, ale nawet centralnego ogrzewania. Nadal pali się tam w kaflowych piecach. Wójt Bogumił Stawicki powiedział nam, że w tegorocznym budżecie, który zostanie uchwalony w końcu marca, przewidziano znaczne środki na poprawę bazy oświatowej. O kolejności realizacji zadań zdecyduje Rada Gminy. W perspektywie należy również pomyśleć o powiększeniu malanowskiej szkoły. Wiąże się to głównie z sukcesywnie rosnącą liczbą mieszkańców Malanowa.

(art)

### TEATRY

Państwowy Teatr im. W. Bogusławskiego w Kaliszu  
Pl. Bogusławskiego 1, 62-800 Kalisz  
Tel. (062) 502-33-83

### MARZEC

2 Wt.	„Romeo i Julia”	Godz. 11 <sup>00</sup>
3 Śr.	„Romeo i Julia”	Godz. 11 <sup>00</sup>
4 Czw.	„Romeo i Julia”	Godz. 11 <sup>00</sup>
5 Pt.	„Romeo i Julia”	Godz. 17 <sup>00</sup>
6 Sob.	„Romeo i Julia”	Godz. 19 <sup>00</sup>
7 N.	„Romeo i Julia”	Godz. 19 <sup>00</sup>

Małgorzata Pawłowska z Turku wygrała 2 bilety na 28.02 br. na spektakl „Romeo i Julia”.

## WSTĘPNY RAPORT O POWIECIE (II)

## Jakie worki pieniędzy?

Chociaż Ustawa z dnia 26 listopada 1998r. o dochodach jednostek samorządu terytorialnego ustala wiele źródeł dochodów powiatów, ja proponuję zatrzymać się przy jednym. Tak jak już wspominałem, powiaty otrzymują wpływy w wysokości 1 procenta udziału z podatku dochodowego od osób fizycznych (PIT) zamieszkałych na terenie danego powiatu. Dochody każdego powiatu z tego tytułu będą wyliczane w dwóch częściach: według udziału w PIT wskaźnikiem „S”, oraz subwencji wyrównawczej. Wskaźnik „S” służy do obliczenia subwencji wyrównawczej, przy tym pokryje 85 proc. różnicy pomiędzy dochodami własnymi każdego powiatu, a dochodami najbogatszego powiatu w Polsce, czyli warszawskiego.

Według tak przedstawionej formuły, klasyfikacja dochodów naszego powiatu oraz wielkopolskich sąsiadów przedstawiają się następująco:

Jak wynika z wyżej przedstawionych danych, powiat turecki uzyska wpływ z tytułu udziału w podatku dochodowym od osób fizycznych wraz z subwencją wyrównawczą najwyższe z rozpatrywanych powiatów, wyłączając miasta na prawach powiatu jak Konin i Kalisz. Jednocześnie według danych zebranych przez GUS, deficyt budżetowy w przeliczeniu na jednego mieszkańca według danych historycznych za 1997r. byłby najwyższy właśnie w powiecie tureckim. Z tego wynika wniosek, że wydatki przewyższające wpływy z tego tytułu, obciążą po stronie kosztów budżety na przyszłe lata. Powyższe wskaźniki opracowane na podstawie danych historycznych za 1997r. należałoby skorygować o aktualne. Bardzo niepokojące informacje napływające także z rynku pracy,

szczenie zatrudnienia w urzędach związane z reformą administracyjną, a więc odejściem spod zarządzania dwóch gmin liczących blisko 12.800 osób).

Kryzys rosyjski wpłynie również na dochody osobiste w powiatach ościennych. Jednakże, chyba najbardziej skutki tej zapadłości gospodarczej polegającej na załamaniu eksportu bezpośredniego i tak zwanego „targowiskowego” na rynki krajów byłego ZSRR odczują powiaty: turecki, kaliski i kolski, gdzie zlokalizowane są zakłady produkcyjne takich branż jak: przemysł spożywczy i przemysł lekki.

## Baza transportowo-turystyczna.

Stan dróg w całym kraju jest zły, a ich sieć powinna ulec zagęszczeniu. Jednak

trakcji kolejowej (wyłączając oczywiście kolej wąskotorową, której przepustowość nie jest zbyt wysoka). Brak dostępu do tego typu transportu na pewno dyskwalifikuje nasz powiat w oczach ewentualnych inwestorów, przede wszystkim z tego względu, że transport ten jest tańszy od transportu samochodowego. W dzisiejszej ekonomii liczenia kosztów polegającej na efektywnym zarządzaniu bazą logistyczną ma to niebagatelne znaczenie. Jednocześnie sąsiednie powiaty regionu przecinają drogi transportu samochodowego o wyższym standardzie i lepszej infrastrukturze.

Niestety patrząc na mapę Polski trzeba stwierdzić, że pod względem atrakcyjności turystycznej przegrywamy z sąsiadami, z kretesem. Szczególnie atrakcyjnym pod tym względem przedstawia się powiat koniński z takimi gminami jak: Silesin, Wilczyn, czy Kramsk. Ta ostatnia szczególnie zyskuje, poprzez lokalizację na jej terenie miejsca kultu religijnego jakim jest Licheń. (obecnie trwają przygotowania do wizyty Jana Pawła II podczas zbliżającej się pielgrzymki papieża do ojczyzny). Ma to duże znaczenie dla rozwoju bazy handlowo-turystycznej powiatu konińskiego.

Pewną szansą na poprawę przewidywanym wizerunku bazy wypoczynkowo-turystycznej w naszej „małej ojczyźnie” będzie zalanie zbiornika przy KWB „Adamów” w gminie Przykopy. Jednak budowa samej infrastruktury potrwa na pewno kilka lat. Pod względem miejsc noclegowych jako powiat sprzedamy jedynie powiat kolski. Utraćmy gminy Uniejów bardzo negatywnie wpływała na ocenie powiatu pod tym względem. Sama gmina Uniejów posiada więcej miejsc noclegowych, niż powstały powiat turecki. (c.d.n.)

Piotr Perlicki

POWIAT	Dochody powiatów w 1999r. (w zł na mieszkańca) Udział w PIT, wskaźnik „S”	Subwencja wyrównawcza	Razem	Dochody i wydatki w powiatach w 1997r w zł na osobę	
				Dochody	Wydatki
Kaliski (wraz z m. p. Kaliszem)	4,25 9,69	13 9	17,25 18,69	761 1.197	768 1.208
Koniński (wraz z m.p.Koninem)	4,65 10,52	13 8	17,65 18,52	1016 844	1009 814
Kolski	5,50	12	17,50	878	904
Turecki	6,13	12	18,13	898	925

Wyliczenia własne na podstawie danych GUS

## HURTOWNIA

## ART. SPOŻYWCZYCH

## „NICA”,

ul. Milewskiego 10

poszukuje

\* PRZEDSTAWICIELA  
HANDLOWEGO \*

wymagane prawo jazdy kat. B

Pisemne oferty należy składać w biurze hurtowni:  
Turek, ul. Milewskiego 10

F. 897/DK

które mają decydujący wpływ na wysokość płaconego podatku dochodowego od osób fizycznych. Według mojej opinii dochody własne powiatu tureckiego z wyżej wymienionego tytułu będą niższe. Procentowo poziom ten kształtuje się na niższym poziomie proporcjonalnie do skali wzrostu bezrobocia na rynku lokalnym pomiędzy rokiem 1997, a rzeczywistą sytuacją roku 1999. A przecież według napływających danych bezrobocie w roku bieżącym na naszym terenie w stosunku do roku 1997 wzrosło diametralnie ( upadłość ZPOW, początek zwolnień w ZPJ „Miranda” SA, zmniejszenie

nasz powiat oprócz nie najlepszego stanu dróg, nie leży na przecięciu głównych szlaków transportowych, ani turystycznych. Pod tym względem o wiele lepiej prezentują się powiaty ościenne województwa wielkopolskiego. Jesteśmy niestety jedynym powiatem bez transportowej

## OGŁOSZENIE

Zarząd Powiatu Tureckiego, ul. Kaliska 59, 62-700 Turek  
tel. (0-63) 278 58 74, (0-63) 278 41 40 w. 229, tel./ fax 278 83 19

ogłasza przetarg nieograniczony nr 1/ S/ 99 na:

BANKOWĄ OBSŁUGĘ BUDŻETU POWIATU  
i jednostek organizacyjnych powiatu

Okres realizacji - 3 lata

Specyfikację istotnych warunków zamówienia można odebrać w siedzibie zamawiającego (cena - 10 zł) osobiście lub za załączeniem pocztowym. Uprawniony do kontaktów z oferentami - Bogdan Świtaj - skarbnik, tel. 278 41 40 wew. 275.

Termin składania ofert upływa 11.03.1999 roku o godz. 11.30.

Otwarcie ofert nastąpi 11.03.1999 roku o godz. 12.00 w siedzibie zamawiającego, pok. nr 84 (sala narad).

Postępowanie będzie prowadzone z zastosowaniem obowiązkowych preferencji krajowych.

W przetargu mogą wziąć udział oferenci, którzy:

1. spełniają wymogi określone w specyfikacji istotnych warunków zamówienia,
2. spełniają wymogi określone w art. 19 i 22 Ustawy o zamówieniach publicznych.

Zarząd Powiatu  
Tureckiego

KIERMASZ  
ODZIEŻY

duży wybór płaszczy i kurtek  
damskich i męskich, kostiumów  
damskich oraz bluzek i sukienek  
w dniach 01.-0.3 1999 r.  
w godz. 10.00-17.00

## ZPJ „MIRANDA” SA

ul. Jedwabnicza 1

Pełna gama kolorów i wzorów

Super ceny

Przyjdź przekonaj się!!!  
Zapraszamy serdecznie

## Spółdzielnia Usług Poligraficznych w Turku

62-700 Turek, ul. Górnicza 18, tel. (063) 278 51 10, tel./ fax (063) 278 49 93

poleca:

- \* druki powszechnego użytku na papierach zwykłych oraz samokopiujących
- \* plakaty, afisze, ulotki, zaproszenia ślubne, wizytówki, nekrologi, informatory
- \* etykiety kolorowe na papierze zwykłym, kolorowym, samoprzylepnym oraz na kartonie
- \* oprawy prac dyplomowych, książek, dzienników
- \* wyrób pieczętek (zwykłe, kasety, automaty)

Na życzenie klienta możemy wykonać projekt druku z wydrukiem próbnym na drukarce laserowej.  
Informacji w sprawie zamówień oraz terminów realizacji udzielamy telefonicznie w godz. 6.00-13.00.  
W siedzibie firmy możecie liczyć na miłą i fachową obsługę oraz pomoc w redagowaniu druków.

ZAPRASZAMY

## Securite Service AUTO ALARMY

Montaż

- autoalarmów
- immobilizerów
- centralnych zamków
- blokad skrzyni biegów
- haków holowniczych

ZNAKOWANIE POJAZDÓW

Montowane urządzenia posiadają certyfikaty i homologacje wystawione przez PIMOT.

Turek, ul. Mehoffera 15  
tel. 278 81 16, 0604 83 93 43

## KOMINEX SC SALON

SPRZEDAŻY KOMINKÓW  
OFERUJE PROMOCJĘ WKŁADU  
KOMINKOWEGO FIRMY  
„CHEMINEES PHILIPPE” PRIMO

- ☞ cena z VAT - 1500 zł
- ☞ 100% żeliwa
- ☞ moc znamionowa 12 KW
- ☞ kubatura grzewcza 470 m sześć.
- ☞ opcje: boczne szyby, grill
- ☞ 5 lat gwarancji

62-800 Kalisz, ul. Warszawska 16  
Tel./fax (0-62) 766-40-41

Czynne od poniedziałku do piątku  
od 9.00 do 17.00  
w soboty od 9.00 do 14.00

lek. ANDRZEJ CHMIELEWSKI  
specjalista ginekolog-położnik

## „PULSMED”

Kaliska 35

wtorek > 15.30-18.00  
piątek >

Tel. 0601 75 70 50

Krioterapia nadżerek  
Pełny zakres usług



## Ośrodek Szkoleniowy „WUREX”

zaprasza na następujące kursy:

1. Podatkowa księga przychodów i rozchodów - zasady prowadzenia.
  2. Kierowca wózków podnośnikowych, widłowych i platformowych.
  3. Kursy komputerowe I i II stopnia.
  4. Palaczy kotłów CO.
  5. Księgowości i rachunkowości z wykorzystaniem komputera.
  6. Mistrzowski i czeladniczy w różnych branżach.
  7. Pedagogiczny dla instruktorów praktycznej nauki zawodu.
  8. Spawania elektryczno-gazowego, CO<sub>2</sub>, argonu.
  9. Wychowawców i kierowników kolonii i obozów dla dzieci i młodzieży.
  10. Sekretarka - asystent dyrektora.
  11. BHP i p.poż. podstawowe i okresowe na wszystkich stanowiskach pracy.
  12. Językowe - angielski i niemiecki.
  13. Obsługa sekretariatu i mała księgowość.
- Ponadto 1-razowe seminaria (3-godzinne) „Jak odnieść sukces w sprzedaży”, „Psychologia obsługi klienta”.
- Szczegółowych informacji udziela i zapisy przyjmuje:  
Ośrodek Szkoleniowy „WUREX” - Konin, Al. 1 Maja 15a, tel. (0-63) 242 30 54.  
- Turek, Al. Piłsudskiego 1, tel. (0-63) 278 51 34.



FIRMA AUTORYZOWANA PRZEZ:  
ZAKŁAD ROZWOJU  
TECHNICZNEJ OCHRONY MIENIA  
„TECHOM” w Warszawie

ELEKTRONICZNE SYSTEMY:

- telewizji przemysłowej
- kontroli dostępu
- sygnalizacji: włamania, napadu, pożaru
- domofonu, videomofonu
- napędy do bram
- wew. centrale telefoniczne
- elektronika użytkowa

62-700 TUREK  
ul. Armii Krajowej 20/7  
tel. 0 601 554 991



kompleksowe

wykończenia wnętrz

- \* montaż płytek ceramicznych
- \* montaż paneli ściennych i podłogowych
- \* tapety natryskowe
- \* szafy wnękowe
- \* szafy z drzwiami przesuwanymi

REMONTY NA RATY

tel. 278 24 99

## PUNKT REKLAMOWY MEBLI TAPICERSKICH

Turek, Plac Sienkiewicza  
(wejście od ul. Ogrodowej)  
oferuje:

pełny asortyment mebli tapicerskich  
również na zamówienie  
Ceny producenta!!!

DYPLOMOWANY  
ENERGOTERAPEUTA I MASAŻYSTA

znany w kraju i za granicą

**KRZYSZTOF PAWLAK**

Udziela skutecznej pomocy w przypadku wielu schorzeń,  
— szybkie rozpoznanie

**KOMPLEKSOWE NASTAWIANIE  
KRĘGOSŁUPA, ZIOŁOLECZNICTWO**

26-letnie doświadczenie gwarantuje  
Państwu fachowość,  
dużą skuteczność i zdrowie

Tel. dom. 0 601 57 32 99

ODPROMIENIANIE MIESZKAŃ  
I BUDYNKÓW HODOWLANÝCH  
SZUKANIE WODY, STUDNI — 100 proc.

## Przedsiębiorstwo Budownictwa Komunalnego Spółka z o.o.

62-700 Turek, ul. Komunalna 6, Tel. (0-63) 278 43 20

wydzierżawi na hurtownię lub sprzeda pomieszczenia magazynowe:

1. magazyn o pow. 591,18 m kw. z rampą
2. magazyn o pow. 270,70 m kw.

Lokalizacja magazynowa znajduje się przy ul. Komunalna 6.

PBK Sp. z o.o. informuje, że rozpoczęła budowę 18 szt. garaży  
o pow. 18 m kw. każdy.

Garaże te przeznaczone będą do sprzedaży.

## Laboratorium Analiz Lekarskich Krystyna Józefowicz

Dom Usług ul. Gorzelniarna 1, tel. 278 42 34; tel. dom. 278 32 30

### POBIERANIE KRWI

od poniedziałku do piątku 7.00-10.00, sobota 8.00-9.00

- \* Hematologii, biochemii
- \* Grupy krwi Rh, przeciwciała
- \* Hormony tarczycy, płciowe
- \* Bakteriologii

Wymazy z nosa, gardła, ucha, ropni, cewki moczowej, pochwy.

Posiew: moczu, kału, nasienia, płwociny, antybiogramy

Kał + wymaz na robaki

Kał na lamblie metodą immunoenzymatyczną

POBIERANIE BADAŃ BAKTERIOLOGICZNYCH

od poniedziałku do piątku 7<sup>00</sup> - 13

BADANIA OKRESOWE DLA ZAKŁADÓW PRACY  
MOŻLIWOŚĆ POBIERANIA KRWI NA TERENIE ZAKŁADU  
POBIERANIE KRWI W DOMU PACJENTA

KOŁO

## WYPOSAŻENIE SKLEPÓW

ul. 3 Maja 106  
tel/fax 272-37-68



SKLEP CZYNNY 10.00-18.00  
Soboty - po uzgodnieniu

SEKSUOLOG — porady przedmałżeńskie, małżeńskie i inne problemy.

BÓLE GŁOWY, szumy, piski w uszach, oczyszczanie kanałów słuchowych, poprawa słuchu, kataru uszu, wamy bezboleśnie metodą świecowania.

UZDROWICIEL klasy międzynarodowej, jeden raz w tygodniu przyjmuje ze schorzeniami kobiecymi (guz, torbiele i inne), prostaty, nerki, hemoroidy, nowotwory i inne.

PSYCHOANALITYK, hipnolog usuwa w hipnozie nałogi — papierosy, alkohol, epilepsję, moczenie nocne, depresję, otyłość i inne.

PSYCHOLOG, psychoterapeuta. Trudności z dziećmi, młodzieżą, kłopoty z pamięcią, stany nerwicowe, problemy małżeńskie i osobiste.

KRĘGOSŁUPY, skrzywienia u dzieci, rwa kulszowa, rehabilitacje pourazowe, masaże mięśni, usprawnianie stawów.

CENTRUM MEDYCYNY  
NATURALNEJ

Turek, ul. Kaliska 35

Tel. 090 - 676-024

po godz. 18.00 (062) 764 92 80

**FIAT**

# KAMPANIA ZŁOMOWANIA

Do 28.02.1999 r.

## 3.000 PLN TANIEJ!



BRAVA

80 16v SX 38.600  
100 16v SX 41.500  
100 16v HSX 46.000  
115 16v ELX 48.500



BRAVO

80 16v SX 39.100  
100 16v GT 42.200  
115 16v GT 49.000

### EWOLUCJA CEN

Turek, ul. Komunalna 4, tel. 289-19-24

## RENAULT CLIO



Gwarantowana cena już od **32.330 PLN**

Od 4 grudnia 1998 roku, w sieci Renault obowiązywać będzie zasada gwarantowania cen w złotych na wszystkie modele. Oznacza to, że cena zamówienia = cena odbioru. Choćby się waliło i paliło.

Szczegóły u Autoryzowanych Partnerów Renault:

Sprzedaż samochodów nowych i używanych  
serwis gwarancyjny i pogwarancyjny

**AUTORYZOWANA STACJA OBSŁUGI LAMOT s.c.**  
62-500 KONIN, ul. Studzienna 4, tel. 242-84-26  
Internet: <http://www.lamot.com.pl>

*Clio*

RENAULT  
Assistance  
**24h**

RENAULT  
TO PEŁNIA ŻYCIA

5733/Ceg

## W. Papierska M. Piątek



**USŁUGI POGRZEBOWE**

**Dyżur całodobowy: TUREK**

tel. (0 63) 278 41 25  
(0 601) 87 16 90

ul. Legionów Polskich 1/45  
oraz ul. Poduchowne 16 w godz. 8.00 - 15.00

R8613/DK



**WIELKOPOLSKIE  
SKŁADY DRZEWNE**

**AUTORYZOWANY  
PRZEDSTAWICIEL**



**CENY**

**PRODUCENTA**

**W LUTOWEJ PROMOCJI**



**STOLARKA  
WOŁOMIN S.A.**

**OKNA  
DRZWI**

panele boazeryjne od **12,20 zł/m<sup>2</sup>**  
panele podłogowe od **28,36 zł/m<sup>2</sup>**

z podatkiem VAT

OSTRÓW WLKP.  
ul. Odolanowska 60  
tel. (0-62) 736-20-14

KALISZ,  
ul. Wrocławska 14-16  
tel. (0-62) 753-25-42

KEPNO,  
ul. Wrocławska 5  
tel. (0-62) 782-99-88

SYCÓW,  
ul. Mickiewicza 8,  
tel. (0-62) 785 22 98

TUREK,  
ul. Szosa Kolska 9  
tel. (0-63) 278-48-87

KOŁO,  
ul. Przemysłowa 10  
tel. (0-63) 272-26-72

TWARDOGÓRA,  
ul. Partyzantów 8,  
tel. (0-71) 315 98 41

DOBRODZIEN,  
ul. Spółdzielcza 1,  
tel. (0-34) 357 55 12

## ZAPRASZAMY DO REKLAMY



**„LINDA”**



**OKNA I DRZWI, ROLETY, FASADY  
Z PCV I ALUMINIUM, WITRAŻE  
U NAS „VEKA” ZE SKRZYDŁEM LICOWANYM  
W PŁASZCZYŹNIE OKNA**

**NAJWYŻSZA JAKOŚĆ  
LUTOWY RABAT**

Zakład Produkcyjny:  
Chrapczew, 62-730 Dobra  
tel./fax (0-63) 21-41-300  
278-30-55  
(0-43) 829-48-55

Konin  
ul. 3 Maja 62A  
tel./fax (0-63) 244-50-19

Przedstawicielstwo  
- Turek  
ul. Gorzelniarna 1  
(DOM USŁUG)  
tel./fax (0-63) 214-13-71

Koło  
ul. Wojciechowska  
tel./fax (0-63) 278-48-87  
Przykona  
tel./fax (0-63) 278-48-87





# WIEŚCI Z USC

BRUDZEW

Zgony — Kazimierz Antosik, Kazimiera Łysiak

KAWĘCZYN

Zgony — Marianna Białek

TUREK

Urodzenia — Natalia Woźniak, Kamil Chojnacki, Adrianna Ilona Szczepańska, Eliasz Bartłomiej Wietrzyk, Wiktor Nowicki, Michał Marecki, Natalia Bąkowska, Klaudia Katarzyna Łuczak, Katarzyna Wszędybył, Patrycja Monika Cieślak, Michał Kurzawa, Nikolas Banaś, Aleksander Wilkanowski,

Śluby — Aleksandra Sołtysiak i Bartłomiej Bachera

Zgony — Stanisław Jesionek, Janina Pawlicka, Józef Banasik, Wacław Bartczak, Władysław Gacka, Bogumił Wojech

TULISZKÓW

Śluby — Aneta Włodarczyk i Bogumił Mituta, Elżbieta Stróżyńska i Tomasz Kaczmarek

Zgony — Irena Szulc, Marianna Patekiewicz

UNIEJÓW

Śluby — Elżbieta Suska i Tomasz Czyżo, Agata Żabińska i Robert Mukowski, Katarzyna Bednarek i Sławomir Idzik, Sylwia Jaskóła i Krzysztof Bednarz, Emilia Domińczuk i Józef Zimnowolski

Zgony — Janina Majtczak, Jadwiga Sobczak, Helena Wilczyńska, Marian Aleksandrak

WŁADYSŁAWÓW

Śluby — Małgorzata Lewandowska i Bogdan Rudecki, Monika Malesza i Norbert Kaczmarek, Beata Augustyniak i Dariusz Olejniczak, Beata Jakubowicz i Wojciech Lebedziński

## HOROSKOP

**BARAN:** 21.03.-20.04. Czekają Cię poważne rozmowy. Przygotuj się do nich dokładnie. Lecz na osiągnięcie wiele nie licz. Twoje argumenty nie będą zbyt przekonujące. Bardziej wskazana będzie pokora - krzykiem nie osiągniesz wiele.

**BYK:** 21.04.-21.05. Twoje utyskiwania na niezyczliwość, brak zrozumienia i współczucia dla innych są bezpodstawne. Masz sporo przyjaciół i osób przychylnie do Ciebie nastawionych. Możesz spokojnie wyciągnąć dłoń, a na pewno pomocy nie odmówią.

**BLIŹNIĘTA:** 22.05.-21.06. Nie będzie czasu na odpoczynek. Pochłoną Cię sprawy zawodowe, a jednocześnie zaabsorbują bez reszty bardzo przyjemne obowiązki. Od niedzieli odmiana - większą uwagę poświęć uczuciu.

**RAK:** 22.06.-22.07. Masz wielkie szanse na nowe uczucie. Jeśli jesteś wolnym Rakiem - wkrótce nie będziesz sam. Los zacznie Ci sprzyjać w trafnym wyborze. W pracy - chwila oddechu, sprawy powoli wracają do normy.

**LEW:** 23.07.-22.08. Nic nie zapowiada burzy, ani nawet najmniejszych zmian. Po prostu szara codzienność i rutynowe zadania. Nie będziesz teraz próbował nic zmienić w swoim życiu, zadowolisz się tym co masz.

**PANNA:** 23.08.-22.09. Twoja pozycja zawodowa ulegnie znacznej poprawie, poczujesz mocny grunt pod nogami. Pochwały dodadzą Ci pewności siebie. Nie obędzie się bez satysfakcji finansowej. Bezrobotne Panny mają teraz okazję znaleźć interesujące zajęcia.

**WAGA:** 23.09.-22.10. Sprawy skomplikowane, które do tej pory trudno było rozwikłać doczekają się pozytywnego załatwienia, lub przynajmniej ruszą z miejsca. Możesz ten okres życia uznać za zamknięty i z optymizmem spojrzeć w przyszłość.

**SKORPION:** 23.10.-22.11. Gwiazdy będą łaskawe, szczególnie w sprawach uczuciowych. Drobne przeszkody nie zniechęcą Cię, bowiem wystarczy tylko chęć uporu i wytrwałości, a świat będzie miał u swoich stóp.

**STRZELEC:** 23.11.-21.12. Najważniejsze na co powinieneś zwrócić uwagę w tym tygodniu - to zdrowie. Koniecznie zadbaj o odnowę sił. Zrób wywiad temat najlepszych form relaksu i zastosuj się do nich. Jeśli masz nałogi - wypowiedz im zdecydowaną wojnę.

**KOZIOROŻEC:** 22.12.-20.01. Wszystko co postanowisz w sprawach osobistych - będzie miało pozytywny wpływ. Cię pozytywnie zaskoczą trudniejsze sprawy, które od dłuższego czasu były przysłowiową kulą u nogi.

**WODNIK:** 21.01.-20.02. Niestety, w tym tygodniu trudno Ci będzie znaleźć koncentrację. Twój organizm domaga się wypoczynku. Unikaj także napiętych w domu. Jedyne co Cię ucieszy to przebieg gotówki.

**RYBY:** 21.02.-20.03. Pora uwierzyć we własne siły. Słońce w Twoim znaku wróży dobre dni, nie tylko w dziedzinie zawodowej. Niewykluczone, że pojawi się w Twoim życiu nowa znajomość, która zagości na dłużej.



## Kilka uwag prowincjusza po obejrzeniu „Ogniem i mieczem”

Jako lubiący obserwować zjawiska polityczne, nie kryłem obaw przed pójściem do kina na film Jerzego Hoffmana. Moje troski dotyczyły ewentualnie antyukraińskiego wydźwięku dzieła, które w swoim sienkiewiczowskim pierwowzorze może być tak odbierane (i nieśwety, tak często się dzieje). Jakże miłe spotkanie mnie rozczarowanie, bowiem przesłanie obrazu jest proste i czytelne - nie ma dla polskiej racji stanu ważniejszej kwestii niż sprawa wolnej i przyjaznej nam Ukrainy! Dzieło Hoffmana jest wręcz materializacją przesłania twórcy „Kultury” - Jerzego Giedroycia, który ze swojej pod paryskiej siedziby już ponad pół wieku tłumaczy Polakom abecadło ich politycznego interesu. A sprowadza się on, zdaniem samotnika z Maison Laffitte, do uznania faktu, iż suwerenne Ukrainy, Białoruś i Litwa (UBL) są warunkiem koniecznym pomyślności i suwerenności Rzeczypospolitej. Obok zresztą istnienia demokratycznej i bez imperialnych ambicji, Rosji.

Ale w tym miejscu ktoś gotów zawołać, no dobrze, niech i tak będzie ale co ma wspólnego z wielką polityką wschodnią powiatowe miasto Turek i jego mieszkańcy? Otóż to! Słuchając naszego prześmiewcy i szydercy gotowiśmy na wstępie przyznać mu rację, bo przecież „gdzie Rzym, a gdzie Krym”. Czy mieszkaniec wschodnich rubieży Wielkopolski może wpływać na kształt polityki zagranicznej? W warunkach demokracji musimy powiedzieć, że nie tylko może, ale wręcz jest do tego zobowiązany. Nie chodzi tu rzecz jasna o wielką szachownicę gry dyplomatycznej, lecz o budowanie więzi międzyludzkich w sytuacjach życia codziennego. I tego właśnie w naszym mieście nie robimy w najmniejszym zakresie. Dlaczego tak się dzieje, że naiwnie spytamy? Ano właśnie dlatego, że pomimo pryncypiów wbijanych rodakom do łba, niewiele z nauk Giedroyciowych do Polski powiatowej dotarło.

Po pierwsze - nadal dla większości z nas wszystko co na wschód od Bugu, to może już nie radzieckie ale całkowicie „ruskie”. Po drugie - spróbujcie kupić w naszym mieście rosyjskojęzyczną gazetę czy czasopismo. Inna sprawa, czy ktoś o to pyta. Po trzecie - czy ktoś usiłuje z krajami obszaru poradzieckiego nawiązać jakiś kontakt? W tym momencie pozwolę sobie na dwie uwagi. Na początku chciałbym powiedzieć, że próbują to robić dwie kategorie ludzi - pierwsza: przedsiębiorcy próbujący bardziej czy mniej szczęśliwie robić tam interesy. Władze miasta zostawiły ich swojemu losowi nie interesując się problemami „interesów wschodnich” turkowskich przedsiębiorców. Pytaniem uzasadnionym jest poniekąd kwestia - czy ktoś te władze o jakąś pomoc prosił? Tak czy owak, władzom lokalnym pozostaje w tej sytuacji jedynie uzalenie się nad kłopotami zorientowanych na rynki wschodnie firm z naszego terenu.

Druża kategoria ludzi, symbolizująca Jego na przez niezmordowanego Józefa Węskoblewskiego — to tzw. działacze polonijni w wspieraniu przez Wspólnotę Polską.

Zorientowanie się tych ludzi i struktury tylko na ludność pochodzenia polskiego przynosi w wielu przypadkach, pomimo jak najlepszej woli, więcej złego niż dobrego. Kontynuując egoistycznie na drodze politykę, polegającą na faworyzowaniu ludzi pochodzenia polskiego, rządzący wiele zła i tym ludziom. I jonalnie pojmowanemu interesowi kraj. Co gorsza, turkowskie kontakty Wschodem są od lat prowadzone uboższymi środkami materialnymi i bez zaangażowania lokalnego zaplecza intelektualnego. W tym przypadku wzajemne zarzucanie się winami jest bez sensu, i po prawdzie grzechy turkowskich polityków na tej płaszczyźnie mają charakter ponadpartijny. Do tego wszystkiego dodamy fakt, że do klas z językiem rosyjskim w miejscowym liceum wchodzi w większości uczniowie przeciętni (bo lepszych nikt i nie nie zachęca nauki języka Tolstoja), to obraz naszej możliwości za Bugiem rysuje się więc pesymistycznie na przyszłość, kiedy „wielka smuta” dobiegnie końca, a z język rosyjski długo jeszcze tam będzie łączyć Wschodu. Chyba, że wraz z wstąpieniem do NATO ograniczymy się do politycznej sywnej bierności za Bugiem i sprowadzimy się do głupawej i niebezpiecznej „przedmurza chrześcijaństwa”. Ale oświeśnie konsekwencje teje roli ukazują w obraz Hoffmana. A może „historia uczy, że niczego z niej nie można nauczyć” - jak powiedział Hegel? Również w Turku.

Andrzej Jarek



Adres redakcji: ul. Kaliska 35, 62-700 Turek,

tel. 289-18-88, tel./fax 278-53-41

Ukazuje się od 24 listopada 1991 roku na terenie miasta Turku oraz gminy Brudzew, Dobra, Kawęczyn, Malanów, Przykona, Świnice Warckie, Tuliszków, Turek, Uniejów, Władysławów. Pismo należy do Stowarzyszenia Prasy Lokalnej. Jest laureatem konkursu dla prasy lokalnej: ogólnopolskiego, zorganizowanego w 1994 roku przez Instytut na Rzecz Demokracji w Europie Wschodniej (nagroda II stopnia) oraz regionalnego, zorganizowanego w 1996 roku w Poznaniu (nagroda „Głos Wielkopolski”).

WYDAWCA: PPH Konimpex, 62-510 Konin, ul. Spółdzielców 3

REDAKTOR NACZELNY: Andrzej Jarek

REDAGUJE ZESPÓŁ: Zbigniew Bartosik, Andrzej Tyczyno, Wiesław Klecha, Katarzyna Czaplą, Bogdan Kolenda, Piotr Perłński, Anna Chadaj.

DZIAŁ REKLAMY I KOLPORTAŻU — 278-53-41 Piotr Paździor 0601 75-82-89, specjaliści d/s reklamy: Joanna Gawronska, Daniel Kąciak

BIURA REKLAM, OGŁOSZEŃ: — Księgarnia „Bestseller”, ul. 3 Maja 2, — Księgarnia „Bestseller”, ul. 650-lecia 10.

Redakcja zastrzega sobie prawo dokonywania skrótów i poprawek w nadsyłanych tekstach. Materiałów nie zamawianych nie zwracamy. Za treść ogłoszeń nie odpowiadamy.

KONTO: BS o/Turek 18101120-8555001-71202-27-001-1. NIP 665-000-11-48 ISSN 1232-1052. INDEX 357596

DRUK: Drukarnia Poznańska — spółka z o.o. Poznań, ul. Ziębicka 19