

## Z PUNKTU WIDZENIA BURMISTRZA

### SAMORZĄDNOŚĆ Z PERSPEKTYWY



**M**inęło ponad dwa i pół roku od uchwalenia Ustawy o samorządzie terytorialnym i przeprowadzenia wyborów samorządowych. Wydarzenia te rozbudziły wiele nadziei na rozwiązanie wszystkich lokalnych problemów. Artykuł ten stanowi

własną próbę oceny warunków, w jakich odbywało się rozwiązywanie tych problemów. Stanowiły one zewnętrzne determinanty realizowania oczekiwań mieszkańców przez organy samorządowe. Połączyć je można w trzy grupy:

- zastane warunki w mieście,
- formalny i realny zakres samorządności,
- możliwości finansowe.

Analiza warunków pierwszej grupy, bezpośrednio odczuwanych przez mieszkańców, nie wymaga szerokiego omawiania.

Niedogodności życia w Luboniu, wynikające z niepełnego zwodociągowania i zgazyfikowania miasta, nie utwardzonych dróg, braku kanalizacji sanitarnej, niedostatku miejsc w szkołach - to tylko niektóre, dotkliwie odczuwalne przejawy tych warunków. Można być pewnym, że im gorsza była sytuacja w tym zakresie, tym większe są oczekiwania i nadzieja szybkich zmian. Obok wymienionych, szczególnie trudnym do uregulowania przez nowe władze samorządowe był, jest i będzie zapewne jeszcze przez lata, problem gruntów, przejętych w przeszłości przez Skarb Państwa na potrzeby miasta.

Trudno odpowiedzieć, jaka była w przeszłości aktywność w tej sprawie byłych właścicieli. Faktem jest natomiast, że zgłaszają się dziesiątki osób, żądających natychmiastowej wypłaty odszkodowań i regulacji prawnych w odniesieniu do tych terenów. Często przeszłość ta sięga dziesiątek lat, co przy zachodzących zmianach administracyjnych wiąże się z trudnościami w dostępie do odpowiednich dokumen-

tów. W tej sytuacji zdarzają się nawet próby wyłudzenia nienależnych odszkodowań. Aby te wszystkie problemy mogły być rozwiązywane, władze samorządowe musiałyby dysponować odpowiednimi uprawnieniami oraz dostatecznymi środkami finansowymi.

Formalny zakres uprawnień władz samorządowych określiła tzw. ustawa kompetencyjna. Podzieliła ona całą sferę decyzji między administrację samorządową i rządową. Podział ten wzbudził wiele kontrowersji. Dotyczyły one zadań związanych ze szczeblem lokalnym, lecz przekazanych administracji rządowej. Przykładowo tutaj wymienić można kompetencje z zakresu budownictwa, komunikacji, geodezji, ochrony środowiska. Część z nich, na zasa-

*ciąg dalszy na str. 7*

### Babcia, dziadek...

Heż radości i wartości wnoszą do naszych rodzin. Często ze swoimi dziećmi i wnukami dzielą własne mieszkania. Opiekują się naszymi dziećmi, gdy my pracujemy. Pomagają finansowo, wspierają w chorobach, ratują w życiowych opresjach. To do nich biegamy z kłopotami, zmartwieniami, tajemnicami. Są ostoją i autorytetem. Ich doświadczenie i życiowa mądrość wielokrotnie łagodzi międzypokoleniowe spory i ma niebagatelny wpływ na stabilność życia rodzinnego.

21 stycznia obchodzimy Dzień Babci, a 22- Dzień Dziadka. Nie zapomnijmy uczcić tej okazji kartką pocztową, telefonem, ozdobnych telegramem, a jeśli to możliwe - wizytą u dziadków z własnoręcznie przygotowanym smakolykiem, zabawną laurką, starannie wyuczonym wierszykiem czy piosenką. Przytulmy ich mocno, ucałujmy i podziękujmy serdecznie za dobroć i cierpliwość, za czas poświęcony nam. Za to, że są z nami.

### Własne „M”

#### W Spółdzielni Mieszkaniowej w Luboniu.

Marzeniem każdej rodziny jest posiadanie własnego mieszkania. Szansę tę przybliży, swoim członkom, poprzez działalność budowlaną, Spółdzielnia Mieszkaniowa w Luboniu.

Spółdzielnia dążąc do zaspokojenia potrzeb mieszkaniowych członków podejmuje wielokierunkowe działania, zmierzające do pobudowania jak największej ilości mieszkań. Wykorzystuje w tym celu posiadane tereny maksymalnie uzbrojone, na których w ramach tzw. dogęszczenia wznosi budynki mieszkalne, czyniąc jednocześnie starania o pozyskanie nowych lokalizacji.

W 1992r. nasza SM zbudowała 225 mieszkań, (w tym 153 w Luboniu) o najwyższym standardzie, wyposażonych w domofony oraz instalację telewizji kablowej.

Budynki stawiane są wg technologii, zapewniających krótki (7 miesięczny) termin realizacji, co ma zasadniczy wpływ na koszt mieszkań

(przy wysokich odsetkach od kredytu).

Po raz pierwszy wprowadzono w tut. Spółdzielni nowe technologie wykonawstwa ocieplenia i elewacji budynków, takie, jak system "ISPO", "ISO-STUK", "ISO-BRICK". Technologie te pozwalają na wykonanie bardzo trwałych elewacji i uzyskania lepszych efektów estetycznych.

Wszystkie oddane mieszkania zostały zasiedlone w oparciu o kredyt hipoteczny lub

*ciąg dalszy na str. 7*







☎ 130-997

1/2 XII - Włamanie do kiosku spożywczego przy ul. Wodnej. Kradzież art. spożywczych wartości 727 tys. zł.

4 XII - Na terenie likwidowanego przedsiębiorstwa KPRI, przylapano na gorącym uczynku osobników kradnących chłodziacz z samochodu marki Kamaz.

5 XII - W ramach "załatwiania porachunków" i wyrównywania długów pomiędzy firmami zajmującymi się handlem samochodami, wykradzono z warsztatu, oddany do lakierowania, samochód marki Mercedes. Ostatecznie, skłócone firmy doszły do porozumienia, samochód odzyskano i lakiernik nie musiał odpowiadać za skradzione

cudze mienie.

6 XII - Z domowej werandy skradziono poroże jelenia o wartości 500 tys. zł

6/7 XII - Dokonano włamania przy ul. Nowiny kradnąc sprzęt gosp. domowego o wartości 10 mln. Mienie odzyskano. Sprawca okazał się recydywista przebywający na okresowym zwolnieniu.

8-10 XII - Cztery włamania do piwnic przy ul. Żabikowskiej (zginęły: rower, wiertarka, akumulator, radio i inne przedmioty, o łącznej wartości 7 mln zł.).

8 XII - Grupa czterech obywateli WNP, po kilkudniowym pobycie w hotelu przy Zakładach Chemicznych, opuściła lokal bez uregulowania rachunku. Straty wynoszą 5 mln 800 tys. zł.

11 XII - Włamanie do piwnicy przy ul. Kościuszki. Straty-7 mln. zł.

11 XII - Z samochodu marki Fiat 126p wykradzono koło zapasowe wartości 500 tys. zł.

11-14 XII - Z firmy Mostostal wyniesiono silnik trójfazowy o wartości 1 mln. 150 tys. zł.

14 XII - Syn groził rodzicom, używając pistoletu gazowego.

14 XII - Podczas wkopywania słupków pod parkan na ul. Sobieskiego znaleziono puszkę, w której znajdował się, zachowany w doskonałym stanie, umiejętnie zakonserwowany, mały, damski pistolet kal.3,5, wraz z amunicją. Pistolet pochodzi z czasów powojennych. Znalazca oddał "skarb" policji w celu dokonania ekspertyzy czy broń ta nie jest poszukiwana jako dowód przestępstwa.

15/16 XII - Na cmentarzu w Żabikowie dokonano dewastacji nagrobków kradnąc, wykonane z brązu i mosiądzu pasyjki, figurki i inne motywy nagrobkowe. Sprawca okazał się mieszkaniec Lubonia, przestępca wcześniej karany, aktualnie poszukiwany.

20 XII - Przed komisariatem

policji wybito szybę w samochodzie marki Toyota. Posterunkowy rzucił się w pościg uwieńczony sukcesem.

20 XII - Włamanie do trzech samochodów na ul. Sikorskiego. Skradziono: podnośnik, radiodtwarzacz, koło zapasowe. Straty 12 mln zł.

21 XII - Byłemu policjantowi skradziono sprzed bloku samochód marki Fiat 125p, rocznik 1971, o wart. 4,5 mln.

29/30 XII - Z biura spółki Lubanta ukradziono radiomagnetofon marki Panasonic, telefax marki Canon i inne przedmioty o łącznej wartości 23 mln. zł.

*W grudniu policja interweniowała w 36 przypadkach, 17 osób odwieziono do izby wytrzeźwień, 5 spraw skierowano do Kolegium, 1 osobę zatrzymano za jazdę pod wpływem alkoholu. Ukarano mandatami 101 osób, na sumę 12 mln. 800 tys.*

#### OŚRODEK ZDROWIA

("pańskie oko konia tuczy")

Trwają prace budowlano - wykończeniowe w przejętym niedawno przez miasto Ośrodka Zdrowia przy ul. Poniatowskiego (na rynku). Poprzedni inwestor, Wydział Zdrowia Urzędu Wojewódzkie

go prowadził prace od 1987 r. do listopada 1992r. (patrz "WL" 11/92) i nic nie wskazywało na wczesne zakończenie robót. Dzisiaj prace wykończeniowe przeprowadzają rzemieślnicy lubońscy. Ambicją władz lokalnych i miejscowych wykonawców powinna być terminowość i jakość wykonania, odbiegająca od poprzednich. Przewidywany termin oddania obiektu w stanie umożliwiającym dalsze zagospodarowanie i wyposażenie już przez służbę zdrowia wyznaczono na marzec 1993r.

\* \* \*

Na łuku ul. Sobieskiego i Żabikowskiej, przed wypożyczalnią kaset video, stoi często wiele samochodów, które stwarzają zagrożenie dla ruchu ulicznego.

#### ZAWADZAJĄ LIPY

Plan realizacyjny rejonu ulic Kościuszki, Sienkiewicza i Szkolnej nie został zatwierdzony. Zakładał on likwidację trzech lip na łuku przy ul.

Szkolnej z alei uznanej za zabytkową. Zmiana projektu spowoduje prawdopodobnie wprowadzenie w tym

miejscu ruchu jednokierunkowego.

#### KWAŚNY DESZCZ

Na przełomie listopada i grudnia, podczas opadów, dokonano pomiaru kwasowości wody deszczowej. Wskaźnik pH wyniósł 4,3, oznacza to dużą kwasność. Dla porównania odczyn objętyny wynosi pH7. W dniu pomiarów wiatry wiały z kierunków południowo - zachodnich.

#### ZIMA ZASKAKUJE

W dniu 9 I wszystkie ulice w naszym mieście pokryte były gołoledzią. Do godz. 10<sup>00</sup> nie zaobserwowano jakiegokolwiek działalności służb komunalnych. Czy oznacza to, że w soboty i niedziele nikt nie dba o bezpieczeństwo na naszych drogach?

## KRÓTKO



☎ 130-998

10 XII - Z drzewa na ul. Poniatowskiego ściągano kota.

15 XII - Gaszenie pożaru na śmietniku przy parkingu samochodowym, na ul. Osiedlowej

17 XII - W mieszkaniu przy

ul.11 Listopada 110 spłonął telewizor Rubin 714, okno, drzwi, wykładzina dywanowa. Straty 4 mln.

3 I - Mieszkancka "Lubonianki" zauważyła, na ul.Żabikowskiej 52, wydobywający się dym z trzeciego piętra. Zawiadomiona straż nie, stwierdziła pożaru. Prawdopodobnie była to para.

7 I - Przy ul. Złotej 9 pompowanie wody z zalanej piwnicy.



☎ 130-011 W. 244  
139-091

Skończył się rok i dlatego można pokusić się o podsumowanie działań SM.

Informacje ukazujące się regularnie pod tym znakiem są małym wycinkiem naszej pracy. Funkcjonariusze SM wykonywali wszystko, co miało służyć mieszkańcom, pomóc w zapewnieniu bezpieczeństwa i spokoju. Interweniowaliśmy w sprawach rodzinnych i sąsiedzkich, dbaliśmy o bezpieczeństwo ruchu drogowego. Ostatnio wspólnie z policją, przez całą dobę, patrolujemy miasto.

Niestety, nie możemy być wszędzie i na wszystko reagować, to zrozumiałe.

Jednak, dzięki pomocy mieszkańców, praca nasza przynosi efekty. Jest to duży sukces, na który złożyły się działania prowadzone systematycznie. W nowym 1993 roku powinno być jeszcze lepiej, bo kadra SM jest oddana swojej pracy, nabiera wymaganego doświadczenia i poznaje specyfikę lubońskiego środowiska.

Jest wiele spraw do załatwienia, które będziemy realizować planowo.

Przy okazji przypominam wszystkim właścicielom o konieczności oznakowania i oświetlenia posesji.

Życzę mieszkańcom Lubonia, jak również sobie, by rubryka pod gwiazdą w roku 1993, oprócz numeru telefonu, nie zawierała nic więcej.

Komendant SM



## Ekologia nie zna granic

**W** połowie ub. roku w Rio de Janeiro (Brazylia) odbyła się konferencja ONZ "Środowisko i Rozwój". W konferencji, zwanej "Szczytem Ziemi" wzięło udział wiele wybitnych osobistości z całego świata, także przywódcy wielu krajów. W tym samym czasie i miejscu odbywało się ŚWIATOWE FORUM '92, zorganizowane przez organizacje proekologiczne z ponad 100 państw całego świata. Na FORUM przyjechało 13 tysięcy osób. Polskę reprezentował minister Kozłowski, przedstawiciel Klubu Ekologicznego z Poznania i inni. Hasłem przewodnim wszystkich imprez był zrównoważony rozwój, rozumiany jako koegzystencja współczesnej cywilizacji z otaczającym światem, tak aby nie niszczyć innych struktur życia na Ziemi.

Konferencja ONZ przyjęła "Deklarację z Rio w sprawie środowiska i rozwoju", w której ujęto 27 zasad postępowania. Cały dokument jest obszerny, dlatego zacytują tylko kilka z w/w zasad:

### Zasada 3

Prawo do rozwoju musi być wypełnione tak, aby sprawiedliwie połączyć rozwojowe i środowiskowe potrzeby obecnych i przyszłych generacji.

### Zasada 4

Aby osiągnąć zrównoważony rozwój, ochrona środowiska powinna stanowić nierozłączną część procesu rozwoju i nie może być rozpatrywana oddzielnie.

### Zasada 25

Pokój, rozwój i ochrona środowiska są współzależne i niepodzielne.

Opracował: W. Dutka

## DROBNE PROBLEMY TEŻ TRZEBA UMIEĆ ROZWIĄZYWAĆ!

Tak wygląda większość rozkładów jazdy TRANSLUBU na naszych przystankach. Papierowe kartki, niestety, ulegają wpływowi atmosferycznym i nie spełniają swojego zadania. Reszty dokonują chuligani, którzy dewastują nie tylko zieleń.

Jesień to okres nowych nasadzeń i przesadzeń, sprzyjający organizowaniu terenów zielonych. W programie działań miejskich stosunkowo duży nacisk kładzie się na te prace. Należy zdawać sobie sprawę z tego, że nadal odstajemy od innych miasteczek pod względem estetyki, tak architektonicznej, jak i zieleńców. W ubiegłym roku uporządkowano następne tereny zielone. Jednym z nich jest kolejny odcinek ul. Dworcowej, skąd wywieziono nadmiar

ziemi z pobocza, który podczas deszczy powodował zamulanie jezdni i chodnika oraz zapychanie krutek kanalizacji deszczowej. Posadzono w tym miejscu drzewa i krzewy. Zagospodarowano też plac przy pierwszym przejeździe kolejowym. Nawieziono ziemię i obsadzono drugą stroną ul. Żabikowskiej, przy wjeździe do miasta.

W tym miejscu bardzo szpecą krzywe, drewniane jeszcze słupy telegraficzne, którymi poprowa-



## ZIELONO NAM

dzony jest jeden cienki kabelek. Mamy nadzieję, że za dwa lata nie rozkopie się świeżo posadzonej zieleni, by położyć go w ziemi. To przecież praktyki nieobce.

Następny plac, którym się zajęto, to teren między ul. Klonową i Morelową. Na miejscu dzikiego wysypiska śmieci, powstaje teren zielony z placem zabaw, kortem tenisowym i boiskiem do koszykówki. Przy tej okazji zbuduje się też chodnik.

Bodaj najpoważniejszą inwestycją były prace w rejonie starorzecza Warty. Najpierw uporządkowano teren i wywieziono śmieci z dzikich wysypisk. Wprowadzając selektywną zbiórkę odpadów i wyposażając posesje w kubły dano szansę na utrzymanie porządku. Wytyczono alejki spacerowe, które wysypano żużlem oraz wybudowano zejścia z ulic kończących się nad "Kocimi Dołami". Część ulicy Puszkina obsadzono krzewami. Jest to początek zagospodarowania terenu wzdłuż Potoku Junikowskiego, o którego koncepcji napiszemy oddzielnie. Niestety ubiegłoroczne susze tak zdziśiaływały świeże nasadzenia, że mimo wielu starań ze strony Straży Pożarnej oraz Zakładu Gospodarki Komunalnej zdołano utrzymać właściwie tylko krzewy przy ul. Dworcowej.

W sumie w 1992 roku wykonano 28 inwestycji o charakterze ekologicznym. Do największych należy zaliczyć: regulację Potoku Junikowskiego, zagospodarowanie starorzecza, a także likwidację dzikich wysypisk. Wszystkie te zabiegi, chroniące nasze środowisko kosztowały 986 milionów zł. Czy wydatki te zaowocują, zależeć będzie w dużej mierze od nas samych.

(i)



## WYPRAWA GÓRSKA NA MAŁĄ FATRĘ



Klub Górski "Limba", działający przy Oddziale PTTK Luboń, zorganizował wyprawę w góry Małej Fatry w Słowacji. Urok tej krainy jest tak fascynujący, że uczestnicy wyprawy postanowili pochodzić po tych górskich szlakach. Wędrówkę rozpoczęliśmy od zwiedzenia starego miasta Żylina, którego początki sięgają XII wieku. Stąd autobusem podjeżdżamy do miejscowości Terchowa, gdzie zatrzymujemy się na kilka dni.

Wyjście w góry rozpoczynamy od Doliny Wrataniej, jednej z najpiękniejszych dolin górskich w Słowacji. Dolina ta rozciąga się u stóp najwyższego wzniesienia Małej Fatry Krywańskiej, obejmującego sześć szczytów, przekraczających 1600 m. Wspinamy się po skałach zbójnicką ścieżką nad przepaściami, ubezpieczeni w bardziej ryzykownych miejscach linami i drabinkami. Po osiągnięciu szczytu Sokolie, jeste-

śmy pełni wrażeń. Ciekawie wido-kowo przedstawia się wędrówka na najwyższy szczyt Małej Fatry - Wielki Krywań Tatrzański, mający wys. 1709 m, oddalony od naszych Tatr w linii prostej około 50 km. Po drodze jest męczące. Ze szczytu można zobaczyć wspaniałą panoramę gór, w tym nawet Wielką Raczę - oddaloną o 30 km. Innym razem wybieramy się na nie największy, ale eksponowany szczyt Wielki Rozsutec, wysoki 1610 m n.p.m. W zdobyciu szczytu pomagają łańcuchy. Niestety na samej górze gęsta mgła nie pozwala cieszyć się widokami, a przy tym wieje silny wiatr. Schodzimy a raczej zsuwamy się po piargach, czepiając się rosnącej kosodrzewiny. Przy schodzeniu pozostawiamy mgłę i teraz możemy podziwiać wyrastające jak spod ziemi fantastyczne w kształtach skały, tworzące architekturę "Kamienego Miasta". U wylotu przebytego szla-

ku, ze zdziwieniem zauważamy napis, że jest on niedostępny. Następnego dnia idziemy do Doliny Dierów. Po krótkim podejściu wchodzimy w skalny korytarz, u którego podnóża płynie potok, zamieniając się po drodze w szumiący wodospad. Pniemy się wysoko po zawieszonych nad przepaściami drabinkach. Po przebyciu kilkuset metrów tej niezwyklej trasy wchodzimy na szczyt Małego Rozsutca /1343 m n. p. m./ Po posiłku schodzimy do przystanku autobusowego, będącego metą tej wędrówki.

Pobyt w Słowacji skończył się; Są miejsca, do których chciałoby się jeszcze raz wrócić a także życzyć innym ich zobaczenia. Takim właśnie miejscem jest uroczą Mała Fatra, którą po ośmiu dniach wędrówki opuszczamy zadowoleni i pełni wrażeń

Łucjan Sobkowski



## Przedszkola i ochronka a sprawa odpłatności

Zgodnie z ustawą o systemie oświaty z dnia 7 września 1991 r., prowadzenie przedszkoli jest zadaniem obowiązkowym każdej gminy. Oznacza to, że gmina nie może uchylić się od prowadzenia przedszkoli, jeżeli istnieje na nie zapotrzebowanie. Równocześnie gmina ma prawo i obowiązek kształtować sieć przedszkoli, stosownie do lokalnych potrzeb, np. poprzez ich łączenie, likwidację czy przekształcanie. Artykuł 6 w/w ustawy określa warunki jakim powinno odpowiadać przedszkole publiczne, a więc także gminne.

Jednym z nich jest zapewnienie przez przedszkole bezpłatnego nauczania i wychowania w zakresie minimum programowego ustalonego przez Ministra Edukacji Narodowej. Oznacza to, że **odpłatność rodzica za korzystanie z przedszkola obejmuje: poniesienie kosztów wyżywienia wychowanka i dodatkowych zajęć, uzgodnionych z rodzicami.**

Odpłatność dotycząca wyżywienia składa się z dwu części:

Pierwsza to koszt artykułów żywnościowych i bezpośredni koszt ich zakupu.

Druga to koszt przyrządzania posiłków a w nim koszty etatów intendentki, kucharek, pomocy kuchennej, części etatów woźnych, obsługujących dzieci w czasie przygotowania posiłków oraz pełne koszty energii zużytej w kuchni i jej zapleczu, jak również koszty wyposażenia kuchni.

Do 31.12.1992 r. za całodzienny pobyt dziecka w naszym przedszkolu czy ochronce rodzice płacili 15.000 zł. Opłata ta była niższa od rzeczywistych kosztów, które powinni ponosić rodzice, zgodnie z tym, co pisaliśmy wcześniej. Różnica między kosztami rzeczywistymi a faktycznie ponoszonymi przez rodziców obciążała budżet miasta. Zarząd Miasta Lubonia dokonał pełnej analizy kosztów wyżywienia wychowanka w poszczególnych placówkach, których wynik przedstawiono w poniższym zestawieniu.

	Przedszkole nr 1 ul. Sobieskiego	Przedszkole nr 4 ul. Komarzewskiego	Przedszkole nr 5 ul. Osiedłowa	Ochronka Miejska ul. Źródłana	
Ilość dzieci zapisanych na rok 1992/1993	49	87	136	38	
Ilość dzieci uczęszczających	36	60	100	30	
Rzeczywisty, dzienny koszt wyżywienia dziecka - liczony z kosztami przygotowania posiłków	33	28	27	34	w tysiącach zł
Koszty, jakie miasto ponosi na każde dziecko miesięcznie, dla zapewnienia funkcjonowania placówek	1.066	720	972	1.555	

Analiza ta była przedmiotem wielu dyskusji i rozważań w komisjach Rady Miejskiej Lubonia, gdzie poszukiwano nowych rozwiązań. Na sesji Rady Miejskiej w dniu 16.12.1992, w punkcie "Odpłatności za przedszkola" zostały zgłoszone trzy wnioski:

Pierwszy wniosek, by odpłatność była odzwierciedleniem rzeczywistych kosztów w poszczególnych placówkach (patrz tabela)

Drugi wniosek, by odpłatność ujednolicić dla wszystkich placówek, a jej wielkość byłaby średnią wartością wynikającą z analizy, czyli 30.000 zł.

Obydwa te wnioski zgłosiła Komisja Sfery Społecznej.

Trzeci wniosek, zgłoszony przez Komisję Gospodarczo-Finansową proponował zwiększenie odpłatności z 15.000 zł. na 22.500 zł. Odpłatność ta obowiązywałaby w pierwszym półroczu 1993 r.

Po długiej dyskusji Rada Miejska Lubonia zdecydowaną większością głosów przyjęła wniosek trzeci, czyli **odpłatność 22.500 zł dziennie, we wszystkich placówkach od 1 stycznia '93 do końca sierpnia.** Po okresie tym, tak zdecydowała Rada, nastąpi zmiana polegająca na doprowadzeniu do sytuacji normalnej tj. zgodnie z ustawą o systemie oświaty, co przedsta-

wiłem na początku. Okres ten - najbliższe pół roku, powinien być wykorzystany przez dyrekcje przedszkoli oraz rodziców na poszukanie takich rozwiązań organizacyjnych i finansowych, by dojście do normalności nie było szokiem dla placówek i rodziców.

Nasze miasto prowadzi cztery placówki przedszkolne. By zapewnić im funkcjonowanie, zgodnie z ustawą o systemie oświaty, do czego gmina jest zobowiązana, należy w budżecie miasta przeznaczyć 3,5 miliarda złotych. Jest to ogromna suma, zważywszy że dotyczy tylko około 230 dzieci w wieku przedszkolnym od 3 do 5 lat. Łącznie w Luboniu mamy 870 dzieci w wieku przedszkolnym, wynika z tego, że około 640 dzieci nie korzysta z placówek przedszkolnych.

Reasumując - dla ~ 26% przedszkolaków w naszym mieście musimy przeznaczyć 3,5 miliarda zł z budżetu na 1993 r.

Czy jest to sytuacja normalna i sprawiedliwa? Odpowiedź pozostawiamy rodzicom i osobom odpowiedzialnym za te placówki.

Członek Zarządu Miasta Lubonia  
dr inż. Marian Szymański

16 grudnia odbyła się 46 sesja Rady Miejskiej Lubonia.

Pierwszym merytorycznym punktem była dyskusja i przyjęcie uchwały w sprawie I etapu zaktualizowanego częściowo planu ogólnego zagospodarowania przestuzennego miasta Lubonia. Zakres prac wykonanych w tym temacie przedstawiła pani A. Holzhausen, kierująca, obecnym na sesji zespołem projektantów. Przedstawiono wyniki rozpatrzenia 43 wniosków mieszkańców miasta dotyczące zmian w planie ogólnym, z których na obecnym

## SESJE

etapie można było rozpatrzyć 16 a 3 z nich uzyskały odpowiedź negatywną.

Korzystając z obecności zespołu projektantów w drugim punkcie przedstawiono koncepcję rozwiązań komunikacyjnych w Luboniu. Najwięcej dyskusji wywołała sprawa przebiegu tzw. Trasy Wołowskiej, (która ma 3 warianty) w kontekście planowanej autostrady. Następnie przyjęto wniosek o ogłoszeniu konkursu na koncepcję zagospodarowania "centrum" (tzw. pół Mizerki przy ul. Pułaskiego) ze względu na dużą szansę dla Lubonia i wage spraw.

wane taką działalnością osoby w sposób zorganizowany, zapewniający zachowanie podstawowych wymagań sanitarnych i estetycznych.

Efektom prac projektowych jest propozycja lokalizacji 26 nowych pawilonów, 8 straganów tzw. szczęk i 32 miejsc

## „NOWE” TARGOWISKO

Wynikiem negocjacji prowadzonych przez Zarząd Miasta z właścicielami narożnikowej działki przy ul. Powstańców Wielkopolskich i Żabikowskiej, obejmującej m.in. dzisiejsze targowisko, jest umowa dzierżawy, upoważniająca miasto do czasowego dysponowania tą nieruchomością, wraz z prawem jej zabudowy przenośnymi pawilonami handlowymi.

Podpisana umowa stanowiła podstawę do opracowania urbanistyczno-funkcjonalnej koncepcji zabudowy i zagospodarowania rejonu - od ul. Żabikowskiej, aż do Zakładów Rowelowych.

Ideą całego zamierzenia jest stworzenie możliwości lokalizacji pawilonów handlowych czy usługowych, przez zaintereso-

parkingowych. Przewidziano zorganizowanie: śmietnika, sanitariatów, oświetlenia, dojazdów na zaplecza pawilonów i kilku miejsc zieleni. Postój taksówek zostanie przeniesiony obok, by nie kolidować z projektowanym kompleksem handlowym.

W związku z powyższym informujemy, że Wydział Techniczno-Inwestycyjny Urzędu Miejskiego przyjmuje wnioski zainteresowanych lokalizacją własnego pawilonu (o konstrukcji z płyt obornicznych) na targowisku. Wydział ponadto udostępnia do wglądu dokumentację projektową zagospodarowania tego rejonu, udzielając niezbędnych informacji.

(Kierownik Wydziału  
Krzysztof Jachna)



# SZPALTY RADY MIEJSKIEJ I ZARZĄDU MIASTA

W trzecim punkcie obrad zapoznano się ze statutami przedszkoli oraz przyjęto statut ochronki miejskiej. Następnie podjęto uchwałę o wysokości odpłatności rodziców w przedszkolach. (patrz artykuł "Przedszkola i ochronka a sprawa odpłatności").

W kolejnym punkcie przyjęto uchwałę w sprawie nabycia nieruchomości gruntowych na rzecz miasta. Po tym wysłuchano sprawozdań: poszczególnych członków Zarządu Miasta; z prac Komisji Rady Miejskiej oraz delegatów na Sejmik Samorządowy.

Zakończeniem były wolne głosy i wnioski oraz przyjęcie protokołu z wcześniejszej sesji. 46 sesja trwała 7 godzin i zakończyła się o 23.20.

## SESJE

W przedostatni dzień roku, 30 grudnia odbyło się 47 sesja Rady Miejskiej Lubonia, w całości poświęcona przyjęciu uchwał o wysokościach podatków, dzierżaw i innych opłat lokalnych, które obowiązywać będą w 1993 r. Istotne fragmenty uchwał publikujemy.

Informujemy, że protokoły z sesji jak i uchwały RML znajdują się do wglądu w Biurze Rady, pok. 113 Urzędu Miejskiego.

Przypominamy też, że sesje Rady Miejskiej Lubonia mają charakter otwarty. Zapraszamy!

## UWAGA! - WYBÓR RADNEGO?

Radny okręgu nr 22, Kazimierz Jedliński złożył w październiku br. rezygnację z funkcji radnego Rady Miejskiej Lubonia.

Decyzję swą uzasadnił nadmiarem obowiązków, wynikających z zatrudnienia poza miejscem zamieszkania, co jak podaje uniemożliwia mu pracę społeczną na rzecz miasta.

Rada Miejska nie ma wpływu na decyzje swych członków w sprawach dotyczących ich indywidualnych zobowiązań wobec wyborców.

Na sesji w dniu 3 listopada 1992 r. podjęto uchwałę nr XLIV/112/92 o wygaśnięciu mandatu w okręgu nr 22, obejmującego ul. Żabikowską, od nr 62A do 62G. Jednocześnie zobowiązano Zarząd Miasta do poinformowania wyborców o wygaśnięciu mandatu, a także do zasięgnięcia opinii u zainteresowanych mieszkańców, w sprawie przeprowadzenia lub

zaniechania wyborów uzupełniających do Rady Miejskiej.

Wyborcy mają odpowiedzieć - czy są "za" czy też "przeciw" organizowaniu kolejnych wyborów.

Komisja Organizacyjno - Prawna Rady Miejskiej Lubonia na posiedzeniu w dniu 9 listopada br. określiła formę przeprowadzenia badania opinii zainteresowanych mieszkańców. Wydrukowane zostaną listy z nazwiskami osób uprawnionych do głosowania w okręgu 22, zawierające dwie rubryki: "za", i "przeciw".

Podpisy zbierze przedstawiciel Urzędu Miasta. Komisja ustaliła, że wynik będzie prawomocny, gdy w przeprowadzonym badaniu opinii weźmie udział co najmniej 50% uprawnionych do głosowania w tym okręgu.

Sondaż przeprowadzony zostanie w dniach od 6 do 20 stycznia 1993 roku.

## Z PRAWA LOKALNEGO

### Stawki podatków i opłat obowiązujące w Luboniu na 1993r.

#### UCHWAŁA NR XLVIII/121/92

w sprawie: podatków i opłat lokalnych

Określa się stawki podatku od nieruchomości, wynoszące:

- 1) od budynków mieszkalnych lub ich części 850 zł. od 1m<sup>2</sup> powierzchni użytkowej,
- 2) od budynków lub ich części, związanych z prowadzoną działalnością gospodarczą, inną niż rolnicza lub leśna oraz części budynków mieszkalnych zajętych na prowadzenie działalności gospodarczej - 33.000 zł. od 1m<sup>2</sup> powierzchni użytkowej,
- 3) od pozostałych budynków lub ich części - 5.700 zł. od 1m<sup>2</sup> powierzchni użytkowej,
- 4) od budowli - 2% ich wartości,
- 5) od 1m<sup>2</sup> powierzchni gruntów:
  - a) związanych z prowadzeniem działalności gospodarczej z wyjątkiem budynków mieszkalnych - 850 zł.
  - b) pozostałych - 100 zł.

Osoby fizyczne płacą podatek od nieruchomości w czterech ratach: do 15 marca, do 15 maja, do 15 września, do 15 listopada.

#### UCHWAŁA NR XLVIII/122/92

w sprawie: podatku od środków transportowych

Stawki od środków transportowych i warunki płatności podatku przyjmuje się w wysokości i na zasadach określonych rozporządzeniem Ministra Finansów z dnia 7 grudnia 1992 r. opublikowanym w Dz.U. nr 94 poz. 466. (z dwoma odstępstwami zaznaczonymi kursywą)

Podatek od środków transportowych wynosi rocznie:

- 1) od motorowerów - 42.000 zł,
- 2) od motocykli z silnikiem o pojemności skokowej:
  - a) do 50cm<sup>3</sup> włącznie - 84.000 zł,
  - b) powyżej 50cm<sup>3</sup> do 350cm<sup>3</sup> włącznie - 144.000 zł,
  - c) powyżej 350cm<sup>3</sup> - 696.000 zł,
- 3) od samochodów osobowych z silnikiem o pojemności skokowej:
  - a) do 900cm<sup>3</sup> włącznie - 216.000 zł,
  - b) powyżej 900cm<sup>3</sup> do 1.300cm<sup>3</sup> włącznie - 390.000 zł,
  - c) powyżej 1.300cm<sup>3</sup> do 1.500cm<sup>3</sup> włącznie - 492.000 zł,
  - d) powyżej 1.500cm<sup>3</sup> do 1.600cm<sup>3</sup> włącznie - 768.000 zł,
  - e) powyżej 1.600cm<sup>3</sup> do 1.800cm<sup>3</sup> włącznie - 1.212.000 zł,
  - f) powyżej 1.800cm<sup>3</sup> do 2.000cm<sup>3</sup> włącznie - 2.040.000 zł,

- g) powyżej 2.000cm<sup>3</sup> do 2.500cm<sup>3</sup> włącznie, z wyjątkiem samochodów marki Warszawa - 3.156.000 zł,
  - h) od samochodów marki Warszawa - 492.000 zł,
  - i) powyżej 2.500cm<sup>3</sup> - 4.260.000 zł,
- 4) od samochodów osobowych:
- a) z silnikiem nie charakteryzującym się pojemnością skokową - 996.000 zł,
  - b) z napędem elektrycznym - 216.000 zł,
- 5) od autobusów oraz samochodów ciężarowych, przystosowanych do przewozu osób o liczbie miejsc do siedzenia (łącznie z miejscem kierowcy):
- a) do 15 miejsc - 768.000 zł,
  - b) powyżej 15 do 30 miejsc - 1.416.000 zł,
  - c) powyżej 30 miejsc - 3.120.000 zł,
- 6) od samochodów ciężarowo-osobowych o dopuszczalnej masie całkowitej:
- a) do 2 t włącznie - 492.000 zł,
  - b) powyżej 2 t - 768.000 zł,
- 7) od samochodów ciężarowych i ciągników siodłowych o ładowności samochodu lub nacisku na siodło ciągnika:
- a) do 0,5 t włącznie - 492.000 zł,
  - b) powyżej 0,5 t do 1 t włącznie - 768.000 zł,
  - c) powyżej 1 t do 2 t włącznie - 918.000 zł,
  - d) powyżej 2 t do 4 t włącznie - 1.134.000 zł,
  - e) powyżej 4 t do 6 t włącznie - 1.560.000 zł,
  - f) powyżej 6 t do 8 t włącznie - 1.848.000 zł,
  - g) powyżej 8 t do 10 t włącznie - 2.700.000 zł,
  - h) powyżej 10 t - 3.552.000 zł.
- 8) od samochodów specjalnych - 768.000 zł.
- 9) od ciągników balastowych - 3.552.000 zł.
- 10) od ciągników rolniczych z silnikiem o pojemności skokowej:
- a) do 4000cm<sup>3</sup> włącznie - 96.000 zł,
  - b) powyżej 4000cm<sup>3</sup> - 324.000 zł,
- 11) do przyczep i naczep:
- a) kempingowych - 126.000 zł,
  - b) o ładowności do 0,5 t włącznie - 102.000 zł,
  - c) o ładowności powyżej 0,5 t do 1 t włącznie - 216.000 zł,

ciąg dalszy na str. 6



## Z PRAWA LOKALNEGO

(ciąg dalszy ze str. 5)

- d) o ładowności powyżej 1,0 t do 5 t włącznie - 276.000 zł,
- e) o ładowności powyżej 5 t do 20 t włącznie - 540.000 zł,
- f) o ładowności powyżej 20 t - 918.000 zł,
- g) pozostałych - 768.000 zł.

12) od łodzi motorowych oraz jachtów z silnikiem o pojemności skokowej:

- a) powyżej 200cm<sup>3</sup> do 1.000cm<sup>3</sup> włącznie - 354.000 zł,
- b) powyżej 1.000cm<sup>3</sup> - 768.000 zł.

Decyzją Rady Miejskiej pojazdy wyposażone w katalizatory, posiadające w dowodzie rejestracyjnym stosowny wpis Wydziału Komunikacji Urzędu Miejskiego w Luboniu, korzystają z 50% zniżki rocznej stawki podatku.

**Uwaga! Podane stawki dotyczą wyłącznie pojazdów zarejestrowanych w Luboniu.**

Podatek od środków transportowych płaci się w 2 ratach do 15 lutego i do 15 września.

### UCHWAŁA NR XLVII/123/92

w sprawie: opłat dzierżawnych i partycypacyjnych

Uchwała się stawki opłat dzierżawnych w umowach zawieranych przez Urząd Miasta w wysokości:

1. Pod uprawy rolne - 80.000 zł./za 1 m<sup>2</sup> - rocznie/.
2. Pod uprawę warzyw i kwiatów (ogrody działkowe przydomowe)
  - do kl. IV b - 300 zł./za 1 m<sup>2</sup> - rocznie/,
  - od kl. V-VI - 200 zł./za 1 m<sup>2</sup> - rocznie/.
3. Pod uprawę warzyw i kwiatów (produkcja ogrodniczo-warzywnicza) - 600 zł./za 1 m<sup>2</sup> - rocznie/.
4. Szklarnie, folie, pieczarkarnie - 2000 zł./za 1 m<sup>2</sup> - rocznie/.
5. Garaże - 4000 zł./za 1 m<sup>2</sup> - rocznie/.
6. Na cele składowe - 5000 zł./za 1 m<sup>2</sup> - rocznie/.
7. Pod działalność warsztatową - 10.000 zł./za 1 m<sup>2</sup> - rocznie/.
8. Pod usługi (kioski - owocowe, kwiaty) - 100.000 zł./za 1 m<sup>2</sup> - rocznie/.

Ustala się opłaty partycypacyjne, o których mowa w art. 44 ustawy o planowaniu przestrzennym w wysokości:

(Zasady określają sposób wyznaczania świadczeń i zobowiązań obciążających inwestorów, podlegające realizacji w formie finansowej.)

1. Obiekty tymczasowe

Dla inwestycji o charakterze:

- 1) handlowym - 40.000 zł,
  - 2) usługowym - 30.000 zł,
  - 3) produkcyjnym - 40.000 zł.
- (za 1 m<sup>2</sup> powierzchni całkowitej).

2. Obiekty stałe

Dla inwestycji o charakterze:

- 1) handlowym - 50.000 zł,
  - 2) usługowym - 40.000 zł,
  - 3) produkcyjnym - 50.000 zł.
- (za 1 m<sup>2</sup> powierzchni całkowitej).

3. Dla inwestycji składowych, magazynowych nie wymagających wzniesienia obiektów budowlanych oraz takich, których działalność polega na wykorzystaniu przede wszystkim gruntu: - 36.000 zł./1m<sup>2</sup> powierzchni w granicach projektowanej inwestycji/.

4. Legalizacja samowoli - 5-krotna wielkości stawek określonych w punktach 1-3.

### UCHWAŁA NR XLVII/124/92

w sprawie: podatku od posiadania psów i opłat lokalnych

#### § 1

1. Określa się następujące roczne stawki podatku od posiadania psów:

- 1) od pierwszego - 30.000 zł,
- 2) od drugiego i każdego następnego - 50.000 zł.

2. Obowiązek podatkowy ciąży na osobach fizycznych, posiadających psy, zamieszkałych na terenie miasta Lubonia.

#### § 2

Podatku od posiadania psów nie pobiera się:

- 1) z tytułu posiadania psów będących pomocą dla osób kalekich (niewidomych, głuchoniemych, niedołączonych),
- 2) od osób w wieku powyżej 70 lat prowadzących samodzielne gospodarstwo domowe - od jednego psa,
- 3) z tytułu posiadania psów utrzymywanych w celu pilnowania gospodarstw - po dwa na każde gospodarstwo, a utrzymywanych w celu pilnowania stad na pastwiskach - bez względu na liczbę.

#### § 3

Przyznaje się ulgę w wysokości 50% ustalonej stawki z tytułu posiadania jednego psa przez emerytów i rencistów prowadzących samodzielne gospodarstwo domowe.

#### § 4

Posiadacze psów, na których ciąży obowiązek podatkowy, są obowiązani bez wezwania wpłacić podatek do końca miesiąca marca br. lub w ciągu miesiąca od dnia wejścia w posiadanie psa.

#### § 5

Ustala się na terenie miasta Lubonia następujące stawki opłaty targowej:

- 1) za każdy rozpoczęty m<sup>2</sup> powierzchni zajętej na handel - 4.000 zł.
- 2) dodatkowo stała opłata w wysokości:
  - art. spożywcze - 20.000 zł,
  - art. przemysłowe - 25.000 zł,
  - art. mieszane - 30.000 zł.
- 3) przy sprzedaży towarów bez uiszczenia należnej opłaty targowej stosuje się stawkę specjalną w wysokości 400.000 zł.

#### § 6

1. Opłatę targową pobiera się dziennie od osób fizycznych i prawnych, dokonujących sprzedaży na targowiskach.

2. Targowiskami, o których mowa w pkt. 1 są wszelkie miejsca (hale targowe, bazy, place), w których prowadzony jest handel z ręki, kioszków, stoisk, wozów konnych, przyczep, pojazdów samochodowych itp., a także sprzedaż zwierząt, pojazdów samochodowych i części do tych pojazdów.

#### § 8

Ustala się stawki opłat administracyjnych, za czynności urzędowe Urzędu Miejskiego w Luboniu, nie objęte przepisami o opłacie skarbowej, wynoszące:

- 1) za sporządzenie testamentu w siedzibie Urzędu Miasta - 80.000 zł.
- 2) poza siedzibą Urzędu Miasta - 120.000 zł.

Jeżeli, do sporządzenia testamentu nie doszło pomimo przybycia upoważnionego pracownika Urzędu Miasta, do miejsca w którym testament miał być sporządzony a położonego poza siedzibą Urzędu, pobiera się opłatę w wysokości 50% sumy przewidzianej za sporządzenie testamentu.

#### § 10

Ustala się opłatę administracyjną, w przypadku poświadczenia własnoręczności podpisu przez burmistrza miasta:

- 1) na pismach upoważniających do odbioru przesyłek i sum pieniężnych oraz odbioru dokumentów z urzędu i instytucji - w wysokości - 50.000 zł.
- 2) na oświadczeniach stwierdzających stan rodzinny i majątkowy składającego oświadczenie - 80.000 zł.

PODAJEMY KONTO NA KTÓRE NALEŻY WPLACAĆ W/W OPŁATY I PODATKI (nowy numer!):

**SPÓŁDZIELCZY BANK LUDOWY W LUBONIU  
KONTO NR 101-321**

DOKONUJĄC WPLĄT BEZPOŚREDNIO W SPÓŁDZIELCZYM BANKU LUDOWYM MIESZCZACYM SIĘ W SIEDZIBIE URZĘDU MIASTA NIE POBIERA SIĘ DODATKOWYCH OPŁAT MANIPULACYJNYCH.  
**UWAGA! WPLACAJĄCY W INNYM BANKU LUB NA POCZTIE POWINNI PODAĆ PEŁNE KONTO:**

**SBL w P-ń GBW w P-ń O/Lubon  
637990-1586-138-1  
101-321**



za gotówkę.

Koszt oddanych budynków, przy tak wysokim standardzie z pełnym opomiarowaniem, kształtował się średnio w wysokości 4.200.000,- za 1m<sup>2</sup> powierzchni użytkowej mieszkania, wraz z odsetkami od kredytu.

W tej sytuacji trudno się dziwić, że spółdzielnia nie ma problemów z zasiedleniem mieszkań.

Ogromne uznanie zyskały, realizowane obecnie w technologii "ISPO", docieplenia budynków z uwagi na estetykę ich wykonania, trwałość, odporność na zanieczyszczenia zewnętrzne i imponujące tempo robót.

Miniony rok był bardzo pomyślny dla Spółdzielni. W roku 1993 zamierzamy zrealizować dalsze 120 mieszkań w Luboniu i 112 w Tamowie Podgórnym, w pięknej architekturze. Dla naszych mieszkańców zamierzamy wybudować w sąsiedztwie istniejących garaży, jeszcze 120 obiektów murowanych tego typu, na terenach starej cegielni.

(Prezes Spółdzielni)

W związku z artykułem pana R.Haremy ("Wieści Lubońskie" nr 11(24), s.5), pragnę poinformować, że według danych RUCH-u S.A. oddział w Poznaniu, w okresie realizacji obsługi komunikacyjnej Lubonia przez MPK Poznań, tj. do lipca 1991 r., bilety komunikacji miejskiej na terenie Lubonia można było nabywać w 7-miu czynnych kioskach RUCH-u. Dodać też należy, że nie było wówczas możliwości zakupu biletu w autobusie u kierowcy. Natomiast według stanu na dzień 1.12.1992 r. bilety "TRANSLUB"-u są sprzedawane w 29 punktach, rozmieszczonych w różnych rejonach miasta Lubonia oraz na Dębcu i Górczynie (w samym Luboniu 25).

Informacja o punktach sprzedaży biletów jest podana we wszystkich autobusach "TRANSLUB"-u a była też publikowana w kwietniowym Informatorze Urzędu Miasta. Również obiekty handlowe, prowadzące sprzedaż biletów, wyposażone zostały w odpo-

## W sprawie biletów

wiednie plansze informacyjne, które są umieszczone na widocznym miejscu. Dodatkowo bilety można nabywać za dopłatą u kierowcy w autobusie. Kupno biletów komunikacji miejskiej u kierowców autobusu powinno mieć jednak charakter sporadyczny. Nie trzeba wiele wyobraźni, by zrozumieć, że absorbowanie kierowcy prowadzącego autobus sprzedażą zbyt dużej ilości biletów nie leży w interesie pasażerów, gdyż wpływa negatywnie na jakość usług, takich jak: czas jazdy, punktualność czy wreszcie bezpieczeństwo. Stąd przedstawiona została propozycja znacznego zwiększenia dopłaty za kupno biletu u kierowcy (1.200 zł), aby poprzez oddziaływanie czynników ekonomicznych nakłonić pasażerów do zakupu biletów w o wiele szerszej, aniżeli w okresie poprzednim, sieci sprzedaży. Ostatecznie Rada Miasta uchwaliła dopłatę w wysokości 500 zł. W ostatnim okresie 60% biletów jednorazowych sprzedawanych było przez kierowców. W komunikacji miejskiej była to sytuacja dotąd nie spotykana. Stąd też apel do pasażerów, aby we własnym interesie ograniczali kupno biletów u kierowców. Zachęcamy szczególnie do zakupu biletów miesięcznych, gdyż ich cena jest obecnie bardzo korzystna w porównaniu z ceną biletów jednorazowych. Ponadto nie podlegają one kasowaniu, co daje większą wygodę. (Wykaz punktów sprzedaży biletów podano w "WL" 12/92)

Wszystkim pasażerom, korzystającym z naszych usług życząc punktualnej, bezpiecznej i wygodnej jazdy.

DYREKTOR P. T. "TRANSLUB"

mgr Czesław Lepiesza

dzie umów z urzędami rejonowymi, prowadzona jest przez gminy (np. rejestracja pojazdów, wydawanie praw jazdy). Wiele jednak decyzji dotyczących spraw lokalnych znalazło się w gestii administracji rządowej i podejmowanych jest przez urzędy rejonowe.

Przykładowo wskazać można, że mieszkańcy Lubonia w Urzędzie Rejonowym uzyskują decyzję o pozwoleniu na budowę i podziale gruntów.

Środowiska samorządowe domagają się zmiany ustawy kompetencyjnej i rozszerzenia zakresu decyzji, podejmowanych na szczeblu lokalnym. Z drugiej strony istnieją tendencje do ponownego przejmowania przez administrację rządową zadań, przekazanych wcześniej gminom. W przypadku Lubonia sytuacja taka wystąpiła w zakresie prowadzenia ewidencji gruntów. Mieszkańcy Lubonia będą musieli udawać się odtąd po wypis z rejestru zmian gruntowych, niezbędny przy załatwianiu spraw geodezyjnych, do Urzędu Rejonowego w Poznaniu.

Uwagi "samorządowców" dotyczą także wielu innych aktów prawnych, takich jak ustawa o gospodarce gruntami i wywłaszczaniu nieruchomości, ustawa o planowaniu przestrzennym, prawo budowlane czy ustawa o ochronie środowiska, przestarzałych i nie dostosowanych do nowych warunków. Jednocześnie brak silnego lobby samorządowego w parlamencie powoduje, że procesy legislacyjne samo-

rządowych aktów prawnych przebiegają zbyt wolno. Przykładowo wymienić można brak uregulowania prawnego działalności gminnych podmiotów gospodarczych o charakterze użyteczności publicznej.

Ustawa o samorządzie terytorialnym w art. 1 stwierdza, że "mieszkańcy gminy tworzą z mocy prawa wspólnotę samorządową". Dla właściwego funkcjonowania samorządności potrzebna jest wspólnota realna. Wspólnotę tę musi wiązać wspólny, nadrzędny cel - interes miasta. Z przykrością należy obserwować w mieście słabość więzi lokalnych i ruchów społecznych, artykułujących wspólny interes miasta. Władze miasta działając, przynajmniej w swoim przekonaniu, na rzecz całej zbiorowości miejskiej, spotykają się nieraz z ostrą krytyką tych, których indywidualny interes w takim przypadku zostaje naruszony. W zbyt małym stopniu odczuwają natomiast poparcie tych, dla których to robią. Nierazki jest stanowisko, iż po to wybrano radnych i władze miasta, aby rozwiązali wszystkie bolące mieszkańców problemy. Czy na przykład dzięki wysypiska śmieci, przyłącza ścieków do kanalizacji deszczowej, niszczenie dobra społecznego nie powinny spotykać się z dezaprobatą a czasami także przeciwdziałaniem samych mieszkańców?

Realność wspólnoty samorządowej oznacza myślenie kategoriami interesu wspólnego, interesu miasta. Zdarza się czasami, że mieszkańcy kierują do władz miasta swoje za-

strzeżenia i pretensje odnośnie działalności Społecznych Komitetów Budowy Gazociągów. Są bardzo zdziwieni i zawiązani uwagą, że to oni tworzą ów Społeczny Komitet i w pierwszym rzędzie powinni starać się załatwić sprawy we własnym gronie.

Do najistotniejszych warunków realizacji zadań, stawianych samorządowi należy poziom dochodów gmin. Trzeba mieć na uwadze, że samorzady rozpoczęły działalność i nadal działają, w warunkach niskich dochodów budżetowych. W tej sytuacji trudno oczekiwać, iż podział dochodów między budżet państwa i budżety samorządowe uczyni bogatymi te ostatnie. Warto jednak podkreślić, że powszechnym jest pogląd o wysokiej efektywności wykorzystania środków finansowych przez samorzady.

Źródła i poziom dochodów gmin reguluje od 1991 r. Ustawa o dochodach i finansach gmin, nowelizowana w odniesieniu do r. 1992 i 1993.

Nie jest celem artykułu szczegółowe omawianie budżetu miasta. Generalnie można stwierdzić, iż realny poziom dochodów budżetu m. Lubonia w porównaniu do r. 1991 ulega obniżeniu. Wynika to z jednej strony ze wzrostu cen artykułów i usług komunalno-inwestycyjnych, z drugiej zaś ze zmian w systemie dochodów gmin. Jednym z głównych źródeł wpływów budżetowych są podatki dochodowe. Ich wysokość zależy od wysokości dochodów ludności i jednostek gospodarczych, a więc od koniunktury gospodarczej. W 1991 r. do budżetu miasta wpływało za pośrednictwem urzędów skarbowych m. in. 5% podatku dochodowego od osób prawnych (przedsiębiorstw, spółek), 50% podatku dochodowego od działalności gospodarczej osób fizycznych i 30%

ciąg dalszy na str. 11

Z inicjatywy Zarządu Miasta, Urząd Miejski, wspólnie z Rejonowym Biurem Pracy organizuje na terenie Lubonia miejsca pracy dla osób zarejestrowanych jako bezrobotne. Przygotowuje się prace w zakresie robót publicznych. Do najpilniejszych zaliczyć należy: bieżące porządki w

## ROBOTY

zakresie utrzymania czystości ulic, rekultywację wysypiska, naprawę chodników i dokonywanie nowych nasadzeń drzew i krzewów. Przewiduje się w obecnym roku zatrudnienie od 10 do 27 osób (w zależności od potrzeb). Pracownicy kierowani będą z Rejonowego Biura Pracy w Poznaniu. W pierwszej kolejności zatrudnione zostaną osoby

## PUBLICZNE

z Lubonia. Obecnie trwają negocjacje dotyczące ustalenia wysokości wynagrodzeń. Burmistrz Lubonia proponuje, by Biuro Pracy na płace przeznaczyło 600mln złotych, tj. około 75% wynagrodzenia. Natomiast w budżecie Lubonia zabezpieczone będzie około 300mln, z czego 100mln na zakup sprzętu, odzieży i środków czystości.

(i)





## Ta...ka ryba!!!

Czterdzieści trzy lata minęły od momentu powstania w Luboniu oddziału Polskiego Związku Wędkarskiego (PZW).

W 1950 roku grupa miejscowych zapaleńców wędkarstwa postanowiła założyć własne koło.

W grupie tej byli: Jan Skrok, Florian Szlaps i Franciszek Białas.

Pierwszym prezesem koła został Jan Skrok, sekretarzem Franciszek Białas a skarbnikiem Florian Szlaps.

Od 1956 r. skarbnikiem zostaje Józef Szymkowiak i pełni tę funkcję przez 18 lat.

W miarę upływu lat oddział rozrastał się, powstawały nowe koła przyzakładowe: "Fosfory", "Ziemniaczane" i "Zakłady Rowerowe".

Obecnie koło terenowe Luboń (Lubonianka) liczy prawie 500 członków.

Przez 43 lata prezesami koła byli: Jan Skrok, Marian Dybizmański, Tadeusz Drop, Feliks Kaczmarek, Wacław Trąbka, Tadeusz Skrok, Franciszek Sobala.

Poza nimi było i jest wielu działaczy, bez których koło nie mogłoby istnieć.

(J. Skrok)

**Zarząd Koła PZW Luboń ("Lubonianka") zawiadamia swoich członków, że zbliża się okres nowych wyborów zarządu, na które zapraszamy 17 stycznia, o godzinie 10.30 do sali "Lubonianka".**

## Klub Złotego Wieku

Jest mroźny, grudniowy wieczór. Na spotkanie przedgwiezdkowe, do Ośrodka Kultury zaczynają przybywać pierwsze osoby. Pan z laszczką, były pracownik Zakładów Ziemniaczanych w Luboniu podziwia odnowioną salę: "Myśmy to budowali - mówią". Pan Ksawery Kaźmierczak - emeryt, instruktor Klubu Złotego Wieku Ośrodka Kultury jest jak zwykle uśmiechnięty. To dusza towarzystwa i ulubieniec płci pięknej klubu emeryta. Potrafi zabawić i rozweselić. Sala zaczyna się wypełniać. Jest już około 200 osób. Nie tylko członków Klubu Złotego Wieku, który liczy obecnie 171 osób, ale także samotnych z Lubonia i okolicy. Zajęci rozmową wymieniają spostrzeżenia dotyczące ich znajomych. Wrzawa ucicha, gdy na salę wchodzi w towarzystwie dyrektora Ośrodka Kultury ks. proboszcz Stefan Patryjas. Po wygłoszeniu, pod adresem gości kilku słów popartych cytatami z Biblii, ksiądz poświęcił odnowioną salę. Na zakończenie tej ceremonii pracownicy Ośrodka Kultury poczęstowali

zebranych kawką, herbatką i wspaniałymi pączkami od p. Stanisława Butki. Są łzy i słowa podziękowania za to, że ktoś pamiętał o starszych ludziach. Nagle na scenie zapalają się kolorowe światła i dyrektor Ośrodka Kultury zaprasza do wystuchania i obejrzenia programu estradowego z udziałem artystów "Pagartu" i "Teatru Satyry".

Publiczność bawi się świetnie. Są brawa i dużo dobrej zabawy.

Kończy się program. Emeryci spotkali się ponownie 6 stycznia 1993 r., na opłatku z kolegami.

K.G.



## Akcja Zima '93



\* Zapraszamy do Ośrodka Wczasowego w Łęczeczkach.

### I turnus

od 25.01. do 31.01. br.

uczestnikami będą dzieci z klas 3,4,5,6 szkół podst. z Lubonia, Łącznie może wyjechać 40 dzieci, po 10 z każdej szkoły. Uczestnicy pokrywają tylko koszt wyżywienia.

Pozostałe obciążenia ponosi Zarząd Miasta.

### II turnus

od 31.01. do 6.02.br.

tutaj 40 dzieci zostanie wytypowanych przez MOPS. Połowę kosztów wyżywienia tej grupie dzieci pokryje miasto, połowę kosztów będą ponosić rodzice

lub może znajdzie się jakiś sponsor, który zechce to sfinansować.

\* W szkołach działały będą grupy tygodniowe na podobnych zasadach jak latem.

\* W szkołach, dla wszystkich chętnych czynne będą codziennie sale gimnastyczne, świetlice i pracownie komputerowe.

\* Jeżeli będzie mróz, to przygotowane zostaną 3 lodowiska:

na boisku LKS-u,  
na ulicy Morelowej,  
w Lasku.

\* Biblioteka Miejska oraz Ośrodek Kultury będą prowadziły specjalne zajęcia dla dzieci. Szczegółowe programy w placówkach.

\* Ośrodek Kultury uprzejmie prosi rodziców i szkoły o zgłoszenie dzieci i młodzieży, chcących wziąć udział w akcji "Zima '93". W programie baliki, filmy, gry, zabawy, tradycyjny pączek i herbatka, a także spotkania z Czarodziejem.

Prosimy o zgłaszanie dzieci do dn.20.01.1993 r.

Tel.130-072 lub osobiście ul. Sobieskiego 97

\* Akcja zimowa harcerzy w Luboniu.

Zimowisko w Zakopanem,  
Rajd Osowa Góra - Puszczykowo,

Wycieczki do Poznania i Kórnik,

Gry i zabawy sportowe w drużynach. Czuwaj!



Towarzystwo młodzieży sportowej  
STELLA

## zaprasza na: MISTRZOSTWA LUBONIA W TENISIE STOŁOWYM

do sali sportowej w Szkole Podstawowej nr1, przy ul. Szkolnej.

Turniej zostanie rozegrany w sześciu grupach wiekowych:

do lat 15 • do lat 20 • do lat 35 • do lat 50 • powyżej 50 lat  
oraz grupa dziewcząt.

Zawody potrwać dwa dni

6-7 lutego (sobota - niedziela), od godz. 10.

Zapisy przyjmowane będą w sekretariacie szkoły, przed zawodami.

**ZAPRASZAMY WSZYSTKICH CHĘTNYCH!**

Wcześniej, 17 stycznia, o godz. 10 odbędzie się dla młodzieży, turniej tenisa stołowego

**o puchar prezesa**

**towarzystwa sportowego STELLA.**



## DLA I O DZIECKU

5 stycznia 1993 roku w Urzędzie Miejskim odbyło się spotkanie, już drugie z kolei, które miało na celu integrację instytucji zajmujących się dzieckiem na terenie Lubonia. Te instytucje to: przede wszystkim Poradnia Wychowawczo-Zawodowa, która była gospodarzem tego spotkania oraz szkoły, opieka społeczna, policja, Urząd Miejski i Ośrodek Kuratorski. Wniosek, który wypłynął z tego spotkania jest jeden, za to ambitny: stworzenie spójnego programu pomocy dla dziecka w Luboniu.

Przedstawiciele instytucji uczestniczących w zebraniu zostali zobowiązani do przedstawienia propozycji dotyczących tego co jeszcze mogą zrobić dla dobra dziecka. Z tych wniosków, składanych w poradni, zostanie opracowany program pomocy. Każda placówka będzie musiała realizować zadania z niego wynikające i będzie za nie odpowiedzialna. Inicjatywa potrzebna - oby się powiodła.

E. Wojtkowiak





Ksawery Lemke przy swojej kuźni na ul. Powstańców Wlkp

W styczniu obchodzimy 130 rocznicę powstania styczniowego. Hasło do zrywu dała noc z 22 na 23 stycznia 1863 r. Rozpoczęła wówczas walka trwała osiemnaście miesięcy. Kwiat narodu polskiego stanął do boju i walczył bohatercko z wrogiem, stokroć silniejszym, lepiej uzbrojonym. W tych kilkunastu miesiącach stoczono przeszło tysiąc dwieście bitew i potyczek, nieraz zwycięskich i świadczących chlubnie o dzielności oręża polskiego. Powstanie miało swych wodzów naczelnych i dyktatorów, o których pamięć przetrwała w li-

## ŻYCIORYS POWSTAŃCA 1863r.

teraturze i wielu podaniach, lecz pamięć o zwykłych powstańcach pozostaje często tylko we wspomnieniach rodzinnych. Jednym z nich był Ksawery Lemke, urodzony w 1839r. w Radzynie Chełmińskim niedaleko Grudziądza, w pobliżu granicy zaboru rosyjskiego. Jako młodzieniec wstąpił do jednej z organizacji patriotycznych. Później walczy w rejonie miejscowości Mazowsze Płockie, prawdopodobnie w oddziałach dowodzonych przez Edmunda Calliera. W lipcu 1863 r. oddziały te rozbijają kilka rot rosyjskich, lecz "krwawią" w innych potyczkach. Powstańcy walczą do końca 1864r. Pobicie unikając zsyłki na Sybir, przedzierają się przez granicę do Prus. 24 - letniego Ksaweręgo tułaczy los rzuca do Żabikowa. Od kwietnia 1865 r. schronienie znajduje na folwar-

ku hr. Augusta Ciszkowskiego, pracując jako kowal. W roku 1878 poślubia Magdalenę Dutkiewicz, córkę kowala z Jeżyc, wsi koło Poznania. Małżonkowie pozostają w Żabikowie, gdzie przychodzi na świat 10-cioro dzieci. Ksawery Lemke prowadzi kuźnię folwarczną przez kilkanaście lat. U schyłku życia, w roku 1927r. zamieszkał u swej córki Marii w Czempiniu, gdzie zmarł 29 kwietnia 1930 roku, mając 91 lat. Pochowany został na tamtejszym cmentarzu. Pamięć o nim, jako znanym i dobrym rzemieślniku przetrwała wśród starszego pokolenia naszego miasta do dnia dzisiejszego.

(Ryszard Jaruszkiewicz)

## Harcownik Luboński



W dniu 19.12.1992, o godz. 11 rozpoczęło Mszę św. w kościele Św. Barbary obchody 60-lecia powstania 5 Lubońskiej Drużyny Harcerskiej im. Tadeusza Kościuszki, działającej przy Szkole Podstawowej Nr 1 w Luboniu. W uroczystości uczestniczyli pokolenia harcerskie wraz z gośćmi. Po mszy ucho się do salki katechetycznej, gdzie zuchy przedstawiły jasełka i śpiewano harcerskie piosenki oraz kolędy. Po występie dh. Benona Mateckiego z gwarą harcerską i lubońską, pokolenia harcerskie przełamały się opłatkiem. Wspominano dawne czasy.

Czuwaj

phm. Bogdan Pietrzak



## 60 urodziny

W 1932 r. na terenie Żabikowa tworzy się harcerstwo. Była to 1-sza Drużyna Harcerzy im. Zakrzewskiego. Drużynowym został H. Linkiewicz a następnymi drużynowymi byli Kaźmierski i Mazurczak. Do wybuchu II wojny światowej drużyna stała na wysokim poziomie.

W kwietniu 1945 r. na terenie gminy Żabikowo powstaje liczna, 200 osobowa drużyna. Po czasie tworzą się drużyny w poszczególnych gromadach. Żabikowska drużyna otrzymuje numer 5 a jej patronem wybrany zostaje Tadeusz Kościuszko. Harcerze tej drużyny noszą chusty czerwone. Drużynowym zostaje T.Kopiński. W roku 1946 drużyna nr 5 wiodła prym w hufcu. Po Kopińskim drużynę obejmuje H.Kowalewski a po nim C.Celler i Z.Jędras, który prowadzi drużynę do momentu przyjęcia jej do Organizacji Harcerskiej. W 1948 r. Koło Przyjaciół Harcerzy i rodzice fundują drużynie sztandar. W tym też roku istniejąca przy drużynie orkiestra dęta odnosi sukcesy, zdobywając

nagrody na różnych zlotach.

Po zjeździe instruktorów w 1956 r. reaktywowano 5 Drużynę Harcerzy przez C.Cellera. Drużynowym zostaje B.Matecki. W 1957 r. drużynę przejmuje E.Kowalski, który prowadzi ją do sierpnia 1964 r. W tym czasie drużyna zmienia kolor chust na zielony. Obchodzi srebrny jubileusz z udziałem weteranów orkiestry. Bardzo aktywnie działa wówczas

Koło Przyjaciół Harcerzy pod kierunkiem A.Jędrasa, później F.Miernika i Z.Plenzlera (seniora).

Z trudem prowadzi się nabór członków do orkiestry, którą tworzy się praktycznie od nowa. Tak samo trudno zdobywa się pieniądze na naprawę i zakup instrumentów.

W latach pięćdziesiątych i sześćdziesiątych drużyna była samodzielną, aktywną, organizowała wiele obozów wędrownych i stałych.

Samowystarczalność drużyny polegała na tym, że posiadała ona zorganizowany przez siebie sprzęt obozowy, jak również przeszkoloną kadrę funkcyjną. Zarabiała pieniądze na obozy i sprzęt, organizując wenty harcerskie i zabawy dla rodziców.

Od 1964 r. orkiestra przechodzi pod bezpośrednią komendę Ośrodka ZHP w Luboniu a później zostaje rozwiązana. W następnych latach drużynowymi byli: S.Kubiak, M.Nowak, A.Skrok, D.Sobkowiak, W.Skibiński. Drużyna wielokrotnie wyjeżdżała na obozy, początkowo Hufca Poznań-Powiat a w latach 70-tych Ośrodka Harcerskiego "Lubon".

W połowie lat 70 przy Szczepie "Żabikowo" powstał Klub Krajo-



Orkiestra 5LDH w Mosinie 1960 rok

znawczy, którego członkowie wywodzili się m.in. z 5-tej Drużyny Harcerzy. Byli to młodzi instruktorzy dobrze przygotowani przez szczep.

Lata 80-te spowodowały kryzys również w harcerstwie. Praca harcerska osłabła. Przy inicjatywie współczesnych działaczy podejmuje się próby odbudowy harcerstwa. Życzymy powodzenia!

Eugeniusz Kowalski



# Z cyklu: OSOBOWOŚCI LUBONIA



*Dzisiejszy "Gall Anonim" nie posługuje się już gęsim piórem.*

*Pana Zbyszka Jankowskiego spotkać można wszędzie, gdziekolwiek w Luboniu dzieje się coś ciekawego i ważnego. Kręci na swój, prywatny użytek dokumentalne filmy. Poprosiliśmy go o wypowiedź.*

- "W.L": Skąd takie zainteresowania?

- Zbyszek Jankowski: Fotografowaniem zainteresowałem się jeszcze w szkole średniej. Duży udział w tym fakcie miał program telewizyjny "Zrób to sam". Pan Adam Stodowy pokazywał jak ro-

bić zdjęcia i właściwie od tego się zaczęło. Robiłem zdjęcia aparatem "lustrzanką" a odbitki przy pomocy kopioramki.

Wykorzystując swoją praktykę i zainteresowania założyłem w szkole koło fotograficzne. Posługiwałem się coraz lepszym sprzętem. Od dwóch lat staram się za pomocą kamery video dokumentować ważne wydarzenia szkolne i miejskie. Nie chcę odstawać od najnowszych osiągnięć techniki, której możliwości są ogromne. Dlatego robię niektóre filmy z tytułami, podkładem muzycznym czy tekstem czytany przez lektora. Lubię to zajęcie, chociaż zajmuje mi ono dużo czasu.

Przypomnijmy, że Zbigniew Jankowski jest dyrektorem Szkoły Podstawowej nr 1 w Luboniu, ponadto prezesem Zarządu Miejskiego SZS (Szkolnego Związku Sportowego), członkiem zarządu PTTK i wiceprezesem Stelli.

epoki kamiennej tj. 2000-1700 roku p.n.e. istniała tu osada kultury ceramiki sznurowej z ludnością koczowniczą i wojowniczą. Biorąc to pod uwagę możemy założyć, że osada Luboń liczy około 4000 lat a nie 676. Datą, na którą powołuje się artykuł jest fakt, który podaje E.Callier, historyk i publicysta, że "...w roku tym pisał się właściciel tego terenu Mikołaj z Lubonia". Czy właśnie tę datę należy przyjąć za początek Lubonia? Może być to uznane jedynie za czas pojawienia się nazwy Lubonia, ale to nie jest wystarczający dowód do wysuwania tezy o początkach. W roku 1427 wieś należała do Andrzeja i Jana z Brodnicy, którzy sprzedali ją z kolei Mikołajowi z Grabowa. A może to początek Lubonia?

Co zaś dotyczy Żabikowa, to ten sam E.Callier podaje, że w roku 1283 wieś należała do Bartłomieja z Poznania, któremu Przemysław II dał w zamian cztery łany na Winiarach i pięć jatek w Poznaniu. Dalej podaje, że w roku 1311 Wojciech z Krosna zostawia Żabikowo kościółowi poznańskiemu. Można by tu powiedzieć, że wydarzenia te dziejące się na terenie miasta Lubonia miały miejsce 709 i 681 lat temu, a więc jeszcze wcześniej.

## SZANUJMY WSPOMNIENIA

Wielu z Państwa zapewne poznaje swoich krewnych czy znajomych z tej fotografii, przedstawiającej Radę Gminy. Ci dostojni panowie, to rajcy z 1934 roku. W kolejności od lewej stoją: W. Mańczak, J. Mańczak, Zdz. Robiński, Ed. Denizot, Fr. Rorok, J. Sobczak, J. Basiński, E. Zimny, W. Szajbe, Z. Jazdończyk (stróż gminy). W pierwszym szeregu: M. Walkowiak, W. Rybarczyk, A. Ratajczak, Fl. Pawlicki (I ławnik), St. Skrzypczak (sołtys), A. Michalski (II ławnik), Dyr. Owsiany, Fl. Krysiński, W. Ryszewski, A. Piętka.

Zdjęcie to pochodzi z prywatnych zbiorów mieszkańca naszego miasta. Może i w Państwa domach znajdują się fotografie lub negatywy, przedstawiające stary Luboń, Żabikowo, Lasek, jego ulice, budynki, znane postaci, zdjęcia z uroczystości lokalnych i rodzinnych. Wszystkich posiadających takie materiały prosimy o kontakt z redakcją lub panem Ryszardem Jaruszkiewiczem, ul. Okrzei. Chętnie zreprodukuje ciekawe materiały. Dobrze wszystkim wiadomo, jak miło po latach sięgnąć do albumu rodzinnego. Nasze miasto nie ma takowego, może uda nam się go stworzyć!

(U)



Rada Gminy Luboń z 1934 r. przy domu gminnym na ul. Armii Poznań

Po ukazaniu się w "Wieściach" artykułu p.t. "Otwarcie sali historii" - czytelnicy pytają - skąd wzięto liczbę określającą "676 - letnią przeszłość Lubonia"?

Przy uważnym czytaniu artykułu nasuwa się przypuszczenie, że



## Ile lat ma Luboń?

przez autora (jest to zapewne jedna osoba, choć podpisano: Zarząd Miasta) przemawia lokalny patriotyzm oraz wąski zakres wiedzy o mieście. Trzeba sobie uzmysłowić, że Luboń jest miastem od roku 1954 i to jest fakt. To miasto powstało z połączenia trzech gromad: Żabikowa, Lasku i Lubonia. Nic mi nie wiadomo, by Luboń kiedykolwiek w przeszłości posiadał prawa miejskie a następnie je utracił. Wynika z tego, że jako miasto liczy sobie dopiero 38 lat.

Analizując dostępne informacje historyczne, dotyczące poszczególnych gromad, z których powstało miasto, można by mówić o różnym ich wieku.

Poczynając od dawnego Lubonia można powiedzieć, że ma on starą metrykę archeologiczną, bowiem w trzecim okresie młodszej

Podsumowując, należy zapytać, o jaką przeszłość Lubonia chodzi? Przecież tamte wydarzenia nie wpisały się w historię miasta a jedynie w historię poszczególnych osad, z których składa się miasto. Trzeba być konsekwentnym. Nie można mylić pojęć, pisząc o folwarku Cieszkowskiego, który znajdował się na terenie Żabikowa, podając okres 676 lat dotyczący Lubonia, bo to nie było to samo.

Problem wieku Lubonia najlepiej rozwiązałyby historycy, być może istnieją inne fakty historyczne, które nie są znane? Jestem jednak skłonny mówiąc o tradycjach miasta, brać pod uwagę rzeczywisty jego wiek. Co zaś dotyczy pochodzenia samej nazwy miasta Lubonia to już odrębny temat.

Eugeniusz Kowalski



## SAMORZĄDNOŚĆ Z PERSPEKTYWY

ciąg dalszy ze str. 7

podatku od wynagrodzeń. W wyniku zmian systemu podatkowego dochody miasta uległy w 1992 r. uszczupleniu. Po pierwsze obniżeniu uległ poziom przysługującej miastu części podatku dochodowego od osób prawnych z 5% do 3%. Warto wskazać, iż wbrew powszechnemu przekonaniu dochody budżetu Lubonia z tytułu działających na jego terenie osób prawnych (przedsiębiorstw i spółek) nie są wysokie, gdyż za 11 miesięcy 1992 r. wyniosły około 111 mln zł.

Ponadto w 1992 r. 30 - procentowy udział budżetu miasta w podatku od wynagrodzeń i 50 - procentowy udział w podatku dochodowym od działalności gospodarczej osób fizycznych zastąpiono 15 - procentowym udziałem w nowym podatku dochodowym od osób fizycznych. W wyniku tych zmian dochody gmin uległy zmniejszeniu. Dla Lubonia niekorzystny jest ponadto sposób podziału tych dochodów. Są one gromadzone łącznie w skali całego województwa i dzielone pomiędzy gminy, proporcjonalnie do liczby mieszkańców. W tej sytuacji tyle samo z podatku dochodowego na jednego mieszkańca otrzymuje każda z gmin województwa. Nie ulega wątpliwości, że Luboń skupiający na swoim terenie dużą ilość prywatnych zakładów produkcyjnych i usługowo-handlowych traci na takim sposobie rozliczania dochodów.

Generalnie uważa się, że poziom dochodów gmin jest zbyt niski w stosunku do przypisanych im zadań. Tym bardziej, że gminy zmuszone są współfinansować dziedziny nie należące formalnie do ich zadań (szkolnictwo podstawowe, służba zdrowia). W przypadku naszego miasta trzeba dodatkowo pamiętać o znacznych opóźnieniach w zakresie wyposażenia go w infrastrukturę komunalną. Trzeba także wskazać, że około 2/3 budżetu kierowane być musi na wykonanie tzw. zadań bieżących (utrzymanie, remonty i oświetlenie ulic, utrzymanie przedszkoli, sprzątanie miasta itp), a jedynie pozostała część na inwestycje. W takiej sytuacji trudno oczekiwać szybkiej zmiany warunków życia w mieście. Musi się to dokonywać krokami na przestrzeni kolejnych lat.

Wł. Kaczmarek

## Wiadukt

Prezenterem gwiazdkowym dla kierowców było przywrócenie do ruchu przejazdu pod wiaduktem na ul. Powstańców Wlkp. Możemy już powiedzieć, że pogłębiono jezdnię o 50 cm, uzyskując 3,5m prześwitu. Ciąg dalszy prac przy tej inwestycji przewidziano na wiosnę. Chyba, że warunki atmosferyczne pozwolą rozpocząć to wcześniej.

Nowo położony, na świeżym podkładzie betonowym, asfalt, w warunkach zimowych, niestety, pęka. Dziur przybywa. Jak nas poinformował członek Zarządu Miasta, położono jedynie warstwę podkładową, ostateczny asfalt zostanie zastosowany wiosną. Wykonawca jezdni stosuje technologię, która daje gwarancję przynajmniej na dwa lata.



## Likwidacja KPRI

Zgodnie z decyzją Zarządu Miasta Lubonia od 1 lipca 1992 r. rozpoczęła się z przyczyn ekonomicznych likwidacja Komunalnego Przedsiębiorstwa Robót Inżynieryjnych. Długi przedsiębiorstwa (nie uwzględniając odsetek) wyniosły ponad 3 miliardy złotych. Optymalny wariant likwidacji zakładał:

- utworzenie nowego przedsiębiorstwa w formie spółki komunalnej, które przyjmie prace dotychczas wykonywane przez KPRI oraz wykupi część sprzętu, niezbędnego do wykonywania tych zadań,

- zatrudnienie jak największej liczby pracowników likwidowanego przedsiębiorstwa w nowej

## Inwestycje stałe w 1992 r.

Przy różnych okazjach piszemy o inwestycjach wykonywanych w mieście, rzadko natomiast przedstawiamy prace, które odbywają się w sposób ciągły. Takimi inwestycjami są wszelkiego rodzaju uzbrojenia terenu, sieci itd. Koniec roku jest dobrym momentem dla dokonania podsumowania.

**Chodniki:** Wykonano 5 tys. m<sup>2</sup> chodników na ulicach: Armii Poznań, Poprzecznej, Łącznej, Wodnej, Reja, Kościuszki - 2 odcinki, Brzoskwiniowej, Kopernika i Ziemięcińskiej. Są to ponad 3 kilometry bieżące. Ich łączny koszt

spółce,

- sprzedaż zbędnego majątku KPRI, dla uzyskania środków na zapłacenie długów,

- przekazanie miastu pozostałej części majątku likwidowanego przedsiębiorstwa, w tym budynków niezbędnych do funkcjonowania TRANSLUBU oraz

wynosi 680 mln zł.

**Asfalt:** Zgodnie z polityką miasta położono "dywanik" asfaltowy w ramach odnowy nawierzchni na ulicach ważnych komunikacyjnie. Nie asfaltowano żadnej nowej ulicy. W sumie wykonano 4-5 km asfaltu za łączną kwotę 1 miliarda 383 milionów zł.

**Oświetlenie:** W ramach poprawy oświetlenia w mieście założono lub wymieniono ponad 200 latarni ulicznych.

**Gaz:** Siłami komitetów gazowych położono ponad 12 kilometrów gazociągu. Udział finansowy miasta wyniósł około 50% (poza stałą część, to udział członków poszczególnych komitetów), co stanowi kwotę wydaną z budżetu na 92 r. w wysokości 1 miliarda 300 milionów zł.

Miasto partycypuje także w budowie gazociągu wirowskiego średniego ciśnienia, który będzie zasilał Luboń od strony południowej. W 92 r. wydano na ten cel 157 mln zł.

**Woda:** W 1992 r. położono ponad 4 kilometry wodociągów na ulicach: Kurowskiego, Nowej, Dojazdowej, Agrestowej, Sienkiewicza, Szkolnej, Świerkowej, Westerplatte, Wrzosowej, Źródlanej i Ogrodowej, za sumę 1 miliarda 733 milionów zł.

**Kanalizacja:** Wykonano projekt na rejon ulic: Szkolnej i Sienkiewicza. Inwestycji nie rozpoczęto.

**Telefony:** Luboń otrzymał w ubiegłym roku 512 nowych numerów. Miasto nie ponosiło kosztów z tego tytułu.

**Informacje uzyskano z Urzędu Miasta (I)**

cznie odeszło 33 pracowników, z czego 13 otrzymało odprawy pieniężne. Obecnie w KPRI pracuje 9 osób, których głównym zadaniem jest wyprzedaż dużych ilości materiałów, znajdujących się w magazynach oraz rozliczenie finansowe likwidacji. Głównym zadaniem likwidatora na obecnym etapie jest załatwienie spraw formalno-prawnych oraz negocjacje z wierzycielami. Rozpoczęły się już spłaty długów i wszystko wskazuje na to, że za kilka miesięcy likwidacja powinna się zakończyć realizacją przyjętych założeń.

Likwidator KPRI  
Wojciech Dutka



Trzeciego grudnia gościem Biblioteki Publicznej był Maciej Narozny, w opinii słuchaczy, jeden z najlepszych prezenterów radiowych w Poznaniu. Obecnie pracuje w Radiu "S". Nie przemawiają do niego horoskopy ani astrologia. Kariera naukowa: Szkoła Podstawowa nr 90, Liceum Ogólnokształcące nr 4, studia polonistyczne (które ukończył pracując już w Radiu "S").

**W jaki sposób trafiłeś do Radia-"S"?**

-Nie udzielałem dotąd wielu wywiadów, ale zawsze pojawia się to pytanie i zawsze jest ta sama odpowiedź. Do radia trafiłem "z ulicy". Chciałem pracować jako



podoba się ludziom, podoba się i mnie. Nie znoszę "siary", ale trudno mi zdefiniować, co to takiego. Po prostu czasem coś mi się nie podoba, nie trafia w mój gust. Na pierwszym miejscu stawiam zespół

wem, jakiego użyłem przy mikrofonie, było "świnia". Powiedziałem to żartem, pod adresem Roberta Palmera, który wykonywał piosenkę "Girls on my mind".

**Od kiedy trzymają się Ciebie**

Wydajemy już czwarty "numer" naszego bloku. Od dawna byliśmy ciekawi, jak zostaniemy przyjęci w mieście. Ostatnio odebraliśmy od Was pewien sygnał. Zgłosiła się do nas osoba z pomysłami. Cieszy nas, że możemy dziś opublikować jej artykuł, ponieważ chcemy się "rozkręcać" z Waszym udziałem. Jednocześnie serdecznie zapraszamy do współdziałania w naszej robocie. Coś Wam wpadnie do głowy - piszcie, przysyłajcie. - Z przyjemnością zamieszcimy to na naszej stronie. Jednocześnie informujemy o naszym pomysle założenia małej kafejki, w której każdy młody człowiek mógłby wyżyć się kulturalnie grając na gitarze, harmonijce, harfie czy bębnie i aby inni przy kawce mogli go wysłuchać. Apelujemy do wszystkich, którzy mogliby udostępnić nam lokal (idealnie byłoby w okolicach biblioteki) oraz tych, którzy mają jakieś pomysły. Dzwonicie pod numer: 130-972 lub piszcie na adres: Biblioteka Miejska, Żabikowska 42, L-ń 62-031.

## BYŁEM GRZECZNYM CHŁOPCEM

spiker w Radiu "Merkury", ale to nie doszło do skutku. Po wstępnym przesłuchaniu przez szefostwo Radia-"S" zostałem przyjęty do pracy.

**Jakiej muzyki i jakich wykonawców słuchasz najchętniej?**

-Mam uszy na muzykę, jak stoń, kiedy się wachluje. To, co na ogół

U2. Ale lubię dosłownie wszystko: piosenki aktorskie, muzykę reagge, rytmy andyjskie...

**Czy miałeś wpadki na antenie, o których chciałbyś wspomnieć?**

-Raczej nie. Czasami na antenę "wchodziły" techniczne sformułowania. Chyba najostrożniejszym słowem,

**dowcipy?**

-Ja właściwie byłem bardzo grzecznym i zwyczajnym chłopczykiem i nie sądzę, że jestem super wesoly. Nie należę do ponuraków i smutaków, ale znam kilka osób, z kręgu moich znajomych, ze znacznie większym poczuciem humoru. (W.S.)

### ZA KURTYNĄ

W starym folwarku Cieszkowskiego w Luboniu straszny duch Józefa w Cylindrze z Parcianym Rondem. Józef jest głupi i ma szwy na pępku.

Ale niech tylko ktoś powie coś złego o Luboniu, będzie miał z Józefem do czynienia. A jeżeli będzie ktoś jeszcze miał wątpliwości, sam będzie miał szwy i na pićku ze mną. Aaa..., Józef ma jeszcze brzytwę.

Stara Józefowa

### O DYPLMACJI SŁÓW KRZTYNA

Idzie Paweł ulicą. Zmienacka, z drugiego chodnika słychać głos Gawła: "Paweł jest głupkowaty i pisze "jabtko" przez "p" (japko)."

Paweł, oburącz chwyciwszy rurę ocynkowaną fi30 ,metr dwadzieścia (która się była ostała po brygadzie remontowej z kwietnia 87', coby się w końcu gaz przestał ulatniać), a podbiegłszy do Gawła, zadaje ci on mu takiego bobu, że ha! A gdyby pomyślał, że przecież Gaweł, tylko nie bez udziału świadomości, skłonny jest do przeinaczania rzeczywistego obrazu faktów (w wolnym tłumaczeniu : dość regularnie łże jak pies). Zresztą może Gaweł generalnie jest przeciw aborcji, a tylko, jak widzi Pawła, to jest za?

Co chcę przez to powiedzieć? Mianowicie: jeżeli ktoś porówna Twoją Szanowną Osobę do jakiegos bliżej nieokreślonego tworu, płazidła błotnego, czy innego śmierdzielstwa, które to porównanie sprawi, że krew w twoim krwioobiegu zamieni się w sprężoną parę, mózg ulegnie częściowemu sfilcowaniu, skóra nabierze koloru zielono-sinego, w oczach błysną kocie źrenice, a w kieszeni szczyryk sam się otworzy, to pomyśl, że owo porównanie to tylko zbitka głosek mająca wywołać u adresata określoną reakcję. A przecież ty i twoja percepcja, inteligencja i samokontrola nie stanęły na drodze swego rozwoju na poziomie piżwki lekarskiej (Hirudo medicinalis-w wolnym tłumaczeniu: padlina odmóżdżona). A więc puść wiązankę mimo uszu. Przecież nie żyjemy w czasach, kiedy to lud kmiecy a pospolity w boru sam wymierzał sprawiedliwość.

Ty mi powiesz: Bzdury na resorach-dam mu w mordę!

Ja Ci powiem: Obrazi Twoją dziewczynę-wal, obrazi Twoją matkę-wal potrójnie. Ale nie bądź nadwrażliwy co do Swej Skromnej Osoby. Bo jeszcze Ci powiem, że: Wiara góry przenosi, ale jeśli dodać do tego dyplomację, to już jesteś GIGANTEM. To tyle. (Tomek)

Henryku, muszę ci z przykrością oznajmić, że stajemy się pośmiewiskiem dzielnicy. Zawsze, gdy wychodzimy, ty musisz targać ze sobą tę twoją kretyńską strzelbę na słonie.



Próba usprawiedliwienia cichej wody na łamach prasy:

Cicha woda brzegi rwie.Zgoda.A ta głośna może nie?

Olaboga !!! Dzisiaj wypuszczają nowy banknot o nominale 12.650 zł. Jak bum cyk cyk ! Na jednej stronie wydrukowany "Jan-ko-muzykant", a na drugiej "Jaś nie doczekał."

W Zębrzydusku-Strzelce Pomorskie koło Gwębwolewa (gmina Zęzędki), w godzinach porannych chłop chłopca w teł (stosując cep) zaprawił na klepisku. Ze względu na dobro śledztwa prokurator nie ujawnił dalszych szczegółów.

### ŚPIEW PTAKA

Uczniowie mieli wiele pytań na temat Boga.

Mistrz im powiedział:

-Bóg jest Nieznany i Niepoznawalny. Każde twierdzenie o Nim, każda odpowiedź na wasze pytanie będzie zniekształceniem Prawdy.-

Uczniowie byli zaskoczeni:

-W takim razie, dlaczego mówisz o Nim?-

-A dlaczego śpiewa ptak?-odpowiedział mistrz.

Ptak nie śpiewa dlatego, że ma do przekazania jakieś twierdzenie. Śpiewa, ponieważ ma śpiew.

Słowa uczniów muszą być zrozumiałe. Słowa mistrza nie muszą takimi być. Muszą być jedynie słyszane, w taki sam sposób, w jaki słucha się wiatru w drzewach, szumu rzeki czy śpiewu ptaka. One rozbudzają w tym, kto słucha, coś, co leży poza wszelkim zrozumieniem.

(Anthony de Mello SJ "ŚPIEW PTA-KA")

\* W różowym kraju, na różowej górze, w różowym domku, przy różowym stole, na różowym krześle siedzi zielony ludzik i myśli:

"Cholera, ja chyba nie jestem z tej bajki."

\* Starsza kobieta przechodzi przez jezdnię w niedozwolonym miejscu. Policjant zauważył i krzyczy:

- Na zebry, babciu, na zebry!

- Sam idź na zebry, lachudro jeden, ja mam rentę.

### HOROSKOP

Idą ciężkie dni dla WODNIKA. Fatalny układ sprawia, że snujesz się jak z gardła lwa wyciągnięty. Ale w połowie miesiąca szykuje się przełom. Nie graj w karty na pieniądze, bo, kto gra w karty ma łeb odarty. Choć, kto gra dobrze, temu nikt mu nie od-rze.

### CZŁOWIEK I PRZYRODA

Czarny kot ci przebiegł drogę?

Nie mów, że to pech!

Złam mu gły, wyrwij ogon, żeby prędeży zdechł.





1.1. w samo południe. Po lewej LKS, po prawej Stella.

**R. Lisiecki strzelcem pierwszej w Polsce bramki w 1993r.**

## DERBY LUBONIA

Pierwsza bramka w 93 roku padła jednak w Luboniu. Informację tę podały na pierwszych stronach poznańskie dzienniki. A i ogólnopolska prasa sportowa nie ominęła tego wydarzenia.

Dnia 1 stycznia 1993 r., równo z biciem dzwonów z kościoła św. Barbary w Żabikowie, na przyległym boisku Stelli przy ul. Szkolnej, rozpoczął się towarzyski mecz dwóch lubońskich drużyn piłkarskich. W mroźne południe, przy dopingiu bez mała półtysięcznej rzeszy kibiców, w przyjaznej atmosferze stanęli do piłkarskiego pojedynku piłkarze Lubońskiego KS i zawodnicy reaktywowanego od lipca klubu Stella. Było to możliwe dzięki inicjatywie prezesa LKS-u p. Stanisława Butki, który postanowił powielić odwieczną tradycję Krakowa - gdzie w Nowy Rok rozgrywa się pierwszy w Polsce mecz, między dwoma krakowskimi drużynami. Lubońscy prezesi doszli do wniosku, że dobrze byłoby rozegrać taki pojedynek, również między własnymi drużynami. Dlatego 1 1 93 przejdzie do historii miasta (i nie tylko), ponieważ to właśnie tu, w naszym mieście, padła pierwsza bramka w Polsce w tym roku. (Bramka w Krakowie padła o 34 minuty później.) Strzelcem pierwszej bramki w trzeciej

minucie meczu był piłkarz Stelli, Robert Lisiecki. Przegrana Stelli w stosunku 12:1 nie jest żadną porażką. Była to po prostu towarzyska zabawa

rek Kwiatkowski 2, Piotr Szała 2, Andrzej Pauksztelło, Grzeškowiak, Marek Wiórek, Ryszard Wróbel po - 1. Zwycięska drużyna otrzymała kryształ



Rzut wolny w wykonaniu LKS-u i skuteczna, tym razem obrona bramkarza Stelli.

dwoch zaprzyjaźnionych klubów sportowych naszego miasta. Wynik ten jest po prostu wynikiem różnicy klas, w których grają nasze drużyny. Bramki w tym spotkaniu uzyskali dla Stelli Robert Lisiecki 1, dla LKS-u Rafał Stroiński 2, Sławomir Kubicki 2, Ma-

łowy puchar, ufundowany przez prezesa LKS-u. Zawody prowadziła trójka sędziowska p. Janusz Jopek i Czesław Prałat z Lubonia i Piotr Zalewski z Puszczyczkowa. Wszystkim sponsorom, którzy przyczynili się do zorganizowania tej imprezy serdecznie dziękujemy. Po meczu odbyło się towarzyskie spotkanie działaczy i zawodników, na którym wspólnie postanowiono, że od lat co roku będzie odbywać się taki mecz w Luboniu. Wszystkim kibicom i czytelnikom działacze lubońskich klubów składają najlepsze życzenia noworoczne.

Zespoły wystąpiły w następujących składach:

**Stella:**

Formański, Twardowski, Ciesielski, Kleiber, Szynka, Pawlak, Lisiecki, Sommerfeld, Ludwiczak, Korytowski, Stranz, Przydanek, Kluczyński.

**LKS:**

Grzeškowiak, Wróbel, Jarlaczyk, Wiórek, Świątek, Stroiński, Pauksztelło, Rybak, Smelka, Kubicki, Gawron, Szała, Tabaka, Kwiatkowski.

Władysław Szczepaniak



Inicjator meczu St. Butka (w środku) pilnie obserwuje graczy, po lewej z kamerą Zb. Jankowski.

## ROZWIĄZANIE KONKURSU SPORTOWEGO

### CZY ZNACIE LKS?

Spośród kilkudziesięciu odpowiedzi przysłanych do redakcji, prawidłowe okazały się tylko dwie. Większość błędów popełniono podając nazwisko najmłodszego zawodnika, którym niestety nie jest P. Smelka, lecz R. Bukowski.

A oto prawidłowe odpowiedzi:

1. Stanisław Pawlicki.
2. Stanisław Butka.
3. 50 - lecie.
4. Makroregionalnej.
5. Dwie.
6. Dwóch - Smelka, Jarlaczyk.
7. Polonii Leszno.
8. 13 : 0 z Sokołem Duszniki.
9. Ryszard Wróbel (55r.), Robert Bukowski (73r.).
10. Cztery: oldboje, junio-rzy, trampkarze, trampkarze młodszy.

I nagrodę, którą jest zestaw kieliszków o wartości około miliona otrzymał Jan Śliwiński, Luboń, ul. Długa 81

II nagrodę zestaw sztuców otrzymała Krystyna Szymańska, Poznań, ul. Lan-giewiczza 21/9

Nagrodę w postaci darmowego karnetu na mecze LKS otrzymał Robert Leszczyński, Luboń ul. Dąbrowskiego 11. Popelniał on tylko jeden błąd przy którym postawił "2".



Nagrody prosimy odbierać u fundatora nagród - w sklepie "ANIKA", po uprzednim skontaktowaniu się pod nr tel.139-092.



- 21.12.1992r. ♥ Piotr Nawrot (L-ń)  
i Anita Skalecka (Głogów)
- 25.12.1992r. ♥ Józef Tadeuszyk (L-ń)  
i Marianna Hofa (P-ń)
- 28.12.1992r. ♥ Grzegorz Nawrocki (L-ń)  
i Aleksandra Łuczak (Pobiedziska)
- 29.12.1992r. ♥ Sławomir Jędrzejewski (L-ń)  
i Agnieszka Grażyńska (L-ń)
- 30.12.1992r. ♥ Roman Jagielski (L-ń)  
i Justyna Skwierzyńska (L-ń)
- 31.12.1992r. ♥ Sławomir Koswenda (L-ń)  
i Barbara Jakubowska (L-ń)
- 02.01.1993r. ♥ Andrzej Woroch (Pecna)
- 04.01.1993r. ♥ Alina Zdrojowa (P-ń)  
i Wojciech Różga (P-ń)  
i Arleta Stawna (Strzałkowo)

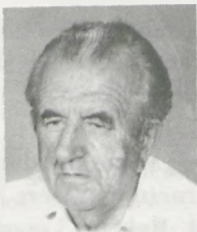
**ZGONY**

- + Piotr Poślednik l. 73, L-ń, ul. Parkowa 1
- + Władysława Piaseczna l. 84, L-ń, ul. 11 Listopada 24
- + Marcin Mojecki l. 81, L-ń, ul. Okrzei 37
- + Wincenty Pawlewski l. 78, L-ń, ul. Buczka 29
- + Sylwester Ryszewski l. 75, L-ń, ul. Strumykowa 22
- + Jadwiga Cybulska l. 66, L-ń, ul. Gen. Sikorskiego 1/2
- + Marianna Dudziak l. 80, L-ń, ul. Żabikowska 18
- + Gabriel Grzeszkowiak l. 59, L-ń, ul. Piaskowa 20
- + Władysława Molska l. 86, L-ń, ul. Okrzei 13
- + Czesław Dopierała l. 62, L-ń, ul. Galla 10
- + Józef Zawadzki l. 85, L-ń, ul. Żabikowska 53
- + Cecylia Pakulska l. 90, L-ń, ul. Akacyjowa 7

W poprzednim numerze omyłkowo podano nazwisko Wominek - powinno być Kominek Mieczysława. Przepraszamy.

W 1992 r. zmarło 215 naszych mieszkańców. Urodziło się 212.

**POŻEGNANIE**



W dniu 28.12.92r. zmarł Sylwester Ryszewski, człowiek który poświęcił swe życie pracy dla innych. Zmarł w drodze do "swego" Urzędu, gdzie tak, jak wiele razy przedtem czekali na niego podopieczni Polskiego Komitetu Pomocy Społecznej.

Pan Ryszewski należał do kręgu osób najbardziej zna-

nym w Luboniu.

Z Urzędem, najpierw Gminy, związał się już w latach 30-tych, zaczynając pracę jako goniec. Po wojnie i w latach 50-tych pracował w Urzędach Gminnych w Komornikach, Dopiewie oraz w Swarzędzu. Potem wrócił do Lubonia i w byłym Prezydium Miejskiej Rady Narodowej objął funkcję Sekretarza Miasta, którą pełnił od początku lat siedemdziesiątych. Po odejściu z Urzędu przeszedł do pracy w Poznańskich Zakładach Chemicznych im. dr R. Maya, gdzie zakończył swoją karierę zawodową, przechodząc na zasłużoną emeryturę.

Pisząc tak krótko o życiu pana Ryszewskiego, nie sposób nie wspomnieć o jego pełnej poświęcenia pracy społecznej na rzecz Lubońskiego KS i Zarządu Miejskiego PKPS. Jego brak odczuje bardzo wielu z nas, wydaje się to niemożliwe, ale nie zobaczymy już charakterystycznej sylwetki "Rycha" w drodze do Urzędu czy na stadionie LKS.

**1. POMOC MIESZKANIOWA**

**Kto może skorzystać ?**

1. Emeryci, renciści, rodziny niepełne, wiodzietne, gdy dochód nie przekracza kwoty 1.391.250 na osobę.
2. Inne rodziny, gdy dochód nie przekracza 927.500 zł.

**Wymagane dokumenty:**

- decyzja renty lub emerytury,
- zaświadczenie o zarobkach,
- książeczka opłat energii i gazu, rachunki za czynsz, wodę.

**FORMY POMOCY SPOŁECZNEJ I KRYTERIA JEJ PRZYDZIAŁU**

(Poradnik dla zainteresowanych)

**2. ZASIŁEK OKRESOWY**

**Kto może skorzystać ?**

1. Osoby bezrobotne;
2. wychowujące dzieci specjalnej troski,
3. przewlekle chorzy,
4. oczekujący na rentę lub emeryturę oraz inne
5. osoby w uzasadnionych przypadkach.

**Wymagane dokumenty:**

- ad. 1. Zaświadczenie z Rejonowego Biura Pracy (RBP) o zarejestrowaniu się jako osoba poszukująca pracy. Osoby otrzymują kartę aktywizacji bezrobotnego, którą muszą okazywać raz w miesiącu.
- ad. 2. zaświadczenie od lekarza specjalisty.
- ad. 3. zaświadczenie, że osoba jest pod stałą opieką lekarską, z zaznaczeniem przewidywanego okresu choroby.
- ad. 4. zaświadczenie z ZUS o oczekiwaniu na rentę.
- ad. 5. odpowiednie zaświadczenie uzasadniające dany przypadek.

Z tej formy pomocy mogą skorzystać osoby i

**Ogłoszenia drobne**

- ◆ Szukasz partnera. Napisz lub przyjdź! Biuro matrymonialne "DUET" 62-031 Luboń 3, ul. Osiedlowa 14/10 (15<sup>00</sup> - 19<sup>00</sup>)
- ◆ Kupię żywy dziecięce nr 22, tel. 131-624
- ◆ Kupię żywy nr 20, tel. 52-69-79
- ◆ Zespół muzyczny "ANPIRO" - wesela - zabawy tel.131-012

**CHCESZ COŚ SPRZEDAĆ - KUPIĆ, POSZUKUJESZ PRACY, SKORZYSTAJ Z OGŁOSZEŃ DROBNYCH, JEDNO SŁOWO TYLKO 1000 ZŁ !**

rodziny, których dochód brutto (na osobę) nie przekracza kwoty 927.500.

**3. ZASIŁEK CELOWY**

Skorzystać mogą ci, których dochód na osobę nie przekracza 927.500.

**Wymagane dokumenty:**

- zaświadczenie o zarobkach,
- W przypadku rodzin niepełnych:
- alimenty zasądzone, decyzja renty rodzinnej, w przypadku braku zasądzonych alimentów:
  - zaświadczenie o wniesieniu sprawy do sądu o ich przyznanie.

**4. DOFINANSOWANIE DO LEKÓW**

Może skorzystać każdy, gdy miesięczne wydatki na leki (30% i ryczałtowe) przekraczają 5% miesięcznych dochodów brutto i dochód na osobę nie przekracza 1.391.250.

Osoba zgłaszająca się po pomoc musi okazać wkładkę z wpisanymi, nazwami leków i wysokością kwoty wydanej na nie.

(MOPS)

**Pomóżmy Bartkowi!**

Bartek ma 5 lat, 2 lata temu stracił ojca, nie słyszy od urodzenia.

Bez aparatu słuchowego nie docierają do niego żadne sygnały z zewnątrz. Jedyne taki aparat - który kosztuje 15 mln zł - może umożliwić Bartkowi kontakt z otoczeniem. Dzięki nam chłopiec może nauczyć się mówić.

Koszt aparatu przekracza możliwości finansowe wychowującej tego chłopca samotnej matki.

Wszyscy, którym nie jest obojętny los Bartka, proszeni są o wpłaty na konto:

ŁBRSA o/o Pń "BARTEK" 416205-357755-170-5

(pieniądze, które napłyną po wypełnieniu konta do sumy 15 mln będą zwrócone ofiarodawcom).

Związek Emerytów, Rencistów i Inwalidów w Luboniu, Koło nr 61 zaprasza wszystkich emerytów i rencistów, zamieszkałych na terenie naszego miasta, w każdy wtorek od godz. 12 do 14 na ulicę gen. Sikorskiego 21. Będziemy wydawać 50% zniżki kolejowe przysługujące na 1993r. oraz przyjmować nowych członków do naszego koła.

**(Przewodnicząca koła Bogumiła Koźlik)**



# REKLAMA U NAS TO REKLAMA SKUTECZNA

## SKORZYTAJ !!

Tylko 100 tys. zł

### PRYWATNY GABINET CHIRURGII ONKOLOGICZNEJ

Dr Jan Busza

- choroby piersi
  - choroby przewodu pokarmowego
  - choroby tarczycy
  - znamiona skórne
  - oraz inne schorzenia nowotworowe
- Środa 15<sup>00</sup> - 17<sup>00</sup>

WIELKOPOLSKIE CENTRUM ONKOLOGII  
Poznań ul. Garbary 13/15  
pokój 11 - parter

### Naprawa u klienta

- ⇒ lodówki,
- ⇒ zamrażarki,
- ⇒ pralki automatyczne polskie

Dojazd bezpłatny  
Terminy 24 godzinne

tel. 131-444

Warsztat Ślusarski

WYRÓB SPRĘŻYN

Luboń  
ul. Armii Poznań 38

☎ 131 - 695

lek. med.



**Daniela Rogal- Przybylak**  
ginekolog- położnik

Poznań, ul. Gostyńska 79  
poniedziałki, środy 17<sup>00</sup> - 19<sup>00</sup>  
również rejestracja telefoniczna do godz. 16<sup>00</sup>  
☎ 130 - 830

- ◆ badania profilaktyczne i cytologiczne oraz badania piersi
- ◆ bezbolesne leczenie nadżerek
- ◆ kompleksowa opieka w ciąży
- ◆ ginekologia dziecięca

### Czyszczenie

dywanów, wykładzin  
tapicerki meblowej  
i samochodowej  
Luboń, ul. Kościuszki 43/7

☎ 13-90-90



### PEDIATRIA OGÓLNA

- \* leczenie otyłości
- \* schorzenia pulmonologiczne

dr med. Andrzej K. Hyżyk

Luboń, ul. Okrzei 42

☎ 13-04-07

### NOWO OTWARTY SKLEP

przy ul. Żabikowskiej 51

#### POLECA:

- SPRZĘT AUDIO - VIDEO, TELEWIZORY, ODTWARZACZE, MAGNETOWIDY, RADIOMAGNETOFONY, WIEŻE STEREOFONICZNE
- RADIOODTWARZACZE SAMOCHODOWE
- GRY TELEWIZYJNE
- KASETY AUDIO I VIDEO
- ZMECHANIZOWANY SPRZĘT GOSP. DOMOWEGO: ROBOTY KUCHENNE, EKSPRESY DO KAWY, ODKURZACZE
- ZEGARY ŚCIENNE
- ORAZ INNY SPRZĘT

TEL. 131-828

### ARTMED- MAX

ZESPÓŁ GABINETÓW PRYWATNYCH  
w Poradni Lekarskiej

PRZY POZNAŃSKICH ZAKŁADACH CHEMICZNYCH  
im. R. Maya  
62-030 Luboń ul. R. Maya 1b, tel. 130-251 w. 232

ZAPRASZA  
DO KORZYSTANIA Z USŁUG  
W GODZ. OD 15<sup>30</sup> - 17<sup>00</sup>  
W SPECJALNOŚCIACH:

1. INTERNA, w tym także
  - badania wstępne, okresowe i profilaktyczne pracowników
  - badania kierowców (od poniedziałku do piątku)
2. CHIRURGIA (od poniedziałku do piątku)
3. LARYNGOLOGIA (wtorek, piątek 17<sup>00</sup> - 18<sup>00</sup>)
4. STOMATOLOGIA (wtorek)
5. LABORATORIUM ANALIZ LEKARSKICH (wtorek i czwartek 7<sup>00</sup> - 9<sup>00</sup>)
6. ZABIEGI PIELĘGNIARSKIE (od poniedziałku do piątku)
7. EKG (od poniedziałku do piątku)

WIZYTY DOMOWE  
CENY KONKURENCYJNE!

Chcesz zagrać  
w bilard?

wstąp do klubu

"KARAMBOL"

codziennie  
w godz. 14<sup>00</sup> - 24<sup>00</sup>

Luboń  
ul. 11 Listopada 13

### OPONY

STOMIL, GOODYEAR, PIRELLI

- sprzedaż
- wymiana
- wyważanie

WULKANIZACJA

Luboń, ul. ks. Streicha 23 (500 m od Dworca PKP)  
tel. 130-622



**Agnieszka** (grec.czysty, święty, bez skazy)- imię żeńskie popularne od początków IV wieku n.e. Kobieta spokojna, wrażliwa z wielkim poczuciem odpowiedzialności. Obdarzona wielkimi ideałami, odważna, o niezależnym sposobie myślenia i działania. Doskonała matka i opiekunka. Formy męskiej brak.

Imieniny: 21 I, 20 IV, 17 VI.

**Feliks** (łac.szczęśliwy,życzliwy)- imię tego, kogo szczęście nie omija. Doskonały znawca natury ludzkiej. Zmienny i ruchliwy. W postępowaniu często kieruje się wrażliwością i uczuciem. Odważny, wygodny a przy tym ciągle żądny władzy.

Forma żeńska: Felicja. Przekształcenia: Felicjan, Zyta.

Imieniny: 11, 14, 30 I, 21 II, 1,26 III, 21 IV, 18,30,31 V, 11 VI, 12 VII, 11 IX, 6,20 XI(Feliksa), 9 VI(Felicjana), 24 I(Felicji), 27 IV(Zyty).

## KSIĘGA IMION

**Mieczysław** słowiańskie imię tego, który ma zdobywać sławę i który z racji swej niezwykłej siły ma czyszczyć się sławą niedźwiedzia. Mężczyznę o tym imieniu cechuje pracowitość i uczciwość. Domator, oddany rodzinie i domowi, miły i gościnnie, zawsze chętny do udzielania pomocy innym.

Forma żeńska: Mieczysława, Masława.

Przekształcenia: Mieszko, Miecistaw.

Imieniny: 1 I.

**Sebastian** (grec.czcigodny, szanowany, dostojny)-mężczyzna o naturze wnikliwej, subtelnej, nieco melancholijnej. Rzeczowy w pracy, kochający własną rodzinę. Lubi podróże. Silna osobowość. Formy żeńskiej brak.

Przekształcenia: Sobek, Sobiesław.

Z imieniem tym łączy się przysłowie: Jeśli w dzień chmurny w Sebastian św., powietrzem będzie taki rok przejęty.

Imieniny: 20,30 I, 8 II.

Każda kobieta wie, jak znakomicie poprawia jej samopoczucie świadomość, że dobrze wygląda. Na co dzień nie zawsze dbamy o swój wygląd. Gdy jednak mamy przed sobą perspektywę wieczornego wyjścia, a takich okazji mamy zwykle w karnawale sporo, trzeba przede wszystkim zadbać o siebie i dlatego proponuję dwie godziny dla urody. To jest minimum, które musimy wygospodarować dla siebie. Trudno, niech naczynia zostaną nie zmyte, niech mąż sam wyjmie sobie z szafy koszulę, a syn wyprawi się na prywatkę. Ty teraz zajmujesz się tylko sobą. A to znaczy: kwadrans w wannie z ciepłą wodą, szybka maseczka odświeżająca (ta najprostsza, to ciepły ziemniak z mlekiem, rozproszony na papkę i nałożony przez kilkanaście minut na twarz i szyję), na oczy kompres z herbaty (zalać wrzątkiem dwa woreczki z herbatą, napar wypić, co nas postawi na nogi, a odcisnięte nieco

## PORADY

woreczki położyć na oczy), następnie starannie oczyszczamy twarz i szyję mleczkiem i nawilżamy skórę tonikiem, by po wyschnięciu nałożyć odpowiedni krem. Dopiero po takim przygotowaniu skóry, możemy przystąpić do wykonania makijażu. U n i k a m y :

- zbyt ciemnych podkładów i pudrów, które sprawiają, że twarz wygląda na zmęczoną i postarzałą (podkład powinien być nieco jaśniejszy i rozproszony cienką warstwą);
- nakładania na powieki zbyt grubej warstwy cieni. Powieki należy najpierw lekko przypudrować, a cienie i kredki nie będą się wówczas tak rozmazywały;
- używania perłowych cieni i ołówków, bo uwypuklają zmarszczki;
- szafowania różem na policzkach, bo w czasie zabawy, gdy twarz się rozgrzeje, będziemy wyglądać niekorzystnie;
- niedbałego malowania ust i rozlewania się szminki. Wargi radzę przypudrować, potem obrysować dokładnie konturówką i dopiero wówczas wypełnić szminką. Na koniec fryzura, skok do wcześniej przemyślanej i przymierzonej wraz z dodatkami wieczorowej toalety, kropla perfum, uśmiech na twarz i... jesteś gotowa do karnawałowego szaleństwa! Pamiętaj, najważniejszy jest dobry nastrój! Zapomnij o wszystkich kłopotach i baw się dobrze!

E.S.

## BAW SIĘ Z NAMI

Spośród nadesłanych rozwiązań Wielkiej Krzyżówki Świątecznej wylosowaliśmy kartkę Stefana Wiatr z ul. Żabikowskiej 62D/29. Gratulujemy! Nagrodę prosimy odebrać w siedzibie Redakcji. Tym razem proponujemy pytania:

Z jakiego materiału wykonany jest chodnik pod wiaduktem na ulicy Powstańców Wielkopolskich?

Jakich świąt nie zaznaczono w naszym kalendarzu na '93?

Czy Luboń ma Pałac Kultury? Jeśli tak, to gdzie? Jeśli nie..?



### UWAGA!

Nagroda specjalna dla posładczy wszystkich numerów "Więści Lubońskich", zorganizowana z okazji drugiej rocznicy wydawania naszego lokalnego pisma. Zapraszamy wszystkich posiadających dwadzieścia pięć numerów "Więści Lubońskich" w środę 27 stycznia na godzinę 18<sup>00</sup> do siedziby redakcji w bibliotece przy ul. Żabikowskiej 42.

Prosimy zabrać ze sobą komplet "WL".

Po Balu Sylwestowym Ośrodek Kultury



zaprasza na

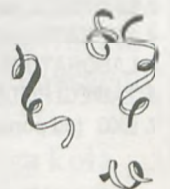
## Karnawałowy Bal Kostiumowy

dnia 30.01.1993 r. od godz. 20.00 do 4.00 rano z programem nocnym i wspaniałymi nagrodami.

Cena biletu 230 tys. + 20 tys. zł kotyliion.

W menu tradycyjna golonka i barszczyk, platero, wyroby cukiernicze i napoje.

Jest to ostatnia zabawa w tym karnawale, organizowana przez Ośrodek Kultury. Zabawy w miesiącu lutym organizują koła, związki i stowarzyszenia miasta Lubonia, którym ośrodek udostępni salę. Bilety można nabywać w Ośrodku Kultury Rolnika, ul. Sobieskiego 97 tel. 130-072, codziennie od godz. 10.00 do 17.00.



Jest objawem głupoty dostrzegać błędy innych a zapomnieć o swoich.

