

WŁADYSŁAW GRAF

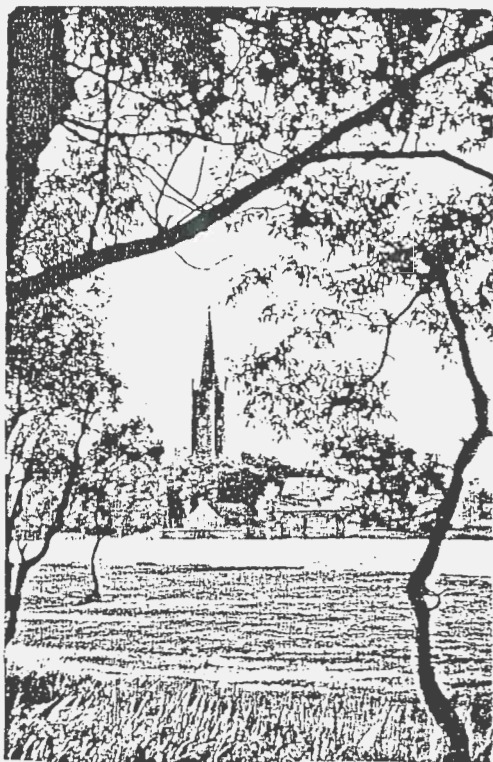


OSTRZESZÓW

ZIELEŃ

SKWERY I RABATY

WŁADYSŁAW GRAF



OSTRZESZÓW

ZIELEŃ

SKWERY I RABATY

Okładka
i strona tytułowa :
Władysław Graf
z wykorzystaniem fotografii
autora

Fotografia :
widok od strony alejki klasztornej
na kościół ewangelicki /1941 rok/.

Wydawca : Muzeum Regionalne im. Władysława Goluśa w Ostrzeszowie

S P I S T R E Ś C I :

	str.
- Wstęp	5
- Znaczenie zieleni	8
- Zieleń	10
- Skwery i rabaty	38
- Zakończenie	46
- Źródła i materiały	47

W S T Ę P

Początki osiednictwa na ziemi ostrzeszowskiej sięgają czasów starożytnych średniowiecza.

Najstarsze zabytki archeologiczne przypadają na okres neolitu /4300-1700/ przed naszą erą, epoki kamienia.

Nazwa Ostrzeszów na podstawie książki E. Celliera z 1888 roku ulegała zmianom : Ostrzeczw - Ostrzeszów - Ostrzeschow - Ostrzechow - Ostrzeszew - Ostrosow - Ostrzetzo - Hostrzeszów - Ostrzeszoviensis - Siltberg - Schildnyerg - Schildberg - Ostrzeszów.

Kiedy u schyłku średniowiecza zaistniał Ostrzeszów jako miasto, sieć łąn sięgała do jego granic, a nawet stanowiła część miasta.

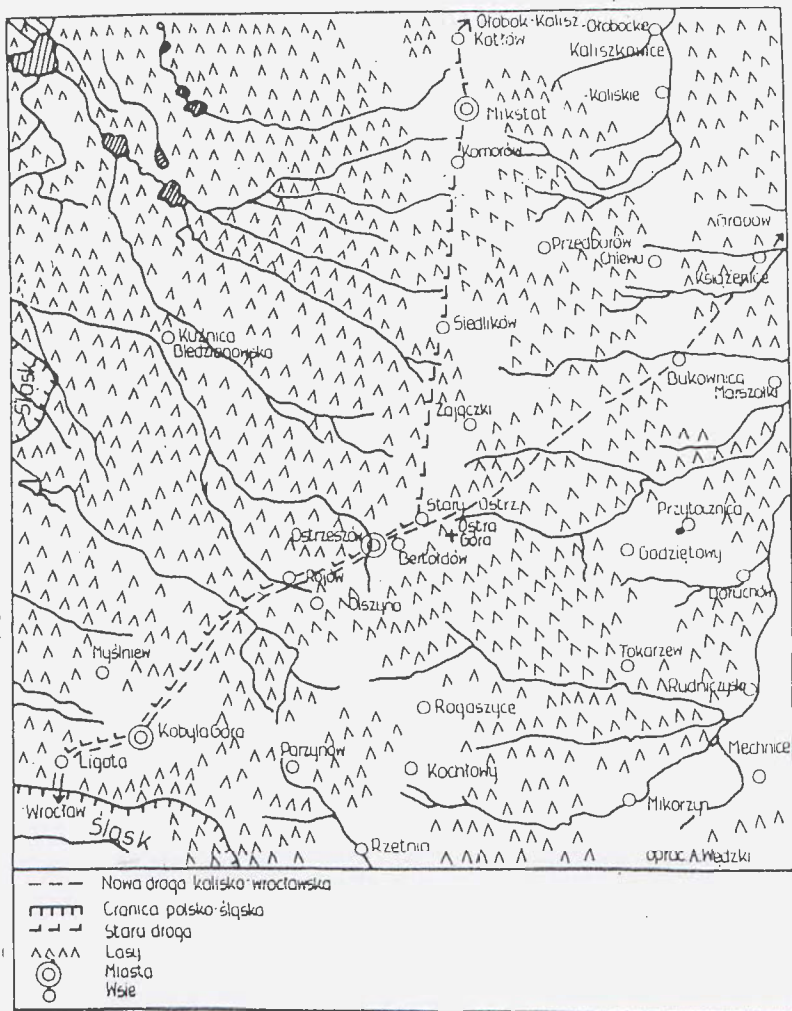
Zgodnie z tematem zeszytu, nie będzie treści genezy i historii miasta, o czym już bardzo wiele napisano w różnych publikacjach. Chciałbym jednak przypomnieć, że walorom zieleni miejskiej przypisywano przydomki :

- w okresie międzywojennym - Miasto "Emerytow",
- w czasie okupacji - "Perle "arthegeu" /perle kraju "erty/,
- po II wojnie światowej - "Zielone miasto".

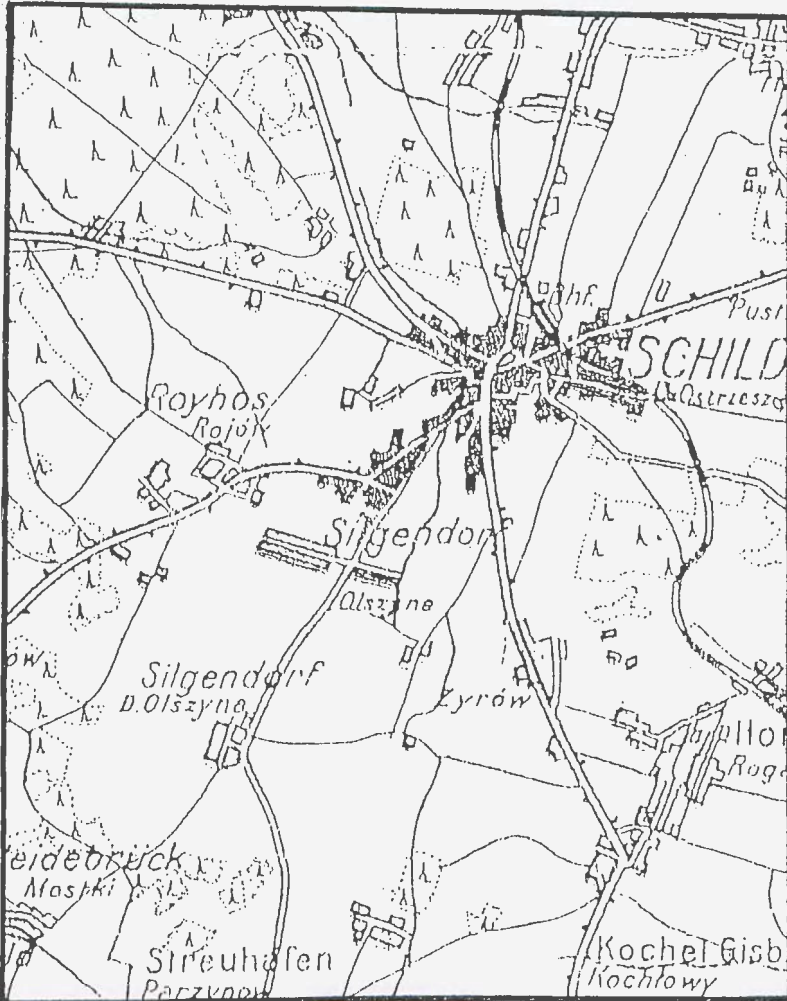
Mikroregion ostrzeszowski u schyłku średniowiecza, zrekonstruowanej sieci leśnej przez A.Wędzkiego.

Kserokopia z książki Stanisława Nawrockiego pt. :

"DZIEJE OSTRZESZÓWA" - wydanej w 1990 roku.



Mapka z 1941 roku wykonana przez okupante hitlerowskiego z naniesieniem Drzewostanu leśnego sięgającego prawie do granic miasta Ostrzeszowa.



Ze zbiorów Władysława Grafa

Z N A C Z E N I E Z I E L E N I

Nic bardziej przekonującego, że Ostrzeszów był i jest zaliczany do tzw. "Zielonych Miast" - to dokument fotograficzny. Przyjmując motto Pani Grażyny Nelec, że "Dzięki fotografii jesteśmy pewni, że tak było naprawdę", to taką prawdę będziemy mogli odczytać na przedstawionych fotografiach z przeszłości i współczesności miasta. Dużo tu zieleni, która jest "Płucami Miasta". To drzewa i żywa zieleń, które emitują tlen i azot do powietrza, którym oddychamy, także wchłania związku szkodliwe dla naszego zdrowia i jest tarczą ochronną dla życia na ziemi. Azot jest głównym składnikiem powietrza /75,5 % wagi/ - tlen w stanie wolnym znajduje się w powietrzu w około 23 % i jest niezbędny do oddychania organizmów żywych. Jest najpospolitszym pierwiastkiem w skorupie ziemskiej /ok. 50 %/. W dużych ilościach występuje w stanie związanym, zwłaszcza w postaci wody lub lodu.

Dlaczego Ostrzeszów powstał w tym miejscu - odpowiedzi należy szukać w czasach osadnictwa. Wędrujące ludy pierwotne upatrzyły sobie nieckę ostrzeszowską, otoczoną wzniesieniami na założenie osady na polach rzadko porośniętych karłowatymi drzewami oraz krzewami. To urok urozmaiconej zieleni sprawił, że powinni pozostać tu na stałe i przerwać wędrówkę w poszukiwaniu takiego miejsca. Był to trafny wybór i dał początek osady już w starożytności.

W "Dziejach Ostrzeszowa" - książce pod redakcją profesora Stanisława Nawrockiego, na stronie 124 czytamy : "Celem zwiększenia społecznego udziału w dbałości o wygląd miasta, w kwietniu 1896 roku zostało założone Towarzystwo Upiększania Miasta, którego członkiem mógł być każdy, kto rocznie płacił skłódkę w wysokości 3 marek. Członków było 39 głównie urzędnicy. Towarzystwo zajmowało się zakładaniem parków, ławek w parkach, sadzeniem drzewek wzdłuż ulic i alei, zakładaniem chodników i dróg na terenie miasta itp."

Ten zapis potwierdza zaangażowanie burmistrzów i społeczeństwa o dbałość zieleni w mieście, jak również docenienie przez ludność wartości zieleni w ich otoczeniu.

Zielen ząnobiaża zanieczyszczeniom powietrza zwanym smogiem, który zawiera duże stężenie pyłów i toksycznych gazów, emitowanych głównie przez motoryzację i przemysł. Zawiera tlenek węgla, tlenek azotu, zanieczyszczony ozon i pyły przemysłowe, dwutlenek siarki i węgla. Smog powoduje duszność i łzewienie, dlatego jest szkodliwy dla istot żyjących. Natomiast zielen, szczególnie drzewa walczą z tym zjawiskiem poprzez ich wchłanianie.

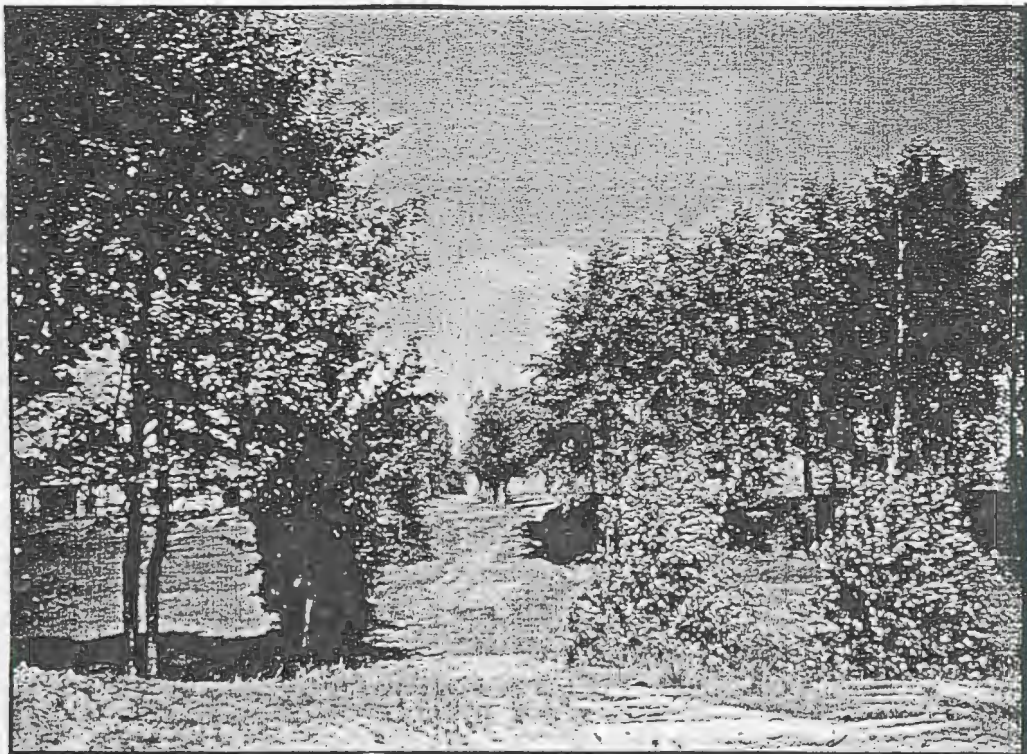
Z I E L E Ń

Miasto otaczał las o różnym drzewostanie, jak karłowate sosny, krzewy, jałowce, jeżyny i inne. Kiedy nadszedł czas budowy drugiego kościoła ewangelickiego murowanego po rozbiórce drewnianego, który stał na Placu Borek, szukano lokalizacji pod budowę nowego. Ostatecznie król Fryderyk Wilhelm IV poderował kawałek gruntu zelesionego, oddalonego wówczas od samego miasta. Był to teren, na którym do dzisiaj stoi kościół p.w. Chrystusa Króla, przy ulicy Zamkowej, wówczas Poznańskiej, przejęty po drugiej wojnie światowej przez katolików.

Kościół ewangelicki został poświęcony dnia 14 sierpnia 1861 roku. Z upływem czasu swą piękną budową, posiadał niezwykłą siłę przyciągania, co spowodowało, że w pobliżu kościoła powstała nowa dzielnica miasta, krajobrazowo najpiękniejsza w Ostrzeszowie i posiadająca dużo zieleni.

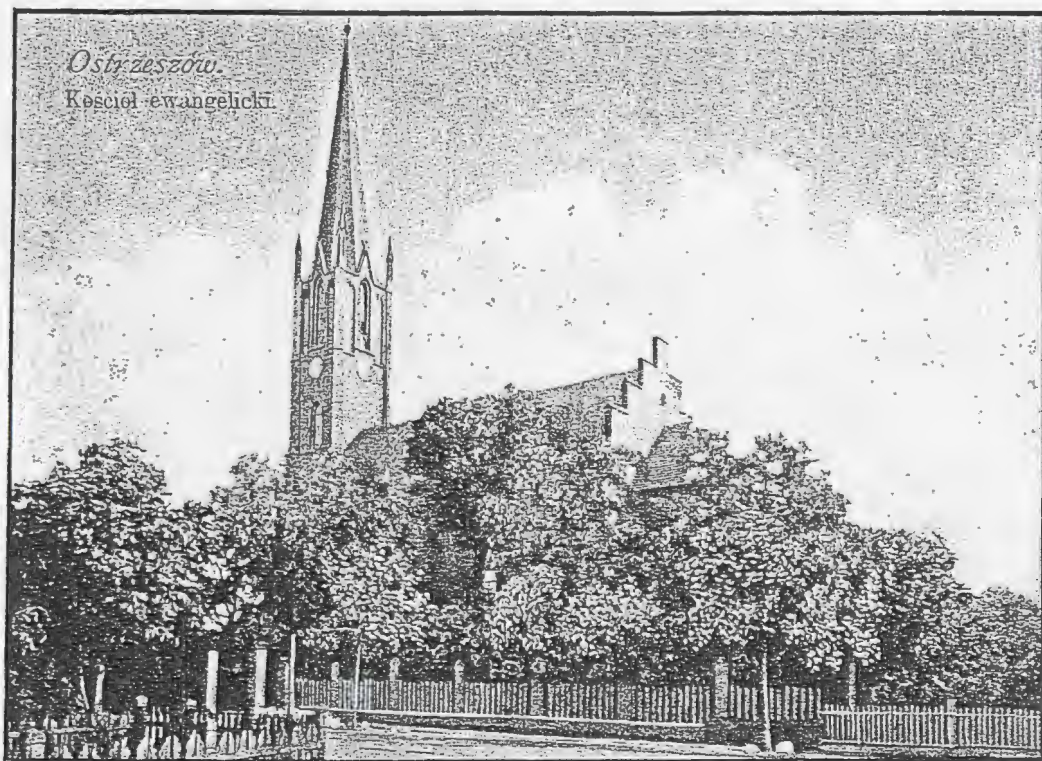
W kalendarium istnienia zieleni w Ostrzeszowie w latach 1910-1912 można odnotować :

- w 1910 roku w czasie zaboru pruskiego został założony pierwszy w Ostrzeszowie Ogródek Dzieciący przez Bractwo Trzecia Jezusowego przy parafii farnej. Założono go przy dawnej ulicy krakowskiej - obecnie im. Gen. Władysława Sikorskiego.
- w 1912 roku władze miasta przeznaczyły 3 morgi ziemi na zorganizowanie na zielonej murawie placu zabaw dla dzieci oraz młodzieży ze miejską razownią przy obecnej ulicy Sportowej.



Ze zbiorów Władysława Grafa.

Teren, na którym został pobudowany kościół ewangelicki. Obecnie katolicki p.w. Chrystusa Króla w Ostrzeszowie, przy ul. Zamkowej.



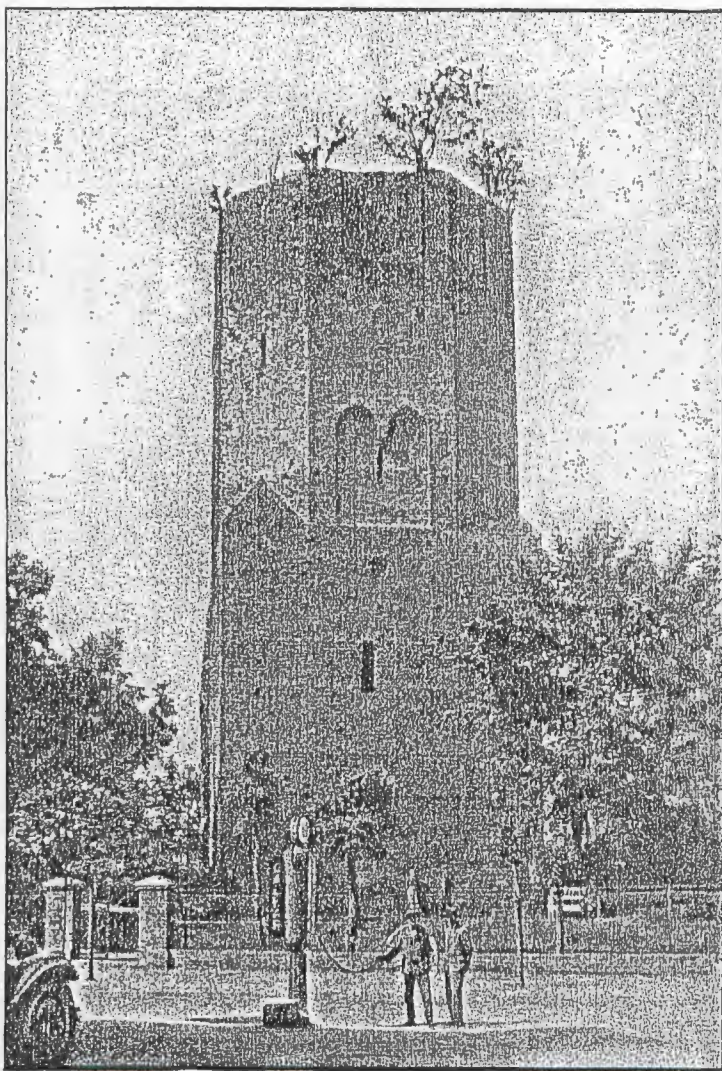
Ze zbiorów Muzeum Regionalnego im. Władysława Goluśa w Ostreszowie.

Kościół ewangelicki w roku 1914.



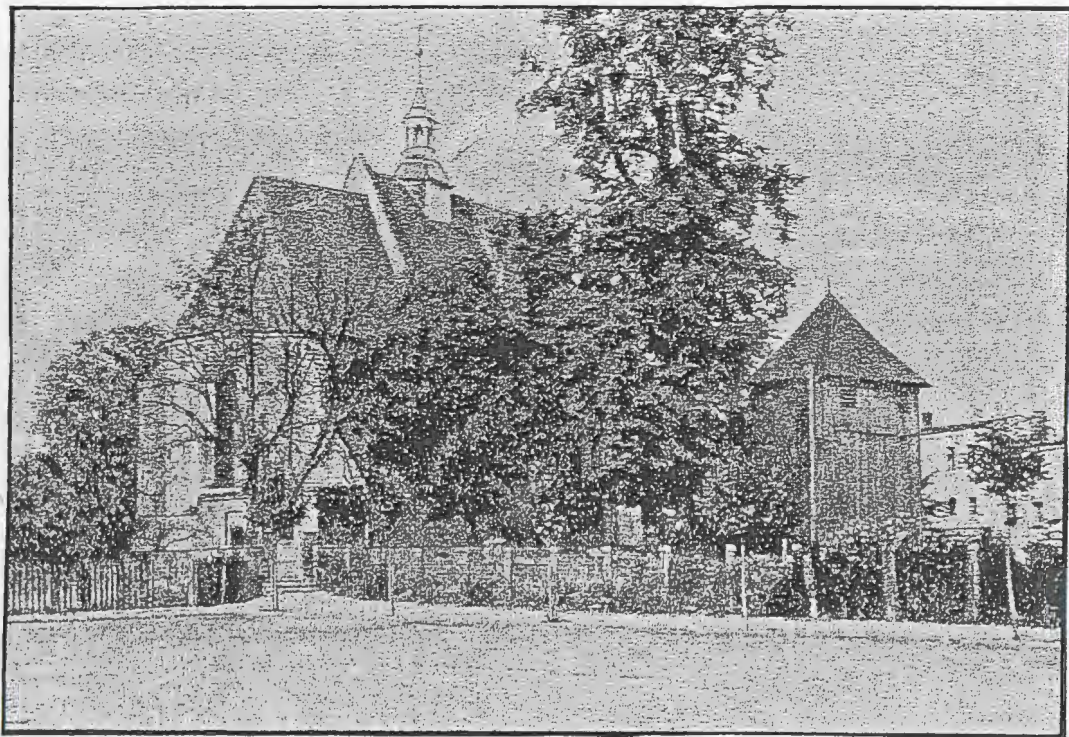
Ze zbiorów Muzeum Regionalnego im. Władysława Goluśa w Ostrzeszowie.

Widok na ulicę Zamkową w stronę zachodnią, w okresie międzywojennym. |



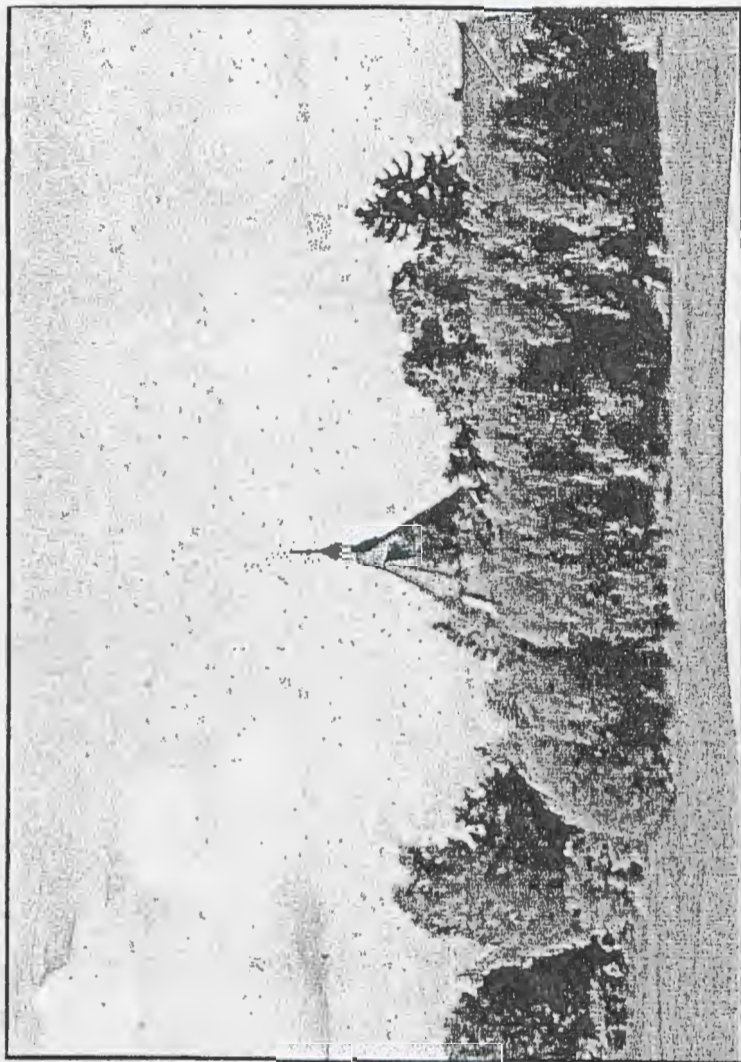
Za zbiorów Muzeum Regionalnego im. Władysława Goluśa „
w Ostrzeszowie.

Zieleń otaczająca basztę zamku kezymierzowskiego
z I połowy XIV wieku.
Fotografie z około 1935 roku.
Naprzeciwko baszty - stacja benzynowa w Ostrzeszowie.



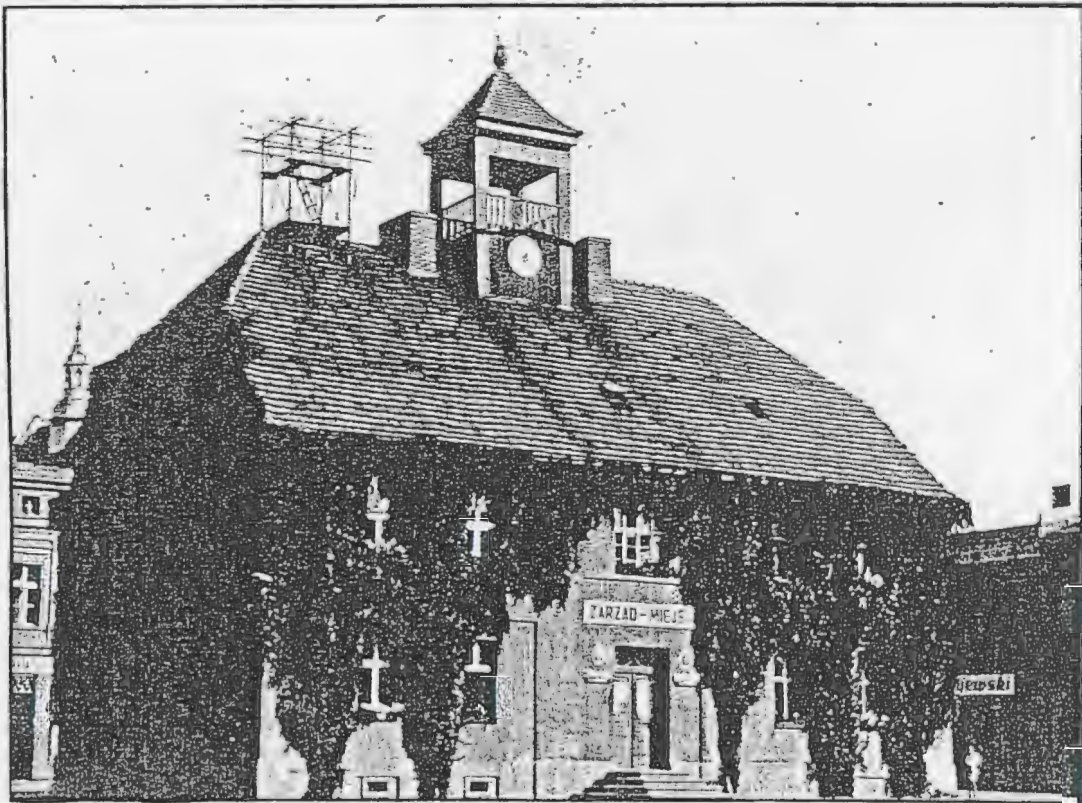
Ze zbiorów Muzeum Regionalnego im. Władysława Goluśa w Ostrzeszowie.
Zieleń otaczająca kościół farny - widok z Placu Kszimierza - okres międzywojenny.

Ze zbiorów Władysława Grafa



Fot. Władysław Graf.

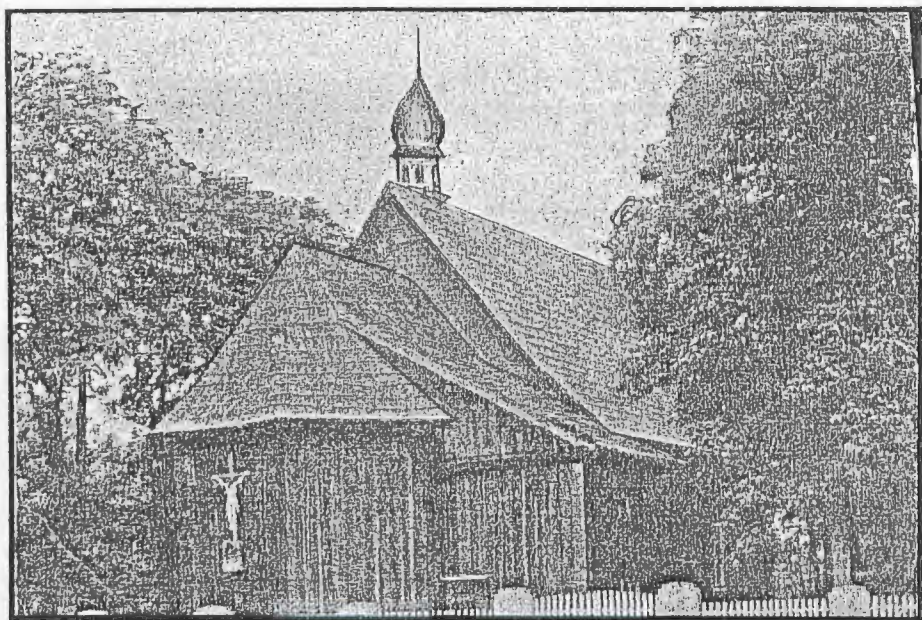
Zieleń otaczająca kościół farny - widok od strony wschodniej.



RATUSZ W OKRESIE PO ZAKOŃCZENIU II WOJNY ŚWIATOWEJ

Ze zbiorów Władysława Grafa.

Ratusz ostrzeszowski porośnięty bluszczem w latach 1940-1965 roku.
Bluszcz szybko i wysokopienny posadził okupant w 1940 roku.
Został wycięty w 1965 roku.



Ze zbiorów Władysława Grafa.

KOŚCIÓŁ POD WEZWANIEM ŚW. ANNY W OSTRZESZOWIE.

W latach 1793-1794 został wybudowany w Ostrzeszowie kościół z drewna modrzewiowego, pod wezwaniem św. Anny, przy ówczesnej ulicy Wrocławskiej, gdzie dzisiaj stoi Pomnik Wdzięczności. Pobudowano go na miejscu dawnego kościółka pod tym samym wezwaniem, za "murami miasta", przy szlaku bursztynowym. Badania historyczne dowiodły, że ten pierwszy kościół istniał już w XIV wieku.

W czasie powstania wielkopolskiego w 1918-1919 roku, był kościołem garnizonu powstańczego i służył jako kostnice poległych powstańców. Kościół otoczony był pięknymi drzewami na otaczającego go murawie, gdzie urządzono ogródki dziecięce, z przeznaczeniem na plac zabaw.

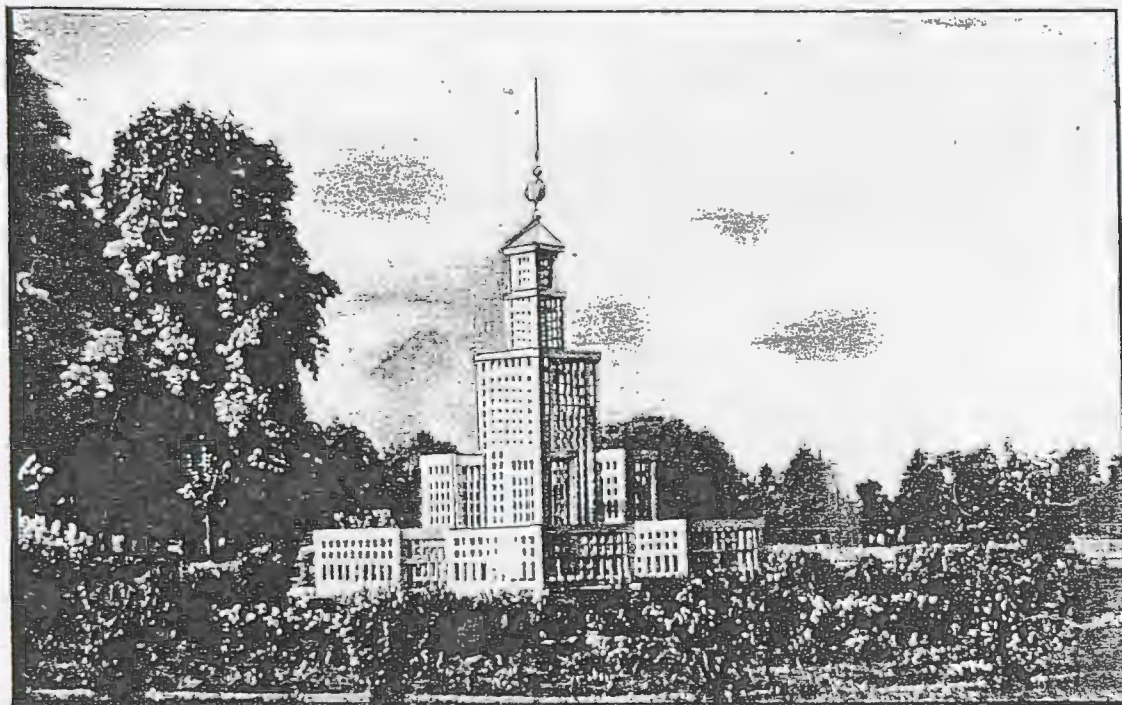
Na przełomie lat 1938/1939 został rozebrany i przewieziony do Nędźwiedzia. W czasie okupacji hitlerowskiej został rozgrabiony.



Fot. Władysław Graf.

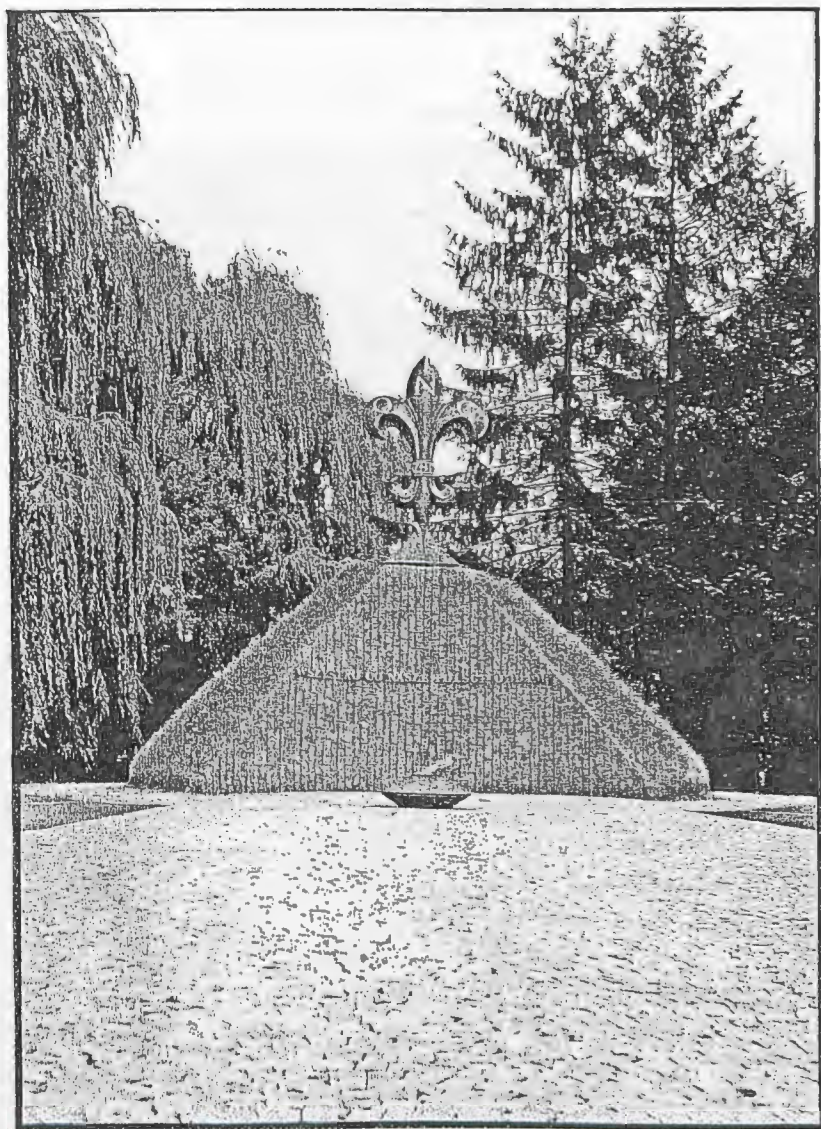
KOŚCIÓŁ POD WEZWANIEM ŚW. MIKOŁAJA W OSTRZESZOWIE.

Pobudowany z drewna modrzewiowego w 1758 roku w miejscu rozebranego kościółka pobudowanego w 1659 roku. Był kościołem wsi Bertuldów stanowiącej do końca XVIII wieku osobne osiedle - dziś przedmieście zwane św. Mikołaja. Otoczony był i jest bogatym drzewostanem. Dawniej do kościółka należały ogrody : "na Boszczyźnie" i "Bałelarski".



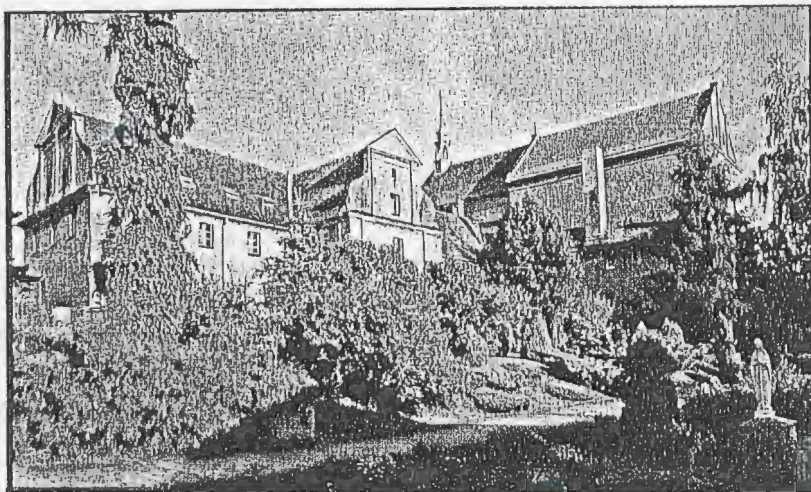
Fot. Władysław Graf

Na skwerze zerośnitym krzewami, u zbiegu ulicy Zamkowej i alejki prowadzącej do klasztoru, w latach siedemdziesiątych ub. stulecia stała dużych rozmiarów drewniana makieta - wierna kopie pałacu kultury w Warszawie. Została postawiona w celach propagandowych na polecenie miejscowego komitetu PZPR. Stała pośród drzew, krzewów i na trawniku.



Fot. Władysław Graf.

Pomnik ku czci skautów i harcerzy poległych w walkach o niepodległość Polski. Cdsłonięty w 1984 roku na miejscu, gdzie stał "pałac Kultury". Otoczony bogatym drzewostanem - świerki i wierzby płaczące.



Fot. B. Busz

ZIELEŃ OTACZAJĄCA KOŚCIÓŁ POBERNARDYŃSKI

Kościół pobudowany pierwotnie z drzewa w 1638 roku.

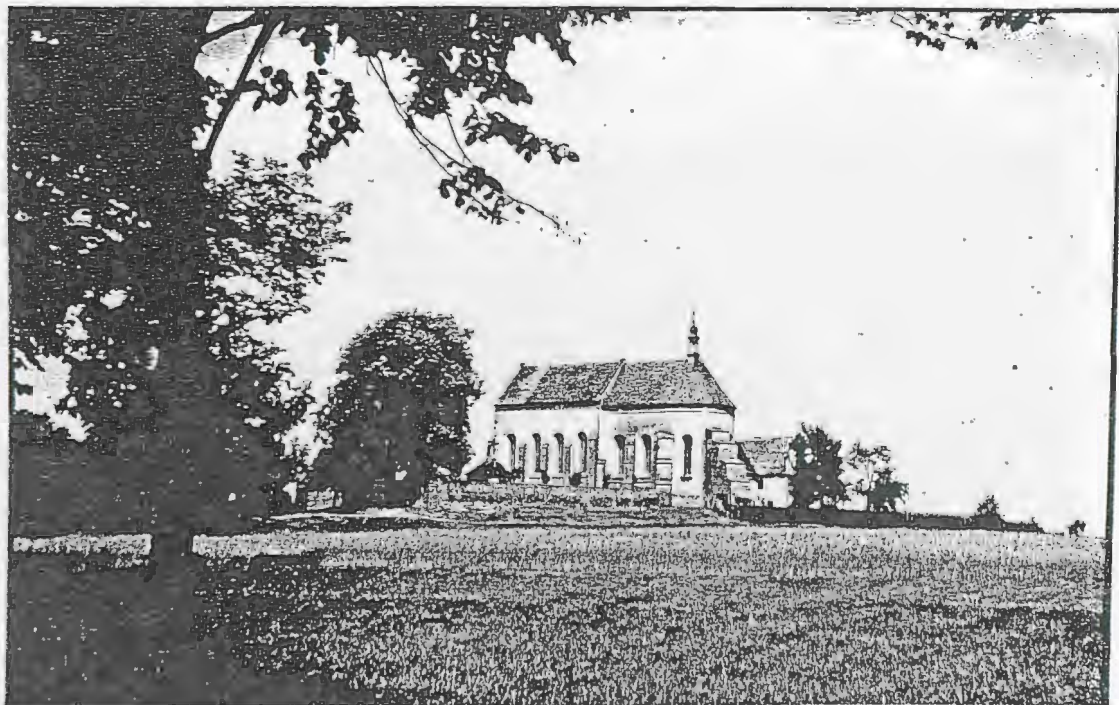
W czasie najazdu szwedzkiego spalony.

W latach 1680 - 1740 odbudowany z cegły i otynkowany w stylu barokowym pod wezwaniem św. Michała Archanioła. Świątynia została poświęcona w 1741 roku.

Klasztor posiadał dzwonnice z 1810 roku, którą rozebrano w 1946 r. Na jej miejscu postawiono nową. Na cmentarzu przykościelnym stoi zabytkowa kaplica z figurą św. Tadeusza Judy.

Wejście do klasztoru prowadzi przez zabytkową bramę z XVIII wieku.

Kościół i klasztor otoczony był i jest piękną zielenią -
drzewa - krzewy - klomby - trawniki.



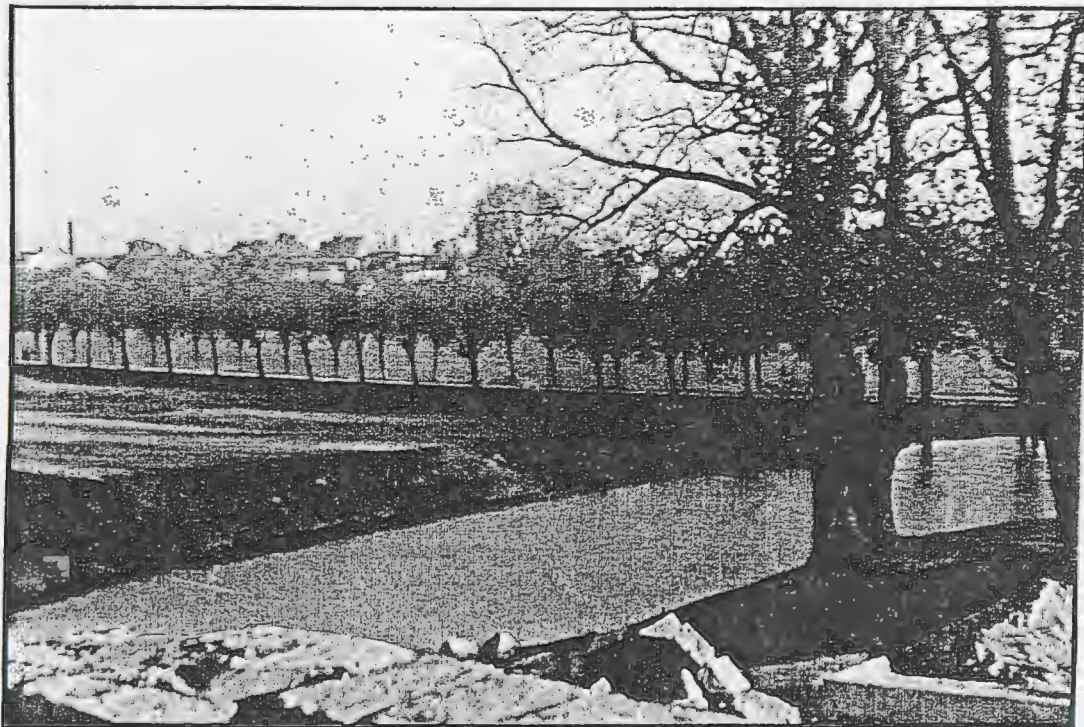
Fot. Władysław Gref / rok 1940 /.

Widok na kościół klasztoru pobernardyńskiego. W czasie okupacji hitlerowskiej był zamknięty dla wiernych. Okupant przygotowywał kościół klasztoru na cele kulturalne, m.in. na stanicę "Hitler Jugend". Miała tu być sala widowiskowa, kinowa oraz świetlica. Wtedy otoczenie klasztoru - to pola zasiewne i łąki.



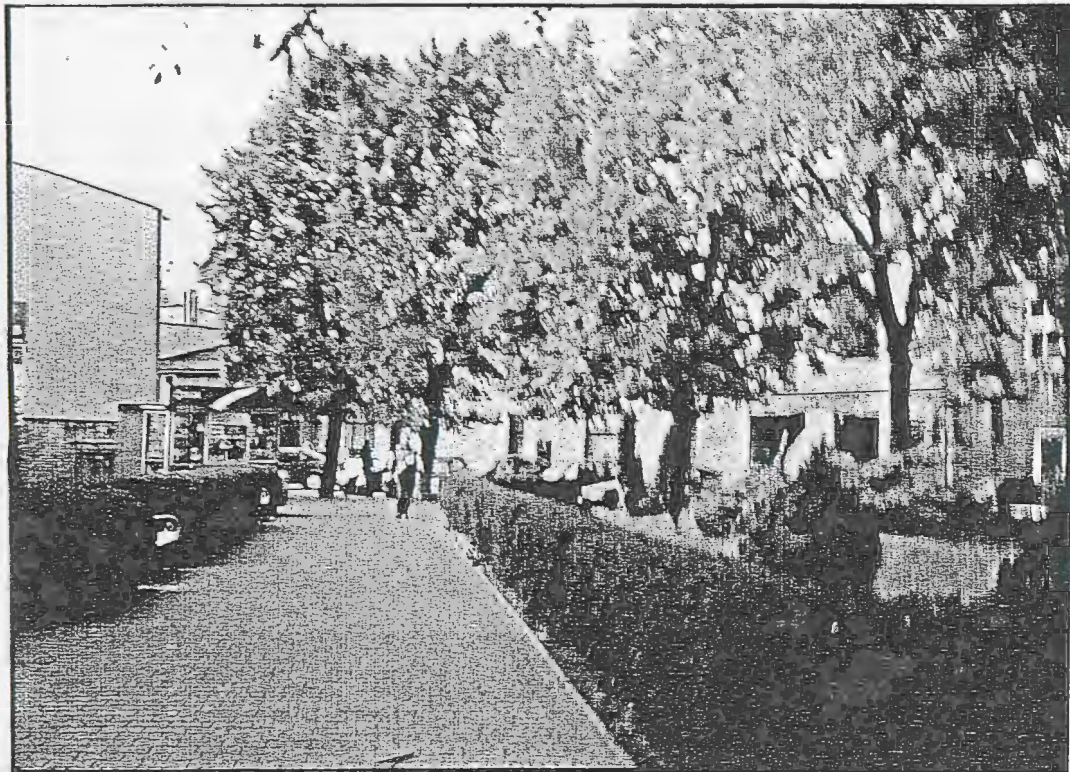
Fot. Władysław Graf / 1941 rok/.

WIBOK NA KOŚCIÓŁ KLASZTORU POBERNARDYŃSKIEGO OD STRONY POŁUDNIOWEJ
Z DRZEWOSTANEM. NAD STAWEM ZABYTKOWY DĄB



Fot. Władysław Graf.

WIDOK OD BRAMY KOŚCIOŁA KLASZTORNEGO NA STAW I ALEJKĘ LIPOWĄ.

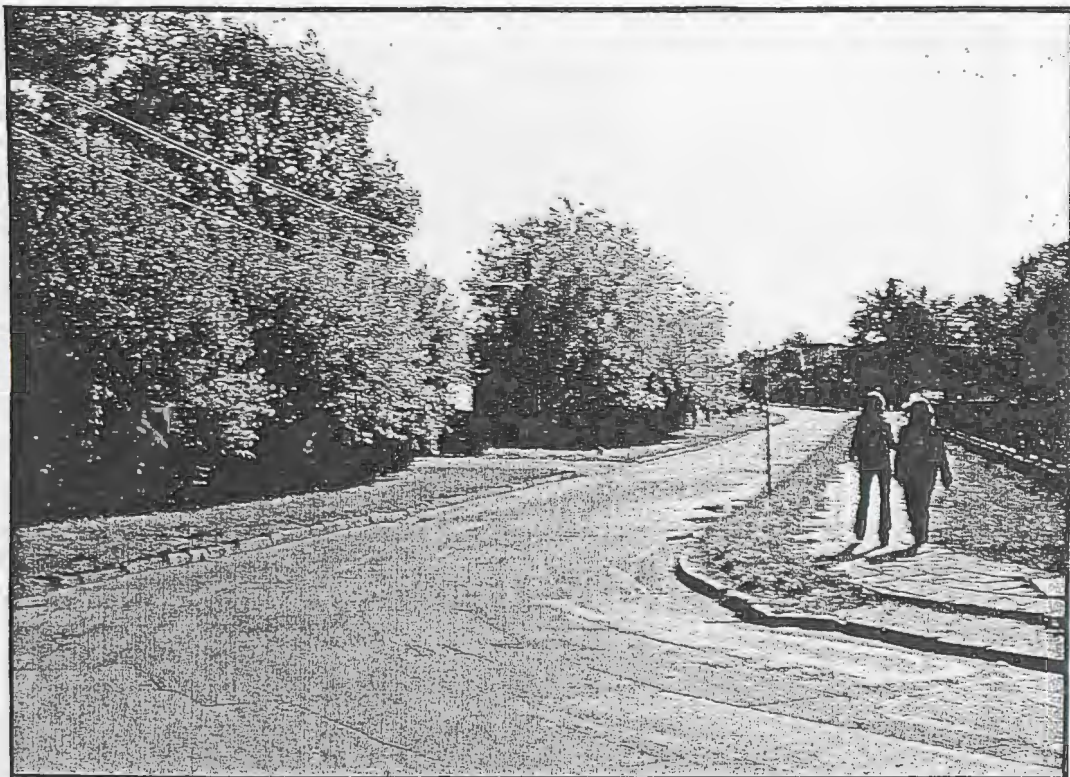


Fot. Władysław Graf.

Zieleń Placu Sienkiewicza w Ostrzeszowie.

Plac otoczony drzewami lipowymik

Przejście placu części zachodniej obsadzone przycięnym żywopłotem.



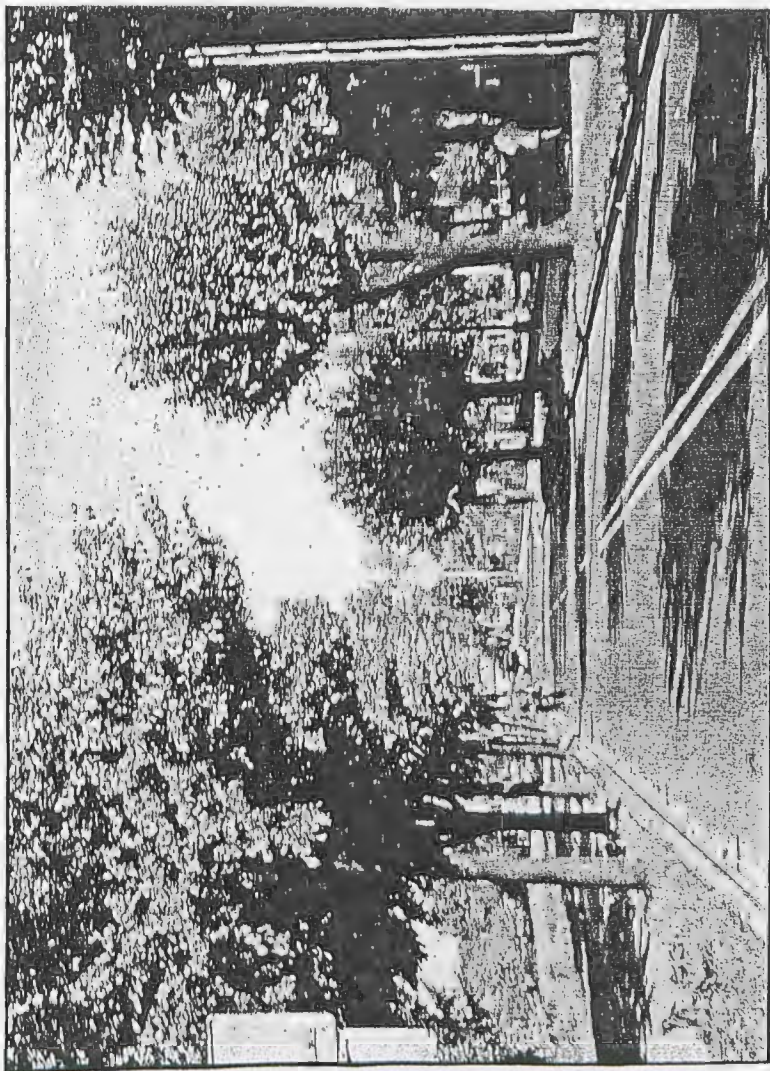
Fot. Władysław Graf.

* Rozwidlenie ulic Łąkowej i Wieluńskiej w Ostrzeszowie, obsadzone gęsto drzewami i wyrośniętymi krzewami.



Kolejowa wodociągowa wieża ciśnień w Ostrzeszowie, otoczona pięknym drzewostanem.

Fot. Władysław Graf



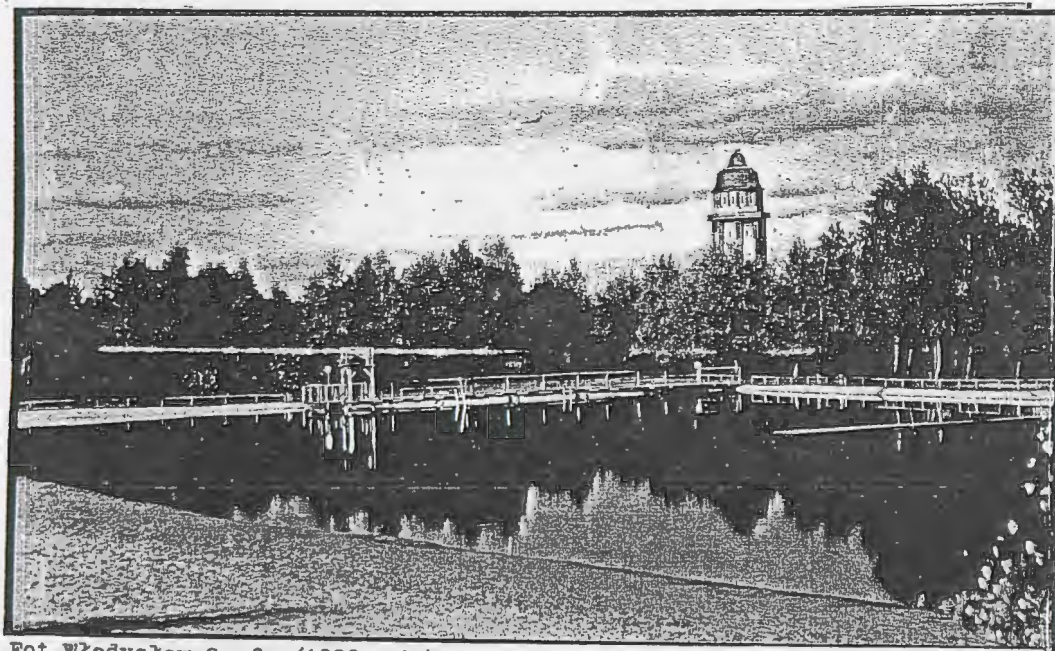
Fot. Władysław Gref

Widok na ulicę Łąkową w Ostrzeszowie obsadzoną drzewami.



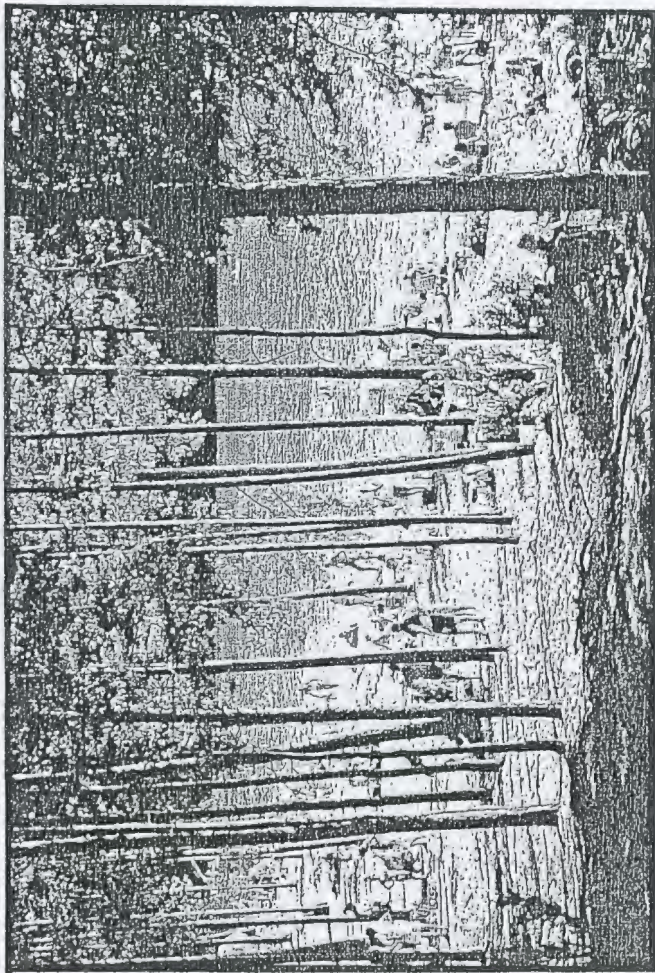
Fot. Władysław Graf

Na posesji przy ulicy Zamkowej naprzeciwko urzędu miasta, rosną duże skacje pozostałość po lesie z dawnych czasów.



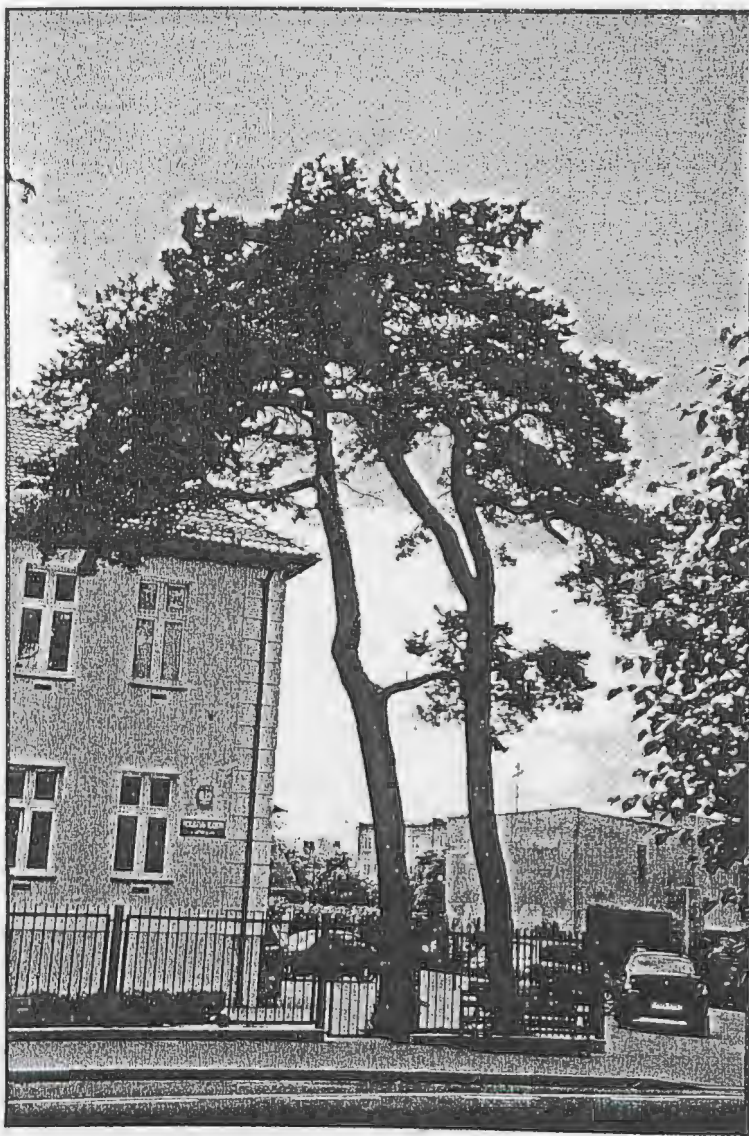
Fot. Władysław Gref /1939 rok/.

Basen kąpielowy z widokiem na wodociągową wieżę ciśnień i laszek przylegający do basenu.



Fot. Steniszew Kulawiak

Pleże przyleśne nad zalewem w Kobylej Górze.



Władysław Graf.

Przy ulicy Zamkowej w Ostrzeszowie, przy budynku Prokuratorury Rejonowej rosną dwa zażytkowe dęby. Jest to pozostałość z czasów dawnych, kiedy las sięgał do granic miasta.



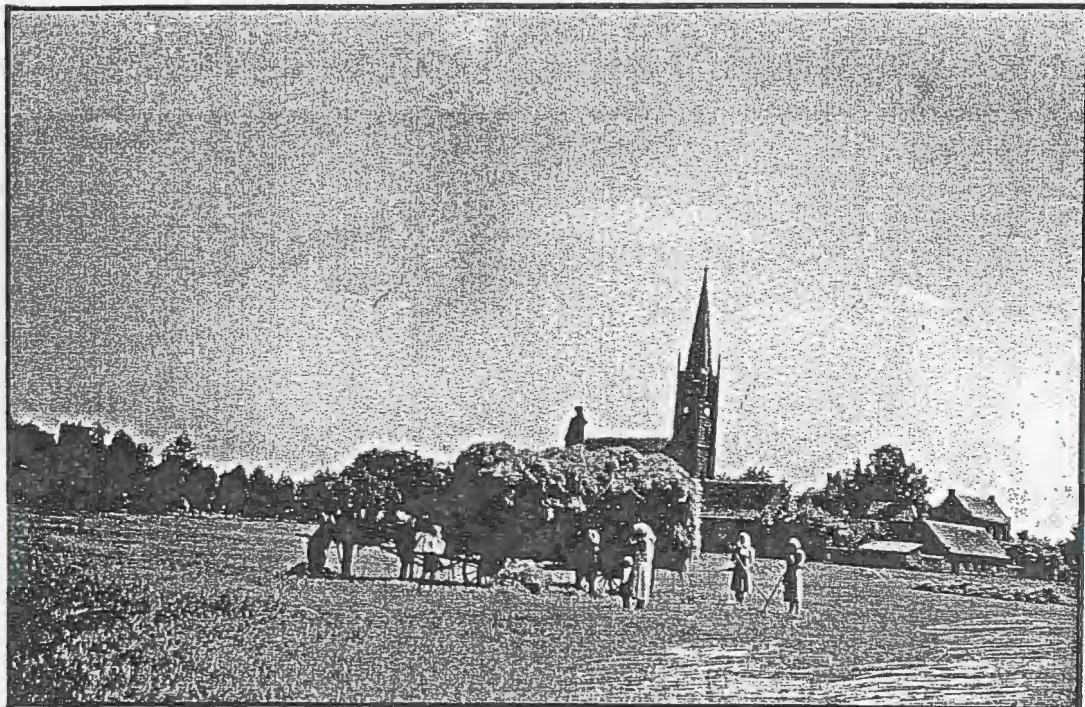
Fot. Władysław Graf.

Ulica Armii Krajowej obsadzona pięknym drzewostanem.

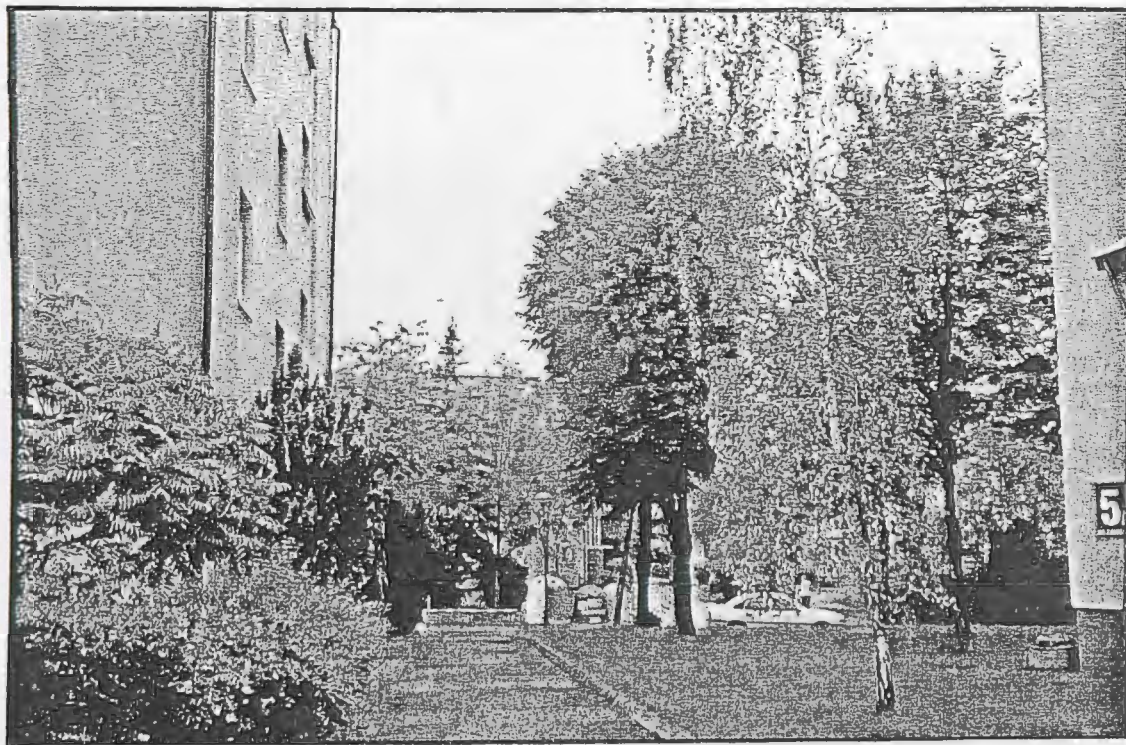


Por. Władysław Graf.

Widok na wieżę poewangelickiego kościoła p.w. Chrystusa Króla od strony wschodniej, obecnie Zespół Szkół Nr 3 w Ostrzeszowie osłonięty pięknym drzewostanem. Widok od ulicy Armii Krajowej.



W czasie pruskiego zaboru - okresie międzywojennym oraz podczas okupacji
Hitlerowskiej - przyległe ziemie do kościoła ewangelickiego stanowiły
własność pastora parafii ewangelickiej. Obok zasiewów zbóż - były łąki,
z których zbierano siano, na pokarm dla pastorskiej trzody chlewnej i
bydła. Na zdjęciu - zbiór siana w roku 1938.



Fot. Władysław Gref.

Osiedle Zamkowe. Widok od strony wschodniej z akcentem bogatej zieleni oraz drzewostanem.

S K W E R Y I R A B A T Y

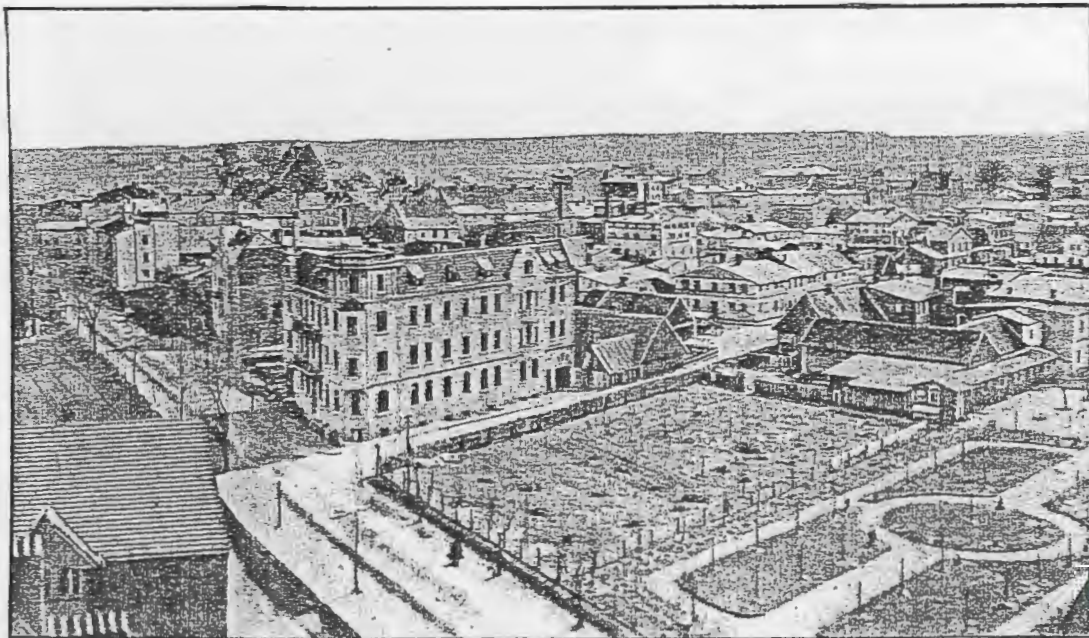
Ostrzeszów i miejscowości w jego okolicy akcentują również piękno zieleni poprzez urządzenie skwerów i rabatów.

W encyklopedycznym słowniku współczesnego języka polskiego, słowo "skwer" opisano jako niewielki teren zieleni w mieście.

Określenie "rabata" wyjaśniono, jako wąski pas grządek z kwiatami lub roślinami ozdobnymi. Mówi się : "kwitnące rabaty", "rabaty kwiatowe". Słowo rabata rzekomo pochodzi z języka niemieckiego, w którym grządkę kwiatów określono słowem "Rabatte".

W innym zapisie /Encyklopedia Powszechna PWN z 1969 r./, rabatę opisano jako słowo pochodzące z języka holenderskiego w znaczeniu : pas zieleni w ogrodach, parkach itp. obsadzony sezonowymi roślinami ozdobnymi lub bylinami.

W dalszej treści podam kilka wizualnych dowodów, że Ostrzeszowianie zdobili i zdobią miasto skwerami i rabatami, w trosce o jego piękny wygląd. To samo czynią mieszkańcy naszego powiatu.

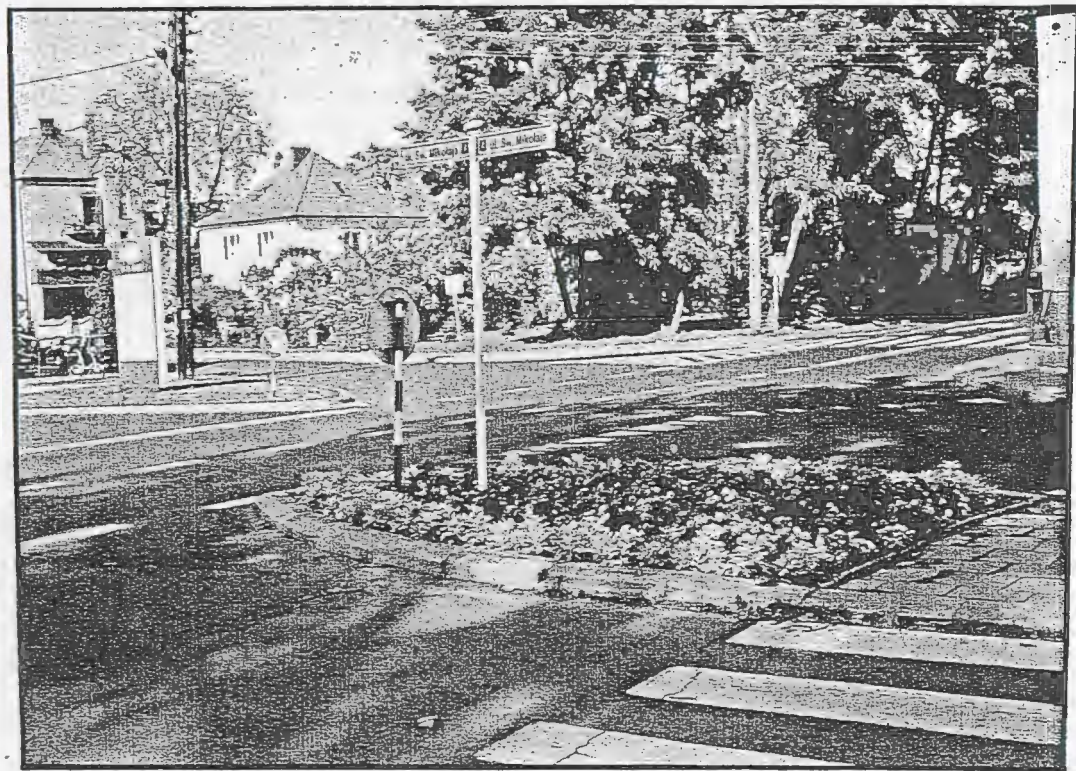


Ze zbiorów Muzeum Regionalnego im. Władysława Gomuła w Ostrzeszowie.

Skwer z roku 1906 u zbiegu dawniejszych ulic Poznańskiej i Zielonej.

Obecnie ulic Zerkowej i Weleręgo Gorgolewskiego.

Widok z wieży kościoła ewangelickiego w stronę kościoła farnego.



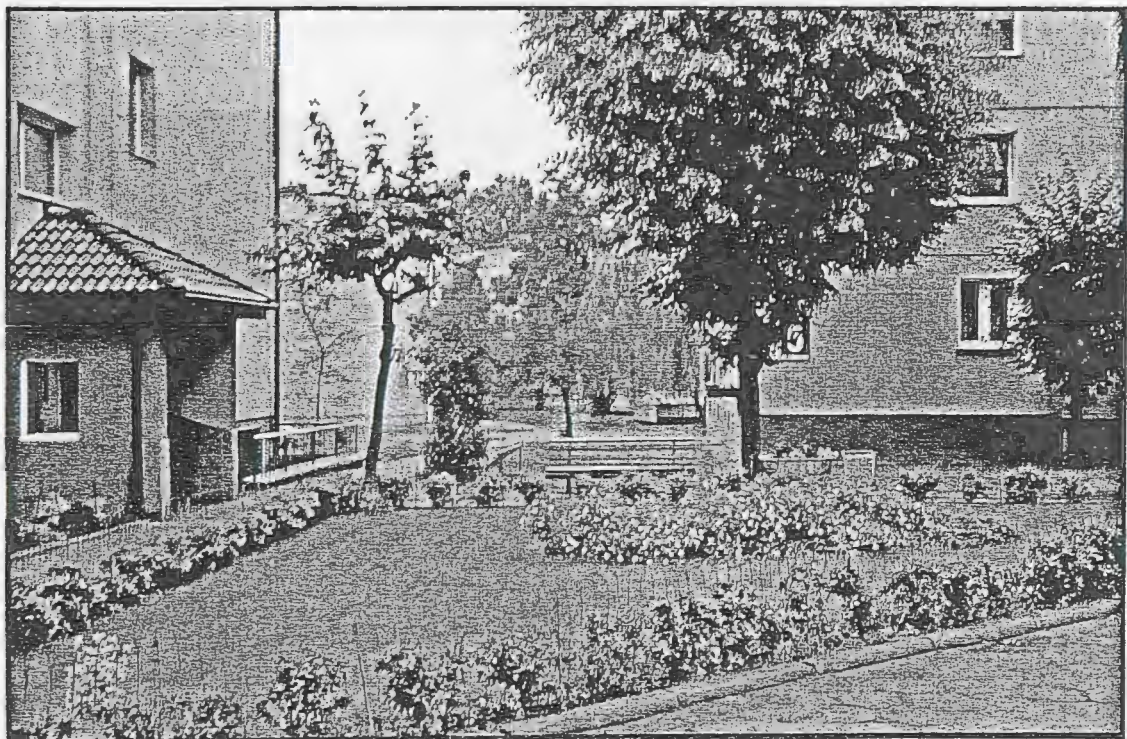
Fot. Władysław Graf

Rabata u zbiegu ulic Łąkowej i Św. Mikołaja w Ostrzeszowie.



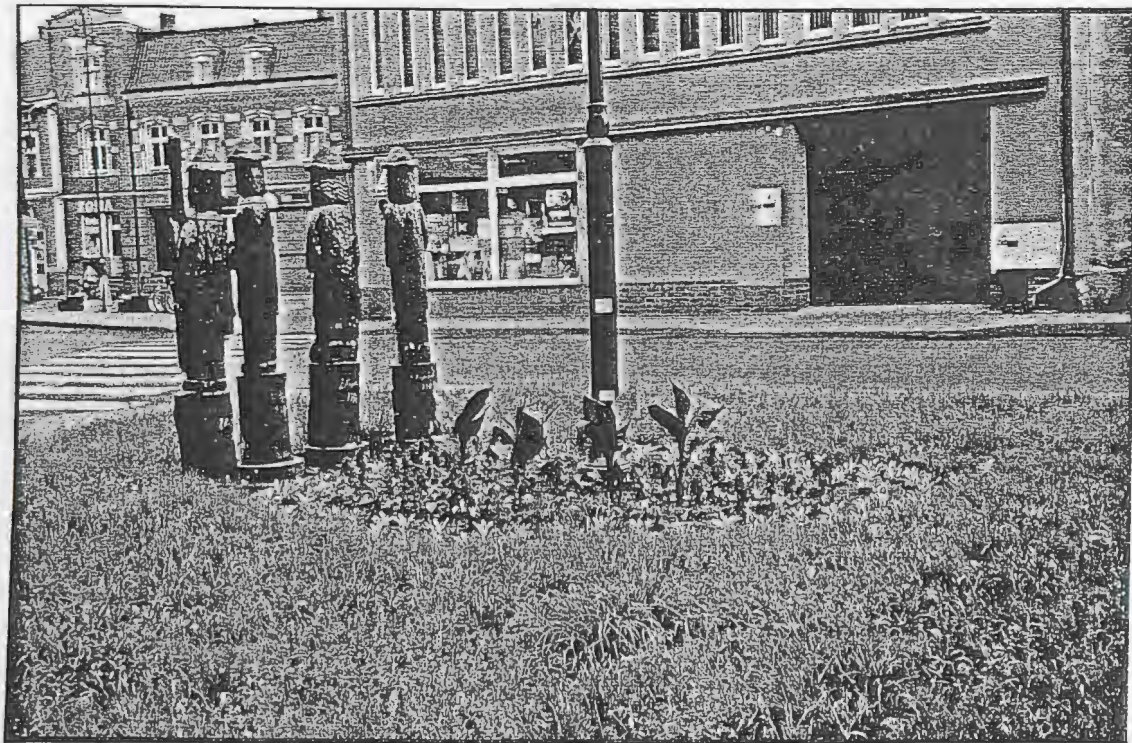
Fot. Władysław Graf

Skwerek na Osiedlu Zamkowym w Ostrzeszowie.



Fot. Władysław Graf

Skwerek z drzewostanem na Osiedlu Zamkowym w Ostrzeszowie.



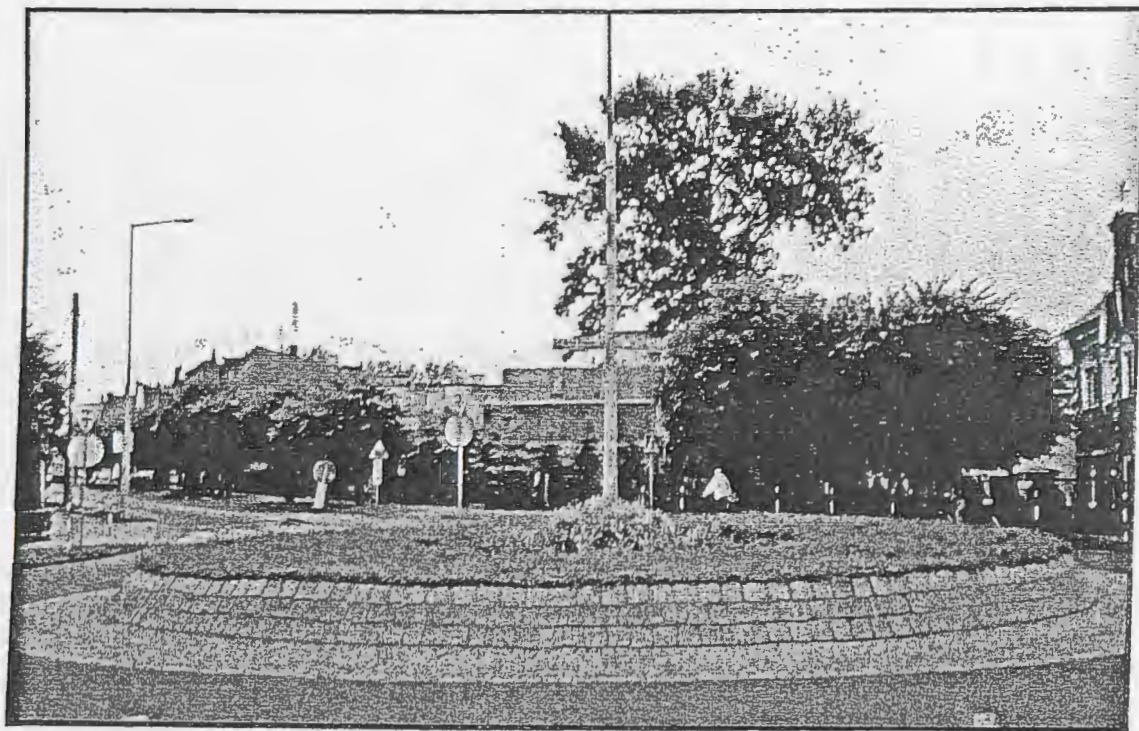
Fot. Władysław Gref

Rebata naprzeciwko baszty kezimierzowskiej u zbiegu ulic Zamkowej i Strumykowej.



Fot. Władysław Graf

Skwer przy ulicy Św. Mikołaja w Ostrzeszowie.



Fot. Władysław Graf

Rabata - rondo na skrzyżowaniu ulic Kolejowej-Łąkowej-Armii Krajowej
w Ostrzeszowie.

Z A K O N C Z E N I E

Zgodnie z zapowiedzią podaną w treści zeszytu-przedstawiłem wizualną część zieleni w Ostrzeszowie, dotyczącą skwerów i rabatów. Jest ich znacznie więcej, lecz o mniejszych wymiarach i stanowią piękno i ozdobę niektórych posesji prywatnych i instytucji w mieście Ostrzeszowie oraz w powiecie.

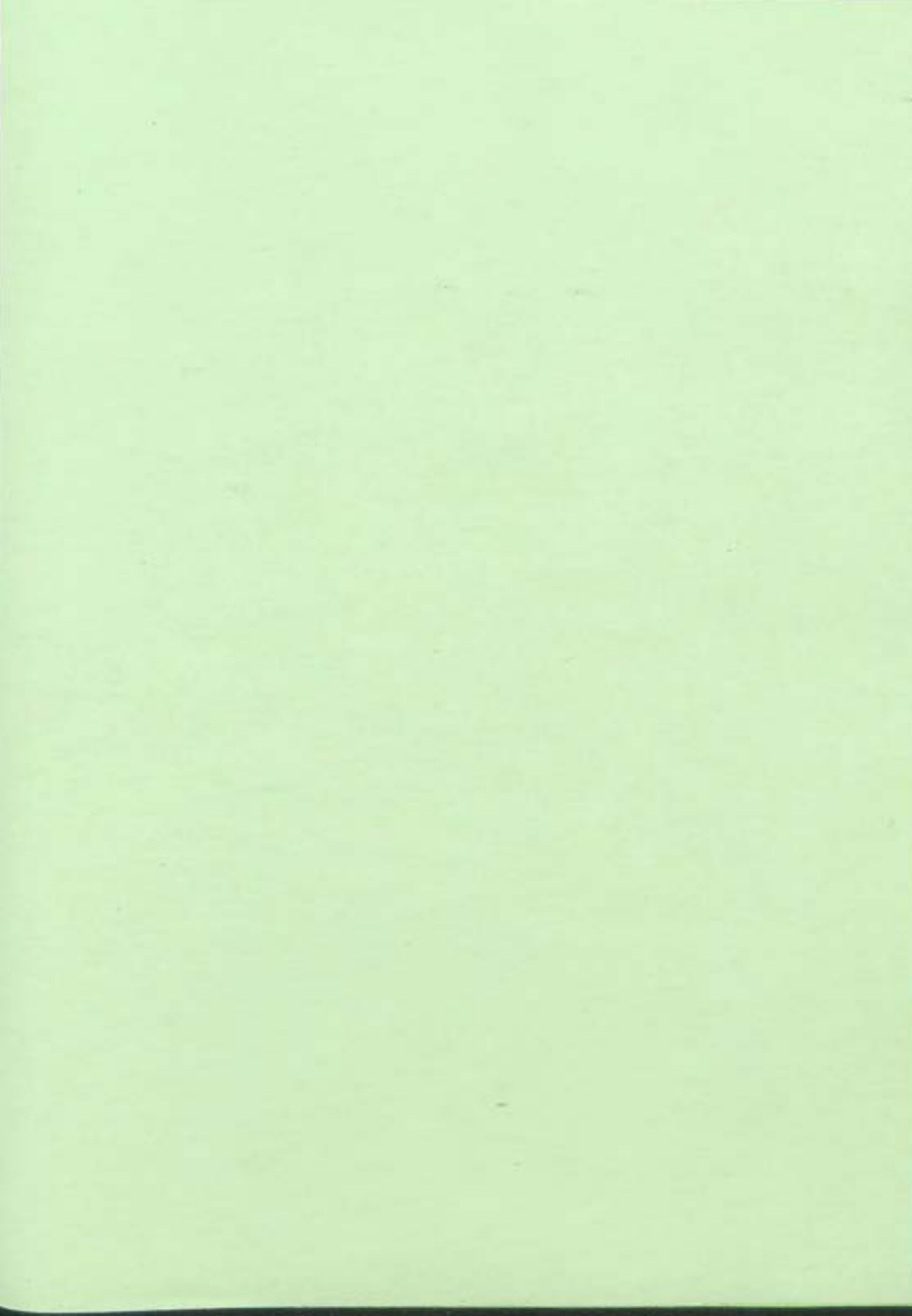
Jednocześnie zapowiadam w następnym zeszycie temat dotyczący rezerwatów i pomników przyrody.

Autor

Ź R Ó D Ł A I M A T E R I A Ł Y

- E.Callier - "Powiat ostrzeszowski w XVI stuleciu"/1888 r./,
- Encyklopedia Powszechna PWN z 1969 roku,
- Stanisław Nawrocki - "Dzieje Ostrzeszowa" /1990 r./,
- "Słownik Współczesnego Języka Polskiego" - wydany przez "Reader's Digest" pod redakcją prof.dr hab.Bogusława Dunaj i Jacka Franczeka /2001 r./,
- Fotografie : - Władysław Graf,
 - Muzeum Regionalne im.Władysława Golusa
w Ostrzeszowie,
 - B.Busz,
 - Stanisław Kulawiek.

N O T A T K I :



110

Z CYKLU: ZESZYTY OSTRZESZOWSKIE

2009