

F. OMAŃKOWSKA

KRÓTKI OPIS HISTORYCZNO-GEOGRAFICZNY
WIELKIEGO KS. POZNAŃSKIEGO

POŚWIĘCONY DZIECIOM WIELKOPOLSKIM



POZNAŃ

WYDAWANE W ZAMÓWIENIU I CZCIONKAMI DRUKARNI I KSIĘGARNI ŚW. WOJCIECHA

F. Omańkowska.

Krótki opis historyczno-geograficzny
Wielkiego Ks. Poznańskiego

Poświęcony dzieciom wielkopolskim.

Czy znasz ten kraj, gdzie przodków Twych prawica
Orała ziemię, gromiła jej wrogi?
To sławnych Piastów prastara dzielnica,
Co światło Wiary wnieśli w Polski prog.

Wydanie I. Opaska

F. Omańkowska

POZNAŃ.

Nakładem i czcionkami Drukarni i Księgarni św. Wojciecha.



133.021

I.

Krótki rys historyczny.

Początki dziejów narodu polskiego są ciemne i niepewne, tyle jest rzeczą niewątpliwą, że kraj, co się potem Polską nazywał, zamieszkiwały od najdawniejszych czasów plemiona należące do rodu *Słowian*. Jedno z tych plemion zwało się *Polanami*, t. j. pół mieszkańcami. Osiedli oni po obu stronach Warty, między średnią Odrą i Wisłą, a więc w dzisiejszem *Wielkiem Księstwie Poanańskiem*. Musieli Polanie jeszcze przed przyjęciem św. Wiary mieć urządzenia państwowe, kiedy już przedhistoryczne dzieje lechickie wspominają o ich książętach, czyli panujących.

Pierwszym książęciem, o jakim mamy wiadomość, był *Lech I.*, który przybył podobno z nad Dunaju około r. 550 w okolicy Gniezna, gdzie założył stolicę, dawszy jej nazwę od znalezionej tam gniazda białych orłów. Po Lechu panowało 12 wojewodów, po nich objął rządy *Krakus* (ok. r. 700), który podług podania zabił smoka w jaskini pod Wawelem i założył miasto Kraków. Po krótkim panowaniu syna jego *Lecha II.* nastąpiła *Wanda*, która skończyła do Wisły niechcąc zostać żoną Rytygiera, księcia niemieckiego. Po Wandzie rządziło 12 wojewodów; po nich obrano księciem *Przemysław*, zwanego *Leskiem I.*, po tym nastąpili *Leszek II.*, *Leszek III.*, *Popiel I.* i *Popiel II.*, którego, jak podanie głosi, za zabicie stryjów myszy zjadły we wieży na jeziorze Gopie pod Kruświcy. Po nim obrano księciem *Piasta*, rolnika i kołodzieja z Kruświcy. Po *Piaście* nastąpił syn jego *Ziemonit*, po tymże *Leszek IV.*, a po *Leszku* *Ziemonysł*, syn jego. Trzej ostatni rozszerzali granice kraju łącząc pod swe panowanie sąsiednie plemiona Słowian, które przyjmowały także nazwę Polan, czyli *Polaków*. Odtąd wступujemy na pole prawdziwej historii.

Po *Ziemonysle* nastąpił syn jego *Mieczysław I.* (962—992 r.) który ożeniwszy się z Dąbrówką, księżniczką czeską, przyjął Chrzest św. i wiarę chrześcijańską w Polsce zaprowadził. Po nim panował *Bolesław I. Chrobry* (do r. 1025). Prowadził on pomyślne wojny z Niemcami, Czechami, Rusinami i rozszerzał granice państwa. Za-

prowadzał oświatę w kraju, budował miasta, zamki i klasztory, zakładał szkoły. Był pierwszym *królem polskim* koronowawszy się w Gnieźnie. Syn jego *Mieczysław II*, Gnuśny (do r. 1034), stracił przez niedbałość zdobycze ojca. Po jego śmierci trwało bezkrólewie lat 6, poczem nastąpił syn jego, *Kazimierz I. Odnowiciel* (do r. 1058), który ojcowskie niedoleństwo naprawił. Po nim objął rządę *Bolesław II. Śmiały* (do r. 1079). Dzielny z początku, prowadził zwycięskie wojny z Węgrami, Czechami i Rusinami, później popadł w rozpustę. Zabiwszy św. Stanisława, który go upominał, i wykłęty za to przez papieża, uszedł z kraju. Umarł jako pokutnik w klasztorze w Osvaku r. 1081. Następcą był brat jego, *Władysław Herman* (do r. 1102). Słaby to był i niedoleźny monarcha. Zostawił tron synowi *Bolesławowi III. Krzywoustemu*, który szczęśliwie wojował z Pomorzanami, Prusakami, Czechami i Niemcami, ale przy śmierci 1138 r. podzielił Polskę między 4 synów, co było przyczyną kłótni i nieszczęść w kraju. Najstarszy syn *Władysław* zaczął wojnę z braćmi, ale pobity przez nich uszedł r. 1146 do Niemiec, a rządę objął *Bolesław IV. Kędzierzawy* (do r. 1173), który braćiom oddał ich dzielnice. Po nim nastąpił *Mieczysław III. Stary*, ale został r. 1177 z tronu złożony, a tron



Kazimierz Wielki.

posiadał brat *Kazimierz II. Sprawiedliwy* (do r. 1194). Ten zaprowadził w kraju ład i podzieloną przez Krzywoustego Polskę w jedną całość połączył. Następcą jego *Leszek Biały* był jeszcze dzieckiem, korzystając z tego wydzierają mu rządę kilkakrotnie *Mieczysław Stary* i *Władysław Łaskonogi*, dopiero r. 1202 obejmuje Leszek tron w stałe posiadanie do r. 1227. Za jego panowania sprowadził Konrad, książę mazowiecki, r. 1222 Zakon Krzyżacki do Polski, który z czasem stał się największym jej wrogiem. Ponieważ syn Leszka *Bolesław V. Wstydliwy* był małoletni, wydzierali sobie kolejno rządę *Konrad Mazowiecki*, *Henryk I. Brodaty* i *Henryk II. Pobójny* aż do r. 1243. Bolesław był ożeniony z św. Kingą, córką króla węgierskiego, która podług podania wniosła w posagu kopalnię soli w Bochni i Wieliczce. Za panowania tego króla zaczęli Tatarzy Polskę napadać, pustosząc ją i uprowadzając jeńców. Umarł 1279 r. a po nim nastąpił *Leszek Czarny* (do r.

1288) za którego Tatarzy znów Polskę spustoszyli. Po śmierci Leszka starają się o panowanie brat jego Władysław Łokietek, Henryk Probus, książę wrocławski, i Wacław II, król czeski. Tron obejmuje *Henryk*, Łokietek musi z kraju uchodzić. Henryk umiera r. 1290, a panowanie obejmuje *Przemysław II*, książę wielkopolski, który się r. 1295 koronuje w Gnieźnie na *króla całej Polski*, za zezwoleniem papieża. Była to pierwsza koronacja od czasów Bolesława Śmiałego. Już w 7 miesięcy później ginie Przemysław zamordowany w Rogoźnie za sprawą margrabiów Brandenburskich. Wielkopolanie wzywają Łokietka na tron, wnet go jednak usuwają a rządy bierze *Wacław II*. Po jego śmierci dopiero wraca *Łokietek* po raz trzeci do Polski i otrzymuje tron 1306 r. Rozumny i mężny był to król, koronował się w Krakowie, i odtąd przestało Gniezno być miastem stołecznem Polski. Najważniejszym czynem Łokietka było zwycięstwo nad Krzyżakami pod Płowcami r. 1331. Umarł r. 1333. Syn



Jadwiga.

jego i następcą *Kazimierz Wielki* (do r. 1370), był mądrym i dobrym monarchą. Ustanowił dla całej Polski jedno obowiązujące wszystkich prawo znane pod nazwą Statutu Wiślickiego. Popierał nauki, rolnictwo, rzemiosło i handel. Założył w Krakowie Akademię. Żydom nadał prawa i przywileje. Zmarł nie zostawiając męskiego potomka. Nastąpił po nim syn jego siostry *Łodowik*, król węgierski. Ten nie mieszkał w Polsce. Po nim obrano królową

córkę jego *Jadwigę*. Młodziutka królowa była zaręczoną z Wilhelmem, księciem rakuskim, ale dla dobra kraju i św. Wiary poślubiła *Jagiellę*, wielkiego księcia litewskiego, który przyjął Chrześcijaństwo na pogańskiej jeszcze Litwie, i złączył ją z Polską w jedno państwo pod swoim berłem.

Na Chrzeście św. przyjął imię *Władysława II*. Złamał on potęgę Krzyżaków w pamiętnej bitwie pod Grunwaldem 10. lipca 1410 r. Po Jagiellę objął tron r. 1431 syn jego *Władysław III. Warneńczykiem* zwany, gdyż poległ w bitwie pod Warną r. 1441, na wojnie z Turkami. Brat jego *Kazimierz Jagiellończyk* (do r. 1492)



Władysław Jagiello.

przyłaczył Prusy Zachodnie do Polski. Za jego panowania urodził się w Toruniu r. 1473 Mikołaj Kopernik, sławny astronom. Syn Kazimierza, *Jan Olbracht* (do r. 1501) podjął r. 1497 nieszczęśliwą wyprawę na Wołochów zakończoną straszną klęską. Za rządów brata jego *Alexandra* (do r. 1506) zaczęły się wojny Polski z Moskwą. Po nim obrany królem brat jego *Zygmunt I. Stary* (do r. 1548). Ten prowadził zwycięskie wojny z Moskwą. Za jego panowania przyjął Wielki Mistrz Krzyżacki Albert Brandenburski wiarę luterską i prosił króla Zygmunta, żeby go wziął w swoją opiekę i uznał

jako świeckiego księcia Prus. Zygmunt zgodził się na to, Albert przyjechał do Krakowa i złożył publicznie hołd królowi polskiemu 1525 r. Polska doszła wtedy do najwyższego stopnia swej potęgi i zamożności, nauki zakwitły, nastąpiły t. zw. Złote czasy Zygmunto-wskie. Syn jego *Zygmunt August* (do r. 1572) już za życia ojca królem obrany, odziedziczył po ojcu rozum i enoty. Połączył on ostatecznie Polskę z Litwą r. 1569 *Unią Lubelską*. Za jego panowania znalazł protestantyzm wstęp do Polski. Na nim wygasł ród Jagiellonów. Obrano królem księcia francuskiego *Henryka Walezego*, ale ten ujechał wnet potajemnie z Polski do Francji, a Polacy wzwali na tron Stefana Batorego, księcia Siedmiogrodu. Ten prowadził szczęśliwe wojny z Moskalami i ustanowił Trybunały, czyli najwyższe sądy dla Korony. Umarł r. 1586. Po nim obrano królem królewicza szwedzkiego *Zygmunta III. Wazę*, który prowadził wojny z Szwecją, Moskwą i Turkami, ale nie zawsze szczęśliwie. Za jego panowania wstawili się hetmani Zamojski, Żółkiewski

Chodkiewicz i Lubomirski. Syn jego *Władysław IV*. (1632—1648) zawarł pokój z Moskwą i rozejm z Szwecją. Wszczynają się bunty kozackie. Za panowania brata jego *Jan Kazimierz* dotknęły Polskę srogie klęski. Bunty kozackie pod Chmielnickim i sprowadzeni przez tegoż Tatarzy pustoszą ją ogniem i mieczem. Moskwa i siedmiogrodzki książę Rakoczy napadają kraj, zdrajca Hieronim Radziejowski naprowadza Szwedów, którym się prawie cała Polska poddaje. Jan Kazimierz uchodzi na Śląsk. Byłaby już ostateczna zguba ojczyzny nadeszła, żeby nie klasztor Jasnogórski w Częstochowie, w którym kilkudziesięciu zakonników wraz z garstką żołnierzy i chroniącej się pod opiekę Matki Boskiej szlachty, zagrzani dzielnym duchem świątobliwego przeora ks. Piotra Kordeckiego, tak się oparło oblegającym Szwedom, że się ze wstydem cofnąć musieli.

Opamiętał się nareszcie cały naród i pod wodzą Czarnieckiego Stefana wygnał Szwedów z kraju. Jan Kazimierz złożył w r. 1668 koronę, a w rok później obrano królem księcia *Michała Korybuta Wiśniowieckiego* (do r. 1673). Turcy wszczęli wojnę z Polską, gromił ich hetman Jan Sobieski, którego po śmierci Michała obrano królem. *Jan III. Sobieski* (do r. 1696) nie przestawał z Turkami wojować. Nieśmiertelną sławę zjednał sobie i Polsce oswohodziwszy Wiedeń 1683 r. z oblężenia przez Turków. Po Sobieskim dostał tron *August II*, elektor saski (do r. 1733). Ten zaczął wojnę z królem szwedzkim, który go pobił i z tronu złożył, ogłaszając królem polskim *Stanisława Leszczyńskiego*, wojewodę Poznańskiego, którego jednak nie wszyscy uznali za króla. Po przegranej przez Szwedów bitwie pod Połtawą 1709 roku wrócił August do Polski, a Stanisław schronił się do Francji. Za Augusta wkradły się zbytki i pijaństwo do Polski. Po nim obrała jedna część narodu syna jego *Augusta III*. (do r. 1763), drudzy wezwali Leszczyńskiego do powrotu. Moskale wypędzili Leszczyńskiego i August został królem. Żle się za jego panowania w Polsce działo, ale gorzej jeszcze za jego następcy *Stanisława Augusta Poniatowskiego*. Trzy sąsiednie mocarstwa Rosya, Austria i Prusy rozebrały Polskę między siebie w trzech podziałach roku 1772, 1793 i 1795. Prusy zabrały między innymi częściami kraju i Wielkopolskę, dając jej nazwę Prus Południowych. W wojnie z Napoleonem I, r. 1807 oddały Prusy prawie wszystkie Polsce zabrane kraje, ale nie na długo, bo po upadku Napoleona wrócono (r. 1815) Prusom zajęte dawniej dzielnice polskie, których część południowa tworzy dzisiejsze Wielkie Księstwo Poznańskie. Naczelną władzę objął wtedy z ramienia rządu pruskiego Namiestnik, którego później zastąpił Naczelnny Prezes. Traktatem wiedeńskim (r. 1815) zapewniono nam reprezentacya i instytucye narodowe, dlatego miało też Księstwo od r. 1827 - 47 swoje odrębne sejmy. Najważnijszem zdarzeniem z tych lat jest zniesienie przez rząd pruski

klasztorów w W. Ks. Pozn. i zabranie ich dóbr. Choć znaczna liczba Wielkopolan brała udział w powstaniach polskich pod zaborem rosyjskim r. 1831, 1860 i 1863, nie przeniosły się one jednak do Księstwa. Za to r. 1846 przyszło do znacznego, szybko przez rząd stłumionego wybuchu, za który wielu odpokutowało więzieniem w Moabitcie berlińskim, skąd ich dopiero r. 1848 wskutek rewolucyi wybuchłej w Berlinie uwolniono. Tegoż r. 1848 przyszło do zbrojnego powstania w Księstwie. Odbyło się kilka potyczek po części zwycięskich dla Polaków, którzy w końcu jednak ulegli przewadze wojska pruskiego i złożyli broń. W r. 1858 próbował rząd pruski wywołać w Księstwie rozruchy, żeby mieć powód wystąpić w najostrzejszy sposób przeciwko Polakom. Wysyłał w tym celu do licznych osób odezwy polskie, zachęcające do powstania. Ale intryga się nie udała. Poseł Władysław Niegołęwski wykrył po długich i mozolnych poszukiwaniach, że odezwy te wyszły z polecenia dyrektora policyi poznańskiej Baerensprunga i były drukowane w rządowej drukarni. R. 1883 wydał rząd pruski ustawę dla Wielk. Ks. Pozn. w której tej nazwy już nie wspomina, tylko mówi o Prowincyi Poznańskiej. Mimo to używa król pruski w tytułach swoich zawsze jeszcze tytułu Wielk. księcia Poznańskiego.

II.

Ogólny pogląd na przyrodę Wielk. Ks. Poznańskiego i jego mieszkańców.

Nazwę dostało Wielkie Ks. Pozn. r. 1815 na Kongresie wiedeńskim od głównego miasta Poznania. Położone jest pomiędzy 52^o i 56^o dług. wschod. i między 51^o i 54^o szer. półn. Graniczy na północ z Prusami Zachodniemi, na wschód z Królestwem Polskiem, na południe ze Śląskiem i na zachód z Brandenburgią. Obszaru ma 28965 klm. i liczy około 2 000 000 mieszkańców.

Wielk. Ks. Pozn. jest krajem przeważnie płaskim, nieznaczne pasma wzgórz ciągną się wzdłuż Warty i Noteci i nad śląską granicą. Najwyższą górą jest *Góra św. Anny* (300 m.) pod Owińskami w pow. wschod. pozn.

Najgłówniejszą rzeką jest *Warta*, która wypływa z pod Kromłowa niedaleko Krakowa, płynie przez Królestwo Polskie na północ aż do Czesiochowy, potem na zachód, potem znów na północ aż do Kola. Tu zwraca się na zachód, od Konina staje się sulawą, pod Pyzdrami wkracza do Księstwa, płynie na zachód do Śremu, potem na północ przez Poznań aż do Obornik, skąd znów na zachód, wchodzi do Brandenburgii, gdzie pod Landsbergiem przyjmuje Notec i wpływa pod Santokiem do Odry.

Do Warty wpada 16 mniejszych i większych rzek. Z lewej strony: 1. *Prośna*, która wypływa ze Śląska, tworzy potem granicę pomiędzy Księstwem a Królestwem Polskiem i staje się spławną na drzewo od Kalisza. 2. *Lutynia*, 3. *Mosinka*. 4. *Sanica Wschodnia*. 5. *Sanica Zachodnia*, 6. *Ostroroga*, 7. *Kwiśca*, 8. *Kamionka*, 9. *Obra*, wypływa ze stawu tegoż nazwiska w pobliżu wsi Obra pod Koźminem, pod Kościanem tworzy bagno obrzańskie ciągnące się aż do Kopanicy, przepływa kilka jezior i wpada pod Skwierzyną do Warty. Od miasta Trzciela jest spławną na drzewo. Z prawej strony Warty wpadają: 1. *Struga*, 2. *Września*, 3. *Muszkawa*, 4. *Cybina*, 5. *Główna*. 6. *Wełna*, wypływa w powiecie gnieźnieńskim, przepływa kilka jezior, przyjmuje z lewej strony małą Wartę, także Wełną zwaną i wpada pod Obornikami do Warty. Od Rogoźna jest spławną. 7. *Notec*, wypływa z jeziora Gopła, pod Naklęm łączy się z kanałem bydgoskim z Brdą, przyjmuje w dalszym biegu rzeczkę *Lobżonkę*, *Gldę* i *Drawę* i wpada pod Santokiem do Warty.

W powiatach inowrocławskim i bydgoskim dotyka granic Księstwa *Wisła*, przyjmując pod Fordonem *Brdę* wypływającą z Prus Zachodnich, która po przyjęciu rzeczki *Senpolny* na granicy Księstwa łączy się pod Bydgoszczą z kanałem bydgoskim, odkąd jest spławną.

Kanał bydgoski łączy Brdę z Notecią i przez to Wisłę z Odłą. Ciągnie się prawie w prostym kierunku od Bydgoszczy do Nakła, jest 30 km. długi i tak szeroki, że dwie wielkie szkuty lub tratwy obok siebie płynąć mogą. Ma 10 śluz.

Do Odry płynie z pod Ostrowa *Barycz*, kierując się na zachód do Śląska przyjmuje *Orłę* płynącą z pod Koźmina i jest od Miliecha spławną.

Liczba jezior w Wielk. Ks. Pozn. dochodzi kilkuset. Największem jest *Gopło* w powiecie strzeleńskim, długość jego z północy na południe wynosi 30 km., szerokość 3 km. Do znaczniejszych należą: *Trląg* pod Pakością, na zachód od Gopła, *Powidzkie* w pow. witkowskim, długie na $7\frac{1}{2}$ km. i aż do $3\frac{1}{2}$ km. szerokie. *Skorczyńskie* na zachód od jeziora Powidzkiego. *Rogowskie* w pow. żnińskim. *Zbąszyńskie* pod Zbąszyniem i jeziora *Znińskie*.

W dawnych czasach były brzegi większych rzek Wielk. Ks. Pozn. pokryte rozległymi bagnami, które teraz osuszone kanałami zamieniły się w urodzajne pola i łąki. Takie większe bagna były nad Wartą w pow. międzychodzkiem i skwierzyńskim, nad Obrą w kościańskim i babimojskim, nad Notecią w chodzieskim i czarnkowskim, nad Baryczą w odolanowskim, bagna zwana Bachorze nad Gopłem i inne.

Powierzchnia naszego Księstwa była w zamierzchłych czasach dnem morskim, świadczą o tem liczne wykopaliska skamieniałych

zwierząt morskich i kawałki bursztynu. Z tego powodu niema u nas węgla kamiennego i metali, za to często znajdują się pokłady węgla brunatnego, mianowicie nad Wartą, Obrą, Notecią i Brdą. Sól wydobywają w Inowrocławiu, gips we wsi Wapnie p. Keynią, wapno we Wapienniu w pow. szubińskim; wielkie pokłady torfu znajdują się w okolicach Noteci. Powszechnie są glina zwyczajna i garncarska, margiel i żwir. — Ziemię posiada Księstwo po większej części urodzajną, tylko północne i południowe krańce mają dużo piaszczystych gruntów. Najżyźniejsza ziemia jest na Kujawach, najmniej żyzna w powiecie wieleńskim i ostrzeszowskim. — Klimat Księstwa jest umiarkowany, latem gorączki dochodzą do 26^o, zimą mrozy rzadko przechodzą 20^o.

Pierwotni mieszkańcy Wielk. Ks. Pozn. są *Polacy*, zaludniają je oni w liczbie przeważającej, obok nich jest także znaczna liczba Niemców i Żydów. Pierwsi osadnicy Niemcy przybyli już na początku XIII. w., później jeszcze nieraz sprowadzono nowych kolonistów, szczególnie już za pruskich rządów po rozbiorach Polski. Odtąd ich liczba ciągle wzrasta, najbardziej w ostatnich czasach za pomocą komisji kolonizacyjnej, także że dziś stanowią mniej więcej $\frac{1}{3}$ mieszkańców. Żydzi osiedli w kraju już przed wiekiem XIII. W ostatnich czasach liczba ich maleje, wynoszą się, dorobiwszy majątku na Polakach, w niemieckie strony. Obecnie jest ich około 10,000. Co do wyznania, to Polacy są przeważnie katolikami, a Niemcy ewangelikami, jednakże mieszka w południowych powiatach znaczniejsza liczba Polaków-ewangelików, a nad brandenburską granicą Niemców-katolików.

Położenie i klimat Wielk. Ks. Pozn. nadają się przedewszystkiem do uprawy płodów rolniczych, to też głównym zatrudnieniem mieszkańców jest *rolnictwo* i wszystko, co się z niem wiąże, a więc hodowla koni, bydła, owiec i trzody. Rozwija się także ogrodnictwo i sadownictwo. Wino uprawiają w okolicy Babimostu i Wolsztyna, a około Zbąszynia i Nowogotomyśla chmiel. Pasiecznictwo było już od niepamiętnych czasów ulubionem zajęciem Wielkopolan, pszczoły więc mają i dzisiaj licznych hodowców. Bogate w ryby jeziora i rzeki dają utrzymanie rybakom. Dobrze rozwinięte gospodarstwo leśne, cegielnie i huty szklane zatrudniają mnóstwo ludzi, tak samo liczne gorzelnie, cukrownie i browary. Po miastach kwitną kupiectwo i rzemiosła. Przemysł fabryczny polski rozwija się coraz pomyslniej. Wiele artykułów fabrykowanych przez Polaków w Księstwie, jak n. p. maszyny rolnicze, papierosy i inne znajduje uznanie i zbyt zagranicą. Dzielnie rozwijające się polskie banki i spółki przemysłowe i rolnicze przyczyniają się w niemałej mierze do podniesienia handlu i przemysłu. Liczne drogi żelazne przecinające całe Księstwo ułatwiają zakup i zbyt płodów i towarów.

III.

Administracya kraju, oświata i zakłady naukowe, sądownictwo, niegdyś i obecnie.

Wielkie Księstwo Poznańskie jest częścią dawniejszego królestwa polskiego, mianowicie tej jego dzielnicy, która się zwała Wielkopolską. Obejmowała ona województwa: poznańskie, kaliskie, gnieźnieńskie (te trzy stanowiły pierwotną Polskę) i brzesko-kujawskie, sieradzkie i inowrocławskie, (które to trzy były utworzone z ziemi Polan, Kujawami zwanej), stanowiła więc *kolebkę narodu i państwa polskiego*.

Województwa miały samorząd. Na czele stał wojewoda, jako najwyższy urzędnik. Każde województwo dzieliło się na kasztelanie, t. j. okręgi wojskowe, z których każdy obowiązany był dostarczać na wojnę oddziału zbrojonego pod wodzą kasztelana, mającego najwyższą władzę nad całym okręgiem i dozór nad bezpieczeństwem publicznem. On też zbierał podatki do skarbu królewskiego. Wojewoda i kasztelan mieli godność senatorską. Obok nich byli jeszcze starostowie, do których należał nadzór nad utrzymaniem porządku publicznego i sądownictwo kryminalne. Dla Wielkopolski ustanowiony był starosta generalny w Poznaniu; niektóre powiaty miały jeszcze swoich starostów grodowych.

W pierwszych czasach po zaprowadzeniu chrześcijaństwa w Polsce spoczywała oświata prawie wyłącznie w ręku duchownych. Znaczne postępy uczyniła za panowania ostatnich Jagiellonów. R. 1519 założył biskup poznański Jan Lubrański wyższą szkołę, t. zw. akademią Lubrańskich. Później nieco powstało kolegium Jezuickie w Poznaniu (roku 1573), szkoła ks. ks. Pijarów w Rydzynie i Braci czeskich w Lesznie. Oprócz tego znajdowały się przy licznych klasztorach szkoły i szkółki. Ustanowiona r. 1775 Komisya edukacyjna zajęła się urządzeniem szkół w Wielkopolsce, ale jej wypadki polityczne przeszkodziły w wykonaniu zamiaru. Pod względem kościelnym dzieliła się Wielkopolska na *Biskupstwo poznańskie*, najdawniejsze w Polsce i *Arcebiskupstwo gnieźnieńskie*. Arcebiskup gnieźnieński był zarazem *Prymasem Polski*, t. j. dopełniał koronacyi każdego nowego króla, a w czasie bezkrólewia był najwyższą władzą w kraju. Już za pruskich rządów zostały za zezwoleniem papieża roku 1821 obie dyocecyje złączone pod jednym zwierzchnikiem, tak że od tego czasu Arcebiskup gnieźnieński jest zarazem Biskupem poznańskim. Kapituły pozostały jednak oddzielne. Sprawami kościelnymi zawiaduje konsystorz, któremu podlegają dziekani, a tym proboszczowie.

Rząd pruski ustanowił jako najwyższego urzędnika w Wielk. Ks. Pozn. naczelnego prezesa, który ma swoją siedzibę w Poznaniu. Jemu podlegają obie rejencye, prowincjonalne kolegium szkolne

w Poznaniu, główny urząd podatkowy i zarządy komunalne. Księstwo jest podzielone na dwa obwody rejencyjne, na czele których stoją prezesi rejencyjni w Poznaniu i Bydgoszczy. Obwody rejencyjne dzielą się na powiaty, powiatem zarządza radca ziemiański (landrat), temu podlegają magistraty miast, komisarze obwodowi i urzędy gminne. Udział w zarządzie biorą także sejm prowincjonalny, sejmiki powiatowe i rady gminne, składające się z obieralnych członków.

Sądownictwo spoczywa we władzy: Sądu nadziemiańskiego w Poznaniu, sądów ziemiańskich w Poznaniu, Międzyrzeczu, Lesznie, Ostrowie, Bydgoszczy, Gnieźnie i Pile i sądów okręgowych. Przy sądach okręgowych są sądy lawnicze dla spraw pieniężnych aż do 300 M. i lżejszych spraw karnych, przy sądach ziemiańskich odbywają się sądy przysięgłych dla ciężkich spraw kryminalnych. Oprócz tego istnieją sądy procederowe dla spraw rzemieślniczych i handlowe dla spraw kupieckich.

W zabranych przez siebie dzielnicach zajął się rząd pruski także uporządkowaniem szkolnictwa, pozakładał liczne szkoły ludowe, dla których wprowadził przymus szkolny, i szkoły średnie i wyższe. Obecnie w Księstwie istnieją: seminaryum duchowne katolickie przy Turmie poznańskim, akademія w Poznaniu, 17 gimnazjów, 2 progimnazya, 1 wyższa szkoła realna, 1 szkoła realna, 7 seminaryów dla nauczycieli i 3 dla nauczycielek, liczne zakłady dla preparandów, wyższe szkoły żeńskie, szkoły średnie i obywatelskie uzupełniające, rolnicze, szkoła budowlana (w Poznaniu) i ogrodnicza (w Koźminie).

Sprawami pocztowymi zarządzają naddyrekcye poczt w Poznaniu i Bydgoszczy. — Główna komenda wojskowa jest w Poznaniu.

IV.

Podział polityczny kraju.

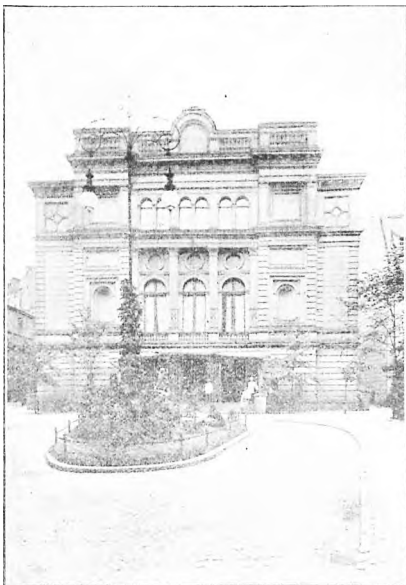
A. Obwód rejencyjny *poznański* obejmuje 28 powiatów

- | | | |
|-----------------------|------------------|--------------------|
| 1. Poznański miejski, | 11. babimojski, | 21. jarociński, |
| 2. „ wschodni, | 12. śmigieński, | 22. pleszewski, |
| 3. „ zachodni, | 13. wsełowski, | 23. koźmiński, |
| 4. obornicki, | 14. leszczyński, | 24. krotoszyński, |
| 5. szamotulski, | 15. rawicki, | 25. ostrowski, |
| 6. międzychodzki, | 16. gostyński, | 26. odolanowski, |
| 7. skwierzyński, | 17. kościański, | 27. ostrzeszowski, |
| 8. międzyrzecki, | 18. śremski, | 28. kępiński. |
| 9. nowotomyski, | 19. średzki, | |
| 10. grodziski, | 20. wrzesiński, | |

B. Obwód rejencyjny *bydgoski* obejmuje 14 powiatów:

- | | | |
|----------------------|------------------|------------------|
| 1. Bydgoski miejski, | 6. strzebiński, | 11. wyrzycki, |
| 2. " " wiejski, | 7. mogileński, | 12. chodzieski, |
| 3. szubiński, | 8. witkowski, | 13. czarnkowski, |
| 4. żniński, | 9. gnieźnieński, | 14. wieleński, |
| 5. inowrocławski, | 10. wągrowiecki, | |

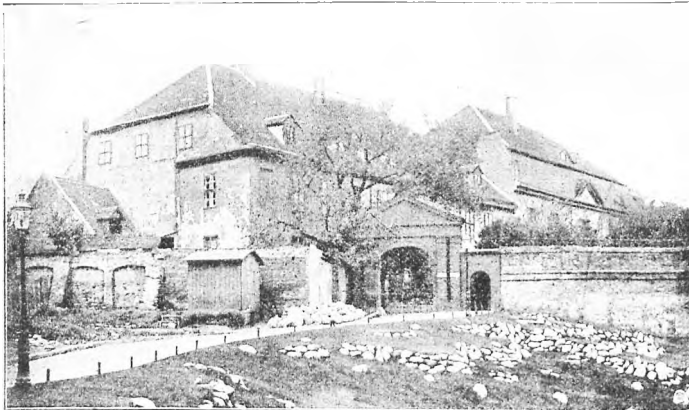
Z powodu nowego prawa językowego wolno przemawiać po *polsku* na publicznych zebraniach (wiecach) tylko w następujących powiatach: Obwód rejencyjny *poznański*: Pow. poznański wschodni i zachodni, wrzesiński, jarociński, średzki, śremski, obornicki, szamotulski, grodziski, śmigieński, kościański, gostyński, koźmiński, krotoszyński, pleszewski, ostrowski, odolanowski, ostrzeszowski, kępiński. Obwód rejencyjny *bydgoski*: Pow. inowrocławski, strzebiński, mogileński, żniński, wągrowiecki, gnieźnieński, witkowski.



Teatr polski.

A. Obwód rejencyjny *poznański* (Regierungsbezirk Posen).

1. Powiat *poznański* miejski (Stadtkreis Posen). Miasto *Poznań* (Posen) nad Wartą, stolica Wielkiego Ks. Pozn. ma mieszkańców około 150 000, jest siedzibą archidiecezji, prowincjonalnych i rejencyjnych władz administracyjnych, naczelnych władz podatkowych, pocztowych, wojskowych, cłowych, sądowych, komisji kolonizacyjnej, prowincjonalnego kolegium szkolnego, izby rolniczej, starosty krajowego i innych urzędów. Ma sądy: nadziemiański, ziemiański.



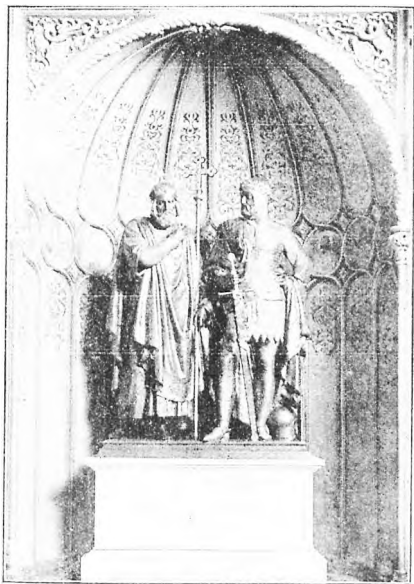
Zamek książęcy.

okręgowy, kupiecki, procederowy i rozjemczy dla ubezpieczenia robotników. Z zakładów oświatowych ma: seminaryum duchowne katolickie, król. akademię, 3 gimnazya, wyższą szkołę realną, szkoły średnie i obywatelskie, kilkanaście szkół ludowych, szkołę budowlaną, i szkołę budowy machin, seminaryum dla nauczycielek, kilka wyższych szkół żeńskich, zakład dla głuchoniemych. Oświacie służą także: muzeum i biblioteka Towarzystwa Przyjaciół Nauk, biblioteka Raczyńskich, muzeum Cesarza Fryderyka i biblioteka Cesarza Wilhelma. Poznań jest ogniskiem ruchu umysłowego, handlowego i przemysłowego polskiego Księstwa, istnieją tu liczne polskie towarzystwa oświatowe, zarobkowe i społeczne, zakłady handlowe, przemysłowe i dobroczynne, polskich banków jest 16, polskich pism i gazet wychodzi 35. Jest tu także *teatr polski*. — Czasu powstania Poznania nie można dokładnie oznaczyć, prawdopodobnie przypada on w VI. wieku, a do nazwiska wiąże się podanie o spotkaniu i poznaniu się w tym miejscu trzech słowiańskich braci Lecha, Czecha i Rusa, w każdym razie jest Poznań jedną z najstarszych osad lechickich. Pierwotne miasto leżało po prawej stronie Warty, zamek książęcy znajdował się na wyspie tumskiej, dziś niema po nim śladu. Przemysław przeniósł miasto na przeciwny brzeg Warty i wystawił (r. 1253) na górze po lewym jej brzegu zamek, który do dziś istnieje. O tej górze zamu-

kowej jest podanie, że kiedy po śmierci Mieczysława wrócili mieszkańcy miasta do pogaństwa, P. Bóg rozkazał czartom przenieść górę ze Śląska i wrzucić do Warty, żeby jej wylewem bałwochwalców ukarać. Czarcie spóźnili się z przeniesieniem i nie doszedłszy do rzeki gdy kur zapał upuścili górę na jej teraźniejsze miejsce, gdzie ją mieszkańcy nazajutrz ujrzeli. — Poznań był widownią wielu

historycznych zdarzeń.

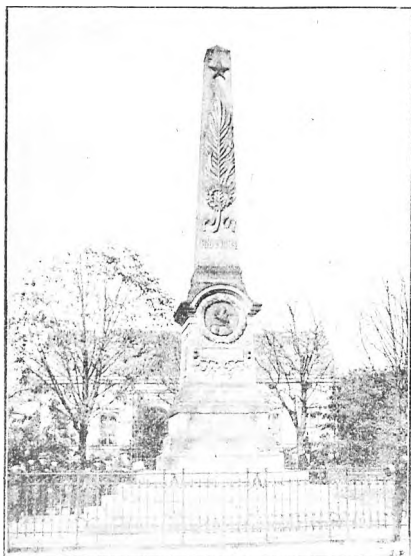
Tu przyjmował Bolesław Chrobry cesarza Ottona III., jadącego do grobu św. Wojciecha do Gniezna; tu r. 1117 oblegał Władysław syn Krzywoustego braci swoich; tu roku 1297 obrali Wielkopolanie Łokietka królem, ale niezadowoleni z niego zebrali się r. 1300 po raz drugi w Poznaniu ogłaszając Wacława, króla czeskiego panem. Roku 1574 odbył się wjazd do Poznania Henryka Walezego, jadącego z Francji na koronację do Krakowa. Szwedzi zajmowali miasto r. 1655 i r. 1703, rok później była tu bitwa między Szwedami i Sasami, którzy zostali pobici. Tegoż roku oblegały Szwedów w Poznaniu wojska saskie i rosyjskie,



Złota kaplica Mieczysława I. i Bolesława Chrobrego w Tumie.

musiały jednak odstąpić obleżenia. Przy drugim rozbiorze Polski zabraly Prusy Poznań (r. 1793). Roku 1806 zajął Napoleon miasto, które roku 1815 traktatem wiedeńskim wróciło znowu do Prus. — W czasie wojen, zwłaszcza szwedzkich, ucierpiało miasto wiele, także przez częste pożary i morowe powietrze, które od roku 1171—1709 nawiedziło Poznań 13 razy. — Za czasów Stanisława Augusta zaczęło się miasto podnosić, aż z biegiem lat włączając w siebie przedmieścia

i osady sąsiednie rozrosło się do dzisiejszego rozmiaru. — Poznań posiada wiele budowli historycznych i pamiątek polskich. Samych kościołów katolickich jest 16, oprócz nich kilka kaplic, w których się nabożeństwo odprawia. *Tum* czyli *katedra* założony wraz z pierwszem polskiem biskupstwem r. 967 przez Mieczysława I., doznał wielo- zmian przez częste pożary, dzisiejszą postać otrzymał r. 1775. Znaj- duje się w nim 12 kaplic, między niemi *łota czyli królewska* z gro- bem Mieczysława I.

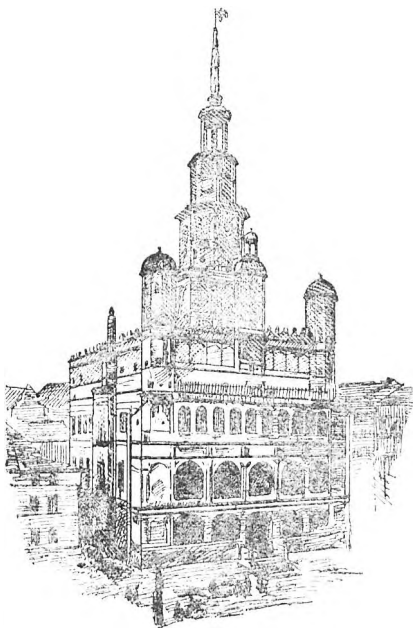


Pomnik Jana Kochanowskiego.

i Bolesława Chrobrego, naprzeciwko którego stoją posągi tych kró- lów ulane z brązu. W katedrze pochowano także: Mieczysława II., Kazimierza I., Prze- myśława I. i Przemys- sława II. — Przed Tumem stoi pomnik *Ja- na Kochanowskiego*, poety polskiego. — Okazałe są także ko- ścioły: Św. Maryi Ma- gdaleny, czyli t. zw. *Fara*, obok dawniej- szego kolegium Ojców Jezuistów, gdzie dziś rejonem, gubernator- ski z wspaniałymi or- ganami, polfranciszkan- ski z hebanowym, sre- brem nabijanym cha- rzem Matki Boskiej i Bożego Ciała, lan- dowany przez Władys- ława Jagiello. D. tego kościoła jest przy-

wiązane podanie o Św. Hostyach klótych przez Żydów w sklepie dzisiejszej kaplicy P. Jezusa przy Żydowskiej ulicy i wrzucenych w bagno, na których potem wystawiono kościół. — Dawniej miał Poznań 9 klasztorów, dziś wszystkie załusone a budynki użyte na inny cel. Z innych gmachów wliczyć należy: pałac arcybiskupi na wyspie tumskiej, seminarjum duchowne stare i nowe, gdzie się także znajduje muzeum dyoceczalne, *stary ratusz*, pobudowany za panowania Zygmunta I., na którego wieży pochodzącej z roku 1730

umieszczono r. 1783 orla polskiego dziś się tu jeszcze znajdującego. biblioteka Raczyńskich z 24 kolumnami z laneo żelaza. zamek poznański, dziś archiwum prowincjonalne (w podziemiach tego zamku miano udusić żonę Przemysława Ludgardę), pałac Działyńskich i inne. Obok kościoła św. Marcina znajduje się pomnik Adama Mickiewicza.



Stary ratusz w Poznaniu.

2. *Powiat poznański wschodni.* Miasta: *Swarzędz* (Schwersenz), nad jeziorem, ma mieszkańców 3512, stację kolei żelaznej, Bank ludowy. — Założony r. 1366, uzyskał prawo miejskie r. 1638 od króla Zygmunta III. Był podobno rajem dla żydów. *Pobiedziska* (Pudewitz) mają 3060 mieszkańców, stację kolei żelaznej, sąd okręgowy. Bank ludowy. — Były niegdyś miastem zamocnym, siedzibą starosty, miał zamek. Roku 1331 zburzyli je Krzyżacy. Wsie znaczniejsze: *Owińska* (Owinsk) z dawnym klasztorem Cystersów, wystawionym roku 1252 przez Przemysława, teraz zamienionym na zakład dla obłąkanych. *Głuszyca*, tu była bitwa r. 1331 z Krzyżakami. *Kobylnica* ze stacją kolonii wakacyjnych i sanitarną tow. »Stella«.

3. *Powiat poznański zachodni.* Miasta: *Stęszewo* (Stenschewo), ma 1722 mieszkańców, stację kolei żelaznej, Bank ludowy. — Było miastem już w XIV. wieku, miało zamek, po którym jeszcze nasyp widoczny. Pod wsią *Trzebawiem* pobił r. 1657 Czarniecki Szwedów.

4. *Powiat obornicki.* Miasta: *Oborniki* (Obornik) nad Wartą, miasto powiatowe, ma 1800 mieszkańców, stację kolei żelaznej, sąd

okręgowy, lecznicę ludową dla suchotników, Bank ludowy. — Istniały jako osada już 1299 r. Tu przyjmował Władysław Jagiełło r. 1409 posłów krzyżackich. Za miastem stał zamek, siedziba starosty, zburzony podczas wojny szwedzkiej. Niegdyś wydobywano sól w Obornikach, ślady jej znajdowano jeszcze przed 50 laty w ogrodach miasta i okolicy. *Rogoźno* (Rogasen) nad Welną i jeziorem, ma 5300 mieszkańców, stację kolei żelaznej, sąd okręgowy, gimnazjum, seminarjum nauczycielskie, preparantkę, Bank ludowy, Rolnik. — Była tu już r. 1248 kasztelania. Z zamku, w którym margrabiowie brandenburscy kazali zamordować króla Przemysława II, r. 1296, nie ma dziś śladu. Roku 1422 nadał Władysław Jagiełło miastu prawo magdeburskie. — *Murawana Goślinu* (Murawana Goslin), ma 1520 mieszkańców, Bank ludowy. — *Ryczywól* (Ritschenwalde, ma 1130 mieszkańców, stację kolei żelaznej, Bank: Kasa zaliczkowa i oszczędności. — Został miastem r. 1458.

5. *Powiat szamotulski*. Miasta: *Szamotuły* (Samter), miasto powiatowe, mają 6430 mieszkańców, stację kolei żelaznej, sąd okręgowy, szkołę rolniczą, Bank ludowy, Rolnik. — Były tu dawniej dwa zamki. Jeden wybudował w XVI. wieku Łukasz Górka, i ten jeszcze dziś stoi, drugi wybudowany przez Szamotulskich został później przerobiony na klasztor XX. Reformatów. W zamku była więziona w XVI. w. słynna z piękności Halszka z Ostroga. W kościele parafialnym znajduje się ołtarz obozowy króla Jana Sobieskiego, na którym odprawił mszę św. przed rozpoczęciem bitwy pod Wiedniem ks. Marek Awiano. W Szamotulach urodzili się Jan Jonston, sławny przyrodnik i Grzegorz z Szamotuł, uczony profesor prawa przy akademii krakowskiej. — *Wronki* (Wronke) nad Wartą, mają 4735 mieszkańców, stację kolei żelaznej, sąd okręgowy, więzienie centralne, Bank ludowy. — R. 1279 fundował tutaj Przemysław kościół i klasztor Dominikanów. W czasie zamieszek podczas bezkrólewia po śmierci Ludwika węgierskiego zostały Wronki zupełnie zniszczone r. 1383. — *Pinawy* (Pinne), mają 2530 mieszkańców, stację kolei żelaznej, sąd okręgowy. — Osada istniała już r. 1256. *Obrzycko* (Obersitzko) nad Wartą, ma 1565 mieszkańców. — Było dawniej kasztelanią. — *Ostroróg* (Scharfenort) nad jeziorem, ma 1070 mieszkańców, Bank ludowy. — Stąd pochodziła wielkopolska rodzina Ostrorogów. Jan Ostroróg, kasztelan międzyrzecki (1420—1505) wstąpił się jako uczony i jako poseł do papieża Pawła II. W XVI. wieku była tu szkoła Braci czeskich. Dawny zamek nad jeziorem zburzono i postawiono na jego miejscu browar.

6. *Powiat międzyrzecki*. Miasta: *Międzychód* (Birnbau) nad Wartą, miasto powiatowe, ma 5400 mieszkańców, stację kolei żelaznej, sąd okręgowy, zimową szkołę rolniczą, pocz., gimnazjum realnego, preparantkę. — Tutaj urodził się r. 1720 Jan Daniel Ja-

nocki, sławny bibliograf polski. — *Sieraków* (Zirke) nad Wartą, ma 3325 mieszkańców, stację kolei żelaznej, rządowy zakład stadnieży. — Miał już w XIV. wieku zamek. Był tu też klasztor Bernardynów. Tu się urodził r. 1610 Krzysztof Opaliński, poeta polski i wojewoda poznański, który r. 1655 zdał Wielkopolskę Szwedom.

7. *Powiat skwierski*. Miasta: *Skwierzyna* (Schwerin) nad Wartą, miasto powiatowe, ma 7320 mieszkańców, stację kolei żelaznej, sąd okręgowy, ewang. seminaryum nauczycielskie. — Było już r. 1208 miastem. Za panowania Władysława Jagiełły zgorzało do szczytu. — *Bledzewo* (Blesen), ma 1679 mieszkańców. — Było to dawniej opactwo Cystersów.

8. *Powiat międzyrzecki*. Miasta: *Międzyrzecz* (Meseritz) nad Obrą, miasto powiatowe, ma 5850 mieszkańców, stację kolei żelaznej, sąd okręgowy, sąd ziemiański, gimnazyum, preparantkę. — Nad Obrą stał zamek wystawiony przez Bolesława Pobożnego, księcia Kaliskiego, a wzmocniony przez Kazimierza Wielkiego, r. 1005 odparł Bolesław Chrobry cesarza niem. Henryka II. od Międzyrzecza, r. 1095 odbił go Pomorzanom Bolesław Krzywousty. R. 1520 najechały miasto wojska saskie. R. 1547 odbył się wjazd Henryka Walozyusza. Za Jana Kazimierza zajęli Międzyrzecz Szwedzi, a r. 1806 witano tutaj cesarza Napoleona. Był też Międzyrzecz siedzibą kasztelana i starosty. Jezuici mieli tu klasztor i szkoły, które rząd pruski zniósł. Istniejące za polskich czasów wielkie garbarnie i sławne fabryki sukna, które daleko w świat, aż do Chin wywożono, prawie zupełnie podupadły. — *Zbąszyń* (Bentschen) nad jeziorem i Obrą, ma 1000 mieszkańców, stację kolei żelaznej, sąd okręgowy, hodowlę chlmielu i tabaki. Bank ludowy. — Był niegdyś kasztelanią. Przemysław zbudował tu r. 1253 zamek, który późniejszy właściciel Abraham Zbąski wzmocnił i rozszerzył. Tenże Zbąski wypędził ze Zbąszynia księży katolickich i urządził zbór kalwiński, ale zmuszony przez Andrzeja z Buina, biskupa poznańskiego, wydał 5 księży husytów, których ów biskup w dobrach swoich spalić kazał. R. 1655 zabrali Szwedzi z zamku zbąszyńskiego wiele broni i kosztownych sprzętów.

— *Trzebień* (Tirschtiegel) nad jeziorem i Obrą, ma 2350 mieszkańców, stację kolei żelaznej, sąd okręgowy, znaczny handel chlmielom, wikliną i rybami. — *Betsche* (Betsche), między dwoma jeziorami, ma 1905 mieszkańców, stację kolei żelaznej. Bank ludowy. — *Brójce* (Brätz) nad zgnilą Obrą, mają 1553 mieszkańców prawie samych Niemców. — *Wies Paradyż* (Paradies) na południe od Międzyrzecza. W r. 1230 zostało tu założone opactwo Cystersów, które rząd pruski r. 1831 skasował. W gmachu poklasztornym znajduje się dziś katolickie seminaryum nauczycielskie.

9. *Powiat nowotomyski*. Miasta: *Nowotomysk* (Neutomischel), miasto powiatowe, ma 1805 mieszkańców, stację kolei żelaznej, sąd

okregowy, zimową szkołę rolniczą, handel chmielu, którego uprawę trudnią się mieszkańcy tutejsi i okoliczni, wywożą go do Bawaryi, Anglii i Czech. — *Lübeck* (Neustadt bei Pinne), ma 2731 mieszkańców, stację kolei żelaznej. Bank ludowy. — Słynął w XVI. wieku ze swoich browarów. Urodził się tutaj sławny pisarz prof. Andrzej Wolanus.

10. *Powiat grodziski*. Miasta: *Grodzisk* (Grätz), miasto powiatowe, ma 5501 mieszkańców, stację kolei żelaznej, sąd okregowy, browary ze znacznym wywozem za granicę. Bank ludowy. — Słynie z piwa grodziskiego, które rozehodzi się po całym świecie. Już w XIV. wieku znajduje się wzmianka o Grodzisku. Był w posiadaniu Ostrorogów. Za panowania Zygmunta Augusta sprowadził tu Stanisław Ostroróg protestantów i założył szkoły luterskie. — *Buk* (Buk), ma 3535 mieszkańców, stację kolei żelaznej. Bank ludowy. — R. 1257 podarował Bolesław, książę wielkopolski miasto Buk katedrze poznańskiej. Urodził się tu sławny Polak Stanisław Reszka, uczył się w szkole Lubrańskich w Poznaniu i na akademii krakowskiej. Na soborze Trydenckim był sekretarzem kardynała Hozjusza, potem nauczycielem Andrzeja Batorego, synowca króla Stefana, a nareszcie posłem do Rzymu i Neapolu. Miał pomnik w kościele tutejszym, który spalił się wraz z nim w XVIII. wieku. W Buku spoczywają zwłoki Andrzeja Niegolewskiego, bohatera z pod Somosierry i zasłużonego posła Władysława Niegolewskiego. — *Opalenica* (Opalenitz), ma 3210 mieszkańców, stację kolei żelaznej. — Jest gniazdem rodziny Opalińskich. Wojciech Opaliński wybudował zamek, w którym się później urodziła Katarzyna Opalińska, żona Stanisława Leszczyńskiego, króla polskiego, a matka królowej francuskiej Maryi.

11. *Powiat babimojski*. Miasta: *Babimost* (Bomst), nad zgniałą Obrą, ma 2000 mieszkańców, stację kolei żel. W mieście i okolicy są znaczne winnice i plantacje chmielu. — Jest bardzo starą osadą, o której winnicach już r. 1253 dokumenta wspominają. Roku 1655 złupili Szwedzi dwukrotnie miasto; r. 1710 nawiedziło je morowe powietrze, a r. 1781 i 1832 zniszczyły je pożary. Było niegdyś starostwem i miało zamek. — *Wolsztyn* (Wollstein), między dwoma jeziorami, ma 3690 mieszkańców, stację kolei żel., sąd okregowy i jest siedzibą władz powiatowych dla powiatu babimojskiego. Bank ludowy. Spółka pożyczkowa i oszczędności. — Ucierpiał wiele przez pożary w latach 1548, 1611, 1631, 1728 i 1810; ostatni zniszczył prawie całe miasto. Uprawiają tu winnice i chmiel. — *Rakoniewice* (Rakowitz), mają 2065 mieszkańców, stację kolei żel. — Zostały r. 1705 zniszczone przez Szwedów, a r. 1707 i 1773 przez pożary. R. 1759 święto tu na rynku Goffryda Meisnera za bluźnierstwa. — *Kargowca* (Unruhstadt) nad Obrzycą, ma 1590 mieszkańców, stację kolei żel., sąd okregowy, preparantkę. — Założone r. 1653 przez Krzysztofa Unruh dostało r. 1661 od Jana Kazimierza prawo miejskie. Przy dru-

gim rozbiorze Polski r. 1793 poddało się Prusakom dopiero po za-
ciętym oporze. Było dawniej miejscem przejazdu i noclegu dla kro-
lów polskich z domu Saskiego, którzy wyburłowali koszary dla wojska
saskiego, stojącego tu załogą. — *Kopaniwa* (Kopnitz) nad Obrą, ma
825 mieszkańców. — Dokument z r. 1157 wymienia księcia Jakse
z Kopanicy, który zdobył warowny gród Branibór, dzisiejszy Bran-
denburg. Kopanica była starostwem, książę śląski Bolesław zbudow-
wał tu zamek, a król Władysław Jagiello kościół. — *Postarzewo*
(Rofenburg a. d. Obrą), ma 1210 mieszkańców, stację kolei żel. —
Zostało dopiero r. 1752 miastem. Podczas wojny szwedzkiej spłonął
kościół, wystawiono później nowy, ale go rozebrano r. 1823 dla braku
katolików. Wsie znaczniejsze: *Kieblowo* (Kiebel) było dawniej mia-
stem. *Obrą* z dawnym klasztorem Cystersów wystawiona r. 1231.
Chwałim zamieszkała przez Wendów, szczerp słowiański ewangiel-
ickiego wyznania; przybyli oni z dolnych Łużyc w XVII. w. i za-
łożyli osadę, zachowując swój język i nie łącząc się z Niemcami.
Przement (Priment), prastara osada, była dawniej miastem i kaszte-
lanią, miała klasztor Cystersów. Jednym z opatów był sławny uczoney
Andrzej Zaduski, założyciel biblioteki w Warszawie. Przement ma
stację kolei żel., Bank ludowy i Bank parcelacyjny.

12. *Powiat śmigiełski*. Miasta: *Smigiel* (Schmiegel), miasto
powiatowe, ma 1119 mieszkańców, stację kolei żel., sąd okręgowy,
Bank ludowy, Rolnik. — Starożytna to osada, o czem świadczą wy-
kopywane w okolicy popielnice. W XVI. i XVII. wieku mieszkało tu
dużo Socynyanów, którzy tu założyli szkołę swej sekty. — *Wielichowo*
(Wielichowo), ma 1829 mieszkańców, stację kolei żel. Bank
ludowy.

13. *Powiat wschowski*. Miasta: *Wschowa* (Fraustadt), miasto
powiatowe, ma 7500 mieszkańców, stację kolei żel., sąd okręgowy,
gimnazjum, szkołę rolniczą, katolickie seminarjum nauczycielskie,
preparantkę, znaczną liczbę wiatraków. — Niegdyś była Wschowa
starostwem grodowem, miała zamek i prawo bicia drobnej monety.
R. 1122 rozpoczął tu nuncyusz papieski Antoni Zeno z Mediolanu
3-ci proces kanoniczny przeciw Zakonowi Krzyżackiemu. R. 1471
oblęgał miasto Maciej Korwin, król węgierski. Po bitwie pod Wschową
r. 1706 został Stanisław Leszczyński uznany królem polskim. —
Schlichtingowa (Schlichtingsheim), nad granicą śląską, ma 858 mie-
szkańców, stację kolei żel. Dawniej była tu polska komora celna. —
Pomiędzy wsiami *Osowicin* i *Debową łuką* pobili Szwedzi w krwa-
wej bitwie r. 1706 Moskali i Sasów.

14. *Powiat leszczyński*. Miasta: *Leszno* (Lissa i. P.), miasto
powiatowe, ma 13,583 mieszkańców, stację kolei żel., sąd okręgowy
i ziemiański, gimnazjum, katolickie seminarjum dla nauczycieli,
ewangelickie dla nauczycieli, preparantkę. — Leszno jest gniazdem

rodziny Leszczyńskich, z której pochodził król Stanisław, ostatni jej potomek. W XVI. wieku przyjęto tu gościnnie dysydentów uciekających ze Śląska, Czech, Morawy i Austrii. Sławna tu była niegdyś szkoła braci czeskich, przy której był rektorem Jan Amos Comenius. R. 1656 spalili Szwedzi miasto, a r. 1707 Moskale. Leszno miało dawniej sławne fabryki sukna. — *Osieczna* (Storchnest) nad jeziorem, ma 1605 mieszkańców, Bank ludowy, Rolnik. — Została miastem 1530 r. Górkowio mieli tu zamek, który po pożarze odbudował roku 1665 Jan Opaliński. Zamek ten jeszcze stoi, podanie mówi o podziemnem przejściu z niego pod jeziorem. — *Swięcichowa* (Schwetzkau, ma 1659 mieszkańców. Była dawniej własnością Benedyktynów w Lubiniu. *Rydzyzna* (Reisen), ma 1180 mieszk., stacyę kolei żel. — Była własnością króla Stanisława Leszczyńskiego. Miał on tu zamek, który r. 1707 Moskale spalili. Roku 1714 mieszkał król August II. przez kilka tygodni w Rydzynie, tu przyjmował tenże roku 1716 posła tureckiego. Król Stan. Leszczyński sprzedał dobra Rydzyńskie książętom Sułkowskim, którzy tu wystawili wspaniały zamek: w kaplicy tego zamku pokutuje podług podania co rok pewnej nocy widno kobiety. R. 1771 założone zostały w Rydzynie szkoły XX. Pijarów, które rząd pruski r. 1820 zamknął. — Wioś *Zaborowo* była dawniej miastem.

15. *Powiat rawicki*. Miasta: *Rawicz* (Rawitsch), miasto powiatowe, ma 12 362 mieszkańców, stacyę kolei żel., sąd okręgowy, gimnazyum, seminarjum, preparantkę, dom karny, Bank ludowy, Rolnik. — Został założony r. 1657. Miasto było otoczone dawniej rowem i wałami i miało zamek, w którym r. 1701 zimował Karól XII. król szwedzki. Roku 1707 spalili Moskale miasto i zamek. Sukna rawickie były niegdyś sławne. W dawniejszym klasztorze Reformatorów urządził rząd pruski dom karny. — *Bojanowo* (Bojanowo), ma 3037 mieszk., stacyę kolei żel., sąd okręgowy, preparantkę, szkołę rolniczą, dom poprawy. — W czasie 30-letniej wojny (1618-1648 roku) schronili się tutaj prześladowani w Niemczech protestanci. Bojanowskie sukna wywożono aż do Moskwy. — *Jutrosin* (Jutroschin) ma 1895 mieszkańców, stacyę kolei żelaznej, sąd okręgowy, Bank ludowy. — *Miejska Górka* (Görehen), ma 2175 mieszk., stacyę kolei żelaznej, Bank ludowy, Rolnik. — *Sarnowa* (Sarné), ma 1875 mieszkańców, stacyę kolei żelaznej. — Wsie ważniejsze są: *Dubin*, dawniej miasto. *Golejewko*, miało dawniej zamek, z którego jeszcze baszta stoi; w kościele znajdują się ornaty uszyte z materji jedwabnych zdobytych na Turkach pod Chocimem.

16. *Powiat gostyński*. Miasta: *Gostyn* (Gostyn), miasto powiatowe, ma 5810 mieszk., stacyę kolei żel., sąd okręgowy. Banki polskie: Towarzystwo pożyczkowe, Rolnik. — Jest jedną z najstarszych osad Wielkopolski, ma kościół wystawiony r. 1119. Pod miastem wznosi

się na wzgórzu kościół i klasztor XX. Filipinów, a na drugim wzgórzu był niegdyś zamek Gostyński i są ruiny kościółka św. Rozalii. Podczas rokoszu Lubomirskiego r. 1665 stał Jan Kazimierz obozem w Gostyniu. — *Krobia* (Kröben), ma 2033 mieszk., stację kolei żel. Bank ludowy. — Należała dawniej do biskupów poznańskich, którzy tu mieli zamek obronny, pałac i mennicę. Kościół św. Idziego wybudował Władysław Herman. R. 1757 zgorzała Krobia, odbudował ją swoim kosztem książę Czartoryski, biskup pozn. Sp. arcybiskup Stabilewski kazał odrestaurować dawny pałac biskupi. — *Poniec* (Punitz), ma 2197 mieszk., stację kolei żelaznej. Bank ludowy. Rolnik. — Założony r. 1392 za przywilejem Władysława Jagiełły słynął Poniec dawniej jarmarkami. Roku 1704 była tu bitwa między Szwedami i Sasami, a r. 1706 między Szwedami i Moskalami. — *Piaski* (Sandberg), ma 1450 mieszk., stację kolei żel. — We wsi *Styrczyc wielki* jest grób poety polskiego Kaspra Miaskowskiego (um. r. 1622). — W *Marysinie* pod Piaskami jest zakład dla chorych i klasztor Braci Miłosierdzia.

17. *Powiat kościański*. Miasta: *Kościeln* (Kosten) nad Obrą, miasto powiatowe, ma 7420 mieszk., stację kolei żel., sąd okręgowy, szpital Sióstr Miłosierdzia św. Wincentego, rządowy zakład dla obłąkanych, ubogich i dom poprawy. Banki polskie: Bank ludowy, Bank rolniczy, Bank parolacyjny. — Założony został r. 1140 przez Sobiesława księcia czeskiego, był miastem obronnem, miał zamek wybudowany przez Kazimierza Wielkiego i Komandoryę kawalerów maltańskich odstąpioną później Farze. W wiekach XV. i XVI. słynął Kościeln z fabryk sukna, liczył wtedy 15 000 mieszk. Roku 1665 złupili i spalili miasto Szwedzi, a roku 1768 Moskale. Miasto ma w swoim archiwum przywileje królów polskich: Michała, Jana III., Augusta II. i III. Dawniej było tu 6 kościołów katolickich. Klasztor Bernardynów przerobił rząd pruski na dom poprawy, a kościół rozebrano; kościół Dominikanów oddano ewangelikom. — *Krzywiń* (Kriewen), ma 1700 mieszk., stację kolei żel. Bank ludowy, Kasa oszczędności i zaliczkowa. — Miał dawniej zamek i był kasztelanją. Należał do klasztoru Benedyktynów w Lubiniu. — *Czempin* (Czempin), ma 2300 mieszk., stację kolei żel. Banki polskie: Kasa pożyczkowa i zaliczkowa. Bank rolniczy. — R. 1841 zgorzało miasto. Podanie ludowe twierdzi, że za kościołem jest w ziemi skarb ukryty, a kto go znajdzie musi wybudować kościół na miejscu zwanem Winnica. — *Wsie znaczniejsze*: *Racoty* (Racot), należały w XVI. wieku do rodziny Kostków, którzy tu wystawili zamek. Umarła w nim Anna z Kostków ks. Ostrogska, bliska krewna św. Stanisława Kostki. Późniejszy dziedzic Piotr Bronisz kasztelan kaliski kazał w lochu zamkowym głodem zamorzyć niewiernego rządcę swych dóbr. W zamku gościli przez kilka miesięcy ks. Józef Poniatowski i Tadeusz Kościuszko.

Gygyna, stała początkowo — przed wojną szwedzką i morowem powietrzem — na miejscu około ruin kościoła św. Marcina, przy którym znajduje się brzoza słynna legendą o dziecku podnoszącem rękę na matkę i nie ukaranem przez nią za to. Dziecko owo po śmierci wysuwało ciągle rączkę z grobu, schowało ją dopiero, gdy matka różgą ją uderzyła. Różgę tę zasadziła na grobie i z niej wyrosła owa sławna brzoza. — *Lubiń* był własnością Benedyktynów, którzy tu mieli klasztor i kościół. Spoczywają w nim zwłoki Władysława Łaskonogiego księcia wielkopolskiego i błog. Bernarda zakonnika, za którego przyczyną wyschnięta studnia w Grodzisku została cudownie wodą napełniona. Od tego czasu słynie piwo grodzkie.

18. *Powiat śremski*. Miasta: *Śrem* (Schrimm) nad Wartą, miasto powiatowe, ma 6500 mieszk., stację kolei żel., sąd okręgowy, gimnazjum, polski zakład pracy domowej dla pańien. Bank ludowy, Bank parafialny, Rolnik. — Był niegdyś kasztelanją i miał zamek warowny, który stał na miejscu dzisiejszego cmentarza żydowskiego. R. 1425 składało miasto przysięgę wierności Władysławowi Jagielle i synowi jego Władysławowi Warneńczykowi. Za panowania Zygmunta Augusta były tu znaczne warsztaty sukiennicze. Kościołów kat. było dawniej 5, teraz 2, kościół św. Ducha przerobiono na ewangelicki. W okolicy wykopują od dawna dużo popielnic, tak że powstało podanie, że pod Śremem rosły garnki w ziemi. — *Kórnik* (Kurnik), nad jeziorem, ma 2525 mieszk. Bank ludowy. — Miał już w wieku XV. zamek, na którym ówczesny dziedzic Stanisław Górka podejmował Henryka Waleczego jadącego na koronację. Późniejsi właściciele Działyńscy odnowili zamek. Tytus hr. Działyński zebrał na zamku kórnickim znaczną i cenną bibliotekę i muzeum. Kościół posiadli w XVI. wieku na dłuższy czas ewangelicy. Istniały niegdyś w Kórniku fabryki obrusów. Niedaleko miasta są szczątki zameczyska, w którym podług podania mają być ukryte skarby. — *Buń* (Buin), nad jeziorem, ma 1275 mieszk. Bank ludowy. — Za kościołem kat. są okopy, na których stał zamek Bnińskich. Między swymi mieszkańcami nie miał Buń niegdyś ani jednego żyda. — *Mosina* (Mosehin), ma 1815 mieszk., stację kolei żel. Bank ludowy. — Została założoną roku 1302 przez Mikołaja, wojewodę kaliskiego. Była dawniej starostwem. Dziś jest miejscem wycieczkowym Poznańczyków. Niedaleko miasta jest głębokie jezioro Skrzynki zwane, w którym mają być skarby zatopione. — *Dolsk* (Dolzig), między dwoma jeziorami, ma 1625 mieszk. Bank ludowy. — Należał dawniej do biskupów poznańskich. Nad jeziorem stał zamek, dziś w ruinach. — *Książ* (Xious), ma 900 mieszkańców, stację kolei żel. Bank ludowy. — R. 1848 był tu obóz powstańców polskich; dnia 29-go kwietnia tegoż roku zdobyli Prusacy miasto po czterogodzinnej bitwie. — Wsie ważniejsze: *Rogalin* z pięknym zamkiem, biblioteką i zbrojownią.

Miejsce urodzenia sławnego Krzysztofa Arciszewskiego. R. 1818 była tu potyczka między Polakami i Prusakami. — *Włoszczewki* z kościołem starożytnym, w którym się znajduje cudowny obraz Matki Boskiej.

19. *Powiat średzki*. Miasta: *Środa* (Schroda) miasto powiatowe, ma 6490 mieszk., stację kolei żel., sąd okręgowy. Bank polski: Kasa oszczędności i pożyczki. — Była już w XIII. wieku opasana murami i wałami. Tu umarł r. 1231 Władysław Łaskonogi, pochowany w Lubiniu. Zamek starościński zniszczyli wraz z miastem r. 1331 Krzyżacy. W Środzie odbywały się sejmiki województw poznańskiego i kaliskiego, wybierano na nich posłów na sejm i deputatów do Trybunału. R. 1655 zniszczyli miasto Szwedzi. Roku 1703 zawiązano tu konfederacyę za Leszczyńskim. Kościół poddominikański oddał rząd pruski ewangelikom. — *Kostrzyn* (Kostschin), ma 2890 mieszk., stację kolei żel. Bank ludowy, Rolnik. — Był dawniej własnością Franciszkanek w Gnieźnie. Mieszkał tu starosta. R. 1331 spalili miasto Krzyżacy. — *Zaniemyśl* (Santomischel) nad jeziorem, ma 1102 mieszk., stację kolei żel. Bank ludowy, Rolnik. — Za panowania Władysława Łokietka wysypali mieszkańcy miasta i okolicy wał ochronny ciągnący się od Zaniemyśla aż do Głuszyny, którego resztki dotychczas pozostały. Za ten wał chronili się z dobytkiem przed Krzyżakami, którzy tych okopów zdobyć nie mogli. R. 1331 stoczono pod miastem bitwę z Krzyżakami. Na jeziorze jest wyspa Edwarda z zamczkiem wystawionym przez hr. Edwarda Raczyńskiego. — Wsie ważniejsze: *Giecy* (Gedesch) miał dawniej zamek, który roku 1039 zburzył Brzetysław, książę czeski, a mieszkańców wprowadził ze sobą do Czech. *Winnogóra*, gdzie umarł i pochowany sławny generał polski Henryk Dąbrowski.

20. *Powiat wrzesiński*. Miasta: *Września* (Wreschen), nad Wrześnią, miasto powiatowe, ma 7000 mieszk., stację kolei żel., sąd okręgowy. Banki polskie: Bank parafacyjny, Bank pożyczkowy. — W bitwie pomiędzy Wrześnią i Sokołowem zwyciężyli r. 1818 powstańcy polscy wojsko pruskie. — *Miłostaw* (Miloslaw) ma 2500 mieszk., stację kolei żel. Bank ludowy. — R. 1818 była tu bitwa. W parku pałacu miłosławskiego znajduje się pomnik *Juliusza Słowackiego*.

21. *Powiat jarociński*. Miasta: *Jarocin* (Jarotschin) miasto powiatowe, ma 5120 mieszk., stację kol. żel., sąd okręgowy. Banki polskie: Kasa pożyczkowa i oszczędności, Rolnik. — Na miejscu, gdzie dziś stoi dworzec był dawniej zamek. Jeden z dziedziców Jarocina miał jak podanie głosi, za bezbożność skamienieć razem z koniem i dwoma psami: kamień leży przy drodze do Borau. — *Nowe miasto* (Neustadt a. d. Warthe) nad Wartą, ma 1070 mieszk. Kasa oszczędności i pożyczkowa. — *Mieszkow* (Mieschkow) ma 1180

mieszkańców, stację kolei żelaznej. Bank ludowy. — Był tu dawniej klasztor Franciszkanów. — *Żerków* (Zerkow) ma 1781 mieszk., stację kolei żelaznej. Bank ludowy. Rolnik. — Miała tu być dawniej kasztelania. Zamek dawniejszych dziedziców znajduje się w pobliskim Żółkowie. W sklepach kościoła znajdują się piękne marmurowe trumny. — *Jaraczew* (Jaratschewo) ma 937 mieszk. Bank ludowy, Kasa oszczędności i pożyczkowa, Rolnik. —

W kościele jest pomnik Adama Jaraczewskiego który walczył pod Chocimem z Turkami i w wojnie szwedzkiej.

22. *Powiat pleszewski.*

Miasta: *Pleszew* (Pleschen); miasto powiatowe, ma 7600 mieszk., stację kolei żel., sąd okręgowy, preparantkę, Bank pożyczkowy. — O Pleszewie jest już wzmianka w dokumencie Przemysława z roku 1283.

— We wsi *Giołuchowie* jest zamek wystawiony w XV. wieku przez Łęszczyńskich, ze sławnym zbiorem obrazów i pamiątek narodowych.



Pomnik Juliusza Słowackiego w Miłostawiu.

23. *Powiat kołomyjski.* Miasta: *Kołomyja* (Koschmin) nad Orlą, miasto powiatowe, ma 4650 mieszk., stację kolei żel., sąd okręgowy, szkołę ogrodniczą, ew. seminarjum nauczycielskie. Bank polski:

Spółka pożyczkowa. — Posiadał niegdyś wiele przywilejów, miał nawet prawo miecza, t. j. karania śmiercią. Kościół katolicki był przez czas niejaki w ręku Socynyanów. Tutaj odbył się r. 1555 pierwszy synod dyssydentów. Husyci mieli tu drukarnię. W Koźminie urodził się Benedykt z Koźmina, sławny kaznodzieja Zygmunta Augusta. O zamku tutejszym jest podanie, że duszę jednego z dzieciów czart porwał. — *Borek* (Borek) ma 2258 mieszkańców, stację kolei żel. Bank ludowy. W Zdzieżu tuż pod miastem jest kościół z cudownym obrazem Matki Boskiej. — *Pogorzela* (Pogorschell) ma 1836 mieszkańców. Bank ludowy.

24. *Powiat krotoszyński*. Miasta: *Krotoszyń* (Krotoschin), miasto powiatowe, ma 13509 mieszkańców, stację kolei żelaznej, sąd okręgowy, gimnazyum, preparantkę. Bank ludowy. — Był tu dawniej zamek obronny. Klasztor XX. Trynitarzy zamienił rząd r. 1836 na szkołę. Dobra krotoszyńskie dostał r. 1819 książę Turn-Taxis w zamian za odstąpienie rządowi pruskiemu praw pocztowych w Prusiech. R. 1827 urodził się tu Maryan Langiewicz, dyktator podczas powstania 1863 r. — *Zduny* (Zduny) nad granicą śląską, mają 3546 mieszkańców, stację kolei żel. — Zostały założone przez wychodźców niemieckich r. 1636—1640. — *Dobrzyca* (Dobberschütz), ma 1354 mieszkańców, stację kolei żel. Bank ludowy. — Została założona r. 1110, miała zamek obronny wśród trzęsawisk, który zniósł r. 1799 wojewoda Gorzeński, a na tem miejscu pałac wystawił. — *Kobylin* (Kobylin) nad Rzedziąca, ma 2300 mieszkańców, stację kolei żel. Bank polski: Spółka pożyczkowa w Kobylinie. — Dostał prawa miejskie od Władysława Jagiełły. Kościół wzniesiony r. 1289, przebudowano r. 1512. Był tu dawniej klasztor Bernardynów, w którego kościele jest grób poety Samuela Twardowskiego (um. 1660 r.) Tu się urodził Adam Konarski, biskup pozn. Miasto ucierpiało wiele za wojen szwedzkich. R. 1848 ponieśli tu śmierć X. Wawrowski i kilku obywateli. — Niedaleko Kobylina jest wieś *Baszków*, gdzie się urodziła Marya Leszczyńska, żona Ludwika XV. króla francuskiego.

25. *Powiat ostrowski*. Miasta: *Ostrów* (Ostrowo) ma 14150 mieszkańców, stację kolei żel., sąd okręgowy i ziemiański, gimnazyum. Banki polskie: Bank kupiecki, Spółka parcelacyjna. Bank ludowy, Kasa pożyczkowa. — Prawa miejskie uzyskał w r. 1714 od Augusta II. Ucierpiało wiele przez wojnę szwedzką za czasów tegoż króla. — We wsi *Skalmierzyce* jest graniczny urząd celny. — W *Ołoboku* był dawniej klasztor Cystersek.

26. *Powiat odolanowski*. Miasta: *Odolanów* (Adelnau) nad Baryczą, miasto powiatowe, ma 2267 mieszkańców, sąd okręgowy. Bank ludowy. — Niejakiś Bartosz wystawił tu zamek i trudnił się rozbojem. Poskromił go Władysław Jagiełło 1386 r. i z kraju wy-

podził. Było tu dawniej starostwo. W powstaniu 1848 r. zaszła tu potyczka. — *Sulmierzyce* (Sulmirschütz), mają 3068 mieszkańców, stację kolei żel. Bank ludowy. — Urodził się tutaj r. 1551 Sebastian Klonowicz, poeta polski, przy kościele wystawiono mu pomnik. Roku 1638 spalono w mieście Małgorzatę Turowczyńską, posadzoną na czary. — *Raszków* (Rasehkw) ma 1660 mieszkańców. Bank lud. R. 1818 była tu potyczka.

27. *Powiat ostrzeszowski*. Miasta: *Ostrzeszów* (Schildberg), miasto powiatowe, ma 1950 mieszkańców, stację kolei żel., sąd okręgowy. Bank ludowy. Rolnik. — Kazimierz Wielki wystawił tu kościół i zamek, z którego baszta pozostała. — *Grabów* (Grabow) nad Prosną, ma 1805 mieszkańców. Bank ludowy. — Był tu dawniej klasztor Franciszkanów. — *Mikstaj* (Mixstadt), ma 1100 mieszkańców. Bank ludowy w Mikstajcu. — Niegdyś morowa zaraza spustoszyła miasto, zostało tylko 7 rodzin, które się w lasy skryły, a później znów miasto zaludniły.

28. *Powiat kępiński*. Miasta: *Kępno* (Kempen), miasto powiatowe, ma 5800 mieszkańców, stację kolei żel., sąd okręgowy, gimnazjum, Bank ludowy, Bank kupiecki. — Zostało miastem roku 1661. Miało zamek obronny. — *Baranów* (Baranow) ma 900 mieszkańców. — Tu się urodził Wojciech Baranowski, arcybiskup gnieźnieński (1608—1615.) — Wieś *Podzamcze* ma urząd celny graniczny.

B. *Obwód rejencyjny bydgoski (Regierungsbezirk Bromberg).*

1. *Powiat bydgoski miejski*. Miasto *Bydgoszcz* (Bromberg) nad Brdą, liczy mieszkańców 52 489, jest siedzibą władz rejencyjnych i powiatowych, naddyrekcji poczty, dyrekcji i inspekcji kolei żelaznych. Ma stację kolei żel., przystanek dla statków, sąd okręgowy i ziemski z izbą handlową i rzemieślniczą, sąd rejencyjny dla zabezpieczenia inwalidów na obwód bydgoski, gimnazjum, realne gimnazjum, seminarjum dla nauczycieli, dwa dla nauczycielek, wyższe szkoły dla dziewcząt, średnie dla chłopców i dziewcząt, preparantkę, zakłady dla niewidomych i głuchoniemych. Bank ludowy. O zamku bydgoskim wspominają historycy już r. 1287, ale dopiero roku 1316 nadał Kazimierz Wielki przywilej na wybudowanie miasta. Były tu kasztelaniamy mniejsza, starostwo i mennica. Krzyżacy zdobywali dwukrotnie Bydgoszcz r. 1329 i 1409, ale tylko na krótko. Roku 1656 zajęli Szwedzi miasto, niszcząc je. Zburzyli też wtedy mennicę, którą dopiero za pruskich czasów przypadkiem odkopano, przyczem znaleziono srebra złotowego do wybitcia pieniędzy na 10 000 marek wartości. R. 1657 potwierdzono tutaj traktat welawski zwalniający elektorów brandenburskich od składania królom polskim holdu z Prus książęcych. Aż do wojen szwedzkich była Bydgoszcz miastem kwitną-

cem, w którym chętnie przebywali królowie polscy. Były tu klasztory Bernardynów, Klarysek i Jezuitów. Tu się urodził w XVI w. Jan Seklucyan, tłumacz biblij na język polski. Od r. 1764 odbywały się tu roki trybunalskie dla prowincyi wielkopolskiej na przemian z Poznaniem. Prusy zajęły Bydgoszcz już przy pierwszym podziale Polski r. 1772. Roku 1791 zdobyli miasto Polacy pod wodzą Niemojowskiego. Od roku 1807—1815 należała Bydgoszcz do Księstwa Warszawskiego.

2. *Powiat bydgoski wiejski.* Miasta: *Fordon* (Fordon) nad Wisłą, ma 2743 mieszkańców, stację kolei żel., dom karny dla kobiet. Most na Wiśle pod Fordonem jest najdłuższy w całej środkowej Europie. — Niegdyś stał w pobliżu zamek kasztelański Wyszogród. Św. Wojciech płynąc Wisłą do Prus wstąpił na zamek i poświęcił kościół tamtejszy. R. 1329 napadli i zburzyli zamek Krzyżacy, a mieszkańcom kazali osiąść na miejscu dzisiejszego Fordonu. Za panowania Jana Kazimierza zajęli miasto Szwedzi. — *Solce* (Schulitz), nad Wisłą, ma 1316 mieszkańców, stację kolei żel., prowadzi znaczny handel drzewem. — Były tu niegdyś warzelnie alunu. Roku 1848 zajęli powstańcy miasto. — *Koronowo* (Krone a. d. Brahet nad Brdą, ma 5270 mieszkańców, stację kolei żel. Bank ludowy, Bank ziemski. — Stara ta osada należała dawniej do opactwa Cystersów w Byshawie, na którego gruntach została pobudowana. Krzyżacy często miasto napadali, roku 1410 odnieśli tu Polacy nad nimi zwycięstwo. W dawniejszym klasztorze Cystersów znajduje się teraz zakład karny dla mężczyzn.

3. *Powiat szabliński.* Miasta: *Štabin* (Schubin) miasto powiatowe, ma 3005 mieszkańców, stację kolei żel., sąd okręgowy, dom poprawy dla chłopców, Bank ludowy. — Jest prastarą osadą, przez którą w starożytnych czasach prowadziła droga handlowa z Grecyi do Bałtyku. Świadczą o tem starogreckie monety wykopane pod miastem. Zamek dawnych dziedziców stał na południe od miasta, gdzie dotychczas resztki jeszcze widoczne. Kościół farny, który się później spalił, stał już w XIV. wieku, miał od niego prowadzić ginek podziemny do zaniku. — *Kępin* (Kévin), ma 3086 mieszkańców, stację kolei żel., sąd okręgowy, katolickie seminarjum nauczycielskie, Bank ludowy, Różnik. — Bolesław, książę Wielkopolski nadał miastu r. 1262 prawo magdeburskie i równe z Poznaniem i Gnieznem przywileje. W XIII. wieku zawarł tu Bolesław i Przemysław, książęta Wielkopolscy, z wujem swoim Świętopelkiem Pomorskim układ, mocą którego odzyskali zamek nakielski, zabrany przez Pomoran. Kępinie była starostwem niegrodowem. Kościół farny fundował Władysław Herman, oprócz niego jest jeszcze kościół pokarmielicki i kaplica z cudownym Panem Jezusem. — *Labiszyn* (Labischin) nad Notecią, ma 2331 mieszkańców, sąd okręgowy, Bank ludowy. — Była tu staro-

żytna warownia założona wśród błot i trzęsawisk, jako strażnica przeciwko Pomorzanom. R. 1791 pobił generał Dąbrowski pod Labiszynem Prusaków. Dawny klasztor Reformatów zniósł rząd pruski. — *Barcin* (Bartschin) nad Notecią, ma 1251 mieszkańców, stację kolei żel., łomy wapna. Bank ludowy. — R. 1791 była tu potyczka między polskiem i pruskim wojskiem. — *Rynarzewo* (Netzwalde), nad Notecią, ma 856 mieszkańców, stację kolei żel. Zostało miastem za czasów Władysława Łokietka. — We wsi *Wapiennicze* jest kopalnia wapna.

4. *Powiat żniński*. Miasta: *Żnin* (Znin), pomiędzy dwoma jeziorami, miasto powiatowe, ma 4084 mieszkańców, stację kolei żel., sąd okręgowy. — Prastara ta osada miała zamek obronny. Arcybiskup gnieźnieński Jakób, rodem ze Żnina otoczył r. 1118 miasto murem. Książę Bolesław nadał mu r. 1284 prawo bicia pieniędzy. R. 1331 spalili Krzyżacy miasto. Roku 1350 gościł w Żninie król Kazimierz Wielki. R. 1656 była tu bitwa ze Szwedami. Po dawnym ratuszu została baszta na środku rynku, po zamku biskupim nie ma już śladu. W Żninie urodzili się Erazm Gliczner (r. 1597) i bracia Śniadeccy Jan (r. 1756) i Jędrzej (r. 1768), sławni uczeni polscy, a tuż pod Żninem poeta wielkopolski Klemens Janicki (r. 1516). — *Gąsawa* (Gonsawa) nad jeziorem, ma 828 mieszkańców, stację kolei żel. — Była od roku 1145 własnością Augustyanów w Trzemesznie. R. 1227 zwołał Leszek Biały do Gąsawy zjazd książąt polskich na sąd nad Świętopelkiem pomorskim, i został przez tegoż zdradziecko zabity niedaleko wsi Marcinkowa. — *Rogowo* (Rogowo) nad jeziorem, ma 923 mieszkańców, stację kolei żel. Bank ludowy. — *Janówiec* (Janowitz) nad Welną, ma 1738 mieszkańców, stację kolei żel. Bank ludowy, Rolnik. — 1556 mieli tu protestanci synod.

5. *Powiat inowrocławski*. Miasta: *Inowrocław* (Hohensalza), miasto powiatowe, ma 23940 mieszkańców, stację kolei żel., sąd okręgowy, gimnazjum, szkoły średnie dla chłopców i dziewcząt, zimową szkołę rolniczą, kopalnie soli i kąpiele solankowe. Bank lud., Filię banku Kwilecki, Połocki i Sp. w Poznaniu. — Nazywał się dawniej Inowłocław, wspominają o nim dzieje już r. 1158. Tutaj wydała r. 1321 komisya wyznaczona przez papieża Jana XII. wyrok skazujący Zakon Krzyżacki na zwrot Pomorza i wypłacenie Polsce 30000 grzywien, czego oni nie dopełnili. R. 1332 zajęli Krzyżacy miasto. R. 1373 składają mieszczanie przysięgę wierności Władysławowi Białemu, księciu gnieńkowskiemu. Tutaj prorokowała królowa Jadwiga r. 1397 Krzyżakom karę Bożą za ich niegodziwość. Był tu dawniej klasztor Franciszkanów, fundowany r. 1261. Starożytny kościół Panny Maryi zgorzał r. 1834, został niedawno odbudowany, uległ w ostatnich czasach częściowemu zniszczeniu przez zapadnięcie się ziemi. W kościele św. Mikołaja odczytano niegdyś

kładwe papieskę rzuconą na Krzyżaków. Nowy kościół parafialny bardzo okazały, wzniesiony r. 1898—1901. W rynku znajdują się szczątki dawnej wieży ratuszowej. W ostatnich latach zostały kopalnie soli częściowo wodą zalane. — *Gniewkowo* (Argenau) ma 3195 mieszk., stację kolei żel. Bank ludowy. — Było niegdyś stolicą książąt kujawskich, jeden z nich, Władysław Biały został tu pobity r. 1375 przez Sędziwoja z Szubina i zrzekł się dwa lata później swego księstwa na rzecz Ludwika węgierskiego za 1000 czerwonych złotych. R. 1410 przebywał na zamku w gniewkowskim Władysław Jagiełło. R. 1419 przybyli do Gniewkowa legaci papieża Marcina V. dla układów (bezsuktecznych) w sprawie polsko-krzyżackiej. Żydom nie było wolno osiadać w Gniewkowie, zakaz zniósł dopiero rząd pruski. — Pod wsią *Montwy* (Montwy) była podczas rokoszki Lubomirskiego roku 1666 bratobójcza bitwa, poległo 3,873 ludzi.

6. *Powiat strzeliński*. Miasta: *Strzelno* (Strelno) miasto powiatowe, ma 1891 mieszk., stację kolei żel., sąd okręgowy. Bank ludowy, Rolnik. Podanie mówi, że gdy św. Wojciech r. 997 przejeżdżał przez Strzelno najechał woźnica na wielki kamień, na którym wycisnął się ślad koła. Kamień ten leży przy kościele. W XII. wieku założono tu klasztor Norbertanek. W kościele słyną cudami krucyfiks i obraz Najśw. Maryi Panny. — *Kruszwica* (Kruschwitz) ma 2957 mieszk., stację kolei żel. Bank ludowy. — Do niej przywiązane jedno z najpiękniejszych podań historycznych Polski. Na początku wieku IX. przeniósł Popiel I. stolicę z Gniezna do Kruszwicy. Następca jego, Popiel II. został za otrucie stryjów pożartym przez myszy na Myszej wieży nad Gopłem. Zebrany w Kruszwicy dla obrony nowego księcia lud nie mógł się długo zgodzić, aż w mieście przybrakło żywności i głód nastąpił. Podzielili się wtedy z ludem zapasami swojemi Piast, rolnik i kofodziej i żona jego Rzepicha, którzy właśnie wyprawiali postrzyżyny syna swego Ziemowita. Przyszło wtedy dwóch wędrowców, aniołów, jak mówi podanie, ci także gościnnie przez Piasta przyjęci sprawili cud, iż w szpitalu żywności nie ubywało pomimo umiarkowania żywności ludu, który z wdzięczności obrał Piasta księciem. Rozpoczął on szereg władców, którzy przez długie wieki z pożytkiem dla kraju panowali. Przeniósł stolicę na powrót do Gniezna. R. został 1096 po zaciętej bitwie pod Kruszwicą wzięty w niewolę Zbigniew, syn poboczny Władysława Hermana, a miasto doszczętnie zniszczone. Kościół wybudował Mieczysław I. Z zamku pozostała część murów i baszta znana jako mysza wieża. — We wsi *Szarlej* nad Gopłem był zamek, który r. 1373 zdobył Władysław Biały książę gniewkowski.

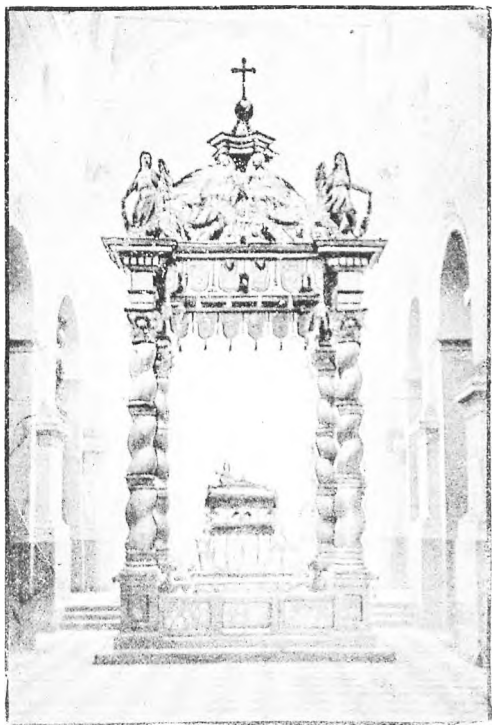
7. *Powiat mogileński*. Miasta: *Mogilno* (Mogilno) nad jeziorem, miasto powiatowe, ma 4280 mieszk., stację kolei żel., sąd okręgowy. — R. 1060 założył tu król Bolesław Śmiały klasztor Benedyktynów.

Władysław Jagiełło nadał osadzie prawo miejskie. — *Tremesno* (Tremessen) nad jeziorem, ma 5023 mieszk., stację kol. żel., sąd okręgowy, gimnazjum. Banki polskie: Kasa pożyczkowa, Rolnik. — Klasztor Augustyanów i kościół wystawił Mieczysław I. roku 965. W kościele tym znajdują się kielichy: 2 Dąbrówki, po jednym św. Wojciecha (szczerozłoty) Kazimierza Wielk. i Władysława Jagiełły, także srebrny relikwiarz św. Wojciecha. W Trzemesznie się urodził sławny Jan Kiliński, szewc i pułkownik w powstaniu Kościuski. — *Gembitz* (Gembitz) mają 1293 mieszk. Bank ludowy, Rolnik. — Za polskich czasów były miastem królewskim. W powstaniu r. 1818 zajął je Mierosławski. — *Pakość* (Pakosch) nad Notecią, ma 3240 mieszk., stację kolei żel. Bank ludowy, Rolnik. — Był tu zamek zdobyty r. 1258 przez Kazimierza księcia kujawskiego na Bolesławie Poboznym. XX. Reformacji mieli tu klasztor i sławną szkołę, fajtuską zwaną. Michał Działyński fundował Kalwaryą Polską składającą się z 30 kaplic. Za polskich czasów nie było tu wolno osiedlać się żydom. Rząd pruski skasował szkołę i klasztor. — Wsie: *Kwieciszewo* i *Wilutowo* były dawniej miastami.

8. *Powiat witkowski*. Miasta: *Witkowo* (Witkowo), miasto powiatowe ma 1790 mieszk., stację kolei żel., sąd okręgowy, Bank ludowy, Rolnik. — *Powidz* (Powidz) nad jeziorem, ma 1105 mieszkańców, stację kolei żel. — Był dawniej starostwem. Król Kazimierz Jagiellończyk nadał mieszkańcom szlachectwo za opór stawiony Krzyżakom r. 1451, którzy miasto zniszczyli. — *Schwarzenau* (Schwarzenau) nad Wrześnicą, ma 1380 mieszk., stację kolei żel. — Tu się urodził r. 1735 ks. Onufry Kopezyński, autor pierwszej gramatyki polskiej. — Wsie: *Żytkowo* i *Mielęga* były dawniej miastami.

9. *Powiat gnieźnieński*. Miasta: *Gniezno* (Gnesen) na siedmiu wzgórzach między jeziorami położone, miasto powiatowe, liczy 23,800 mieszk., jest siedzibą arcybiskupa i kapituły, ma stację kolei żel., sąd okręgowy i ziemiański, seminarjum duchowne, gimnazjum, szkołę handlową i przemysłową, polską szkołę pracy domowej dla pańien. Banki polskie: Kasa pożyczkowa, Ul. Rolnik. Jedno z najdawniejszych miast w Polsce, założone podług podania przez Lecha 555 r. i nazwane Gnieznem od gniazda orlego znalezionej na tem miejscu. Pierwsi książęta polscy mieli tu swoją stolicę, aż do Bolesława Chrobrego, który r. 1000 przeniósł ją do Krakowa. Następcy jego koronowali się jednak zawsze w Gnieźnie, dopiero Władysław Łokietek sprowadził r. 1319 korony i godła królewskie do Krakowa i tam się odbywały koronacje. Mieczysław I. wystawił r. 965 na górze Lecha kościół pod wezwaniem Bogurodzicy, w którym pochował r. 977 żonę swoją Dąbrówkę. Roku 997 sprowadził i złożył tutaj zwłoki św. Wojciecha Bolesław Chrobry, który roku 1000 przyjmował u grobu tego Świętego cesarza niemieckiego Ottona III.

Utworzonem wtedy zostało arcybiskupstwo gnieźnieńskie, a kościół podniesiony do godności katedry. Katedrę tę spalił r. 1038 Brzetysław, książę czeski, uprowadzając według swego mniemania zwłoki św. Wojciecha, w rzeczywistości jednak inne podsunięto mu przez du-



Grób św. Wojciecha w Gnieźnie.

żłotyństwo. R. 1295 koronował się w Gnieźnie Przemysław II, na króla całej Polski. R. 1331 spalili Krzyżacy miasto, roku 1512 i 1616 zgorzało, a do ostatecznego zniszczenia przywiódły je wojny szwedzkie. Pod panowanie pruskie przeszło r. 1793. Najdroższym

dla Polaków zabytkiem Gniezna jest katedra, pochodzi w dzisiejszym kształcie z wieku XIV, i jest fundacyi arcybisk. Jarosława Bogoryi Skotnickiego (1312—1317). Przybudówki obok Bramy i kaplice, jako też miedzią kryte dachy wież są późniejszym dodatkiem. Grób św. Wojciecha stoi na środku głównej nawy. Relikwie spoczywają w srebrnej trumnie, na której znajduje się również srebrna leżąca postać św. Apostoła. U tego grobu śpiewają co niedzielę i święta księża pieśń »Bogarodzico« ułożoną przez św. Wojciecha. W bramie południowej znajdują się wrota spiżowe pochodzące z XII. wieku wielkiej wartości, wyobrażono na nich żywot św. Wojciecha. Katedra obejmuje 11 kaplic. Spoczywają tu zwłoki licznych arcybiskupów między innymi Jana Łaskiego, który leży przy kościele w ziemi z Jerozolimy przez siebie sprowadzonej. Oprócz katedry ma Gniezno jeszcze 8 kościołów i kaplicę seminaryjną. Z tych jest kościół św. Jerzego



Błogosławiona Jolenta.

podług tradycyi najstarszym kościołem w Polsce, stoi na górze Lecha i był pierwotnie świątynią pogańską, z której Mieczysław I. kazał posłać bożków powrzuć do pobliskiego jeziora Świątym zwanego. Połączony był niegdyś krytym ganikiem z zamkiem królewskim i sta-

nowił jego kaplicę. W kościele franciszkańskim jest grób błog. Jolenty, siostry św. Kingi, królowy polskiej. Pałac arcybiskupi znajduje się w pobliżu katedry. — *Klecko* (Kletzko), między dwoma jeziorami, ma 1800 mieszk. Bank ludowy. Zostało r. 1331 spalone przez Krzyżaków. R. 1656 była tu bitwa ze Szwedami. — We wsi *Lednagóra* jest na jeziorze wyspa ze śladami przedhistorycznych budowli.

10. *Powiat węgrowski*. Miasta: *Węgrówiec* (Wongrowitz) nad Wełną, miasto powiatowe, ma 6040 mieszk., stację kolei żel., sąd okręgowy, gimnazjum, ewang. seminarjum nauczycielskie. Bank ludowy. Rolnik. — Było tu dawniej opactwo Cystersów pierwotnie w Leknie założone. Podczas zarazy morowej w Poznaniu za czasów Zygmunta III. znaleźli przez cały rok przytułek u jednego z opatów węgrowskich nauczyciele i uczniowie szkoły Lubrańskiego. Tu się urodził r. 1510 Jakób Wujek, sławny tłumacz Pisma św. na język polski. — *Skoki* (Schokken), mają 1472 mieszkańców, stację kolei żel., Bank ludowy. — Były już r. 1389 miastem, należały do rodziny Rejów z Nagłowic. — *Golańc* (Gollantsch), ma 1036 mieszkańców. Bank ludowy. — Za miastem jest zamek murem i rowem otoczony, w którym r. 1656 kilku szlachty i 12 włościan broniąc się mężnie przeciw wojsku szwedzkiemu, zginęło. Był tu dawniej klasztor Bernardynów. — *Mieścisko* (Mietschisko) nad Wełną, ma 1480 mieszk., stację kolei żel. Bank ludowy. R. 1848 była tu potyczka. — Wsie: *Lopienno* i *Lekno* były dawniej miastami. We *Wąpnie* jest kopalnia gipsu.

11. *Powiat wgrzyjski*. Miasta: *Wgrzyżsk* (Wirszitz) nad Łobżonką, miasto powiatowe, ma 1500 mieszk., sąd okręgowy. Bank ludowy. — Wspomniane w dokumencie historycznym już r. 1326. — *Nakło* (Nakel) nad Notecią, ma 9000 mieszkańców, stację kolei żel., sąd okręgowy, gimnazjum. Bank ludowy. Rolnik. — Warowny zamek nakleński był siedzibą książąt pomorskich. Władysław Herman oblegał go r. 1092, zdobył Bolesław Krzywousty r. 1109. R. 1329 i 1331 spalili miasto i zamek Krzyżacy. Zamek odbudował Kazimierz Wielki, ale zniszczyli go Szwedzi za Jana Kazimierza. Dziś prawie śladu po nim nie ma. Nakło było kasztelaniją mniejszą i starostwem grodowem. Trzecia żona Władysława Jagielly Elżbieta z Piłkich była wdową po Wincentym Granowskim, kasztelanie nakleńskim. — *Łobżenica* (Lobsens) nad Łobżonką, ma 2238 mieszk., stację kolei żel., sąd okręgowy. Bank ludowy. Rolnik. — Kościół parafialny wystawiono roku 1111 trzech braci z Łobżenicy. Od roku 1550—1630 był w posiadaniu braci czeskich. — *Mrowa* (Mrotschen) ma 2497 mieszk., stację kolei żel. Bank polski: Kasa oszczędności i pożyczki. — Dostała przywileje miejskie 1393 roku. — *Wysoka* (Wissek) ma 1256 mieszkańców, stację kolei żel. — Był tu dawniej klasztor Augustyanów. — *Miasteczko* (Friedheim) ma 1022 mieszk.

stacyę kolei żel. — Wieś *Gromadno* była niegdyś miastem. *Ćorka* p. Lobżenicą z dawniejszym klasztorem Bernardynów słyńcie z cudownego obrazu Matki Boskiej.

12. *Powiat chodziejski*. Miasta: *Chodzież* (Kolmar i. P.) miasto powiatowe, ma 5933 mieszk., stacyę kolei żel., sąd okręgowy, fabrykę porcelany i fajansu. — *Pila* (Schneidemühl) nad Gdą, ma 22271 mieszk., stacyę kolei żel., sąd okręgowy i ziemiański, gimnazjum, ewangelickie seminaryum nauczycielskie, preparantkę, zakład dla głuchoniemych. — Ucierpiał wiele za wojen szwedzkich. Tu się urodził Stanisław Staszic, uczony i minister stanu królestwa polskiego. — *Szamocin* (Schamotschin) ma 2200 mieszk. — Odkopano tu cmentarzysko pogańskie, co dowodzi, że Szamocin jest bardzo starą osadą. — *Ujście* (Usch) nad Notecią, ma 2466 mieszk., hutę szklaną, Bank ludowy. — Był tu warowny gród polski, oblegany r. 1108 przez Pomorzan. R. 1665 poddała się pod Ujściem szlachta wielkopolska królowi szwedzkiemu. — *Margowin* (Margonin) nad jeziorem, ma 1845 mieszk. — *Budzyń* (Budsin) ma 2018 mieszk., stacyę kolei żel. — Był za polskich czasów miastem królewskim.

13. *Powiat czarnkowski*. Miasta: *Czarnków* (Czarnikau) nad Notecią, miasto powiatowe, ma 1900 mieszk., stacyę kolei żel., sąd okręgowy, Bank ludowy. — Był warownym grodem pomorskim i miał zamek będący roku 1107 w posiadaniu Gniewonura księcia Czarnkowskiego. Później było miasto własnością Poniatowskiego, ojca króla Stanisława Augusta. *Trzcianka* (Schönlanke) ma 6000 mieszk., stacyę kolei żel., sąd okręgowy, preparantkę, szkołę rolniczą zimową. — R. 1738 nabył miasto Stan. Poniatowski, ojciec króla Stanisława Augusta. Kwitło tu dawniej sukiennictwo. — Wieś: *Lubas*; słyńcie z cudownego obrazu Matki Boskiej w kościele na Krasnej górze.

14. *Powiat wielki*. Miasta: *Wielki* (Flehn) nad Notecią, miasto powiatowe, ma 1400 mieszk., stacyę kolei żel., sąd okręgowy, Bank ludowy. Był tu dawniej warowny zamek pomorski, który roku 1108 zdobył Bolesław Krzywousty.

Piekna i pełna drogiej sercu pamiątek jest Ziemia Wielkopolska, cenniejsza siedziba przodków naszych. Ona była kolebką narodu polskiego, każdy jej zakątek opowiada o znoјnej pracy naddziadów, uprawiających w pocie czoła jej lany, budujących osady, przelewających krew swoją w jej obronie. W ziemi tej spoczywają także ich prochy, i dlatego czeić ją powinniśmy jak świętość. Od wieków kusili się łakomi sąsiedzi o żyłne Piastów dziedziny, — i dziś znówu chcą nam je odebrać wiedząc, że pozbawiając nas ziemi, niszczą pod-

stawę naszego bytu. Dlatego niepowinniśmy dobrowolnie wyzbywać się najmniejszej cząstki ojczyznej ziemi, bo to strata niepowetowana, kureząca nam ojczyznę.

W Wielkopolsce rozblysło dla narodu polskiego światło prawdziwej wiary i stąd dopiero rozniosło się po całej Polsce. Wspaniałe domy Boże, w których dziś jeszcze się modlimy, świadczą o gorącej wierze i ofiarności przodków naszych. Wiara św. przyświecała im w dniach chwały i potęgi narodowej, krężyła ich w czasach upadku i prześladowań. Wiarę tę i przywiązanie do Kościoła katolickiego zostawili oni potomkom swoim wraz z ziemią ojczyzną jako najdroższą spuściznę. To też hasłem naszym w pracy powinno być: Dla Wiary św. i Ziemi ojczyznej.

Do tej Wiary i ziemi naszej wiąże się tyle zwyczajów starych, pięknych i rzewnych lub też wesołych, których nigdzie na świecie nie znajdziesz oprócz w Polsce. Tych zwyczajów nie godzi się zaniedbywać, owszem obchodzić je należy i szanować jako dziedzictwo po przodkach. *Wieczernia wigilijna i łamanie się opłatkiem* na Boże Narodzenie, *kolenda* na Trzech Króli, *świecenie pokarmów i dzielenie się święconem jajkiem* na Wielkanoc uważane były przez ojców naszych prawie za obrzędy religijne. — Hez to uciechy sprawiał *dygugus* w wielkanocny poniedziałek. A z jakimi ceremoniami połączony był *obchód weselny*. Nietylko w domach wieśniaczych, lecz i po dworach szlacheckich i zamkach magnatów występowali družbowie z oracyami, sprawowali urząd starostowie weselni. Starodawne te zwyczaje trzeba chronić od zatraty, tak samo jak piękne nasze stroje ludowe, których się z tak lekkim sercem pozbywamy myśląc, że okazujemy tem postęp i kulturę. A tymczasem ma się zupełnie przeciwnie, bo właśnie w krajach szczęśliwszych od naszego, bo wolnych i zamożnych, gdzie oświata przeniknęła do najniższych stanów, zachowuje lud starodawny ubiór przodków. Po ubiorze poznasz Bawarczyka, Włocha, Hiszpana czy też Holondereczyka. dla czegoż Polak ma się wstydzić okazać strojem do jakiego narodu należy? A stroje nasze ludowe takie piękne, aż oczy rwą do siebie, a takie wygodne, bo tworzyły się przez wieki z potrzeby, z rodzaju pracy, stósowały do kształtów postaci i upodobań przodków naszych.

Kochaj ziemię, kochaj wiarę,
Przodków twych zwyczaje stare,
Sznuj ojców dawne stroje:
Bo to wszystko *polskie* — *twoje!*

W starej przodków twych dziedzinie
Życie polkiem tętnem płynie

Od zamierzonych lat.
Wielkopolskie jesteś dziecią,
Chodź, rozejrzyj się w twym świecie,
Ojców wspomnij rad.

Spojrż na sioła, spojrż na łany;
Potem pracy ich oblany
Każdy ziemi szmat,
Każdy zagon krwią święcony
Przelewana na wsze strony
W obronie swych chat.

Każdy kościół — pomnik wiary
Powstał z przodków twych ofiary,
Miły Bogu dar.
Przy nim śmierci snem ujęte
Leżą ojców prochy święte
Wspomnień budząc czar.

Kto obcemu kes tej ziemi
Sprzeda, gardzi przodki swemi
Lży rodzinny dach,
Prochom ojców on na zdradzie
Więc po prostu świętokradzie:
Bożej kary strach.

Póty żyją Piastów syny,
Póty ojców swych dziedziny
Dzierżą w dłoniach swych.
Póty strzegą świętej Wiary
I szanują zwyczaj stary,
Póty stanie ich.



Tanie książki powieściowe z dziejów naszych.

Powieści mianowicie na tle naszych dziejów, szczególniejszem cieszą się powodzeniem i poczytnością dla ich szlachetności i na wskroś wzniosłej treści. Zaznajamiamy się w tych powieściach z życiem i obyczajami naszych przodków, z ich cnotami i wadami i uczymy się kochać kraj, kochać wszystko co swoje, co polskie.

Polecamy następujące przepiękne powieści:

Biała róża. Powieść napisana dla ludzi słabej wiary - - -	30
Boża dziecina. Powieść ukraińska - - - - -	1,—
Bunt Chmielnickiego. Obrazki historyczne z powieści Sienkiewicza »Ogniem i mieczem« - - - - -	1,—
Branka królowa. Obrazek historyczny - - - - -	10
Chata wieśniacza, czyli powieść o zamordowaniu kapłana Walentego - - - - -	10
Dęby św. Wojciecha. Podanie ludowe - - - - -	10
Krucyfik. Powieść - - - - -	80
Na gwiazdkę. Pięć powieści: Potęga starych zwyczajów. — Bal noworoczny. — Wieczorek pana Sylwestra. — Obrachunek noworoczny. — Król migdałowy - - - - -	1,—
Niewidoma. Opowiadanie z dziejów męczeńskiej Irlandyi - - -	50
Piekło. Czy jest? Czem jest? Co czynić, aby się do niego nie dostać. Z franc. przełożył X. Prałat W. Maryański - - -	50
Pod obcym dachem. Zajmująca powieść - - - - -	75
Rotmistrz Włodek. Obrazek histor. z czasów Zygmunta III. - - -	50
Rudy starosta. Powieść z czasów Konfederacyi Barskiej. Według starożytnego rękopisu opracowana - - - - -	60
Sławina. Powieść z XI wieku - - - - -	1,60
Szych czy złoto. Powieść - - - - -	10
Walka o byt. Powieść - - - - -	80
Zaręczyny z przeszkodami. Obrazek z lat minionych - - - - -	10
Zemsta pani starości. Obrazek z dawnych czasów - - - - -	10

DRUKARNIA I KSIĘGARNIA ŚW. WOJCIECHA

POZNAŃ—POSEN

poleca

- Czytania postępowe. Zbiór powiastek moralnych, wschodnich, legend, żywotów, obrazów moralnych i przypowieści polskich przez autora »Wieczorów pod lipą«. Cena — 50
- Powinzcowania dla dzieci i młodzieży wierszem i prozą z dodatkiem wpisów do pamiętnika. Cena — 60
- Zbiór przemówień wierszem i prozą do duchowieństwa przy okazjach wizytacyi kościoła, jubileuszu itp. Cena 60
- Kwiaty i Kłosy z niwej ojczyznej. Zbiór utworów do deklamacyi. Cena 1,50
- Kolendy i pieśni na Boże Narodzenie z różnych przez Władzę aprobowanych ksiąg. Cena — 20
- Śpiewniczek kościelny dla dzieci. Cena 20
- Ilustrowane dzieje Polski. Napisał Fr. Dr. Koneczny 2,10
- Biblioteka Przewodnika Katolickiego. Zbiór powieści. 2 tomy każdy tom — 60

X. Floryan Jaroszewicz.

Matka Świętych Polska

albo Żywoty Świętych, Błogosławionych, Wielebnych, Świętobliwych, pobożnych Polaków i Polek wszelkiego stanu i kondycyi, każdego wieku od zakrzewionej w Polsce chrześcijańskiej wiary, osobiwą życia doskonałością stynących. Z różnych autorów i pism tak polskich jak i cudzoziemskich zebrane i spisane.

4 tomy. Cena mk. 3.

W oprawie płóciennej 4 tomy w 2-eh. Cena mk. 1,50.

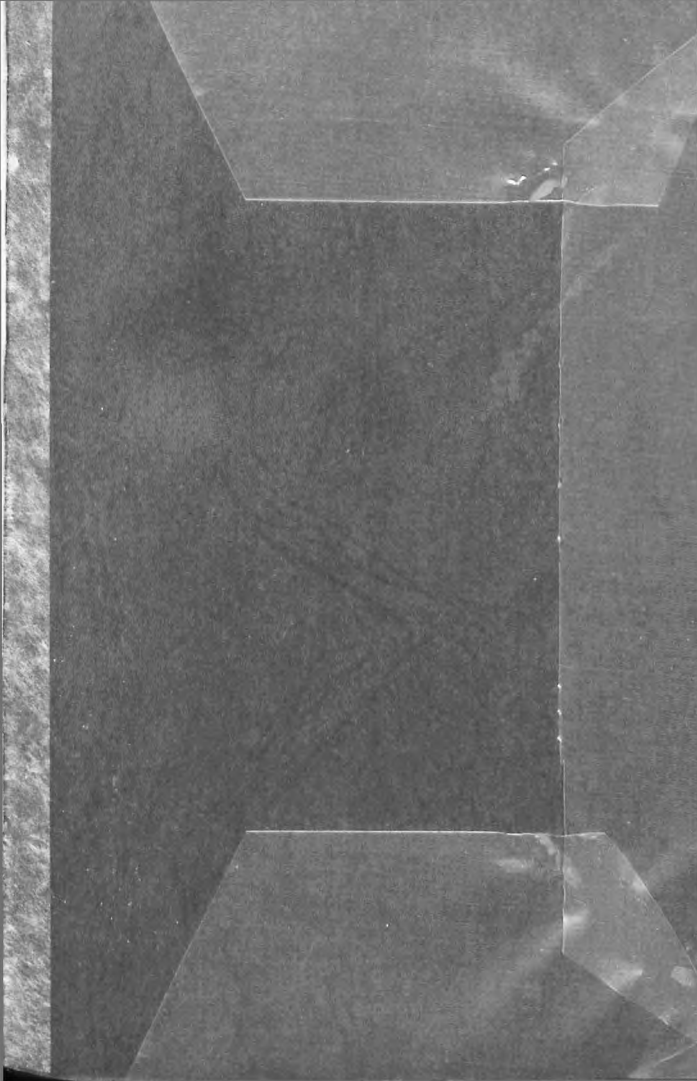
X. A. Ćwikliński.

Kalendarz wieczysty czyli Żywoty Świętych

na każdy dzień w roku, z krótkim obrazem duchownym i modlitwą wyjętą z missy lub brewiarza rzymskiego. Wynosię drukiem. 1 tomy. Cena mk. 3,—

W oprawie w płótno angielskie z złoconiami 1 tomy w 2-eh. mk. 4,50.

Do nabycia za pośrednictwem każdej księgarni.





133021