

Władysław Graf



OSTRZESZÓW
PARAFIA EWANGELICKA

Władysław Graf



OSTRZESZÓW
PARAFIA EWANGELICKA

ZRÓDŁA I MATERIAŁY

- Albert Werner "Geschichte der ewangelischen
Parochieen in der Provinz Posen"
Poznań 1898
- ks. Radca Michał Perliński "Wspomnienie o mieście
Ostrzeszowie bliższej jego i dalszej
okolicy"
Ostrzeszów 1920
- Stanisław Nawrocki - "Dzieje Ostrzeszowa" praca zbiorowa
Kalisz 1990
- Fotografie archiwalne ze zbiorów :
 - p. Waltera Klauke - Karlsruhe Niemcy
 - p. Erny Fuhrman
 - p. Emilii Gondek
 - p. Marty Mottok
- Fotografie współczesne : Władysław Graf 1994 r.
- Wywiady z :
 - p.p. Erną Fuhrman, Emilią Gondek, Martą Mottok

OKŁADKA

Władysław Graf

WYDAWCA

Ostrzeszowskie Centrum Kultury w Ostrzeszowie

WSTĘP

Ostrzeszów od zarania swego istnienia jako osada, wieś a później miasto, zamieszkiwali ludzie, którzy tu przybyli i pozostali na krótko, czasem dłużej lub na stałe. Obok przynależności narodowościowej, byli wyznawcami religii, którą z sobą przynieśli lub byli związani z nią po swych przodkach, względnie przyjęli ją w wyniku reformacji.

W Ostrzeszowie dominowała wiara katolicka, następnie ewangelicka, oraz w mniejszej liczbie żydowska - w różnych okresach zmienna pod względem liczby zamieszkałych, co było wynikiem zależności od uwarunkowań politycznych i gospodarczych jakie istniały w poszczególnych okresach historii miasta, względnie wpływów zewnętrznych.

Dzisiaj zamieszkują miasto i gminę przeważnie katolicy. Jest jednak dość znaczna liczba mieszkańców wyznania ewangelickiego, skupionych w swojej oddzielnej parafii. Żyją wśród nas, są częścią miejscowego społeczeństwa, pracują na rzecz miasta i regionu, są dobrymi obywatelami naszej Ojczyzny.

Zeszyt ten poświęcam mieszkańcom miasta i gminy Ostrzeszów parafii ewangelickiej. Treścią tego zeszytu pragnę również podważyć mniemanie u tych, którzy utożsamiają ewangelików z Niemcami.

Autor

POCZĄTKI

W pierwszych latach XVI stulecia, reformator Marcin Luter wystąpił z swą krytyką stosunków panujących w kościele chrześcijańskim. Wystąpienie Lutra napotkało dobry grunt przygotowywany już wcześniej przez ruch umysłowy zwany humanizmem. Idee, które głosił Luter odpowiadały mieszczaństwu ze względów materialnych i politycznych. Szybko rozprzestrzeniły się w miastach śląskich i polskich, do których napływała również ludność niemiecka.

Miasto Ostrzeszów leżące na pograniczu Śląska bardzo wczesnie uległo tym wpływom, poprzez posiadanie ważnej komory celnej w handlu między Polską a Śląskiem. Wielu kupców jadących z Wrocławia do Polski trasą toruńską do Poznania i Gniezna, było nośnikiem idei luteranckich.

Jeśli chodzi o sam Ostrzeszów - brak jest danych na ten temat. Jedynie w oparciu o wizytacje biskupie z XVII wieku dowiadujemy się, że luteranizm był tu realnym zagrożeniem dla katolicyzmu. W samym mieście z braku niemieckiej ludności nie rozwinął się. Jednakże szereg okolicznych wiejskich kościołów parafialnych dostało się na pewien okres w ręce protestantów. W dekanacie ostrzeszowskim protestanci zajęli kościoły w Chynowie, Grabowie, Chlewo, Parzynów, Mikorzyn, Kierzno, Myjomice, Olszowa i Grębanin. Wszystkie te kościoły były bardzo bogate i wyposażone w ziemię oraz dziesięciny.

Przez analogię można przyjąć, że ze względu na bliskość protestanckiego Śląska i zakorzenienia się protestantów w najbliższych parafiach, także w Ostrzeszowie nowinki religijne zyskiwały zwolenników. Wraz z przyjęciem idei Lutra mieszczaństwo i szlachta wiele zyskiwali, bowiem utrzymywanie kościoła luteranckiego nie było kosztowne w przeciwieństwie do katolickiego.

Żywiołowy rozwój reformacji na terenie dekanatu ostrzeszowskiego wynikał z przynależności do diecezji wrocławskiej opanowanej przez luteranizm i inne odłamy innowiercze. Biskupi wrocławscy formalnie będąc zwierzchnikami kościołów na ostrzeszowskiej ziemi, stawali się bezsilni. Lokalne duchowieństwo katolickie w Ostrzeszowie i jego okolicy było zdane na własną obronę. Na wsiałach w okolicy Ostrzeszowa szlachta zainteresowana materialnie

upadkiem kościoła katolickiego, jako że przejmowała jego ziemię, nie zawsze brała w obronę interesy miejscowego duchowieństwa. Wtedy to prawie połowa wszystkich kościołów w dekanacie ostrzeszowskim została zamieniona na świątynie przeważnie ewangelickie.

Dopiero w wyniku działania kontrreformacji w końcu XVI wieku oraz w pierwszej połowie XVII wieku, kościół katolicki w Ostrzeszowie odzyskał swój dawniejszy stan posiadania. Wtedy to, jeśli chodzi o wyznania religijne, w Ostrzeszowie przeważali katolicy, natomiast protestanci i przedstawiciele wyznania mojżeszowego byli nieliczni. W połowie XVII wieku podczas wizytacji parafialnej w 1651 roku odnotowano, że w samym mieście Ostrzeszowie "mieszka tylko jeden innowierca".

POD ZABOREM PRUSKIM 1793-1918

W r. 1811 w czasach Księstwa Warszawskiego liczba ludności w Ostrzeszowie wzrosła do 1391 osób. Pod względem wyznaniowym umocniła się pozycja ludności ewangelickiej, która od 1806 roku posiadała już własną świątynię na placu Borek. Trudniej było wtedy z pozyskaniem pastora ewangelickiego. W 1807 r. był nim krótko Schreinert. Po nim przez szereg lat miejsce to nie było obsadzone. Posługi kapłańskie sprawowali wtedy pastory okolicznych parafii ewangelickich. Dopiero w 1812 roku pastorem w Ostrzeszowie został Jan Daniel Janusch, który przybył z Odolanowa.

W Ostrzeszowie ważną funkcję spełniała gmina Borek. Władze miasta przydzieliły dozorowi kościoła ewangelickiego ruiny zamku, z obowiązkiem utrzymania tego zabytku. Następnie w 1859 r. dla zapewnienia utrzymania kościoła ewangelickiego, zarząd majątku /wtedy niemiecki/ przekazał 11 mórg ziemi z nadleśnictwem Wielowieś i przyłączył je do gminy Borek.

W 1838 r. władze pruskie dokonały konfiskaty klasztoru Bernardynów. Kościół poklasztorny przekazano do użytku parafii katolickiej w Ostrzeszowie. Budynki klasztorne wraz z ziemią stanowiącą niegdyś własność zakonu, oddano na rzecz dwu szkół - katolickiej i ewangelickiej, które zajęły budynki przykościelne.

W okresie zaboru pruskiego szczególne znaczenie w życiu społecznym miało wyznanie mieszkańców. Oznaczało często także narodowość. Uważano, że katolik był synonimem Polaka, a ewangelik

Niemca. Na terenie powiatu ostrzeszowskiego i samego miasta Ostrzeszowa, taka sytuacja nie była jednoznaczna. Bardzo wielu Polaków było wyznania ewangelickiego, a Niemców wyznania katolickiego prawie się tu nie spotykało. Zamieszczona poniżej tabela ukazuje stosunki wyznaniowe z okresu zaboru w latach 1820 - 1910 :

MIESZKANCY OSTRZESZOWA POD WZGLĘDEM WYZNANIOWYM
W LATACH 1820 - 1910

Lp.	Rok	Ogółem Liczba	Katolicy		Ewangelicy		Żydzi Liczba	%
			Liczba	%	Liczba	%		
1	1820	1682	1443	86	89	5	150	9
2	1835	2091	1630	80	164	8	297	12
3	1840	2078	1589	76	194	9	295	15
4	1846	2182	1651	75	221	10	310	15
5	1855	2141	1598	74	144	7	399	19
6	1870	2589	1841	71	344	13	404	16
7	1890	3380	2426	72	562	17	392	11
8	1900	4645	3344	72	959	20	342	8
9	1910	5471	4054	75	1182	21	235	4

Ks. Radca Michał Perliński proboszcz parafii katolickiej w Ostrzeszowie, w swoim dziele pt. "Wspomnienia o mieście Ostrzeszowie bliższej jego i dalszej okolicy" z 1920 roku, opisał stosunek zamieszkałych ogółem w katolickiej parafii ostrzeszowskiej /miasto i gmina/ wyszczególniając wyznania : katolickie, ewangelickie i żydowskie w latach 1830 - 1875. Taki wykaz podaje obok w ujęciu tabelarycznym :

MIESZKANCY OSTRZESZOWSKIEJ PARAFII KATOLICKIEJ
W LATACH 1830 - 1875 WEDŁUG WYZNAM

Rok	Razem	Katolicy	Ewangelicy	Żydzi
1830	3.360	2.800	555	5
1837	4.191	3.400	780	11
1843	4.700	3.900	780	20
1852	3.550	2.600	900	50
1861	4.400	3.800	1.400	200
1875	6.470	4.500	1.700	270

Uwaga : w 1852 roku zmniejszenie mieszkańców przez pomór
epidemią cholery

Na przykładzie roku 1918 - ostatnim roku pod pruskim
zaborem, z dalszego wyszczególnienia ks. Rądcy M. Perlińskiego
możemy się dowiedzieć, że w mieście-gminie Ostrzeszów było :

- 1.800 polskich ewangelików
- 680 niemieckich ewangelików
- 23 starych luteranów Niemców
- 8 anabaptystów

Polscy ewangelicy byli potomkami kalwinów, którzy byli
protegowani przez Rafała Leszczyńskiego i Janusza Radziwiłła.
Swoich poddanych nakłaniali na kalwinizm, a później rząd
pruski przepisał ich na ewangelików.

Jak wynika z podanych statystyk, liczba ewangelików zamieszkałych w powiecie ostrzeszowskim wymagała organizacji dla nich szkolnictwa. Przy końcu pruskiego zaboru i w pierwszych latach po odzyskaniu niepodległości, na naszym terenie było 9 szkół ewangelickich :

w Ostrzeszowie	w Niedźwiedziu
w Olszynie	w Marydole
w Rojowie	w Korpysach
w Bledzianowie	w Potaśni.
w Szklarce Myślniewskiej	

Uczęszczające do szkół dzieci katolickie i ewangelickie, nie wszystkie mogły uczyć się bez pomocy organizacji charytatywnych. Biednym dzieciom katolickim pomagało Towarzystwo św. Wincenciego á Paulo, a z pomocą dzieciom ewangelickim przyszło Stowarzyszenie Kobiet - Frauenverein.

Po śmierci w 1822 roku pastora Jana Daniela Januscha, parafia ewangelicka przez następne lata /11 lat/ nie była obsadzona przez księdza. Wtedy nabożeństwa odprawiali - pastor Winkler z Kępna i Rissmann z Ostrowa Wlkp. Dopiero w 1833 roku przybył do Ostrzeszowa pastor Karl Rohnstock ze Śląska. W okresie sporu arcybiskupa Marcina Dunina, wystosował on list otwarty do arcybiskupa w obronie ewangelików. Był publicystą. Pisał artykuły o treści teologicznej w czasopiśmie "Allgemeine Kirchenzeitung" w Darmstacie. Na parafii ewangelickiej w Ostrzeszowie był do 1866 roku / 33 lata/.

Po nim od 1867 roku aż do swojej emerytury w 1895 r. przez 28 lat pastorem w Ostrzeszowie był ks. Otto Karl Samuel Koniecki. Zesłużył się dla Ostrzeszowa tłumaczeniem poezji Adama Mickiewicza, m.in. "Konrada Wallenroda" w berlińskim "Blüten Slawischer Poezie" /1855/. Również we Wrocławiu opublikował w 1895 r. "Dzieje reformacji w Polsce", a w samym Ostrzeszowie rozważanie religijne "Trübsal und Trost" /smutek i pocieszenie/.

Od 1895 r. pastorem ostrzeszowskiej parafii ewangelickiej był Artur Karl Theodor Rhode, reprezentujący kierunek nacjonalistyczny i germanizacyjny. Przybył i działał w Ostrzeszowie do

sierpnia 1920 roku, przez prawie 25 lat. Przeniósł się do Poznania.

W omawianym okresie ewangelicy działali w służbie zdrowia. Historycy wymieniają ich w różnych publikacjach. Zano-towano, że w 1879 roku założono w Ostrzeszowie szpital przez le- karza powiatowego Tietza. W 1898 r. pobudowano nowy szpital /w miejscu gdzie stoi obecny/. Szpitalem tym zajmowały się diakonistki - Protestanckie Stowarzyszenie Pielęgniarek i ku- piły go w 1898 r. za 16.500 marek. W pierwszej połowie XIX wieku pracował w Ostrzeszowie chirurg Ehrlich. Szpitalem miejsko-po- wiatowym w 1888 r. kierował Niemiec ewangelik dr. Juliusz Jonas. W końcu XIX i na początku XX wieku pracowali w Ostrzeszowie dr. Feliks Otto Wilhelm Domke /od 1900 r./ i dr. Schlesinger - imię nieznane /od 1901 r./. Od 1822 r. istniała w Ostrzeszowie apteka, którą założył Tomasz Juliusz Auer. Po nim aptekarzami byli ewangelicy : od 1839 r. Bodenstein, od 1859 r. Klapper, od 1874 r. Baum i Wilhelm Samuel Ferdynad Totz.

Najwyższą władzą w mieście był burmistrz pod nadzorem władz powiatowych i rejencyjnych. W Ostrzeszowie burmistrzami byli zwykle Polacy. Zdarzało się jednak, że urząd ten sprawowali ewangelicy i tak : w 1841 r. obowiązki burmistrza pełnił Meissner. Od sierpnia tegoż roku do 1849 /9 lat/ aptekarz Bodenstein. Po zawieszeniu go w czynnościach burmistrza, funkcje te pełnili : niejaki Sprengler i Walther. O stanowisko burmistrza toczyła się walka między Polakami i Niemcami. Z Niemców, prawdopodobnie ewan- gelików funkcje burmistrza sprawowali : Hanning i Heutschel. Pffegel, który był najdłużej urzędującym burmistrzem przez 24 lata do 1908 roku, był ewangelikiem i wielkim polskim patriotą, działaczem społecznym, bo to za jego rządów Ostrzeszów został zmodernizowany. Na trzecią kadencję na następne 12 lat nie został zatwierdzony przez Rejencję poznańską, z powodów czysto politycz- nych, uznawany za Polaka. Po jego odejściu miastem rządził samo- wolnie i bez fachowego przygotowania karczmierz Herman Jendryke Niemiec. W 1911 r. w drodze terroru zwiększono liczbę radnych nie- mieckich i wybrano Niemca dra prawnika Wilhelma Meyna przybyłego z Piły. Ostatnim burmistrzem w Ostrzeszowie podczas zaboru pruskie- go był Artur Staeckel. Obrany w czerwcu 1918 r. funkcję burmistrza

pełnił tylko przez kilka miesięcy, do wybuchu Powstania Wielkopolskiego.

W ściśłym związku z parafią ewangelicką był rozwój oświaty i kultury. W 1828 roku w mieście było 310 dzieci katolickich i 100 ewangelickich. W 1846 r. ewangelicy wystąpili z wnioskiem o rozdzielenie dotąd wspólnej szkoły z katolikami, czemu sprzeciwił się rektor Ottawa utrzymując, że wspólna szkoła jednoczy mieszkańców. Tendencji tej jednak nie udało się powstrzymać i w 1853 r. szkołę rozdzielono. Obok szkół - katolickiej i ewangelickiej, była szkoła żydowska. W 1870 r. do szkoły katolickiej uczęszczało 306 dzieci, do szkoły ewangelickiej 58 dzieci, oraz do żydowskiej 73 dzieci.

W 1873 r. władze miejskie zaproponowały połączyć wszystkie trzy szkoły w jedną wspólną, czyli t. zw. symultanną, jednak do tego nie doszło z powodu sprzeciwu katolików. W organizacji szkolnictwa ludowego /powszechnego/ w Ostrzeszowie jednak nastąpiła zmiana. W 1901 r. przy kościele ewangelickim wybudowano odrębną szkołę dla dzieci ewangelików, do której uczęszczało 200 uczniów.

W OKRESIE MIĘDZYWOJENNYM

W okresie zaboru Ostrzeszów posiadał znaczną przewagę ludności polskiej. Po odzyskaniu niepodległości skład narodowościowy uległ poważnym zmianom. Miasto opuściła zdecydowana większość ludności niemieckiej i żydowskiej. Do 1920 roku wyemigrowało 328 osób. W latach 1920-1924 do Niemiec wyprowadziło się dalszych 497 osób. W 1921 roku Ostrzeszów liczył 5.407 mieszkańców, z czego 350 było ewangelików.

Parafia ewangelicka istniała nadal. Ograniczała się ona do pracy duszpasterskiej. Parafia ewangelicka, obok kościoła posiadała jeszcze zamek nadany jej przez króla pruskiego w połowie XIX wieku. W 1924 roku zamek ten przejęły władze miejskie wzamian za bezpłatną dzierżawę gruntu na targowisku, uchwałą Magistratu m. Ostrzeszowa z dnia 14 kwietnia 1924 r. Przez cały okres międzywojenny, parafia ewangelicka liczyła przeciętnie około 2.000 dusz. Liczba ta jest podawana przez historyków w różnych publikacjach, choć niektórzy jeszcze żyjący ewangelicy twierdzą, że było ich w parafii ewangelickiej w Ostrzeszowie

znacznie więcej. Na miejscu w Ostrzeszowie brak jest szczególnie dokumentacji w tym względzie, która w okresie bezpośrednio powojennym w 1945 roku została zniszczona.

Po odejściu w 1920 roku księdza Rhodego, od 1921 r. pastorem był Adolf Lang do chwili jego zgonu w Ostrzeszowie i tu na cmentarzu ewangelickim pochowany w 1928 roku.

Od 1929 r. do wybuchu drugiej wojny światowej, a potem jeszcze w okresie okupacji hitlerowskiej, pastorem parafii ewangelickiej w Ostrzeszowie był Karl Vocht, przybyły ze Strzyżewa. W tym czasie podstawowym problemem zwierzchnich władz kościoła ewangelickiego, była polskość licznych ewangelików w Ostrzeszowie. To też usiłowanie Konsystorza Ewangelickiego zmierzało do wzmocnienia niemczyzny, przez osadzenie pastorów o zdecydowanym niemieckim nastawieniu, stąd skierowanie pastora Vohta do Ostrzeszowa. Ostrzeszowska parafia ewangelicka w tym czasie przeżywała również wewnętrzne rozbitcie z powodu wpływu powstałych kilku sekt.

W okresie międzywojennym nastąpiły w mieście znaczne przemiany we wszystkich przejawach życia politycznego, gospodarczego, kulturalnego, oświatowego i religijnego.

Jesienią 1920 roku do Ostrzeszowa przybył ewangelik Jerzy Ożana pochodzący z Cieszyna i założył tu Państwową Preparatorię Ewangelicką, już w następnym 1921 roku przekształconą na Ewangelickie Seminarium Nauczycielskie. Szkoła ta miała przygotowywać nauczycieli do pracy ludności polskiej wyznania ewangelickiego w powiatach przygranicznych.

W czasie 15 lat istnienia seminarium, szkołę opuściło 310 uczniów, którzy uzyskali pełne kwalifikacje pedagogiczne. Uczelnia ta w początkowym zamiarze była przeznaczona dla słuchaczy wyznania ewangelickiego, jednak z powodu braku pełnej obsady uczniów ewangelików, do szkoły przyjmowano również katolików, którzy stanowili 60 % słuchaczy w tej szkole.

W latach 1921 - 1925 Seminarium kierował K. Banzel, a po nim dyrektorem był Norbert Nowak. Seminarium uznane jako państwowe odegrało ważną rolę w życiu kulturalnym miasta. Posiadało dwie orkiestry - dętą i smyczkową, wystawiało sztuki teatralne dla mieszkańców miasta, brało udział we wszystkich uroczystościach państwowych i narodowych.

Dla podniesienia kwalifikacji zawodowych nauczycieli, w ramach praktyk uczniowskich przyszłych pedagogów, przy szkole powołano 4-klasową szkołę ćwiczeń stopnia podstawowego. Do tej szkoły uczęszczały dzieci wyznania ewangelickiego i katolickiego. Seminarium i szkoła ćwiczeń zostały zlikwidowane w 1935 r.

Parafia ewangelicka w całym dwudziestoletnim okresie międzywojennym utrzymywała w mieście i gminie prawie równy stan posiadania swoich wyznawców na poziomie średnio około 2.000 dusz. W tym względzie jest brak jakichkolwiek szczegółowych danych. Niektórzy twierdzą, że ewangelików w Ostrzeszowie i gminie było znacznie więcej. Podany wyżej określony stan zaczerpnąłem z dotychczasowych opracowań historycznych wydanych już drukiem. Przy parafii ewangelickiej nie zachowały się do dnia dzisiejszego żadne archiwalia, które umożliwiłyby szczegółowy zapis. W 1945 roku zostały usunięte i zniszczone podczas przekazania "pastorówki" na przedszkole.

Na podstawie przeprowadzonych wywiadów ze starszymi ewangelikami parafii ostrzeszowskiej, mogłem uzyskać informacje dotyczące stanu posiadania nieruchomości, jakie parafia posiadała w okresie międzywojennym. Wyszczególnia się tu :

- okazały kościół w stylu gotyckim
- parafialny dom mieszkalny przy kościele zwany potocznie "pastorówką"
- parterowy domek mieszkalny w obejściu "pastorówki", w którym mieszkał kościelny
- w obejściu "pastorówki" stała znacznych rozmiarów stodoła murowana
- do "pastorówki" była dobudowana część piętrowa przeznaczona na budynek katechetyczny, w którym obecnie mieści się kaplica.
- Parafia Ewangelicka miała piękny cmentarz, którego zachowała do dnia dzisiejszego przy ul. Al. Wolności.
- Do parafii należały grunty rolne o powierzchni 22^{ha}, wydzielane w użytkowanie przez mieszkańców Ostrzeszowa. Były to pola uprawne i łąki za kościołem ewangelickim, ciągnące się w stronę wschodnią, na których w okresie powojennym powstała spółdzielnia "Kombud" i zakład chemii gospodarczej "Pollena", oraz obwodnica.

W latach dwudziestych istniały dwie organizacje o charakterze religijnym, tj. Społeczność Chrześcijańska Ewangelicka - organizacja o nazwie "Jugendbund" związana ze stowarzyszeniem religijnym niebieskiego krzyża, oraz Związek Młodzieży Ewangelickiej. Obie te organizacje skupiały członków przeważnie spoza Ostrzeszowa. W swej działalności nie ograniczały się wyłącznie do problematyki religijnej i gospodarczej, lecz także skrycie uprawiały propagandę antypolską. Poddane nadzorowi władz państwowych i polskiej ludności, nie rozwinęły większej działalności. Systematycznie traciły swych członków i początkiem lat trzydziestych zaprzestały działalności i zostały zlikwidowane.

W CZASIE OKUPACJI

W czasie okupacji parafia ewangelicka była kierowana przez ks. Karola Vöchta, pastora ostrzeszowskiego od 1929 roku. Liczba wiernych wzrosła poprzez napływ do Ostrzeszowa Niemców ewangelików przybyłych z Reichu i przesiedleńców z Besarabii i wschodnich krajów nadbałtyckich. Ewangelicy mogli spokojnie uczęszczać do swojego kościoła, jak również katolicy narodowości niemieckiej do ostrzeszowskiej Fary. Katolikom narodowości polskiej, niemieckie władze administracyjne i policyjne zabroniły wstępu do kościoła, oraz odprawiania nabożeństw w innych miejscach.

W OKRESIE POWOJENNYM

W okresie powojennym zmniejszyła się znacznie liczba wyznawców kościoła ewangelicko-augsburskiego w mieście i okolicy Ostrzeszowa. W obawie przed represjami radzieckiej komendatury wojennej ustanowionej na terenach wyzwolonych spod okupacji hitlerowskiej, Niemcy, osadnicy niemieccy i wielu Völkdeutsche, którzy wrogo byli nastawieni w czasie okupacji wobec Polaków, jak również wielu lojalnie zachowujących się w czasie okupacji ewangelików mieszkających od dawna na ziemi ostrzeszowskiej, w obawie przed represjami także władz polskich - ewakuowało się na tereny Niemiec. Szczególnie znaczna liczba wyprowadziła

się z okolicznych wiosek przynależnych do ewangelickiej parafii w Ostrzeszowie. Według zapisów w wydanych już publikacjach historycznych okresu powojennego - w latach 1945 - 1950 wyznawców ewangelickich było już tylko około 500 i z tego powodu parafia ostrzeszowska organizacyjnie nie istniała. Ewangelicy korzystali z istniejących okolicznych parafii ewangelickich. Ostrzeszów pozostał jako siedziba stacji kaznodziejskiej, której administracja kościelna znajdowała się w Kępnie, Ostrowie Wlk i Kaliszu. Taka okoliczność stwarzała ewangelikom wiele utrudnienia w odbywaniu praktyk religijnych, to też wierni postanowili wykorzystać do tych celów miejscowy cmentarz ewangelicki. W centrum cmentarza na placu z krzyżem betonowym w środku stojącym od 29 czerwca 1950 r. rozpoczęły się regularne nabożeństwa w Ostrzeszowie.

Obecnie w parafii ewangelickiej jest około 100 wyznawców.

W okresie powojennym pastory zamieszkiwali poza Ostrzeszowem.

Przyjeżdżali z Ostrowa Wlkp, Kępna i Kalisza, a byli nimi :

- ks. Karol Jadwiszczok /1950-1963/
- ks. Erwin Kruczek /1963-1973/
- ks. Erwin Jurczok /1973/
- ks. Paweł Anweiler /1973-1979/ obecny biskup
- ks. Adam Mrowiec / 1979/
- ks. Janusz Raczyk / 1980/
- ks. Witold Tomża /1980-1988/
- ks. Piotr Styks /1989 - nadal/

Ostrzeszowscy ewangelicy w powojennym okresie prowadzili również działalność charytatywną na rzecz swojego środowiska.

Dostarczali leki zagraniczne do szpitala w Ostrzeszowie.

W działalności kulturalnej utrzymywali kontakt z chórem w dawniejszej RFN "Ewangelische Kantorei Iserlohn", który dawał koncerty na terenie całej Polski.

Opisując historię ostrzeszowskiej parafii ewangelickiej, nie można pominąć faktu, że z powodu zbyt małej ilości wyznawców kościoła ewangelickiego w Ostrzeszowie i okolicy w stosunku do ponad 10.000 wyznawców parafii kościoła rzymsko-katolickiego, władze państwowe postanowiły oddać kościół ewangelicki przy

ul. Zamkowej - katolikom. Oddanie w użytkowanie nastąpiło w kwietniu 1945 roku. Kościół ewangelicki przejęła parafia katolicka w Ostrzeszowie. Po dokonaniu niezbędnych adaptacji oraz wyposażenia wnętrza, został poświęcony w dniu 13 kwietnia 1945 roku, pod wezwaniem Chrystusa Króla. Od 1945 r., kiedy to został przejęty przez parafię Farną od skarbu Państwa, służył do 1980 roku jako kościół filialny. Potem stał się kościołem nowej drugiej parafii katolickiej w Ostrzeszowie. W latach 1983-1985 dzięki ofiarności parafian katolików, przy kościele wybudowano probostwo i dom katechetyczny.

ŚWIĄTYNIE

Liczba ludności w Ostrzeszowie w 1793 roku była niewielka i wynosiła tylko 667 osób. Po tym okresie zaczęła wzrastać i już w 1804 r. wynosiła 1.275 mieszkańców. Wtedy to w Ostrzeszowie pojawiła się ludność narodowości niemieckiej. W wyniku ich starań oraz ewangelików polskiego pochodzenia - w 1805 roku uzyskano zgodę na wybudowanie kościoła ewangelickiego, którego zaczęto w bardzo szybkim tempie. Na cel budowy zebrano wśród wiernych 1.800 talarów, oraz zaciągnięto dług w wysokości 1.600 talarów. Właściciel ostrzeszowskiego majątku, ewangelik A.P. Biernacki dał drzewo potrzebne na budowę. Już dnia 2 listopada 1806 r. w nowo-wniesionym kościele na Borku, odprawione zostało pierwsze nabożeństwo. Podczas tego nabożeństwa kaznodzieja z Sycowa Scessadius wygłosił kazanie w języku polskim. Ten fakt potwierdza, że w tutejszym regionie była większość ewangelików narodowości polskiej.

W połowie XIX wieku drewniany kościół zaczął upadać. W związku z tym w 1859 r. rozpoczęto budowę nowej świątyni, na nowym miejscu, na gruncie wówczas należącym do wsi Myje. Budowa kościoła o stylu gotyckim trwała nadszpiewanie krótko, bo zaledwie dwa lata. Dziś jeszcze starzy ewangelicy wspominają, że ich rodzice mówili jak to wszyscy spontanicznie włączyli się w dzieło budowy nowego kościoła. Wtedy nawet kobiety, młodzież i dzieci pomagały w budowie donosząc w fartuchach cegłę murarzom. Nowowbudowany piękny kościół murowany w stylu gotyckim z zegarem na wieży kościelnej oddano do użytku w sierpniu 1861 roku. Kościół ten służył ewangelikom do stycznia 1945 r. t.j. przez 84 lata.

Wnętrze kościoła różniło się od wyglądu obecnego. Chór był wokół całej nawy głównej dotykając do bocznych ścian prezbiterium. Te części chóru zostały skrócone dla potrzeb usytuowania w nawie głównej dwóch bocznych ołtarzy, po przejściu kościoła przez parafię katolicką. Patrząc na prezbiterium, przedtem był ołtarz z obrazem, a po lewej stronie ambona-kazalnica. Na chórze organy, które stoją do dzisiaj, a na nich w okresie międzywojennym grała p. Gretz - córka zegarmistrza, konserwatora zegara na wieży kościelnej.

DOM PARAFIALNY

W tym samym czasie, w którym pobudowano kościół ewangelicki, wybudowano również dom mieszkalny dla pastora potocznie zwany "pastorówką". Początkowo zewnętrzną elewację miał z czerwonej cegły i stanowił jeden kompleks architektoniczny sąsiadując z kościołem.

Parafia ewangelicka powiększała stan wiernych do 2.000 parafian, a zwiększone potrzeby katechezy młodzieży spowodowały, że w 1908 roku oddano do użytku przybudówkę przy "pastorówce", dwukondygnacyjną z oddzielnym bocznym wejściem od strony zachodniej. Dzisiaj na piętrze tej przybudówki jest urządzone kaplica, w której odprawiane są nabożeństwa.

W sąsiedztwie domu parafialnego pobudowano również parterowy dom, przeznaczony dla kościelnego parafii. Ostatnim kościelnym parafii ewangelickiej do 1945 r. był p. Hebisch.

W okresie po drugiej wojnie światowej, dom parafialny zwany potocznie "pastorówką" przechodził różne etapy swego przeznaczenia.

Pastor Vocht opuścił dom parafialny w pośpiechu uchodząc z Ostrzeszowa przed radzieckimi wojskami, które oswobodziły miasto 21 stycznia 1945 roku. Zaraz w pierwszych dniach po oswobodzeniu miasta, dom parafialny uznany jako opuszczone i pozostawione miejsce poniemieckie, został ograbiony przez ludzi i żołnierzy radzieckiej komendantury wojskowej w mieście, które zajęła dla swoich potrzeb gmach przy ul. Zemkowej pod nr. 17, gdzie obecnie mieści się Przychodnia Rejonowa Służby Zdrowia.

Wtedy częściowo wyposażono radziecką komendanturę wojskową urządzeniami biurowymi i mieszkalnymi z "pastorówki".

W dniu 20 marca 1945 r. do Ostrzeszowa powróciły Siostry Zgromadzenia Najświętszej Rodziny z Nazaretu i tymczasowo zamieszkały na plebanii przy Ferze. Na prośbę władz miejskich podjęły się zorganizowanie w budynku plebanii ewangelickiej dwuoddziałowego przedszkola dla 75 dzieci, które zostało otwarte w maju 1945 r. Od września również tego roku siostry otwarły tu także internat dla uczennic z gimnazjum.

Podczas prac porządkowych i adaptacyjnych prowadzonych przez pracowników służb komunalnych miasta, zostały usunięte wszystkie jeszcze pozostałe archiwalia parafii ewangelickiej w Ostrzeszowie, znajdujące się w budynku, prawdopodobnie na poddaszu i piwnicach. Wtedy to bezmyślnie wywieziono i spalono wartościowe historyczne księgi i archiwalia parafii ewangelickiej w Ostrzeszowie, których dzisiaj brak dla szczegółowego zapisu historii i dziejów tej parafii.

Z wyżej podanych powodów mój zapis w tym zeszycie mogę odtworzyć ufając pamięci jeszcze żyjących ewangelików, którzy życzliwie udzielili mi informacji pamiętając również przekazy ustne swoich przodków, lub przez udostępnienie mi dokumentacji fotograficznej.

Z końcem października 1958 roku parafii ewangelickiej w Ostrzeszowie oddano przybudówkę, w której na piętrze urządzono kaplicę.

Dopiero od listopada 1991 roku parafia ewangelicka otrzymała w całości swój dom parafialny, w którym poza częścią mieszkalną jest biuro parafialne, salki katechetyczne, a w przybudówce na piętrze z oddzielnym bocznym wejściem urządzono piękną, bardzo dobrze wyposażoną kaplicę, w której są odprawiane nabożeństwa i uroczystości religijne.

Dla szczegółowej informacji podaję, że dotychczas ewangelicki Dom Parafialny jest użytkowany na zasadzie bezpłatnej dzierżawy od władz miasta. Obecnie toczy się postępowanie, na mocy którego dom parafialny w całości ma być zwrócony parafii ewangelickiej na prawach własności.

CMENTARZ

Kiedy oddano do użytku cmentarz ewangelicki w Ostrzeszowie przy Al. Wolności, brak jest szczegółowych informacji. Nawet najstarsi ewangelicy nie pamiętają takiego przekazu od swoich przodków. Domniemywać należy, że skoro na placu Borek wybudowano kościół ewangelicki w 1806 roku, to służył on potrzebom znacznego skupiska ewangelików w Ostrzeszowie. Skoro byli tu ewangelicy, to tu się rodzili i umierali, a dla tych potrzebne było miejsce ich pochówku. Przypuszczać należy, że cmentarz ewangelicki w Ostrzeszowie powstał już w drugiej połowie XVIII wieku. Jak każdy cmentarz, wtedy usytuowany był za miastem, a dzisiaj wchłonięty przez miasto w jego granice. O jego długiej przeszłości świadczy piękny stary drzewostan liściasty, a wśród tego stanu stary wysoki i rozłożysty dąb dwuwieczny.

Obecnie cmentarz stanowi smutną wizytówkę zniszczenia i dewastacji przez wandalów. Ze starych nagrobków powyrywano i rozgrabiono elementy granitowe i marmurowe. Nagrobki wywrócono i połamano. Kiedyś musiał być to piękny cmentarz, który świadczył o zamożności pochowanych tu ewangelików, o czym mówią resztki zachowanych pomników nagrobnych i wiele pięknych ozdobnych metalowych ogrodzeń grobów.

Od mojej przewodniczki po ewangelickim cmentarzu dowiedziałem się ciekawej, a dotychczas przez nikogo nie publikowanej przeszłości tego miejsca, o czym poniżej :

- W latach 1945 - 1958 /przez 15 lat/ cmentarz ewangelicki był miejscem odprawiania nabożeństw, odprawianych przez dojeżdżających do Ostrzeszowa pastorów. W centralnym punkcie cmentarza na małym placu stoi cementowy krzyż, przy którym stawiano ołtarz. Wierni pozbawieni kościoła i kaplicy przygotowywali nabożeństwa z wielkim zaangażowaniem. Dla starszych ustawiano ławy i krzesła, przywożono nawet harmonię, by przy jej akompaniamencie mógł śpiewać chór.
- Na cmentarzu na jego zachodniej stronie znajduje się kwatery poległych pod Ostrzeszowem we wrześniu 1939 roku niemieckich żołnierzy. Zginęli w okolicach Ostrzeszowa 1 września. Naliczyłem 33 groby pojedyncze o nieznanym nazwiskach. Po ich pochówku były na ich grobach ustawione krzyże brzozone z tabliczkami

imion i nazwisk. Niestety - zostały zniszczone, a na miejscu w Ostrzeszowie jest brak jakiegokolwiek zachowanej dokumentacji.

- Obok tej kwatery w bezpośrednim sąsiedztwie znajduje się duża zbiorowa mogiła żołnierzy niemieckich zabitych 21 stycznia 1945 r. w czasie oswobodzenia Ostrzeszowa. Na tej mogile ustawiono krzyż. Brak również na miejscu dokumentacji dot. ilości zabitych i ich nazwisk.
- Pod murem na południowej stronie, niedaleko głównego wejścia na cmentarz jest miejsce pochówków katolików w czasie okupacji. W pewnym okresie trwania okupacji, prawdopodobnie od 1942 roku Niemcy określili cmentarze jako narodowościowe, a nie wyznaniowe. Na cmentarzu katolickim grzebano Polaków, natomiast na cmentarzu ewangelickim chowano Niemców - Reichsdeutschów i Volksdeutschów wyznania ewangelickiego i katolickiego. W okresie powojennym niektórych zmarłych w czasie okupacji katolików ekshumowano i przeniesiono na cmentarz katolicki. Część jednak pozostała i znajduje się w bardzo zaniedbanym stanie.
- Spacerując po cmentarzu można zauważyć piękny, jeszcze dobrze zachowany nagrobek p. Banszelowej żony dyrektora Ewangelickiego Seminarium Nauczycielskiego w Ostrzeszowie. Pobudowany z czarnego litego granitu znacznych rozmiarów obelisk zachował się do dnia dzisiejszego tylko ze względu na znaczny ciężar, którego trudno by było usunąć bez specjalistycznego sprzętu. Na nagrobku napis w języku polskim :

"Dyrektorowa
Elfryda z Folwarcznych
Banszelowa
ur. 10.V. 1898
zm. 28.IV. 1923
i Karolek"

Poniżej napis : "Czy żyjemy, Panu żyjemy
Czy umieramy, Panu umieramy
Przetóż czy żyjemy, czy umieramy
Pańscy jesteśmy

Rzym. XIV. 8"

Na tym nagrobku na górze obelisku był czarny granitowy krzyż, został jednak po wojnie skradziony. W jego miejsce ustawiono krzyż metalowy.

- Obecnie na cmentarzu wyznaczono miejsce pochowań zmarłych po II wojnie światowej. Miejsce to jest zadbane i pielęgnowane przez żyjących członków rodzin zmarłych.
- Ewangelicy użyli również swojego cmentarza na grzeczanie zmarłych wyznań innych - religii chrześcijańskich.



Fot. z 1930 r. ze zbiorów W. Klauke - Karlsruhe Niemcy

Wnętrze kościoła ewangelickiego w Ostrzeszowie.
 Na zdjęciu : ołtarz - kazalnica - chóry dotykające
 wówczas ścian prezbiterium - ławy
 kościelne do dzisiaj używane.

ZAKOŃCZENIE

W dotychczasowych zapisach historyków pisano już o ewangelikach żyjących w mieście i gminie Ostrzeszów. Zapisy te były tylko pewnym fragmentem na tle dziejów Ostrzeszowa. W moim opracowaniu chciałem dowieść, że historia parafii ewangelickiej miała znaczący wpływ na życie w mieście i regionie.

Przebywanie obok siebie katolików i ewangelików często doprowadzało do zawierania mieszanych pod względem wyznania małżeństw, które żyły tu szczęśliwie.

Spośród ewangelików, na pamięć o nich jako polskich patriotów m.in. zasługują :

- Erwin Gross nauczyciel okresu międzywojennego, oficer wojska polskiego broniącego Ojczyznę przed napaścią hitlerowską we wrześniu 1939 roku w szeregach Ostrzeszowskiego Batalionu Obrony Narodowej. Jeniec Oflagu w okresie okupacji i pionier szkolnictwa zawodowego w Ostrzeszowie w okresie powojennym.
- Ulita Jan nauczyciel w Niedźwiedziu, oficer polski dowodzący oddziałem w wojnie obronnej 1939 roku. Jeniec oflagu w czasie okupacji. Namawiany przez Niemców, odmówił podpisania Volkslisty.
- Simon Marta nauczycielka w Marydołach, mimo presji ze strony okupanta nie podpisała Volkslisty i podzieliła los Polaków wysiedlonych do Generalnej Guberni

Oddając ten zeszyt czytelnikom pragnę spełnić swoją i moich znajomych wolę. Pozostaje jednak w obawie, czy wyczerpałem pełną treść tematu. Opisałem historię parafii ewangelickiej na podstawie możliwie dostępnych mi materiałów ikonograficznych, fotografii i wywiadach udzielonych mi życzliwie przez miejscowych ewangelików, za co składam im serdeczne podziękowanie.

Autor

W tym celu należało przede wszystkim wykonać badania terenowe, które miały na celu zbadanie stanu i sposobu wykorzystania terenów przeznaczonych do budowy i eksploatacji obiektów.


ZAKOŃCZENIE

Przebieg prac nad projektem i jego realizacja przebiegała zgodnie z harmonogramem, który został wypracowany na etapie planowania. W szczególności należy podkreślić, że prace nad projektem zostały wykonane w sposób kompleksowy i w pełni zgodnie z założeniami. Wyniki prac nad projektem zostały przedstawione w niniejszym raporcie, który stanowi integralną część dokumentacji technicznej.



Wnioski z powyższych prac nad projektem i ich realizacją, które zostały przedstawione w niniejszym raporcie, należy uznać za jednoznaczne i wiarygodne. Wyniki prac nad projektem zostały przedstawione w sposób kompleksowy i w pełni zgodnie z założeniami.

ANEKS


Geschichte
 der
evangelischen Parochieen
 in der Provinz Posen.

Verfaßt von
Albert Werner,

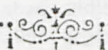
früher Pastor in Tremessen,

überarbeitet von
Johannes Steffani,

Diakonus an der St. Petrilirche
 zu Posen.

Herausgegeben
 von dem Königlichem Consistorium der Provinz Posen.

Als die Sterbenden,
 und Hebe, wir leben.
 2. Cor. 6, 9.



Druck und Verlag der Hofbuchdruckerei W. Decker & Co. (A. Höpfel), Posen.

1898.

W 1898 roku w Poznaniu wydano książkę pt. "Historia Parafii Ewangelickich w poznańskiej prowincji", w której opisano dzieje parafii ewangelickiej w Ostrzeszowie w latach 1806-1895. Z treści tej książki czerpałem informacje dot. ostrzeszowskiej parafii, a szczególnie z opisu urzędujących księży-pastorów. Na stronie 23 reprodukcja strony tytułowej.

Tłumaczenie :

Historia

Parafii Ewangelickich
w prowincji poznańskiej

napisana przez

Alberta Wernera

dawniejszego pastora w Tremessen

uzupełniona przez

Jana Steffani

diakona dla kościołów

w Poznaniu

wydana

przez Królewskie Consistorium Prowincji Poznańskiej

Kiedy umrzemy,
widzimy, że żyjemy.
2.Cor.o.9.

-----"-----
Druk i wydanie przez Nadworną Drukarnię Książek
W.Decker i Co/A.Röftel/ Poznań

1898

Folgende wyciąg z treści książki "Historia Parafii Ewangelickich w prowincji poznańskiej" z 1898 r. pod poz. 160 dot. Ostrzeszowa - kserokopia w oryginale w języku niemieckim :

160. Schildberg. (Diocese gleichen Namens.)

Die Stadt Schildberg (poln. Ostrzeszow) erhielt schon im Jahre 1402 das Magdeburgische Recht; sie zählte wahrscheinlich schon damals deutsche Bewohner. Als Handelsort an der polnisch-schlesischen Grenze war sie in früherer Zeit von größerer Bedeutung als jetzt; Pest, Feuerbrünste und Kriege brachten sie in Verfall. Noch heute geben die Ueberreste eines von dem polnischen Könige Kasimir dem Großen erbauten, dann von einem Starosten zum Grodgerichte benutzten und von den Schweden in der Mitte des 17. Jahrhunderts zerstörten Schlosses Zeugnis ihrer früheren Größe. Einen von diesem Schlosse noch stehenden Turm hat König Friedrich Wilhelm IV. der hiesigen evangelischen Gemeinde zur Erhaltung überwiesen.

Die Evangelischen in und um Schildberg mehrten sich gegen das Ende des 18. Jahrhunderts, besonders als die Schildberger Güter von dem Könige Friedrich Wilhelm III. dem General v. Müchel geschenkt worden waren, welcher in diese Güter ebenso wie seine Nachfolger, der Präsident v. Meibütz, der Domänen-Intendant von Biernacki und der Domänenrat Neymann, schlesische Kolonisten zu ziehen bemüht war.

Im Jahre 1806 erlangten die Evangelischen in Schildberg von der südprenussischen Regierung in Kalisch die Erlaubnis zur Errichtung einer eigenen evangelisch-lutherischen Pfarre und zur Erbauung eines Gotteshauses. Da aber die Gemeinde die nötigen Mittel zum Kirchenbau nicht besaß, so entlich sie von Privatpersonen eine Summe von gegen 4800 Mark, während der tolerante Gutsherr Moyssius v. Biernacki (welcher später während der polnischen Revolution von 1830 Finanzminister in Warschau war) das nötige Holz schenkte und zur Ausattung der Pfarre Beihilfe gewährte. Der erste Gottesdienst in der in Fachwerk erbauten Kirche, welche in dem an die Stadt stoßenden Dorfe Borek steht, fand am 2. November 1806 statt, bei welchem der Konsistorialrat Herzberg aus Kalisch die deutsche und der Hof-

prediger Cassadius aus Polnisch-Wartenberg die polnische Festrede hielt. Die zu diesem Kirchenbau gemachten bedeutenden Schulden brachten nachher die arme Gemeinde in nicht geringe Verlegenheiten, verwickelten sie in langwierige Prozesse und wurden erst in neuerer Zeit völlig getilgt.

Als die erste Kirche baufällig geworden war und verlassen werden mußte, wurde am 1. Juni 1859 der Grundstein zu einer neuen Kirche gelegt. Es wurde, da die Parochie unter königlichem Patronat steht, aus fiskalischen Mitteln ein schönes massives, mit einem Turme versehenes Gotteshaus aufgeführt, dessen innere Einrichtung aus Gemeindemitteln und mannigfachen Liebesgaben bewerkstelligt wurde und welches am 14. August 1861 durch den General-Superintendenten D. Trauz die feierliche Weihe erhielt.

Im Jahre 1868 wurde von der sehr ausgedehnten Parochie das Kirchspiel Grabow (s. d.) abgezweigt und zugleich eine Reihe von Ortschaften (bisher zu Kempen gehörig) durch Urkunde vom 31. Mai 1868 nach Schildberg eingepfarrt. Unterm 1. Oktober 1887 wurden dann die bisher hierher gehörigen Ortschaften: Kobylagora, Bierzow, Gora, Ignacow, Zawor, Kuznizamysl, Ligota, Mostki, Myslniew, Plotnica, Oleso, Sarczewski, Smolary (ohne Szklarka mysl), Gwiczdzicla, Zmyslona ligocka und parczynowska, Majzyny (ohne Rojow), Zawade-Kolonie und Parzynow (letzteres von Kempen abgezweigt) zu einer mit der Pfarrei Schildberg verbundenen Muttergemeinde Kobylagora vereinigt. Seit 1895 ist Kobylagora (s. d.) selbständige Parochie.

Gegenwärtig besteht das Kirchspiel Schildberg aus der Stadt Schildberg, Boret, Kamillenthal, Olzyna, Rogajzyce, Rojow, Szklarka mysl, Wutownica, Zalesie, Kuznica stara, Tokarzew (Dom. und Gem.), Godzientow, Przytocznica, Doruchow, Rautmannshoj, Heimannshoj, Siedlikow, Komorow mit Wanda und Selenow, Rajontschki mit Kamola, Märwalde, Marienthal, Cäcilienenthal mit Charlottenhütte, Ottosberg, Krolewstic und zählt viele arme polnische Bauernfamilien, die heftiger Verfolgungen ungeschadet und oft aller geistlichen Fürsorge beraubt, dem evangelischen Bekenntnisse auf das treueste ergeben geblieben sind, zusammen 3681 Seelen.

Einen Pfarrer zu gewinnen, wurde der Gemeinde anfangs sehr schwer, da demselben kein sicheres Einkommen gewährt werden konnte. Im Jahre 1807 folgte zwar der Kandidat Schreinerer einem Rufe hierher; er übernahm aber schon im folgenden Jahre die Pfarre in Wischdorf bei Pitschen, und die hiesige Pfarrstelle blieb mehrere Jahre unbesetzt, bis im Jahre 1812 der frühere Pfarrer in Murowana-Goslin (s. d.) und in Ubelnau (s. d.)

Johann Daniel Janusch mit einer Anzahl Schildberger Gemeindeglieder ein kontraktliches Verhältnis einging und nun hier bis an seinen Tod, der am 26. August 1822 erfolgte, das Predigtamt verwaltete. Elf Jahre lang blieb darauf die Gemeinde abermals ohne einen eigenen Seelsorger, vornehmlich deshalb, weil es schwierig war, Kandidaten zu finden, welche für die Evangelischen polnischer Abkunft polnisch zu predigen vermochten. Während dieser Zeit wurden die geistlichen Amtshandlungen durch den Pfarrer Winkler aus Kempen und nach dessen Tode von 1830 an durch den Pfarrer Ritzmann aus Ostrowo verrichtet.

Der erste ordnungsmäßig berufene Pfarrer der verwaisenen Gemeinde war Carl Rohjstorf aus Juliusburg in Schlesien; er trat am 8. Dezember 1833 sein Amt an, und erst unter ihm wurden die Parochialverhältnisse geordnet. Er starb am 15. September 1866. Er veröffentlichte einige theologische Abhandlungen u. a. in der Darmstädter „Allgemeinen Kirchenzeitung“ und im Jahre 1838 einen „Offenen Brief an den Erzbischof Martin von Damin.“

Ihm zur Seite und während der Erledigung der Pfarre waren als Hülfsprediger im Amte: 1) Der nachherige Pfarrer in Schroda (s. d.) Otto Koniecki, (welcher später als Pfarrer hierher zurückkehrte) von 1860—63. 2) Der nachherige Pfarrer in Schwarzwald (s. d.) Emil Werner von 1864—67. 3) Rudolf Carl Feigz von 1869—70, welcher Pfarrer in Königshütte wurde und dort verstarb. Diese Hülfsprediger hatten zugleich die Verpflichtung, in Grabow, Kobylagora, Bärwalde, Scharfarnyß, Ottozberg deutschen und polnischen Gottesdienst zu halten.

In die Pfarrstelle wurde 1867 Otto Carl Samuel Koniecki berufen. Er veröffentlichte eine Uebersetzung des epischen Gedichts Wallenrod von Mickiewicz in „Blüten slavischer Poesie“, Berlin 1855, eine „Geschichte der Reformation in Polen“, Breslau 1872, und eine Reihe religiöser Betrachtungen „Trübsal und Trost“, Schildberg 1869. Er wurde 1895 emeritirt und in seine Stelle Arthur Carl Theodor Rohde, vorher zweiter Pfarrer in Abelnau, berufen.

Im Jahre 1889 wurde abermals eine Hülfspredigerstelle errichtet und diese an Paul Klause, vorher Hülfsprediger in Kempen, übertragen. Er ging 1890 als Pfarrer nach Schwarzwald (s. d.). Ihm folgte Stanislaus Swierczewski im Jahre 1890; 1891 ging er als zweiter Geistlicher nach Groß-Wartenberg.

Darauf wurde Rudolf Fiebich 1895 Hülfsprediger und dann Pfarrer von Kobylagora (s. d.). Seitdem ist die Stelle wieder eingegangen.

T Ł U M A C Z E N I E

160. Ostrzeszów /Diecezja o tej samej nazwie/.

Miasto Schildberg /pol.Ostrzeszów/ już w roku 1402 otrzymało Frawo Magdeburskie, prawdopodobnie już wtedy posiadało niemieckich mieszkańców. Jako miejscowość handlowa, leżąca na granicy polsko-śląskiej miało ono wcześniej większe znaczenie niż obecnie. Dżuma, pożary i wojny były przyczyną jego upadku. Jeszcze dzisiaj są pozostałości zamku wybudowanego przez polskiego króla Kazimierza Wielkiego, przerobionego później przez pewnego starostę na sąd grodzki, a w połowie XVII wieku zniszczonego przez Szwedów, świadczą o wcześniejszej wielkości miasta. Utrzymanie ostatniej stojącej jeszcze wieży zamku król Fryderyk Wilhelm IV powierzył tutejszej parafii ewangelickiej.

Ewangelicy, zamieszkujący miasto jak i okolice miasta Ostrzeszów zwiększyli swą liczbę pod koniec XVIII wieku, zwłaszcza kiedy to dobra ostrzeszowskie król Fryderyk Wilhelm III podarował generałowi von Röchel, który tak samo jak jego następcy : Prezydent von Reibnitz /intendent ziemski Biernackiego/ i radca ziemski Reymann, starał się przyciągnąć na tutejsze dobra śląskich kolonistów.

W 1806 roku ewangelicy z Ostrzeszowa otrzymali od południowo-pruskiego rządu w Kaliszu pozwolenie na utworzenie własnej ewangelicko-luterańskiej plebanii i wybudowanie Domu Bożego. Nie posiadając jednak potrzebnych środków na budowę kościoła, zbor pożyczyl od osób prywatnych sumę w wysokości ok. 4800 marek, podczas gdy tolerancyjny dziedzic Aloyfius von Biernacki / który w czasie rewolucji listopadowej z 1839 r. był ministrem finansów w Warszawie/ podarował potrzebne drzewo i zapewnił pomoc w wyposażeniu plebanii. Pierwsze nabożeństwo, w wybudowanym w stylu muru pruskiego kościele, który znajduje się we wsi Borek, graniczącej z miastem, odbyło się 2 listopada 1806 roku, w czasie którego Słowo Boże w języku niemieckim wygłosił radca konsystorza Herzberg z Kalisza, a w języku polskim kaznodzieje dworski Saffadius z polskiego Wartenberg. Powstałe w czasie budowy kościoła znaczne długi, przysporzyły później biednemu zborowi nie małych kłopotów, wpłaciły go w długo-

trwające procesy i dopiero w nowszych czasach zostały całkowicie umorzone.

1 czerwca 1859 roku, kiedy pierwszy kościół groził zawaleniem i trzeba było go opuścić, wmurowany został kamień węgielny pod budowę nowego kościoła. Ponieważ okręg parafialny znajduje się pod patronatem królewskim, piękny, masywny i zaopatrzonej w jedną wieżę Dom Boży wybudowano ze środków fiskalnych, a jego wewnętrznego wyposażenia dokonano przy pomocy środków parafialnych i różnorodnych darów, natomiast jego uroczystego poświęcenia, które nastąpiło 14 sierpnia 1861 roku, dokonał Generalny Superintendent D. Cranz.

W 1868 roku z bardzo rozległego okręgu parafialnego wyłączono parafię Grabów i jednocześnie na mocy aktu z 31 maja 1868 roku dołączono do Ostrzeszowa szereg innych miejscowości /dotąd należących do Kępna/. Dnia 1 października 1887 roku należące dotąd do Ostrzeszowa miejscowości : Kobyla Góra, Bierzów, Góra, Igneców, Jawor, Kuźnica Myśl., Ligota, Mostki, Myślniew, Złotnica, Około, Jarczewski, Smolarz /bez Szklarki Myśl./ Gwiżdździele, Zmyślona Ligocka i Parzynowska, Meszyny /bez Rojowa/, Zawada-Kolonia i Parzynów /jako ostatni wyłączony z Kępna/ zostały zespolone w jeden połączonej z plebanią w Ostrzeszowie, siostrzany zbor Kobyla Góra. Od 1895 roku Kobyla Góra jest samodzielnym okręgiem parafialnym.

Obecnie na parafię w Ostrzeszowie składają się : miasto Ostrzeszów, Borek, Potaśnia, Olszyna, Rogaszyce, Rojów, Szklarka Myśl., Bukownica, Załesie, Kuźnica Stara, Tokarzew, /Dom. i Gem./, Godziętów, Frzytocznica, Doruchów, Najmanka, Rajmanka, Siedlików, Komorów z Wandą i Helenowem, Zajączki z Kamolą, Niedźwiedź, Marydoły, Kozły z...../Charlottenhütte/,...../Ottosberg/, Królewskie. Parafia ta posiada także wiele biednych polskich rodzin chłopskich, które pomimo silnych prześladowań, a często nawet pozbawionych wszelkiej opieki duchowej, z oddaniem pozostały wierne ewangelickiej wierze. W sumie parafia liczy 3.681 dusz.

Początkowo pozyskanie pastora było dla zboru bardzo trudnym zadaniem, ponieważ nie można mu /pastorowi/ było zapewnić stałego dochodu. Wprawdzie w 1807 roku przybył wezwany tutaj kandydat Schreinert. ale już w następnym roku objął plebanię w Bischdorf koło Pitschen i tutejsza posada na plebanii przez kilka kolejnych

lat pozostawała nie obsadzona, aż do roku 1812, kiedy to ówczesny pastor z Murowanej Gośliny i Odolenowa Johann Daniel Janusch po naradzie z pewną liczbą ostrzeszowskich członków zboru, przystał na umowne warunki i niastował tutaj aż do śmierci, która nastąpiła 26 sierpnia 1822 roku, urząd pastora. Poraż kolejny zbor pozostał przez 11 lat bez własnego duszpasterza, głównie dlatego, że trudnym okazało się znalezienie kandydatów potrafiących wygłaszać kazania dla ewangelików polskiego pochodzenia.

W tym czasie urzędowe czynności religijne sprawował ksiądz Winkler z Kępna, a po jego śmierci, poczynawszy od 1830 roku, ksiądz Rissmann z Ostrowa.

Pierwszym powołanym zgodnie z przenisami pastorem osieroczonego zboru był Carl Roynstock z Juliusburg na Śląsku. Swój urząd objął 8 grudnia 1833 r. i dopiero dzięki niemu uporządkowane zostały stosunki w tutejszym okręgu parafialnym. Zmarł 15 września 1866 roku. Opublikował kilka teologicznych rozpraw naukowych m.in. w ukazującej się w Darmstadt "Allgemeine Kirchenzeitung" i w roku 1838 "List otwarty do arcybiskupa Martina von Dunin".

W trakcie wykonywania obowiązków w plebanii swą pomocą służyli mu następujący pomocnicy-pastorowie : 1/ późniejszy pastor w Środzie Otto Koniecki /który powrócił tutaj później jako pastor/ - 1860-63. 2/ Późniejszy pastor w Czarnymlesie Emil Werner 1864-67. 3/Rudolf Karl Feigs 1869-70, który został pastorem w Königshütte, gdzie tamże zmarł. Owi pastorowie - pomocnicy zobowiązani byli do odprawiania nabożeństw w języku niemieckim i polskim w Garbowie, Kobylej Górze, Niedźwiedziu, Szklarce Myśl. i Ottosbergu.

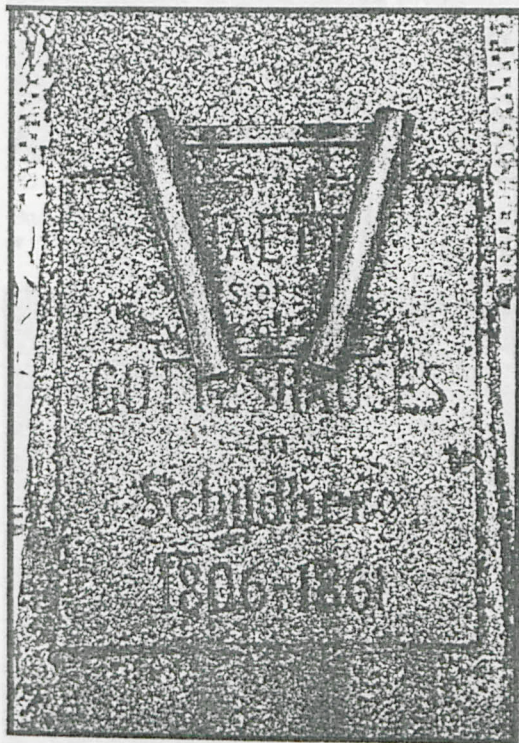
Do objęcia urzędu pastora w tutejszej parafii powołany został w 1867 roku Otto Carl Samuel Koniecki. Opublikował on tłumaczenie epickiego wiersza "Wallenrod" Mickiewicza w "Blüten slavischer Poesie" /"Okresy rozkwitu poezji słowiańskiej"/, Berlin 1855, "Historie Reformacji w Polsce" /Geschichte der Reformation in Polen/, Wrocław 1872 i szereg religijnych rozmyślań "Smutek i pocieszenie" /"Trübsal und Trost"/, Ostrzeszów 1869. W 1895 roku został przeniesiony w stan spoczynku, a na jego miejsce powołany został Arthur Carl Theodor Rohde, wcześniej drupi pastor w Odolenowie./Adelnu/.

Ponownie pomocnicze stanowisko duszpasterskie utworzono w

1889 roku i nadano je Paulowi Kleuse, wcześniejszemu pomocnemu pastrowi w Kępnie. W 1890 roku został pastorem w Czarnym Lesie. Za nim podążył Stanisław Swierczewski w 1890 roku. W 1891 roku został drugim pastorem w Sycowie /Grosswartenberg/.

Następnie w 1895 roku pastorem-pomocnikiem, a później także pastorem w Kobylej Górze, został Rudolf Fiebisch. Po czym posada ta znowu zaniknęła.

Tłum. Lidia Reitzig

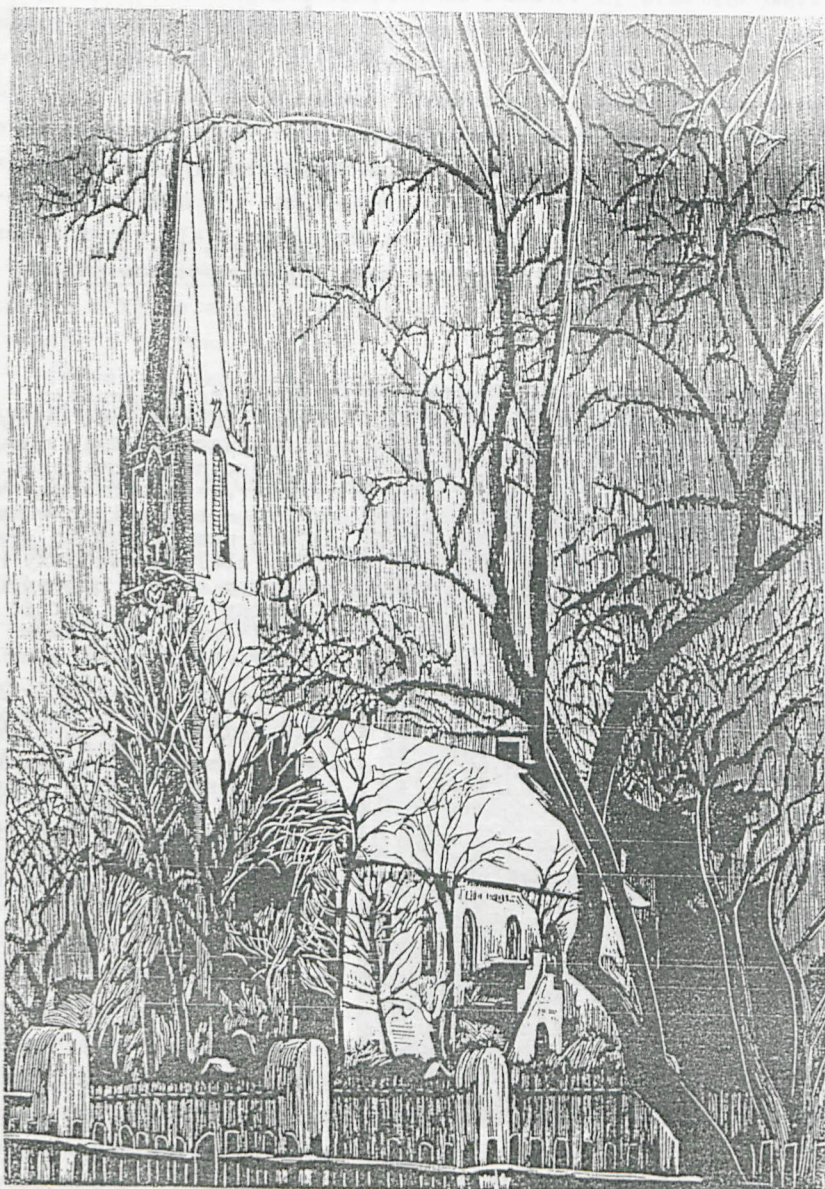


Na pamiątkę pierwszego ewangelickiego Domu Bożego pobudowanego w stylu muru pruskiego na placu Borek w 1806 r., a rozebranego w 1861 r. - postawiono w tym miejscu pomnik. Był to granitowy obelisk osadzony na betonowym cokole u góry zwieńczony krzyżem. Całość była otoczona metalowym ozdobnym płotkiem. Został rozebrany w 1945 roku.

Obelisk ten został uratowany i wykorzystany na postawienie pomnika poświęconego św. Tadeuszowi Judzie w podzięk za uwolnienie z obozów koncentracyjnych i więzień 1939-1945, który stoi na cmenterzu katolickim przy kościele Farnym.

Fot. Wł. Graf 1994

Zachowany do dzisiaj na obelisku pomnika /strona tylna/ wyżłobiony napis świadczący o istnieniu ewangelickiego Domu Bożego na placu Borek w latach 1806-1861



Kościół ewangelicki w Ostrzeszowie w okresie międzywojennym. Drzeworyt A. Serbeńskiego /format 37x27 cm/.



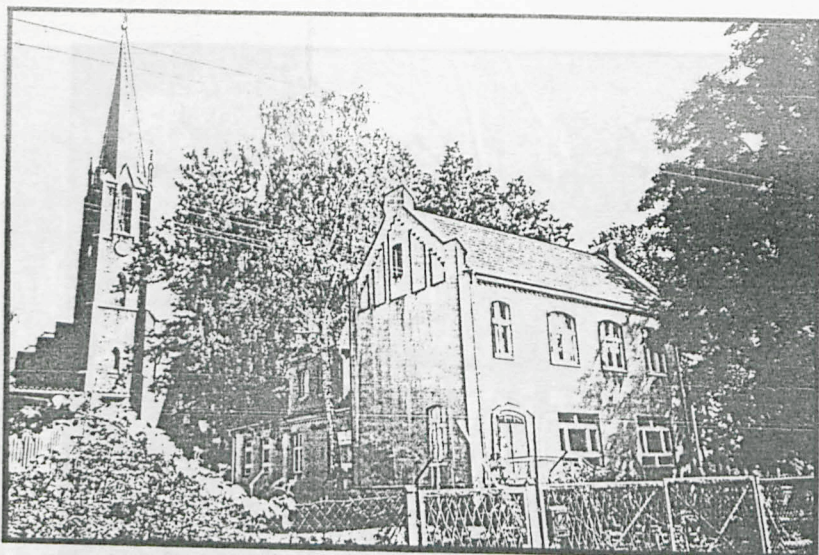
Fot.1994

Budynek parafialny przy ul.Zamkowej nr.16 pobudowany w 1861 roku.



Fot.1994

Tablica przy wejściu do budynku parafialnego.



Fot.1994

Przybudówka pobudowana w 1908 r. Obecnie na parterze mieści się sala katechetyczna. Na piętrze kaplica z oddzielnym bocznym wejściem.



Fot.1994

Parterowy budynek mieszkalny w obejściu "Pastorówki", w którym do 1945 r. mieszkał kościelny parafii ewangelickiej.

„Pokłon czynię przed Świętym Twoim przybytkiem
I wystawiam imię Twoje za łaskę i wierność Twoją”

Ps. 138, 2.

Zaproszenie

STACJA KAZNODZIEJSKA W OSTRZESZOWIE

ZA ŁASKĄ BOŻĄ BĘDZIE OBCHODZIC PAMIĄTKĘ 75-LECIA BUDOWY
KAPLICY I 25 ROCZNICĘ ODPRAWIANIA W NIEJ NABOŻENSTW
PO II WOJNIE ŚWIATOWEJ.

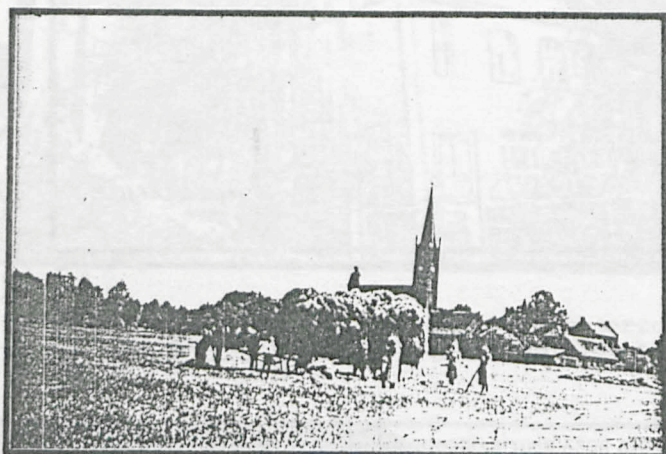
Uroczyste nabożeństwo z tej okazji, odbędzie się w niedzielę 30. X. 1983 r.
o godzinie 10.00 w Kaplicy Ewangelicko-Augsburskiej w Ostrzeszowie
przy ul. Bohaterów Stalingradu 14, na które serdecznie zaprasza

RADA PARAFIALNA

W 1983 roku zostało odprawione w kaplicy parafii ewangelickiej w Ostrzeszowie uroczyste nabożeństwo na pamiątkę 75-lecie budowy kaplicy w tej przybudówce i 25 rocznicy odprawiania w niej nabożeństw po II wojnie światowej.

Rok budowy przybudówki do "pastorówki" potwierdza treść wyżej reprodukowanego zaproszenia.

Z porównania wyszczególnionych dat na zaproszeniu wynika, że przybudówka z kaplicą została pobudowana w 1908 roku.



Fot. ze zbiorów Wł. Grafa

W okresie międzywojennym do parafii ewangelickiej należało 90 mórg /około 22 ha/ łąk i gruntów rolnych.

Na reprodukowanym zdjęciu z 1941 roku - zbiór siana z łąki leżącej przy kościele ewangelickim od strony północnej. Przy kościele widoczne zabudowania parafialne : pastorówka z przybudówką, domek w którym mieszkał kościelny /wówczas p. Hebisch/, oraz dużych rozmiarów stodoła.

Ostatnie półwiecze bardzo zmieniło wygląd tego terenu. Obecnie jest tu wybudowane przedszkole z grupą żłobkową, pawilon dziecięcy, filia Szkoły Podstawowej Nr. 3, oraz część osiedla domków jednorodzinnych.



Zbiorów W.Klauke

W okresie międzywojennym, kiedy liczba ewangelików w parafii ostrzeszowskiej wynosiła ponad 2000 wyznawców, przy kościele ewangelickim istniał wieloosobowy mieszany chór kościelny, liczący około 30 osób.

Dzięki uprzejmości p. Waltera Klauke obecnie zamieszkałego w Karlsruhe - Niemcy, który przesłał mi fotoreprodukcję zdjęcia sprzed 72 lat, mogę w tym opracowaniu załączyć fotografię chóru kościelnego jaki istniał w 1923 roku.

Widoczne na zdjęciu osoby z pewnością już nie żyją. Może jednak następne pokolenie rozpozna wśród przedstawionych osób swoich przedków.



Konfirmacja w parafii ewangelickiej w Ostrzeszowie.
Pośrodku siedzi ks. Karol Vocht - pastor ostrzeszowski.

Zdjęcie górne - rok 1931

Zdjęcie dolne - rok 1933

Fotografie zrobione w bocznej wnęce na zewnątrz
kościółka przy głównym wejściu.



Konfirmacja w parafii ewangelickiej w Ostrzeszowie,
w 1934 roku. Pośrodku siedzi ks. Karol Vocht.
Zdjęcie zrobione przy głównym wejściu do kościoła.



Członkowie Związku Młodzieży Ewangelickiej w Rojewie.
Pośrodku siedzi nauczycielka Szkoły Ewangelickiej w
Rojewie p. Rozalia Matysik - opiekunka Koła.
Zdjęcie z 1932 roku

Liczbę 14
1924.2

Świadectwo

państwowej preparandji ewangelickiej w Ostrzeszowie.

powiat Ostrzeszów Województwo Poznańskie
wzrost dnia 28. listopada 1903, wyznania Evangel. Lut.
uczeń piątej klasy preparandji w Ostrzeszowie otrzymuje następująco
na 100 procentach roku szkolnego 1921/22 następujące noty:

Obecność: chwalebna
Piłność: niezwalniająca

1. Religja chwalebna
2. Język polski dostatecznie
3. Język niemiecki niezwalniająca
4. Historia powszechna niezwalniająca
5. Geografia niezwalniająca
6. Matematyka i rysunek dostatecznie
7. Fizyka (chemia) dostatecznie
8. Pręgioty dostatecznie
9. Rysunki niezwalniająca
10. Gimnastyka niezwalniająca
11. Nauka zręczności (słójki) niezwalniająca
12. Kalligrafja niezwalniająca
13. Śpiew i teoria muzyki dostatecznie
14. Gra na skrzypcach niezwalniająca
15. Ogrodnictwo niezwalniająca

Forma zewnętrzna wypracowań pismianych odpowiednia
Liczba godzin opuszczonych z czego usprawiedliwionych 4 usprawiedliwionych 4
Stypendjum państwowe tyśiąc murek, murek sześćdziesiąt

W Ostrzeszowie, dnia 28. stycznia 1921.

J. Kłosa Dyrektor preparandji K. Ryszard gospodarz klasy

Obecność	chwalebna	niezwalniająca	odpowiednie	mniej odpowiednie	nieobecność
Piłność	wsporna	niezwalniająca	niezwalniająca	niezwalniająca	niezwalniająca
Postępy	chwalebna	chwalebna	chwalebna	chwalebna	chwalebna

Świadectwo z pierwszej klasy Państwowej Preparandji Ewangelickiej w Ostrzeszowie z 1921 roku, której założycielem był Jerzy Czana.

Na uwagę zasługuje wpis na Świadectwie, że uczeń otrzymał "Stypendjum państwowe tysiącpięćset marek rocznie".



Maturzyści wyznania ewangelickiego w 1926 roku
Seminarium Nauczycielskiego w Ostrzeszowie.
Zdjęcie przy głównym wejściu kościoła ewangelickiego.
15 abiturientów z pastorem parafii ewangelickiej
ks. Adolfem Lengiem i katechetą ewangelickim w Seminarium
ks. Klawitherem.

Fot. ze zbiorów Wł. Grafa



Uczniowie III kursu przy końcu roku szkolnego 1922/23 przed budynkiem szkolnym Ewangelickiego Seminarium Nauczycielskiego w Ostrzeszowie przy ul. Krakowskiej, wraz z gronem pedagogicznym.

Od lewej strony siedzą :

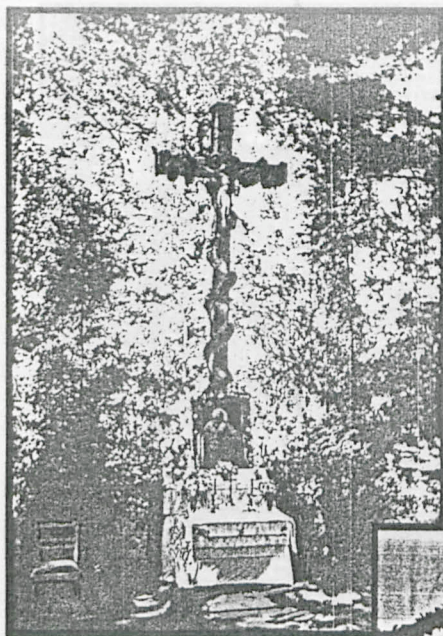
- Gajdzica Paweł - wykładowca j. polskiego
- Życki Antoni - lekarz szkolny wykładowca higieny
- Benschel Karol - dyrektor Seminarium
ksiądz ewangelicki
- Mazur Józef - wykładowca śpiewu i muzyki
- ks. Jezierski Marian - katecheta katolicki
- Biczysko Kazimierz - wykładowca j. niemieckiego oraz
nauki o Polsce współczesnej
- Łukasik Ignacy - wykładowca biologii i geografii
- Ożana Jerzy - nauczyciel religii ewangelickiej
wykładowca matematyki i geometrii

Fot. ze zbiorów Wł. Crafa



Uczniowie czwartej klasy Siedmio-klasowej Szkoły
 Ćwiczeń / czynne 1 - 4 oddziały /
 przy
 Państwowym Ewangelickim Seminarium Nauczycielskim
 Męskim w Ostrzeszowie -
 z wychowawcą klasy dr Czesławem Skopowskim

Fot. ze zbiorów Wł. Grafa

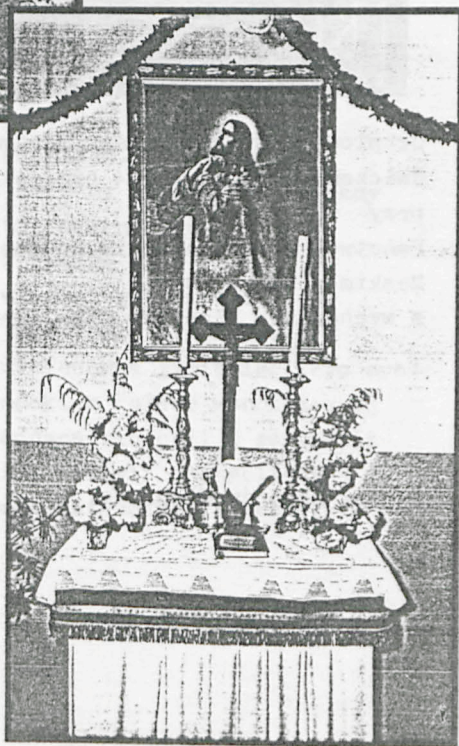


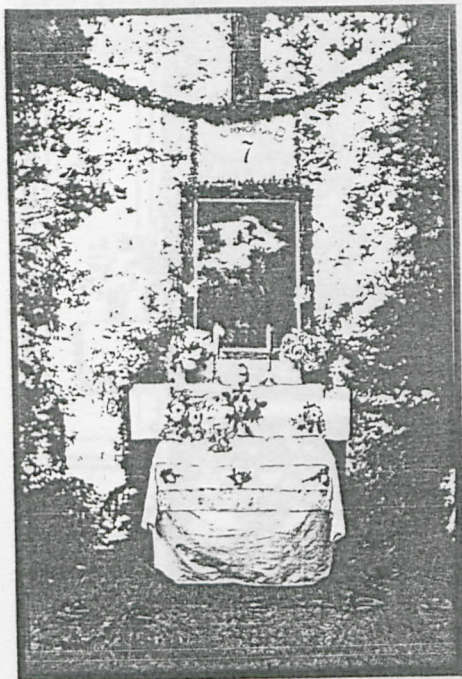
W latach 1945-1958 na nabożeństwa zbierano się na swoim cmentarzu. Pod krzyżem betonowym ustawiano ołtarz, przy którym odprawiano nabożeństwa.

Fot. wrzesień 1956

Od 1958 roku w przybudówce przy "pastorówce" na piętrze urządzono kaplicę. Wtedy zaprzestano odprawianie nabożeństw na cmentarzu. Od tamto czasu zbierano się już w własnej kaplicy.

Fot. 1958



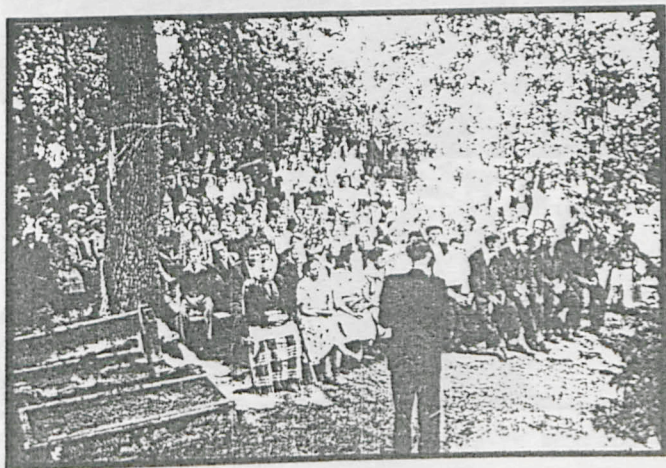


Zdjęcie górne :

Na cmentarzu ewangelickim
ołtarz ustawiony do odpra-
wienia nabożeństwa.
Nad ołtarzem napis :
"Aż dotąd pomógł nam Bóg"
pod napisem cyfra "7"
oznaczająca 7 lat modłów na
tym cmentarzu.
Fot. 1952 rok

Zdjęcie dolne :

Liczni zebrani uczestnicy
nabożeństwa odprawionego
na cmentarzu.
Fot. 1952 rok

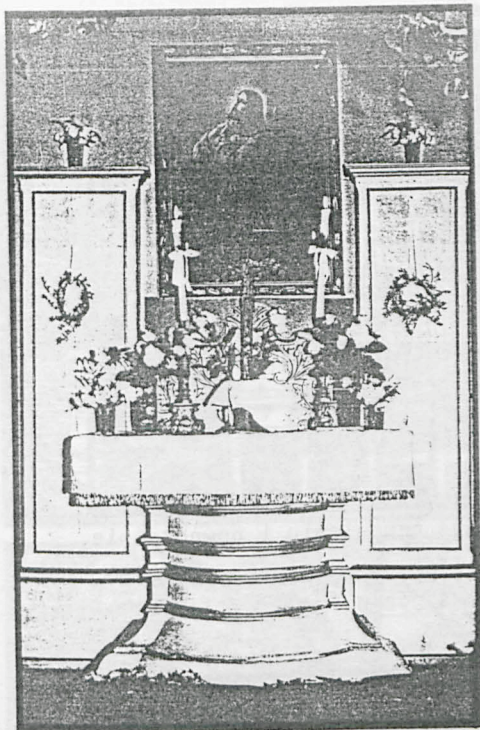




Uroczystość misyjna we wrześniu 1956 roku.

Zdjęcie górne : podczas nabożeństwa misyjnego na cmenterzu ,ks.Karol Jadwiszczok komunikuje wiernych.

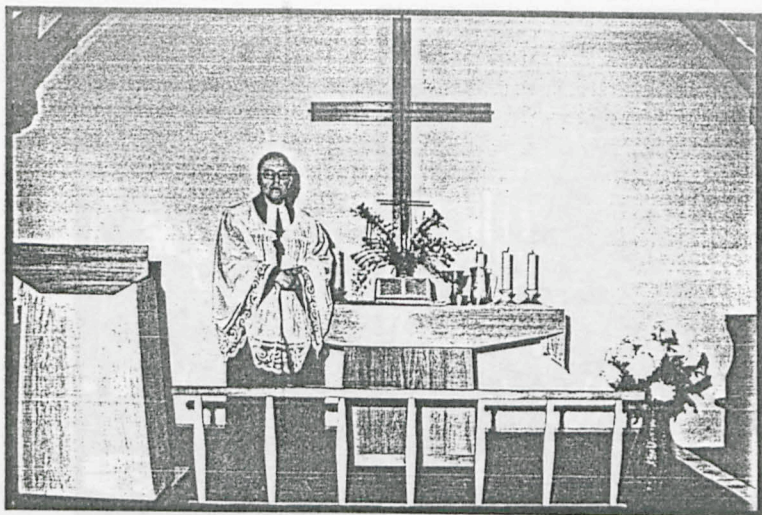
Zdjęcie dolne : Podczas uroczystości misyjnych śpiewał chór, przy akompaniamencie przywiezionej tu fishermonii.



W późniejszym terminie po 1958 roku ołtarz i wnętrze kaplicy zostało zmodernizowane.

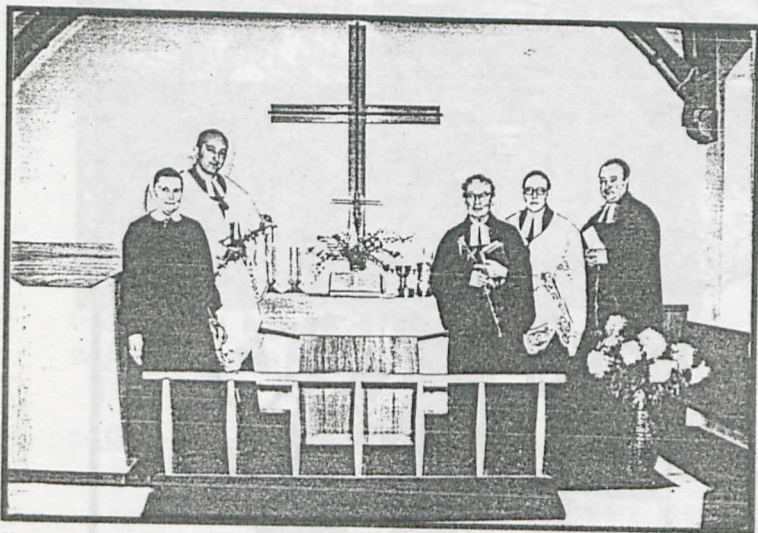


Konfirmacja w kaplicy przy ul. Zamkowej. Na zdjęciu ks. Zaks z Kalisza z konfirmentami.



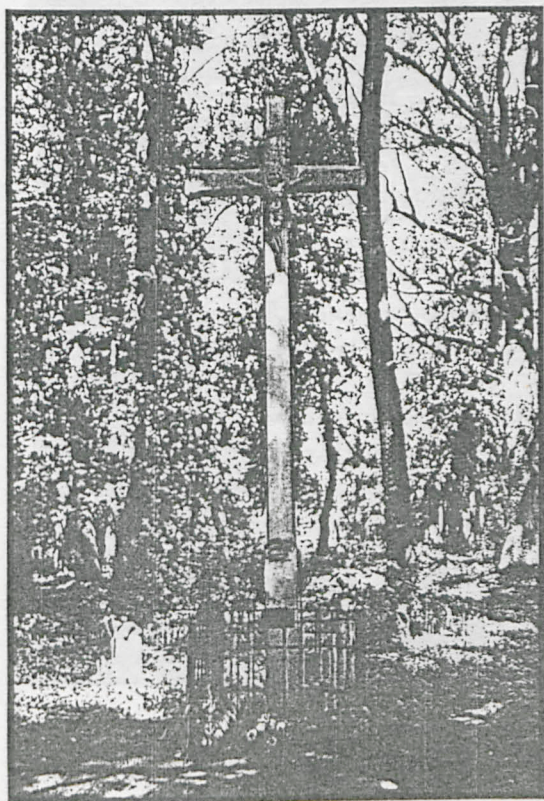
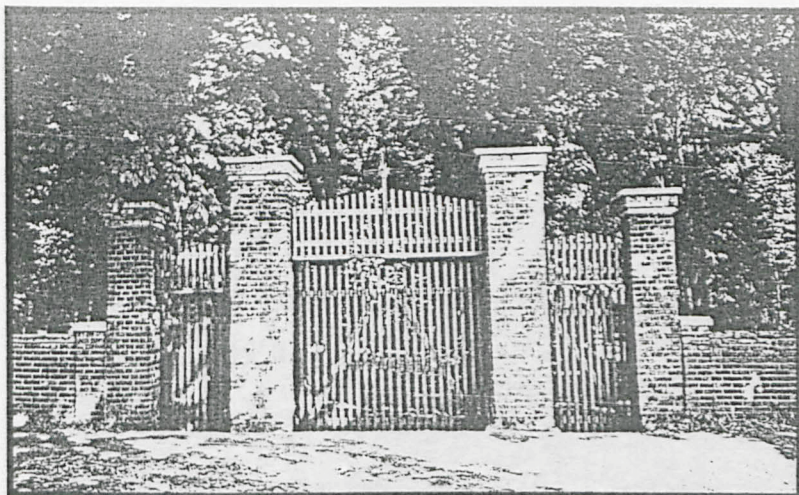
Wygląd ołtarza po trzecim już odnowieniu i nowoczesnie zmodernizowanej kaplicy.

Modernizację przeprowadzono przy znacznym zaangażowaniu ks. Anweilera z Kalisza / na zdjęciu / obecnie biskupa.



Uroczystość otwarcia i poświęcenia nowoodnowionej kaplicy.

Ks. Anweiler w otoczeniu księży z okolicznych parafii ewangelickich.



Cmentarz ewangelicki

przy Al. Wolności.

Zdjęcie górne :
główne wejście na
cmentarz.

Zdjęcie dolne :
w centrum cmentarza stoi
betonowy krzyż, od którego
rozchodzą się w cztery
kierunki aleje cmentar-
ne.

Fot. 1994



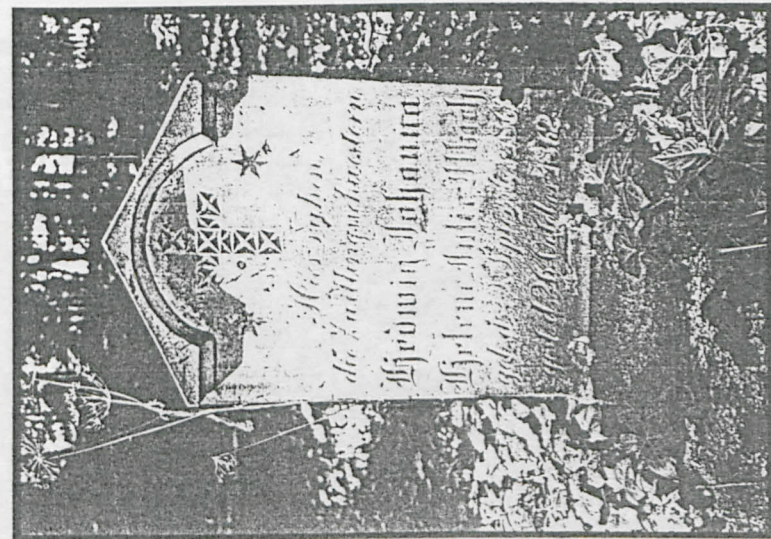
Cmentarz ewangelicki.

Miejsce pochówku w czasach dzisiejszych.

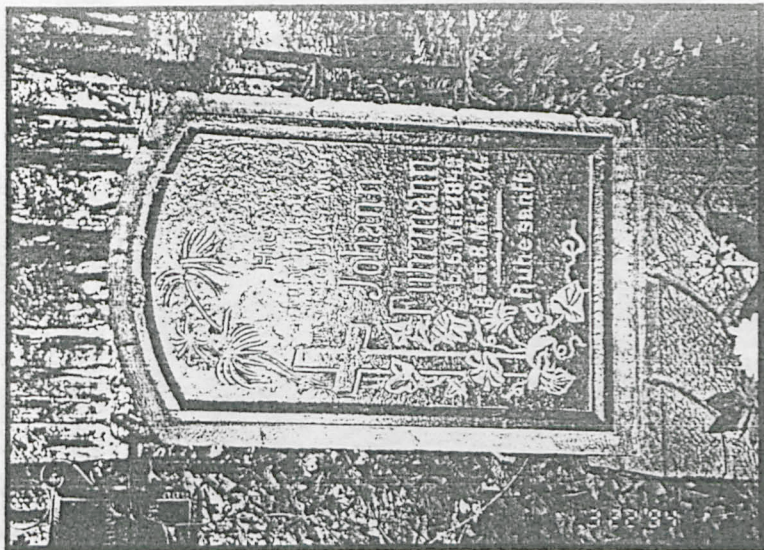
Wszystkie groby posiadają pomniki i są pieczołowicie pielęgnowane przez rodziny zmarłych. Na uwagę zwraca swobodna przestrzeń wykluczająca ciasnotę miejsc grzebalnych, bowiem cmentarz ten posiada bardzo dużą przestrzeń i niewykorzystaną.

Ewangelicy również użyczyli swojego cmentarza na grzebanie zmarłych wyznawców Świeckiego Ruchu Misyjnego "Epifania" istniejącego w Ostrzeszowie i regionie od 1926 roku, jak również dla potrzeb jeszcze innych odłamów religijnych wiary chrześcijańskiej.

Fot.1994



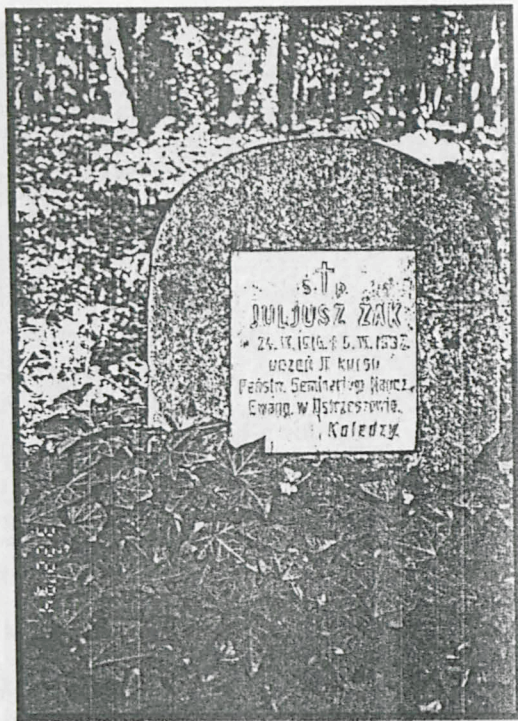
Jeden z nagrobków jeszcze dobrze zachowany od ponad 130 lat, pochowanych tutaj sióstr bliźniaczych w 1862 roku.



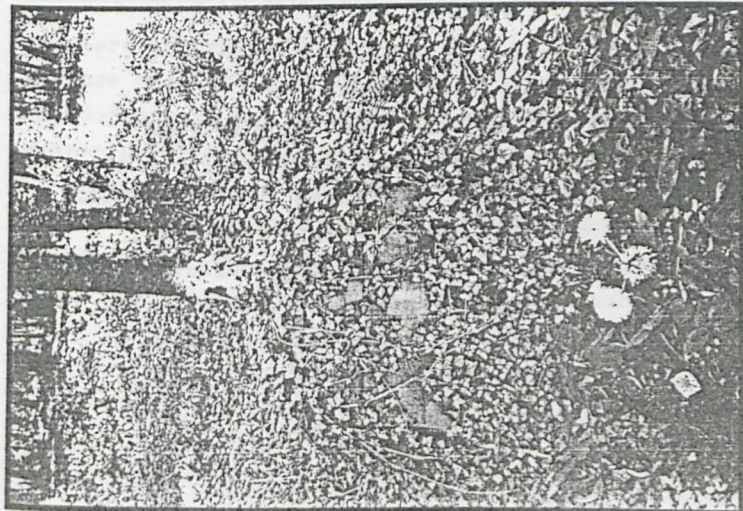
Nagrobek z 1911 roku z nowoodnowioną tablicą.



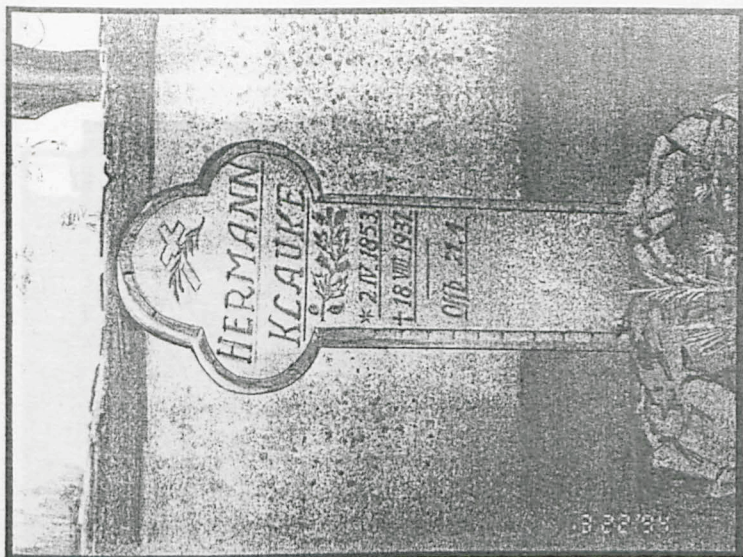
Nagrobek-obelisk z czarnego litego granitu śp. Elfrydy Banzelowej, żony pierwszego dyrektora Ewangelickiego Seminarium Nauczycielskiego w Ostrzeszowie, zmarłej w 1923 roku. Treść pisma w jęz. polskim.



Nagrobek z marmurową tablicą śp. Juliusza Żaka ucznia II Kursu Ew. Sem. Nauczycielsk. w Ostrzeszowie, harcerza - opiekuna drużyny zuchów w Szkole Ćwiczeń. Treść pisma w jęz. polskim.



Opuszczony grób ostatniego tu pochowanego księdza ewangelickiego z lat 1921-1929 pastora Adolfa Lengsa.



Stojąca płyta nagrobna sp. Hermana Kleuke właściciela majątności na Kuźnikach k/Ostrzeszowa, ze znanymi i potożanie nazywanymi stawami "na Kleukach".

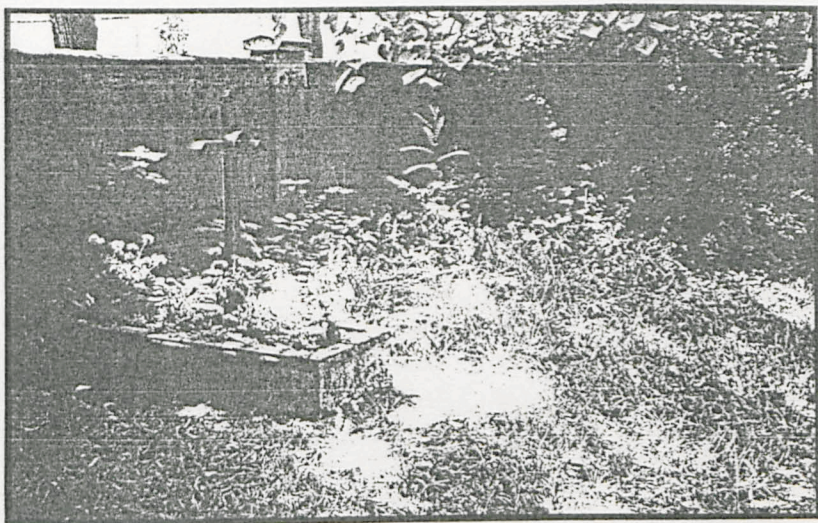


Cmentarz ewangelicki.

Kwaterna 33 żołnierzy niemieckich poległych 1 września 1939 roku w okolicy Ostrzeszowa.

Na pierwszym planie u dołu zdjęcia pośrodku z krzyżem widoczny zbiorowy grób niemieckich żołnierzy wziętych do niewoli przez wojsko radzieckie w bliskiej okolicy Ostrzeszowa, w czasie wyzwolenia miasta w styczniu 1945 roku. Według relacji jeszcze żyjących ewangelików, zamiast doprowadzenia ich do punktu zbiorczego w Sycowie, zostali rozstrzelani z rozkazu radzieckiego komendanta wojennego w Ostrzeszowie i pochowani na tym cmentarzu.

Fot. 1994



Cmentarz ewangelicki.

Miejsce pochówku katolików narodowości niemieckiej.
Prawdopodobnie od 1942 roku Niemcy nie uznali cmentarzy
wyznaniowych, a tylko narodowościowe.

Po drugiej wojnie światowej rodziny pochowanych tu
katolików, tych zmarłych przeniosły na cmentarz katolicki.
Kilka grobów jednak pozostało.

Fot.1994

42

Z CYKLU: ZESZYTY OSTRZESZOWSKIE

1995