

WIDOKI I PLANY TWIERDZY WISŁOUJŚCIE W ZBIORACH XVII I XVIII-WIECZNEJ GRAFIKI KSIĄŻKOWEJ BIBLIOTEKI KÓRNICKEJ*

Analiza grafik książkowych pozwala prześledzić częste zmiany zachodzące w strukturze nowożytnych budowli fortyfikacyjnych, które wynikały z dostosowywania ich do zmieniających się warunków walki. Autorzy rycin kierowali się jednak zupełnie innymi przesłankami, niż wojskowi inżynierowie opracowujący strictly utylitarne plany budowlane, charakteryzujące się dużą dokładnością i precyzją. Grafiki książkowe cechował długi cykl wydawniczy powodujący, że w przypadku architektury rzadko odzwierciedlały one stan faktyczny obiektów. Często powstawały o wiele wcześniej i dopiero potem były wykorzystywane w zależności od potrzeb. Niektóre przedstawienia, posiadające wysokie walory artystyczne, stawały się wzorcami powielanymi przez dziesięciolecia, tracąc przez to na aktualności. Dla ówczesnego czytelnika nie było to jednak aż tak istotne, najważniejszy był fakt, że grafika komentowała tekst i ułatwiała jego zrozumienie. Wolor estetyczny starodruków był także znaczący.

Powyższe zjawiska można prześledzić na przykładzie XVII i XVIII-wiecznych grafik książkowych ze zbiorów Biblioteki Kórnickiej, które prezentują Twierdzę Wisłoujście. Była ona wyjątkowym w skali europejskiej zespołem budowli pełniących funkcję twierdzy morskiej, kontrolującej główną drogę morską do Gdańska. Miasto to, ze względu na swą rangę, budziło zainteresowanie czytelnika europejskiego. Rozległe kontakty handlowe mieszkańców natomiast sprzyjały wymianie kulturalnej oraz wysokiemu poziomowi edytorskiemu książek. Często przywoływano w nich widoki twierdzy, gdyż w trakcie działań zbrojnych pełniła ona kluczową rolę w systemie obronnym miasta. Jej położenie przy głównym szlaku wodnym podawało, że pierwsza „witała” przybysza docierającego do miasta drogą morską.

RYS HISTORYCZNY TWIERDZY

Głównym czynnikiem powodującym powstanie najpierw osady Gdańsk, a później miasta, było korzystne położenie geograficzne nad brzegiem Bałtyku sprzyjające wy-

* Artykuł niniejszy stanowi uzupełniony tekst referatu wygłoszonego na Międzynarodowej Konferencji Naukowej „Fortyfikacje nadbrzeżne w Polsce. Zasób, możliwości zagospodarowania” zorganizowanej w Helu i Jastarni w dniach 10-12 października 2003 r.

mianie handlowej. Szczególne znaczenie miały wówczas szlaki morskie, jednak ze względu na fakt, że wybrzeże było piaszczyste i bagniste, port powstał w pewnym oddaleniu od niego, kilka kilometrów w górę Wisły. Jej ujście do morza było w tej sytuacji miejscem o dużym znaczeniu strategicznym i już od średniowiecza budowano tutaj umocnienia. Nieustannie wzmacniano je, modernizowano, zapobiegając w ten sposób ich zdobyciu przez wojska przeciwnika i w konsekwencji przejściu kontroli nad portem oraz miastem.

Prawdopodobnie już w XIII w. istniał w tym miejscu punkt sygnalizacyjny ułatwiający żeglugę statkom płynącym do gdańskiego portu¹. Drewnianą strażnicę zbudowano w drugiej połowie XIV w., natomiast w 1482 r. na jej miejscu powstała ceglana, cylindryczna wieża o maksymalnej wysokości do 20 metrów. Zwana była Latarnią, gdyż oprócz funkcji strażniczej, pełniła także funkcję latarni morskiej. Niedługo potem, w 1484 r., z drewnianych skrzyń wypełnionych ziemią i głazami zbudowano molo. Umożliwiało ono cumowanie statków poddawanych kontroli celnej, a przede wszystkim zabezpieczało szlak wodny przed zamulaniem. W latach 1518-1521 wieżę wzmocniono drewnianym blokhauzem o nieznanym kształcie.

W związku z dynamicznym rozwojem broni palnej dotychczasowe umocnienia już nie wystarczały i w latach 1562-1563 zrealizowano wokół Latarni tzw. Wieniec². Była to czterokondygnacyjna budowla z wewnętrznym dziedzińcem wzniesiona na planie koła o średnicy około 31 m. Podziemia przeznaczono na magazyny, na dwóch górnych poziomach usytuowano stanowiska artyleryjskie, najwyższą kondygnację stanowił wąski, nadwieszony chodnik strażniczy.

W latach 1573-77 obronność wieży i Wieńca wzmocniono jeszcze czterema szancami z blokhauzami oraz palisadą. Przydatność umocnień potwierdziła się już w 1577 r. podczas oblężenia Gdańska przez Stefana Batorego. Mimo znacznych uszkodzeń zdołano odeprzeć ataki wojsk polskich. Doceniając znaczenie twierdzy w systemie obronnym Gdańska, Rada Miasta we wrześniu 1577 r. podjęła decyzję o jej odbudowie, jednak dopiero 18 czerwca 1582 r. powołano specjalną komisję mającą za zadanie ocenić rozmiary zniszczeń i zakres modernizacji. Poważniejsze prace rozpoczęto w 1584 r. od rekonstrukcji Wieńca. Wieżę podwyższono do około 30 m i zwieńczono w 1593 r. wysokim renesansowym hełmem z galerią i latarnią.

¹ Por. Z. Balewski, *Zarys dziejów Twierdzy Wisłoujście do 1945 roku*, [w:] *Twierdza Wisłoujście. Historia, teraźniejszość, przyszłość*, Gdańsk [materiały pokonferencyjne] 2000, s. 19-29; K. Burk, *Handbuch zur Geschichte der Festungen des historischen deutschen Ostens*, Osnabrück 1995, s. 34-35, 82-87; J. Friedrich, *Gdańskie zabytki architektury do końca XVIII w.*, Gdańsk 1987, s. 72-76; J. Kowalski, R. Massalski, J. Stankiewicz, *Rozwój urbanistyczny i architektoniczny Gdańska*, [w:] *Gdańsk. Jego dzieje i kultura*, Warszawa 1969, s. 142-160; J. Stankiewicz, *Nadmorska Twierdza w Wisłoujściu*, „Kwartalnik Architektury i Urbanistyki”, T. I, z. 2, 1956, s. 119-151.

² R. Hirsch, *Wieniec Twierdzy Wisłoujście – budowla nie tylko obronna*, [w:] *Twierdza Wisłoujście...*, s. 53-60; A. Zbierski, *Twierdza morska w Wisłoujściu w świetle badań kompleksowych Pracowni Archeologicznej IHKM PAN i Centralnego Muzeum Morskiego*, tamże, s. 31-51.

Postanowiono także zbudować murowany fort w miejscu dotychczasowych umocnień drewniano-ziemnych nie spełniających już wymogów ówczesnego pola walki. Projekt opracował prawdopodobnie Jan Schneider z Lindau³, który nadzorował prace do 1586 r., kiedy to kierownictwo robót przejął Antoni van Obberghen, znany m.in. z przebudowy duńskiego zamku w Kronborgu w Helsingør. Skorygował on nieznacznie projekt powiększając bastiony od strony południowej założenia. Zasadnicze prace zakończono około 1602 r., co sugeruje data wykuta na zworniku portalu wjazdowego, jednak sypanie wałów przeciągnęło się aż do 1611 r.

Fort wzniesiono według założeń szkoły nowowłoskiej, na planie zbliżonym do kwadratu opartego o brzeg Wisły (stąd też nazwa Fort Carré), z czterema skazamantowanymi bastionami⁴ w narożach połączonych kurtynami i mokrą fosą. Wejście zaakcentowane rozbudowanym portalem usytuowano w kurtynie południowo-wschodniej. Budowla cechowała się znacznymi wymiarami, gdyż odległość między narożami czołowymi bastionów wynosiła odpowiednio 148 i 134 m⁵. Latarnia oraz Wieniec znalazły się w zachodniej części wewnętrznego dziedzińca i ze względu na ich niewielką odległość od rzeki, kurtyna została w tym miejscu załamana osłabiając obronność fortu od strony najbardziej zagrożonej.

W 1603 r. sprowadzono do Gdańska włoskiego specjalistę w dziedzinie fortyfikacji kapitana Hieronima Ferrero zlecając mu ocenę wartości umocnień. Sporządził on krytyczny raport wskazujący na niedostateczną wartość obronną niewykończonego Fortu Carré i zalecający otoczenie go ziemnymi umocnieniami typu staroholenderskiego⁶. Realizację postulatów przyspieszyło zagrożenie wojną ze Szwecją i w latach 1624-26 wzniesiono otoczony mokrą fosą pięciobastionowy⁷ szaniec ziemny o niewysokich, nieoskarpowanych wałach. Prace prowadził prawdopodobnie holenderski inżynier Piotr Janssen z Weert. Swoją znaczącą wartość bojową fortyfikacje wykazały już w 1626 r., kiedy to Szwedzi, po zapoznaniu się ze stanem umocnień, zrezygnowali z ich zdobywania⁸.

W 1627 r. po drugiej stronie Wisły zbudowano przesunięty osiowo na południe od Fortu Carré, ziemny szaniec w formie dzieła rogowego, wzmocniony w 1639 r. u nasady dwoma półbastionami. Nazwano go Szańcem Zachodnim, natomiast główne założenie Szańcem Wschodnim. Przesunięcie obu dzieł wymusiło konieczność

³ M.L. Lewicka-Cempa, *Jan Schneider z Lindau a twierdza w Wisłoujściu*, w: *Zespół forteczny Gdańsk-Wisłoujście. Problemy ochrony zespołów pofortecznych*, Gdańsk 1998, s. 29-53.

⁴ Bastiony otrzymały oznaczenia cyfrowe (licząc od kierunku północnego zgodnie z ruchem wskazówek zegara) oraz nazwy: I – Artyleryjski (*Büchmeistersort*), II – Ostroróg (*Scharfenort*), III – Południowo-Wschodni (*Süd-Ost Bastei*) oraz IV – Furta Wodna (*Wasserpfort*).

⁵ A. Zbierski, *Twierdza morska...*, s. 44-45.

⁶ K. Biskup, *Szaniec Wschodni Twierdzy Wisłoujście*, [w:] *Twierdza Wisłoujście...*, s. 61-65.

⁷ Bastiony otrzymały nazwy licząc od północy: Pucki (*Putziger Winkel*), Ostroróg (*Scharfenort*), Świński Łeb (*Schweinskopf* lub *Berg*), Bielnik (*Bleichplatz* lub *Koppel*) oraz Wiślany (*Weichsel*).

⁸ M. Krwawicz, *Walki w obronie polskiego wybrzeża w roku 1627 i bitwa pod Oliwą*, Warszawa 1955, s. 44-51.

budowy dodatkowych umocnień wzdłuż prawego brzegu Wisły i m.in. na południe od Szańca Wschodniego powstał Szaniec Kleszy. Pierwotnie składał się on z bastionu oraz półbastionu połączonych kurtynami, jednak około 1648 r. został przebudowany i powiększony. Narastające zagrożenie szwedzkie powodowało dalsze drobne modernizacje i w latach 1629-1650 przed frontami bastionowymi Szańca Wschodniego zrealizowano trzy małe raweliny. W rezultacie powstało założenie o skomplikowanej formie, trudne do obrony i wymagające licznej załogi. W celu eliminacji tej niedogodności w 1654 r. całkowicie rozebrano Szaniec Zachodni i rok później rozpoczęto jego budowę od nowa w tej samej formie, jednak już naprzeciwko Fortu Carré. Projekt wykonał wybitny gdański budowniczy i fortyfikator Jerzy Strakowski⁹. Z tego też względu, w latach 1657-1658 zlikwidowano niepotrzebny już Szaniec Kleszy, pozostawiając jedynie skrajny półbastion od strony rzeki. Zaczęły też powstawać dzieła łączące Twierdzę Wisłoujście z umocnieniami miasta, uniemożliwiające zablokowanie przez przeciwnika ważnej drogi komunikacyjnej jaką była Wisła.

Po realizacji Fortu Carré oraz pięciobastionowego szańca, swoje znaczenie militarne stracił Wieniec. Z tego też powodu zbudowano wokół niego piętnaście piętrowych kamieniczek pełniących funkcję koszarową. Dokładna data ich powstania nie jest znana, przyjmuje się przedział między 1621 a 1673 r. W tym samym czasie po przeciwległej stronie dziedzica wzniesiono piętrowe koszary.

Systematycznie wzmacniane fortyfikacje znów sprawdziły się podczas potopu, gdy wojska szwedzkie zrezygnowały z ich zdobywania i jedynie zablokowały miasto od strony ładu i morza. Po ustaniu działań zbrojnych, zakończonych pokojem w Oliwie w 1660 r., pojawiła się konieczność remontu niekonserwowanych umocnień. Szczególnie ucierpiał Szaniec Zachodni i jego odbudowę z dodaniem rawelinu rozpoczęto w 1669 r. według projektów Jerzego Strakowskiego. Po śmierci projektanta w 1675 r. zastanawiano się nad zasadnością kontynuowania tak szeroko zakrojonych prac, wymagających po ukończeniu dzieła obsadzenia go przez liczną załogę. Dyskusję zakończono w 1688 r., gdy stan Szańca Zachodniego już w 1683 r. wymagał kolejnego kosztownego remontu. Ponownie go rozebrano i zbudowano od nowa, w postaci mniejszego założenia składającego się z trzech rawelinów otoczonych fosą. W 1708 r. według projektów francuskiego inżyniera Jana Charpentiera nawiązujących do nowatorskich koncepcji Sebastiana le Prestre de Vaubana, zredukowano Szaniec Wschodni, przekształcając go w szeroki stok z niewielkimi szanćcami oraz drogą krytą z placami broni i skazamatowanymi trawersami. W trakcie prac, 11 października 1709 r. pożar strawił wnętrze Latarni oraz jej hełm. Wieżę odbudowano w 1721 r. i zwieńczono w 1724 r. późnobarokowym hełmem.

Gdańsk w trakcie wojny sukcesyjnej udzielił gościny Stanisławowi Leszczyńskiemu. Zwolennicy Augusta III otoczyli w 1734 r. miasto, które poddało się po półrocznym oblężeniu. Wisłoujście obsadziły wojska saskie stacjonujące tam do 1736 r.

⁹ J. Stankiewicz, *Strakowscy. Fortyfikatorzy, architekci i budowniczowie gdańscy*, Gdańsk 1955, s. 80-81.

Twierdza jednak coraz bardziej traciła na znaczeniu. Wynikało to z jej oddalania się od brzegu morza na skutek powstawania mielizn i łach piaskowych u ujścia Wisły. Na przełomie XVII i XVIII w. przekształciły się one w wyspy West Plaate i Ost Plaate, co spowodowało zmianę głównego toru wodnego na tzw. Głębię Zachodnią. Światło na wieży stawało się mylące i w 1758 r. przestała ona pełnić funkcję latarni. Zastąpiono ją dwiema blizami wytyczającymi nowy szlak do portu. W 1772 r., w wyniku pierwszego rozbioru, Prusacy zagarnęli Westerplatte i zbudowali tam cztery ziemne szańce, natomiast w 1793 r., po drugim rozbiorze zajęli już całe miasto. Większe ożywienie prac fortyfikacyjnych nastąpiło w okresie wojen napoleońskich, kiedy to w 1806 r. wojska pruskie częściowo odtworzyły bastiony Szańca Wschodniego. Od 1811 r. prace kontynuowali Francuzi nieznacznie przebudowując Szaniec Zachodni. Ich uwaga skupiła się jednak na innych elementach systemu obronnego miasta.

Po odbiciu miasta przez Rosjan w 1813 r. i przekazaniu go Prusakom nie prowadzono poważniejszych prac fortyfikacyjnych, twierdzę natomiast zamieniono w więzienie. Dopiero od 1866 r., w ramach programu modernizacji pruskich twierdz dostosowującego je do nowych materiałów wybuchowych, na zrekonstruowanym Szańcu Wschodnim powstały magazyny prochowe, laboratoria – warsztaty amunicyjne oraz wielofunkcyjne schrony dla dział oraz obsługi. Elewacje Fortu Carré przelicowano cegłą maszynową, natomiast w bastionach zamontowano nowoczesną broń. W tym czasie jednak ważniejsza była realizacja dzieł w rejonie Nowego Portu. Mimo tych modernizacji, pod koniec XIX w. umocnienia prezentowały niewielką wartość bojową i powoli były likwidowane w związku z rozbudową portu. Definitywny ich kres położyła w 1920 r. demilitaryzacja Gdańska będąca wynikiem postanowień traktatu wersalskiego. Wtedy też na terenie twierdzy powstała przystań żeglarska wraz z infrastrukturą.

W trakcie działań wojennych w 1945 r. znacząco uszkodzone zostały: Latarnia, Wieniec i Fort Carré, później dewastacje zostały jeszcze pogłębione. Dopiero w 1959 r. twierdzę wpisano do rejestru zabytków, natomiast w 1974 r. zarząd nad nią przejęło Muzeum Historii Miasta Gdańska. Przez długi czas brakowało środków na należyłą opiekę nad tą pod wieloma względami wyjątkową budowlą. Ostatnio jednak, przy współpracy międzynarodowej, rozpoczęły się prace nad wieloletnim programem jej odbudowy¹⁰.

GRAFIKI KSIĄŻKOWE

Najstarsza z omawianych grafik książkowych przedstawiających Twierdzę Wisłoujście została zawarta w opublikowanym w 1687 r. *Historycznym opisie miasta Gdańska* Rajnolda Curickego¹¹. Pracę nad tekstem zakończono już w 1654 r., jed-

¹⁰ J.J. Stoppa, I.Z. Strzok, *Zagospodarowanie Twierdzy Wisłoujście w Gdańsku w ramach całociowego programu rewitalizacji dzielnicy przemysłowej finansowanego z funduszy europejskiej*, „Fortyfikacja”, T. XVI, [materiały pokonferencyjne], s. 273-297.

¹¹ R. Curicke, *Der Stadt Dantzig historische Beschreibung...*, hrsg. von Georg Reinhold Curicke, Amsterdam und Danzig 1687, s. 50, Zbiory Biblioteki Kórnickiej PAN (dalej: BK), sygn. 437.

nak Rada Miasta wypłacając autorowi niewielkie honorarium zatrzymała rękopis i odmówiła jego publikacji¹². Dopiero po ponad trzydziestu latach dzieło zostało wydane przez jego syna Jerzego, dzięki ugodzie między zainteresowanymi stronami i po częściowym ocenzurowaniu tekstu oraz pozyskaniu odpowiedniego materiału ikonograficznego.

Książka podzielona na cztery księgi zawierała w sumie 52 sztychy przedstawiające najważniejsze budowle miasta oraz mapę. W jej pierwszej części omówiono topografię miasta wraz z ważniejszymi budowlami zarówno kościelnymi jak i świeckimi, w tym także fortyfikacjami, druga i trzecia dotyczyły zagadnień prawnych oraz historii, głównie militarnej, czwarta traktowała o zagadnieniach wyznaniowych, wreszcie w aneksie znalazło się kilka dodatkowych rycin. Warto tutaj nadmienić, że w tym czasie rzadko które miasto mogło poszczycić się monografią tak wyczerpującą i dobrze opracowaną merytorycznie oraz graficznie. O jej wartości może świadczyć fakt, że została przetłumaczona na język holenderski i wydana w Amsterdamie w 1735 r. Zestaw rycin pozostał w zasadzie bez zmian, dodatkowo zamieszczono w nim ilustracje prezentujące oblężenie miasta w trakcie wojny sukcesyjnej w 1734 r.

Problem autorstwa ilustracji nie został rozstrzygnięty, przyjmuje się jednak, że większość z nich wykonał Piotr Willer zatrudniony od 1661 r. na stanowisku budowniczego miejskiego i specjalisty od inżynierii wodnej¹³. Wiadomo mianowicie, że Rada Miasta zleciła mu „naszkicować to, co jest potrzebne temu dziełu”. Nie jest natomiast znane nazwisko sztycharza zajmującego się rytowaniem rysunków.

Niesygnowana rycina z widokiem Twierdzy Wisłoujście przedstawia umocnienia w ujęciu od strony Gdańska z nurtu Wisły. Cechuje ją wysoki poziom artystyczny, dobra kompozycja i rozplanowanie. Stosunkowo dobrze zostały uchwycone przez artystę proporcje, przy uwypukleniu wymiarów pionowych budowli. Taki sposób przedstawiania był jednak ówczesną normą mającą przede wszystkim syntetyzować obraz. Przerysowanie to jest szczególnie dobrze widoczne w porównaniu ze współczesnym zdjęciem.

Z dużą precyzją odwzorowano umocnienia prawobrzeżne: Latarnię zwieńczoną renesansowym hełmem, Wieniec, Fort Carré z apteką, domem oficera artylerii, laboratorium i odwachem oraz ziemny Szaniec Wschodni z zabudową przy nadbrzeżu w pobliżu Wielkiej Śluzy oraz przy kurtynie łączącej bastiony Bielnik i Wiślany. W stronę redy, na której stoją zakotwiczone statki, wybiega molo z usytuowanym na końcu blokhauzem. Z lewej strony ujęcia widoczna jest natomiast zabudowa majdanu wewnętrznego Szańca Zachodniego po odbudowie, prowadzonej od 1669 r. według projektów Jerzego Strakowskiego. Tworzyły ją przede wszystkim dwa główne

¹² M. Pelczar, *Nauka i kultura w Gdańsku*, [w:] *Gdańsk. Jego dzieje...*, s. 533-534; Z. Jakrzewska-Śnieżko, *Gdańsk w dawnych rycinach*, Wrocław 1985, s. 25-28; J. Talbierska, *Grafika – artyści, odbiorcy, tematy*, [w:] *Aurea Porta Rzeczypospolitej. Sztuka gdańska od połowy XV wieku do końca XVII wieku*, T. 1, *Eseje*, [katalog wystawy], Gdańsk 1997, s. 198.

¹³ S. Łoza, *Architekci i budowniczowie w Polsce*, Warszawa 1954, s. 329; *Polska i Niderlandy. Kontakty w okresie Złotego Wieku Gdańska*, [katalog wystawy], Gdańsk 1997, tab. 5.

budynki z wysokimi, dwuspadowym dachami, usytuowane prostopadle do brzegu rzeki umocnionego palisadą. Naprzeciwko prawobrzeżnego blokhauzu zbudowano nabieżnik ułatwiający żeglugę statkom wpływającym do gdańskiego portu.

Na rycinie przedstawiono wiele drobnych szczegółów takich jak np. konsole wspierające dach Wieńca, które wcześniej, przed modernizacją twierdzy pod koniec XVI w. podtrzymywały chodnik strażniczy. Niektóre z tych detali, tak jak trzy duże zamykane otwory w prawym czole bastionu Furta Wodna, budzą pewne wątpliwości. Na podstawie badań architektonicznych wiadomo, że było tam usytuowane tylko jedno wyjście umożliwiające skryty wypad załogi, a także zapewniające komunikację z Wielką Śluzą. Trudno je interpretować jako otwory strzelnicze, gdyż działa według założeń szkoły nowowłoskiej umieszczano w kazamatach barków oraz na nasypach ziemnych.

Panoramy oraz planu Gdańska wraz z Twierdzą Wisłoujście nie mogło zabraknąć w słynnym dziele Samuela Pufendorfa *Historia panowania króla Szwecji Karola Gustawa* wydanego po raz pierwszy w Norymberdze w 1696 r.¹⁴ Wydawnictwo to słaawiło czyny i dokonania króla szwedzkiego Karola X Gustawa¹⁵. Szczególnie dokładnie zostały w nim omówione działania wojenne, w tym także związane z kampanią toczoną na terenie Polski. Znalazło się w nim również ponad 140 ilustracji przedstawiających sceny związane z uzyskaniem władzy, dokonaniem militarnymi, jak i pogrzebem. Większość rysunków do rycin wykonał Eryk Jönson Dahlbergh, będący nie tylko inżynierem i architektem wojskowym, ale także doskonałym artystą. W czasie potopu szwedzkiego pełnił w latach 1656-1657 funkcję generalnego kwartiermistrza wojsk szwedzkich, był także posłem oraz specjalistą w dziedzinie fortyfikacji. Wykonał wtedy cykl widoków i planów miast polskich o bardzo dużej wartości artystycznej oraz dokumentalnej, stanowiących nieocenione źródło ikonograficzne. Opublikowano je dopiero pod koniec życia Dahlberga w dziele Pufendorfa. Wśród zamieszczonych tam rycin wykonanych przez najlepszych rytowników znalazł się widok i plan Gdańska z lat 40. XVII w. Wiadomo jednak z dzienników, że Dahlberg nigdy w nim nie przebywał, gdyż Szwedom, mimo blokady miasta nie udało się go zdobyć¹⁶.

Obwiedziona stylizowaną ramą rycina przedstawiająca Gdańsk składa się z dwóch stref. Górną, węższą, stanowi panorama z Biskupiej Górki, wzniesienia znajdującego się na zachód miasta¹⁷. Była ona jednym z ulubionych miejsc, z którego

¹⁴ W Bibliotece Kórnickiej znajduje się wydanie łacińskie z 1729 r. (BK 4475) oraz w języku niemieckim (BK 310440) i francuskim (BK 310429) z 1697 r. Różnią się one nieznacznie zestawem oraz usytuowaniem rycin.

¹⁵ B. Heyduk, *Dahlberg w Polsce. Dziennik i ryciny szwedzkie z dziejów „potopu” 1656-1657*, Wrocław 1971; J. Talbierska, *Grafika – artyści, odbiorcy...*, s. 198-199.

¹⁶ E. Cieślak (red.), *Historia Gdańska*, Gdańsk 1993, T. III/1, s. 35-56; E. Cieślak, Cz, Biernat, *Dzieje Gdańska*, Gdańsk 1994, s. 222-230.

¹⁷ *Dantiscum*, [w:] *Samuelis liberi Baronis de Pufendorf De Rebus a Carolo Gustavo Sveciae Rege gestis commentariorum libri septem...*, Norimbergae 1729, po s. 154, BK 4475.

portretowano Gdańsk. Ciąg zapoczątkował swoją panoramą z lat 1592-1593 Antoni Möller¹⁸. Sygnatura *De La pointe sculp.* wskazuje, że ilustrację rytował Francois de la Pointe, według bliżej nieokreślonego pierwowzoru, dalekiego jednak od rzeczywistego wyglądu miasta. Już pobieżna analiza nowożytnych fortyfikacji Starego Przedmieścia wskazuje na rażące błędy. Nie zgadza się zarówno forma, jak i ilość poszczególnych dzieł. Wszystkie bastiony są jednorodne, mimo że w rzeczywistości były zróżnicowane ze względu na wieloetapowość przedsięwzięcia jak i na zmiany związane z rozwojem sztuki fortyfikacyjnej¹⁹. Między Bramą Wyżynną z lewej strony ujęcia, a Bramą Nizinną z prawej usytuowano sześć takich samych bastionów, choć w rzeczywistości były tylko cztery i to każdy o nieco innym kształcie. Pierwsze trzy na prawo od Bramy Wyżynnej zrealizowano pod wpływem szkoły starowłoskiej (Karowy, Kot, Wijbego), następny - narożny to nowowłoski (św. Gertrudy), kolejne wzniesione na wschód od Bramy Nizinnej były już dziełami staroholenderskimi. Najstarsze bastiony połączone długimi odcinkami kurtyn były murowane, skazamantowane, szerokie i płytke, z uszami. Dodatkowo środkowy (Kot) był znacznie mniejszy i reprezentował typ dzieła pośredniego tzw. *piatta forma*. Na rycinie natomiast przedstawiono je jako ziemne, z prostymi barkami, charakterystycznymi dla szkoły staroholenderskiej. Ilustracja nie oddaje także rzeczywistego, prostoliniowego narysu linii umocnień od strony zachodniej miasta, które powstały wzdłuż umocnień średniowiecznych, zdeterminowanych układem wzgórz morenowych oraz kanału Raduni. Z pozostałych stron miasto otaczał regularny półokrąg czternastu podobnych bastionów staroholenderskich, realizowanych od 1619 do około 1642 r. według projektów Korneliusza van den Boscha.

Podobne nieścisłości występują w przedstawieniu zabudowy wewnętrznej, szczególnie daje się zauważyć zbyt rozciągnięcie Starego Przedmieścia. Ponad szeregami monotonnych i jednolitych domów wyłaniają się wieże najważniejszych budowli monumentalnych potraktowanych jednak z dużą swobodą. W głębi panoramy widoczna jest także Twierdza Wisłoujście, usytuowana między identyfikowalnymi wieżami kościoła Najświętszej Panny Marii oraz Ratusza Głównego Miasta. Latarnię przedstawiono schematycznie w postaci stożkowo zwieńczonej baszty, bliższej formie hełmu z początku XX niż z XVII w.

Wizerunek miasta nie jest realistyczny, stanowi raczej motyw o pełnej rozmachu barokowej kompozycji, wzmacniającej wrażenie miasta niezdołanego przez Szwedów i dobrze ufortyfikowanego. Wszystkie te czynniki powodują, że posiada on nie-

¹⁸ Drugim było Grodzisko, jako przykład można tu przywołać panoramę wykonaną przez Franciszka Hogenberga i zamieszczoną w drugim tomie wydanego w 1575 r. w Kolonii atlasu J. Brauna i F. Hogenberga *Civitates orbis terrarum*.

¹⁹ Por. J. Kowalski, R. Massalski, J. Stankiewicz, *Rozwój urbanistyczny...*, s. 142-160; T. Siczek-Iżewska, *Dzieje dwóch bastionów Starego Przedmieścia*, „Zeszyty Naukowe Politechniki Gdańskiej”, seria: *Architektura*, T. XII, 1975, s. 162-173; K. Biskup, *Nowożytne fortyfikacje Gdańska*, [w:] *Zespół forteczny Gdańsk-Wisłoujście...*, s. 13-18.

wielką wartość ikonograficzną. Przyczyną tak wielu błędów była ówczesna praktyka rytowników, najczęściej nie znających z autopsji wyglądu miast i wzorujących się wcześniejszych wyobrażeniach także nie pozbawionych pomyłek i uproszczeń.

Dolną, większą część ryciny z dzieła Pufendorfa, stanowi plan Gdańska i okolic²⁰. Został on oparty na rysunkach Dahlberga, sporządzonych z kolei na podstawie materiałów Fryderyka Getkanta - inżyniera i kartografa króla Władysława IV, zamieszczonych w wydany w 1638 r. atlasie *Topographia practica* zawierającymi mapy i plany miast polskiego wybrzeża. W przeciwieństwie do panoramy plan prezentował rzeczywistą topografię miasta i okolic. Dahlberg z racji pełnionych w armii szwedzkiej funkcji i związanego z nimi militarnego znaczenia wykonywanych przez niego rysunków, zwracał szczególną uwagę na fortyfikacje. Gdański system obronny został więc przedstawiony z dużym pietyzmem oraz dokładnością, natomiast zabudowa wewnętrzna miasta schematycznie. Wyróżniono jednak najważniejsze budowle i opisano w legendzie umieszczonej w stylizowanym kartuszu o formie kotary-lambrekina. Plastycznie zostało oddane ukształtowanie wzgórz Biskupiej Górki oraz Grodziska górujących od zachodu nad miastem. Równinne obszary podmiejskie przecina natomiast sieć kanałów oraz dróg. Wrażenie przestrzenności wywołuje zróżnicowana wielkość nadbrzeżnych wydm oraz drzew, w środku kompozycji traktowanych jako motyw, u dołu kompozycji przechodzących w plastyczny widok niewielkich, zalesionych wzniesień na pierwszym planie.

Podstawę datowania planu może stanowić między innymi analiza umocnień. Miasto otaczają od północy, wschodu oraz południa realizowane do około 1642 r. umocnienia staroholenderskie zaprojektowane przez Boscha. Wśród dzieł łączących Twierdzę Wisłoujście z umocnieniami miasta zwraca uwagę okazałych rozmiarów (szerokość około 400 m) Szaniec Wapienny zrealizowany na lewym brzegu Wisły w latach 1638-1639. Funkcjonował on jednak bardzo krótko, gdyż zlikwidowano go w 1650 r. ze względu na wielkość, powodującą konieczność obsadzenia przez liczną załogę. Pozostawiono z niego jedynie niewielki Mały Szaniec Wapienny, natomiast uzyskaną ziemię wykorzystano do budowy czterech kolejnych szaniec na Ostrowie (Holmie). Na wyspie istniał już zbudowany w 1638 r. nieco poniżej Szańca Wapiennego Szaniec Przedni z prowadzącą na południe drogą krytą. Twierdzę Wisłoujście przedstawiono w postaci sprzed przebudowy około 1648 r. Szańca Kleszego oraz po uzyskaniu przez Szaniec Zachodni w 1639 r. dwóch półbastionów u nasady. Zaznaczono także duże dzieło rogowie przylegające od wschodu do Szańca Wschodniego, zaprojektowane w 1635 r. przez Jerzego Strakowskiego, które w terenie nigdy nie zostało wykonane. Na podstawie powyższych rozważań można przyjąć, że omawiany plan przedstawia stan gdańskich umocnień z lat 1642-1648.

Ryciny z dzieła Pufendorfa miały bardzo duży wpływ na ówczesnych wydawców. Były chętnie powielane bez dbałości o ich aktualizację, stając się pierwowzorem dla

²⁰ *Schenographica Urbi Gedani et Castellii at ostium Vistulae vulgo Weichselmunde*, [w:] *Samuelis liberi Baronis de Pufendorf...*, po s. 154.

wielu naśladownictw²¹. Szczególna okazja ku temu nadarzyła się w 1734 r., kiedy to szerokim echem na całym świecie odbyły się działania militarne związane z wojną sukcesyjną o tron polski²². Prawowitego króla Stanisława Leszczyńskiego poparły wtedy Francja i Szwecja, natomiast Rosja i Austria sprzyjały synowi Augusta II – elektorowi saskiemu Fryderykowi Augustowi II, późniejszemu królowi Augustowi III. W trakcie sporu zapoczątkowanego w 1733 r. Gdańsk odegrał rolę kluczową. Nie tylko opowiedział się po stronie Leszczyńskiego, ale także udzielił mu gościny. W konsekwencji spowodowało to od połowy lutego 1734 r. półroczne oblężenie miasta przez wojska rosyjskie, potem również saskie. Początkowo atakujący dowodzeni przez marszałka polnego Brucharda Christofa von Münnicha skupili się na próbie przerwania komunikacji wzdłuż toru wodnego między Twierdzą Wisłoujście a miastem. Pod koniec marca silne ataki skierowano na Szaniec Letni na Ostrowie, jednak załozdze udało się go obronić. Sukcesem oblegających było natomiast usypanie na początku kwietnia szańca na lewym brzegu Wisły na wprost Szańca Przedniego, mimo intensywnego ostrzału artylerii z Małego Szańca Wapiennego. Rosjanie zajęli także dolny odcinek Łachy opływającej od wschodu Ostrów wraz z Szańcem Zimowym, przerywając w ten sposób wiślany szlak zaopatrzeniowy. Podjęli także nieudaną próbę zmuszenia Twierdzy Wisłoujście do kapitulacji poprzez jej izolację. Informacje o zbliżaniu się floty francuskiej z pomocą dla gdańszczan spowodowały na początku maja intensyfikację działań armii rosyjskiej ukoronowanych zdobyciem Szańca Letniego. Bezskuteczne szturmowanie umocnień Grodziska okupiono natomiast znacznymi stratami. Gdy w końcu w pierwszej połowie maja przybył francuski korpus ekspedycyjny dowodzony przez brygadiera Lamotta de la Peirouze, szybko odplynął z przejawami paniki bez powiadomienia dowództwa. Wywołało to konsternację w Gdańsku i tylko dzięki zabiegom ambasadora Antoinea-Felixa de Montiego wojska francuskie powróciły. Po rozbiciu obozu na Westerplatte bez powodzenia starały się przebić do miasta. W międzyczasie Münnicha wsparły wojska saskie i zaczął on coraz bardziej zaciskać pętlę okrążenia. W czerwcu przystąpił do generalnego ataku na obóz francuski na Westerplatte i Twierdzą Wisłoujście, wspieranego artylerią floty rosyjskiej dowodzonej przez admirała Gordona. Bombardowanie było na tyle silne, że 23 czerwca Francuzi poddali się, a za ich przykładem dzień później poszła załoga twierdzy. Wobec bezsensowności dalszego oporu i po wcześniejszym umożliwieniu Leszczyńskiemu ucieczki, 7 lipca 1734 r. podpisano akt kapitulacji miasta.

Dramatyczne działania wojenne związane z oblężeniem, w które zaangażowane były największe ówczesne mocarstwa europejskie, wywołały ogromne zainteresowanie. Wykorzystując koniunkturę wydawcy prześcigali się w publikowaniu książ-

²¹ Przykładem może tutaj służyć książka Burka z 1995 r., w której zamieszczono grafikę pochodzącą z 1800 r. z planem twierdzy wzorowanym na Pufendorfie. Autor bezkrytycznie uznał, że prezentuje ona stan umocnień z końca XVIII w. Por. K. Burk, *Handbuch zur Geschichte...*, s. 244.

²² E. Cieślak (red.), *Historia Gdańska...*, s. 509-541; E. Cieślak, Cz. Biernat, *Dzieje Gdańska...*, s. 259-266; J. Stankiewicz, *Nadmorska Twierdza...*, s. 138-139.

żek. Szybkie tempo powodowało obniżenie jakości, grafiki wykonywano kopiując wcześniejsze ryciny, nie zwracając uwagi na ich aktualizację. Tak też się stało w przypadku *Historii wojny współczesnej* Pierre Massueta, wydanej w Amsterdamie w 1735 r. oraz 1736 r.²³

W dziele zamieszczono plan Gdańska i okolic oparty na rycinie z Pufendorfa²⁴. Zaznaczono na niej także przebieg działań oblężniczych, pozycje wojsk oraz umocnienia w dniu kapitulacji miasta 7 lipca 1734 r. Legendę je opisującą umieszczono w stylizowanym okuciowym kartuszu. W porównaniu z pierwowzorem plan jest wykonany prymitywnie i wręcz niechlujnie. Cechują go uproszczenia, linie są grube i prowadzone bez należytej staranności wykonawczej.

Zasadniczym problemem dla anonimowego autora było to, że rycina z Pufendorfa prezentowała stan umocnień Gdańska z lat 40. XVII w. Do 1734 r. powstało wiele nowych budowli, niektóre natomiast zmodernizowano lub rozebrano. Na planie znalazły się jednak tylko te budowle, które były istotne ze względu na opis przebiegu walk.

Na zachodnim przedpolu miasta dominuje linia cirkumwallancji (osaczenia), wzdłuż której w pierwszej fazie oblężenia wojska rosyjskie zajęły pozycje mające na celu izolację miasta. W dalszej fazie ataku, między wyjściowymi pozycjami a umocnieniami Grodziska oraz Biskupiej Górki, wykonano zgeometryzowany system przykop (rowów dobiegowych) oraz baterii artyleryjskich charakterystycznych dla regularnego oblężenia Vaubana. W czasach gdy powstały rysunki Dahlberga nie istniały jeszcze umocnienia Grodziska zrealizowane dopiero po potopie szwedzkim. Ufortyfikowana była jedynie Biskupia Górka, gdzie w 1624 r. wzniesiono dzieło koronowe. Autor ryciny narysował więc uproszczony front bastionowy przebiegający przez całość wzgórz górujących nad miastem. Aby podkreślić trud zdobywania umocnień Grodziska przez Rosjan umieścił przed główną linią obronną wysunięte od zachodu ogromne, nigdy nie istniejące dzieło rogowe.

Podobnie u ujścia Łachy do Wisły, na jej prawym brzegu pojawił się Szaniec Letni, o który pod koniec marca toczyły się ciężkie walki. Jego lokalizacja była jednak błędna, gdyż dzieło to było usytuowane na Ostrowie. Nieścisłości występują także w narysie Małego Szańca Wapiennego, z którego ostrzeliwano Rosjan w trakcie sypania szańca na lewym brzegu Wisły. Przedstawiono go w formie dawnego Szańca Wapiennego, zlikwidowanego już w 1650 r. Podobna sytuacja zachodziła w przypadku Twierdzy Wisłoujście, gdzie w trakcie opisywanych walk zredukowany Szaniec Zachodni był usytuowany współosiowo z głównym założeniem, natomiast Szaniec

²³ Obie edycje znajdujące się w zbiorach Biblioteki Kórnickiej różnią się nieco formatem. Tekst ilustrują takie same ryciny, inne jest natomiast ich rozmieszczenie. P. Massuet, *Histoire de la Guerre Presente Contenant Sieges et des Batailles...*, Amsterdam 1735, BK 122752; tenże., Amsterdam 1736, BK 128740/1.

²⁴ *Plan de Dantzic & des Ouvrages extérieurs de cette Ville prise par les Russiens le 7. Juillet 1734*, [w]: P. Massuet, *Histoire de la Guerre Presente Contenant Sieges et des Batailles...*, Amsterdam 1736, po s. 230.

Kleszy już nie istniał. Brakuje także wielu dzieł systemu obronnego między twierdzą a miastem, między innymi nie uwzględniono czterech szzańców na Ostrowie, z wyjątkiem najstarszego Szańca Przedniego. Na lewym brzegu Łachy umieszczono natomiast nigdy nie zrealizowane, niewielkie forty gwiaździste znane z rycin z Pufendorfa.

W dziele zamieszczono dosyć nietypowy widok Twierdzy Wisłoujście od strony zatoki²⁵. Podobnie jak omówiona wcześniej rycina ta także jest kopią z około połowy XVII w.²⁶ Zamierzeniem anonimowego autora było zawarcie w niej jak największej ilości informacji o Gdańsku, jednakże schematyzm powoduje, że posiada ona małą wartość poznawczą. Ilustracja ta słaba warsztatowo i zawierająca sporo błędów oraz dowolności nie oddaje również rzeczywistego wyglądu twierdzy kilkukrotnie modernizowanej do 1734 r.

Na pierwszym planie dominują okręty stojące na redzie. Z prawej strony znajduje się główny tor wodny prowadzący do portu zabezpieczony przed zamulaniem palisadami. Molo zwieńczone jest blokhauzem, zlikwidowanym w 1692 r. ze względu na fatalny stan techniczny grożący zawaleniem. Nie spełniał on już wtedy także swojej funkcji, gdyż w międzyczasie powstały mielizny i łachy piaskowe, powodujące oddalenie się linii brzegowej od umocnień. Po drugiej stronie toru oraz na brzegu usytuowano nabieżniki ułatwiające żeglugę statkom wpływającym do gdańskiego portu.

Główne założenie Twierdzy Wisłoujście oraz Szaniec Zachodni narysowano natomiast w tak daleko uproszczonej formie, że ma on charakter fantazji architektonicznej, stanowiącej konglomerat brył nierzeczywistych budynków oraz dzieł fortyfikacyjnych, z funkcjonalnego punktu widzenia bezsensownych. Ponad twierdzą góruje zbudowane w 1624 r. dzieło koronowe Biskupiej Górki, w rzeczywistości niemożliwe do oglądu z redy portowej. Z lewej strony ujęcia widoczna jest „skomasowana” panorama miasta z wysokimi, wyselekcjonowanymi wieżami kościołów.

Blizsza rzeczywistości widokowi Twierdzy Wisłoujście z czasów wojny sukcesyjnej jest rycina z *Oblężenia i zbombardowania miasta Gdańska* Jerzego Daniela Seylera i Jerzego Piotra Schultza, wydanego w oficynie Meriana w Koloni w latach 1735-38²⁷. Anonimowy autor prawdopodobnie wzorował się na wcześniejszej, nieznannej rycinie, dodając elementy istotne ze względu na treść publikacji. Wśród nich znalazł się m.in. kartusz z herbem Gdańska podtrzymywany przez lwy.

Umocnienia prawobrzeżne składające się z Latarni, Wieńca, Fortu Carré oraz Szańca Wschodniego z zabudową Wielkiej Śluzy przedstawiono od strony zachodniej w miarę perspektywicznie. Ilustracja zawiera jednak wiele nieścisłości, które

²⁵ *Plan de la Rade de Dantzig du Fort de Wechselmunde & Wester Schantz*, [w:] P. Massuet, *Histoire de la Guerre Presente Contenant Sieges et des Batailles...*, Amsterdam 1736, po s. 220.

²⁶ Zamieszczona ona została [w:] G. Fantuzzi, *Diariusz podróży po Europie*, 1652, wyd. polskie, Warszawa 1990. Por. A. Januszajtis, *Latarnie morskie dawnego Gdańska*, [w:] *Twierdza Wisłoujście...*, s. 85.

²⁷ *Die Festung Weichsel Munde und Weester Schanzen*, [w:] J.D. Seyler, J.P. Schultz, *Belager und Bombardirung der Stadt Dantzig...*, Köln 1735-38, po s. 980, BK 22663.

wskazują, że artysta nie rysował umocnień z natury. Latarnia zwieńczona jest jeszcze renesansowym hełmem, mimo że pożar strawił go w 1709 r. W jej ścianach oraz Wieńcu występuje zbyt duża liczba otworów. Kamieniczki otaczające Wieniec zredukowano natomiast do ciągu niewielkich budynków na nasypie Bastionu Furta Wodna oraz kurtyny łączącej go z Bastionem Artyleryjskim. Stosunkowo dobrze został odwzorowany ziemny Szaniec Wschodni przekształcony w 1708 r. według projektu Charpentiera z szeroki stok bojowy.

W przeciwieństwie do głównej części umocnień Szaniec Zachodni został potraktowany płaszczynowo. Zobrazowano go w sposób uproszczony, w formie jaką uzyskał po przebudowie prowadzonej od 1688 r. Powstało wówczas mniejsze założenie składające się z trzech rawelinów otoczonych fosą. Nie pasuje on jednak do całości i sprawia wrażenie „doklejonego”. Naiwnie został przedstawiony ostrzał umocnień przez okręty rosyjskie, szczególnie uwagę zwracają łukowate trajektorie lotów pocisków.

W 1765 r. ukazała się seria albumowa *50 widoków Gdańska* rytowana przez Mateusza Deischa, według rysunków Fryderyka Antoniego Lohrmanna²⁸. Był to pierwszy, od czasów *Historycznego opisu miasta Gdańska* Curiciego szczegółowy przegląd obiektów architektonicznych miasta. Poszczególne ryciny ukazywały się systematycznie w latach 1761-1765, jako komplet wydano je w 1765 r. dedykując Radzie Miasta. Wyjątkowe znaczenie rysunków Lohrmanna polega na tym, że były wykonywane z natury, nie stanowią kopii ani trawestacji innych prac. Akwafortowe wedyty Deischa są jednak słabsze od pierwowzoru i rażą zachwianiem proporcji oraz nieudolnością perspektywy. Mimo to są najdokładniejszymi widokami Gdańska, odtwarzanymi z pietyzmem i dbałością o najmniejszy drobiazg, godne ręki skrupulatnego inwentaryzatora.

W albumie znalazła się akwaforta z Twierdzą Wisłoujście ujętą z nurtu rzeki²⁹. Rycina posiada wszystkie cechy charakterystyczne dla twórczości Deischa, mającego problemy z perspektywicznym przedstawieniem brył. Szczególnie widoczne są zniekształcenia Wieńca oraz zgeometryzowanej bryły Fortu Carré. Błędy występują między innymi w odwzorowaniu kamienic otaczających Wieniec, które tworzą liniowy ciąg budynków za Bastionem Artyleryjskim. Załamaniem środka kurtyny od strony Wisły usytuowano natomiast w pobliżu prawego barku Bastionu Furta Wodna. Mur kurtyny północno-wschodniej jest takiej samej wysokości co bastiony, choć w rzeczywistości tworzył ją wał ziemny osłonięty fosbreją.

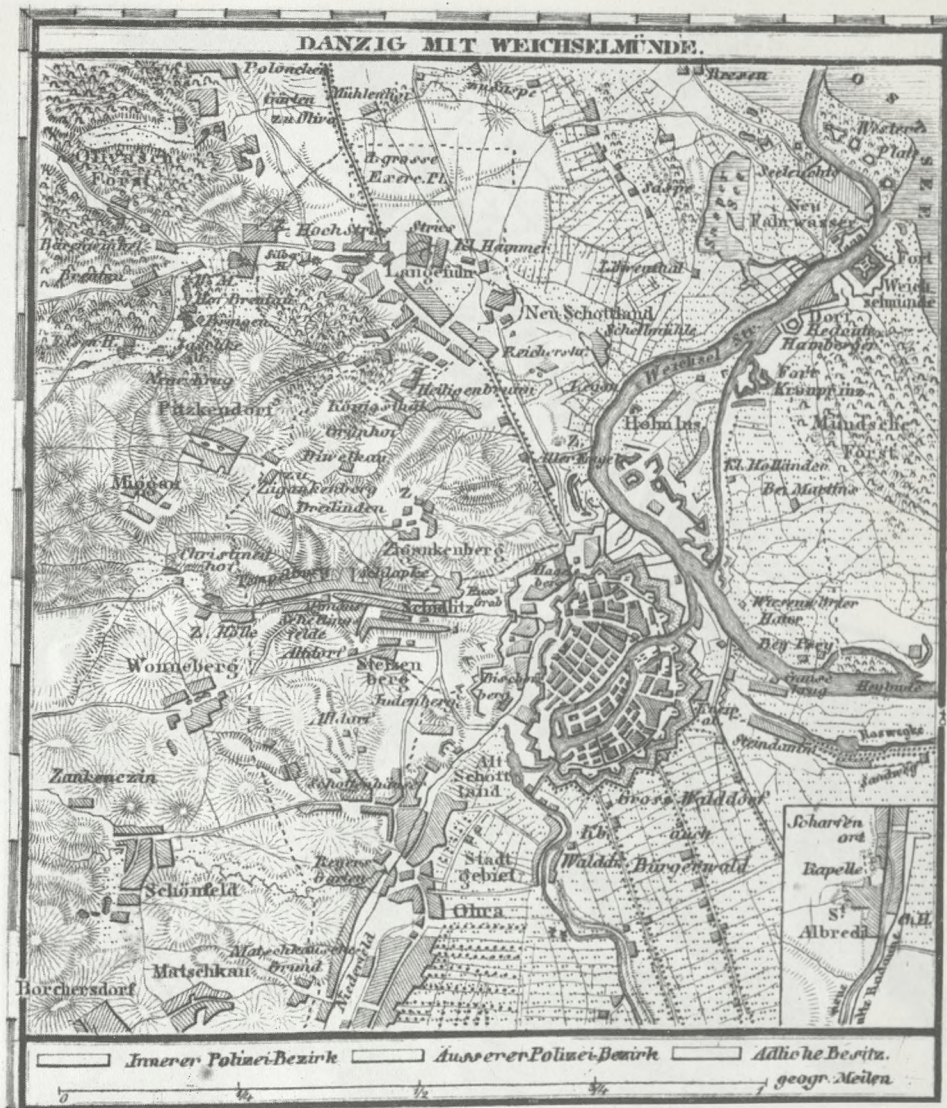
Latarnia jest już zwieńczona późnobarokowym hełmem zbudowanym w 1724 r. po pożarze. Na akwafortcie można znaleźć także wiele drobnych szczegółów takich jak np. wartownik na bastionie.

²⁸ Z. Jakrzewska-Śniezko, *Gdańsk w dawnych...*, s. 29-33; J. Talbierska, *Grafika – artyści, odbiory...*, s. 194.

²⁹ *Die Festung Weichsel Munde. Castellum prope ostium vistulae situm*, [w:] M. Deisch, *50 Prospecte von Dantzig*, Dantzig 1765, nr 23, BK 314020.

* * *

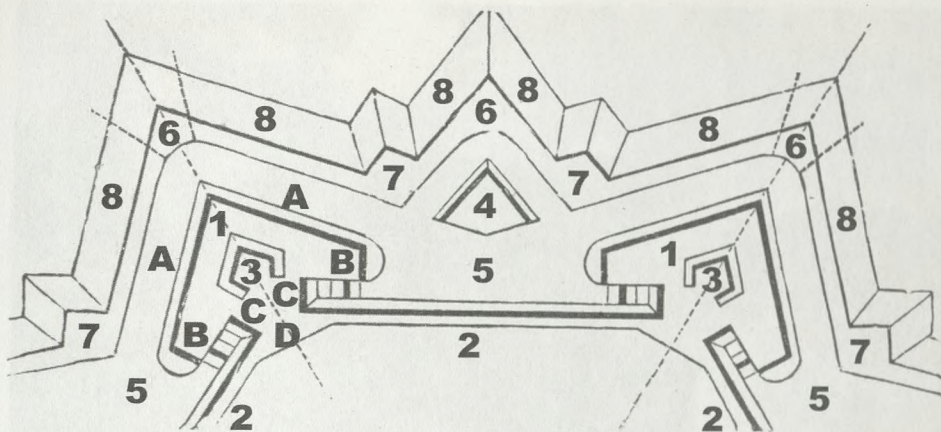
Na podstawie omówionych powyżej grafik książkowych z widokami i planami Twierdzy Wisłoujście pochodzącymi ze zbiorów Biblioteki Kórnickiej można prześledzić nie tylko rozwój sztuki fortyfikacyjnej w dobie nowożytnej, ale także czynniki mające wpływ na sposób obrazowania umocnień. Mimo pewnych niedociągnięć technicznych i nieścisłości tematycznych grafiki książkowe, przy krytycznej analizie uwzględniającej ich specyfikę, stanowią wartościowy materiał wspierający i uzupełniający wiedzę zarówno historyków sztuki jak i badaczy *architektura militaris*.



1. Gdańsk oraz Twierdza Wisłoujście około połowy XIX wieku. Widoczny zmodernizowany przez wojska francuskie system umocnień wiążących twierdzę z miastem i zapewniających ochronę drogi wodnej między kluczowymi elementami zespołu.
 Fragment mapy Prus Zachodnich z około 1849 r.



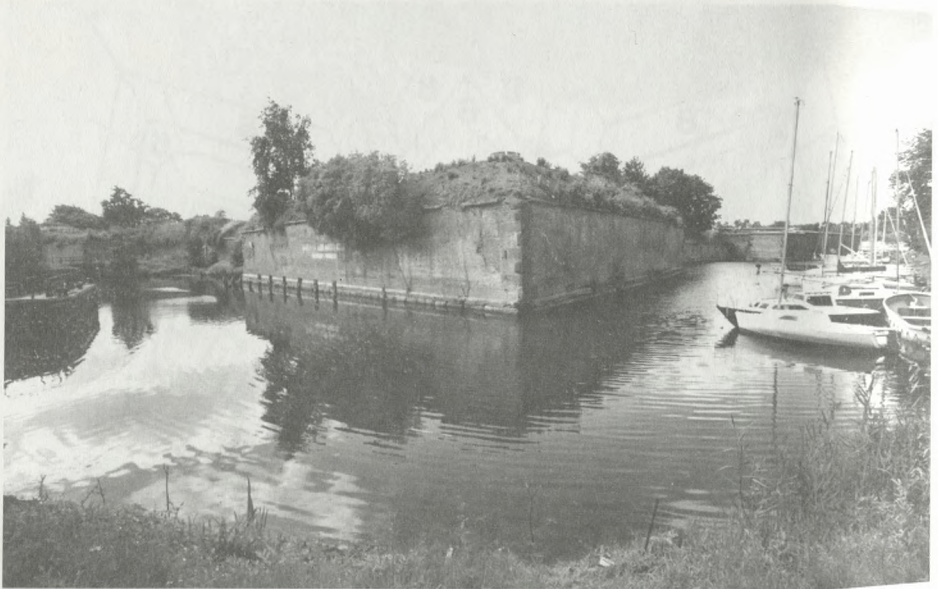
2. Twierdza Wisłójście według stanu z lat 1642-1648. 1 – Latarnia oraz Wieniec; 2 - Fort Carré; 3 – Szaniec Wschodni; 4 - Szaniec Zachodni; 5 – Szaniec Kleszy; 6 – rawelin; 7 - blokhauz; bastiony: A – Artyleryjski, B – Ostroróg, C – Południowo-Wschodni, D – Furta Wodna, E - Pucki, F - Ostroróg, G - Świński Łeb, H – Bielnik, I - Wiślany.
Rys. na podkładzie ryciny z dzieła Pufendorfa, oprac. P. Maćkowiak



3. Elementy systemu bastionowego szkoły nowowłóckiej. 1 – bastion: A – czoło, B – ucho, C – skazamatowany bark, D – szyja; 2 – kurtyna; 3 – nadszaniec; 4 – rawelin; 5 – fosa; 6 – droga kryta; 7 – plac broni; 8 – stok bojowy. Rys. na podkładzie z ryciny z 1896 r., oprac. P. Maćkowiak



4. Latarnia z 1482 r. z późniejszą nadbudową, od strony wejścia na dziedziniec Wieńca
Fot. P. Maćkowiak, 2003 r.



5. Widok Fortu Carré z lat 1568-1602 z Szańca Wschodniego. Z lewej wjazd do fortu oraz Bastion Południowo-Wschodni, na pierwszym planie Bastion Ostroróg, w głębi Latarnia, z prawej Bastion Artyleryjski. Stan z 2003 r. Fot. P. Maćkowiak, 2003 r.



6. Wjazd po współczesnym moście na teren Szańca Wschodniego przez prawe czoło Bastionu Bielnik. Fot. P. Maćkowiak, 2003 r.

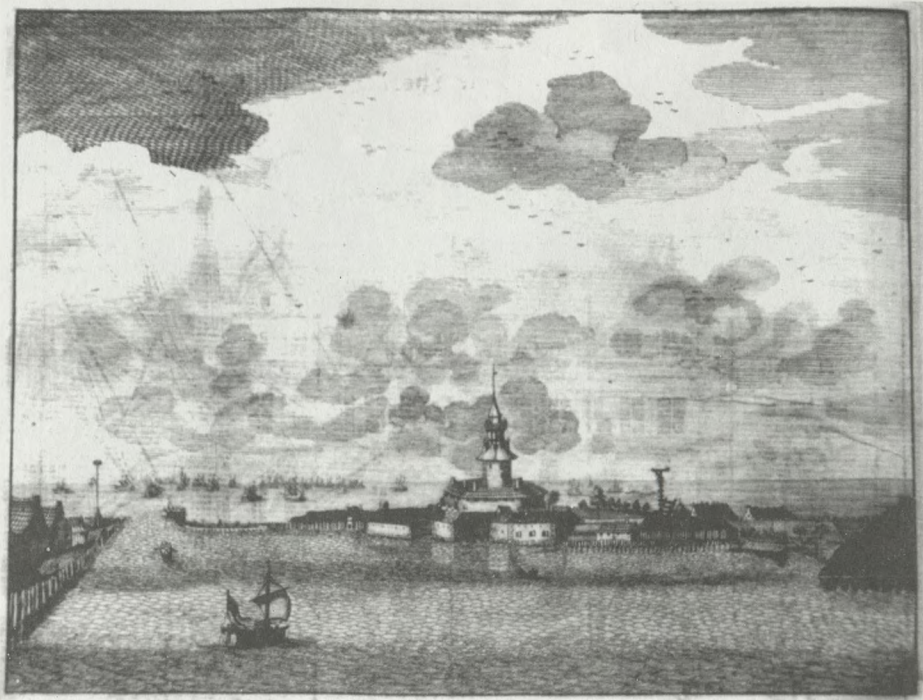


7. Widok Wieńca z lat 1562-1563 otoczonego w latach 1621-1673 czternastoma kamieniczkami z dziedzica Fortu Carré. Z lewej dom komendanta oraz wejście do Bastionu Furta Wodna, z prawej wejście do Bastionu Artyleryjskiego. Fot. P. Maćkowiak, 2003 r.

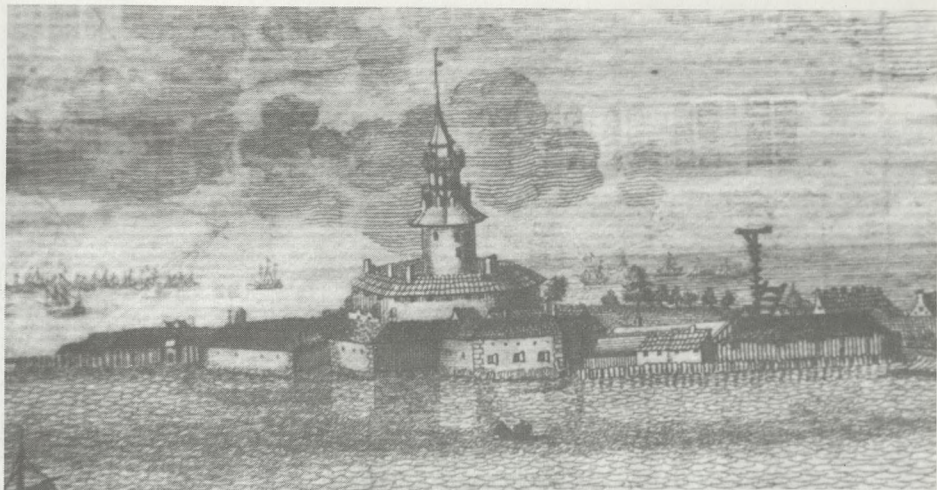


973

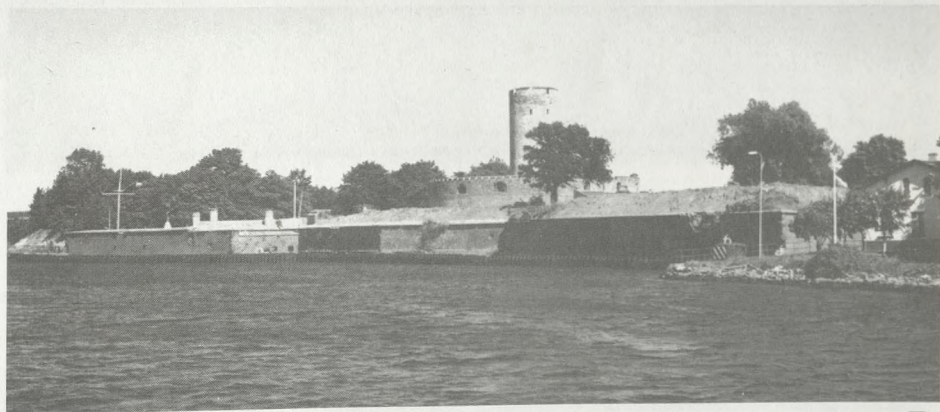
8. Twierdza Wisłoujście na początku XX wieku z lewego brzegu Wisły. Widoczna Latarnia, Wieniec oraz załamana kurtyna północno-zachodnia Fortu Carré. Wieżę zwieńczono stożkowym hełmem po pożarze w 1889 r. Pocztówka sprzed 1906 r.



9. Twierdza Wisłoujście oraz Szaniec Zachodni na przelomie lat 70. i 80. XVII wieku.
Rys. P. Willer. Wg R. Curiciego



A

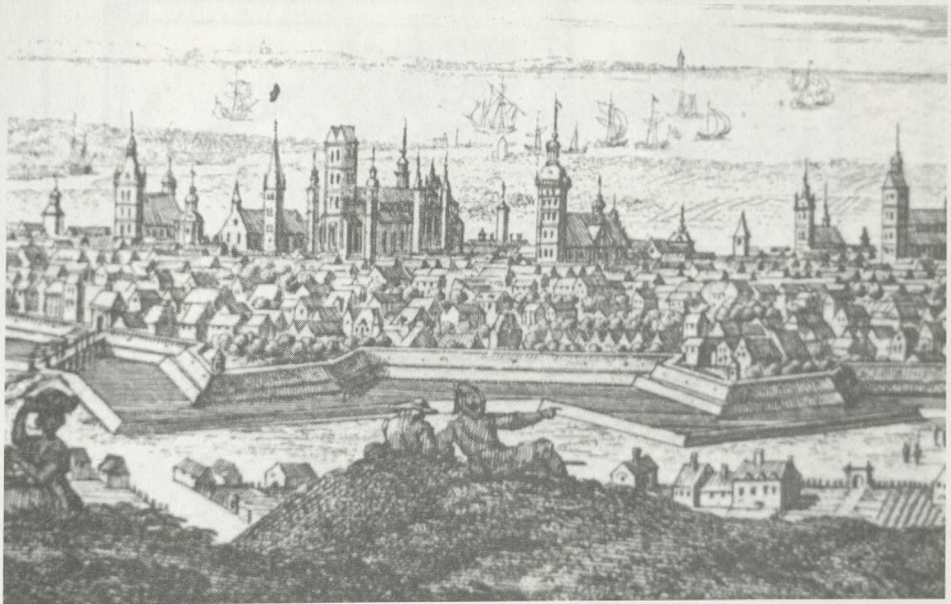


B

*10. Porównanie widoku twierdzy z ryc. 9 (A) i współczesnego (B).
Fot. P. Maćkowiak, 2003 r.*



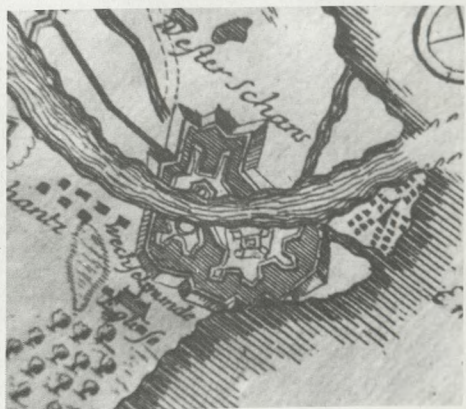
11. Plan miasta Gdańska oraz Twierdzy Wislouchy z lat. 40. XVII wieku.
 Ryt. F. de la Pointe wg. rys. E. Dahlberga. (wg. S. Pufendorfa)



12. Fragment panoramy Gdańska z Biskupiej Górki z Latarnią między wieżami kościoła Najświętszej Panny Marii oraz Ratusza Głównego Miasta. Wg. S. Pufendorfa



A



B

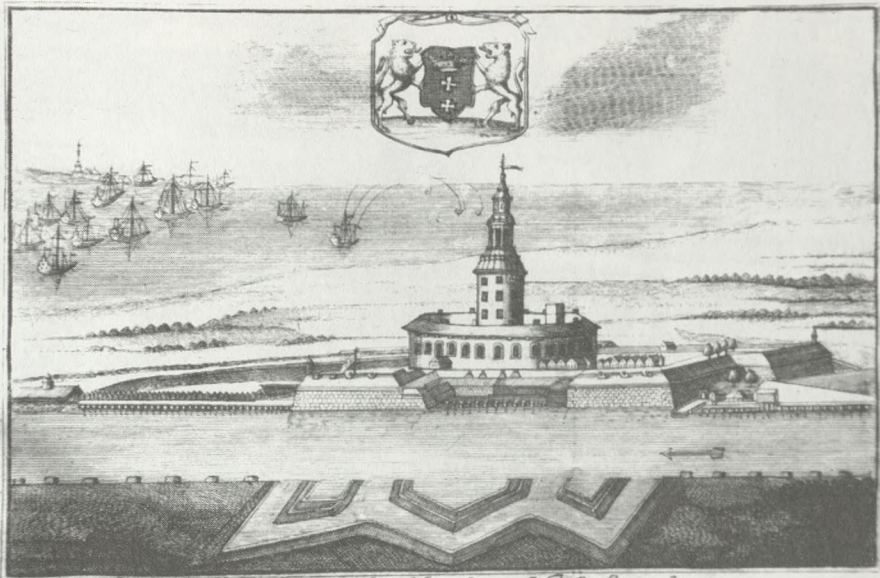
13. Plan Twierdzy Wisłoujście z ryc. 11 (A) i ryc. 14 (B)



14. Plan Gdańska i okolic z rozmieszczeniem wojsk w dniu kapitulacji miasta 7 lipca 1734 r.
Wg. P. Massueta



15. Widok Twierdzy Wistoujście oraz Szańca Zachodniego z redy portu gdańskiego.
Wg. P. Massueta



Die Festung Weichsel Münde, und West-er-Schanzen

16. Twierdza Wisłoujście i Szaniec Zachodni. Wg. J.D. Seylera i J. P. Schultza



*Die Festung Weichsel-Münde.
Castellum prope ostium vistulae situm*

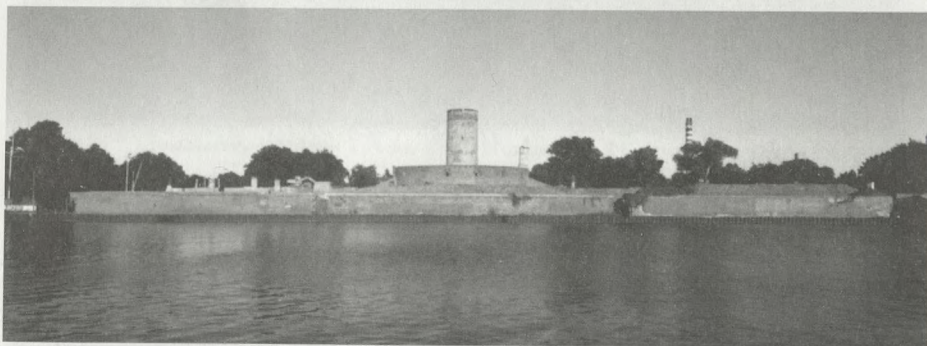
Die Kirche

A. F. Lohrmann

17. Twierdza Wisłoujście od strony zachodniej w latach 60. XVIII wieku.
Ryt. M. Deisch wg rys. A.F. Lohrmanna

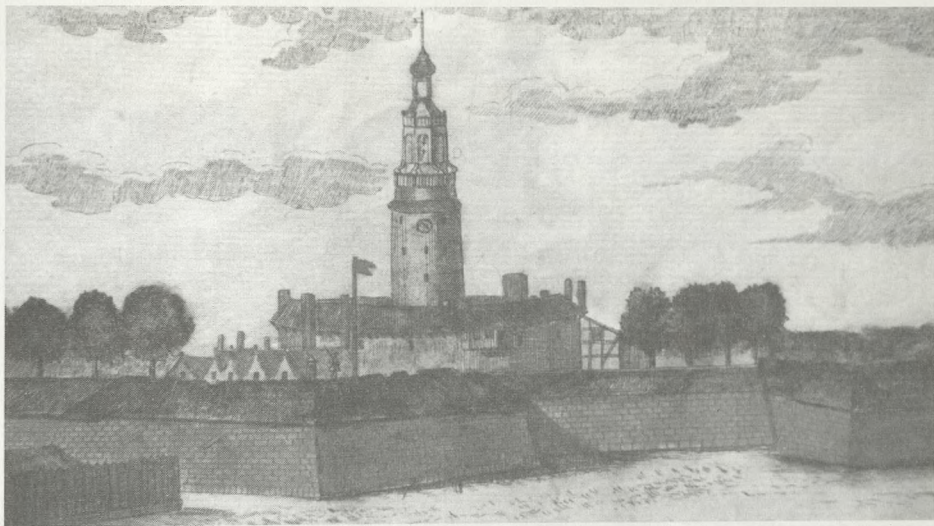


A

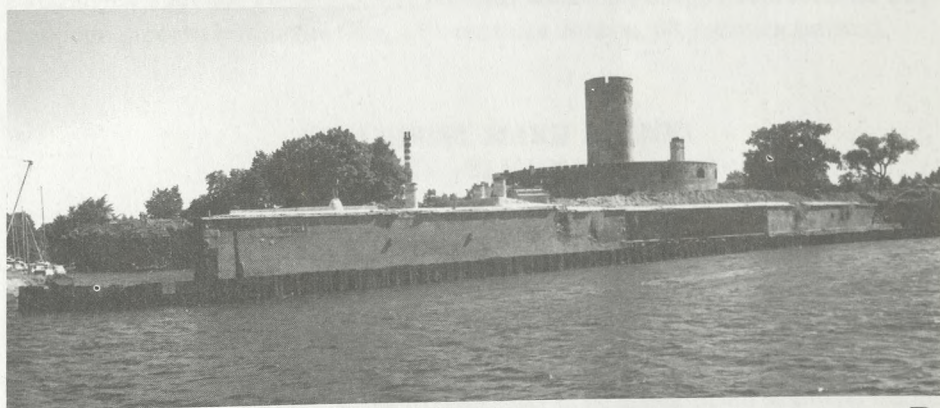


B

18. Porównanie widoku twierdzy z ryc. 16 (A) i współczesnego (B).
Fot. P. Maćkowiak, 2003 r.



A



B

19. Porównanie widoku twierdzy z ryc. 17 (A) i współczesnego (B).
Fot. P. Maćkowiak, 2003 r.

