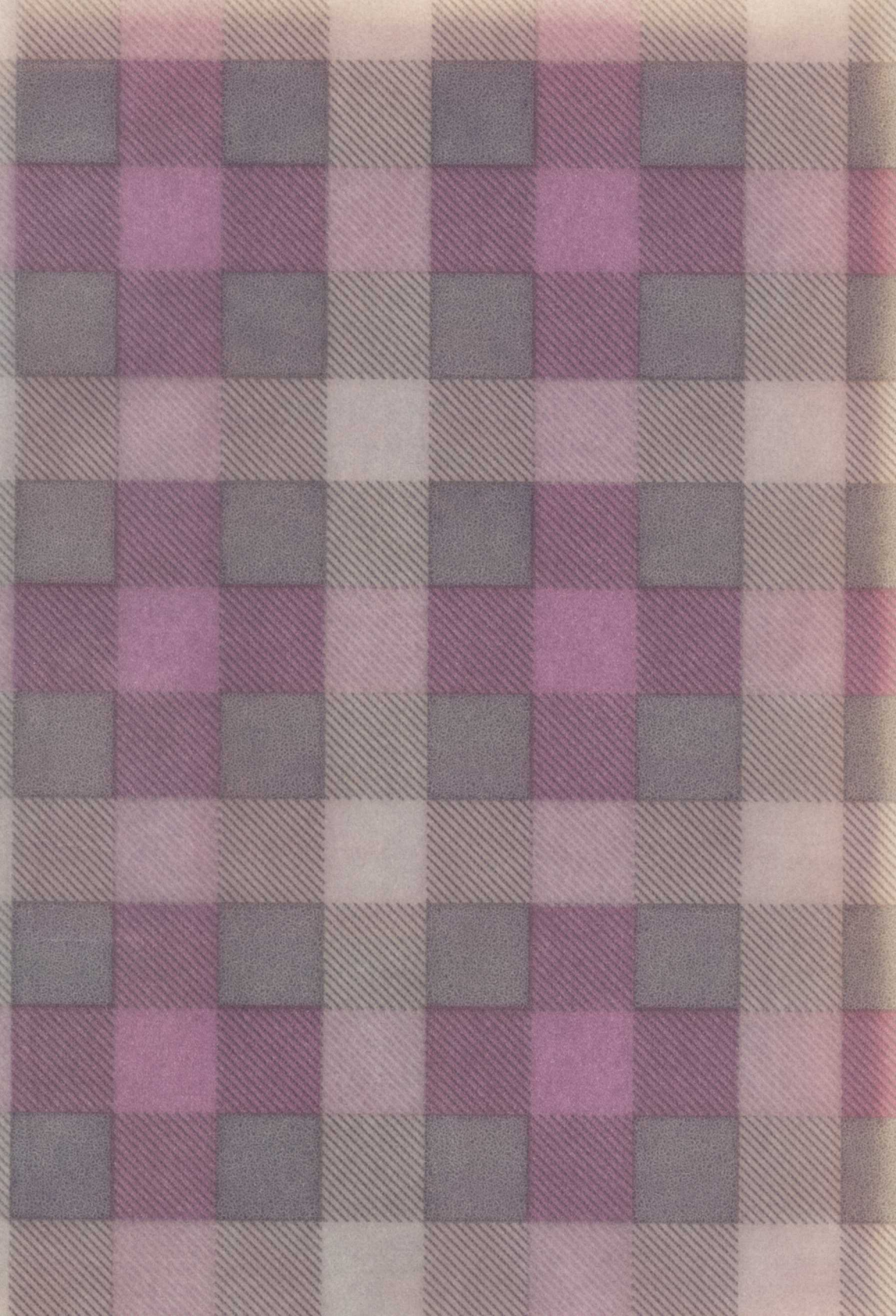
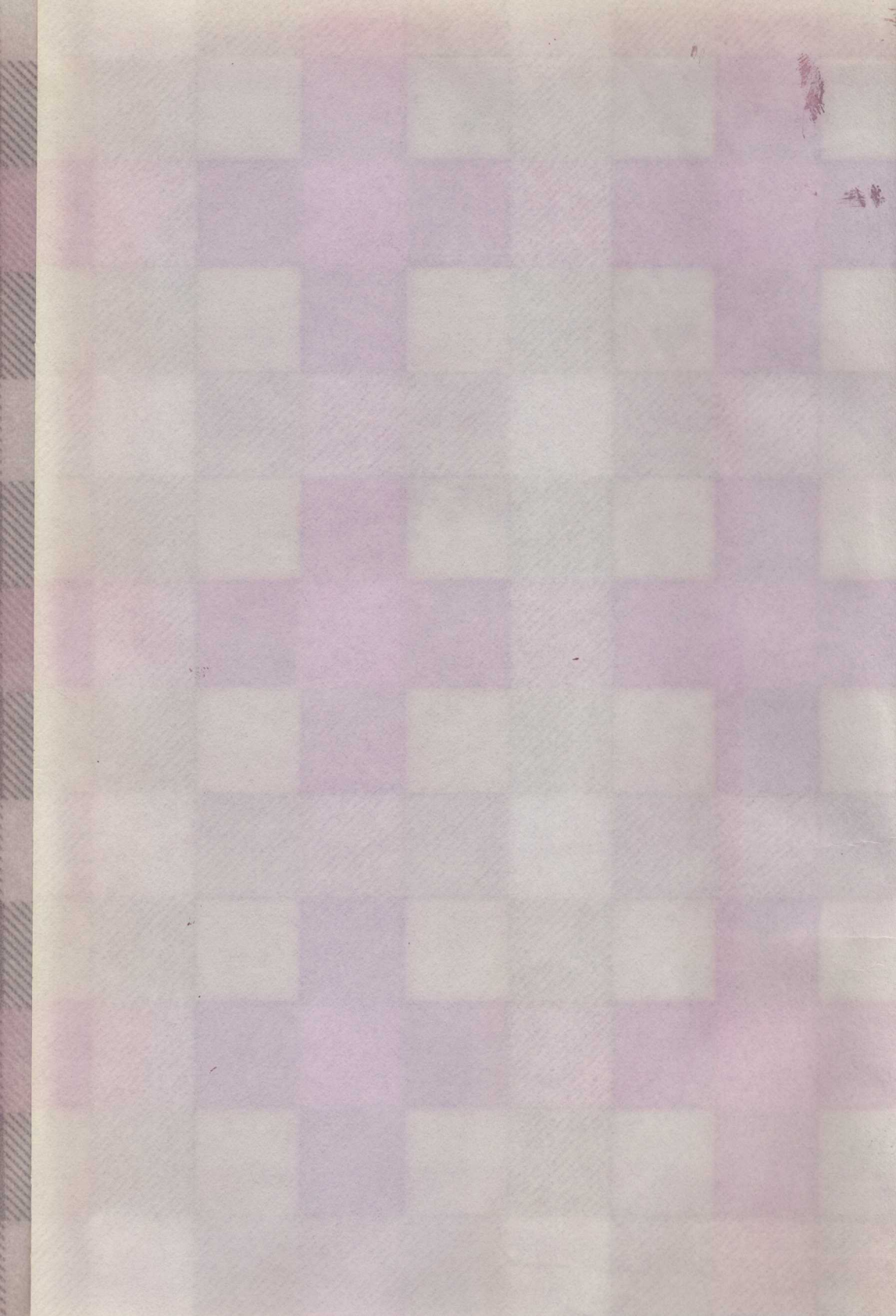




BIBLIOTEKA  
AKADEMII EKONOMICZNEJ  
W POZNANIU





236

**STATUT  
AKADEMII EKONOMICZNEJ  
W POZNANIU**



1984

## SPIS TREŚCI STATUTU

	Str.	
ROZDZIAŁ I	POSTANOWIENIA OGÓLNE . . . . .	5
ROZDZIAŁ II	STRUKTURA ORGANIZACYJNA UCZELNI . . . . .	6
ROZDZIAŁ III	SENAT . . . . .	8
ROZDZIAŁ IV	RADA WYDZIAŁU . . . . .	14
ROZDZIAŁ V	REKTOR I PROREKTORZY . . . . .	17
ROZDZIAŁ VI	DZIEKAN I PRODZIEKANI . . . . .	20
ROZDZIAŁ VII	INSTYTUT SPECJALIZACYJNY I KATEDRA . . . . .	21
ROZDZIAŁ VIII	BIBLIOTEKA UCZELNI . . . . .	24
ROZDZIAŁ IX	UCZELNIANY OŚRODEK PRZETWARZANIA INFORMACJI . . . . .	27
ROZDZIAŁ X	WYDAWNICTWO UCZELNIANE . . . . .	28
ROZDZIAŁ XI	ADMINISTRACJA UCZELNI . . . . .	29
ROZDZIAŁ XII	PRACOWNICY UCZELNI . . . . .	32
ROZDZIAŁ XIII	STUDENCI . . . . .	34
ROZDZIAŁ XIV	OBYWIAZKI PRZEDSTAWICIELI SPOŁECZNOŚCI UCZELNIANEJ WYBRANYCH DO ORGANÓW KOLEGIALNYCH . . . . .	36
ROZDZIAŁ XV	KOMISJE DYSCYPLINARNE . . . . .	37
ROZDZIAŁ XVI	POSTANOWIENIA KOŃCOWE . . . . .	38

**STATUT  
AKADEMII EKONOMICZNEJ  
W POZNANIU**



Do użytku służbowego



POZNAŃ 1984

**Statut**  
został uchwalony przez Senát Akademii Ekonomicznej  
w Poznaniu w dniu 5 lipca 1983 r.

#

318115

1111



ZGPP S/94/84 n. 1000+30 duw.

J. 2008.65/4



*Uchwalenie statutu przez Senat poprzedziła szeroka dyskusja wśród całej społeczności akademickiej Uczelni, a w szczególności w jej organach kolegialnych oraz organizacjach politycznych, społecznych i studenckich. Wywarła ona istotny wpływ na jego ostateczny kształt, choć nie wszystkie zgłoszone postulaty i propozycje mogły w nim zostać uwzględnione.*

*Oddając statut społeczności akademickiej Senat i Rektor wyrażają nadzieję, że będzie on jej dobrze służył i stanie się trwałą podstawą działalności Uczelni.*

prof. dr hab. Janusz Piasny  
Rektor

Poznań, dnia 18 stycznia 1984 r.



MINISTER  
NAUKI, SZKOLNICTWA WYŻSZEGO I TECHNIK

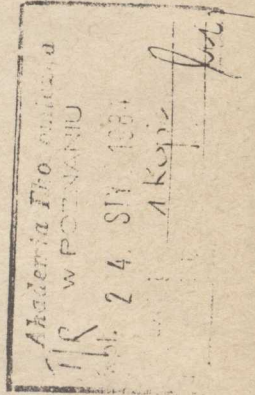
BP- 1721-36/83/84

Warszawa, dn. <sup>18</sup> stycznia 19 84 r.

Obywatel

prof. dr hab. Janusz PIASNY  
Rektor Akademii Ekonomicznej  
w Poznaniu

Uprzejmie informuję Obywatela Rektora, że nie zgłaszam zastrzeżeń do statutu Akademii Ekonomicznej w Poznaniu po wprowadzeniu zmian proponowanych w piśmie z dnia 26 października 1983 r. znak: ZP-1721-36/83 oraz poprawek przyjętych przez senat szkoły w dniu 13 stycznia br. do §§ 9 pkt. 2 3 O pkt. 2, 38 pkt. 7 i 46 pkt. 3.



w/z MINISTERA  
PDSK REJACJA STAW  
Prof. dr hab. Stanisław

## Rozdział I

### POSTANOWIENIA OGÓLNE

#### § 1.

Akademia Ekonomiczna, w Poznaniu, nazywana dalej uczelnią, jest państwową szkołą wyższą w rozumieniu ustawy z dnia 4 maja 1982 r. o szkolnictwie wyższym (Dz.U. nr 14, poz. 113 z późn. zm.).

#### § 2.

1. Akademia Ekonomiczna rozwija i upowszechnia wiedzę o gospodarce i nauki z nią związane.
2. Będąc związana z Wielkopolską i ziemiami północno-zachodnimi, Akademia Ekonomiczna przyczynia się prowadzonymi badaniami i swą działalnością nauczycielską do ich społeczno-gospodarczego rozwoju.

#### § 3.

Prowadzona w uczelni działalność naukowa i dydaktyczna opiera się na prawie do swobody prowadzenia badań i wyrażania poglądów naukowych, jako niezbędnych przesłankach rzeczywistego rozwoju wiedzy.

#### § 4.

1. W całej swojej działalności uczelnia wychowuje studiującą młodzież na świątyniach obywateli socjalistycznego państwa — Polskiej Rzeczypospolitej Ludowej.
2. Działanie w tym kierunku stanowi obowiązek kierownictwa uczelni i jej pracowników naukowo-dydaktycznych, a w odpowiednim zakresie również pozostałych pracowników uczelni.

#### § 5.

W sprawach nie zastrzeżonych władzom, którym podlega, uczelnia podejmuje decyzje samodzielnie, kierując się przepisami prawa i statutu, mając na względzie interes społeczeństwa i własne dobro.

#### § 6.

Określenie zasad i trybu podejmowania decyzji w sprawach nie uregulowanych przepisami prawa i postanowieniami statutu należy do Senatu uczelni.

**STRUKTURA ORGANIZACYJNA UCZELNI**

## § 7.

1. Uczelnia prowadzi działalność dydaktyczną, wychowawczą i naukową w ramach wydziałów lub pozawydziałowych instytutów kierunkowych.
2. Wydziały i pozawydziałowe instytuty kierunkowe są podstawowymi jednostkami organizacyjnymi, podległymi bezpośrednio najwyższym organom uczelni.
3. Poza wydziałami lub instytutami kierunkowymi mogą działać również inne jednostki organizacyjne prowadzące lub wspomagające działalność dydaktyczną, wychowawczą lub naukową podległe bezpośrednio naczelnym organom uczelni, takie jak Biblioteka Główna, Uczelniany Ośrodek Przetwarzania Informacji, Studium Praktycznej Nauki Języków Obcych, Studium Wychowania Fizycznego i Sportu i inne.
4. Przy uczelni działa Studium Wojskowe, którego zasady działania regulują odrębne przepisy.

## § 8.

1. Instytut kierunkowy jest powoływany dla organizowania i prowadzenia pracy badawczej oraz pracy dydaktyczno-wychowawczej związanej z określonym kierunkiem studiów.
2. Warunkiem wystąpienia z wnioskiem o utworzenie instytutu kierunkowego jest zgromadzenie w nim zespołu pracowników naukowo-dydaktycznych zdolnego do obsługi znacznej większości przedmiotów kierunkowych oraz spełniającego warunki do uzyskania prawa nadawania stopnia doktora.
3. Instytut kierunkowy może być utworzony, jeżeli w jego skład wejdzie przynajmniej 6 profesorów, docentów lub doktorów habilitowanych.

## § 9.

1. Podstawową jednostką organizacyjną, prowadzącą w ramach wydziału pracę badawczą oraz dydaktyczno-wychowawczą, jest instytut specjalizacyjny lub katedra.
2. Powołanie instytutu specjalizacyjnego wymaga przynajmniej 3 profesorów, docentów lub doktorów habilitowanych, a powołanie katedry przynajmniej 1 profesora.
3. Działalność instytutu koncentruje się wokół określonej grupy pokrewnych przedmiotów badań i nauczania.
4. Działalność katedry koncentruje się wokół jednego przedmiotu badań i nauczania. Katedra może być powoływana w szczególności wtedy, gdy przemawia za tym odrębność przedmiotu badań i nauczania.
5. Zadania instytutów i katedr oraz w razie potrzeby ich struktura wewnętrzna są określone w akcie o ich powołaniu.

## § 10.

1. Wniosek dziekana o utworzenie, przekształcenie albo zniesienie instytutu specjalizacyjnego lub katedry wymaga uprzedniego zasięgnięcia opinii pracowników naukowo-dydaktycznych, których wniosek dotyczy.
2. Postanowienie powyższe ma zastosowanie również do wniosku rektora o powołanie, przekształcenie lub zniesienie wydziału lub jednostki pozawydziałowej.
3. Jeżeli pięciu zainteresowanych pracowników naukowo-dydaktycznych, w tym trzech profesorów, docentów lub doktorów habilitowanych, wystąpi z inicjatywą utworzenia instytutu specjalizacyjnego, albo trzech pracowników naukowo-dydaktycznych, w tym dwóch profesorów, docentów lub doktorów habilitowanych, wystąpi z inicjatywą utworzenia katedry, dziekan zasięga opinii pracowników naukowo-dydaktycznych, których wniosek dotyczy, po czym przedkłada sprawę do zaopiniowania radzie wydziału. O ile dziekan nie nada sprawie dalszego biegu mimo pozytywnej opinii rady wydziału, powinien zgłosić do protokołu uzasadnienie swego stanowiska.
4. Postanowienie ust. 3 ma odpowiednie zastosowanie do inicjatywy dziesięciu zainteresowanych pracowników naukowo-dydaktycznych, w tym sześciu profesorów, docentów lub doktorów habilitowanych, dotyczącej powołania instytutu kierunkowego. Inicjatywę taką przedkłada rektor do zaopiniowania Senatowi.
5. Instytuty specjalizacyjne i katedry są powoływane, przekształcane i znoszone z początkiem roku akademickiego.

## § 11.

1. W instytucie kierunkowym i instytucie specjalizacyjnym mogą być wyodrębnione zakłady, prowadzące pracę badawczą i dydaktyczno-wychowawczą w ramach określonego przedmiotu badań i nauczania objętego działaniem instytutu.
2. W instytucie i katedrze mogą być tworzone pracownie i inne jednostki o charakterze doświadczalnym lub usługowym.
3. W instytutach i katedrach mogą być powoływane zespoły badawcze dla realizacji określonych prac naukowych. W skład zespołów mogą również wchodzić pracownicy innych instytutów i katedr.
4. Wewnętrzne jednostki organizacyjne instytutów i katedr tworzy i znosi rektor na wniosek dziekana, zaopiniowany przez radę wydziału. Przed przedłożeniem sprawy radzie wydziału dziekan zasięga opinii pracowników naukowo-dydaktycznych, których wniosek dotyczy.
5. Decyzje w sprawach, o których mowa w ust. 4 podlegają zatwierdzeniu przez Senat.

## § 12.

1. Jeżeli jest to uzasadnione potrzebą prowadzenia ważnych i długotrwałych badań naukowych, łączących specjalistów będących pracownikami różnych instytutów i katedr, w uczelni może być utworzony, zgodnie z art. 29 ust. 1 ustawy, instytut badawczy.
2. Warunkiem powołania do życia instytutu badawczego jest istnienie dostatecznie lic-

- nego i kompetentnego zespołu, zdolnego do prowadzenia zamierzonych badań. Członkami tego zespołu mogą być również pracownicy innych instytutów i katedr uczelni.
3. Instytut badawczy podlega bezpośrednio naczelnym organom uczelni. Dyrektora instytutu powołuje i odwołuje rektor po zasięgnięciu opinii Senatu.
  4. Instytut badawczy działa w oparciu o zatwierdzony przez Senat regulamin.

## Rozdział III

### SENAT

#### I. Skład Senatu

#### § 13.

1. W skład Senatu wchodzi:
  - a) rektor,
  - b) prorektorzy,
  - c) dziekani wydziałów oraz dyrektorzy instytutów kierunkowych,
  - d) przedstawiciele profesorów, docentów i doktorów habilitowanych,
  - e) czterech przedstawicieli innych nauczycieli akademickich, w tym jeden z jednostek pozawydziałowych,
  - f) dwóch przedstawicieli studentów wyłonionych przez samorząd studencki,
  - g) jeden przedstawiciel pracowników uczelni, nie będących nauczycielami akademickimi,
  - h) po jednym przedstawicielu partii i stronnictw politycznych działających w uczelni,
  - i) przedstawiciel Studium Wojskowego.
2. Liczba członków Senatu wymienionych w ust. 1 pkt. a, b, c, d, wynosi co najmniej 55% liczby wszystkich członków.
3. Liczbę przedstawicieli profesorów, docentów i doktorów habilitowanych ustala Senat

#### § 14.

W posiedzeniach Senatu biorą udział z głosem doradczym osoby wymienione w art. 39 ustawy.

#### § 15.

1. Członkowie Senatu wymienieni w § 13 w punktach d, e, g są wybierani na trzy lata.
2. Wybory do Senatu są bezpośrednie i odbywają się w głosowaniu tajnym.
3. Przedstawiciele studentów do Senatu są wybierani na rok, zawsze w maju, przez najwyższy organ kolegialny samorządu studenckiego. Przedstawiciele studentów mogą być odwołani przez organ, który ich wybrał.

## § 16.

1. Bierne prawo wyborcze w wyborach do Senatu przysługuje pracownikom uczelni zatrudnionym w niej na pełnym etacie.
2. Czynne prawo wyborcze przysługuje również pracownikom zatrudnionym na części etatu.

## § 17.

1. Zebranie wyborcze profesorów, docentów i doktorów habilitowanych zwołuje dziekan danego wydziału.
2. Postanowienie powyższe stosuje się odpowiednio do instytutu kierunkowego.
3. Zebranie wyborcze adiunktów, starszych asystentów, asystentów i pozostałych nauczycieli akademickich zwołuje z inicjatywy rektora prorektor, który je otwiera i przeprowadza wybór przewodniczącego.
4. Zebranie wyborcze przedstawicieli pracowników nie będących nauczycielami akademickimi zwołuje z inicjatywy rektora prorektor, który je otwiera i przeprowadza wybór przewodniczącego.

## § 18.

1. W celu przeprowadzenia wyboru przedstawicieli do Senatu uczestnicy zebrania wyborczego wyłaniają spośród siebie komisję skrutacyjną, której skład nie może być mniejszy od trzech osób. Wyboru komisji dokonuje się w głosowaniu jawnym zwykłą większością głosów.
2. Przewodniczący zebrania i członkowie komisji skrutacyjnej nie mogą kandydować do Senatu.

## § 19.

1. Do ważności wyborów delegatów do Senatu konieczny jest udział w głosowaniu więcej niż połowy uprawnionych.
2. Jeżeli zebranie wyborcze nie może ze względu na brak quorum wybrać swoich przedstawicieli do Senatu, władne jest ono bez względu na liczbę obecnych podjąć niezbędne uchwały natury organizacyjnej, w tym również dokonać wyboru komisji skrutacyjnej i ustalić listę kandydatów.
3. Jeżeli w zebraniu wyborczym w chwili przystąpienia do głosowania uczestniczy mniej niż połowa uprawnionych do oddania głosu, przewodniczący może wyznaczyć nowy termin zebrania, albo zarządzić głosowanie do urn wyborczych, wystawionych w ustalonym czasie i w dogodnych dla danej grupy miejscach.

## § 20.

1. Prawo zgłaszania kandydatów służy wszystkim uprawnionym do głosowania.
2. Kandydatów zgłasza się bezpośrednio na zebraniu wyborczym.

## § 21.

1. Wybrany do Senatu zostaje kandydat, który uzyska więcej niż połowę oddanych głosów.
2. W przypadku braku rozstrzygnięcia w pierwszym głosowaniu przeprowadza się drugie, a w razie potrzeby również dalsze głosowania. W takim przypadku pozostawia się na liście tylko o jednego kandydata więcej niż liczba mandatów do obsadzenia.

## § 22.

Wybory przedstawicieli do Senatu przeprowadza się każdorazowo w kwietniu ostatniego roku kadencji poprzedniego składu Senatu.

## § 23.

Wybory uzupełniające do Senatu przeprowadza się:

- 1) gdy członek Senatu wybrany jako przedstawiciel danej grupy pracowników przechodzi do innej grupy, która ma swego przedstawiciela w Senacie lub uzyskuje prawo zasiadania w Senacie z innego tytułu,
- 2) w przypadku odwołania przedstawiciela,
- 3) w przypadku wygaśnięcia mandatu przedstawiciela z innych przyczyn.

## § 24.

1. Z wnioskiem o odwołanie przedstawiciela pracowników (§ 13 pkt d, e, g) w czasie kadencji Senatu może wystąpić na piśmie do rektora co najmniej jedna piąta uprawnionych do głosowania z danej grupy wyborczej.
2. Z wnioskiem o odwołanie przedstawiciela danej grupy może wystąpić także rektor, jeżeli przedstawiciel zaniedbuje wyraźnie swoje obowiązki członka Senatu, w szczególności zaś kiedy bez wystarczających powodów opuszcza posiedzenia Senatu. Wniosek rektora wymaga aprobaty Senatu wyrażonej w tajnym głosowaniu.

## § 25.

1. W przypadku zgłoszenia wniosku o odwołanie przedstawiciela, rektor powoduje zwołanie zebrania danej grupy pracowników uczelni.
2. Zebranie podejmuje decyzję w sprawie odwołania w trybie i na zasadach przewidzianych dla wyboru przedstawiciela.

## § 26.

1. Wygaśnięcie mandatu przedstawiciela danej grupy pracowników do Senatu następuje w przypadku:
  - 1) ustania stosunku pracy lub skreślenia z listy studentów,
  - 2) powstania stanu trwałej niemożności pełnienia funkcji członka Senatu, spowodowanego wypadkiem losowym,
  - 3) rezygnacji ze sprawowania mandatu,
  - 4) prawomocnego ukarania w postępowaniu dyscyplinarnym naganą lub karą surowszą.



2. Wygaśnięcie mandatu przedstawiciela z wyżej podanych przyczyn potwierdza wobec Senatu rektor.
3. W razie wątpliwości, na wniosek członka Senatu decyzję w sprawie wygaśnięcia mandatu podejmuje Senat w tajnym głosowaniu.

#### § 27.

1. Wybory uzupełniające do Senatu przeprowadza się w trybie i na zasadach przewidzianych dla wyboru delegatów.
2. Z inicjatywą przeprowadzenia wyborów uzupełniających występuje w razie potrzeby rektor, który wydaje też potrzebne zarządzenia.
3. Nowy przedstawiciel uzyskuje mandat do końca bieżącej kadencji Senatu.

## II. Zasady funkcjonowania Senatu

#### § 28.

1. Posiedzenia Senatu odbywają się przynajmniej raz w miesiącu z wyjątkiem miesięcy wakacyjnych, chyba że Senat postanowi w poszczególnych przypadkach inaczej.
2. Posiedzenia Senatu zwołuje rektor.

#### § 29.

Poza członkami Senatu i osobami biorącymi udział w jego posiedzeniach z mocy ustawy rektor może zaprosić na całe posiedzenie Senatu lub na określony punkt porządku obrad również inne osoby. Osobom tym przysługuje prawo zabrania głosu.

#### § 30.

Każdy członek Senatu ma prawo stawiania wniosków i wypowiedzania się we wszystkich sprawach należących do kompetencji Senatu.

#### § 31.

1. Uchwały Senatu zapadają w głosowaniu jawnym, z wyjątkiem spraw osobowych, w których głosuje się tajnie.
2. Na żądanie członka Senatu w dowolnej sprawie głosuje się tajnie.

#### § 32.

1. Propozycje do porządku obrad Senatu powinny być zgłaszane nie później niż na 10 dni przed posiedzeniem Senatu. Później zgłoszone propozycje mogą być uwzględnione, jeśli Senat zmieni na początku obrad porządek dzienny posiedzenia.
2. Sprawy dotyczące zatrudnienia lub zwolnienia pracowników z pracy i z pełnionych przez nich funkcji, przeniesienia pracowników do innych jednostek organizacyjnych uczelni, zmiany charakteru ich zatrudnienia, tworzenia, reorganizacji i likwidacji jednostek organizacyjnych itp., mogą być rozpatrywane przez Senat tylko wtedy, gdy zostały objęte porządkiem obrad rozesyłanym do członków Senatu w zaproszeniu na jego posiedzenie.

3. W razie wątpliwości o porządku obrad decyduje Senat.

#### § 33.

1. Senat powołuje na wniosek rektora komisje stałe oraz komisje dla określonych spraw.
2. Komisje stałe powołuje Senat na początku swej kadencji.
3. Członków komisji i ich przewodniczących powołuje Senat ze swego grona lub spośród innych członków społeczności akademickiej.
4. Przewodniczących komisji wybiera Senat na wniosek rektora.

#### § 34.

1. Stałymi komisjami senackimi są (poza komisjami tworzonymi z mocy odrębnych aktów prawnych):
  - komisja ds. badań naukowych,
  - komisja ds. dydaktyczno-wychowawczych,
  - komisja ds. współpracy z zagranicą,
  - komisja ds. zatrudnienia, nagród i odznaczeń,
  - komisja ds. finansowych,
  - komisja ds. rozwoju kadry,
  - komisja ds. Uczelnianego Ośrodka Przetwarzania Informacji.
2. Członków komisji stałych wybiera Senat na początku swej kadencji i na jej okres.
3. Zadania i kompetencje komisji określa Senat w chwili jej powołania.
4. W pracach komisji zajmujących się sprawami socjalno-bytowymi pracowników powinni brać udział przedstawiciele związków zawodowych.

### III. Kompetencje Senatu

#### § 35.

Senat jako najwyższy kolegialny organ uczelni określa kierunki rozwoju uczelni, czuwa nad właściwą ich realizacją i ocenia działalność wszystkich kolegialnych i jednoosobowych organów uczelni oraz wszystkich jej jednostek organizacyjnych.

#### § 36.

W wykonaniu swoich uprawnień Senat może uchylić, zmienić albo zawiesić wykonanie uchwał i decyzji innych organów kolegialnych uczelni, jeżeli są one niezgodne z prawem, postanowieniami statutu lub gdy godzą w dobro uczelni.

#### § 37.

W wykonaniu swoich uprawnień nadzorczych Senat może żądać wyjaśnień i informacji od wszystkich organów uczelni i wszystkich członków społeczności akademickiej.

#### § 38.

Do wyłącznej kompetencji Senatu należą sprawy wymienione w art. 57 ustawy oraz:

- 1) przyjmowanie przedstawionego przez rektora planu działania uczelni na okres kadencji władz,

- 2) umiejscowienie prowadzonych w uczelni kierunków studiów na poszczególnych wydziałach,
- 3) proponowanie limitów przyjęć na I rok studiów i powoływanie uczelnianej komisji rekrutacyjnej,
- 4) opiniowanie projektów współpracy uczelni z krajowymi i zagranicznymi placówkami naukowymi i ocenianie jej wyników,
- 5) decydowanie o nawiązywaniu trwałej współpracy z jednostkami administracyjnymi, kulturalnymi i gospodarczymi i ocenianie jej wyników,
- 6) ustalanie zasad przyznawania nauczycielom akademickim urlopów i stypendiów naukowych oraz zasad kierowania na zagraniczne staże naukowe i dydaktyczne,
- 7) ustalanie zasad polityki nagradzania i awansowania pracowników w ramach obowiązujących przepisów,
- 8) opiniowanie wniosków o zwalnianie i przenoszenie profesorów i docentów,
- 9) opiniowanie wniosków o zatrudnianie, awansowanie, nagradzanie oraz udzielanie urlopów naukowych i stypendiów nauczycielom akademickim zatrudnionym w jednostkach pozawydziałowych,
- 10) opiniowanie wskazanych w statucie decyzji rektora,
- 11) powoływanie przewodniczących i członków komisji stałych przewidzianych w statucie, zgodnie z § 33 statutu,
- 12) podejmowanie decyzji w sprawie powołania nie wymienionych w statucie komisji stałych, komisji dla określonej sprawy oraz powoływanie przewodniczących i członków takich komisji,
- 13) wybór członków komisji dyscyplinarnej dla nauczycieli akademickich, zgodnie z § 162 statutu,
- 14) powoływanie członków komisji dyscyplinarnej dla studentów oraz członków odwoławczej komisji dyscyplinarnej dla studentów, zgodnie z § 158 statutu,
- 15) powoływanie przewodniczących i członków innych komisji przewidzianych odrębnymi przepisami,
- 16) zarządzanie wyborów do kolegialnych i jednoosobowych organów w uczelni i powoływanie uczelnianej komisji wyborczej,
- 17) podejmowanie uchwały w sprawie wyboru rektora lub prorektora w przypadku zwolnienia się stanowiska w czasie jego kadencji,
- 18) uchwalanie albo zatwierdzanie regulaminów wymienionych w statucie,
- 19) stwierdzanie zgodności regulaminu samorządu studenckiego z przepisami prawa i postanowieniami statutu,
- 20) dokonywanie wiążącej wykładni statutu uczelni i regulaminów,
- 21) inne przewidziane statutem.

### § 39.

1. Senat podejmuje uchwałę o wyborach do władz uczelni oraz powołuje uczelnianą komisję wyborczą najpóźniej do 31 marca roku, w którym kończy się kadencja władz.

2. Uchwała dotyczy spraw nie rozstrzygniętych w statucie i ustala kalendarz wyborczy, biegnący od 1 kwietnia roku, w którym kończy się kadencja władz.
3. Senat podejmuje uchwałę o wyborach do władz uczelni również w czasie trwania kadencji, gdy zachodzi potrzeba przeprowadzenia wyborów uzupełniających, ustalając kalendarz wyborczy w taki sposób, aby wybory mogły być przeprowadzone w terminach wymaganych ustawą.
4. Uczelniana komisja wyborcza sprawuje nadzór nad przebiegiem wyborów i działalnością poszczególnych komisji wyborczych, udzielając im w razie potrzeby niezbędnych wyjaśnień w sprawach proceduralnych, przyjmuje sprawozdania z ich działalności oraz składa Senatowi sprawozdanie o przeprowadzonych wyborach.
5. Przewodniczący i członkowie uczelnianej komisji wyborczej nie mają biernego prawa wyborczego w przeprowadzanych pod jej nadzorem wyborach.
6. Kadencja uczelnianej komisji wyborczej pokrywa się z kadencją władz uczelni.
7. Senat uzupełnia w razie potrzeby skład uczelnianej komisji wyborczej.

#### Rozdział IV

### RADA WYDZIAŁU

#### § 40.

1. W skład rady wydziału wchodzi:
  - a) wszyscy profesorowie, docenci i doktorzy habilitowani zatrudnieni na wydziale,
  - b) przedstawiciele innych nauczycieli akademickich zatrudnionych na wydziale,
  - c) jeden przedstawiciel pracowników nie będących nauczycielami akademickimi zatrudnionych na wydziale,
  - d) dwóch przedstawicieli studentów wydziału,
  - e) po jednym przedstawicielu partii i stronnictw politycznych działających w uczelni.
2. Liczba członków rady wydziału wymienionych w ust. 1 pkt a wynosi 66% liczby wszystkich członków.
3. Liczbę przedstawicieli wymienionych w ust. 1 pkt. b ustala rada wydziału.

#### § 41.

1. Przedstawiciele nauczycieli akademickich oraz przedstawiciel innych pracowników wydziału wybierani są do rady wydziału na okres trzech lat.
2. Przedstawiciele studentów wybierani są na okres roku, zawsze w maju, przez najwyższy organ kolegialny samorządu studenckiego. Przedstawiciele studentów mogą być odwołani przez organ, który ich wybrał.

## § 42.

1. Wybory przedstawicieli do rady wydziału z polecenia Senatu zarządza dziekan.
2. Wybory odbywają się w kwietniu ostatniego roku upływającej kadencji rady wydziału.

## § 43.

Postanowienia statutu regulujące wybory, wybory uzupełniające oraz tryb odwoływania przedstawicieli do Senatu mają odpowiednie zastosowanie do wybierania i odwoływania przedstawicieli do rady wydziału.

## § 44.

1. Rada wydziału jest naczelnym organem wydziału i z tego tytułu sprawuje nadzór nad działalnością wszystkich organów wydziału i wewnątrzwydziałowych jednostek organizacyjnych.
2. W wykonaniu swoich uprawnień nadzorczych rada wydziału może żądać informacji i wyjaśnień od swoich organów i kierowników jednostek organizacyjnych działających w ramach wydziału oraz wszystkich pracowników i studentów wydziału.
3. Podjęte przez radę wydziału w granicach jej kompetencji uchwały wiążą dziekana oraz inne organy i jednostki organizacyjne wydziału.

## § 45.

1. Posiedzenia rady wydziału odbywają się przynajmniej raz w miesiącu z wyjątkiem miesięcy wakacyjnych, chyba że rada wydziału postanowi w poszczególnych przypadkach inaczej.
2. Posiedzenia rady zwołuje i przewodniczy im dziekan.
3. Porządek obrad dziekan przesyła członkom rady wydziału nie później niż pięć dni przed posiedzeniem. Może on być zmieniony tylko za zgodą rady wydziału.
4. Rada wydziału może obradować bez względu na liczbę obecnych członków.
5. Uchwały rady zapadają w trybie przewidzianym w art. 69 ust. 1 ustawy.

## § 46.

1. W posiedzeniach rady wydziału mają prawo brać udział z głosem doradczym emerytowani profesorowie i docenci.
2. Jeżeli zachodzi taka potrzeba, dziekan może zaprosić na posiedzenie rady wydziału lub na jego część również inne osoby z prawem zabrania głosu.
3. W posiedzeniach rady wydziału powinni brać udział przedstawiciele jednostek wewnątrzwydziałowych drugiego wydziału oraz jednostek pozawydziałowych, prowadzących zajęcia dydaktyczne na danym wydziale, jeśli na porządku obrad tych posiedzeń są sprawy dotyczące tych zajęć i ich obsady. Nazwiska tych przedstawicieli podają dziekanowi wydziału kierownicy zainteresowanych jednostek organizacyjnych przed rozpoczęciem nowego roku akademickiego.

## § 47.

1. Głosowania na posiedzeniach rady wydziału odbywają się jawnie, z wyjątkiem głosowań nad sprawami osobowymi, które są tajne.
2. W razie wątpliwości co do charakteru sprawy, pojęcie spraw osobowych powinno być interpretowane rozszerzająco.
3. Na żądanie członka rady wydziału w dowolnej sprawie głosuje się tajnie.

## § 48.

Rada wydziału dokonuje oceny kierunków i wyników badań naukowych prowadzonych na wydziale.

## § 49.

Rada wydziału ma moc stanowiącą w sprawach związanych z procesem dydaktyczno-wychowawczym na wydziale.

## § 50.

Do kompetencji rady wydziału, poza sprawami wymienionymi w art. 60 ustawy, należą w szczególności:

- 1) ustalanie na wniosek dziekana trybu sprawowania opieki nad kierunkami studiów prowadzonymi na wydziale,
- 2) zatwierdzanie obsady osobowej zajęć dydaktycznych,
- 3) zatwierdzanie tematyki seminariów magisterskich,
- 4) ustalanie trybu przeprowadzania egzaminów magisterskich,
- 5) powoływanie na wniosek dziekana komisji stałych i komisji dla określonych spraw,
- 6) opiniowanie wniosków o stypendia doktorskie i habilitacyjne oraz rozpatrywanie sprawozdań z postępów prac w czasie ich pobierania,
- 7) opiniowanie wniosków o zatrudnianie, awansowanie i zwalnianie z pracy nauczycieli akademickich wydziału,
- 8) opiniowanie wniosków dziekana o przyznanie dyplomu ukończenia studiów z wyróżnieniem i przyznanie medalu „Summa cum laude”,
- 9) dokonywanie okresowej oceny nauczycieli akademickich na podstawie wniosków komisji,
- 10) opiniowanie wniosków o przyznanie nagród ministra,
- 11) zajmowanie się innymi sprawami przekazanymi jej przez przepisy, statut lub uchwałę Senatu.

## § 51.

Postanowienia statutu odnoszące się do rady wydziału stosuje się odpowiednio do rady instytutu kierunkowego.

## Rozdział V

## REKTOR I PROREKTORZY

## § 52.

Rektor jako najwyższy organ wykonawczy uczelni wykonuje funkcje przewidziane w art. 59 ustawy i w statucie.

## § 53.

Wybór i odwołanie rektora uczelni należy do kolegium elektorów.

## § 54.

W skład kolegium elektorów wchodzi:

- 1) wszyscy profesorowie, docenci i doktorzy habilitowani zatrudnieni w uczelni,
- 2) elektorzy wybrani przez innych nauczycieli akademickich zatrudnionych w uczelni spośród ich grona, stanowiący 25% składu kolegium elektorów,
- 3) elektorzy wybrani przez studentów uczelni spośród ich grona, stanowiący 10% składu kolegium elektorów,
- 4) elektorzy wybrani przez innych pracowników szkoły spośród ich grona, stanowiący 5% składu kolegium elektorów.

## § 55.

1. Wybory zarządza Senat.
2. Całością prac wyborczych związanych zarówno z wyłonieniem kolegium elektorów, jak też z samym wyborem rektora kieruje uczelniana komisja wyborcza.

## § 56.

1. Przy wyborach do kolegium elektorów przedstawiciele poszczególnych grup pracowniczych i studentów stosuje się odpowiednio postanowienia statutu odnoszące się do wyborów przedstawicieli tych grup do Senatu.
2. Szczegółowego podziału mandatów elektorskich dokonuje uczelniana komisja wyborcza kierując się względami rachunkowymi.
3. Wśród elektorów wybranych przez pracowników nie będących nauczycielami akademickimi powinien być co najmniej jeden przedstawiciel każdego rodzaju pracowników wchodzących w skład tej grupy (pracownicy naukowo-techniczni, administracyjni, obsługi, biblioteki).

## § 57.

Wybór kolegium elektorów przeprowadza się w kwietniu ostatniego roku upływającej kadencji rektorskiej.

## § 58.

1. Termin zebrania wyborczego kolegium elektorów uczelniana komisja wyborcza podaje do wiadomości społeczności uczelnianej na dziesięć dni naprzód.
2. Od tej chwili można komisji wyborczej zgłaszać kandydatów na stanowisko rektora.

## § 59.

Bierne prawo wyborcze w wyborach na stanowisko rektora przysługuje profesorom zatrudnionym w uczelni na pełnym etacie.

## § 60.

1. Prawo zgłaszania kandydatów na stanowisko rektora przysługuje elektorom.
2. Kandydatura powinna być zgłoszona na piśmie komisji wyborczej. Wnioskodawca powinien załączyć pisemną zgodę kandydata.
3. Prawo zgłaszania kandydatów upływa w przeddzień zebrania wyborczego.
4. Komisja wyborcza przedstawia społeczności uczelnianej zgłoszone kandydatury bez podawania wnioskodawców.

## § 61.

1. Zebranie wyborcze kolegium elektorów poświęcone wyborowi rektora zwołuje uczelniana komisja wyborcza w pierwszej połowie maja ostatniego roku upływającej kadencji rektorskiej.
2. Udział w zebraniu wyborczym stanowi obowiązek elektora.
3. Zebrania wyborcze są otwarte dla społeczności uczelnianej.

## § 62.

1. Zebranie wyborcze kolegium elektorów otwiera przewodniczący uczelnianej komisji wyborczej i w jawnym głosowaniu przeprowadza wybory przewodniczącego obrad.
2. Komisja wyborcza w czasie zebrania pełni również obowiązki komisji skrutacyjnej.

## § 63.

1. Przed przystąpieniem do wyborów przewodniczący zebrania prosi kandydatów o przedstawienie ich zamierzeń na stanowisku rektora.
2. Elektorom służy prawo zadawania pytań.

## § 64.

Dla ważności wyborów konieczny jest udział w głosowaniu co najmniej 2/3 elektorów.

## § 65.

1. Jeżeli w pierwszym głosowaniu żaden z kandydatów nie uzyska wymaganej przez ustawę większości, przeprowadza się powtórne głosowanie.
2. Na liście kandydatów pozostają osoby, które w pierwszym głosowaniu uzyskały dwie największe liczby głosów.



3. Gdyby trzy kolejne głosowania nie przyniosły rezultatu, postępowanie wyborcze przeprowadza się od nowa.
4. W drugiej i następnych turach postępowania wyborczego nie obowiązuje ogłoszenie z 10-dniowym wyprzedzeniem informacji o zebraniu wyborczym.

## § 66.

O dokonany wyborze rektora uczelni przewodniczący zebrania wyborczego powiadamia niezwłocznie ministra.

## § 67.

1. Nie później niż w ciągu dwóch tygodni od wyboru rektora przewodniczący zwołuje zebranie kolegium elektorów, na którym wybiera się prorektorów w liczbie nie większej od trzech.
2. Bierne prawo wyborcze w wyborach na stanowisko prorektora przysługuje profesorom, docentom i doktorom habilitowanym, zatrudnionym w uczelni na pełnym etacie.
3. Do wyboru prorektorów mają odpowiednie zastosowanie postanowienia statutu dotyczące wyboru rektora.

## § 68.

1. W uczelni nie można łączyć stanowiska rektora i prorektora ze stanowiskiem dziekana i prodziekana wydziału oraz dyrektora i zastępcy dyrektora pozawydziałowej jednostki organizacyjnej.
2. Rektor nie może być jednocześnie dyrektorem instytutu.

## § 69.

1. W czasie od 1 lipca do 31 sierpnia urzędujący rektor przekazuje swoje obowiązki rektorowi-elektowi.
2. Od dnia wyboru rektor-elekt może brać udział z głosem doradczym w posiedzeniach Senatu oraz kolegium rektorskiego, o ile takie zostało powołane.

## § 70.

1. Kadencja kolegium elektorów upływa wraz z kadencją rektora.
2. Uczelniana komisja wyborcza przeprowadza w razie potrzeby wybory uzupełniające do kolegium elektorów.

## § 71.

1. W razie zwolnienia się stanowiska rektora lub prorektora w czasie kadencji, wyboru dokonuje kolegium elektorów na polecenie Senatu.
2. Rektor wybrany w czasie kadencji organów uczelni pracuje nadal z dotychczasowymi prorektorami.

## § 72.

1. Zgodnie z art. 56 ust. 1 ustawy kolegium elektorów może odwołać rektora. Na wniosek rektora lub Senatu kolegium elektorów może odwołać również prorektorów.
2. Zebranie kolegium elektorów zwołuje na polecenie Senatu uczelniana komisja wyborcza.

## § 73.

1. Na początku kadencji rektor może powołać kolegium rektorskie.
2. O składzie kolegium decyduje rektor.
3. Kolegium rektorskie jest organem doradczym i nie ma funkcji stanowiących.

## Rozdział VI

## DZIEKAN I PRODZIEKANI

## § 74.

Dziekan jest organem wykonawczym wydziału i z tego tytułu wykonuje funkcje przewidziane w art. 62 ustawy i w statucie.

## § 75.

Dziekan i prodziekani są wybierani przez radę wydziału w drugiej połowie maja ostatniego roku kadencji urzędującego dziekana.

## § 76.

1. Odpowiednio wcześniej rada wydziału powołuje wydziałową komisję wyborczą, która kieruje pracami związanymi z wyborem dziekana. Przewodniczący i członkowie wydziałowej komisji wyborczej nie mają biernego prawa wyborczego w przeprowadzanych pod jej nadzorem wyborach.
2. Wydziałowa komisja wyborcza przyjmuje zgłoszenia kandydatów na stanowisko dziekana w terminie ustalonym przez uczelnianą komisję wyborczą.

## § 77.

1. Zebranie wyborcze rady wydziału zwołuje urzędujący dziekan w porozumieniu z wydziałową komisją wyborczą.
2. Zebranie otwiera przewodniczący wydziałowej komisji wyborczej i w jawnym głosowaniu przeprowadza wybory przewodniczącego zebrania.

## § 78.

1. Dziekan i prodziekani mogą być wybrani na tym samym zebraniu rady wydziału.

2. Prawo zgłaszania kandydatów na stanowisko dziekana ma każdy członek rady wydziału.

§ 79.

Zgodnie z art. 60 ust. 1 ustawy rada wydziału może odwołać dziekana. Na wniosek dziekana rada wydziału może odwołać również prodziekana.

§ 80.

O dokonany wyborze i odwołaniu dziekana przewodniczący zebrania powiadamia niezwłocznie rektora.

§ 81.

Dziekan nie może być dyrektorem instytutu wchodzącego w skład kierowanego przez niego wydziału.

§ 82.

O liczbie prodziekanów decyduje dziekan za zgodą rektora. Liczba prodziekanów nie może być większa od trzech.

§ 83.

1. Na początku kadencji dziekan może powołać kolegium dziekańskie.
2. O składzie kolegium decyduje dziekan.
3. Kolegium dziekańskie jest organem doradczym i nie ma funkcji stanowiących.

§ 84.

Postanowienia statutu odnoszące się do dziekana i prodziekana mają odpowiednie zastosowanie do dyrektora i zastępcy dyrektora instytutu kierunkowego.

## Rozdział VII

### INSTYTUT SPECJALIZACYJNY I KATEDRA

§ 85.

1. Instytutem kieruje dyrektor instytutu, a katedrą kierownik katedry.
2. Dyrektor instytutu wykonuje swoje zadania osobiście lub za pośrednictwem zastępców, przy pomocy kierowników jednostek organizacyjnych wchodzących w skład instytutu.
3. O liczbie zastępców dyrektora instytutu decyduje rektor na wniosek dyrektora, po zasięgnięciu opinii właściwego dziekana.

4. Kierownik katedry wykonuje swoje zadania osobiście, przy pomocy kierowników jednostek organizacyjnych wchodzących w skład katedry.

## § 86.

1. Dyrektor instytutu (kierownik katedry) organizuje naukową i dydaktyczną działalność instytutu (katedry) i odpowiada za jej przebieg.
2. Szczegółowe kompetencje dyrektora instytutu (kierownika katedry) może określić regulamin tych jednostek, wydany przez rektora po zaopiniowaniu projektu przez rady wydziału i Senat.

## § 87.

Dyrektor instytutu określa zakres obowiązków swojego zastępcy (zastępców).

## § 88.

1. Doradczym organem dyrektora instytutu jest rada instytutu.
2. Dyrektor zasięga opinii rady instytutu w sprawach mających istotne znaczenie dla prawidłowej działalności instytutu.
3. Zadania rady instytutu może bliżej określić regulamin, o którym mowa w § 86.

## § 89.

1. W skład rady instytutu wchodzi:
  - 1) dyrektor instytutu,
  - 2) zastępcy dyrektora instytutu,
  - 3) kierownicy zakładów, pracowni i innych jednostek wchodzących w skład instytutu,
  - 4) profesorowie, docenci i doktorzy habilitowani zatrudnieni w instytucie,
  - 5) dwóch przedstawicieli pozostałych pracowników naukowo-dydaktycznych instytutu,
  - 6) po jednym przedstawicielu organizacji politycznych i społecznych, mających swe komórki organizacyjne w instytucie.
2. Wyboru wymienionych w ust. 1 pkt 5 członków rady instytutu dokonuje się corocznie, na początku roku akademickiego. Zebrania wyborcze zwołuje z inicjatywy dyrektora instytutu najstarszy adiunkt instytutu, który otwiera zebranie i przeprowadza wybór przewodniczącego. Do ważności wyborów, przeprowadzonych w tajnym głosowaniu, konieczna jest obecność co najmniej połowy uprawnionych do głosowania i uzyskanie przez kandydata więcej niż połowy oddanych głosów.
3. Na posiedzenia rady instytutu dyrektor może zapraszać z głosem doradczym również inne osoby.

## § 90.

Jeśli instytut uzyska prawo przeprowadzania przewodów doktorskich, rada instytutu uzyskuje charakter rady naukowej w rozumieniu przepisów o stopniach i tytułach naukowych. Postanowienia §§ 88 i 89 zachowują aktualność.

## § 91.

Kompetencje kierowników zakładów, pracowni i innych jednostek instytutu (katedry) może określić regulamin, o którym mowa w § 86. W razie jego braku oraz w przypadkach wątpliwych o zakresie kompetencji decyduje dyrektor instytutu (kierownik katedry).

## § 92.

1. Kandydatów (kandydata) na stanowisko dyrektora instytutu przedstawia radzie wydziału dziekan po zasięgnięciu opinii ogółu pracowników instytutu. Dziekan przedstawia również wnioski zgłoszone przez pracowników naukowo-dydaktycznych instytutu, jeśli wpłynęły na piśmie nie później niż cztery dni przed wyborczym posiedzeniem rady wydziału.
2. Kandydatem na stanowisko dyrektora instytutu może być profesor, docent lub doktor habilitowany.

## § 93.

Kandydatem polecanym przez radę wydziału na stanowisko dyrektora instytutu zostaje osoba, która uzyskała więcej niż połowę głosów w głosowaniu z udziałem przynajmniej dwóch trzecich uprawnionych.

## § 94.

Jeżeli głosowanie nie dało rezultatu, zostaje ono powtórzone na tym samym lub następnym posiedzeniu rady wydziału. Prawo zgłaszania kandydatów mają wówczas wszyscy członkowie rady wydziału.

## § 95.

Po wyłonieniu w głosowaniu kandydata na stanowisko dyrektora instytutu, dziekan w imieniu rady wydziału występuje niezwłocznie do rektora z wnioskiem o powołanie kandydata na stanowisko.

## § 96.

1. Wniosek rady wydziału rektor przedstawia Senatowi w celu zasięgnięcia opinii.
2. Jeżeli rektor nie ma zamiaru powoływać kandydata wyłonionego przez radę wydziału na stanowisko dyrektora instytutu informuje o tym Senat oraz zawiadamia radę wydziału podając motywy swojej decyzji. Rada wydziału przystępuje wówczas do wyboru nowego kandydata w trybie przewidzianym w §§ 93 i 94. Nie powołany na stanowisko kandydat nie może być ponownie zgłoszony.

## § 97.

Senat wyraża swą opinię o przedstawionej kandydaturze w głosowaniu tajnym, w obecności przynajmniej dwóch trzecich członków Senatu.

## § 98.

Postanowienia §§ 92–97 mają odpowiednie zastosowanie do kierowników katedr.

## § 99.

1. Zastępców dyrektora instytutu i kierowników zakładów powołuje rektor. W tym celu rektor zwraca się do nowo powołanego dyrektora instytutu o przedstawienie kandydatów (kandydata) oraz do dziekana z prośbą o ich zaopiniowanie.
2. Przed zgłoszeniem kandydata (kandydatów) dyrektor powinien przeprowadzić odpowiednie konsultacje i w stosownej formie zasięgnąć opinii pracowników instytutu.
3. Powołanie osoby nie zaproponowanej przez dyrektora może nastąpić tylko w wyjątkowym przypadku, jeśli przemawiają za tym szczególne okoliczności, w porozumieniu z dziekanem wydziału.
4. Przed powołaniem zastępcy dyrektora i kierowników zakładów rektor może zasięgnąć opinii odpowiedniej rady wydziału, Senatu lub obu tych organów.
5. Zastępcą dyrektora instytutu i kierownikiem zakładu może być profesor, docent lub doktor habilitowany, a także adiunkt po pięciu latach pracy na tym stanowisku.
6. W przypadku braku w składzie osobowym zakładu profesora, docenta lub doktora habilitowanego, dyrektor instytutu może zaproponować powołanie kuratora zakładu, jeżeli przemawiają za tym ważne okoliczności.

## § 100.

1. Kadencja dyrektorów instytutów, kierowników katedr i kierowników zakładów jest 3-letnia i zaczyna się 1 grudnia.
2. Czynności związane z obsadzeniem stanowisk, o których mowa w ust. 1, powinny być zakończone do 30 listopada.

## Rozdział VIII

## BIBLIOTEKA UCZELNI

## § 101.

1. Biblioteka Główna uczelni, której zadania i funkcje określa art. 32 ust. 1 ustawy, jest ogólnodostępną biblioteką naukową.
2. Biblioteka Główna oraz biblioteki funkcjonujące na wydziałach, w instytutach, katedrach i jednostkach pozawydziałowych, w domach studenckich i innych jednostkach organizacyjnych uczelni, nazywane dalej bibliotekami specjalnymi, tworzą jednolity system biblioteczno-informacyjny uczelni.

## § 102.

1. Organami kierującymi Biblioteką Główną są: rada biblioteczna i dyrektor Biblioteki Główniej.

2. Rada biblioteczna, której kompetencje określa art. 65 ust. 3 ustawy, podejmuje decyzje w zasadniczych sprawach dotyczących całego systemu biblioteczno-informacyjnego uczelni.
3. Dyrektor Biblioteki Głównej sprawuje nadzór nad działalnością systemu biblioteczno-informacyjnego, realizując w tym zakresie postanowienia rady bibliotecznej.

## § 103.

1. Organizację Biblioteki Głównej i zasady jej działalności oraz szczegółowe kompetencje rady bibliotecznej i dyrektora Biblioteki określa regulamin Biblioteki Głównej, zatwierdzony na wniosek rady bibliotecznej przez Senat uczelni.
2. Regulamin Biblioteki Głównej może przewidywać powołanie zastępcy dyrektora Biblioteki, a także kolegium dyrekcyjnego o charakterze doradczym.
3. Warunki korzystania ze zbiorów Biblioteki Głównej określa regulamin porządkowy, uchwalony na wniosek dyrektora Biblioteki przez radę biblioteczną

## § 104.

1. Rada biblioteczna opiniuje wnioski zainteresowanych jednostek o utworzenie, przekształcenie i zniesienie bibliotek specjalnych. Decyzje w tych sprawach podejmuje rektor na wniosek dyrektora Biblioteki Głównej.
2. Organizację i zasady działania bibliotek specjalnych, w tym sprawy podporządkowania pracowników tych bibliotek określają odrębne postanowienia rady bibliotecznej, zatwierdzone przez Senat uczelni.
3. Nadzór ze strony dyrektora Biblioteki Głównej nad funkcjonowaniem bibliotek specjalnych dotyczy w szczególności kierunków ich rozwoju i funkcjonowania, zasad gromadzenia, uzupełniania, opracowywania i udostępniania zasobów bibliotecznych oraz zasad prowadzenia działalności dokumentacyjno-informacyjnej.

## § 105.

1. W skład rady bibliotecznej wchodzi 13 osób: 4 przedstawiciele pracowników działalności podstawowej systemu biblioteczno-informacyjnego, 7 przedstawiciele nauczycieli akademickich, 1 przedstawiciel samorządu studenckiego oraz dyrektor Biblioteki.
2. Przewodniczący może zapraszać na posiedzenia rady inne osoby, z głosem doradczym.

## § 106.

1. Przedstawiciele pracowników działalności podstawowej są wybierani do rady bibliotecznej w głosowaniu tajnym, w obecności przynajmniej dwóch trzecich uprawnionych do udziału w wyborach, przy czym wybrani zostają kandydaci, którzy uzyskali więcej od połowy oddanych głosów. Czynne prawo wyborcze przysługuje wszystkim pracownikom działalności podstawowej, a bierne prawo wyborcze – pracownikom o przynajmniej 5-letnim stażu pracy w działalności podstawowej zatrudnionym na pełnym etacie.

2. Zasady przeprowadzania wyborów ustala rada biblioteczna, która w sprawach wątpliwych zwraca się do uczelnianej komisji wyborczej.

## § 107.

1. Wyboru przedstawicieli nauczycieli akademickich do rady bibliotecznej, zatrudnionych na wydziałach dokonują rady wydziału, a wyboru przedstawicieli nauczycieli zatrudnionych w pozawydziałowych jednostkach dydaktycznych dokonuje się na ogólnym zebraniu wyborczym, zwoływanym dla wyboru delegata tych nauczycieli do Senatu. Czynne prawo wyborcze przysługuje wszystkim nauczycielom akademickim, a bierne tylko zatrudnionym na pełnym etacie, z wyjątkiem wymienionych w art. 131 ust. 3 ustawy.
2. Przedstawiciel samorządu studenckiego do rady bibliotecznej jest wybierany na zasadach odnoszących się do wyboru przedstawicieli samorządu studenckiego do Senatu.

## § 108.

1. Rada biblioteczna wybiera w głosowaniu tajnym, w obecności co najmniej dwóch trzecich członków rady, przewodniczącego rady spośród wchodzących w jej skład profesorów, docentów i doktorów habilitowanych, przy czym wybrany zostaje kandydat, który uzyskał więcej od połowy oddanych głosów.
2. Dyrektor Biblioteki Głównej pełni funkcję zastępcy przewodniczącego rady.
3. Kadencja rady i jej przewodniczącego jest trzyletnia i pokrywa się z kadencją władz uczelni.

## § 109.

1. Rada biblioteczna dokonuje wyboru dyrektora Biblioteki Głównej, gdy po zwolnieniu tego stanowiska Senat podejmie uchwałę o wyborach.
2. Kandydatów na stanowisko dyrektora Biblioteki, spośród osób posiadających kwalifikacje wymienione w art. 52 ust. 2 ustawy bez względu na miejsce ich dotychczasowego zatrudnienia, mogą wysuwać wszyscy pracownicy działalności podstawowej, członkowie rady bibliotecznej oraz rektor uczelni. Swoje kandydatury mogą zgłaszać również sami zainteresowani objęciem stanowiska dyrektora Biblioteki.

## § 110.

1. Rada biblioteczna wybiera ze swego grona trzyosobową komisję wyborczą. Wyboru dokonuje się w głosowaniu jawnym zwykłą większością głosów.
2. Komisja wyborcza przedkłada radzie bibliotecznej tych spośród zgłoszonych jej kandydatów, którzy odpowiadają wymaganiom ustawy.

## § 111.

1. Przewodniczący rady zapoznaje rektora z listą kandydatów i w porozumieniu z nim ustala termin zebrania wyborczego.



2. Rada biblioteczna dokonuje wyboru dyrektora w głosowaniu tajnym, w obecności dwóch trzecich członków rady. Wybrany zostaje kandydat, który otrzymał więcej od połowy oddanych głosów. Wybór potwierdza rektor przez powołanie elekta na stanowisko dyrektora.

#### § 112.

1. W przypadku braku odpowiednich kandydatów, rektor na wniosek rady bibliotecznej lub z własnej inicjatywy może ogłosić otwarty konkurs na stanowisko dyrektora Biblioteki.
2. Funkcję komisji konkursowej pełni rada biblioteczna, do której rektor może włączyć swego przedstawiciela.
3. Rozstrzygnięcie konkursu przez radę biblioteczną w trybie określonym w § 111 ust. 2, jest równoznaczne z wyborem dyrektora Biblioteki.

#### § 113.

1. Rektor odwołuje dyrektora Biblioteki Głównej z zajmowanego stanowiska na wniosek rady bibliotecznej, z którym może ona wystąpić po wszechstronnym rozpatrzeniu działalności dyrektora i wyrażeniu negatywnej oceny tej działalności. Uchwalenie takiego wniosku wymaga więcej od połowy oddanych głosów w obecności co najmniej dwóch trzecich członków rady. Głosowanie jest tajne.
2. Odwołanie dyrektora Biblioteki Głównej może nastąpić również z mocy uchwały Senatu, podjętej na wniosek rektora, zaopiniowany przez radę biblioteczną.

### Rozdział IX

## UCZELNIANY OŚRODEK PRZETWARZANIA INFORMACJI

#### § 114.

W uczelni działa Ośrodek Przetwarzania Informacji jako ogólnouczelniana jednostka organizacyjna zapewniająca obsługę informatyczną działalności podstawowej uczelni.

#### § 115.

1. Do zadań Ośrodka Przetwarzania Informacji należy w szczególności:
  - a) obsługa procesu dydaktycznego w zakresie informatyki,
  - b) świadczenie usług informatycznych dla potrzeb prowadzonych w uczelni badań naukowych,
  - c) prowadzenie prac informatycznych w zakresie zarządzania uczelniami oraz badań rozwojowych związanych z działalnością Ośrodka.
2. Po zapewnieniu realizacji zadań wymienionych w ust. 1 Uczelniany Ośrodek Przetwa-

rzania informacji może świadczyć usługi na rzecz innych uczelni wyższych i placówek badawczo-naukowych, jednostek gospodarki uspołecznionej oraz osób prywatnych – na podstawie osobnych umów.

#### § 116.

Nadzór nad działalnością Uczelnianego Ośrodka Przetwarzania Informacji sprawuje Komisja ds. Uczelnianego Ośrodka Przetwarzania Informacji powołana zgodnie z § 33 statutu.

#### § 117.

Uczelniany Ośrodek Przetwarzania Informacji działa na podstawie regulaminu zatwierdzonego przez rektora.

### Rozdział X

## WYDAWNICTWO UCZELNIANE

#### § 118.

1. Wydawnictwo Uczelniane publikuje skrypty, zeszyty naukowe, wydawnictwa informacyjne i inne, na podstawie uchwalonego przez Senat regulaminu Wydawnictwa.
2. Wydawnictwo Uczelniane podlega bezpośrednio rektorowi.
3. Organem kierującym Wydawnictwem jest kierownik, powoływany i odwoływany przez rektora uczelni.
4. Kierownik Wydawnictwa realizuje plany wydawnicze na podstawie uchwał komitetu redakcyjnego.
5. Regulamin Wydawnictwa określa obowiązki kierownika oraz zasady jego współdziałania z komitetem redakcyjnym.

#### § 119.

1. Komitet redakcyjny składa się z siedmiu członków, w tym przewodniczącego, sekretarza oraz pięciu członków reprezentujących rozmaite dziedziny wiedzy, wybieranych przez Senat uczelni spośród profesorów, docentów i doktorów habilitowanych; sekretarzem komitetu może być adiunkt z wieloletnim stażem pracy naukowo-dydaktycznej.
2. Komitet redakcyjny wybiera ze swego składu zastępcę przewodniczącego.
3. W posiedzeniach komitetu redakcyjnego bierze udział z głosem doradczym kierownik Wydawnictwa. Mogą brać w nich udział z głosem doradczym również inne zaproszone przez przewodniczącego osoby, nie będące członkami komitetu.
4. Samorząd studencki może delegować na posiedzenia komitetu redakcyjnego swego przedstawiciela, z głosem doradczym w sprawach publikacji dydaktycznych.

## § 120.

1. Komitet redakcyjny ustala zasady działalności wydawniczej, które zatwierdza rektor.
2. Komitet redakcyjny przygotowuje dla Senatu projekty polityki wydawniczej oraz podejmuje wiążące wydawnictwo uchwały w sprawach realizacji planów wydawniczych.
3. Komitet redakcyjny podejmuje uchwały dotyczące publikacji poszczególnych pozycji wydawniczych.

## § 121.

1. W sprawach dotyczących poszczególnych pozycji wydawniczych komitet podejmuje decyzje w składzie co najmniej 3-osobowym, z udziałem przewodniczącego, sekretarza oraz przynajmniej jednego członka, którego specjalność naukowa odpowiada tematyce rozpatrywanego dzieła. Jeśli w składzie komitetu nie ma członka odpowiadającego temu wymaganiu, w posiedzeniu winien wziąć udział zaproszony przez przewodniczącego specjalista spoza komitetu, z głosem doradczym.
2. Techniczną obsługę komitetu redakcyjnego zapewnia kierownik Wydawnictwa.

## § 122.

Plany wydawnicze opracowuje kierownik Wydawnictwa na podstawie ustaleń komitetu redakcyjnego w ramach posiadanych zasobów finansowych i materiałowych, a zatwierdza na wniosek rektora Senat uczelni.

## Rozdział XI

## ADMINISTRACJA UCZELNI

## § 123.

Jednostki organizacyjne administracji uczelni spełniają funkcje usługowe wobec społeczności akademickiej w zakresie czynności administracyjnych, technicznych i finansowych. Ich zadaniem jest stwarzanie najdogodniejszych warunków pracy naukowej i dydaktyczno-wychowawczej.

## § 124.

1. Administracją uczelni kieruje rektor.
2. Wykonując funkcje kierownicze rektor korzysta z pomocy prorektorów, dziekanów, dyrektora administracyjnego i kwestora.

## § 125.

1. Administracja uczelni dzieli się na: a) administrację ogólnouczelnianą, b) administrację

wydziałów i działających w ich ramach jednostek organizacyjnych, zwaną administracją jednostek wydziałowych.

2. W ramach administracji ogólnouczelnianej wyodrębnia się zespoły jednostek podlegających bezpośrednio rektorowi, prorektorom, dyrektorowi administracyjnemu i kwestorowi.
3. Administracja jednostek wydziałowych podlega kierownikom tych jednostek. Nadzór nad administracją instytutów i katedr sprawuje dziekan.
4. Szczegółową strukturę administracji uczelni oraz podział kompetencji określa regulamin administracji.

#### § 126.

1. Rektor powołuje za zgodą Senatu dyrektora administracyjnego, jego zastępcę, kwestora, jego zastępcę, kierownika Uczelnianego Ośrodka Przetwarzania Informacji, kierownika Wydawnictwa Uczelnianego.
2. Senat może zażądać odwołania ze stanowisk osób wymienionych w ust. 1.

#### § 127.

1. Kandydaci na stanowisko dyrektora administracyjnego, kwestora i kierownika Ośrodka Przetwarzania Informacji mogą być wyłaniany w drodze konkursu.
2. Regulamin konkursu uchwała Senat na wniosek rektora.

#### § 128.

Strukturę administracji uczelni określa schemat, stanowiący załącznik do regulaminu administracji.

#### § 129.

1. Rektorowi podlega bezpośrednio:
  - 1) rektorat,
  - 2) komórka spraw pracowniczych,
  - 3) komórka planowania obronnego,
  - 4) Wydawnictwo Uczelniane,
  - 5) radca prawny,
  - 6) administracja Studium Wojskowego,
  - 7) rewident zakładowy,
  - 8) komórka ds. bhp i op.
2. Prorektorom podlega bezpośrednio:
  - 1) komórka dydaktyki i wychowania,
  - 2) komórka badań naukowych,
  - 3) komórka współpracy z zagranicą,
  - 4) sekretariat studiów dla pracujących,
  - 5) Biblioteka uczelni,
  - 6) Uczelniany Ośrodek Przetwarzania Informacji,

7) administracja jednostek pozawydziałowych z wyjątkiem podległych bezpośrednio rektorowi.

#### § 130.

Kierowników jednostek wymienionych w dwóch paragrafach poprzedzających powołuje rektor. Nie uchybia to przepisom ustawy i postanowieniom statutu o trybie obsadzania stanowiska dyrektora Biblioteki Głównej.

#### § 131.

1. Do zakresu działania prorektorów należy kierowanie wskazanymi przez rektora dziedzinami działalności podstawowej: działalnością naukową i działalnością dydaktyczno-wychowawczą.
2. Aparatem wykonawczym prorektorów są jednostki wymienione w § 129, a za pośrednictwem dyrektora administracyjnego i kvestora również jednostki administracji im podległe.

#### § 132.

1. Do zakresu działania dyrektora administracyjnego należy kierowanie administracją ogólnouczelnianą, z wyłączeniem jednostek podporządkowanych bezpośrednio rektorowi, prorektorom i kvestorowi, bieżące zarządzanie majątkiem uczelni i prowadzenie działalności inwestycyjnej.
2. Dyrektorowi administracyjnemu podlega bezpośrednio:
  - 1) sekretariat dyrektora administracyjnego,
  - 2) komórka organizacyjno-prawna,
  - 3) komórka spraw bytowych studentów,
  - 4) komórka gospodarcza,
  - 5) komórka socjalna,
  - 6) komórka techniczna,
  - 7) komórka zaopatrzenia,
  - 8) komórka transportu,
  - 9) komórka inżyniera ds. aparatury,
  - 10) kancelaria uczelni,
  - 11) archiwum.
3. Szczegółowe kompetencje dyrektora administracyjnego określa regulamin administracji.
4. Dyrektor administracyjny wykonuje swoje zadania przy pomocy jednego zastępcy. Zakres kompetencji zastępcy dyrektora administracyjnego określa regulamin administracji.

#### § 133.

1. Kwestor jest głównym księgowym uczelni i przy pomocy jednego zastępcy kieruje kwesturą.

2. Kwestura obejmuje zespół komórek finansowo-księgowych.
3. Kwestor podlega bezpośrednio rektorowi. W sprawach zarządzania majątkiem oraz działalności inwestycyjnej kwestor współdziała z dyrektorem administracyjnym. Nie dotyczy to spraw, które na podstawie obowiązujących przepisów należą do wyłącznej kompetencji kwestora.
4. Zasady współdziałania kwestora z dyrektorem administracyjnym oraz zakres kompetencji zastępcy kwestora określa regulamin administracji.

#### § 134.

Dzieskanom podlegają bezpośrednio dzieskanaty, a dyrektorom instytutów (kierownikom katedr) sekretariaty i zespoły pracowników naukowo-technicznych i inżynierijno-technicznych.

## Rozdział XII

### PRACOWNICY UCZELNI

#### § 135.

1. Uczelnia realizuje zadania, do których została powołana, wspólnym wysiłkiem wszystkich swoich pracowników.
2. Pracownikami uczelni są nauczyciele akademicy i inni pracownicy wymienieni w art. 130 ustawy, w tym pracownicy naukowo-techniczni i inżynierijno-techniczni, pracownicy biblioteczni, pracownicy administracji i obsługi.
3. Prawa i obowiązki poszczególnych grup pracowników reguluje ustawa.
4. Postanowienia statutu dotyczące pracowników naukowo-dydaktycznych mają odpowiednie zastosowanie do pracowników naukowych.

#### § 136.

Organem nawiązującym, zmieniającym i rozwiązującym stosunek pracy z pracownikiem uczelni jest rektor lub inna osoba działająca z jego upoważnienia.

#### § 137.

1. Kierownik jednostki organizacyjnej uczelni organizuje pracę podległych mu pracowników i jest odpowiedzialny za przestrzeganie przepisów prawa pracy i regulaminów pracy.
2. Kierownik jednostki organizacyjnej obowiązany jest do sprawowania stałej kontroli dyscypliny pracy.

## § 138.

1. Pierwsze zatrudnienie w uczelni na stanowisku pracownika naukowo-dydaktycznego następuje w drodze otwartego konkursu. Regulamin konkursu ustala Senat.
2. Konkurs ogłasza dziekan lub z jego upoważnienia dyrektor zainteresowanego instytutu (kierownik katedry), po uzyskaniu zgody rektora na zatrudnienie nowego pracownika w danej jednostce. Konkurs może także ogłosić z własnej inicjatywy rektor.

## § 139.

1. Komisję konkursową i jej przewodniczącego powołuje dziekan. W skład komisji, liczącej co najmniej trzy osoby, wchodzi przyszły bezpośredni przełożony pracownika.
2. O konkursie komisja zawiadamia organizacje polityczne działające w uczelni oraz samorząd studencki, które mogą delegować obserwatorów.
3. Komisja konkursowa podejmuje decyzję bezwzględną większością głosów, po wysłuchaniu opinii przyszłego bezpośredniego przełożonego pracownika.
4. Komisja może nie wybrać żadnego kandydata spośród uczestników konkursu.

## § 140.

1. Nauczyciele akademicy podlegają okresowym ocenom wyników ich pracy.
2. Zasady i tryb dokonywania okresowych ocen pracowników naukowo-dydaktycznych określa, zgodnie z art. 133 ustawy, Minister Nauki, Szkolnictwa Wyższego i Techniki w porozumieniu z Radą Główną, a pozostałych nauczycieli akademickich – Senat.
3. Ocen wyników pracy nauczycieli akademickich dokonują komisje wydziałowe, a w odniesieniu do pracowników nie zatrudnionych na wydziałach – komisja uczelniana. Wyniki prac komisji podlegają zatwierdzeniu odpowiednio przez radę wydziału lub Senat.
4. Ustalenie, że adiunkt, starszy asystent, asystent lub asystent stażysta nie czyni z przyczyn od niego zależnych dostatecznych postępów w swoim rozwoju naukowym lub nie uzyskuje zadowalających wyników w pracy dydaktycznej (art. 170 ust. 2 ustawy) następuje w trybie przewidzianym w ust. 3.
5. W trybie przewidzianym w ust. 3 podlegają również ocenie adiunkci mianowani na czas nieokreślony.
6. Wniosek o awansowanie pracownika dydaktycznego albo mianowanie go na stanowisko starszego wykładowcy lub wykładowcy opiniuje Senat w trybie wskazanym w ust. 3.
7. W skład komisji powinni wchodzić przedstawiciele wszystkich grup ocenianych przez nią nauczycieli akademickich.
8. Oceny pracowników są jawne w tym rozumieniu, że pracownik ma prawo zapoznania się z treścią oceny jego pracy i materiałami, na których została oparta.

## § 141.

1. O wystąpieniu do władz państwowych w sprawie nadania nauczycielowi akademickiemu tytułu honorowego „Zasłużony Nauczyciel Polskiej Rzeczypospolitej Ludowej” oraz „Medalu Komisji Edukacji Narodowej”, a także orderów, odznaczeń i nagród państwowych, decyduje Senat.
2. Inicjatywę w sprawie, o której mowa w ust. 1, podejmuje dyrektor instytutu (kierownik katedry), kierownik jednostki międzywydziałowej, dziekan lub rektor oraz organizacje polityczne i społeczne działające w uczelni.
3. W przypadku pracownika zatrudnionego na wydziale rektor kieruje sprawę do rady wydziału w celu zaopiniowania.
4. Opracowanie sprawy należy do odpowiedniej komisji, której rektor może zlecić także wyrażenie opinii.

## Rozdział XIII

## STUDENCI

## I. Samorząd studencki

## § 142.

1. W uczelni działa samorząd studencki, reprezentujący interesy ogółu studentów w sprawach naukowo-dydaktycznych i socjalno-bytowych, niezależnie od przynależności do organizacji społecznych i politycznych lub braku tejże.
2. Samorząd studencki tworzą wszyscy studenci uczelni. Samorząd może powołać swoje uczelniane i wydziałowe organy. Wybory do tych organów są bezpośrednie i biorą w nich udział wszyscy studenci uczelni lub danego wydziału (instytutu kierunkowego).

## § 143.

1. Samorząd studencki działa w ramach uczelni, na podstawie uchwalonego przez siebie regulaminu zgodnego ze statutem.
2. Zgodność regulaminu z postanowieniami statutu stwierdza Senat.

## § 144.

Samorząd wyłania zgodnie z regulaminem reprezentację studentów w kolegialnych organach uczelni, elektorów studenckich w wyborach rektora oraz zgłasza Senatowi kandydatów na członków komisji dyscyplinarnych dla studentów, a w razie potrzeby także innych komisji.



## § 145.

Kadencja organów samorządu wynosi jeden rok. Wybory organów samorządu odbywają się corocznie najpóźniej w pierwszej połowie listopada.

**II. Studencki ruch naukowy**

## § 146.

1. Studenci mogą organizować koła naukowe. W uczelni mogą być tworzone także studencko-asystenckie grupy badawcze.
2. Organizacje, o których mowa w ust. 1, mogą być związane z określonym instytutem lub katedrą.

## § 147.

Rejestrując koło naukowe lub grupę badawczą zgodnie z art. 124 ustawy, rektor wyznacza jednocześnie opiekuna naukowego.

**III. Przepisy porządkowe dotyczące odbywania zgromadzeń i manifestacji studenckich**

## § 148.

W powiadomieniu o zamiarze zorganizowania zgromadzenia lub manifestacji studentów organizatorzy powinni określić cel zgromadzenia lub manifestacji, przewidywany zasięg i miejsce odbywania, czas rozpoczęcia oraz porządek dzienny, a także podać środki techniczne, które mają być stosowane, a nadto środki zapewnienia ładu i porządku ze wskazaniem osób odpowiedzialnych w tym zakresie.

## § 149.

Organizatorzy zgromadzenia lub manifestacji mają obowiązek współdziałać z organami uczelni i jej pracownikami w celu zapewnienia ładu i porządku w czasie organizowania i trwania zgromadzenia lub manifestacji oraz mają obowiązek wykonywania tych wszystkich poleceń organów uczelni, które są wydawane w celu umożliwienia pracownikom uczelni wykonywania ich obowiązków służbowych, zabezpieczenia majątku uczelni oraz zapobieżenia szkodom materialnym.

## § 150.

Niedopuszczalne jest organizowanie zgromadzenia lub manifestacji, których program przewiduje stosowanie środków zakazanych przez prawo.

## § 151.

1. Udział w zgromadzeniu lub manifestacji jest dobrowolny.
2. Zakazane jest wywieranie nacisku w celu skłonienia do udziału lub zaniechania udziału w zgromadzeniu lub manifestacji.

## § 152.

Przedstawiciel rektora biorący udział w zgromadzeniu lub manifestacji ma prawo zabierania głosu poza ustaloną kolejnością.

## § 153.

1. Organizatorzy zgromadzenia lub manifestacji odpowiadają przed organami uczelni za ich przebieg.
2. Jeżeli przebieg zgromadzenia lub manifestacji narusza postanowienia Konstytucji lub innych ustaw, przedstawiciel rektora, po uprzedzeniu organizatorów, rozwiązuje zgromadzenie lub manifestację.

## Rozdział XIV

**OBOWIĄZKI PRZEDSTAWICIELI SPOŁECZNOŚCI UCZELNIANEJ  
WYBRANYCH DO ORGANÓW KOLEGIALNYCH**

## § 154.

Obowiązkiem przedstawicieli społeczności uczelnianej jest udział w posiedzeniach organów kolegialnych, do których zostali wybrani, udział w posiedzeniach wyłonionych przez te organy komisji oraz uczestniczenie w głosowaniu.

## § 155.

Wykonując mandat członka Senatu, rady wydziału albo rady innej jednostki organizacyjnej wybrani przedstawiciele współkształtują politykę uczelni jako całości, a zarazem reprezentują interesy tych grup pracowników, przez które zostali wybrani, w szczególności informują Senat, radę wydziału albo radę innej jednostki organizacyjnej o stanowisku zajmowanym w określonych sprawach przez grupy pracowników. Przedstawiciele nie są jednak związani instrukcjami tych grup.

## § 156.

Wybrani członkowie organów kolegialnych składają z własnej inicjatywy lub na życzenie wyborców informację o swojej pracy w organie, do którego zostali wybrani.

## § 157.

Ogólne zebranie danej grupy wyborców władne jest pozbawić swego przedstawiciela mandatu. W takim przypadku rektor lub inny odpowiedni organ stwierdza wygaśnięcie mandatu i zarządza wybory uzupełniające.

## Rozdział XV

## KOMISJE DYSCYPLINARNE

## § 158.

1. Członków komisji dyscyplinarnej dla studentów oraz odwoławczej komisji dyscyplinarnej dla studentów powołuje Senat na początku swojej kadencji spośród pracowników naukowo-dydaktycznych uczelni na okres kadencji Senatu, a spośród kandydatów zgłoszonych Senatowi przez samorząd studencki na okres kadencji organów samorządu studenckiego.
2. Uchwała o powołaniu jest podejmowana w tajnym głosowaniu.

## § 159.

1. Senat powołuje komisję dyscyplinarną dla studentów w składzie siedmiu pracowników naukowo-dydaktycznych i pięciu studentów, wskazując przewodniczącego komisji i jego zastępcę.
2. Senat powołuje odwoławczą komisję dyscyplinarną dla studentów w składzie czterech pracowników naukowo-dydaktycznych i trzech studentów.
3. Funkcje przewodniczącego komisji i jego zastępcy pełnią pracownicy naukowo-dydaktyczni.

## § 160.

Nie można być jednocześnie członkiem komisji dyscyplinarnej dla studentów i członkiem odwoławczej komisji dyscyplinarnej dla studentów.

## § 161.

Rzecznika dyscyplinarnego do spraw studentów oraz jego dwóch zastępców powołuje rektor za zgodą Senatu na okres kadencji Senatu spośród pracowników naukowo-dydaktycznych uczelni.

## § 162.

1. Członków komisji dyscyplinarnej dla nauczycieli akademickich powołuje Senat na początku swojej kadencji spośród pracowników naukowo-dydaktycznych uczelni na okres kadencji Senatu.
2. Uchwała o powołaniu jest podejmowana w tajnym głosowaniu.

## § 163.

1. Senat powołuje komisję dyscyplinarną dla nauczycieli akademickich w składzie sześciu osób, wskazując przewodniczącego i jego zastępcę.
2. Przewodniczącym komisji i jego zastępcą jest profesor.
3. Komisja orzeka w składzie trzyosobowym, wyznaczonym przez przewodniczącego.

**POSTANOWIENIA KOŃCOWE**

## § 164.

Rozwiązania organizacyjne niezgodne ze statutem zostaną dostosowane do jego postanowień nie później niż w ciągu sześciu miesięcy od chwili objęcia stanowiska przez rektora wybranego na kadencję 1984/1985 – 1986/1987.

## § 165.

Regulaminy i inne akty wewnętrzzucelnlane normujące sprawy objęte statutem pozostają w mocy do czasu ich zastąpienia nowymi, zgodnymi z postanowieniami statutu.

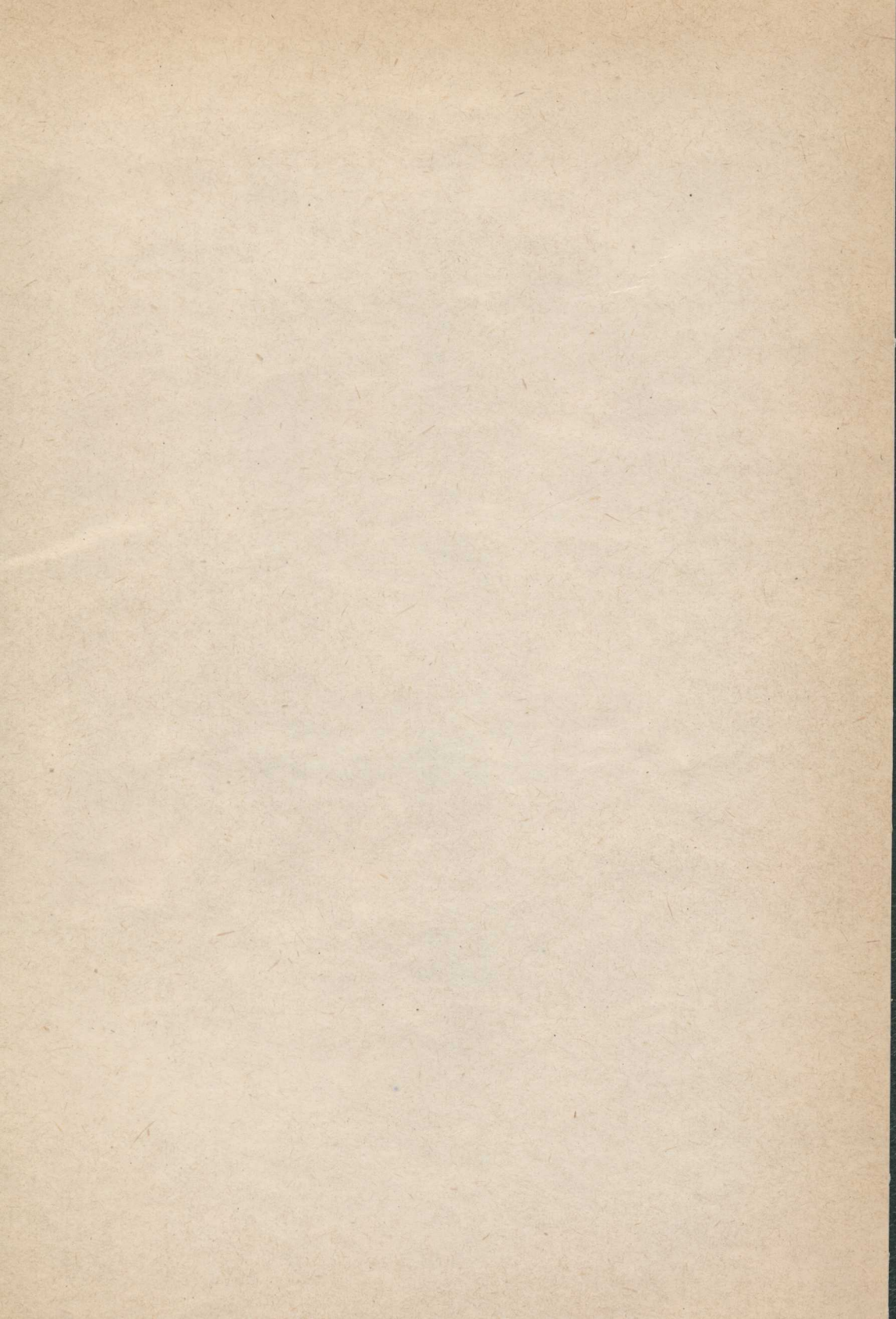
## § 166.

1. Zmiana statutu może nastąpić w trybie przewidzianym dla jego uchwalenia z inicjatywy rektora, rady wydziału lub grupy członków Senatu liczącej co najmniej pięć osób.
2. Wniosek o zmianę statutu winien być zgłoszony na piśmie.
3. Wniosek może być rozpatrywany przez Senat nie wcześniej niż po upływie miesiąca od dnia zgłoszenia.

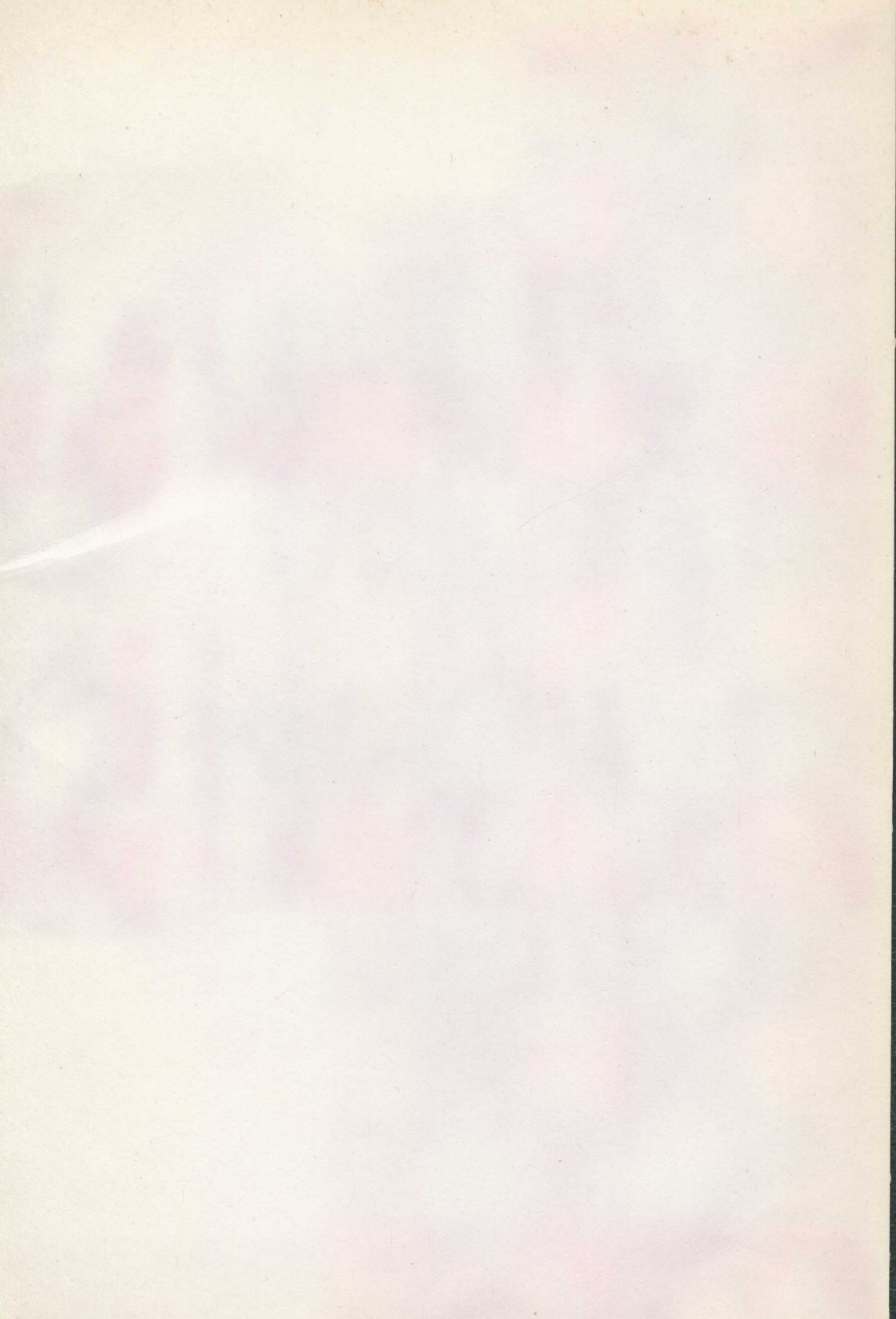
## § 167.

Statut wchodzi w życie z dniem 18.01.1984 r.









AKADEMII EKONOMICZNEJ

E. POZNA

W 47384

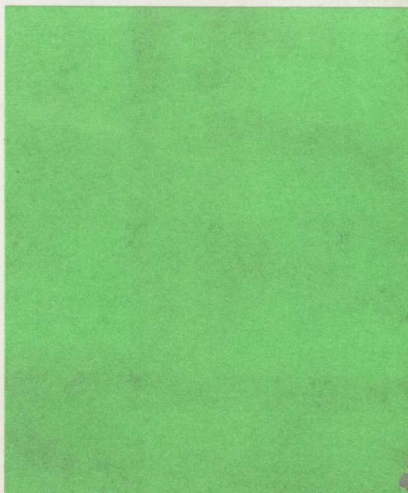
W 47384



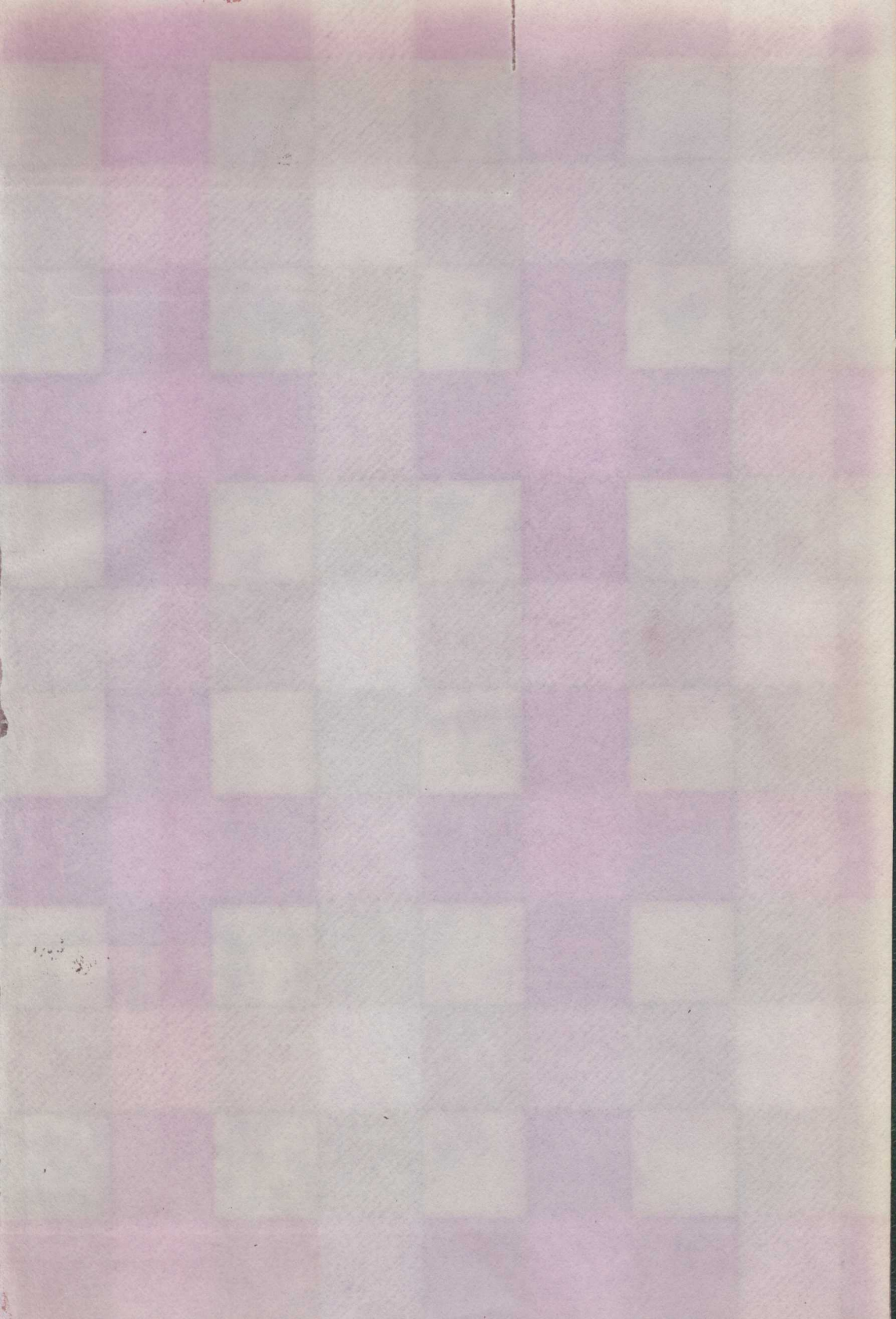
SEP 48

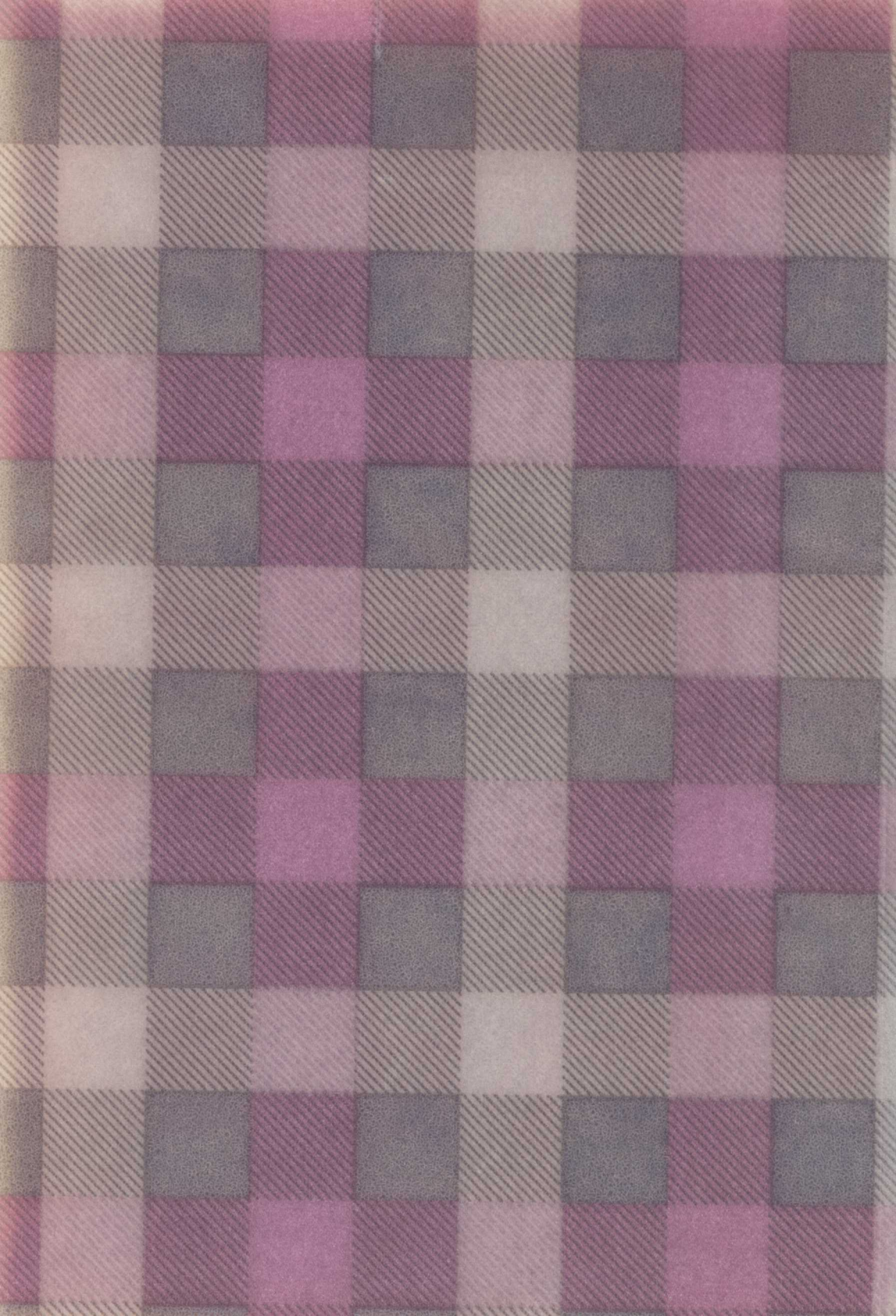
000-047384-00-0

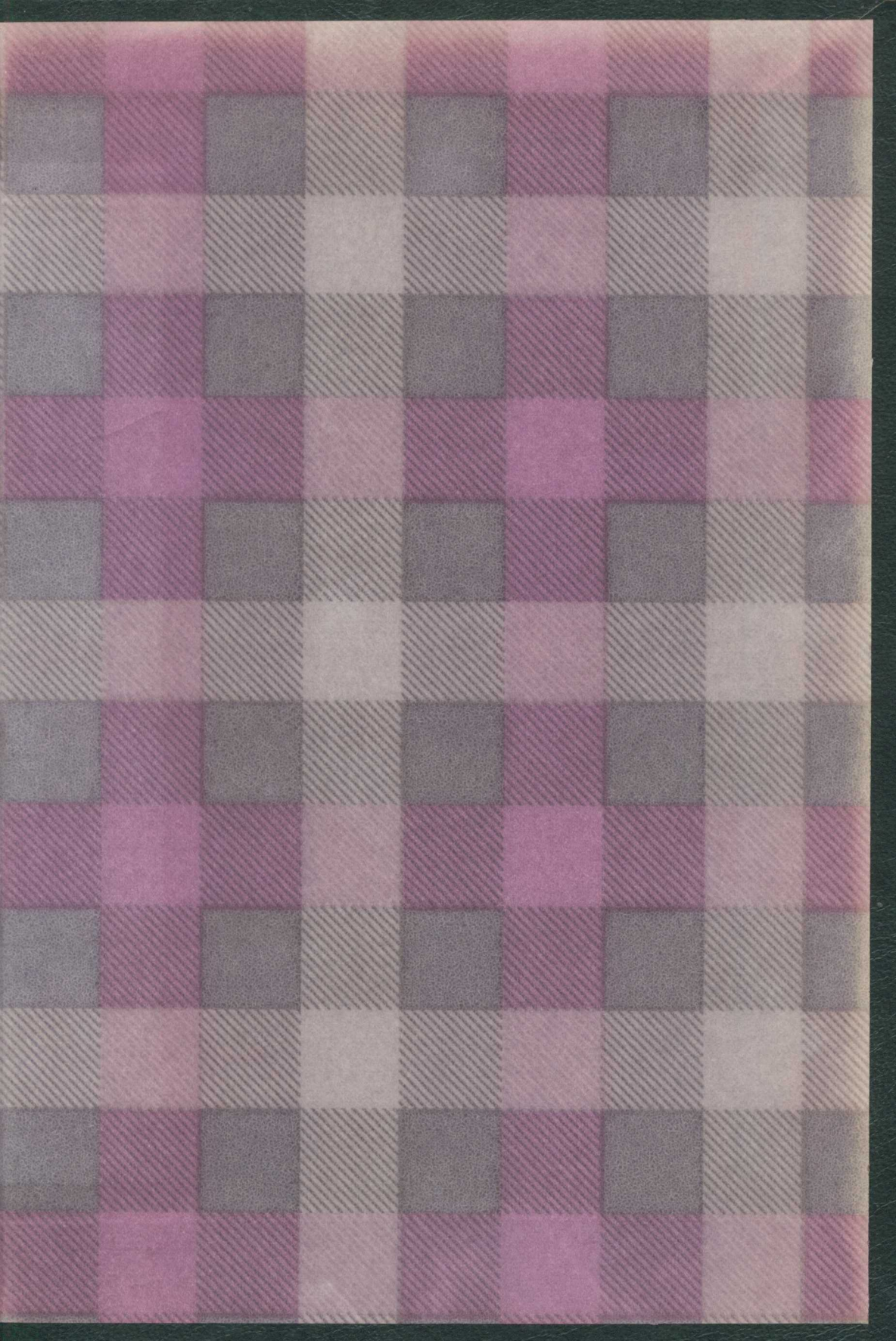
WSEP 48











Akademia Ekonomiczna w Poznaniu  
BIBLIOTEKA GŁÓWNA

318115 IN II



AE00220698

**UE POZ.**