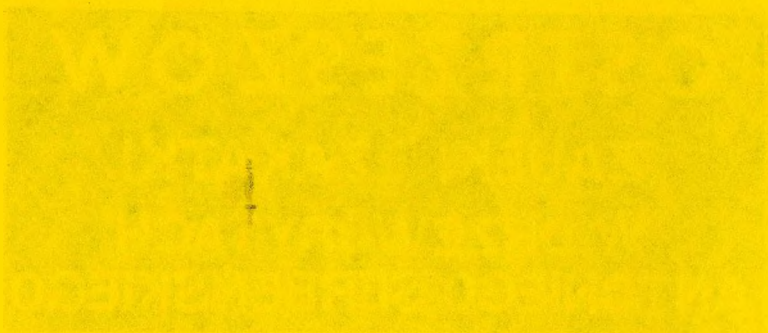


Władysław Graf



**OSTRZESZÓW**  
**ZAUŁKI I ZAKĄTKI**  
**W DRZEWORYTACH**  
**ANTONIEGO SERBEŃSKIEGO**

# Walden Pond



Władysław Graf

WSTĘP



**OSTRZESZÓW**  
**ZAUŁKI I ZAKĄTKI**  
**W DRZEWORYTACH**  
**ANTONIEGO SERBEŃSKIEGO**

Zróżdka i materiały :

Drzeworyty ze zbiorów :

- Muzeum Regionalne w Ostrzeszowie  
"TeKa Ostrzeszowska"
- Władysław Graf  
Zaułek ulicy Strumykowej  
drzeworyt pionowy
- "Antoni Serbeński artysta-plastyk  
południowej Wielkopolski"  
Józef Cieplik - 1973
- "Dzieje Ostrzeszowa"  
Stanisław Nawrocki - 1990

NAKŁAD  
I  
KSERODRUK

Ostrzeszowski Dom Kultury  
w Ostrzeszowie

## WSTĘP

W "Zeszytach Ostrzeszowskim" Nr.5 były reprodukowane ostrzeszowskie kościoły w drzeworytach Antoniego Serbeńskiego.

Niewyczerpana jest jednak tematyka Jego dorobku artystycznego w dziedzinie drzeworytnictwa, dlatego też jako ciąg dalszy przedstawiam "ostrzeszowskie zaułki i zakątki" również utrwalone przez Artystę w drzeworytach.

Ostrzeszów swoimi uliczkami, architekturą i urokiem małego miasta, dostarczył Panu Antoniemu wiele tematów w precyzyjnie wypracowanych drzeworytach. Na tych obrazach można odczytać troskę o zachowanie dla potomności tego, co za lat kilkadziesiąt zostanie wymazane z wyglądu miasta, a wyparte przez nowoczesność.

Po trzydziestu pięciu latach, które nieubłaganie już minęły od chwili Jego śmierci / 5.03.1957 r./ - popatrzymy na zaułki i zakątki Ostrzeszowa, utrwalone w obrazach drzeworytów Wielkiego Artysty.

Autor

# WSTĘP

Tytułowa okładka - drzeworyt do "Teki Ostrzeszowskiej" przygotowanej przez Artystę w latach 1953-1954, składającej się z 20 drzeworytów i wydanej Jego własnym nakładem na 700-lecie miasta.

Warto przypomnieć, że właśnie egzemplarz tej teki Antoni Serbeński złożył jako swój dar na stole prezydialnym pierwszej sesji Powiatowej Rady Narodowej w dniu 30 września 1954 r., po reaktywowaniu powiatu ostrzeszowskiego.

Drzeworyty reprodukowane w tym "Zeszyście Ostrzeszowskim" są wydjęte z "Teki Ostrzeszowskiej".



Drzeworyt rozm. 22x12



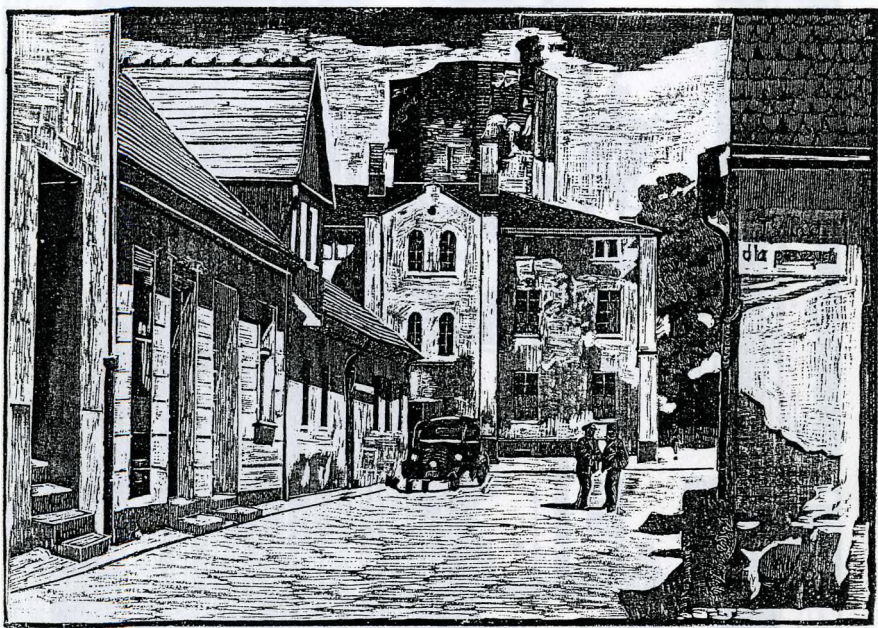
#### ZAŁĘK ULICY STRUMYKOWEJ

Stał jeszcze niedawno parterowy, z gliny i drewna pobudowany, ale otynkowany z wystawką na dachu, domek p. Malichów /na drzeworycie przed domkiem stoi auto/.

W latach sześćdziesiątych naszego stulecia został rozebrany, bowiem ząb czasu obrócił go w ruinę. Obecnie w tym miejscu jest skwer z dwoma handlowymi kioskami.

Drzeworyt z widokiem na wieżę zamkową, która wówczas nie posiadała jeszcze nadbudowy, a rosły na niej krzewy.





Drzeworyt roz.18x25



#### ZAŁĘK ULICY STRUMYKOWEJ

Podobne ujęcie ulicy Strumykowej jak na reprodukcji na stronie 7, lecz nieco z dalszej perspektywy.

Na uwagę zasługują szczegóły oświetlenie tego zaułka. Na dość krótkiej odległości - dwie uliczne lampy gazowe.



Drzeworyt rozm.36x22



ZAŁĘK ULICY OGRODOWEJ /OBECNIE DASZYMSKIEGO/

Idąc z placu Borek w kierunku cmentarza katolickiego, na narożniku po prawej stronie można się było otrzeć o parterową, o ostrym spadzistym dachu starą chałupę, której szczyt zdobiła uliczna lampa gazowa.

Dalej, po lewej stronie stały dwa parterowe domki drewniane, dawno już rozebrane, na miejscu których stoją obecnie murowane budynki piętrowe.





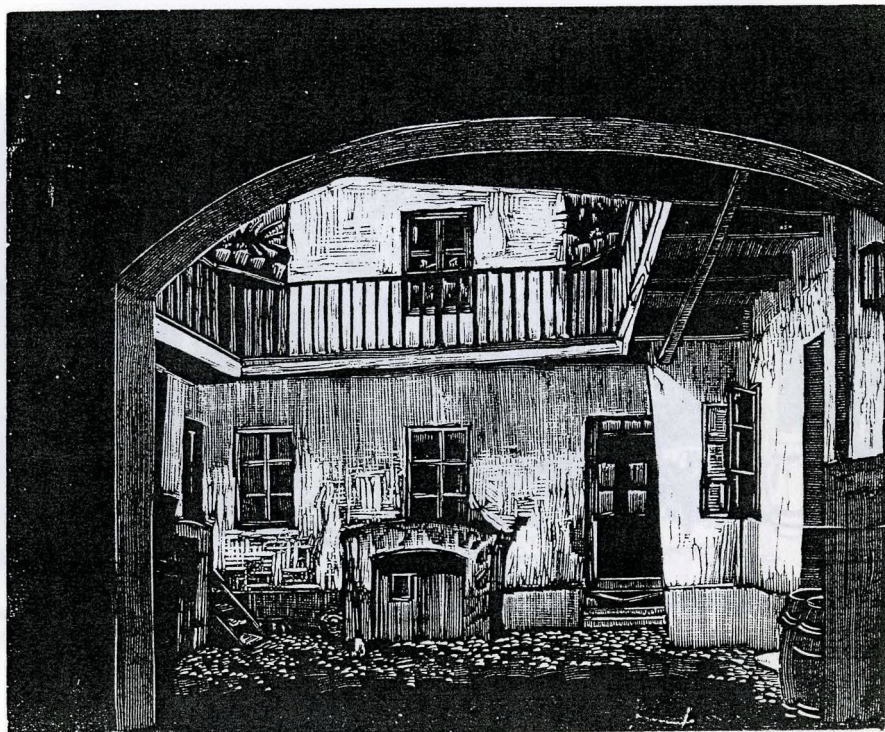
WIDOK Z PODWÓRZA NA UL. ZAMKOWĄ

PODWÓRZE "ZAMKNIĘTE" DOMU PRZY UL. ZAMKOWEJ NR. 2

Antoni Serbenski, w latach 1935 - 1939 mieszkał na piętrze domu przy ul. Zamkowej nr. 2.

Nie mógł się oprzeć pokusie utrwalenia w drzeworycie podwórza tego domu, który posiadał na piętrze czworoboczny drewniany balkon, po którym "z konieczności" musiał codziennie chodzić do.....

Na balkonie w czterech narożnikach stało zawsze wiele doniczek z zielenią i kwiatami.  
Widok podwórza z bramy wjazdowej od ul. Klasztornej /obecnie Kaliskiej/.



Drzeworyt rozm. 16x19,5

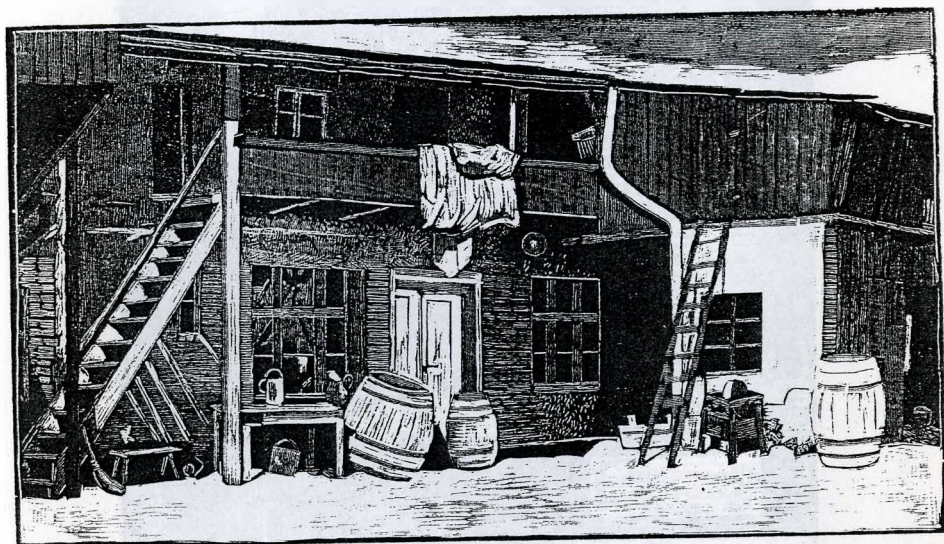


PODWÓRZE PRZEJŚCIOWE BUDYNKÓW PRZY ULICACH  
KALISKIEJ I POWSTAŃCÓW WIELKOPOLSKICH

Podwórze, którym można było przejść między ulicami : Kaliskiej i Powstańców Wielkopolskich. W tym podwórzu mieściły się warsztaty rzemieślnicze : stolarski, bednarski i kowalski. Dla starej zabudowy, charakterystyczne strome schody prowadzące na balkon oficyny.

Urokowi tego drzeworytu dodaje "artystyczny" nieporządek na podwórkowym placu.





Drzeworyt rozm. 12x22



Widok na dachy z wieży zamkowej

#### DACHY NA TLE WIEŻY ZAMKOWEJ

Na wieżę zamkową w Ostrzeszowie, można było patrzeć ze wszystkich stron, nie tracąc poczucia jej piękna.

Antoni Serbeński spojrzął na wieżę również ze strychu budynku, w którym mieszkał w latach 1935-1939r. przy ulicy Zamkowej Nr.2, ze skrzydła bocznego od ulicy Kłasztornej /obecnie Kaliskiej/.

Na tle wieży - dachy niskiego parterowego domku mieszkalnego od strony Kłasztornej /obecnie Kaliskiej/ oraz dachy oficyn domu p.Cieplików /ul.Zamkowa nr.4/.



Drzeworyt rozm. 19,5x13



#### NAROŹNIK ULICY STRUMYKOWEJ

Dwie bramy wjazdowe na podwórza domów stojących frontami od strony Rynku.

Urokowi tego drzeworytu dodaje uliczna lampa gazowa, relikw dawnych czasów, wyparty przez elektryczność.

Patrząc na ten drzeworyt, a na nim strome dachy i kominy - mimo woli odczuwamy ciszę, ciepło i spokój odległych już dni, kiedy po brukowanych ulicach miasta, prawie nie jeździły samochody a mieszkańców było o połowę mniej niż dzisiaj.



Drzeworyt rozm. 13x14



### K U Z N I A

W okresie międzywojennym w Ostrzeszowie były cztery kuźnie - przy ulicach : Grabowskiej, Kolejowej /obecnie Armii Czerwonej/, Kaliskiej /obecnie Powstańców Wielkopolskich/ i przy Placu Kazimierza.

Antoni Serbenski cenił wielce trud i pracę ostrzeszowskich rzemieślników. Utrwalił w drzeworycie jednego z nich - kowala świadczącego usługi dla społeczeństwa miejscowego i okolicy, a jednocześnie kowala swojego ciężkiego bytowania poprzez pracę.



Drzeworyt rozm. 21x16



### MŁYN WODNY

Antoni Serbowski miał szczególne upodobanie do utrwalenia młyna wodnego w Ostrzeszowie. Młyn ten kiedyś należał do dóbr klasztoru bernardynskiego. Wzmiankę o tym możemy znaleźć w historycznych zapisach kiedy to :....."rząd pruski rozkazem z 4 maja 1840 roku skonfiskował całość dóbr klasztornych. Młyn z rolą i łąkami oraz lasem wzięto pod zarząd państwa....."

W drzeworycie tym możemy odczytać troskę Artysty o zachowanie dla potomności tego, co wyparła epoka postępu technicznego. Drzeworyt jest bardzo piękny - duże drewniane młyńskie koło oramowane roślinnością. Drzewo, woda i roślinność, to ulubiony temat Artysty - harmonia życia człowieka z przyrodą.

Młyn w Ostrzeszowie był utrwalony przez Antoniego Serbowskiego w dwóch drzeworytach :

- reprodukowanym w tym zeszycie o rozm. 14,5x19,5 cm
- oraz w ujęciu pionowym o rozm. 40x 23,5 cm





Drzeworyt rozm. 14,5x19,55

## ZAKOŃCZENIE

Artysta plastyk i grafik Antoni Serbeński wykonywał drzeworyty, które można posegregować pewnymi tematami, jak : kościoły, zaułki i zakątki, drzewa i kwisty, postacie i głowy i inne.

Podane w dwóch "zeszytach ostrzeszowskich" tematy : "kościoły " oraz "zaułki i zakątki" /nr.5 i 6/, stanowią tylko część Jego drzeworytów, których wykonał bardzo wiele i niesposób dokładnie ustalić ich liczby. Zdobią muzea, galerie i mieszkania nie tylko w Ostrzeszowie i okolicy, lecz w całej Polsce i poza jej granicami.



**Z CYKLU: ZESZYTY OSTRZESZOWSKIE**

---

1992