

miesięcznik
mieszkańców**lokalne**

Gminy Nowe Miasto nad Wartą

ROK III

ISSN 1508 - 3446

2,00 zł

Zima nie zaskoczyła drogowców

Jeszcze w połowie grudnia wyglądało na to, że zima może w ogóle nie nadejść. Wiele drzew wypuściło pączki jak wczesną wiosną, kwitły jabłonie i kasztany, w Poznaniu podobnie owocowały maliny.

Jednak na krótko przed Bożym Narodzeniem spadł pierwszy śnieg, temperatura spadła poniżej zera. Nie tylko kierowcy wiedzą jak jeździć się w takich warunkach. Na szczęście służby drogowe stanęły na wysokości zadania: drogi były regularnie posypywane piaskiem z solą, nawet w pierwsze święto Bożego Narodzenia. W kilkunastu miejscach w gminie już od listopada wystawione były skrzynie z kiszem.

Może więc, skoro już nauczyliśmy się przygotowywać do zimy, ona raczej przychodzić na czas i mrozić, jak na nią przystało.

JP

Ile i za co w nowym roku

Koniec roku to czas intensywnej pracy samorządowców. Trzeba podsumować upływający rok i podjąć decyzje na następny. W grudniu odbyły się aż trzy sesje Rady Gminy. O ich skutkach dla mieszkańców informujemy na stronach 3 i 4.

Wraz ze styczniowym numerem otrzymujecie też Państwo komplet uchwał dotyczących podatków i opłat lokalnych.

TA

Spotkanie sołtysów w Nowym Mieście



fot. J. Stachowiak

Posiedzenia Rady Wojewódzkiego Stowarzyszenia Sołtysów odbywają się w różnych miejscowościach. Przy typowaniu bierze się pod uwagę osiągnięcia w pracy i zaangażowanie Powiatowego Stowarzyszenia Sołtysów oraz Kola Gminnego. Wybór Nowego Miasta nie był więc przypadkowy. Spotkania te są dobrą okazją do promowania gminy. Zaproszono m.in. posłów RP oraz przedstawicieli władz wojewódzkich i samorządowych.

cd. na str. 2

W TYM NUMERZE:

- * Rok 2000 w Urzędzie Stanu Cywilnego str. 5
- * Promocja Nowomiejskie legendy i podania str. 6
- * 10 lat chóru kościelnego str. 8 - 9
- * Otwarcie cmentarza w Chociczycy str. 10 - 11

W spotkaniu w Nowym Mieście zabrakło posłów, gdyż w tym czasie obradował Sejm. Nie wszyscy przedstawiciele władz powiatowych i gminnych mogli przybyć, gdyż grudzień jest okresem posiedzeń komisji i sesji. Mimo tego zjazd uważa się za udany, gdyż wzięło w nim udział około 100 osób reprezentujących województwo, powiaty i gminy. Organizatorami posiedzenia byli przewodniczący Powiatowego Stowarzyszenia Sołtysów w Środzie Wincenty Pawelczyk i prezes Gminnego Stowarzyszenia Sołtysów w Nowym Mieście Janusz Wicijowski. Wsparcia finansowego udzielił: wójt gminy Nowe Miasto Aleksander Podemski oraz z gminy Krzykosy Leon Grzelka, a także Starostwo Powiatowe w Środzie, przy dużym zaangażowaniu się członka Rady Powiatu Zdzisława Jędrzaka.

Przygotowaniem posiłków oraz ich podaniem zajęły się żony sołtysów i członków rad sołeckich. Posiedzenie rozpoczęło się o 10⁰⁰ i prowadzone było przez Prezesa Rady Wojewódzkiej Franciszka Sztukę. Wspomagali go W. Pawelczyk oraz wiceprezes Wojewódzkiego Stowarzyszenia Z. Wyrembelski.

Wójt A. Podemski scharakteryzował gminę, przedstawił jej osiągnięcia, a także zaprosił do inwestowania na jej terenie. Następnie sołtysi przedyskutowali problemy związane z pełnioną przez nich funkcją.

WP

Z KSIĄG URZĘDU STANU CYWILNEGO

URODZENIA

Mateusz Radek	Wolica Pusta
Patryk Kubacki	Chocicza
Jakub Urbaniak	Kruczyn
Paulina Bartkowiak	Szypłów
Łukasz Korcz	Boguszynek
Klaudia Cicha	Wolica Pusta
Fryderyk Waszak	Dębno

ZGONY

Henryk Bierla	l. 60	Kruczyn
Stanisława Waskiewicz	l. 80	Boguszyn
Julianna Glowacka	l. 68	Boguszyn
Franciszek Pawlak	l. 72	Nowe Miasto
Bernard Bartzak	l. 70	Nowe Miasto
Pelagia Podemska	l. 77	Kruczyn
Kazimierz Jędrzejczak	l. 98	Chromiec



* 11.12. w Nowym Mieście zatrzymano dwie młode kobiety, mieszkanki gminy, które dokonały kradzieży w sklepie należącym od J. Wicijowskiego. Policja skierowała wniosek do kolegium.

* 12.12. o godz. 22⁰⁰ w Nowym Mieście na drodze nr 11 kierujący samochodem osobowym Nissan doprowadził do zderzenia z samochodem ciężarowym DAF. Uszkodzeniu uległ samochód kierowany przez sprawcę. Ofiar nie było. Kierujący byli trzeźwi.

* 12.12. zgłoszono kradzież siłnika elektrycznego od hydroforu w Boguszyne na szkodę Gospodarstwa Rolnego Skarbu Państwa.

* 13.12. w Nowym Mieście zatrzymano nietrzeźwego rowerzystę. Badanie wykazało 2,97 promila alkoholu w wydychanym powietrzu. Skierowano wniosek do kolegium ds. wykroczeń.

* 23.12. w godzinach nocnych funkcjonariusze Komendy Policji Nowe Miasto ujawnili włamanie do baru przy ul. Piaski w Nowym Mieście. W wyniku podjętych starań odzyskano w całości skradzione mienie. Zatrzymano również samochód, którym posłużyli się sprawcy podczas włamania.

* 27.12. w placówce PKO Nowe Miasto ujawniono fałszywy banknot 100 zł. Policja prosi o większe zwracanie uwagi przez obywateli na środki płatnicze szczególnie o nominałach 50 i 100 zł.

* 27.12. nieznanymi sprawcami dokonali zniszczenia przyczepy campingowej oraz wnętrza domu letniskowego w Wolicy Koziej. W wyniku działania powstały straty na kwotę ok. 2000 zł.

* 28.12. o 3¹⁰ funkcjonariusze KP Nowe Miasto ujawnili włamanie do baru w Chociczy. Skradziony został alkohol, słodycze o wartości znacznie przekraczającej 10 tys. zł. na szkodę właściciela baru.

* 29/30.12. w Nowym Mieście nieznanymi sprawcami przy wyłamaniu zabezpieczeń zbiornika paliwowego przy samochodzie ciężarowym MAN na terenie posesji przy ul. Jarocińskiej 13 dokonali kradzieży 300 l oleju napędowego na szkodę właściciela posesji.

* 30.12. o godz. 19⁰⁰ na drodze nr 11 w Wolicy Pustej doszło do zderzenia samochodu Cinquecento z pojazdem Ford Mondeo. Uszkodzone zostały obydwa pojazdy. Uczestników zderzenia z obrażeniami ciała przewieziono do szpitala w Środzie Wlkp.

Od 15.12.2000r. Komisariat Policji w Nowym Mieście zmienił nazwę na : Komendę Powiatową Policji w Środzie Wlkp. Rewir Dzielnicowy w Nowym Mieście na gminy Krzykosy i Nowe Miasto.

Zmiany w PZERil

Zebrań sprawozdawczo-wyborcze nowomiejskiego Koła PZERil odbyło się 14 grudnia i wzięło w nim udział 90 osób. Głównym tematem było ustąpienie dotychczasowego zarządu koła i wybranie nowych władz. Nowym przewodniczącym został Wincenty Pawelczyk z Chociczy, zastępcą Franciszek Korcz z Boguszyna, skarbnikiem Stefan Szymendera, sekretarzem Jadwiga Guszczak i członkiem Jan Miśkiewicz. Wybrano również komisję kultury, której przewodniczy Irena Torczyk. Dla sprawniejszego działania koła Zarząd powołał kilka osób jako łączników terenowych.

Z dotychczasowych funkcji ustąpił przewodniczący Andrzej Łukaszyk, Józef Paszkiewicz, Alina Idziaszek, Lech Mazurkiewicz i Anna Korcz.

JS

Dyrekcja i pracownicy
Szkoły Podstawowej
w Chociczy
z żalem zawiadamiają,
że w styczniu 2001 roku
zmarła wieloletnia dyrektorka
Szkoły Podstawowej w Chociczy



s.p.

URSULA CICHA

Przedświąteczna sesja

Na sesji 20 grudnia Rada Gminy przyjęła Statut Biblioteki Publicznej Gminy, Regulamin Wynagradzania Nauczycieli oraz Gminny Program Profilaktyki i Rozwiązywania Problemów Alkoholowych. Dokonano też przesunąć w budżecie gminy. Wszystkie uchwały zostały podjęte jednogłośnie.

Przyjęty na sesji Regulamin Wynagradzania Nauczycieli różni się od poprzedniego wysokością dodatków do wynagrodzenia zasadniczego. Dodatek motywacyjny podniesiono średnio z 20 zł na 50 zł w przeliczeniu na jeden etat. Dodatek za wychowawstwo klasy (zarówno w szkole jak i w przedszkolu) wynosić będzie 31 zł. Bez zmian pozostały natomiast dodatki mieszkaniowe. Na te zmiany w regulaminie wynagradzania w 2001 roku gmina będzie musiała zabezpieczyć kwotę ponad 70 tys. zł. *Naczelną zasadą, którą kierowaliśmy się dokonując tych zmian, powiedział wójt Aleksander Podemski, było aby zadowoleni byli nauczyciele i aby przekładało się to na efekty w kształceniu młodzieży.*

Założenia nowego Statutu Biblioteki Publicznej Gminy scharakteryzowała Halina Czarny. *Zmieniły się przepisy prawne, na podstawie których funkcjonowała dotychczas biblioteka i dlatego należy też zmienić statut. Biblioteka będzie teraz działała jako samorządowa instytucja kultury. Nadzór merytoryczny pełnić będzie powołana niedawno Powiatowa Biblioteka Publiczna w Środzie Wlkp. oraz Wojewódzka Biblioteka Publiczna z Poznania.*

Program przeciwdziałania alkoholi-

zmuwi, omówiony wcześniej w komisjach rady, również nie wzbudził kontrowersji. Radni domagali się jednak dodatkowych wyjaśnień. Gabriela Kosmala, zastępca wójta oznajmiła, że z problemem alkoholowym ma do czynienia około 20 % mieszkańców gminy, zaś z koncesji za sprzedaż alkoholu w sklepach wpływa do kasy gminy około 64 tys. zł. Ze środków tych finansowana jest głównie działalność świetlic terapeutycznych, które funkcjonują w Kłęce, Kolniczkach i Chociczy. Na kolejny apel radnego Mieczysława Rzepki o uruchomienie takiej świetlicy również w Nowym Mieście, Gabriela Kosmala zapewniła, że program przewiduje wsparcie dla działań księdza wikariusza, który na użytek młodzieży przystosowuje pomieszczenia na starym probostwie.

Te ośrodki tętnią życiem - mówił o świetlicach wójt. Przychodzi tam dużo młodzieży. Staramy się zatrudniać osoby profesjonalnie przygotowane. Należy też podkreślić duży udział Holendrów w wyposażeniu tych placówek. Uważam też, że należało by zadziałać w Nowym Mieście. Wyjście z inicjatywą księdza wikariusza jest jak najbardziej w czasie i będziemy te działania wspierać.

Joanna Polańska

Podatek już nie u sołtysa

Od nowego roku sołtysi nie będą już inkasentami podatków od nieruchomości i środków transportu. *Gmina nie jest w stanie zapewnić należytego bezpieczeństwa zbierającym podatek sołtysom* – wyjaśniał wójt Aleksander Podemski. Sołtysi nadal będą jednak zbierać podatki za posiadanie psów.

Zobowiązania podatkowe trzeba będzie więc regulować albo w kasie Urzędu Gminy, albo w banku (w Banku Spółdzielczym bez prowizji).

JP

Gratulacje dla sołtysa

Przed zamknięciem ostatniej w tym tydzieciu sesji Przewodniczący Rady Gminy w Nowym Mieście Czesław Jarecki ogłosił wyniki konkursu na najlepszego sołtysa w gminie. Niekwestionowanym liderem został sołtys sołectwa Chocicza **Wincenty Pawelczyk**. Nagrodzono również Eleonorę Nehring z Wolicy Pustej, Jana Motyla z Boguszyna, Leona Figaja z Chromca i Mariana Susia ze Stramnic. Przewodniczący rady stwierdził, że pozostali sołtysi również zasługują na uznanie a droga do nagrody stoi przed nimi otworem. Nagrody i dyplomy wręczał wójt gminy Aleksander Podemski a życzenia złożyli sołtysom Czesław Jarecki i wiceprzewodniczący rady Mieczysław Rzepka. Odbierając nagrodę i dziękując za największą paczkę sołtys Chociczcy powiedział, że to zobowiązuje go do jeszcze większego wkładu pracy na rzecz sołectwa. Zarządził, że musi postarać się o wydłużenie doby.

Na zakończenie wzniesiono toast za miniony rok i pomyślność w Nowym 2001 roku.

MS

Oplaty i podatki lokalne uchwalone

Na grudniowej XXII sesji Rady Gminy radni uchwalili stawki podatków i opłat lokalnych na rok 2001.

W stosunku do roku ubiegłego wzrosły one o około 10%. Nowością jest wprowadzenie podatków od budowli wykorzystywanych bezpośrednio do wytwarzania energii elektrycznej, ciepła, linii elektroenergetycznych, rurociągów i przewodów gazowych, cieplnych i wodnych.

Obowiązujące stawki podatków od środków transportów i nieruchomości oraz wysokości opłat za wodę i ścieki, handel na gminnych targowiskach i stawki opłat za przedszkola podane są w treściach uchwał na stronach I - IV. Tam też znaleźć można stawki czynszu za najem lokali mieszkalnych i socjalnych oraz garaży.

JP

Projekt budżetu Gminy Nowe Miasto na rok 2001

Grudzień był dla Zarządu Gminy oraz wszystkich radnych okresem wyjątkowej pracy nad budową budżetu. W chwili ukazania się Wiadomości Lokalnych nowy budżet dla gminy Nowe Miasto na 2001 rok będzie już uchwalony.

Na wspólnym posiedzeniu wszystkich Komisji Rady, które odbyło się w dniu 21 grudnia 2000r. Wstępnie zaakceptowano główne założenia nowego budżetu – zatem można pokusić się o jego wstępną ocenę.

Zasada przyjęta przy budowie budżetu 2001 dla gminy Nowe Miasto zakłada, że projektowane wydatki nie mogą być większe niż planowane dochody. Hołdując zasadzie „dziel tym co masz” przypatrzmy się jak projektuje się w nowym budżecie gminy przychody i wydatki. Struktura przychodów tabela 1.

Najogólniej na przychody gminy składają się dochody: z tytułu podatków (wzrastają średnio o 10,4%), wpływy z tytułu opłat skarbowych, udziały gminy w podatkach stanowiących dochód bu-

dżetu państwa, subwencje ogólne i celowe na zadania zlecone, dochody z tytułu sprzedaży mienia komunalnego, dochody z czynszy i opłat w mieszkaniach komunalnych, wpływy z tytułu opłat za wydane pozwolenia na sprzedaż alkoholu oraz wiele innych przychodów.

A oto jak przedstawia się struktura wydatków./tabela nr 2/

Zasadniczym elementem w wydatkach są płace i pochodne, które w całym budżecie stanowią kwotę 6 711 318 zł co stanowi 62,5% planowanych wydatków budżetu gminy.

Na wydatki inwestycyjne została zaplanowana kwota 200 000 zł co stanowi zaledwie 1,87 % planowanych wydatków. Zarząd gminy proponuje przeznaczyć ją na budowę kanalizacji sanitarnej w Chociczycy oraz budowę kotłowni

ni gazowej w nowym gimnazjum w Chociczycy.

Niestety dochody w stosunku do roku 2000 zwiększają się tylko o 0,8 % natomiast koszty w poszczególnych działach rosną lawinowo. Taki stan rzeczy powoduje, że wiele prac wnioskowanych przez radnych, instytucje, organizacje do wykonania na 2001r. Nie mogły znaleźć się w nowym budżecie, a lista tych potrzeb z roku na rok wydłuża się.

W planowanym budżecie starano się głównie zapewnić niezbędne środki na prawidłowe funkcjonowanie poszczególnych jednostek gminy. W tym roku udało się to jeszcze bez zaciągania kredytu.

Janusz Wilczyński

Tabela 1.
Docho

NAZWA DZIAŁU, ROZDZIAŁU, PARAGRAFU	PLANOWANE DOCHODY
Rolnictwo i łowiectwo	72 900,00
Leśnictwo	3 900,00
Wytwarzanie i zaopatrywanie w energię elektryczną gaz i wodę	329 973,00
Gospodarka mieszkaniowa	265 845,00
"Administracja publiczna"	119 000,00
Urzędy naczelnych organów władzy państwowej, kontroli i ochrony prawa oraz sądownictwa	1 200,00
Bezpieczeństwo publiczne i ochrona przeciwpożarowa	600,00
Dochody od osób prawnych, od osób fizycznych i od innych jednostek nie posiadających osobowości prawnej	3 390 908,00
Różne rozliczenia	5 591 777,00
Oświata i wychowanie	8 940,00
"Przeciwdziałanie alkoholizmowi"	4 333,00
Opieka społeczna	748 819,00
Edukacyjna opieka wychowawcza	136 074,00
Gospodarka komunalna i ochrona środowiska	192 709,00
Kultura i ochrona dziedzictwa narodowego	19 960,00
RAZEM:	10 886 938,00

Tabela 2.
Wydatki budżetu gminy Nowe Miasto nad Wartą

NAZWA DZIAŁU, ROZDZIAŁU, PARAGRAFU	PLANOWANE WYDATKI
Rolnictwo i łowiectwo	185 000,00
Wytwarzanie i zaopatrywanie w energię elektryczną gaz i wodę	289 805,00
Transport i łączność	75 300,00
Turystyka	1 000,00
Gospodarka mieszkaniowa	341 311,00
Nauka	10 00,00
Administracja publiczna	1 030 975,00
Urzędy naczelnych organów władzy państwowej, kontroli i ochrony prawa oraz rolnictwa	1 200,00
Bezpieczeństwo publiczne i ochrona przeciwpożarowa	48 179,00
Obsługa długu publicznego	10 000,00
Różne rozliczenia	100 000,00
Oświata i wychowanie	5 310 934,00
Ochrona zdrowia	68 333,00
Opieka społeczna	1 413 810,00
Edukacyjna opieka wychowawcza	845 316,00
Gospodarka komunalna i ochrona środowiska	556 551,00
Kultura fizyczna i sport	397 324,00
RAZEM:	10 736 938,00

Rok 2000 w Urzędzie Stanu Cywilnego

Początek roku bywa często okazją do podsumowań ostatnich dwunastu miesięcy. Co w roku 2000 odnotował nowomlejski Urząd Stanu Cywilnego ?

W ubiegłym roku w gminie Nowe Miasto zarejestrowano 100 urodzeń i 80 zgonów, zawarto 82 związki małżeńskie. *Można się spodziewać, że w ciągu najbliższych kilku dni zarejestrujemy jeszcze jakieś dzieci urodzone w korytarzach roku* - mówi Grażyna Grabowska, pracownik USC w Nowym Mieście.

Spśród 79 maluchów urodzonych w 2000 roku, których rodzice zgodzili się na opublikowanie imienia i nazwiska dziecka w Wiadomościach Lokalnych jest 49 chłopców i tylko 30 dziewczynek. Jest wśród nich aż 5 Marcinów, 4 dziewczynkom rodzice zdecydowali się nadać imię Sandra. Czterech jest też

Patryków i trzy Patrycje. Trzykrotnie powtarza się imię Norbert, Kacper oraz Dawid. Dwie są Kingi, Marysie, Natalie oraz Wiktorie; dwóch jest również Maciejów, Mikołajów i Krzysztofów.

Wydaje się, że popularne jeszcze nie tak dawno imiona popały w niełaszkę: Nie ma żadnej już Agnieszki, Pawła, Janka. Pojawiają się za to imiona nowe, czasem nieco obco brzmiące: Margareta, Oliwia, Braian.

Niech wszystkie maluchy rosną zdrowo.

mama urodzonego w 2000 roku
Maćka

OSRODEK SZKOLENIA KIEROWCÓW

Ryszard Tokarewicz



organizuje
KURSY
PRAWA JAZDY

KATEGORII B

otwarde:

14.01.2001r. i 18.02.2001r.

o godz. 15⁰⁰ w GOK

w Nowym Mieście

* jazdy szkoleniowe w Poznaniu
* miejsce egzaminu według
życzenia kierowców

Co nowego u „Sokołów”

Nadejście zimy nie ostudziło zapału grupy młodzieży z Boguszyna i okolic, która latem ubiegłego roku zainicjowała działalność sportową jako drużyna piłkarska „Sokół”. W każdym tygodniu kilkunastu chłopców zbierało się na sali gimnastycznej w Kłęce, a ostatnio w Kolniczkach aby podnosić swoją kondycję przed planowanymi meczami wiosennymi. Przed Świętami Bożego Narodzenia zebrano wśród mieszkańców Boguszyna środki na zakup stołu do tenisa stołowego. Cel został osiągnięty i podczas spotkania świątecznego, które odbyło się 27 grudnia, w budynku przy boisku uroczyste rozpakowano i zainstalowano nowy stół.

Powstała w ten sposób nowa forma spędzania wolnego czasu przez okoliczną młodzież. Na spotkaniu tym byli wszyscy zawodnicy „Sokoła”, sympatycy, mieszkańcy, sołtys i dwóch radnych z Boguszyna. Przy tej okazji pan Zenon Pawlak z Chociczycy jako nestor dawnych (bo z lat 70-tych) „Sokołów” przypomniał wspinałką i większość zebranych nieznaną historię klubu. Nie brakowało w niej znakomych, jak na tamte czasy i warunki, sukcesów sportowych w postaci nagród i pucharów

zdoływanych przez drużynę. Obecni na spotkaniu poznali Darię Weber - studentkę poznańskiej Akademii Wychowania Fizycznego. Daria wyraziła chęć współpracy, polegającej na zapoczątkowaniu sekcji żeńskiej. Drużyna „Sokołów” przygotowuje się do najbliższego turnieju halowego, który ma się odbyć 27 stycznia w Kolniczkach.

Wszystko to wydaje się być bardzo obiecujące, jeżeli chłopcy nie stracą zapału i ducha walki. Warto podkreślić, iż zadne z poczynań grupy inicjatywnej „Sokoła” nie mogłoby się udać, gdyby nie ogromna zyczliwość i zaangażowanie wielu mieszkańców, sołtysa i radnych. To oni jako ludzie dobrej woli sponsorują z własnej kieszeni zakup sprzętu. Każdy zawodnik ma swój strój, który wkłada do szafki wykonanej specjalnie dla

zawodników. Jest tam i miejsce na przysze puchary.

Wszystkiemu patronuje od strony fachowej p. T. Wolniak. W organizację działającego klubu włączyły się też mamy piłkarzy poświęcające na to sporo czasu.

Nie wszyscy wiedzą, że drużyna opiera się na działalności spontanicznej mieszkańców. Nie opiekuje się nią żadna instytucja. Można więc traktować ją jako zjawisko będące znakiem nowych czasów.

Andrzej Gawrecki



Skarbczyk legend i podań

W grudniu ukazała się książka *Nowomiejskie legendy i podania*, której wydawcą jest Biblioteka Publiczna Gminy. Jest to opracowanie zbiorowe, które powstało dzięki wysiłkowi wielu osób. 18 grudnia w czytelni biblioteki odbyło się spotkanie, którego celem była promocja nowego wydawnictwa.

Na zbiór *Nowomiejskich legend i podań* składa się ponad dwadzieścia opowieści ludowych o osobach i miejscach położonych na terenie naszej gminy. Niektóre z nich były już publikowane, np. w *Dziejach Nowego Miasta n. Wartą i jego Kurkowego Bractwa Strzeleckiego* czy w poprzedniej edycji *Wiadomości Lokalnych*. Ale tomik zawiera też wiele legend, znanych tylko nielicznym, które zachowały się w przekazie ustnym. Pozyskano je dzięki konkursowi *Legendy i podania najbliższej okolicy*, który biblioteka nowomiejska ogłosiła na początku 2000 roku. Kilku uczniom biorącym udział w konkursie udało się zapisać opowieści przekazane im przez rodziców, dziadków, pradziadków czy sąsiadów. Potem w zbieranie legend zaangażowali się też dorośli – w okolicach Szyplowa spisał je Dariusz Andrzejczak. Tomik z nowomiejskimi opowieściami uzupełniają szkice historyka - Tomasza Jurka i etnografa - Waldemara Kuligowskiego, którzy dzielą się swoimi refleksjami na temat zjawiska, jakim jest legenda.

Ilustracje do książeczki z legendami wykonały dzieci i młodzież ze szkół podstawowych i klas gimnazjalnych w Klęce, Chociczu i Nowym Mieście. Wiele trudu i starań w przygotowanie materiału ilustracyjnego włożyli szczególnie uczniowie ze szkoły w Klęce, którzy pracowali pod kierunkiem Eugenii Lewandowskiej.

Wydawnictwo mogło zaistnieć dzięki wsparciu finansowemu Zarządu Firmy PhytoPharm z Klęki, Zarządu Gminy Nowe Miasto oraz Państwa Danuty i Macieja Orłowskich-obecných właścicieli pałacu w Szyplowie.

Pracę nad wydaniem „*Nowomiejskich legend i podań*” biblioteka nasza podjęła, gdyż wielokrotnie przychodzili do nas uczniowie proszący o wyszukanie im i wypożyczenie miejscowych legend, powieściła na spotkaniu w czytelni Halina Czarna. W nowych programach szkolnych kładzie się obecnie szczególny nacisk na znajo-



fol. J. Stachowiak

Na spotkaniu promującym książkę „*Nowomiejskie legendy i podania*”

mość historii najbliższej okolicy w tym także legend, zaznaczyła kierowniczka biblioteki.

Spotkanie w czytelni było okazją, aby zaprezentować nowe wydawnictwo, ale przede wszystkim, aby podziękować tym wszystkim, którzy przyczynili się do jego powstania i aby obdarować ich tomikiem z legendami.

19 grudnia do czytelni biblioteki nowomiejskiej przybyli uczniowie, którzy uczestniczyli w zbieraniu legend i

pracowali nad wykonaniem ilustracji. W miłej przedświątecznej atmosferze pani Czarna podziękowała im za udział w tym nietrywim przedsięwzięciu.

Małgorzata Paszkiewicz
Nowomiejskie legendy i podania można nabyć w bibliotece publicznej w Nowym Mieście oraz w bibliotekach w Boguszynie i Chociczu. Są też do nabycia w nowomiejskich księgarniach, w niektórych sklepach oraz w kioskach w Boguszynie i Chociczu.

Seniorzy w szkole

14 grudnia w Szkole Podstawowej w Kolniczkach odbyła się niecodzienna uroczystość. Do szkoły zostali zaproszeni seniorzy. Spośród 105 zaproszonych przybyło 41 osób.

Gości powitał dyrektor szkoły Jan Tomaszewski składając najserdeczniejsze życzenia. Potem odbyła się część artystyczna w wykonaniu najmłodszych uczniów przygotowanych przez wychowawczynie: Magdalenę Szymańską, Elżbietę Wawrzyniak i Elżbietę Kosiorowską. Dzieci recytowały wiersze i śpiewały piosenki. Na koniec przedstawiły jasełka.

Zarówno dzieci jak i zaproszeni seniorzy byli bardzo wzruszeni. Po części artystycznej goście spotkali się na wspólnej kawie. Fundatorem słodczy był Ośrodek Pomocy Społecznej w Nowym Mieście nad Wartą. Spotkanie umiliły kolędy w wykonaniu uczniów należących do zespołu wokalnego szkoły w Kolniczkach prowadzonego przez Elżbietę Wawrzyniak. Na zakończenie goście otrzymali zrobione przez dzieci ze szkolnego koła PCK, którego opiekunką jest Bogumiła Becela, kartki z życzeniami świątecznymi.

Elżbieta Kosiorowska

Sala gimnastyczna w Chociczy

Zakończył się pierwszy etap budowy sali gimnastycznej w Chociczy. W okresie od czerwca do końca listopada wykonano całość plac zaplanowanych na rok 2000.

Wszystkie prace budowlane prowadziła firma budowlana Maxi – Star Konstruktor z miejscowości Uścikówiec koło Obornik. Pracownicy zeszli z budowy, ale kierownictwo pozostawiło ogrodzenie obiektu z nadzieją, że wiosną firma powróci, aby kontynuować budowę. W tym miejscu nasuwa się pytanie – co dalej z budową sali gimnastycznej w Chociczy? Jedno – zdaniem gminnych radnych – jest pewne: prace nie zostaną wstrzymane, natomiast nie ma pewności, czy cała inwestycja będzie sfinalizowana w 2001 roku. Najprawdopodobniej najpierw zostanie ukończona część dydaktyczna, w sumie 4 izby lekcyjne, a dopiero później właściwa sala gimnastyczna. Wszyscy zdają sobie sprawę, że od 1 września 2001 roku w gimnazjach będą trzy roczniki, a więc zwiększy się ilość oddziałów. W budynku gimnazjum w Chociczy jest obecnie 6 izb lekcyjnych i świetlica. Ilość oddziałów w następnym roku

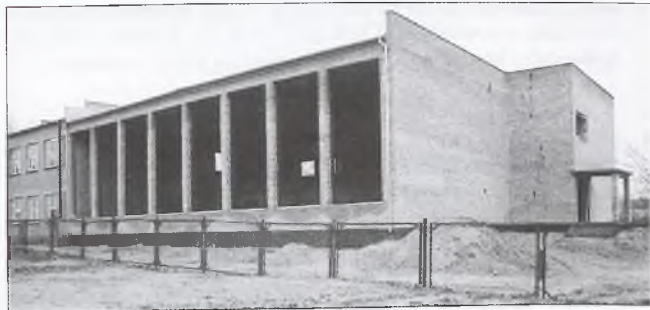


foto. J. Stachowiak

Budynek sali gimnastycznej - stan z grudnia 2000 roku

szkolnym wzrośnie z 7 do 10. Nieoddanie do użytku kolejnych pomieszczeń spowodowałoby zatem konieczność pracy na dwie zmiany. Wiąże się to z ogromną niedogodnością dla uczniów i rodziców oraz wzrostem kosztów dowozów. Do tego mam nadzieję nikt nie do-

puści. Na przełomie lutego i marca, kiedy będzie wiadomo ile jest pieniędzy w kasie gminy, rozstrzygną się losy budowy. Oby decyzje podjęte przez radnych były korzystne dla gimnazjalistów z Chociczy.

Roman Jeziorny

Srebrne wesela

W ostatni dzień listopada czyli w „Andrzejkę” w sali widowiskowej Gminnego Ośrodka Kultury spotkały się pary obchodzące dwudziestopięcioletnie pożycia małżeńskiego.

Uroczystość przygotowały władze gminy. Na spotkaniu z jubilatami obecny był wójt Aleksander Podemski, przewodniczący rady Czesław Jarecki i kierowniczka USC Bożena Kaczmarek. Złożyli oni gościom najserdeczniejsze życzenia zdrowia, szczęścia i oczywiście doczekania następnych jubileuszy. Przy dźwiękach znanej piosenki „Srebrne wesela” Jerzego Polomskiego wzniesiono szampanem toast i wspólnie odśpiewano „Sto lat”. Jubilatów wręczono kwiaty i pamiątkowe dokumenty z życzeniami – „W imieniu Rzeczypospolitej Polskiej jubilatów z okazji 25-lecie pożycia małżeńskiego składam najserdeczniejsze gratulacje i życzenia pomyślności i szczęścia” – podpisali wójt gminy i kierowniczka USC.

Z tej okazji Bożena Kaczmarek kierowniczka USC przypomniała, że dwadzieścia pięć lat temu czyli w roku



1975r. w tutejszym urzędzie zawarło 86 małżeństw. Jednak z zaproszeniami na tą jubileuszową imprezę udało się dotrzeć zaledwie do 25 par mieszkających w gminie i okolicy m.in. w Jarocinie. Uroczystość uświetniły występy szkolnego zespołu wokalnego „Niebie-

skie Aniolki” oraz solowe prezentacje Natalii Kuderczak i Małgorzaty Lysiak.

Im później, tym atmosfera była coraz bardziej rodzinna, śpiewano i bawiono się przez wiele godzin.

zdjęcie i tekst: Jerzy Stachowiak

Gdzie słyszysz śpiew, tam idź...

Jest takie powiedzenie: *Gdzie słyszysz śpiew, tam idź, tam dobre serca mają. Pamiętaj, że zli ludzie, nigdy nie śpiewają.* I prawdą jest to, że piękna muzyka oraz ładny śpiew radują serca i potrafią poruszyć najwrażliwsze struny duszy. Tak jest, choć o tym nie myślimy i często nie zdajemy sobie z pewnych rzeczy sprawy, jak np. z tego, że miniona wigilia była już piętnastą, o której oprawę muzyczną w nowomiejskim kościele zadbał pan Bronisław Hyżorek; że już od dziesięciu lat słyszmy śpiew chóru kościelnego. Tak, tak – jak to się mówi – przeleciało.

POCZĄTKI

Wigilia w 1985r. Należała do pierwszych świąt bożonarodzeniowych, podczas których w kościele parafialnym pod wezwaniem św. Trójcy w Nowym Mieście do Mszy św. grał Bronisław Hyżorek, ówczesny nauczyciel muzyki i dyrygent chóru szkolnego. W następnych latach w święta bożonarodzeniowe śpiew kołęd w kościele wspomagał zespół wokalny. Śpiewano znane kołеды na głosy, grano na fletach.

Około 1990r. zaczął kształtować się chór kościelny, złożony z czterech podstawowych głosów: dwóch żeńskich, sopranów i altów, oraz dwóch męskich, tenorów i basów. Jeśli wymaga tego wykonywany utwór muzyczny, swoją partię śpiewa aż 8 głosów: basy i barytony, tenory liryczne i dramatyczne oraz podzielone alty i soprany na pierwsze i drugie. Chór od około dwóch lat posługuje się nazwą „Domino cantemus”. Obecnie liczy 50 osób -wraz z dyrygentem- (37 głosów żeńskich, 12 męskich), przy czym można zauważyć stabilność głosów męskich, a płynność głosów żeńskich. Jest to duży chór kościelny i dość mocno zróżnicowany wiekowo.

PRÓBY

By ćwiczyć się w śpiewie chórzystki spotykają się co sobotę, po wieczornej mszy św. Przychodzą młodzi i ci trochę starsi; w gronie znajomych, z siostrą lub ojcem lub wręcz całymi rodzinami (np. rodzina pp. Hyżorków, Hałasów, Stryczyńskich, Kasprzaków) porozmawiać, no i pośpiewać, ale to nie jest takie proste. Czasem potrzeba kilku spotkań, aby wreszcie „coś zaczęło wychodzić”. Wymaga to samokontroli, współpracy i przede wszystkim chęci śpiewania. Dla większości te sobotnie spotkania mają bardzo duże znaczenie. Próby trwają przez cały rok z przerwą wakacyjną. Ostatnie – przed letnim wypoczynkiem



Chór „Domino Cantemus” z koncertem w klasztorze Sióstr Służebniczek Niepokalanego Poczęcia NMP w Pleszewie.

– czerwcowe spotkania odbywają się nad Wartą, na świeżym powietrzu, przy ognisku i kielbaskach.

REPERTUAR

Na początku przygotowywano głównie utwory na okres bożonarodzeniowy. Z czasem oprócz dużej liczby kołęd i pastorałek przybywało chórowi pieśni o innej tematyce. Obecnie chór może się poszczycić bogatym repertuarem, w skład którego wchodzi m.in.

- pieśni związane z okresem Wielkanocy,
- blok pieśni maryjnych,
- pieśni dotyczące innych świąt roku liturgicznego,
- utwory dawne oraz te, które należą do tzw. „żelaznego repertuaru” każdego chóru kościelnego (np. „Laudate Dominum”, „Christe Rex”),
- utwory chóralne o charakterze niekościelnym (np. „Cum decore”),
- piosenki religijne („Abba Ojczyste”),

repertuar młodzieżowy, oprawa Mszy św. (np. „Wierzę w Boga” w stylu muzyki cerkiewnej),

KONCERTY

Chór „Domino cantemus”, oprócz tego, że uświetnia msze św. w swojej parafii, to również bardzo często wyjeżdża na gościnne występy. Koncertował wcześniej m.in. prawie w całym dekanacie nowomiejskim, w Pleszewie (zapraszany jest corocznie na koncert kołęd i pieśni maryjnych), w Gostyniu (na zjeździe trzech dekanatów, w tym nowomiejskiego), w Środzie Wilk. (podczas wizyty biskupa w ramach obchodów roku jubileuszowego), w Poznaniu (w katedrze podczas zjazdu chórzystów ok. 1000 śpiewaków z okazji świętowania roku 2000 i uczczenia św. Cecylii – patronki kościelnego śpiewu), także w parafiach byłych nowomiejskich księży wikariuszów –ks. Stanisława i ks. Jarosława.

OGŁOSZENIE PŁATNE

**Uchwała Nr XXII/140/00
Rady Gminy w Nowym Mieście nad Wartą
z dnia 8 grudnia 2000 r.**

W SPRAWIE USTALENIA STAWEK PODATKU OD ŚRODKÓW TRANSPORTOWYCH

§ 1

Określa się wysokość stawek rocznych podatku od środków transportowych w następujących wysokościach:

- | | | |
|--|--|------------|
| 1. od samochodów ciężarowych o ładowności: | 2. od ciągników siodłowych i balastowych | 1402,80 zł |
| a) 2 tony | 3. od przyczep i naczep: | |
| b) powyżej 2 t do 4 t włącznie | a) o ładowności powyżej 5 t do 20 t włącznie | 151,20 zł |
| c) powyżej 4 t do 6 t włącznie | b) o ładowności powyżej 20 t | 362,40 zł |
| d) powyżej 6 t do 8 t włącznie | 4. od autobusów: | |
| e) powyżej 8 t do 10 t włącznie | a) do 15 miejsc siedzących | 304,80 zł |
| f) powyżej 10 t do 12 t włącznie | b) powyżej 15 do 30 miejsc siedzących | 565,20 zł |
| g) powyżej 12 t | c) powyżej 30 miejsc siedzących | 1167,60 zł |

§ 2

Wykonanie uchwały powierza się Zarządowi Gminy w Nowym Mieście nad Wartą.

§ 3

Traci moc uchwała Nr XIII/96/99 Rady Gminy w Nowym Mieście nad Wartą z dnia 29 grudnia 1999 roku w sprawie ustalenia stawek podatku od środków transportowych.

§ 4

Uchwała podlega ogłoszeniu przez wywieszenie na tablicy ogłoszeń Urzędu Gminy Nowe Miasto nad Wartą, tablicach ogłoszeń we wsiach oraz w prasie lokalnej

§ 5

Uchwała wchodzi w życie z dniem ogłoszenia z mocą obowiązującą od dnia 1 stycznia 2001r.

**Uchwała Nr XXII/141/00
Rady Gminy w Nowym Mieście nad Wartą
z dnia 8 grudnia 2000 r.**

W SPRAWIE: USTALENIA STAWEK PODATKU OD NIERUCHOMOŚCI

§ 1

Określa się wysokość stawek rocznych podatku od nieruchomości w następujących wysokościach:

1. od budynków mieszkalnych lub ich części - od 1 m² powierzchni użytkowej - 0,31 zł
2. od budynków lub ich części związanych z działalnością gospodarczą inną niż rolnicza lub leśna, z wyjątkiem budynków lub ich części przydzielonych na potrzeby bytowe osób zajmujących lokale mieszkalne, oraz od części budynków mieszkalnych zajętych na prowadzenie działalności gospodarczej - od 1 m² powierzchni użytkowej - 10,20 zł
3. od budynków lub ich części zajętych na prowadzenie działalności gospodarczej w zakresie obrotu kwalifikowanych materiałem siewnym - od 1 m² powierzchni użytkowej - 6,10 zł
4. od pozostałych budynków lub ich części - od 1 m² powierzchni użytkowej - 2,70 zł
5. od budowli wykorzystywanych bezpośrednio do wytwarzania energii elektrycznej lub ciepła, linii elektroenergetycznych przesyłowych i rozdzielczych, rurociągów i przewodów sieci rozdzielczej gazów, ciepła, paliw i wody, od budowli służących do odrowadzania i oczyszczania ścieków - 1% ich wartości ustalonej na dzień 1 stycznia danego roku podatkowego, stanowiącej podstawę obliczenia amortyzacji w tym roku, a w przypadku budowli całkowicie zamortyzowanych ich wartość z dnia 1 stycznia roku, w którym dokonano ostatniego odpisu amortyzacyjnego
6. od pozostałych budowli 2% ich wartości
7. od gruntów związanych z działalnością gospodarczą inną niż działalność rolnicza lub leśna, z wyjątkiem związanych z budynkami mieszkalnymi - od 1 m² powierzchni - 0,38 zł
8. od gruntów:
 - a) będących użytkami rolnymi nie wchodzącymi w skład gospodarstw rolnych w rozumieniu przepisów ustawy z dnia 15 listopada 1984 r. o podatku rolnym (Dz.U. z 1993r. Nr 94, poz. 431, z 1994r. Nr1, poz. 3 i z 1996r. Nr 91, poz. 409) wykorzystywanych na cele rolnicze - od 1 m² powierzchni - 0,025 zł
 - b) pod jeziorami zajętymi na zbiorniki wodne retencyjne lub elektrowni wodnych - od 1 ha powierzchni - 1,55 zł
 - c) pozostałych - od 1 m² powierzchni - 0,04 zł

§ 2

Oprócz zwolnień zawartych w ustawie o podatkach i opłatach lokalnych oraz ustawach odrębnych zwalnia się od podatku od nieruchomości lub ich części zajęte na potrzeby:

- | | |
|------------------------|--|
| a) świetlic wiejskich, | d) gminnych ośrodków kultury, |
| b) bibliotek, | e) stowarzyszeń prowadzących działalność charytatywną, |
| c) remiz OSP, | f) jednostek budżetowych powiązanych z budżetem gminy. |

§ 3

Wykonanie uchwały powierza się Zarządowi Gminy w Nowym Mieście nad Wartą.

§ 4

Traci moc uchwała Nr XIII/97/99 Rady Gminy w Nowym Mieście nad Wartą z dnia 29 grudnia 1999 roku w sprawie ustalenia stawek podatku od nieruchomości.

§ 5

Uchwała podlega ogłoszeniu przez wywieszenie na tablicy ogłoszeń Urzędu Gminy Nowe Miasto nad Wartą, tablicach ogłoszeń we wsiach oraz w prasie lokalnej

§ 6

Uchwała wchodzi w życie z dniem ogłoszenia z mocą obowiązującą od dnia 1 stycznia 2001r.

**Uchwała Nr XXII/142/00
Rady Gminy w Nowym Mieście nad Wartą
z dnia 8 grudnia 2000 r.
W SPRAWIE: WYSOKOŚCI STAWEK PODATKU OD PSÓW**

§ 1

Ustala się roczną stawkę podatku od posiadania psów w wysokości 22,00 zł od każdego psa.

§ 2

1. Podatek od posiadania psów płatny jest w terminie do dnia 15 marca każdego roku.
2. Jeżeli obowiązek podatkowy powstał po 15 marca podatek płatny jest w terminie 14 dni od daty wejścia w posiadanie psa.
3. Obowiązek podatkowy wygasa z upływem miesiąca, w którym posiadacz psa utracił jego posiadanie.
4. Jeżeli obowiązek podatkowy powstał lub wygasł w ciągu roku podatkowego, stawka podatku określonego w § 1 ulega obniżeniu proporcjonalnie do miesięcy, w którym ustał obowiązek podatkowy.

§ 3

Oprócz zwolnień określonych w art. 13 ust. 2 ustawy o podatkach i opłatach lokalnych zwalnia się mieszkańców gminy z podatku od posiadania psów utrzymywanych do pilnowania nieruchomości zabudowanej domem jednorodzinny – od jednego psa.

§ 4

Zarządza się pobór podatku od posiadania psów w drodze inkasa i jako inkasentów określa się sołtysów.

§ 5

Za czynności związane z pobieraniem podatku inkasenci otrzymują wynagrodzenie w wysokości 10% zainkasowanej kwoty.

§ 6

Wykonanie uchwały powierza się Zarządowi Gminy w Nowym Mieście nad Wartą.

§ 7

Traci moc uchwała Nr XIII/98/99 Rady Gminy w Nowym Mieście nad Wartą z dnia 29 grudnia 1999 roku w sprawie wysokości stawek podatku od posiadania psów.

§ 8

Uchwała podlega ogłoszeniu przez wywieszenie na tablicy ogłoszeń w Urzędzie Gminy Nowe Miasto nad Wartą, tablicach ogłoszeń we wsiach oraz w prasie lokalnej.

§ 9

Uchwała wchodzi w życie z dniem ogłoszenia z mocą obowiązującą od dnia 1 stycznia 2001r.

**Uchwała Nr XXII/143/00
Rady Gminy w Nowym Mieście nad Wartą
z dnia 8 grudnia 2000 r.**

W SPRAWIE: USTALENIA OPŁAT ZA WODĘ POBIERANĄ Z URZĄDZEŃ ZBIOROWEGO ZAOPATRZENIA W WODĘ ORAZ OPŁAT ZA ŚCIEKI WPROWADZANE DO ZBIORCZYCH URZĄDZEŃ KANALIZACYJNYCH

§ 1

1. Ustala się opłatę za wodę pobieraną z komunalnych urządzeń zbiorowego zaopatrzenia w wodę oraz za ścieki wprowadzane do zbiorników komunalnych urządzeń kanalizacyjnych w wysokości:

- za 1 m³ wody 1,21 zł brutto
- za 1 m³ ścieków wprowadzanych do kolektora 1,32 zł brutto
- za 1 m³ ścieków dowożonych wozami asenizacyjnymi 1,92 zł brutto

2. Utrzymuje się opłatę stałą przyłączeniową odpowiadającą zryczałtowanym kosztom konserwacji sieci w wysokości 2,00 zł brutto miesięcznie.

§ 2

Traci moc uchwała Nr XVII/123/2000 Rady Gminy w Nowym Mieście nad Wartą z dnia 29 czerwca 2000 roku w sprawie ustalenia opłat za wodę pobieraną z urządzeń zbiorowego zaopatrzenia w wodę oraz opłat za ścieki wprowadzane do zbiorowych urządzeń kanalizacyjnych.

§ 3

Wykonanie uchwały powierza się Zarządowi Gminy w Nowym Mieście nad Wartą.

§ 4

Uchwała podlega ogłoszeniu przez wywieszenie na tablicy ogłoszeń w Urzędzie Gminy Nowe Miasto nad Wartą, tablicach ogłoszeń we wsiach oraz w prasie lokalnej.

§ 5

Uchwała wchodzi w życie z dniem ogłoszenia z mocą obowiązującą od dnia 1 stycznia 2001r.

Uchwała Nr XXII/144/00
Rady Gminy w Nowym Mieście nad Wartą
z dnia 8 grudnia 2000 r.

**W SPRAWIE: OKREŚLENIA STAWEK CZYNYSZU ZA NAJEM LOKALI MIESZKALNYCH I SOCJALNYCH
NA TERENIE GMINY NOWE MIASTO NAD WARTĄ.**

§ 1

Ustala się na terenie gminy stawkę czynszu regulowanego za 1m² powierzchni użytkowej lokalu mieszkalnego w wysokości 1 zł.

§ 2

Ustala się na terenie gminy stawkę czynszu za 1 m² powierzchni użytkowej lokalu socjalnego w wysokości 50 % stawki określonej w § 1.

§ 3

Zgodnie z przepisami o najmie lokali mieszkalnych i dodatkach mieszkaniowych przez powierzchnię użytkową lokalu mieszkalnego i socjalnego w rozumieniu uchwały uważa się powierzchnię wszystkich pomieszczeń znajdujących się w lokalu a w szczególności: pokoi, kuchni, spiżarni, alków, przedpokoi, holi, korytarzy, łazienek oraz innych pomieszczeń służących mieszkalnemu i gospodarczym potrzebom najemcy, bez względu na ich przeznaczenie i sposób użytkowania. Nie uważa się jednak za powierzchnię użytkową lokalu mieszkalnego powierzchnię balkonów, tarasów i loggi, antresoli, szaf i schowków w ścianach, pralni, suszarni, wózkowni, strychów, piwnic i komórek przeznaczonych na przechowywanie opału. Obmiaru powierzchni użytkowej lokalu dokonuje się w świetle wyprawionych ścian według zasad określonych w Polskiej Normie.

§ 4

1. Ustala się następujące czynniki wpływające na obniżenie czynszu:

- | | |
|---|---------------|
| - lokal bez centralnego ogrzewania | - 25 % stawki |
| - lokal bez łazienki | - 10 % stawki |
| - lokal bez WC | - 10 % stawki |
| - lokal na poddaszu | - 10 % stawki |
| - lokal z kuchnią bez naturalnego oświetlenia | - 10 % stawki |

2. Maksymalne obniżenie czynszu może wynosić nie więcej niż 50%.

§ 5

Traci moc uchwała Nr XIII/100/99 Rady Gminy w Nowym Mieście nad Wartą z dnia 29 grudnia 1999 roku w sprawie określenia stawek czynszu regulowanego za najem lokali mieszkalnych i socjalnych na terenie gminy Nowe Miasto nad Wartą.

§ 6

Wykonanie uchwały powierza się Zarządowi Gminy w Nowym Mieście nad Wartą.

§ 7

Uchwała wchodzi w życie po upływie jednego miesiąca od dnia ogłoszenia na tablicy ogłoszeń Urzędu Gminy z początkiem miesiąca kalendarzowego.

Uchwała Nr XXII/145/00
Rady Gminy w Nowym Mieście nad Wartą
z dnia 8 grudnia 2000 r.

W SPRAWIE: CZYNYSZU ZA GARAŻE

§ 1

Ustala się wysokość czynszu miesięcznego za najem lokali użytkowych – garaży w wysokości 15 zł.

§ 2

Wykonanie uchwały powierza się Zarządowi Gminy w Nowym Mieście nad Wartą.

§ 3

Traci moc uchwała Nr XIII/101/99 Rady Gminy w Nowym Mieście nad Wartą z dnia 29 grudnia 1999 roku w sprawie ustalenia czynszu za garaże.

§ 4

Uchwała wchodzi w życie z dniem ogłoszenia na tablicy ogłoszeń Urzędu Gminy Nowe Miasto nad Wartą z mocą obowiązującą od dnia 1 stycznia 2001r.

Uchwała Nr XXII/146/00
Rady Gminy w Nowym Mieście nad Wartą
z dnia 8 grudnia 2000 r.

W SPRAWIE: OPŁATY TARGOWEJ

§ 1

Na targowiskach ustala się dzienne stawki opłaty targowej w dni targowe w następującej wysokości:

- | | |
|---|----------|
| - z tzw. „ręki” | 2,50 zł |
| - ze stoiska (straganu) | 6,50 zł |
| - z samochodu o ładowności do 1 tony | 10,00 zł |
| - z samochodu o ładowności powyżej 1 tony | 16,50 zł |

§ 2

1. Zarządza się pobór opłaty targowej w drodze inkasa i jako inkasentów określa się:

- na targowisku w Nowym Mieście nad Wartą: Panią Halinę Piętkę i Pana Janusza Wicijowskiego,

- na targowisku w Chociczy Pana Wincentego Pawelczyka
- 2. Wynagrodzenie za inkaso opłaty targowej wynosi 20% zainkasowanej opłaty.

§ 3

Wykonanie uchwały powierza się Zarządowi Gminy w Nowym Mieście nad Wartą.

§ 4

Traci moc uchwała Nr IX/78/99 Rady Gminy w Nowym Mieście nad Wartą z dnia 30 sierpnia 1999r. w sprawie opłaty targowej oraz uchwała Nr XVII/122/2000 Rady Gminy w Nowym Mieście nad Wartą z dnia 29 czerwca 2000 roku zmieniająca uchwałę w sprawie opłaty targowej.

§ 5

1. Uchwała podlega ogłoszeniu przez wywieszenie na tablicy ogłoszeń w Urzędzie Gminy Nowe Miasto nad Wartą.
2. Uchwała wchodzi w życie z dniem podjęcia z mocą obowiązującą od dnia 1 stycznia 2001r.

**Uchwała Nr XXII/147/00
Rady Gminy w Nowym Mieście nad Wartą
z dnia 8 grudnia 2000 r.**

**W SPRAWIE: OBNIŻENIA CENY SKUPU ŻYTA ZA ROK 2000 PRZYJMOWANEJ JAKO
PODSTAWĘ OBLICZENIA PODATKU ROLNEGO NA ROK 2001**

§ 1

Obniża się cenę skupu żyta za okres trzech kwartałów 2000 r. przyjmowaną jako podstawę obliczenia podatku rolnego na rok 2001 na obszarze gminy Nowe Miasto nad Wartą z kwoty 35,82 zł za 1q na kwotę 32,14 zł za 1 q.

§ 2

Wykonanie uchwały powierza się Zarządowi Gminy w Nowym Mieście nad Wartą.

§ 3

Uchwała podlega ogłoszeniu przez wywieszenie na tablicy ogłoszeń Urzędu Gminy Nowe Miasto nad Wartą, tablicach ogłoszeń we wsiach oraz w prasie lokalnej.

§ 4

Uchwała wchodzi w życie z dniem ogłoszenia z mocą obowiązującą od dnia 1 stycznia 2001r.

**Uchwała Nr XXII/148/00
Rady Gminy w Nowym Mieście nad Wartą
z dnia 8 grudnia 2000 r.**

**W SPRAWIE: WYSOKOŚCI OPŁAT ZA ŚWIADCZENIA UDZIELANE PRZEZ PRZEDSZKOLA
NA TERENIE GMINY**

§ 1

Opłata za świadczenia udzielane przez przedszkola prowadzone przez Gminę od 1 stycznia 2001 roku wynosi:

1. dla dzieci uczęszczających do przedszkoli w wieku od 3 do 5 lat
 - do 5 godzin 29 zł miesięcznie
 - za 6 godzin 31 zł miesięcznie
 - za 7 godzin i więcej 33 zł miesięcznie
2. dla dzieci w wieku 6 lat uczęszczających do przedszkoli (tzw. „0”)
 - do 5 godzin 19 zł miesięcznie
 - za 6 godzin 24 zł miesięcznie
 - za 7 godzin i więcej 26 zł miesięcznie

§ 2

Wysokość opłat za wyżywienie – stawkę dzienną ustala dyrektor przedszkola w porozumieniu z organem rodziców działającym na terenie placówki, powiadamiając o jej wysokości Zarząd Gminy.

§ 3

Opłata za pobyt w przedszkolu wnoszona jest przez rodziców od 15 dnia każdego miesiąca.

§ 4

W razie nieobecności dziecka trwającej co najmniej 5 kolejnych dni roboczych nastąpi zwrot kosztów wyżywienia za dni żywieniowe. W przypadku nieobecności krótszej niż wyżej wymieniona nie dokonuje się odpisów z tego tytułu, a wniesiona opłata zasila konto żywieniowe przedszkola.

§ 5

Wykonanie uchwały powierza się Zarządowi Gminy w Nowym Mieście nad Wartą.

§ 6

Traci moc uchwała Nr XII/94/99 Rady Gminy w Nowym Mieście nad Wartą z dnia 30 września 1999 roku w sprawie wysokości opłat za świadczenia udzielane przez przedszkola na terenie gminy.

§ 7

1. Uchwała podlega ogłoszeniu na tablicy ogłoszeń w Urzędzie Gminy w Nowym Mieście nad Wartą oraz w placówkach prowadzonych przez gminę.
2. Uchwała wchodzi w życie z dniem 1 stycznia 2001r.

W sylwestra 2000 roku chór zaśpiewał w Książu a 7 stycznia 2001 roku – w Krotoszynie.

Na 2001 rok dyrygent planuje spisanie kroniki chóru, w której wpisane będą wszystkie ważniejsze wydarzenia z historii chóru, poparte fotografiami i bogatą wideoteką oraz uroczystość uświetniająca jego dziesięcioletnią działalność. Z pewnością będzie można wtedy wysłuchać koncertu chóru, który zaprezentuje się w całej gali (od niedawna chór – dzięki sponsorom i zbiórkom – może poszczycić się swymi nowymi, równymi strojami).

Magda Florczak

Chórowi wraz z dyrygentem – radości ze śpiewu oraz wielu sukcesów muzycznych na dalsze dziesięciolecia

życzy

Redakcja Wiadomości Lokalnych



Chórzyści w 1983 roku. Od lewej: Anna Stryczyńska, Monika Siedlecka, Daniel Telega, Ania Hyzorek, Arleta Sitaraska, Mariusz Poll, Danuta Kolodziejczyk, Aleksandra Hyzorek, Danuta Halas, Wiesława Stryczyńska, Monika Pawlaczyk, Lidia Kasprzyk, Izabela Guszczyk, Anna Zielińska, Magda Gromada, Magda Florczak, Janina Halas, Hanna Halas, Stanisław Kaźmierczak, Eugeniusz Łęgowski, Roman Kasprzyk, Rafał Ludwiczak, Marek Kasprzak, Roman Paluszkiwicz, Henryk Papież, Sławomir Poll, Stanisław Stryczyński, Zbigniew Halas, Przemysław Szeszuła, Mirosław Jędrzak, Kazimierz Kordylasiński, Zdzisław Jędrzak, Bronisław Hyzorek, Ks. kanonik Kazimierz Kasprzak

Hojny dar

18 grudnia minionego roku zbiory Muzeum Regionalnego w Jarocinie wzbogaciły się o cenne obiekty związane z historią Nowego Miasta nad Wartą. Pani Mieczysława Jankowska przekazała muzeum zespół pamiątek po nowomiejskim Kurkowym Bractwie Strzeleckim.

Dar obejmuje szarfę z napisem *Bractwo Strzeleckie Nowe miasto n.W. 1907*, 78 medali, krzyży i odznaczeń z lat 1861 – 1939, odznakę z napisem *Na pamiątkę dla Bractwa Strzeleckiego w Nowemieście n/W od cechmistrza K. Jankowskiego 1927 r.* oraz sześć plaketek na drzewiec sztanbaru otrzymanych przez bractwo z okazji 300-lecia w 1937 r. Muzeum otrzymało także kilkanaście fotografii dokumentujących działalność bractwa w okresie międzywojennym.

Wcześniej cały ten zbiór prezentowany był podczas wieczoru wspomnień o bractwie i okolicznościowej wystawie w czytelni biblioteki publicznej w Nowym Mieście (pisałmy o tym w poprzednim numerze Wiadomości Lokalnych).

To hojny dar, mówi Eugeniusz Czarny – kustosz muzeum. Raz jeszcze dzię-

kuje Pani Mieczysławie Jankowskiej, że Jej Rodzina przechowała te pamiątki przez lata okupacji a Ona z uporem poszukiwała ich i odnalazła po latach a teraz przekazała je muzeum. Posiadamy już w zbiorach kilkadziesiąt innych obiektów po bractwach strzeleckich z regionu, ale dzięki temu darowi kolekcja nasza bardzo się wzbogaciła.

Na jesieni planuję dużą wystawę pamiątek brackich, a otrzymana szarfa z odznaczeniami stanowić będzie jej ozdobę.

JP



fol. J. Stachowiak

Mieczysława Jankowska przed zbiorem pamiątek brackich przekazanych muzeum.

Otwarcie cmentarza w Chociczy

3 grudnia, w pierwszą niedzielę adwentu, po przedpołudniowej mszy świętej odbyło się w Chociczy poświęcenie nowego cmentarza. Zakończono tym samym pierwszy etap budowy obiektu, na którym można już chować zmarłych.

W uroczystości wzięli udział licznie zgromadzeni mieszkańcy Chociczy i sąsiednich miejscowości, członkowie Społecznego Komitetu Budowy Cmentarza, księża i zaproszeni goście. Uczestnicy procesyjnie przeszli z kościoła drogą w kierunku Roguska na cmentarz. Odprawiono tam wspólne modlitwy, a ksiądz kanonik Kazimierz Kasprzak dokonał poświęcenia.

Podczas spotkania przewodniczący społecznego komitetu Bolesław Szymański przypomniał krótko historię cmentarza, a ksiądz kanonik serdecznie podziękował wszystkim, którzy przyczynili się do jego powstania. Cmentarz w Chociczy wybudowano dzięki ogromnej dobrej woli bardzo wielu ludzi, jest znakomitą ilustracją przysłowia „zgoda buduje”. Datki ofiarowane przez mieszkańców Chociczy, Roguska, Komorza, Teresy (w sumie 58 218 zł), nieodpłatnie wykonane prace (wycenione na blisko 85 000 zł) oraz przeznaczone przez Radę Gminy 50 000 zł w 1998 roku i 15 000 zł w 1999 roku, pozwoliły w tak krótkim czasie zakończyć pierwszy etap budowy. W swoim przemówieniu ksiądz kanonik dziękował właśnie Radzie Gmi-



fol. B. Pawlak

Komitet Budowy Cmentarza. od lewej: J. Szik, M. Malicha, Z. Jankowiak, Cz. Zawodny, H. Łęgowski, E. Łęgowski, H. Kwieciński, ks. kanonik K. Kasprzak, B. Szymański, W. Pawelczyk, Z. Pawlak, K. Kmiecik, T. Kropski.

KRÓTKA HISTORIA CMENTARZA W CHOCICZY

- 1991 – Uchwała Rady Gminy o przeznaczeniu terenu o powierzchni 2,5 ha na cmentarz w Chociczy
- 1 kwartał 1998 – Gmina staje się właścicielem terenu przeznaczonego na cmentarz, przejmując go od Agencji Rolnej Skarbu Państwa.
- 27 kwietnia 1988 – Uchwała Rady Gminy przekazująca parafii w Nowym Mieście w formie darowizny teren z przeznaczeniem na urządzenie cmentarza.
- 2 czerwca 1998 – Proboszcz nowomiejski powojuje jako organ pomocniczy Społeczny Komitet Budowy Cmentarza Parafialnego. Na jego czele staje Bolesław Szymacski.
- 20 czerwca 1998 – zostaje wybrany jeden z dwóch projektów koncepcyjnych zagospodarowania i urządzenia cmentarza przygotowanych przez dra Waldemara Szeszule.
- 19 listopada 1998 – Wójt Gminy wydaje decyzję o warunkach zabudowy i zagospodarowania oraz zgodę na doprowadzenie wody.
- przełom 1998/1999 – Starosta średzki zatwierdza projekt budowlany i plan zagospodarowania cmentarza. Ruszają prace budowlane.
- 3 grudnia 2000 – Poświęcenie i otwarcie cmentarza w Chociczy.
- 6 grudnia 2000 – Na teren cmentarza zostaje doprowadzona energia elektryczna.
- 4 stycznia 2001 - Pierwszy pogrzeb na cmentarzu w Chociczy.

PLANY NA PRZYSZŁOŚĆ

Drugi etap
lata 2001-2002

Wybudowanie kapticy z chłodnią umożliwiającą przechowywanie zwłok, oddanie do użytku ubikacji i utwardzenie ganków wewnętrznych kostką brukową.

Trzeci etap
lata 2003-2005

Wykonanie od strony lasu drogi dojazdowej do kapticy oraz parkingów od strony frontowej cmentarza.

ny i mieszkańcom, a także Waldemaro-
 ny Szeszule, Grzegorzowi Rochowskie-
 mu, Leonowi Roszykowi, Ryszardowi
 Szczudlakowi, Stanisławowi Kizew-
 skiemu, Henrykowi Kielowi, Mariano-
 wi Siejakowi, Stanisławowi Pawlakowi,
 Eugeniuszowi Łęgowskiemu oraz
 wszystkim, którzy nieodpłatnie przewo-
 zili ziemię na cmentarz. Wspomniał
 również śp. Czesława Kmieciana, któ-
 ry był jednym z organizatorów wszyst-
 kich prac, a nagła śmierć nie pozwoliła
 mu doczekać ich efektu. Proboszcz pod-
 kreślił też szczególny wkład panów z
 Komitetu Budowy Cmentarza, którzy
 kierowali pracami, brali w nich osobi-
 ście udział oraz wspierali przedsięwzię-
 cie finansowo. *Moi kochani, tworzyli-
 śmy zespół ludzi, który rozumiał się pod
 każdym względem. Dzięki waszym wy-
 siłkom i pomocy było mi łatwiej jako go-
 spodarzowi tego obiektu – zapewnił*
 członków komitetu.

Na końcu uroczystości Komitet Bu-
 dowy Cmentarza podziękował przedsta-
 wicielom samorządu – wójtowi, prze-
 wodniczącemu Rady Gminy i pani
 skarbnik oraz wręczył im bukiety kwia-
 tów. Przewodniczący rady Czesław Ja-
 recki zadeklarował dalszą wolę współ-



Fot. B. Pawlak

Przewodniczący Rady Gminy Czesław Jarecki zapewnia o chęci dalszej współpracy przy budowie cmentarza

pracy władz w kontynuowaniu budowy
 i złożył wiązanekę kwiatów pod cmen-
 tarnym krzyżem.

Życzenia i kwiaty ofiarowano także
 księdzu kanonikowi Kazimierzowi Ka-
 sprzakowi, ponieważ 3 grudnia, w dniu

otwarcia cmentarza, minęło 27 lat jego
 posługi w nowomiejskiej parafii.

Teresa Antczak

Dziękuję panu Bolesławowi Szymań-
 skiemu za udostępnienie materiałów
 dotyczących cmentarza w Chociczy

ALKOHOL ? - NIE !

12 grudnia w Gminnym Ośrodku Kultury w Nowym Mieście odbył się finał Konkursu *ALKOHOL ? - NIE !*, którego organizatorami była Biblioteka Publiczna Gminy oraz Gminna Komisja do spraw Przeciwdziałania Alkoholizmowi.

Na uroczystość przybyli laureaci konkursu ze szkół w Boguszynie, Chociczy, Kłęce i Nowym Mieście. Komisję ds. Przeciwdziałania Alkoholizmowi reprezentowali wójt Aleksander Podemski, Gabriela Kosmala – zastępca wójta oraz Hanna Kucharczyk – przewodnicząca komisji. Ze Środy dojechała Bernadetta Staszak – kierownik Powiatowego Centrum Pomocy Rodzinie w Środzie Wlkp., która wygłosiła prelekcję przybliżając wszystkim zebranym problem alkoholizmu wśród młodzieży.

Na konkurs wpłynęło 101 prac plastycznych i 125 różnorodnych form wypowiedzi pisemnych, takich jak rozprawka, wywiad czy fraszka. Były też dwie inscenizacje. Jury w składzie Jerzy Bąk, Hanna Kucharczyk, Eugenia Lewandowska, Krystyna Muzolf, Ewa Pertek i Maria Tomczak wyłoniło zwycięzców.

Uroczystości zakończenia konkursu i wręczenia nagród laureatom towarzyszyła wystawa, na której pokazano najlepsze prace plastyczne oraz najciekawsze hasła wykonane przez uczniów.

W kategorii prac plastycznych nagrody otrzymali: Katarzyna Daszczyk, Szymon Dolata, Joanna Grochowska,



foto: J. Stachowiak

Mateusz Hyży, Julia Mrozińska, Ewa Osińska, Marta Osińska, Mateusz Preś, Daria Sosnowska, Małgorzata Sosnowska, Anna Stiller, Wioletta Szymczak, Marta Szymkowiak, Emilia Tomczak, Bartosz Wicijowski, Karol Zgoliński.

W tej kategorii została również nagrodzona jedyna praca przestrzenna, której autorką jest Anna Stiller.

W kategorii wypowiedzi pisemnych nagrody otrzymali: Anna Barcik, Joanna Golińska, Weronika Jeziorna, Paulina Kaczmarek, Sylwia Kaczmarek, Marta Kaźmierczak, Sabina Kaźmierczak, Ewa Kołaczowska, Natalia Krzysztofiak, Aldona Ławniczak, Julita Łuczyk, Weronika Małecka, Weronika Mikołajewicz, Izabela Pisarek, Ka-

rolina Puka, Sylwia Smolarek, Justyna Stachowiak, Maria Szymczak, Anna Szyszka, Barbara Świdurska, Małgorzata Twardowska, Ziemowit Zdunek. Odczytana została najlepsza praca pisemna, której autorką była Joanna Golińska z Gimnazjum z Chociczy.

Nagrodzeni też zostali autorzy przedstawionej na spotkaniu inscenizacji pt.: *Oskarżony Alkohol*, którymi okazali się uczniowie ze Szkoły Podstawowej w Boguszynie. Byli to: Robert Józkiwiak, Joanna Nowacka, Sebastian Pachura, Robert Tischer i Bartosz Zdunek.

Nagrody rzeczowe i książkowe ufundowali organizatorzy konkursu.

Małgorzata Paszkiewicz

Muzyczne święto w gminie

IV Gminny Festiwal Piosenki Dziecięcej Nowe Miasto 2000 odbył się 2 i 3 grudnia. Dzieci i młodzież przygotowały się ponad miesiąc na specjalnych zajęciach prowadzonych przez instruktorów B. Hyżorka i J. Kmiecika. Do festiwalu zgłosiły się 62 osoby ze szkół z Boguszyna, Chromca, Chocicz, Kłęki, Kolniczek i Nowego Miasta.

Jury festiwalu obradowało w składzie: G. Kosmała, J. Kmiecika, J. Napieraj, E. Zajdler oraz B. Hyżorek, który pełnił funkcje przewodniczącego. Patronat medialny sprawowała Gazeta Jarocińska.

Jury, po wysłuchaniu wszystkich wykonawców, biorąc pod uwagę dobór repertuaru, poprawność wykonania oraz ogólny wyraz artystyczny postanowiło przyznać: w grupie wiekowej klas I-3 I miejsce Agnieszce Witasik, II - Damianowi Chabasińskiemu i III - Sandrze Janickiej. W grupie wiekowej klas 4-6 I miejsce zajęła Natalia Kuderczak, II Eryk Wojnicz, III - Anna Ildkowiak. W grupie wiekowej klas gimnazjalnych I miejsce zajęła Joanna Kaźmierczak, II - Anna Stiller i III - Kinga Mazurkiewicz. Po raz pierwszy jury nie przyznało Grand Prix ale wyróżniło 22 wykonawców. Nagrodę Gazety Jarocińskiej otrzymała Martyna Ko-



foto J. Stachowiak

łackowska. Podczas festiwalu wystąpiły też laureatki z poprzednich lat: Anna Piasecka, Natalia Kuderczak i Izabela Ratajczak.

Atrakcją festiwalu był święty Mikołaj, który przybył z Laponii na specjalne zaproszenie. Wręczył nagrody laureatom, bawił się z dzieć-

mi, dla wszystkich były cukierki. W trakcie imprezy do specjalnej skrzynki dzieci i młodzież wrzuciły kartki do świętego Mikołaja z prośbą o spełnienie marzeń. Na pewno ich prośby zostały wysłuchane 24 grudnia.

Maciej Kuderczak

Mikołajki dla niepełnosprawnych



foto J. Stachowiak

10 grudnia odbyła się zabawa mikołajkowa zorganizowana przez Stowarzyszenie na Rzecz Osób Niepełnosprawnych „Płomień Nadziei”. Na zabawę przybyli nie tylko dzieci niepełnosprawne z gminy Nowe Miasto i Krzykos, ale i przedstawiciele władz samorządowych. Wszystkich przybyłych przywitała prezes stowarzyszenia – G. Sobczak. Stowarzyszenie przygotowało 75 paczek, które wręczył dzieciom święty Mikołaj. Za pośrednictwem Wiadomości Lokalnych Stowarzyszenie dziękuje sponsorom, którzy przyczynili się do tego, by zabawa mogła się odbyć.

Zarząd stowarzyszenia przypomina, że w każdy pierwszy czwartek miesiąca o godz. 17⁰⁰ w sali konferencyjnej w budynku Banku Spółdzielczego w Nowym Mieście odbywają się zebrania.

**Grażyna Sobczak
Agnieszka Idziaszek
Regina Czubaj**

Grudniowe tradycje w szkole w Chromcu

Grudzień to święta i tradycje z nimi związane. Niezwykła atmosfera dała się wyczuć także w naszej szkole. 6 grudnia zawił do nas Mikołaj. Pojawił się niespodziewanie, oczywiście ze słodkim upominkiem dla każdego dziecka.

Cieszyły nas zbliżające się święta. Zdawaliśmy jednak sobie sprawę, że nie dla wszystkich będą one wesole. Dzieci nie zapomniały o swoich kolegankach i kolegach z Domu Dziecka w Górze. Z radością dzieliły się tym, co miały. Niejednokrotnie były to rzeczy małe, ale ofiarowane ze szczerego serca. W tym miejscu bardzo chcielibyśmy podziękować p. K. Michalskiej i p. M. Michalskiej właścicielkom sklepów w Boguszynie i Chromcu oraz p. E. Gawreckiej, które przyłączyły się do naszej akcji i ofiarowały słodycze.

Jak co roku odwiedziliśmy więc dzieci z Domu Dziecka w Górze, złożyliśmy życzenia i ofiarowaliśmy zebrane upominki. Wreszcie nadszedł długo oczekiwany dzień – ostatni dzień w szkole przed świętami. W uroczystym nastroju spotkaliśmy się w szkolnej świetlicy. Uczniowie pod kierunkiem pani katechетки przygotowali jasełka. Były więc choinki, stajenka, aniołowie, Trzej Królowie, św. Józef i Maryja. Wspólnie z małymi aktorami przeżyliśmy Narodzenie w Betlejem, czytaliśmy fragmenty Pisma Świętego, śpiewaliśmy kolędy. Dzieląc się opłatkiem wyraziliśmy nasze życzenia. Można było wyczuć atmosferę przyjaźni i wzajemnej życzliwości. Zapomnieliśmy o tym, co nas może kiedyś poróżniło lub sprawiło przykrość. Dobrze, że jest taki dzień. Umacnia on naszą więź i na przekór przeciwnościom dzisiejszego życia daje poczucie nadziei, radości, dodaje otuchy, a przede wszystkim wiary w ludzi.

Na naszej uroczystości nie mogło zabraknąć Gwiazdora. Przybył i rzecz jasna obdarował wszystkich wspaniałymi prezentami. W radosnych nastrojach pożegnaliśmy się, by powrócić już w nowym 2001 roku.

Janina Szybiak

Spotkanie Wigilijno - - Noworoczne grupy firm Martin Bauer



PLAN ZABAW KARNAWAŁOWYCH W GOK-u W NOWYM MIEŚCIE:

13 stycznia

organizator: Ośrodek Pomocy Społecznej

20 stycznia

organizator: Komitet Rodzicielski SP Chocicza

27 stycznia

organizator: Komitet Rodzicielski
Przedszkola w Nowym Mieście

3 lutego

organizator: Polski Związek
Emerytów Rencistów i Inwalidów

10 lutego

organizator: Ochotnicza Straż Pożarna
w Nowym Mieście

24 lutego

organizator: Stowarzyszenie na Rzecz
Pomocy Chorym Dzieciom z Chromca

Podkoziółek

organizator: GOK Nowe Miasto

Odjazdowy Mikołaj



Odwiedziny św. Mikołaja to dzień, na który czekają z niecierpliwością wszystkie dzieci. Co roku 6 grudnia w Przedszkolu w Chociczy zjawia się wyteśkniony gość. Pewnego razu wszedł przez komin. Kiedy indziej przyjechał wraz ze swymi pomocnikami bryczką zaprzęgniętą w konie. W ubiegłym roku spotkał się z dziećmi przy pańniku w lesie. W roku 2000 przyjechał na Harleyu. Widać, że nawet święty idzie z postępem. Może szuka szybszego środka transportu, a może to wszystko przez ocieplenie klimatu?

AM

Turniej w warcaby

17 grudnia w sali GOK odbył się kolejny turniej warcabowy zorganizowany przez Ochotniczą Straż Pożarną w Nowym Mieście dla swoich członków. Do zawodów stanęło 12 drużyn miejscowej jednostki. Najlepszym w grupie młodzieżowej okazał się Tomasz Fietz, wyprzedzając Artura Tomczaka, który zajął drugie miejsce i Karola Budzyna zdobywcę trzeciego miejsca. Spośród seniorów pierwsze miejsce zajął Wiesław Torczyk, drugie Ryszard Torczyk i trzecie Grzegorz Juszkowiak. Zwycięzcy otrzymali bardzo wartościowe nagrody w postaci żelazka, czajnika bezprzewodowego, zegara ściennego, zegarka na rękę, notesu z kalkulatorem, które ufundował organizator - Ochotnicza Straż Pożarna w Nowym Mieście.

tekst i zdjęcie **Jerzy Stachowiak**



Sport –mistrzostwa powiatu w tenisie stołowym

11 grudnia w SP w Kolniczkach odbyły się Mistrzostwa Gminy Nowe Miasto szkół gimnazjalnych, a 15 grudnia Mistrzostwa Powiatu szkół gimnazjalnych w tenisie stołowym.

Wyniki mistrzostw gminy :

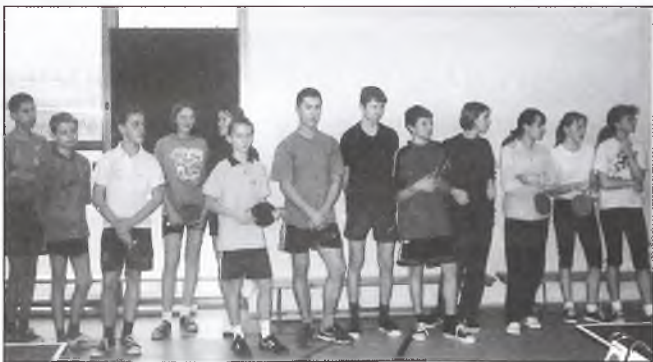
DZIEWCZĘTA: 1. Chocicza I (Karolina Puka, Alina Ginter), 2. Nowe Miasto (Monika Czeluska, Monika Andrzejczak), 3. Chocicza II.

CHŁOPCY: 1. Chocicza I (Ziemowit Zdunek, Paweł Tischler), 2. Nowe Miasto (Bartosz Wicijowski, Jakub Wolski), 3. Chocicza II, 4. Nowe Miasto II

Wyniki mistrzostw powiatu:

DZIEWCZĘTA: 1. Pięczkowo (Anna Ignaszewska, Natalia Matuszak), 2. Chocicza (Karolina Puka, Alina Ginter), 3. Nowe Miasto (Monika Czeluska, Monika Andrzejczak).

CHŁOPCY: 1. Pięczkowo (Sławomir Lewandowski, Krzysztof Reimann), 2.



Gimnazjum nr 1 Środa Wlkp.(Wojciech Wicher, Michał Giegała), 4. Chocicza (Ziemowit Zdunek, Paweł Tischner), 5. Nowe Miasto, 6. Krzykosy Nagrody ufundowane przez Starostwa Powiatowe, Powiatowy Szkolny Ośro-

dek Sportu i Turystyki, Urząd Gminy w Nowym Mieście, szkołę w Kolniczkach i Szkolny Klub Sportowy w Kolniczkach wręczył zwycięzcom Zdzisław Jędrzak.

Jarosław Wawrzyniak

WIADOMOSCI LOKALNE redaguje zespół w składzie: Redaktor Naczelny - Teresa Antczak, Halina Czarny, Piotr Czeszyk, Magdalena Florczak, Maria i Roman Jeziorni, Maciej Kuderczak, Piotr Kwieciński, Małgorzata Paszkiewicz, Grzegorz Rochowski, Mieczysław Rzepka, Marzena Spychalska, Maria Stachierowska, Jarosław Tomaszewski, Franciszek Tomczak, Stanisław Wilczyński.

Skład komputerowy: Joanna Połatyńska

Redakcja zastrzega sobie prawo skracania i adiustacji tekstów oraz zmiany tytułów. **Wydawca:** Stowarzyszenie Miłośników Ziemi Nowomiejskiej.

Adres Redakcji: ul.Poznańska 8a, 63-040 Nowe Miasto n.Warta. Listy i materiały można kierować również do sekretariatu Szkoły Podstawowej w Chociczy, tel. 287-52-93.

Druk: Agencja Reklamowa PROJEKT Studio, 63 - 200 Jarocin, ul. Kusocińskiego 12, tel. (0-62) 747-14-09