

miesięcznik  
mieszkańców

## lokalne

### Gminy Nowe Miasto nad Wartą

ROK II

ISSN 1508 - 3446

2,00 ZŁ

## Śmierć na służbie

10 czerwca podczas gaszenia płonącego zrębu w pobliżu Dębna zmarł Stefan Miśiak - strażak z Ochotniczej Straży Pożarnej w Wolicy Koziej.

W gaszeniu szybko rozprzestrzeniającego się pożaru brało udział 20 wozów i ponad 90 strażaków. Akcja trwała blisko sześć godzin. Czterdziestodziewięcioletni druh z Wolicy Koziej zmarł najprawdopodobniej na zawał serca. Był członkiem zarządu OSP, posiadał odznakę „Wzorowy Strażak” oraz brązowy, srebrny i złoty medal.

TA

## Susza i straty w uprawach

Panujące upały i brak opadów powodują duże zagrożenie dla rolnictwa. Powołana została komisja do szacowania strat w rolnictwie. Pracuje ona od początku czerwca.

Dotychczas rolnicy złożyli ponad 300 wniosków o oszacowanie strat spowodowanych suszą. W przybliżeniu straty poniosło 710 gospodarstw rolnych. Dotkniętych suszą zostało ponad 6800 ha upraw.

więcej na stronie 3

TELEFON DO REDAKCJI



poniedziałek - piątek 7<sup>30</sup> - 14<sup>30</sup>

## Noc Kupały w Guciu



fot. M. Jankowiak

Żadna inna tradycja nie jest w Nowym Mieście tak pielęgnowana jak puszczanie wianków w Noc Świętojańską czy jak chcą inni w Noc Kupały. W tym roku w Guciu na Wiankach bawiło się około 4 tys. osób.

Po zapadnięciu zmroku niemal wszyscy uczestnicy zabawy przeszli tuż nad Wartę, by popatrzeć, jak dziewczynki z zespołu Chociczanie puszczają na wodę zapalone wieńce. Śmiazków, gotowych do ich wyłowienia jak zwykle nie zabrakło. Niektórzy wynosili z wody po trzy, cztery wianki.

więcej na stronie 8

## W TYM NUMERZE:

- Rozkład jazdy PKS s. 3
- Między nauczaniem a twórczością s. 7
- Vademecum pacjenta s. 9
- Kalendarium imprez wakacyjnych s. 12

## DZIESIĘĆ LAT SAMORZĄDU



\* Z 30 – 1 czerwca w Nowym Miście dokonano włamania do punktu RTV przy ul. Poznańskiej skąd skradziono telewizory i sprzęt grający o łącznej wartości około 14 tys. zł.

\* 2 czerwca w godzinach nocnych w Chociczy zatrzymano 27-letniego nietrzeźwego kierowcę, u którego stwierdzono ponad 3 promile alkoholu w wydychanym powietrzu. Kierującemu zatrzymano prawo jazdy.

\* 2 czerwca w Kruczynie 4 kobiety narodowości cygańskiej wykorzystując nieuwagę domowników dokonały kradzieży pieniędzy w kwocie 6 tys. zł.

\* 8 czerwca o godzinie 21<sup>20</sup> w miejscowości Klęka na skrzyżowaniu drogi nr 42 z drogą Żerków -Chocicza kierujący samochodem Toyota w wyniku nie zachowania bezpiecznej odległości uderzył w tył poprzedzającego go Citroena. Kierujący byli trzeźwi.

\* 10 czerwca w Dębnie wybuchł pożar poszycia leśnego, w czasie akcji gaszenia pożaru poniósł śmierć jeden ze strażaków.

\* 11 czerwca w późnych godzinach nocnych w Komorzy zatrzymano 20-letniego nietrzeźwego kierowcę fiata 126p. Wynik badania wykazał 1,1 promila alkoholu w wydychanym powietrzu. Kierowcy zatrzymano prawo jazdy.

\* 21 czerwca o godzinie 8<sup>00</sup> w Wolicy Pustej doszło do karambolu. Kierujący samochodem ciężarowym Iveco doprowadził do zderzenia z kierującym samochodem Mercedes. W tym samym czasie kierujący samochodem ciężarowym Star doprowadził do zderzenia z osobowym Volvo. Przyczyną kolizji było niedostosowanie prędkości do warunków panujących na drodze.

## Ostatni ósmoklasiści

W tym roku szkoły podstawowe opuścili ostatni ósmoklasiści. Edukacja w zreformowanej podstawówce jest krótsza – po szóstej klasie uczniowie idą do gimnazjów.

Stosunkowo wielu tegorocznych absolwentów zamierza kontynuować naukę w liceach, reszta w technikum i spora grupa w zawodówkach. Ponieważ część uczniów złożyła podania do kilku szkół nie wiadomo jeszcze, jak ostatecznie rozłożą się proporcje.

Ósmoklasiści przyjmowani są do szkół średnich na podstawie ocen na świadectwie ukończenia szkoły podstawowej oraz wyników testów, które pisali w maju. Badały one umiejętności z języka polskiego i matematyki. Punkty uzyskane przez uczniów szkół naszej gminy są generalnie zgodne z uzyskanymi przez nich ocenami z przedmiotów. Oznacza to, że stopnie wystawiane przez nauczycieli rzeczywiście odzwierciedlają ich wykształcenie.

Jedyną osobą w naszej gminie, która zdobyła maksymalną ilość punktów w teście z matematyki jest uczennica szkoły podstawowej w Chociczy - Dominika Dobroszczyk. W teście z języka polskiego nikomu nie udało się zdobyć maksymalnych 40 punktów.

TA

## Wirtualna podwyżka

O podwyżkach dla nauczycieli głośno już od jakiegoś czasu. Jednak jak dotąd pracownicy oświaty żadnych dodatkowych pieniędzy nie otrzymali. Władze samorządowe po prostu nie mają środków na ich wypłacenie. Tymczasem nauczyciele są rozgoryczeni: *przykro mi, bo niespełnione obietnice zawsze bolą - mówi jedna z nauczycielek - a jeszcze bardziej mi przykro, że samorządy postawiono przed wyborem: albo pieniądze dla nauczycieli, albo drogi, gazyfikacja czy kanalizacja. Myślę, że zarządzoną centralnie reformę, powinno się również centralnie sfinansować.*

TA

## Czerwcowe sesja

Program czerwcowej sesji jest bardzo bogaty i dotyczy spraw niezwykle istotnych dla mieszkańców naszej gminy. Znalazły się w nim między innymi: kwestia zmian w budżecie gminy, sprzedaży pałacu w Szyplowic, gruntów w Chwałęcinie i w Nowym Mieście a także problem przedszkola w Boguszynie, zmiana uchwały targowej oraz zmiana opłat za wodę, ścieki i składowanie odpadów komunalnych na wysypisku śmieci.

TA

## Pielgrzymka do Lichenia

27 i 28 maja odbyła się VIII Ogólnopolska Pielgrzymka Sołtysów i Srodowisk Wiejskich do Sanktuarium w Licheniu. Grupa z naszej gminy liczyła 44 osoby, byli to sołtysi, członkowie rad sołeckich oraz ich rodziny. Wyróżniliśmy się korzystnie spośród innych uczestników pielgrzymki, mieliśmy identyfikatory z herbem Nowego Miasta. Wzięliśmy udział w Mszy św. z homilią bpa Romana Andrzejewskiego – Krajowego Duszpasterza Rolników.

Wójtowi gminy Aleksandrowi Podemskiemu dziękujemy za sfinansowanie wyjazdu. W najbliższym czasie sołtysi gminy Nowe Miasto wezmą udział w Pikniku Sołtysów, który odbędzie się 8 lipca w Sampolnie.

uczestnik pielgrzymki

## Z KSIĄG URZĘDU STANU CYILNEGO

### URODZENIA

Dawid Kałużniak	Szyplów
Martyna Matuszak	Teresa
Patrycja Kurzajak	Kleka

### ZGONY

Kazimiera Fabich I. 83	Komorze
Jan Wojciechowski I. 50	Teresa
Stefan Misiak I. 49	Wolica Kozia

# Susza i straty w uprawach

Panujące upały i brak opadów powodują duże zagrożenie dla rolnictwa. Powołana została komisja do szacowania strat w rolnictwie. Pracuje ona od początku czerwca.

1 czerwca wójt Aleksander Podemski powołał Komisję do szacowania strat spowodowanych suszą. W jej skład wchodzi: Regina Kruszyk - inspektor do spraw rolnictwa w Urzędzie Gminy, Krzysztof Kujawa z Ośrodka Doradztwa Rolniczego w Sielinku oraz Marian Walkiewicz - przedstawiciel Wielkopolskiej Izby Rolniczej.

*Wysokie temperatury i brak opadów dawały się we znaki już od połowy kwietnia do końca czerwca, czyli w okresie największego zapotrzebowania roślin na wodę. Skutkować to będzie bardzo poważnym obniżeniem plonów,* oświadczył wójt Aleksander Podemski. Szczególnie wysoki spadek plonów nastąpi na glebach lekkich i na polach rolników, którzy nie zastosowali odpowiedniego nawożenia i odpowiedniej dawki środków ochrony roślin. *A niestety jest to zjawisko coraz częstsze wobec trudnej sytuacji na wsi,* dodaje A. Podemski.

Dotychczas rolnicy złożyli ponad 300 wniosków o oszacowanie strat spowodowanych suszą. W przybliżeniu straty poniosło 710 gospodarstw rolnych. Dotkniętych suszą zostało ponad 6800 ha upraw. *Sołtysi powiadają rolników i wnioski wciąż napływają. Jak jeździć po gminie, to zboże co dzień to gorsze,* oświadcza Krzysztof Kujawa.

Wstępnie komisja szacuje, że straty w zbożach ozimych wyniosą od 30 do 40%, w zbożach jarych - 35 - 55%, w ziemniakach na razie około 20%, ale jeśli susza potrwa dłużej, będą znacznie większe.

**Halina Czarny**

# Czy zabraknie wody w kranach ?

W godzinach popołudniowych i wieczornych w nowomiejskich mieszkaniach położonych na piętrach woda sączy się z kranów cienkim strumyczkiem lub w ogóle jej brakuje.

Wśród mieszkańców pojawiły się przypuszczenia, że jakieś większe kłopoty ma stacja wodociągowa, że kończy się woda w studni głębinowej, z której zaopatrywany jest Nowe Miasto.

O przyczynę kłopotów z wodą zapytałam wójta Aleksandra Podemskiego. *Zużycie wody w upalne dni zwiększyło się od trzech do czterech razy, co skutkuje zmniejszeniem ciśnienia, gdyż*

*studnie mają tylko określoną wydajność, informuje wójt. Ludzie masowo podlewają ogródki i trawniki. Poza tym woda zużywana jest do celów pożarowych. Przy suszy, jaka panuje pożary wybuchają niemal codziennie,* dodaje.

Istnieje alternatywa - zakaz podlewania ogrodów. Ale byłby to zakaz trudny do wyegzekwowania.

HC



## ROZKŁAD JAZDY AUTOBUSÓW PKS DLA NOWEGO MIASTA

### ODJAZDY Z PRZYSTANKU W KIERUNKU JAROCINA:

**JAROCIN** przez Klekę:  
5<sup>00</sup>A, 7<sup>10</sup>F, 7<sup>10</sup>S, 9<sup>20</sup>F, 9<sup>31</sup>U, 10<sup>56</sup>F,  
13<sup>10</sup>A, 15<sup>07</sup>Fm, 15<sup>55</sup>A, 17<sup>35</sup>Fm,  
21<sup>10</sup>Fm.

**KALISZ** przez Jarocin:  
6<sup>10</sup>F, 8<sup>13</sup>Fb, 10<sup>43</sup>Up, 12<sup>13</sup>Fp,  
13<sup>13</sup>Fp, 14<sup>43</sup>Up, 16<sup>13</sup>Up, 18<sup>13</sup>Up,  
20<sup>34</sup>Um.

**KĘPNO** przez Krotoszyn:  
14<sup>31</sup>U.

**KROTOSZYN** przez Jarocin:  
12<sup>41</sup>U, 19<sup>11</sup>Um.

**OSTRÓW WLKP.** przez Jarocin  
17<sup>21</sup>Um.

**WROCŁAW** przez Milicz:  
15<sup>22</sup>Um.

### LEGENDA:

p - kurs pospieszny

S - kursuje w dni nauki szkolnej

A - kursuje w dni powszednie (nie kursuje w niedziele i święta)

F - kursuje w dni robocze od poniedziałku do piątku

Z - kursuje w soboty i w dni dodatkowo wolne od pracy

b - nie kursuje 14.VIII.2000.

m - nie kursuje 24 i 31.XII.2000.

U - nie kursuje 25.XII.2000 i 01.I.2001.

### ODJAZDY Z PRZYSTANKU W KIERUNKU POZNANIA:

**GNIEZNO** przez Wrześnię:  
10<sup>44</sup>U, 12<sup>34</sup>F.

**JAROCIN** przez Chocicze:  
4<sup>42</sup>Fm, 6<sup>57</sup>F, 8<sup>40</sup>Fm, 12<sup>50</sup>Fm, 15<sup>02</sup>S,  
16<sup>02</sup>Fm, 22<sup>42</sup>Fm.

**KSIAŻ WLKP.** przez Chocicze:  
4<sup>17</sup>A, 6<sup>17</sup>F, 8<sup>22</sup>F, 12<sup>12</sup>A, 15<sup>02</sup>A,  
16<sup>52</sup>Fm, 20<sup>22</sup>Fm.

**POZNAŃ** przez Środę Wlkp.:  
6<sup>45</sup>Sb, 7<sup>02</sup>U, 7<sup>13</sup>Up, 8<sup>39</sup>F, 8<sup>43</sup>U,  
9<sup>23</sup>Up, 9<sup>49</sup>Um, 10<sup>18</sup>Um, 11<sup>23</sup>Up,  
12<sup>47</sup>Fb, 14<sup>23</sup>Up, 15<sup>23</sup>Um, 7<sup>23</sup>Ump.

**ŚREM** przez Książ Wlkp.:  
14<sup>25</sup>Fz.

**ŚRODA WLKP.**  
16<sup>35</sup>Fmb.

**ŚRODA WLKP.** (przez Sulęcín)  
8<sup>40</sup>Fz.

# Stoi w Chociczy lokomotywa

4 czerwca z okazji Dnia Dziecka Rada Sołectwa Chociczy zorganizowała festyn dla dzieci. Dzieci otrzymały bardzo ładny prezent w postaci kolejki o nazwie „Kwa-kwa”, która składa się z lokomotywy, wagonu krytego i platformy.

Kolejka powstała z inicjatywy sołtysa, Urząd Gminy zakupił większość materiałów. Właściciele zakładów stolarskich Michał Borowczyk i Stanisław Pawlak wykonali nieodpłatnie prace stolarskie na swych maszynach i częściowo z własnych materiałów. W pracach montażowych brali udział stali współpracownicy sołtysa: Marek Jankowiak, Jan Weber, Karol Rogoziński, Jerzy Borowczyk, Hieronim Kwieciński, wykonując je w oparciu o projekt Jacka Mosia. Bajkowy wygląd kolejki wyczarował „mistrz pędzla” Zenon Pawlak. Kolejkę ustawiono w przeddzień obchodów Dnia Dziecka. Dzieci do późnych godzin wieczornych oczekiwały na chwilę, kiedy będą mogły zająć miejsca w lokomotywie i wagonikach. Festyn rozpoczął się o godz. 15<sup>00</sup> i trwał do 21<sup>00</sup>. Wziął w nim udział wójt gminy Aleksander Podemski, który wraz z sołtysem dokonał uroczystego przecięcia wstęgi, otwierając „kursowanie” ciuchci na trasie Chocicza-Utrata-Teresa. Życzyli dzieciom, by kolejka służyła im do dobrej zabawy przez długie lata. Sołtys obiecał, że w najbliższym czasie grupa zapaleńców przystąpi do wykonania drewnianych budowli – fortów. Za pośrednictwem „Wiadomości Lokalnych” proszę ojców, dziadków, wujków o większy udział w pracach, wtedy czas wykonania budowli będzie krótszy. Zorganizowanie festynu było możliwe dzięki hojności sponsorów: Urzędu Gminy Nowe Miasto, Spółdzielni Administracyjno-Mieszkaniowej w Chociczy, Hurtowni Materiałów Budowlanych Waldemara Wesołki, Przedsiębiorstwu Handlowo-Usługowemu Szym-Gol Grzegorza Gołębiaka, właścicielom sklepów: Barbarze Kolendowicz, Lukaszowi Augustyniakowi, Tadeuszowi Siejakowi, Tadeuszowi Jańczakowi, Piotrowi Jaszczynskiemu i Marii Figańskiej.



fot. P. Kwieciński

## Nowa atrakcja placu zabaw

Właściciel kiosku z lodami Krzysztof Kmiecik i baru „Kufelek” Leszek Adamczyk ufundowali 500 lodów. Największą atrakcją była loteria, w której każdy uczestnik otrzymywał nagrody. Dzieci dostały moc słodczy i napojów, lodów nie zabrakło dla nikogo. Serdeczne podziękowania kieruję do Małgorzaty Borkiewicz-Polus, Lidii Szymkowiak oraz Aliny Matuszak za przygotowanie programu artystycznego i sprawne przeprowadzenie loterii. Na słowa podzię-

kowania zasłużyła również młodzież za zaangażowanie w pomoc przy montażu kolejki i sceny oraz przy obsłudze sprzętu nagłaśniającego. Nie sposób wymienić ich wszystkich. Grupa dzieci z wielkim oddaniem przystrajała plac balonikami i papierowymi girlandami, za co też trzeba im podziękować.

Myślę, że na podobnym festynie spotkamy się za rok.

Wincenty Pawelczyk - sołtys

## Kasia Jędrzak

# Wojewódzka laureatka

27 maja odbył się w Poznaniu finał V Wojewódzkiego Konkursu Języka Francuskiego. Katarzyna Jędrzak – uczennica kl. VIII Szkoły Podstawowej w Nowym Mieście nad Wartą uzyskała wymagane regulaminem 95% punktów z części pisemnej i ustnej uzyskując tym samym tytuł laureatki.

Dzięki temu Kasia znalazła się w gronie 210 uczniów z woj. wielkopol-

skiego, którym Kurator Oświaty w Poznaniu wręczył 2 czerwca zaświadczenia i nagrody.

Zaświadczenia te (zgodnie z zarządzeniem MEN) dają prawo laureatom do swobodnego wyboru szkoły średniej na obszarze całego kraju.

Kasia pragnie kontynuować naukę w Liceum Ogólnokształcącym w Jarocinie.

ZJ

# Ćwiczenie czyni mistrza

Na przełomie maja i czerwca br. w szkołach na terenie naszej gminy odbyły się eliminacje do Gminnego Konkursu Języka Niemieckiego „Perfekt?-Perfekt!”, którego organizatorami byli pani Małgorzata Kluczyńska i pan Mieczysław Rzepka. W eliminacjach wzięło udział 138 uczniów z klas VI - VIII. Do finału zakwalifikowało się 34 uczniów.

13 czerwca zwycięzcy eliminacji spotkali się w Nowym Mieście n.Wartą, w GOK, aby zmierzyć się z zawilociami czasu przeszłego Perfekt i porównać swe umiejętności z umiejętnościami kolegów z innych szkół.

Egzamin trwał ponad godzinę. W oczekiwaniu na wyniki konkursu młodzież została zaproszona na lody, które zafundowała pani Maria Rzepka, właścicielka lodziarni i jednocześnie jeden ze sponsorów nagród.

Zwycięzcami tegorocznego Gminnego Konkursu Języka Niemieckiego „Perfekt? – Perfekt!” zostali:

I miejsce **Mateusz Śmiglak**  
(Nowe Miasto)

II miejsce **Agnieszka Budasz** (Klęka)

III miejsce **Małgorzata Twardowska**  
(Nowe Miasto) i **Kornelia Wójtowicz**  
(Kolniczki)

IV miejsce **Natalia Szulc** (Klęka)

V miejsce **Monika Śliwińska** (Klęka)  
i **Magdalena Pisarek** (Boguszyn).

Nagrody, które ufundowali również dyrektorzy szkół z terenu gminy, wręczyli pani Gabriela Kosmała, zastępca wójta i pan Zdzisław Jędrzak, dyrektor nowomiejskiego gimnazjum.

W ocenie organizatorów konkursu młodzież zaprezentowała wysoki poziom wiedzy i sprawności językowej. *Tak liczny udział młodzieży w konkursie, co jest dla nas miłym zaskoczeniem, zachęca do organizowania podobnych konkursów w latach następnych* – powiedziała pani M. Kluczyńska. *Zmieni się zapewne formuła przyszłych konkursów: oprócz umiejętności pisania będziemy oceniać również umiejętność mówienia. Cel pozostanie jednak ten sam: zachęcać do nauki języka niemieckiego i integrować młodzież z różnych szkół z terenu naszej gminy* – zapewnia pan M. Rzepka.

MSz



fot. P. Kwieciński

## Zmiana wikariusza w Nowym Mieście

Z dniem 1 lipca następuje zmiana na stanowisku wikariusza w Nowym Mieście. Ksiądz Zbigniew Rzeźnik opuszcza nie tylko Nowe Miasto, ale także Polskę. Dekretem księdza arcybiskupa został skierowany do pracy w południowej Rosji, a dokładnie w milionowym mieście Wołgograd – dawniej Stalingrad.



jazd misyjny na wschód. Zdziwieni są natomiast nowomiejscy parafianie – po siedmioletnim pobycie poprzedniego wikariusza siedmiomiesięczna posługa obecnego wydaje się niezwykle krótka. Mimo rzeczywistości niedługiej obecności wśród nas ksiądz Zbigniew zdołał nawiązać bliski kontakt z parafianami.

Decyzja zwierzchnika nie jest zaskoczeniem dla księdza Zbigniewa, który od jakiegoś już czasu starał się o zezwolenie na wy-

Zaskarbił sobie sympatię w szkołach, organizował wieczory czuwań dla młodzieży, był wrażliwy na różne ludzkie potrzeby. Na zakończenie roku w szkołach prosił o modlitwę, wie bowiem, że czeka go niełatwe zadanie

Tymczasem od 1 lipca pracę w parafii Nowe Miasto rozpocznie nowy wikariusz ks. Marek Michalak pochodzący z poznańskiej parafii św. Michała Archanioła. Będzie to jego pierwsza placówka po święceniach.

Obydwu księżom, rozpoczynającym nowy ważny etap swego życia, życzymy błogosławieństwa Bożego, satysfakcji i pogody ducha wobec wszelkich przeciwności.

TA

# Najbliższa okolica w legendach i podaniach

11 czerwca w Gminnym Ośrodku Kultury została otwarta wystawa pokonkursowa prac plastycznych pt. *Najbliższa okolica w legendach i podaniach*. Konkurs został zorganizowany przez Gminną Bibliotekę Publiczną i cieszył się dużym zainteresowaniem wśród młodzieży szkół podstawowych i gimnazjalnych. Wpłynęło ponad 250 prac wykonanych różnymi technikami plastycznymi.

Nie wszystkie legendy i podania znane mieszkańcom zostały opublikowane. Dzięki konkursowi udało się dotrzeć do kilku znanych tylko w przekazie ustnym. Za ich spisanie nagrody otrzymali: Mateusz Śmiglak za spisanie na podstawie opowiadania swojej babci *Legenda o tajemniczym kamieniu w Boguszynie*. Tomasz Gawrecki za spisanie na podstawie opowiadania Franciszka Łuczaka i Adama Mendiaki *Legenda o szlachciu i byku*. Emilia Tomczak za spisanie na podstawie zapisków dziadka *Legenda o Kłęce*. Agnieszka Szulc za spisanie na podstawie opowiadania pradziadka *Legenda o Utracie*.

W konkursie plastycznym na ilustrację do legend i podań o najbliższej okolicy wpłynęło ponad 250 prac. Jury przejrzało i oceniło prace oraz przyznało nagrody i wyróżnienia. Otrzymali je: Marta Osińska, Marta Szymkowiak, Monika Śliwińska ze Szkoły Podstawowej w Kłęce oraz Krzysztof Zawacki ze szkoły w Chociczcu.

Wysoki poziom prac skłonił jury do przyznania licznych wyróżnień. Uży-

skali je: Danuta Roszyk, Martyna Langner, Michał Michalak, Angelika Kowalska, Dariusz Skazyński, Olga Hybiak, Mateusz Kubiak, Marcin Leśny, Izabela Remlajn, Agnieszka Babiarczyk, Sylwia Śliwińska, Wioletta Witczak, Małgorzata Marcinkowska, Zbigniew Jańczak, Katarzyna Nowak, Natalia Leśniewicz, Aldona Ławniczak, Magdalena Golińska, Julita Luczyk, Kinga Odolanowska, Krzysztof Szik, Mateusz Hyży, Joanna Mieloszyk, Ewa Osińska, Mateusz Preś, Ewa Zacharyasz, Magdalena Pisarek, Sylwia Stiller, Agnieszka Papić, Natalia Szulc, Ewa Woźniczka, Anna Spychalska, Szymon Szymkowiak i Małgorzata Twardowska. Wszyscy nagrodzeni i wyróżnieni uczestnicy konkursu w czasie otwarcia odebrali nagrody.

**Małgorzata Paszkiewicz**



*rys. Marta Szymkowiak*

## Piknik na 10-lecie

Jubileusz dziesięciolecia istnienia samorządu lokalnego świętujemy 4 czerwca w Kłęce.

Impreza miała charakter pikniku przy piwie i kiełbaskach, aczkolwiek na początku było jubileuszowe przemówienie Czesława Jareckiego, przewodniczącego Rady Gminy, w którym przypominał dziesięcioletnie dzieje nowomiejского samorządu. Z jubileuszowymi życzeniami od władz i mieszkańców zaprzyjaźnionej gminy Ferwerdaradeel wystąpił jeden z Holendrów, który zdążył się nauczyć mówić po polsku. Holenderska orkiestra instrumentów dętych dała wspaniały koncert. Wystąpił również chór kościelny *Domine Cantemus* oraz zespół *Chociczanie*.



*Gościmy koncert orkiestry holedenerskiej dla samorządowców*

Na piknik, zorganizowany przez Zarząd Gminy, zaproszeni byli radni wszystkich trzech kadencji, sołtys, delegacja władz i mieszkańców zaprzyjaź-

nionej gminy holedenerskiej oraz goszczące ich rodziny z naszej gminy. Grillowanie i tańce trwały do późnego wieczoru.

TA

## Między nauczaniem a twórczością

Od trzech lat jest nauczycielką plastyki w Szkole Podstawowej w Klęce. W tym czasie jej uczniowie wielokrotnie zdobywali nagrody w konkursach wojewódzkich i ogólnopolskich.

W 1998 r. Eugenia Lewandowska ukończyła Instytut Pedagogiki Artystycznej będący filią uniwersytetu poznańskiego w Kaliszu. W szkole w Klęce zaczęła pracować już podczas ostatniego roku studiów. Uczy plastyki w klasach od czwartej do ósmej.

W gazetach lokalnych ukazujących się na terenie gminy często pojawiają się informacje o kolejnych sukcesach jej uczniów, odnoszonych w konkursach - począwszy od gminnych, a na ogólnopolskich skończywszy. Ostatnio uczniowie z Klęki zdobyli dużą pulę nagród w Konkursie Wojewódzkiej Biblioteki Publicznej w Poznaniu na temat *Wielkopolska w historii i legendzie*.

Na okładce Katalogu I Ogólnopolskiego Konkursu Twórczości Dziecięcej *Matka, mama, mamusia* zamieszczona jest reprodukcja obrazu Marty Szymkowiak, której przyznano Grand Prix - Nagrodę Prezydenta Gorzowa. Jej ob-

raz wybrano spośród 6548 prac nadesłanych z całej Polski na ten konkurs. Z kolei na Olimpiadzie Wyobraźni *VIZA* laureatką została Agata Patelka i jako przedstawiciel Wielkopolski będzie prezentowała swoje prace w Warszawie. Nie są to jedyne sukcesy odniesione przez uczniów SP w Klęce. Był jeszcze ogólnopolski konkurs *OSP Młodzież zapobiega pożarom* i konkurs Muzeum Okręgowego w Kaliszu pt. *Życie osady wczesnośredniowiecznej*, gdzie 25 uczniów z Klęki otrzymało nagrody.

Prace uczniów Eugenii Lewandowskiej są bogate kolorystycznie. Ich autorzy potrafią łączyć świeżość i spontaniczność dziecięcego widzenia świata z umiejętnością kompozycji przestrzeni obrazu czy rysunku. Tworzą przy użyciu różnorodnych technik plastycznych - począwszy od farb plakatowych, poprzez grafikę aż po rzeźbę. Swoje prace wykonują na lekcjach, ale te zdolniej-

szc i bardziej zainteresowane rysunkiem, malowaniem czy rzeźbą doskonaliły swoje umiejętności na kółku plastycznym. *Powtarzam im nieustannie, że jak najwięcej powinni pracować w domu, by doskonalić umiejętności, które nabyli w szkole*, mówi pani Eugenia.

Nielatwo jest pogodzić rolę pedagoga z własną twórczością. Tym bardziej, że poza lekcjami i kółkiem plastycznym pani Lewandowska prowadzi jeszcze zajęcia w Świątlicy Socjoterapeutycznej w Klęce i w Gminnym Ośrodku Kultury w Nowym Mieście. *Mam ostatnio coraz mniej czasu, ale staram się malować. Tworzę abstrakcje, pejzaże, martwe natury... Ale tym, co mnie najbardziej pociąga jest abstrakcja. Tam mogę poszukiwać i dążyć do czegoś nowego*, mówi Eugenia Lewandowska. Prace jej prezentowane były na wystawach w SP w Klęce oraz w Jarocinie.

Halina Czarny

## Wielkopolska w historii i legendzie

Sześć nagród i pięć wyróżnień otrzymali uczniowie ze Szkoły Podstawowej w Klęce w Konkursie Wojewódzkiej Biblioteki Publicznej w Poznaniu. Na konkurs ten wpłynęło ponad 3 tys. prac plastycznych z całej Wielkopolski. Nagrody i wyróżnienia przyznało Jury, któremu przewodniczyła Edyta Cwiek - ilustratorka książek dla dzieci. Otrzymało je 57 młodych twórców. Wśród nich znalazła się jedenastoosobowa grupa dzieci ze szkoły w Klęce.

Na uroczyste zakończenie Konkursu zaproszona została Eugenia Lewandowska, ucząca dzieci plastyki oraz sześciu nagrodzonych uczniów. Cenne nagrody w postaci palet, farb i innych akcesoriów malarskich otrzymali: Patryk Florczak, Ewa Morus, Marta Osińska, Mateusz Preś, Joanna Roszak i Marta Szymkowiak. Odebrali oni także nagrody dla wyróżnionych kolegów. Wyróżnieni zostali: Joanna Grochowska, Magda Kwiatkowska, Ewa Osińska, Joanna Strzeleczyk oraz Jakub Wolski.

Zakończeniu konkursu towarzyszyła wystawa nagrodzonych prac, zorganizowana w hallu biblioteki. Pokazano na niej barwne ilustracje do legend, których autorami byli laureaci konkursu.

hc



Dzieci z Klęki wraz ze swoją opiekunką na wystawie w Poznaniu

# Rycerskie sąsiedztwo

W Muzeum Regionalnym w Jarocinie do końca października czynna jest wystawa *Rycerskie sąsiedztwo - Zarembowie z Jarocina i Doliwowie z Nowego Miasta nad Wartą*.

Na wystawie zaprezentowano wyniki badań archeologicznych prowadzonych w Jarocinie i na nowomiejskim Kopcu. Dzięki wykopaliskom odkryte zostały ślady średniowiecznych siedzib rycerskich - drewnianej wieży obronnej Zarembów z drugiej połowy XIII w. i podobnej wieży Doliwów z pierwszej połowy XIV w.

Wydobyte w trakcie wykopalisk przedmioty pozwalają odtworzyć życie mieszkańców Ziemi Jarocińskiej. Najwięcej jest ceramiki i zabytków z metalu. Na wystawie obejrzyć możemy misy, dzbany i inne naczynia gliniane. Z obiektów żelaznych warto zwrócić uwagę na gwoździe, haki, zawiasy, wrzeciądze, kłódki, klucze, sierpy, noże, podkowy i fragmenty uprzęży końskiej. Szczególnie ciekawe są dziesiątki grotów bełtów, haki do napinania kuszy, kamienna kula i hak czternastowiecznej ręcznej broni palnej, duża liczba fragmentów pozwalających zrekonstruować zbroję rycerską z tego okresu czy miecz z XV wieku.

Pierwsze drewniane siedziby właścicieli Nowego Miasta i Jarocina spłonęły prawie równocześnie, pod koniec XIV w. Na ich miejscu wzniesiono póź-



fot. J. Stachowiak  
*Uczniowie SP w Kolniczkach na lekcji muzealnej w jarocińskim muzeum*

niej nowe, murowane rezydencje. Z ich istnieniem wiążą się prezentowane na wystawie kafle piecowe - gotyckie z Jarocina, datowane na koniec XV w. i nowomiejskie z XVII w.

W programie nauczania szkolnego duży

nacisk kładziony jest obecnie na problematykę regionalną. Wystawa w jarocińskim muzeum wychodzi naprzeciw tym tendencjom.

hc

## Noc Kupały w Guciu

Żadna inna tradycja nie jest w Nowym Mieście tak pielęgnowana jak puszczanie wianków w Noc Świętojańską czy jak chcą niektórzy w Noc Kupały. W tym roku w Guciu na Wiankach bawiło się około 4 tys. osób.

Wianki od lat wyglądają w Nowym Mieście bardzo podobnie: popołudniu konkursy, zabawa przy muzyce - od kilku lat niezmiennie przy disco polo, loteria fantowa, balony, popcorn... wieczorem barwny korowód dziewcząt wypływa łodzią w górę Warty, by rzucić na rzekę zapalone wianki, które wylawiają dla swych wybranych młodzieńcy. Potem jeszcze pokaz sztucznych ogni i tańce.

Organizatorów tegorocznych Wianków było kilku: Ochotnicza Straż Pożarna, Polski Związek Emerytów, Rencistów i Inwalidów, Szkolny Związek

Sportowy przy szkole w Nowym Mieście oraz Gminny Ośrodek Kultury.

Pogoda na imprezę była wymarzona, zwłaszcza, że jeszcze kilka dni wcześniej upały były bardzo dokuczliwe.

Oprócz kielbasek z grilla, frytek i słodczy można było zjeść kawalek pieczonego prosięcia! Można też było uisnąć za kierownicą nowych modeli samochodowych Fiata lub przejechać się bryczką do Nowego Miasta.

Po zapadnięciu zmroku niemal wszyscy uczestnicy zabawy przeszli tuż nad Wartę, by popatrzeć, jak dziewczynki z zespołu Chociczanie puszczają na

wodę zapalone wieniec. Śmiałków, gotowych do ich wyłowienia jak zwykle nie zabrakło. Niektórzy wynosili z wody po trzy, cztery wianki. Wiele osób dziwiło się, że w tym roku Warta była tak płytka: *na środku rzeka momentami miała niecałe półtora metra...* - mówił chłopak po wyjściu z wody. Trudno się temu dziwić, zwąszywszy jak upalne i suche były ostatnie miesiące.

Po naprawdę imponującym pokazie sztucznych ogni rozpoczęła się prawdziwa zabawa taneczna, która trwała do późna w nocy.

Joanna Polatyńska



# DZIESIĘĆ LAT SAMORZĄDU

27 maja 1990 roku odbyły się pierwsze demokratyczne wybory do Rady Gminy Nowe Miasto nad Wartą. Większość wybranych wówczas radnych stanowili ludzie mający poparcie Komitetu Obywatelskiego. Następne wybory nie miały już charakteru politycznego, chociaż w większych ośrodkach to partie polityczne desygnowały swoich kandydatów do samorządu.

Wybrane w czerwcu 1990 r. władze samorządowe gminy okazały się dość stabilne.

Wójt Aleksander Podemski, Sekretarz Gminy Gabriela Kosmala, Skarbnik - Elżbieta Mnich piastują swoje funkcje od początku pierwszej kadencji. Czesław Jarecki został przewodniczącym Rady w 1992 r. Równie długim stażem pracy w Radzie Gminy mogą się wykazać: Leon Idziaszek, Julian Janicki, Wiktor Józkowiak i Mieczysław Rzepka. Zdzisław Jędrzak oraz Roman Gawrecki po dwóch kadencjach w Radzie Gminy, obecnie są członkami Rady Powiatu Średzkiego.

## CZYM RÓŻNI SIĘ RADA GMINY OD GMINNEJ RADY NARODOWEJ ?

Rozmowa z Czesławem Jareckim  
- przewodniczącym Rady Gminy



*Funkcję radnego pełni Pan już siódmą kadencję. Nim został Pan członkiem Rady Gminy w 1990 r., przez cztery kadencje był Pan radym*

*Gminnej Rady Narodowej w Nowym Mieście.*

*Czym różniła się praca Gminnej Rady Narodowej od pracy Rady Gminy?*

W radach narodowych radni byli mniej aktywni. Decydowano na górze. Radni byli tylko informowani o decyzjach, przyjmowali je do wiadomości. Mniej się działo w inwestycjach, mniej było środków, którymi rada mogła dysponować.

Rada zajmowała się problemami zastępczymi - na przykład wciąż wracała sprawa PGR-u i GS-u, braków w zaopatrzeniu sklepów w różne produkty.

*Było spokojniej niż na sesjach obecnych Rad Gminy?*

Wcale nie. Radni wciąż się wtedy kłócili o rozdział różnych towarów, np. ciągników, nawozów i chociażby sera. Kiedyś w latach 80-tych przed jakimiś świętami była sesja, której głównym problemem było rozdysponowanie przydziału białego sera. Teraz praca w radzie jest efektywniejsza i daje więcej satysfakcji.

*To już trzecia kadencja Rady Gminy, w której Pan pracuje. Czym różniły się te kadencje od siebie?*

Pierwsza była chyba najbardziej burzliwa. Miało to także podłoże po-

lityczne, ale też ludzie chcieli zrobić jak najwięcej. Chcieli nadrobić od razu całe minione 45 lat. Czasem było to porywanie się z motyką na słońce. Stąd też były duże tarcia, bo nie sposób było zrobić wszystkiego od razu. Ale pomimo tych sporów, zrobiono chyba wtedy sporo. Druga kadencja - to było po sprzedaży *Herbapolu*. Pieniądze już były i było czym gospodarować. Udało się wtedy zaawansować prace przy gazyfikacji, kanalizacji i wodociągowaniu. Te dwie ostatnie kadencje są spokojniejsze. Dużo spraw załatwianych jest w komisjach i dzięki temu sesje są bardziej spokojne i owocne. Tylko pieniądze teraz jest znacznie mniej niż kilka lat wcześniej.

rozmawiała **Halina Czarny**

# DEKADA ZMIAN

Ostatnie dziesięć lat były sukcesem samorządności. Samodzielność gmin zaowocowała postępowaniem w infrastrukturze technicznej i społecznej, służącej zaspokojeniu podstawowych potrzeb mieszkańców.



Znaczącym dokonaniem samorządu jest stworzenie klimatu do rozwoju przedsiębiorczości poprzez sprzyjającą politykę pod

datkową oraz określenie jasnej procedury obsługi inwestorów.

atki i wciąż jest rozbudowywana. W 1991 roku powstało nowoczesne wyspiarsko śmieci w Elźbietowie.

Gasyfikacja objęła ok. 70% gospodarstw domowych. Wybudowano 75 km sieci gazowej.

Zbudowano blisko 33 km dróg asfaltowych, zapewniając dogodny dojazd do wszystkich miejscowości.

W latach 1997 - 98 gmina została telefonizowana. Telefon mógł założyć każdy, kto zadeklarował chęć podłączenia do

sieci. Powstały nowoczesne centrale w Nowym Mieście i Chociczy oraz sieć światłowodowa.

Gmina finansowała inwestycje głównie z własnych środków uzyskiwanych z podatków oraz ze sprzedaży i prywatyzacji

majątku gminy. Znaczne kwoty pozyskano z funduszy zewnętrznych w formie dotacji, kredytów preferencyjnych oraz z wpłat mieszkańców, któ-

**Dziesięć lat temu zaczęło się zmieniać oblicze gminy. Po drodze życie weryfikowało nasze zamierzenia i marzenia. Weryfikowało w różnych kierunkach...**

ryzykowali w kosztach budowy wodociągów, kanalizacji, gasyfikacji i telefonizacji.

Wydatki na inwestycje w pierwszej połowie lat 90-tych sięgały 50% dochodów. Taka sytuacja już się tak prędko nie powtórzy. Było to przysłowio- we pięć minut dla samorządu i chyba udało nam się je wykorzystać.

Obecnie spore środki pochłania utrzymanie i eksploatacja posiadane- go majątku. Kosztów tych nie można przerzucić na mieszkańców z uwagi na trudną sytuację dużej części rodzin.

## WSPÓLPRACA Z FERWERDERADEEL I VESTENBERGSGREUTH

Kontakty z Holendrami zostały nawiązane jeszcze w czasie wyborów do Rady Gminy w 1990 r. Przyjechali wówczas jako obserwatorzy ze strony Unii Europejskiej. Ich życzliwa obecność towarzyszyła samorządowi przez całe dziesięć lat. Nie było roku bez wyjazdu mieszkańców gminy nowo-



fot. J. Stachowiak

Budowa ulicy Krzymińskiego w Chociczy

Dziesięć lat temu zaczęło się zmieniać oblicze gminy. Po drodze życie weryfikowało nasze zamierzenia i marzenia. Weryfikowało w różnych kierunkach....

## WODOCIĄGI, DROGI, GAZ, KANALIZACJA, TELEFONY ...

Dekada 1990 -2000, to czas realizacji dużych inwestycji. Obecnie gmina jest już w całości zwodociągowana. Wybudowano około 120 km sieci wodociągowej. Powstały nowe oczyszczalnie ścieków - w Klęce i Nowym Mieście, a oczyszczalnia w Chociczy została zmodernizowana. Sieć kanalizacyjna obejmuje w tej chwili 50% gospodarstw domowych



Wizyta delegacji samorządu gminy w Vestenbergsgreuth w 1995 roku. Od lewej: Roman Gawrecki, Ludwik Komorowski, Wiktor Józkiwiak, Aleksander Podemski, burmistrz -Rudolf Müller i Mieczysław Rzepka.

miejskiej do Ferwerd lub przyjazdu Holendrów do Nowego Miasta. W 1993 r. podpisana została umowa partnerska między obu gminami.

Współpraca z gminą Vestenbergsgreuth w Bawarii rozpoczęła się w 1994 r. Kontakty te zostały utrwalone podpisaniem w 1995 r. umowy o współpracy. Znaczący był udział gminy niemieckiej przy budowie szkoły w Klęce. Jej wyrazem jest m.in. wakacyjna wymiana grup młodzieżowych.



*Budowa wodociągu w Chwałęcinie w roku 1992*

### SPORT

Po prywatyzacji Herbapolu gmina przejęła utrzymanie stadionu sportowego w Klęce. Obecnie jest to jeden z najładniejszych tego typu obiektów w regionie. Uprawiają na nim sport zarówno amatorzy, uczniowie jak też zawodnicy drużyny piłkarskiej *Phytopharm* (dawniej *Herbapol*), która może się pochwalić wieloma sukcesami – ostatnio awansowała z Ligi Okręgowej do IV Ligi Piłkarskiej.

W tym roku przy szkole w Nowym Mieście powstała siłownia. W jej wyposażeniu miał też udział samorząd powiatowy.

Aleksander Podemski

## Co dziesięć lat samorządu przyniosło ...



### ...oświacie?

**Zdzisław Jędrzak** - dyrektor SP i Gimnazjum w Nowym Mieście, członek Zarządu i Rady Powiatu

*Niewątpliwą zasługą samorządu nowomiejskiego było podjęcie działań w wyniku których rozszerzono i remontowano bazę oświatową, nie czekając na 1996 rok, w którym gminy stały się organem prowadzącym dla szkół podstawowych.*

*Szkola to nie tylko budynek, ale przede wszystkim suma działań podejmowanych przez szkolną społeczność. Prowadzenie nauki dwóch języków zachodnioeuropejskich, nauczanie technik informatycznych, zagraniczna wymiana uczniów - to tylko niektóre formy pracy szkół, których zastąpienie możliwe było za zgodą i poparciem zarządu i rady gminy. Pozytywne następstwa tych działań są już widoczne w sukcesach uczniów i absolwentów nowomiejskich szkół.*

*Udostępnienie sal gimnastycznych, pracowni komputerowych, inwestowanie w takie przedsięwzięcia, jak świetlice, siłownie czy różne formy zajęć pozalekcyjnych powinno dać szereg korzystnych dla środowiska efektów, z których wychowawczy jest najbardziej pożądanym.*

*Współpraca samorządu gminnego i powiatowego owocująca powołaniem klas szkoły zawodowej może zmierzać w kierunku poszerzenia oferty kształcenia ponadgimnazjalnego na terenie gminy.*



### ... sołectwom?

**Wincenty Pawelczyk** - sołtys, Prezes Powiatowego Stowarzyszenia Sołtysów

*Sołtys musi być gospodarzem swojego sołectwa, sam angażować się w pracę na jego rzecz oraz konsolidować mieszkańców. Obecny sołtys, to już nie sołtys rozsączający kurendę czy wypisujący kwity na ubój gospodarczy. Sołtysi, to dzisiaj w większości ludzie znający realia polityczno-ekonomiczne, korzystający z komputera, prasy i fachowej literatury.*

*Moja ocena sprawowania władzy w gminie przez obecny układ jest dobra. Współpraca w linii sołtys - wójt - rada gminy - radni układa się dobrze. Władze gminy pomagają w realizowaniu podejmowanych przez mieszkańców działań.*

*Od początku mojej kadencji udało się sporo dokonać. Zorganizowaliśmy wspólnie z mieszkańcami od podstaw place zabaw na Osiedlu 40-lecia w Chociczy i w Teresie. Zostały wyposażone w sprzęty, np. karuzele, huśtawki, kolejkę... Uporządkowaliśmy place zabaw w Utracie i w Chociczy przy dworcu. Przy kilku drogach nasadzone zostały drzewka, zrobiono optotowanie przy bibliotece... Generalnie staramy się o utrzymanie porządku i doprowadzenie wiosek naszego sołectwa do stanu nie gorszego niż w Nowym Mieście, gdzie pracują przy tym ludzie zatrudnieni przez gminę. Bardzo mi zależy, by o Chociczy, Teresie czy Utracie przestano mówić jako o wioskach popegeerowskich.*

**Wkładka z okazji dziesięciolecia samorządu wydana została z inicjatywy Zarządu Gminy Nowe Miasto**

## OŚWIATA

Ostatnie dziesięciolecie przyniosło duże zmiany w systemie edukacji na terenie gminy. W latach 1991 - 94 w Kłęce wybudowano nowoczesną szkołę. Rozbudowano placówki w Kolniczkach, Chromcu i Chociczy. Powstała sala gimnastyczna w Kolniczkach, w trakcie budowy jest sala w Chociczy. Wyremontowano szkoły w Nowym Mieście i w Boguszynie. Nowoczesne kotłownie gazowe, nowe ciągi sanitarne oraz zaplecza kuchenne są standardem we

wszystkich placówkach oświatowych. Wszystkie szkoły posiadają pracownie komputerowe, niektóre również dostęp do Internetu. W 1996 r. gmina przejęła administrowanie oświatą. W początkowej fazie zlikwidowano siedem małych szkół. Od września w gminie będą funkcjonować dwa gimnazja - w Chociczy i w Nowym Mieście oraz pięć szkół podstawowych: w Boguszynie, Chociczy, Kolniczkach, Kłęce i w Nowym Mieście. Obecnie wydatki na oświatę pochłaniają 55% budżetu gminy. W szkołach pracuje w sumie 187 osób. W gimnazjum i w szkołach podstawowych uczy się 1286 dzieci, zaś do przedszkoli chodzi 238 maluchów. Szkoły prowadzą samodzielne kontakty z placówkami oświatowymi w zaprzyjaźnionych gminach w Niemczech i Francji. Uczniowie odnoszą znaczące sukcesy w konkursach oraz

olimpiadach przedmiotowych i sportowych. Liczne sukcesy w konkursach wojewódzkich i ogólnokrajowych zdobywa chór Bel Canto ze szkoły w Nowym Mieście.

## KULTURA

Bazę dla działalności kulturalnej stanowi Gminny Ośrodek Kultury, którego budynek powstał w latach 70-tych po przebudowie kościoła ewangelickiego. Tu odbywają się Festiwal Piosenki Szkolnej i Przedszkolnej.



fot. J. Stachowiak

*Szkoła podstawowa w Kłęce*

W imprezach krajowych, a bywa że i w zagranicznych gminę reprezentuje zespół folklorystyczny *Chociczanie* oraz Zespół *Śpiewaczy Złota Jesień*.

Od 1990 r. do zadań samorządu należy również finansowanie działalności bibliotek publicznych. Bibliotece

Publicznej Gminy udało się skompletować nowoczesny i atrakcyjny księgozbiór, odpowiadający potrzebom coraz większej ilości uczącej się i studiującej młodzieży, a także potrzebom rekracyjnym mieszkańców. Biblioteka jest wyposażona w

sprzęt komputerowy i prowadzi komputerowe udostępnianie księgozbioru.

## OPIEKA SPOŁECZNA

Ośrodek Pomocy Społecznej powołany został w maju 1990 r. Obecnie różnymi formami pomocy objętych jest 632 rodzin (2 228 osób).

Od 1992 r. działa Dom dla Bezdomnych w Dębnie, od 1994 r. prowadzony przez Stowarzyszenie „Krag”. Ze schronienia pod jego dachem korzysta około 25 bezdomnych z gmin Nowe Miasto, Krzykosy, Miłostaw i Środa Wlkp. W Dębnie funkcjonuje też Środowiskowy Dom Samopomocy dla osób ze schorzeniami psychicznymi. W Kłęce i Kolniczkach, a ostatnio także w Chociczy zorganizowane zostały świetlice socjoterapeutyczne. Zajęcia w nich mają charakter integracyjny - mogą z nich korzystać dzieci nie tylko z rodzin dysfunkcyjnych. Holenderska fundacja Stichting Polska - Groep Luyksgestel pomogła w wyposażeniu świetlic w sprzęt oraz materiały do zajęć. W pałacu w Kłęce czynny jest punkt konsultacyjny Poradni Wychowawczo-Zawodowej.

Osoby z problemami alkoholowymi mogą skorzystać z przeznaczonego dla nich Ośrodka Socjoterapeutycznego. Mogą także włączyć się w działalność Grupy Anonimowych Alkoholików, mającej swoją siedzibę także w Kłęce.

**Gabriela Kosmala**



fot. J. Stachowiak

*Świetlica socjoterapeutyczna w Kłęce*

# VADEMECUM PACJENTA

## ○ „pomocy doraźnej” w nowym systemie

Powstanie w roku ubiegłym kas chorych, a wraz z nimi m.in. przychodni lekarzy rodzinnych stworzyło nową sytuację, także w zakresie organizacji pomocy lekarskiej w czasie poza normalnymi godzinami pracy gabinetów lekarskich. Zagadnieniu temu warto się przyjrzeć, jako że budzi ono wątpliwości pacjentów nie tylko naszej gminy, ale na pewno w skali całego kraju.

Jak postąpić, gdy potrzebny jest lekarz, a jest właśnie po 18-tej, sobota czy dzień świąteczny? Jeszcze przed 1 stycznia 1999r. nie było wątpliwości, że w pilniejszym przypadku telefonuje się do pogotowia ratunkowego.

Jednak dzisiaj należy rozważyć, czy sytuacja chorego, do którego wzywamy lekarza, jest na tyle dramatyczna, iż pomoc konieczna jest natychmiast, czy też można spokojnie poczekać na wizytę, a minuty, albo nawet kwadrans nie grają tu większej roli. W pierwszym przypadku – zawsze trzeba wezwać pogotowie, w drugim – lekarza rodzinnego.

Choć można by dyskutować nad definicją „stanu zagrożenia życia”, coraz więcej ludzi umie ocenić, czy mają w danym momencie do czynienia z sytuacją kwalifikującą się do pomocy pogotowia ratunkowego.

Właśnie wzywanie pogotowia do takich wyłącznie stanów, poprawi jego skuteczność, zapewni szybszy przyjazd, większe bezpieczeństwo choremu. Lekarz rodzinny nie jest w tym miejscu najwłaściwszym adresem, gdyż żadna przychodnia lekarzy rodzinnych z racji swojej struktury organizacyjnej nie jest powołana do interwencji w stanach szczególnie nagłych (np. wypadki), nie posiada specjalnego zespołu wyjazdowego, czy samochodu (karetki ze specjalnym wyposażeniem, sygnałami ostrzegawczymi itd.)

Przejdźmy zatem do pozostałych przypadków, w których nie uczestniczy pogotowie ratunkowe. Pomocą służy tu zawsze lekarz pod telefonem, w przypadku przychodni ARM-MED. jest to nr 287 40 47, gdzie można kontaktować się bezpośrednio lub przez podawany tam numer telefonu komórkowego 0 602 122 330. W świetle zachodzących w praktyce wydarzeń trzeba też podkreślić, iż zwracać się tam mogą wyłącznie pacjenci zapisani do przychodni, a na pew-

no nie ci, którzy zamieszkują teren naszej gminy, jednak zadeklarowali swoją przynależność do innych przychodni. Powyższa zasada w oczywisty sposób wynika z ustawy o PZU, umowy z kasą chorych oraz reguł racjonalnego dzielenia budżetu przychodni, który przydzielany jest na konkretnych tj. zapisanych tam pacjentów. Wyjątek stanowią osoby, które np. przyjechały z innego terenu w odwiedziny i tu zachorowały – mogą one korzystać także bezpłatnie z usług przychodni.

Warto pamiętać, że co pół roku każdy może zmienić lekarza rodzinnego (przychodnię), można to czynić też częściej po wniesieniu pewnej opłaty manipulacyjnej w Wielkopolskiej Kasie Chorych.

Po powyższych uwagach, chciałbym zauważyć fakt coraz lepszej współpracy społeczności naszej gminy z przychodnią. Kiedy tłumaczymy choremu, że na wizytę będzie musiał poczekać kilka godzin, gdyż lekarz ma ich czasem jeszcze kilkanaście do załatwienia – napotykaemy zwykle zrozumienie. Podobnie w czasie po 18<sup>00</sup> obserwujemy, że telefonują ci, którzy nie mogli tego uczynić wcześniej. Do wszystkich bowiem przemawia, iż tylko w ubiegłym roku lekarzom ARM-MED. przyszło udzielić pomocy ponad 25 tys. razy (a każde przyjęcie odnotować w dokumentacji). Lekarze i pielęgniarki wykonujący świadczenia medyczne przychodni pokonują każdego miesiąca trasę 3,5 – 4 tys. km a obecny rok wykazuje tendencję wzrostową zgłaszalności pacjentów. Stanowi to wyzwanie dla kadry ARM-MED. do jeszcze lepszej organizacji świadczeń w systemie, który dla wszystkich jest czymś nowym.

Roman Gawrecki

# I ROCZNICA GRUPY „AA” Z NOWEGO MIASTA

10 czerwca w Nowym Mieście odbyła się niecodzienna uroczystość z okazji I rocznicy powstania grupy wsparcia dla trzeźwych alkoholików. O godzinie 18<sup>00</sup> w GOK-u rozpoczął się otwarty miting, na który przybyły zaprzyjaźnione grupy AA z Poznania, Wrześni, Swarzędza, Śremu i Środy Wlkp.

Gratulacje i życzenia w imieniu grupy „AA” przyjmowała Pani z sześciolatnim okresem całkowitej abstynencji. Zebranych na mitingu i mszy świętej towarzyszyła Gabriela Kosmała, zastępca wójta. Członkowie grupy „AA” wyrazili jej wdzięczność za stworzenie przyjaznej atmosfery i wsparcie ich działań. Korzystając z obecności przedstawicieli grup AL-ANON pani Kosmała zaproponowała utworzenie grupy wsparcia dla osób współuzależnionych i ofiar przemocy na terenie naszej gminy. Uczestnicy mitingu nie zapomnieli wspomnieć o psycholog Alinie Krzekotowskiej, która zaprosiła trzeźwych alkoholików ze Swarzędza do zainicjowania i wspierania grupy „AA” w Nowym Mieście przynajmniej przez pierwszy rok istnienia.

O godz. 20<sup>00</sup> rozpoczęła się Msza św. odprawiona przez ks. Lecha Otę ze Środy Wlkp. Duszpasterz nawiązując do liturgii Ześlania Ducha Świętego zachęcał do modlitwy o dar trzeźwości, który zdobywa się tylko wielką pracą i wyrzeczeniem.

Po Mszy św. wszyscy obecni odśpiewali w kręgu, trzymając się za ręce, pieśń „Abba Ojciec”.

Następnie w GOK-u odbyła się impreza abstynencka promująca zdrowy styl życia. Przy akompaniamencie zespołu „Old Stars” bawiono się aż do 2<sup>00</sup> nad ranem.

Jerzy Bąk

# Spotkanie z Ewą Nowacką

5 czerwca w progi Biblioteki Publicznej w Nowym Mieście zawitała znana pisarka, Ewa Nowacka. Na spotkanie z nią przybyła grupa uczniów z nowomiejskiej szkoły podstawowej i gimnazjum.

Pani Ewa powitała nas dużą dozą dobrego humoru i zaczęła mówić o swojej twórczości. Opowiadała o początkach pracy literackiej, o powstawaniu książek i o dziwnych zdarzeniach ze swojego życia. Następnie zorganizowała konkurs wiedzy o swoich książkach, w wyniku którego jedna z dziewcząt wygrała powieść pt. „Śliczna Tamit”.

Później zadawaliśmy pisarce pytania. Interesowało nas między innymi: jak powstają książki, skąd pani Ewa czerpie pomysły do opowiadań i czy umieszcza w nich wątki autobiograficzne. Kiedy



fot. J. Stachowiak

skończyły nam się pomysły na pytania, pani Ewa zaproponowała nam nabycie swojej książki pt. „Bożęta i my” z pamiętkową dedykacją od niej samej. Tym

miłym akcentem spotkanie zakończyło się i powróciliśmy do domów.

*Ania i Marysia z Nowego Miasta*

## Od Żydowskich Gór do Krzywej Sosny Tam nad Wartą w dolinie ...

Piosenkę o dziewczynie, która „wita wianki i rzuciła je do falującej wody” zna chyba każdy Wielkopoleanin. Nie każdy jednak wie, z czego owa dziewczyna mogła swoje wianki wiać. Ten brak znajomości nadwarciańskiej flory mieszkający naszej gminy mogli uzupełnić na zorganizowanym przez bibliotekę publiczną spacerze doliną rzeki.

9 czerwca z Komorza wyruszyła ekspedycja pod kierownictwem mgr Anety Czarny z Zakładu Taksonomii Roślin UAM w Poznaniu. Młoda pani botanik opowiedziała uczestnikom o roślinności nadwarciańskiej, zademonstrowała co ciekawsze okazy i zwinnie przeprowadziła wszystkich przez chaszcze i ostępy aż pod krzywą sosnę. Tam szczególnie zainteresowani mogli dopytać się o to czego nie usłyszeli i powtórzyć poznane nazwy. A wszystko to przy wielkopolskim placku z rabarbarem i orzeźwiający kompocie.

Przed rozstaniem uczestnicy umówili się na spacer jesienny, któremu miejmy nadzieję, biblioteka również zechce patronować.

TA



fot. P. Kwieciński

# Park pałacowy w Klęce

Na terenie gminy Nowe Miasto znajduje się sześć parków podworskich. W ostatnich latach trzy parki - w Dębnie, Chociczy i Boguszynie - zostały wykupione przez prywatnych właścicieli. Pozostałe - w Klęce, Skoraczewie i Szyplowie są jeszcze własnością gminy.

W cyklu artykułów „Parki w gminie Nowe Miasto” postaram się Państwu przybliżyć i opisać ich stan.

Wędrowkę rozpoczynamy od parku w Klęce. Powstał on w XIX wieku jako otoczenie nowo wybudowanej rezydencji Kennemanna. Do dziś głównym elementem parku jest pałac usytuowany w jego wschodniej części. W karcie Konserwatorskiej napisano o nim *„mury, złożony z budynku zasadniczego o układzie wielotrakowym, poprzecznie do niego usytuowanej oficyny oraz niższego łącznika. Korpus główny z klatką schodową o bogatej dekoracji architektonicznej, nad nią ośmioboczna latarnia. Elewacja ogrodowa z dwu kondygnacyjną loggią widokową, elewacja hantlowana o bogatej dekoracyjnej sztuki”*.

W pałacu mieści się dziś między innymi przedszkole i świetlica terapeutyczna. Jednak budynek jako całość wymagałby remontu kapitalnego.

Styl parku - z uwagi na walory - określić można jako krajobrazowy. W latach trzydziestych został częściowo przeorganizowany - powstały nowe drogi i aleje. Cały kompleks zajmuje obecnie powierzchnię 5,6 ha. Od strony północnej, zachodniej i wschodniej park otoczony jest wysokim murem z czerwonej cegły.

Główne wejście znajduje się od strony biurowca „Phytopharmu”. W 1976 roku zostało przebudowane - wyposażone w małą architekturę: murki, schody, ławki wypoczynkowe, obsadzone dekoracyjnymi krzewami iglastymi i liściastymi. Ten plac przedwejściowy stanowi zaproszenie do zwiedzania parku.

Ozdobą parku są piękne drzewa o niespotykanych rozmiarach: stare dęby, lipy drobnolistne, kasztanowce oraz platany. Ich wiek można oszacować na 160-190 lat. Są to zapewne pozostałości z

otoczenia poprzedniego dworu, który tu stał zanim powstał pałac.

Drugą pod względem wieku grupą są drzewa około 120 letnie posadzone w czasie zakładania parku, już po wybudowaniu pałacu. Właścicielem Klęki był wówczas Herman Kennemann (współtwórca „Hakaty” - wybitnie antypolskiej organizacji).

Trzeci okres nasadzeń w parku w Klęce przypadł na lata trzydzieste XX wieku. Powstała wtedy m.in. aleja lipowa. Pod względem gatunkowym i krajobrazowym szczególnie cenne są rosnące w parku: dęby błotne, grupa czerwonolistnych klonów pospolitych, jodły cyprysiki, żywotnik olbrzymi, cisy oraz wspaniały buk pospolity strzypolistny.

W 1956 dokonano dokładnej inwentaryzacji gatunkowej drzew i krzewów. Ogółem w parku w tym okresie rosnęło około 600 drzew. Jednakże od tamtego czasu część drzew uschła a część została zniszczona przez wiatry (1980).

Rozmieszczenie drzew w parku i malowniczo poprowadzone drogi świadczą o jego krajobrazowym stylu. Bardzo urokliwy zakątek parku stanowi fragment ze stawem. Naturalny zbiornik posiada urozmaiconą linię brzegową. Teren wokół stawu jest lekko skonfigurowany. Nad stawem rosną wierzyby, stare cisy oraz grupy jałowców sawińskich.

O parku pałacowym w Klęce można by pisać jeszcze wiele tym bardziej, że jest on dość dobrze utrzymany. Najle-



*Cienista aleja lipowa posadzona w latach trzydziestych*

piej jednak zobaczyć wszystko na własne oczy, do czego Państwa serdecznie zachęcam.

Janusz Wilczyński

## Uwaga!

Grupa Wnioskodawców Telefonizacji Gminy Nowe Miasto przypomina o dokonywaniu wpłat na telefon. Ostateczny termin wpłacenia całej kwoty 1 100zł upływa w grudniu 2000 roku. Osoby, na których koncie nie będzie pełnej kwoty, nie będą brane pod uwagę przy podłączeniu telefonu.

# CO DLA DZIECI I MŁODZIEŻY NA WAKACJE ?

Co tydzień w lipcu  
i sierpniu w Nowym Mieście:

wtorek 14<sup>00</sup>-16<sup>00</sup>  
zajęcia plastyczne w GOK  
wycieczki po najbliższej okolicy

środa 20<sup>00</sup> – 24<sup>00</sup>  
dyskoteka dla młodzieży w GOK

czwartek 10<sup>00</sup> – 12<sup>00</sup>  
zajęcia rekreacyjne w terenie  
16<sup>00</sup> – 18<sup>00</sup>

filmy dla dzieci, gry i zabawy  
w czytelní

piątek 17<sup>00</sup> – 19<sup>00</sup>  
możliwość korzystania z pracowni  
komputerowej i Internetu w szkole  
18<sup>00</sup> – 20<sup>00</sup>

filmy wideo w sali klubowej

od wtorku do niedzieli od 18<sup>00</sup>  
bilard, szachy, warcaby,  
filmy wideo i gry komputerowe  
w klubie dla dzieci i młodzieży

20 lipca, godz. 9<sup>00</sup>  
wyjazd do Poznania do Multikina  
na film dla dzieci „Stuart Malutki”  
(zapisy w GOK-u do 13 lipca, cena 20 zł)

3 sierpnia, GOK  
Turniej warcabowy

10 sierpnia, GOK  
Turniej szachowy

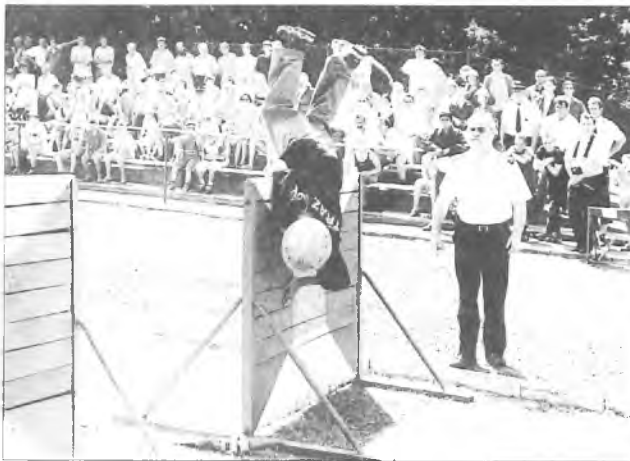
17 i 24 sierpnia, GOK  
Turniej tenisa stołowego

18 sierpnia, godz. 12<sup>00</sup>  
wyjazd do Poznania do Multikina  
na film dla młodzieży „Złoto pustyni”  
(zapisy w GOK-u do 10 sierpnia, cena 24 zł)

## Zawody strażackie w Klęce

Jesteśmy obecnie na początku bardzo gorącego i suchego lata, które stwarza duże zagrożenie pożarowe. Apeluję zatem o rozsądek i rozwagę w obchodzeniu się z otwartym ogniem, szczególnie w obszarach leśnych.

Przygotowanie naszych jednostek do wyjazdów w teren jest prawidłowe i możemy być spokojni, że w każdej chwili zagrożenia są ludzie gotowi przyjść z pomocą.



fol. P. Kwieciński

11 czerwca na stadionie w Klęce odbyły się zawody gminne sportowo-pożarniczych jednostek OSP. Przy upalnej pogodzie sprawdzono wyszkolenie poszczególnych jednostek. Wśród gości znaleźli się wójt A. Podemski, przewodniczący rady gminy Cz. Jarecki, ksiądz proboszcz K. Kasprzak, prezes *Phytopharmu* J. Jambor oraz R. Jankowski, prezes Zarządu Gminnego OSP w Krzykosach druż. St. Litke oraz komisja sędziowska z komendantem powiatowym PSP w Środzie Wlkp. młodszym brygadierem M. Przewoźnikiem.

W przyjaznej atmosferze odbyła się rywalizacja w poszczególnych grupach, najpierw młodzieżowych następnie starszych a na końcu drużyn powyżej 40 lat. Organizatorem i gospodarzem imprezy był Zarząd Gminny OSP w Nowym Mieście, a sponsorem Urząd Gminy.

I gr. żeńska 12-15 lat - I miejsce OSP Nowe Miasto, II miejsce OSP Boguszynek.

I gr. męska 12-15 lat: I miejsce OSP

Kłęka II, II miejsce OSP Kłęka I. II grupa żeńska 16-18 lat – I miejsce OSP Nowe Miasto

II grupa męska 16-18 lat – I miejsce OSP Nowe Miasto, II miejsce OSP Boguszyń

III grupa męska powyżej 18 lat – I miejsce OSP Kłęka, II miejsce OSP Boguszynek.

W grupie „oldboyów” startowały tylko dwie drużyny. Była to konkurencja rekreacyjno-sportowo-boguszyńska, podczas której mogliśmy zobaczyć bardzo dobrą kondycję drużyn strażaków oraz wyszkolenie bojowe na wysokim poziomie. Zwycięzcami zostali strażacy z OSP Kłęka.

W prywatnych rozmowach członkowie komisji OSP ze Środy Wlkp. podkreślali bardzo dobre wyszkolenie naszych jednostek oraz docenili wkład pracy społecznej w prowadzenie organizacji.

Ze strażakami pozdrowieniem:

**Prezes Zarządu  
OSP w Nowym Mieście  
Stawomir Poll**



# Występy małych artystów, czyli mini cyrk w przedszkolu

W pierwszych dniach czerwca przedszkolacy z Nowego Miasta obchodziły potrójną uroczystość: Dzień Mamy, Dziecka i Taty.

Ogródek przedszkolny przeobraził się w arenę cyrkową. Dzieci wymalowane i ubrane w wesołe stroje kłownów rozbawiły publiczność. Ale nie tylko.

Mozna było podziwiać prawdziwe akrobacje, zonglerkę, czarną magię itp. Burze oklasków wywołały pokazy lino-skoczków i taniec ze wstążką, wykonane z wielką gracją. Na uznanie zapracował również atleta unoszący, za trzecim podejściem, ciężką sztangę. Dech w piersiach zapał, gdy prowadzący zapowiedział tresurę lwów. Na szczęście były to młode i posłuszne lwy; nikomu z obecnych nie się nie stało.

Na ochłodę gorącego dnia panie z Komitetu Rodzicielskiego przygotowały kawę, soki i napoje. Przy dźwiękach muzyki, podziwiając popisy swoich mi-



lusińskich rodzice spędzili miłe popołudnie. Pokazy cyrkowe dobiegły końca. Wszyscy artyści otrzymali upominki. Jak przystało na młodą kadrę cyrkową były to piłki skaczące. Mimo, że dla

większości artystów był to debiut, jednak bardzo udany. Lata pracy pokażą, co z nich wyrośnie...

MS

## „Phytopharm” Klęka w IV lidze !!!

Wygrywając ostatnie spotkanie z zespołem „Lechii” Kostrzyn piłkarze z Klęki definitywnie przypieczętowali awans do wyższej klasy rozgrywek piłkarskich. Mecz miał dwa oblicza, pierwsza połowa była bezbarwna. Nie stworzono w niej żadnych sytuacji do zdobycia bramki. Natomiast w drugiej połowie piłkarze z Klęki zagrali z pomysłem i szybko. Na efekty nie trzeba było długo czekać. Pierwszą bramkę zdobył Dawid Bierła a dwie następne Krzysztof Szczotka. „Lechia” odpowiedziała jedną bramką zdobytą po błędzie bramkarza gospodarzy. Wynik 3:1 utrzymał się do końca meczu.



W przyszłym sezonie drużyna „Phytopharmu” Klęka grała będzie w grupie z drużynami z dawnego województwa poznańskiego i piłskiego. Ciekawie za-

powiadają się mecze derbowe powiatu z zespołem „Polonii” Środa.

Paweł Roguszczyk

**WIADOMOSCI LOKALNE** redaguje zespół w składzie: Teresa Antezak, Halina Czarny, Piotr Czeszyk, Magdalena Florczak, Maria i Roman Jeziorni, Maciej Kuderczak, Piotr Kwieciński, Małgorzata Paszkiewicz, Grzegorz Rochowski, Mieczysław Rzepka, Marzena Spychalska, Maria Stamierowska, Jarosław Tomaszewski, Franciszek Tomeczak, Stanisław Wileczyński.

Skład komputerowy: Joanna Połatyńska

Redakcja zastrzega sobie prawo skracania i adiustacji tekstów oraz zmiany tytułów. Wydawca: Stowarzyszenie Miłośników Ziemi Nowomiejskiej.

Adres Redakcji: ul. Poznańska 8a, 63-040 Nowe Miasto n. Wartą. Listy i materiały można kierować również do sekretariatu Szkoły Podstawowej w Chociczy, tel. 287-52-93.

Druk: Agencja Reklamowo Wydawnicza PROJEKT, 63 - 200 Jarocin, ul. Kusocińskiego 12, tel. (0-62) 747-14-09