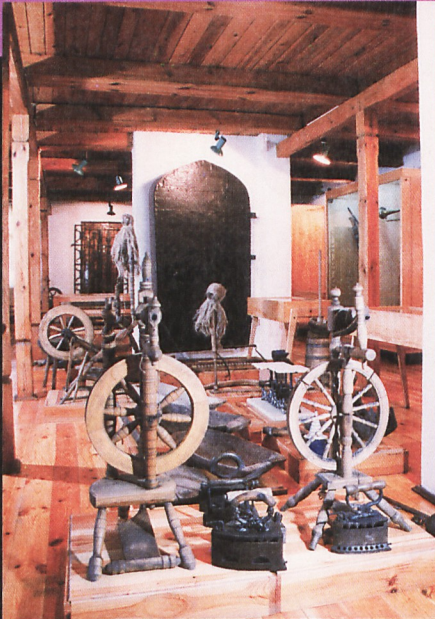


# STĘSZEW

## MUZEUM REGIONALNE





Ekspozycja etnograficzna w domu podcieniowym  
(w głębi zbytkowe drzwi żelazne)



Dudy z okolic Stęszewa



Czepek tiulowy z kryzykiem, „bandkami”  
i haftowana wstążka



Skrzynia posażna z Żuław

## S T Ę S Z E W

Miasto w woj. poznańskim, przy linii kolejowej Poznań—Wolsztyn oraz szosach nr 5 Poznań—Wrocław, nr 32 do Zielonej Góry, nr 306 do Buku i nr 431 do Mosiny, 4600 mieszkańców. Pierwsza wzmianka z 1298 r., prawa miejskie nadane w 1370 r. przez Kazimierza Wielkiego. Miejscowość rozwinęła się na przejściu traktu Poznań—Gubin przez pasmo wzniesień Ozu Bukowsko-Mosińskiego i towarzyszący im system rynien polodowcowych. Kościół Św. Trójcy z ok. 1460 r., po przebudowach barokowy. Neogotycki kościół NMP Niepokalanie Poczętej z 1905 r. Zespół zabudowy małomiasteczkowej, częściowo pochodzącej z poł. XIX w. Grodzisko „Pańska Góra” — miejsce zamku z XIV w. W pobliżu Stęszewa znajdują się 4 jeziora: Witobelskie (100 ha), Dębno (25 ha), Lipno (8 ha, z ośrodkiem wypoczynkowym) i Bochenek (4 ha). Na wschód od miasta rozciąga się teren Wielkopolskiego Parku Narodowego.

Muzeum Regionalne w Stęszewie powstało z inicjatywy społecznej przy poparciu władz miejskich. Od 1991 r. utrzymywane jest przez samorząd lokalny.

Impulsem do utworzenia muzeum było 600-lecie nadania praw miejskich, które przypadało w 1970 r. Jednym z punktów przygotowań do jubileuszowych obchodów, które prowadzono od końca 1966 r., było zorganizowanie ekspozycji regionalnej i zaprezentowanie jej mieszkańcom miasta oraz licznie przejeżdżającym przez Stęszew turystom w formie czynnej stale placówki. Na siedzibę nowego muzeum zaproponowano stojący przy Rynku dom nr 8 — najstarszy z zabudowy miasta, a zarazem ostatni z tutejszych

domów podcieniowych, który w dodatku był korzystnie położony przy przebiegającej tuż obok niego ruchliwej szosie z Poznania do Wrocławia i Zielonej Góry.

Typ wielkopolskiego domu podcieniowego wytworzył się w XVIII w. Jego front był wąski, zwykle trzytraktowy, wykorzystujący całą szerokość działki tak wytyczonej, aby domów przy rynku zmieściło się jak najwięcej. Niezbędny standard warunków życia zapewniało rozbudowanie budynku w głąb, częściowe zagospodarowanie poddasza na cele mieszkaniowe oraz urządzenie dojazdu do posesji od tyłu, z uliczki przebiegającej na zapleczu. Frontowy czterostłupowy podcień był główną ozdobą budynku. Chronił przed słońcem i deszczem, ale przede wszystkim służył jako miejsce prezentacji wyrobów rzemieślnika, który mieszkał w tym domu i miał warsztat w tylnej części posesji.

Domów podcieniowych w tej części regionu było dużo, a zachowały się fotografie całych pierzei wzniesionych w ten sposób. Również w Stęszewie zabudowa miała taki charakter. Niestety, łatwo ulegający pożarom nietrwały materiał, z którego były wykonane (z drewna lub drewnianej konstrukcji szkieletowej wypełnianej gliną lub ceglami — szachulcowej), a także postęp gospodarczy nakazujący bogatszym mieszkańcom miast posiadać okazałe kamienice spowodowały, że w ciągu XIX i XX w. domy podcieniowe znikły w naszych miasteczkach. Nawet tam, gdzie zachował się stary dom, podcień zabudowywano — dla poszerzenia znajdującego się w budynku sklepu lub po prostu dlatego, że stał się niemodny. Do dziś zachowały się w Wielkopolsce tylko nieliczne takie obiekty: w Krotoszynie, Poniecu, Pyzdrach, Rakoniewicach i — w Stęszewie.

Stęszewski dom powstał w 2 poł. XVIII w. Przez wiele lat znajdowała się tutaj jedna z kilku funkcjonują-

cych przy Rynku gospód, a później — po przekształceniu układu wnętrza — urządzono w nim mieszkania. Jest ostatnim reliktem dawnej zabudowy Rynku, z której domy podcieniowe już znikły. W okresie przygotowań do obchodów 600-lecia miasta był zamieszkały przez właściciela i innych lokatorów, ale znajdował się w złym stanie technicznym i w 1968 r. został przez władze powiatowe przeznaczony do rozbiórki. Uratowała go interwencja społecznego opiekuna zabytków, który zainteresował tą nonsensowną decyzją Wojewódzkiego Konserwatora Zabytków. Do likwidacji domu nie doszło, a przyznane środki pozwoliły przeprowadzić w 1970 r. remont. Polegał on głównie na rekonstrukcji podcienia (na wzór oryginalnego) i przystosowaniu wnętrza do celów muzealnych.

Zbiory dla nowej jednostki muzealnej gromadzono od 1967 r. Były to prawie wyłącznie dary lub przedmioty uratowane od zniszczenia. Otwarcie Izby Muzealnej, bo taką nadano placówce oficjalną nazwę, nastąpiło 20 września 1970 r. Ekspozyty, których było wówczas ok. 200, zajmowały jedną izbę na parterze zabytkowego domku. Kierownictwo placówki objął jej twórca Jan Szurek — miejscowy regionalista i autor publikacji o dziejach Stęszewa, który pełni tę funkcję nieprzerwanie do dziś. Dużej pomocy w utworzeniu Izby Muzealnej udzielił Franciszek Antkowiak — długoletni przewodniczący Prezydium Miejskiej Rady Narodowej.

Nowa placówka została dobrze przyjęta. Zbiorów przybywało, a ekspozycja rozrastała się. W 1974 r. zabytkowy dom, w którym umieszczono muzeum, został wykupiony z rąk prywatnych, a 5 lat później zakupiono sąsiadującą działkę — podwórze domu. W 1980 r., w 10-lecie istnienia, Izba została przemianowana na

Muzeum Regionalne. W następnym roku rozpoczęto wznoszenie zaprojektowanego przez Zbigniewa Dwer-nickiego i Tadeusza Kasprzyckiego nowego skrzydła wzdłuż ul. Kuśnierskiej, będącego dalszym ciągiem za-bytkowego budynku (na miejscu podwórza). Budowę zakończono w 1986 r., co dało możliwość urządzenia nowej ekspozycji stałej — już w trzech salach. Zbiegło się to z nadaniem Muzeum statutu przez Ministra Kultury i Sztuki.

Później wykupiono sąsiadującą piętrową kamieniczkę z XIX w. przy ul. Kuśnierskiej oraz parterowy budynek i zabudowania gospodarcze na przyległej parceli. Dzięki częściowemu dofinansowaniu udzielonemu przez Urząd Wojewódzki do 1993 r. przeprowadzono ich remont i adaptację na cele ekspozycyjne i administracyjne, w 1995 r. zaś zainaugurowano tu działalność galerii sztuki współczesnej.

Po 25 latach istnienia Muzeum zajmuje ciąg budynków wzdłuż ul. Kuśnierskiej — od zabytkowego domu przy Rynku 8 do ul. Szkolnej. Jego zbiory stale się powiększają; obecnie liczą ponad 5 tys. eksponatów, z czego wystawione jest niecałe 20%. Przed wszystkim mają one charakter historyczny, dokumentujący przeszłość miasta. Całkowita powierzchnia pomieszczeń muzealnych liczy ok. 670 m<sup>2</sup>, z czego na cele ekspozycyjne może służyć 480 m<sup>2</sup>. Rocznie przybywa tu ok. 10 tys. zwiedzających, a z pewnością mogłoby być ich więcej, ale w 1979 r. ruch drogowy przez Stęszew usprawniła obwodnica i przejeżdżający tędy turyści dla zwiedzenia Muzeum muszą specjalnie wjechać do miasta. Dzieci i młodzież z terenu miasta i gminy od dawna odbywają tutaj regularnie lekcje muzealne, ostatnio poszerzone o prowadzoną w galerii naukę obcowania ze sztuką i przygotowania do jej odbioru. W przeszłości

Muzeum było organizatorem różnorodnych imprez regionalnych.

Front zabytkowego budynku znajduje się od strony Rynku. Zwraca tu uwagę czterosłupowy podcień drewniany i pobity drewnem trójkątny szczyt nad nim. Pod podcieniem umieszczono wejście – pierwotnie było ono pośrodku, ale w czasie remontu przeniesiono je na boczną stronę elewacji. Dziś nie jest ono używane. W 1978 r., w 60 rocznicę wybuchu powstania wielkopolskiego, na frontowej ścianie domu umieszczono metalową tablicę projektu Józefa Kopczyńskiego, która upamiętnia fakt przechowywania w tym budynku broni zdobytej przez powstańców (odsłonięto ją podczas otwarcia wystawy „Udział Stęszewa w Powstaniu Wielkopolskim”).

Do Muzeum wchodzi się bocznym wejściem od strony ul. Kuśnierskiej. W holu wejściowym zwraca uwagę wykonana w 2 poł. XIX w. w Berlinie wielka kasa pancerna, która przez wiele lat służyła stęszewskiemu Bankowi Ludowemu. W pomieszczeniach Muzeum na ścianach zawieszono są obrazy różnych artystów, będące plonem plenerów zorganizowanych w 1974 r.

Zasadniczym elementem ekspozycji jest stała wystawa historyczno-etnograficzna, umieszczona na parterze zabytkowego domu. Dla uzyskania właściwych warunków ekspozycyjnych całkowicie przekształcono wnętrze, likwidując istniejące wcześniej podziały i przepięczenia; obecnie jest to jedna przestronna sala o powierzchni 90 m<sup>2</sup>, nakryta oszalowanym stropem belkowym wspartym na dwóch ciągach drewnianych słupów. Pośrodku zwracają uwagę murowane, pobielone kominy.

Zwiedzanie rozpoczyna się od wystawy etnograficznej, na którą składają się przedmioty codziennego użytku, skrzynie posażne, narzędzia, wyroby i sprzęty

rzemiosła wiejskiego (m.in. różne formy kołowroteków, w tym ciekawy eksponat z podwójnymi wrzecionami), instrumenty muzyczne (np. charakterystyczne dla Wielkopolski dudy), tutejsze stroje ludowe (podobne do szamotulskich).

Po przeciwnej stronie sali umieszczone są gabloty z pamiątkami po sześzewskim bractwie kurkowym (założonym w 1752 r.). Zachowało się w pełni archiwum bractwa, a w nim unikatowe księgi protokolarne, kaso-we, trafarów (listy trafień) oraz tzw. księga czerwona „dokupna” członków. Są tu też wstęgi królewskie z „klejnotami” (odznakami) króla i wicekróla kurkowego, najstarszy z zachowanych w kraju sztandarów bractw kurkowych (z datą 1752) i drugi sztandar z 1927 r., drzewca do chorągwi i laski marszałkowskie. Jest też służąca do zawodów strzeleckich strzelba tarczowa z 1 poł. XIX w. i karabin Mauser typ 1871. Między pamiątkami po bractwie kurkowym umieszczono reprodukcje portretów dawnych holenderskich właścicieli Sześzewa (w latach 1798-1875) – księcia orańskiego Wilhelma V i króla Niderlandów Wilhelma I, uzyskane ze zbiorów dworu holenderskiego, z którym Muzeum utrzymuje stałe kontakty.

Intrygujące są stare drzwi żelazne, umieszczone na ścianie komina, nie zamykające żadnego wejścia i nazywane „drzwiami do przeszłości”. Pochodzą one z tutejszego zamku i wykonane były w XV w. Według tradycji wykopali je Szwedzi na grodzisku i służyły im do przenoszenia rannych (w wojnie saskiej?). Później aż do 1937 r. używane były w kościele jako drzwi do zakrystii. Jako zbędne trafiły do Muzeum.

Ekspozycję w głównej sali dopełniają używane dawniej przez miejscowych rzemieślników stare maszyny: rymarska, szewska i krawiecka.



Po przeciwnej stronie holu wejściowego znajduje się sala B ze stałą ekspozycją historyczną. Również tu znajduje się rząd słupów wspierających belkę stropową. Wystawa prezentuje ciekawsze elementy zgromadzonej przez Muzeum większej kolekcji, dotyczącej przeszłości miasta od uzyskania praw miejskich w 1370 r. do dziś. Wyeksponowano na niej stare dokumenty i akta (m.in. protokółarze władz miejskich od 1 poł. XIX w. do 1948 r.), dawne widoki Stęszewa, część kolekcji 22 sztandarów. Ekspozyty dotyczą także życia politycznego Stęszewa oraz historii miejscowej szkoły katolickiej. Udział stęszewian w walkach narodowowyzwoleńczych dokumentuje wystawa dotycząca powstania wielkopolskiego (z mundurem i sztandarem powstańczym włącznie), są też zbiory związane z ruchem kombatanckim z okresu międzywojennego i Września 1939 r. Zachowało się wiele pamiątek po istniejących dawniej w mieście organizacjach. Przede wszystkim były to cechy rzemieślnicze, m.in. kuśnierski (założony w 1606 r.), rzeźnicki (1739), piekarski (1860), po których pozostały dokumenty, sztandary, pieczęcie i inne ekspozyty. Istniały tu też: Towarzystwo Młodych Przemysłowców (powstałe w 1876 r.), towarzystwo „Sokół” (założone w 1895 r.), stowarzyszenia kombatanckie.

Na piętrze budynku Muzeum znajduje się duża sala wystaw czasowych. Sporadycznie odbywają się w niej koncerty i spotkania o różnym charakterze. Dalej znajdują się dwa pokoiki urządzone meblami z okresu biedermajera (lata 1815-40), m.in. 2 sekretarzyki, fotel, stół, krzesła; jest też lustro z XVIII w. Obejrzeć tu można także kolekcję medali z końca XVIII w. z pocztom królów polskich, a także amatorską kopię obrazu Verneta przedstawiającego śmierć księcia Józefa Poniatowskiego. Następnym pokojem prezentuje meble secesyjne z pocz.

XX w. Dalej znajdują się pomieszczenia biurowe i gospodarcze. Na strychu domu podcieniowego przewiduje się jeszcze urządzenie galerii fotograficznej.

Ostatnią częścią Muzeum jest galeria. Przeznaczona jest ona na prezentację często zmienianych dzieł malarstwa, rzeźby, grafiki, plakatu oraz małych form rzeźbiarskich. Muzeum będzie promować młodych artystów i wytwory sztuki współczesnej. Zmiany wystaw następują zasadniczo co miesiąc. Dostęp do galerii tymczasowo urządzono oddzielnie, następnym wejściem od strony ul. Kuśnierskiej. Na razie obejmuje ona dwa pomieszczenia na parterze, zaadaptowane i zaaranżowane według projektu Jana Szurka. Planowane jest poszerzenie tego działu Muzeum o sąsiadujący budynek gospodarczy.

Muzeum Regionalne w Stęszewie, Rynek 8, 62-060 Stęszew, tel. (61) 134012, czynne jest codziennie oprócz poniedziałków i dni poświęconych w godzinach 9-16.

Urząd Miasta i Gminy, ul. Poznańska 11, tel. (61) 134011.

Dojazd: PKP — dworzec kolejowy ul. Dworcowa  
PKS — przystanek ul. Dworcowa

Tekst: Paweł Anders. Zdjęcia: Jerzy Miecznikowski. Konsultacja: Elwira Modlibowska, Joanna Dziubkova. Projekt graficzny serii: J. B. Łojan.

Wydawnictwo WBP na zlecenie Wydziału Kultury i Sztuki Urzędu Wojewódzkiego, Poznań 1995

ISBN 83-85811-30-3



Sala ekspozycji historycznej



Sztandar stęszewskiego bractwa kurkowego (1752)



Tarcza strzelecka bractwa kurkowego (1903)



Cecha (tzw. obeszanie) stęszewskiego cechu „pospolitego” (1845)



Puchar secesyjny - nagroda przechodnia Towarzystwa Gimnastycznego „Sokół” w Stęszewie (1903)



Sala wystaw czasowych

WOJEWODZKA BIBLIOTEKA  
PUBLICZNA W POZNANIU  
ŁĘCZYCA — 104825



000-104825-00-0



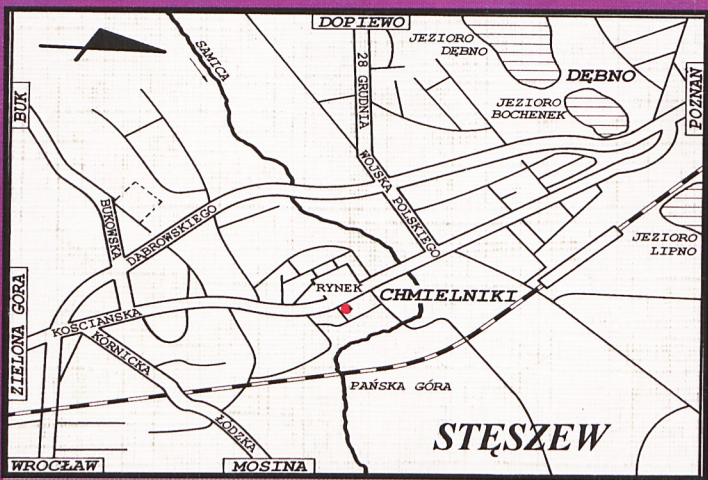
Empirowy zegar kominkowy  
(pocz. XIX w.)



Ekspozycja wnętrza domu  
mieszczańskiego (1 poł. XIX w.)



Tłoki pieczętnie stęszewskich cechów  
rzemieślniczych  
(1 poł. XIX w.)



ISBN 83-85811-30-3