



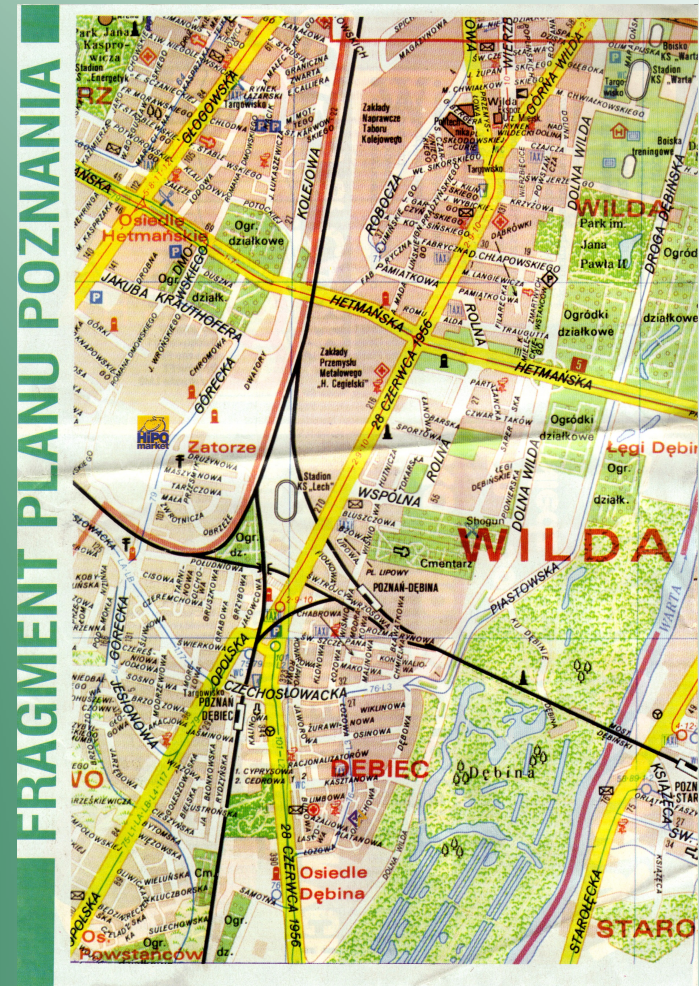
Dębiec i Dębina



Praca została wykonana w
Poddyplomowym Studium Archiwistyki
UAM, na przedmiot Regionalistyka,
pod kierunkiem prof. dr hab. Stanisława
Sierpowskiego, któremu autorka składa
serdeczne podziękowania.

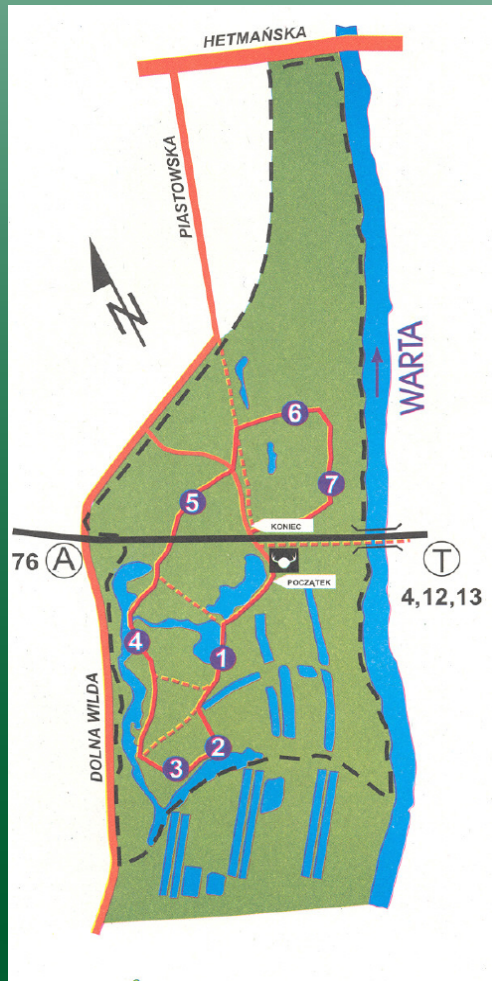
Zasięg terytorialny

- Dębiec jest stosunkowo młodą dzielnicą Poznania. Obszar Dębca rozciąga się od południowych granic z Luboniem, które stanowią jednocześnie granice miasta Poznania, przez zachodnie granice ze Świerczewem i wschodnie ze Starołęką oraz rzeką Wartą, aż na północ do ulicy Wspólnej. Dwa główne szlaki komunikacyjne Dębca: ul. 28 czerwca 1956 r. oraz ul. Dolna Wilda, zbiegają się w południowej części, tworząc charakterystyczny klin, zwany klinem dębieckim.



- Obok fragment „Planu miasta Poznania”, edycja 1996/97.

Zasięg terytorialny



- Dębina jest naturalnym parkiem leśnym, o powierzchni 80 ha, w południowej części Poznania. Stanowi ona część południowego klina zieleni. To znane i lubiane miejsce odpoczynku mieszkańców Dębca i Wildy jest pozostałością po puszczy łąkowej, pierwotnie porastającej znacznie większy obszar zalewowy terasy Warty. Do dziś zachowało się tu starodrzewie, w tym około czterysta ponad stuletnich dębów. 87 drzew uznano za pomniki przyrody.
- Obok mapy Dębiny. Radosław Jaros, Paweł Śliwa *Użytek ekologiczny Dębina*, Poznań 2003, s. 6.; powyżej jeden z pomników przyrody w Dębinie (fot. 2012 r.).



Etymologia

- Nazwa Dębina odnosi się do dębów, porastających dawniej gęściej obszar nadwarciański.
- Od nich pochodzi też nazwa Dębiec. Etymologia jej sięga XVIII w., kiedy Michał Czenpiński, na obszarze dzisiejszej dzielnicy, wykarczował dużą ilość dębów, pomiędzy nimi „dąb spory”. Na tym miejscu założył wieś, której nazwę wywodzono od owego dębu oraz nazwiska Czenpińskiego, jako połączenie sylab dąb – czen: Dąbczen. Popularnie zwano tę wieś także Dąbczynem lub Dębcem.
- Obok najstarsze zapisy nazwy Dębiec w księdze folwarcznej Czenpińskiego. J. Wiesiołowski, *Stary Lubom ojciec Dębczyna* [w:] KMP, nr 1, 2004, s. 56, 57; fot. internet (1).

Oddano się Kowalowi Friedrichowi Szpan
nowi którego Pan prymus do Demba
Anno 1730 Dnia trzynastego Septembra po
radki Jaka Nitaj



Wachwale Pana Zastpowa poczyna
Transactia folwarku Dampiera
In Anno 1726

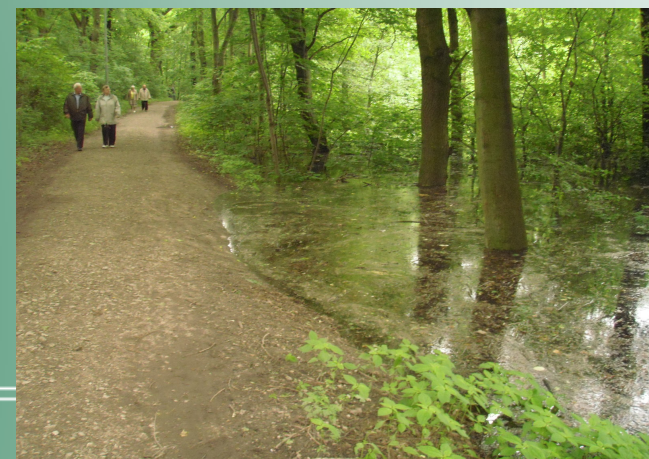
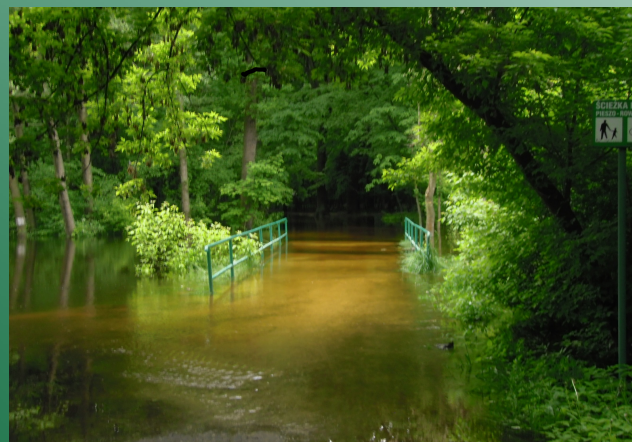
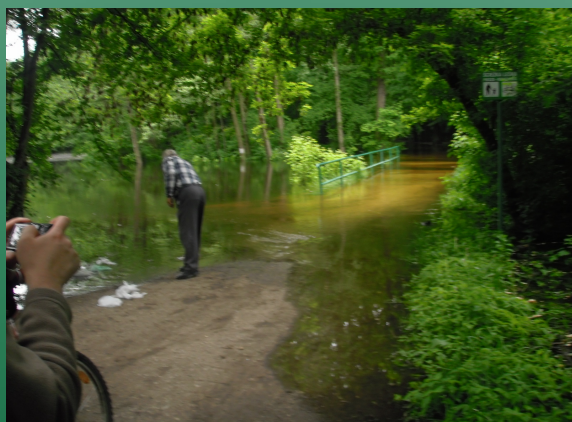
Rys historyczny

- Dębiec włączono do Poznania dopiero w 1925 r., razem z Ratajami, Naramowicami, Komandorią, Winiarami i Starołęką Małą. Jest on jedną z młodszych dzielnic Poznania.
- Dębina stała się częścią Poznania wcześniej, bo już w 1912 r., natomiast w 1900 r. do miasta przyłączono, leżące na północ od niej, Łęgi Dębińskie.
- Obszary Dębca i Dębiny mają swoją ciekawą, czasami burzliwą, wielowiekową historię. Były one powiązane naturalnie z Poznaniem, a także z Luboniem, którego część stanowiły przez dłuższy okres.
- Na historię tych terenów duży wpływ wywierała, płynąca we wschodniej części, Warta, która do drugiej połowy XIX w. była nieuregulowana. Miała ona cechy rzeki błądzącej po całym terenie terasy zalewowej, także między Luboniem a Poznaniem. Rzeka często zmieniała bieg, tworząc liczne meandry, starorzecza i odnogi, co przysparzało o ból głowy poznańskich karmelitów, którzy, jako właściciele części Dębiny, musieli, po każdej zmianie biegu Warty, na nowo ustalać z miastem przebieg granic ich posiadłości.

Warta...



- ...potrafi zaskoczyć także współczesnych mieszkańców Dębca. Zdjęcia pochodzą z powodzi w dniu 31 maja 2010 r. Dębina znalazła się pod wodą, powódź zniszczyła wiele drzew. fot. 2010 r.; fot. trzecia w rzędzie poniżej: internet (2).



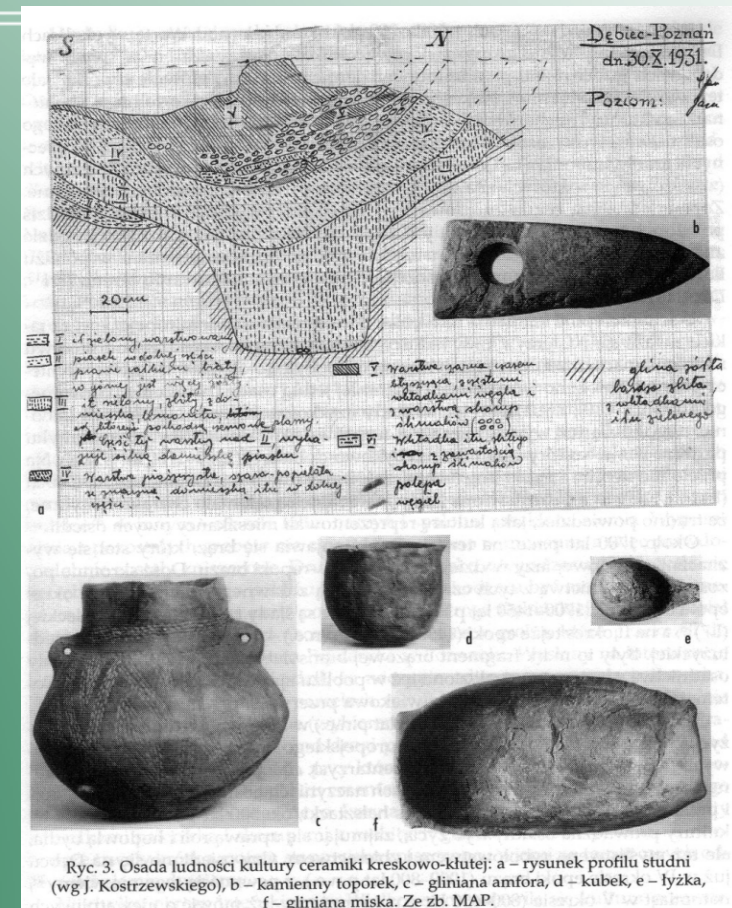
Warta



- Powyżej współczesna Warta na wysokości Lubonia. (fot. 2012 r.)

Rys historyczny – epoka prehistoryczna

- W epoce kamiennej tereny te przyciągały myśliwych, ze względu na łatwość dostępu do wody i pożywienia. Odnaleziono tam kilka niewielkich przedmiotów krzemiennych, wywodzących się z epoki paleolitu i mezolitu.
- Na terenie Dębca znaleziono ślady kultury ceramiki wstęgowo – kłutej (ok. 4000 – 3500 lat p.n.e.) z młodszej epoki kamienia: m. in. ułamki naczyń glinianych, wyroby krzemienne i fragment siekierki krzemiennej. W dwóch osadach znaleziono pozostałości ziemianek.



- Powyżej znaleziska ceramiki kreskowo kłutej na Dębcu. J. Kaczmarek, H. Kaczmarek, *Wikingowie na Dębcu?* [w:] KMP 2004 1, s. 11.

Rys historyczny – epoka prehistoryczna

- Na Dębcu oraz w Luboniu pojawili się później przedstawiciele kultury pucharów lejkowatych (ok. 3100 – 2450 lat p.n.e.) oraz pierwsi Indoeuropejczycy – pasterze z kultury ceramiki sznurowej (ok. 2200 lat p.n.e.).
- Na terenie Dębca i Lubonia występują niewielkie ślady osadnictwa z epoki brązu i żelaza. W okresie od ok. 500 -125 p.n.e. nad Wartą osiedlają się rolnicy i hodowcy przybyli z północy, których działalność określa się mianem kultury pomorskiej lub kultury grobów skrzynkowych. Kilka cmentarzysk tego typu odnaleziono na terenie Dębiny. W pozostałej części Wielkopolski dominowała wtedy kultura łużycka z Biskupinem na czele.
- Cmentarzysko i dwie osady z okresu kultury przeworskiej (ok. 125 p.n.e. - 15 r. n.e.) zostały odnalezione na granicy Dębca i Wildy oraz nieopodal skrzyżowania ul. Dolna Wilda i Czechosłowacka.
- Prace wykopaliskowe na Dębcu prowadzili m. in. prof. Józef Kostrzewski z Poznania i prof. Rudolf Jamka z Krakowa w latach 1930 i 1931.

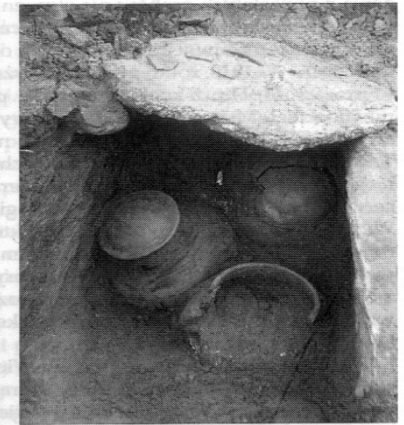
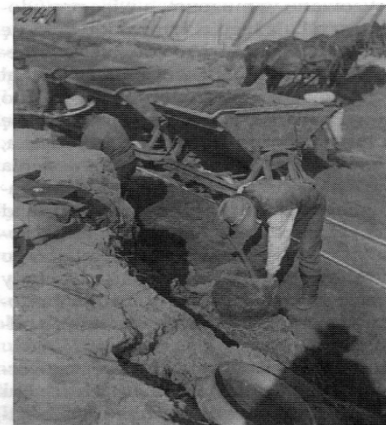
Rys historyczny – epoka prehistoryczna

- Obok prace wykopaliskowe z 1931 r. (wykopywanie grobu skrzynkowego z czasów kultury pomorskiej). J. Kaczmarek, H. Kaczmarek, *Wikingowie...*, [w:] KMP, nr 1, 2004, s. 14.



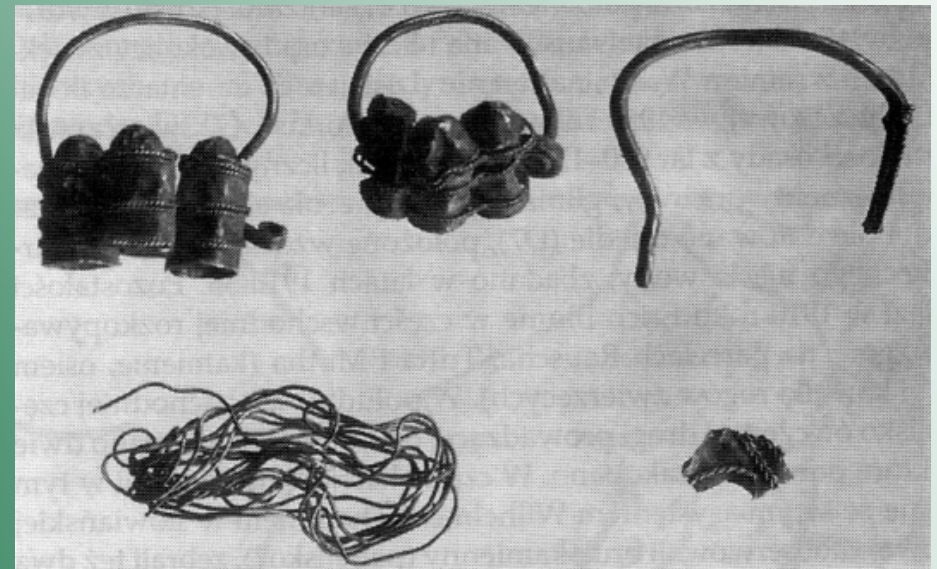
• Prof. Józef Kostrzewski (1885 – 1969) z Uniwersytetu Poznańskiego; fot. internet (3).

• Prof. Rudolf Jamka (1906 – 1972) z Uniwersytetu Jagiellońskiego; fot. internet (4).



Rys historyczny - średniowiecze

- Słowiańskie osadnictwo wczesnośredniowieczne na Dębcu nie jest znaczące, ale jego ślady sięgają przełomu VI i VII w.
- Odnaleziono kilka osad z lat 950 – 1250, gdzie natrafiono m.in. na fragmenty prażenicy, kamień żarnowy i inne przedmioty.
- Podczas budowy mostu kolejowego w Dębinie, w 1874 r., odkryto skarb srebrny z XI w., składający się z 11 monet, dwóch kolczyków i fragmentu drutu srebrnego. Niestety, podczas wystawy w Berlinie, odłączono od skarbu monety, które zaginęły.

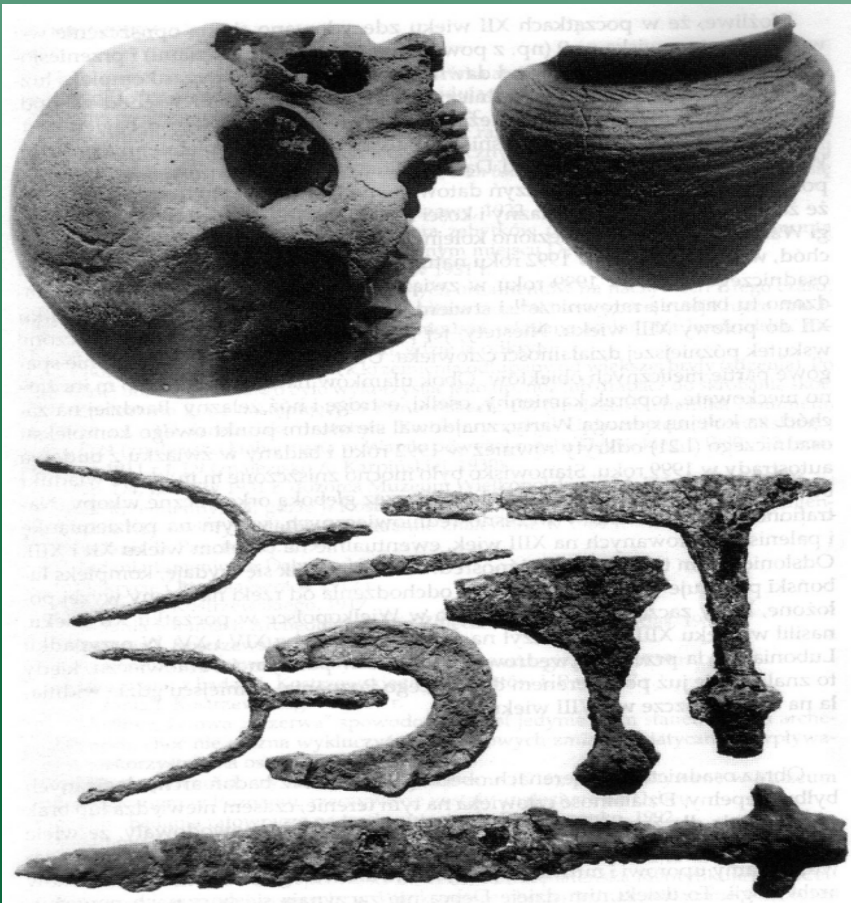


- Fragment skarbu z Dębiny z XI w.
J. Kaczmarek, H. Kaczmarek,
Wikingowie... [w:] KMP, nr 1,
2004, s. 18.

Rys historyczny - średniowiecze

- Na ślady osady z poł. X w. - poł. XI w. natrafił w 1935 r. pan Wacław Jesionek. Znajdowały się „na polu za Dębiną na południe”, bliżej Warty.
- Osada datowana na lata 1050 – 1250 odkryta została także w pobliżu dzisiejszego kościoła św. Trójcy.
- Nie wiemy jak nazywały się te dwie osady w średniowieczu.
- Nieopodal ul. Dolna Wilda natrafiono w Dębinie w 1913 r., na pozostałości młyna, datowanego na przełom wieku XIV i XV.
- W czasach plemiennych występowały aż cztery osady na terenie dzisiejszego ujęcia wody dla miasta Poznania. Osadnictwo na tym obszarze koncentrowało się na dawnych wyspach warciańskich. W X w. osadnicy powrócili na to miejsce. Przypisuje się tej osadzie cmentarzysko z poł. XI w., na którym odnaleziono 25 szkieletów mężczyzn, wyposażonych bogato w broń i elementy uprzęży, pochodzenia skandynawskiego. Prawdopodobnie są tam pochowani drużynnicy polańscy, wyposażeni w zakupioną broń albo najemny oddział Wikingów, stacjonujący na tych ziemiach...

Rys historyczny - średniowiecze



- Materiały z cmentarzyska z 1. poł. XI w., zawierające szczątki drużyny książęcej. J. Kaczmarek, H. Kaczmarek, *Wikingowie...* [w:] KMP nr1, 2004, s. 23.



Przy tytule i po prawej: współczesne ilustracje wojów słowiańskich z drużyny książęcej; źródło: internet (5) i (6). Po lewej współczesna grupa rekonstrukcyjna drużyny Wikingów; fot. internet (7).

Rys historyczny – XIV – XVII w.

- W średniowieczu najstarsze wzmianki o tych terenach wspominają o wsi Luboń, która jest około 400 lat starsza od Dębca. Luboń, początkowo własność rycerska, w 1452 r. został sprzedany miastu za 400 kóp groszy. W ten sposób Luboń i jego okolice stały się dobrami miejskimi, które były wydzierżawiane przez władze patrycjuszom poznańskim. W zakupionej wsi, oprócz gospodarstw kmiecych, istniały dwa młyny. Przejęto też łąki nadrzeczne, nieużytki i las Dębinę. Kmiecie lubońscy hodowali znaczną ilość koni, bydła i owiec.
- W XVII w. Poznań przeszedł od gospodarki opartej na czynszach do gospodarki folwarcznej, opartej na pańszczyźnie. Miało to znaczny wpływ na życie mieszkańców Lubonia i, niestety, także na zmniejszanie się liczby gospodarstw kmiecych i zagrodniczych.
- Po „potopie” szwedzkim Poznań i jego wsie ucierpiały w wyniku okupacji. Sołtys luboński zeznawał: „że we wsi Luboniu do miasta należącej nie znajdzie się więcej domów, w których ludzie mieszkają, tylko w liczbie 13”.

Rys historyczny – XVII – XVIII w.

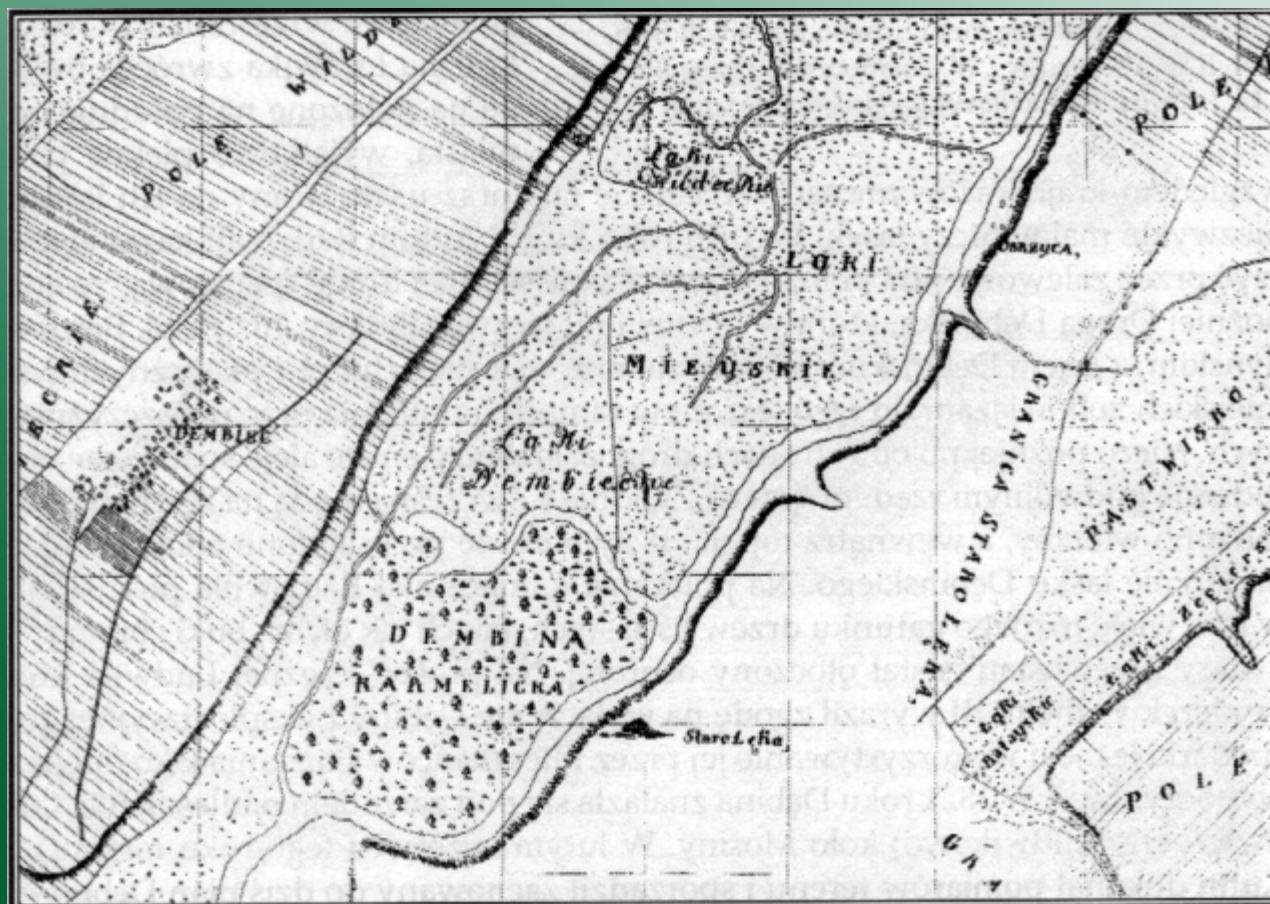
- W 1693 r. zamieszkałych było zaledwie 7 domów (mniej niż w 2. poł. XVI w.)
- Wojna północna z 1704 r. doprowadziła do ruiny Poznań i wsie wielkopolskie. Poznań był dwukrotnie zajęty przez wojska obce i dwukrotnie odbity przez wojska polskie. Wskutek tego, oraz pochodów obcych wojsk, a także przez „plagę morowego powietrza”, na Wildzie nie mieszkał żaden kmieć, natomiast w Luboniu „tylko 4 nowoposadzonych komorników”.
- Władze Poznania zdecydowały się na rezygnację z pańszczyzny i zasiedlenie wsi osadnikami czynszowymi, osadzonymi na rozparcelowanym folwarku. W 1719 r. wystawiono nowy dokument lokacyjny wsi Luboń, oddając ją osadnikom z Bambergu.
- Równocześnie dokonano wyłączenia całej północnej, lesistej części Lubonia. W 1720 r. oddano ją w piętnastoletnią dzierżawę szafarzowi i rajcy Michałowi Czenpińskiemu. Tak powstał DĘBIEC.

Michał Czenpiński



- Michał Czenpiński – był kupcem i patrycjuszem poznańskim. Zaczynając skromnie, dorobił się kramu sukiennego. W 1710 r. był już starszym bractwa kupieckiego. Od 1706 r. sprawował różne funkcje we władzach miejskich zostając, vigintivirem (jednym z kolegium 20 mężów), w 1708 r. dożywotnim ławnikiem miasta, od 1718 r. dożywotnim rajcą i wielokrotnie wójtem Poznania. Oprócz tego był szafarzem, prowizorem różnych podatków i sędzią opiekuńczym. Czenpiński z energią zabrał się do zagospodarowania dzierzawy, powierzonej mu w 1720 r., sprowadzając pracowników do utworzonego folwarku oraz osadników, początkowo polskich, a około 1730 r., niemieckich osadników z Bambergu. Około 1733 r. zrezygnował z dzierzawy i wziął w administrację podpoznańskie Rataje. Zmarł w 1751 r.
- U góry panorama Starego Rynku w Poznaniu; fot. internet (8). Jedna z kamienic pod nr 70 (Rotowska) należała do Czenpińskiego. Zasłynął on tym, że w 1735 r. na uroczystości urodzin Augusta III umieścił na swym domu wiersze w j. polskim (swojego autorstwa). Pozostałe kamienice były udekorowane napisami po łacinie i niemiecku.

Dębiec i Dębina w XVIII w.



- Powyżej Dębina i osada Dębiec na planie Poznania i okolic Karola Grunda z 1780 r., kopia z 1933 r. ze zbiorów Muzeum Historii Miasta Poznania. W. Karolczak, *Gaj Ludwika, czyli rekreacja w Lasku Dębińskim* [w:] KMP nr 1, 2004, s. 183.

Gospodarstwa bamberskie



- Kontrakt między miastem a osadnikami z Bambergu, sprowadzonymi na Dębiec przez Czenpińskiego, został podpisany 15 września 1737 r. 16 rolnikom przydzielono ziemię pod budowę i uprawę, łąki, drewno budulcowe i ziarno na zasiew. Razem z polskimi mieszkańcami, rozbudowali oni tereny Dębca. **U góry Studzienka Bamberki na Starym Rynku; fot. internet (9).**
- Osadnicy bamberscy byli katolikami, którzy szybko ulegli asymilacji poprzez wspólną wiarę, szkołę oraz małżeństwa mieszane. Polonizacja była przez nich akceptowana, ponieważ chcieli włączyć się nową społeczność.

• Powyżej Maria Pawlicka z domu Weindauer (1856 – 1939). M. Paradowska, *Bambrzy w Dębcu* [w:] KMP nr 1, 2004, s. 64.

Gospodarstwa bamberskie

- Spokojne i pracowite życie mieszkańców Dębca przerwał wielki pożar we żniwa 1876 r., który strawił nie tylko wszystkie zabudowania, ale także ich wyposażenie, zebrane plony, rosące jeszcze na polach uprawy oraz większość zwierząt hodowlanych. Rolnicy odbudowali wieś, wznosząc nowe, murowane domy.
- W 1856 r. Towarzystwo Kolei Górnośląskiej wybudowało linię kolejową z Poznania w kierunku Wrocławia. Przecięła ona pola na Dębcu. Niestety, Bambrzy ponieśli straty z tego tytułu, mimo rekompensat wypłacanych przez Królewską Dyрекcję Kolei w Berlinie.



Powyżej tory w kierunku Wrocławia i Poznania na wysokości Dębca. (fot. 2012 r.)

Gospodarstwa bamberskie



- Kilka XIX-wiecznych domów zachowało się przy ul. 28 Czerwca 1956 r.



• Dom rodziny Trittów. fot. 2012 r.



• Dom rodziny Kosickich. fot. 2012 r..



• Dom rodziny Paetzów. fot. 2012 r.



• Dom rodziny Muthów. fot. 2012 r.

Dębiec w XX wieku



- W początkach wieku XX, podobnie jak dziś, następowało kolonizowanie terenów podmiejskich przez poznaniaków. Tereny te, ze względu na niższą cenę, były atrakcyjniejsze dla kupujących nieruchomości.
- Kilkadziesiąt metrów na południe od ul. Wspólnej (ówczesna granica Poznania), przed 1911 r., powstała kolonia willowa Dębiec. Szybko zabudowywano wolne parcele. Wokół charakterystycznych willi zakładano piękne ogrody, zgodnie z ówczesną modą i stylem. (U góry willa przy ul. św. Trójcy, poniżej willa przy ul. Wiśniowej. fot. 2012 r.)
- Jednym z najbardziej znanych mieszkańców kolonii był malarz Jan Spychalski (1893 - 1946), który mieszkał tam od lat 20 tych do okupacji. Inspiracją dla jego obrazów były okolice Dębca i Dębiny.

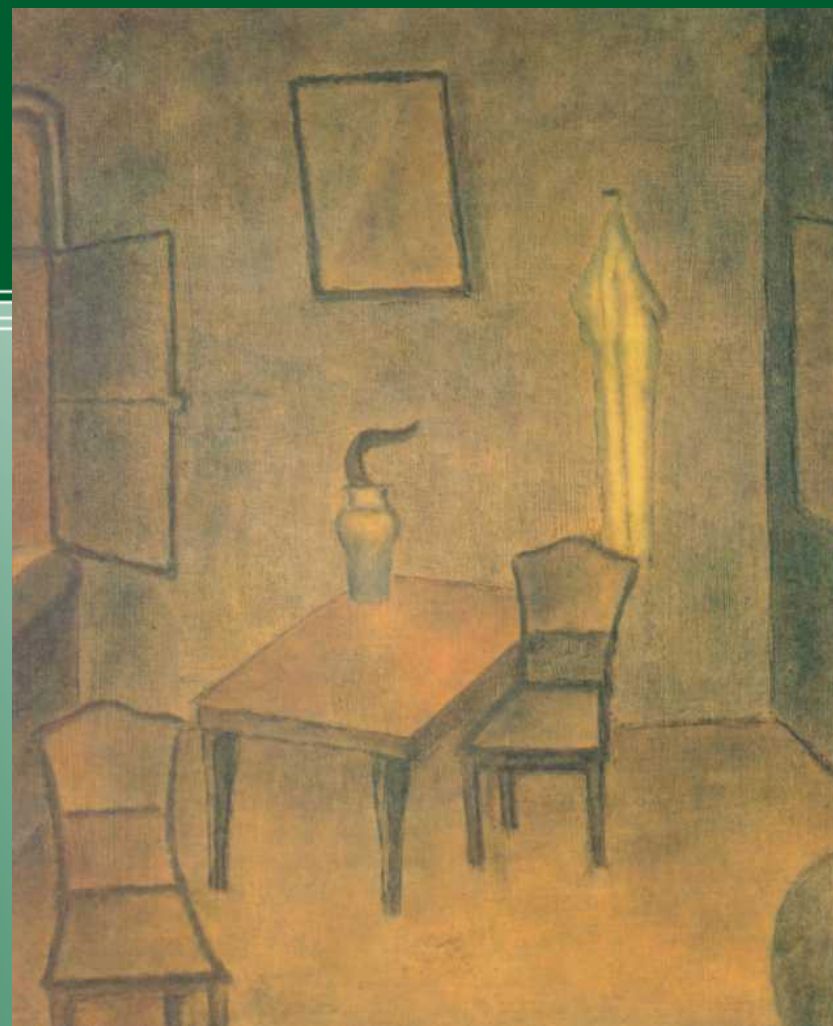


- Po prawej Antonina i Jan Spychalscy. A. Ławniczakowa, „Nie szukam – przedmiot sam wpada mi w oko. O moim ojcu Janie Spychalskim [w:] KMP nr 1, 2004, s. 283.





- Nad torem do Starołęki, 1929; olej, dykta, 33 x 36 cm; Muzeum Narodowe w Warszawie; źródło: internet (10).



- Wnętrze ze słońcem, 1938; olej, dykta, 51 x 43 cm; Muzeum Narodowe w Warszawie; źródło: internet (11).

Dębiec w XX wieku - dwudziestolecie

- Po odzyskaniu przez Polskę niepodległości, Dębiec, dzięki staraniom władz miejskich, został włączony do Poznania decyzją Rady Ministrów, z dniem 1 stycznia 1925 r. Nastąpił nowy, miejski etap rozwoju osady, którą przekształcono w dzielnicę.
- Stopniowo rozbudowano sieć gazową, elektryczną, wodociągową, oświetlono ulice, zbudowano stację wodociągową.
- W 1925 r. przedłużono linię tramwajową do ulicy Bluszczowej, a w 1937 r. otwarto jej dalsze przedłużenie, w pobliże dworca kolejowego na Dębcu (otwarty w 1933 r.).
- Powstały nowe kolonie domków jednorodzinnych, w rejonie ulicy św. Szczepana, a potem Czechosłowackiej, dawnej szosie okrężnej. Na południe od niej wciąż rozciągały się pola i łąki.

Dębiec w XX wieku - dwudziestolecie

- Ponizej przedwojenna zabudowa ul. św. Szczepana. (fot. 2012 r.)



- Dworzec kolejowy na Dębcu i tramwaje na pętli tramwajowej. (fot. 2012 r.)



Dębiec w XX wieku - dwudziestolecie

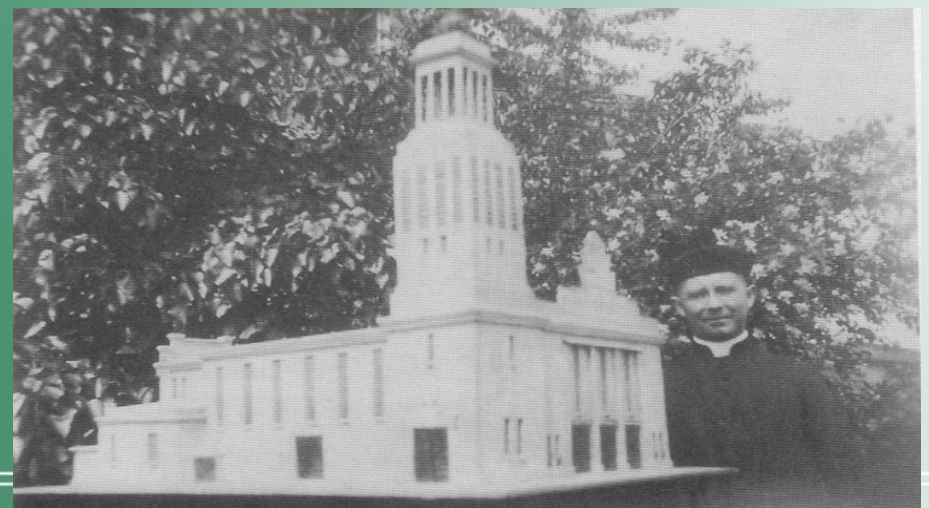
- Ludność zatrudniona była w rolnictwie, komunikacji i transporcie, na niższych stanowiskach służb publicznych, w przemyśle, służbie domowej i przy pracach dorywczych. Część mieszkańców stanowili też bezrobotni. W latach 30-tych nastąpił gwałtowny wzrost liczby ludności: w grudniu 1931 r. na Dębcu mieszkało 2734 osób, w czerwcu 1938 r. już 7984 osób.
- Na Dębcu od 1893 r. istniała, wciąż rozbudowywana, szkoła, która jednak w miarę powiększania się liczby mieszkańców, stawała się coraz ciasniejsza.



- Obok dawna szkoła, przekształcona w 1925 r. w XXI Szkołę Powszechną im. Piotra Wawrzyniaka. Obecnie mieści się tam poradnia psychologiczno - pedagogiczna dla dzieci. (fot. 2012 r.)
- Brakowało też kościoła, ponieważ Dębiec przynależał do parafii w Wirach, oddalonej o 9 km.

Dębiec w XX wieku - dwudziestolecie

- Pod koniec lat trzydziestych, udało się oddać do użytku nową szkołę, przeznaczoną dla dziewcząt – 49 Powszechna Szkoła Żeńska III Stopnia. Obecnie gimnazjum nr 43 w Poznaniu. (Obok fot. 2012 r.)
- Pod koniec lat 30- tych, rozpoczęto budowę monumentalnego kościoła św. Trójcy, dla parafii utworzonej w 1928 r. W momencie wybuchu II wojny światowej, latem 1939 r., osiągnięto stan zamknięty surowy. (Obok ks. Wojciech Owczarczak z modelem kościoła św. Trójcy, ok. 1936 r. J. Mulczyński, *Historia parafii i kościoła Św. Trójcy* [w:] KMP nr 1, 2004, s. 111.)

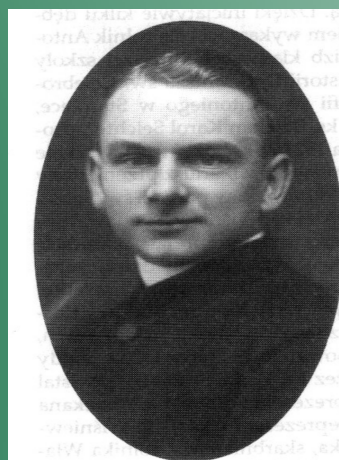


Parafia św. Trójcy na Dębcu

- W 1921 r. odprawiono pierwszą Mszę św. na Dębcu
- Na miejscu dawnej kuźni, w 1923 r., wybudowano Kaplicę Serca Jezusowego. Stałym wikariuszem przy kaplicy został ks. Szymon Dreszer. Trwały prace przy budowie plebanii (1925 - 1927).
- Plebania na Dębcu. (fot. 2012 r.)



Kaplica Serca Jezusowego na Dębcu zniszczona przez Niemców w 1942 r. J. Mulczyński, *Historia...* [w:] KMP, nr 1, 2004, s. 106.



- Ks. Szymon Dreszer. *Tamże...* . Po lewej kamień z tablicą pamiątkową w miejscu dawnej kaplicy. (fot. 2012 r.)

Parafia św. Trójcy na Dębcu



- ks. Wojciech Owczarczak. Zginął zamęczony przez Niemców w Dachau. *Tamże...*, s. 111.



- U góry poświęcenie kamienia węgielnego pod budowę kościoła. J. Mulczyński, *Historia parafii...*[w:] KMP nr 1, 2004, s. 112.
- W dniu 1 lipca 1928 r. utworzono parafię pod wezwaniem św. Trójcy.
- Ksiądz proboszcz Wojciech Owczarczak otrzymał od miasta w 1936 r. działkę pod budowę nowego kościoła (obecnie przy ul. Czechosłowackiej i 28 Czerwca).
- Architekt Marian Andrzejewski zaproponował jednonawową bryłę na planie prostokąta. W projekcie dominowały formy modernistyczne z lat 30-tych. Nowoczesną architekturę uzupełniono elementami tzw. polskiej szkoły dekoracyjnej (w sztuce europejskiej funkcjonuje termin art deco): formy ostrokątne, kształty krystaliczne, kwadraty, prostokąty, romby.

Parafia św. Trójcy na Dębcu



- Kościół św. Trójcy na Dębcu. (fot. 2012 r.)

Parafia św. Trójcy na Dębcu



- Dom katechetyczny z 1987 r. (fot. 2012 r.)



- Na pierwszym planie dom parafialny oddany w 1995 r. (fot. 2012 r.)

- Budynek kościoła w czasie wojny został zamieniony przez Niemców na magazyn.
- Po zakończeniu okupacji, kościół został poświęcony 8 XII 1945 r. przez ks. kardynała Augusta Hlonda.
- Kolejni proboszczowie: ks. Józef Szymkowiak i ks. Stanisław Wojtaszek, bardzo dbali o wystrój i otoczenie kościoła oraz o pracę duszpasterską w ogromnej, liczącej około 20 tys. mieszkańców (stan z 2002 r.), parafii. Obecnym proboszczem od 2 lipca 2011 r. jest ks. Marek Matyba. (U góry wewnątrz kościoła. fot. 2012 r.)



Dębieckie cmentarze

- Zabytkowa brama cmentarza przy ul. Bluszczowej. (fot. 2012 r.)
- Na Dębcu znajdują się trzy zabytkowe cmentarze; Cmentarz Bożego Ciała przy ul. Bluszczowej (otwarty w 1912 r., był pomyślany jako zespół cmentarno – ogrodowy na wzór Cmentarza Centralnego w Szczecinie).
- Cmentarz św. Trójcy oraz cmentarz Zmartwychwstania Pańskiego przy ul. Samotnej (założone w 1924 r. i 1930 r. - oba cmentarze położone w bliskiej odległości, założone również jako zespoły cmentarno – ogrodowe, obecnie w stanie bardzo zaniedbanym)



- Cmentarze Zmartwychwstania Pańskiego i św. Trójcy. (fot. 2011 r.)

- Cmentarze Zmartwychwstania Pańskiego i św. Trójcy. (fot. 2011 r.).





Dębiec w XX w. - okupacja

- W czasie okupacji Poznań wcielono bezpośrednio do Rzeszy. Został on stolicą Kraju Warty. Ambicją namiestnika, Artura Greisera, było uczynienie z niego wzorcowej niemieckiej prowincji.
- Jednocześnie, w ramach akcji AB, przystąpiono do rozprawienia się z elitą polskiego społeczeństwa. Patriotów, aresztowanych według wcześniej przygotowanych list, masowo rozstrzeliwano. W zagajniku, w pobliżu nasypu kolejowego w Dębinie, odbywały się masowe egzekucje w latach 1939 – 1940. Miejsce upamiętnia skromny obelisk. (fot. 2012 r.)



Dębiec w XX w. - okupacja



- Osiedle domków jednorodzinnych na Dębcu z 1940 r. Ze zbiorów Biblioteki Uniwersyteckiej w Poznaniu. H. Grzeszczuk – Brendel, *Faszystowska działalność mieszkaniowa na Dębcu* [w:] KMP nr 1, 2004 , s. 325.

- W początkach 1940 r., w Berlinie, opracowano ogólny plan rozwoju Poznania. Miał on wzmocnić niemiecką na wschodzie „po wsze czasy”, tworząc wzorcowe warunki dla Niemców (wzrost ich liczby w Poznaniu w czasie wojny z 5 do 95 tys.). Osiedla mieszkaniowe budowano kierując się doktryną narodowego socjalizmu. Także na Dębcu zbudowano, po obu stronach ul. Opolskiej, osiedle dla niemieckich pracowników Deutschen Waffen- und Munitionsfabriken AG (wcześniej Zakłady im. H. Cegielskiego).

Dębiec w XX wieku - okupacja



• Domy przy ul. Jabłonkowskiej. fot. 2012 r. •

Domy przy ul. Opolskiej. fot. 2012 r.



• Domy przy ul. Cieszyńskiej. fot. 2012 r. • Domy przy ul. Jaśminowej. fot. 2012 r.

Dębiec w XX w. - okupacja

- Na Dębcu w czasie wojny wybudowano też mieszkania dla przesiedlonych Polaków. Były to prostokątne baraki, podzielone na segmenty. Budowa baraków pozwalała Niemcom na „wyizolowanie części polskiej ludności” na wschodnich terenach Rzeszy, „przymusowo” przemieszanej z ludnością niemiecką. Obóz miał być początkowo przejściowy, z czasem nazwany został przez Niemców „miastem baraków dla Polaków”. Żyjący poza marginesem Polacy, mieli być traktowani jako gorszy gatunek ludzi.

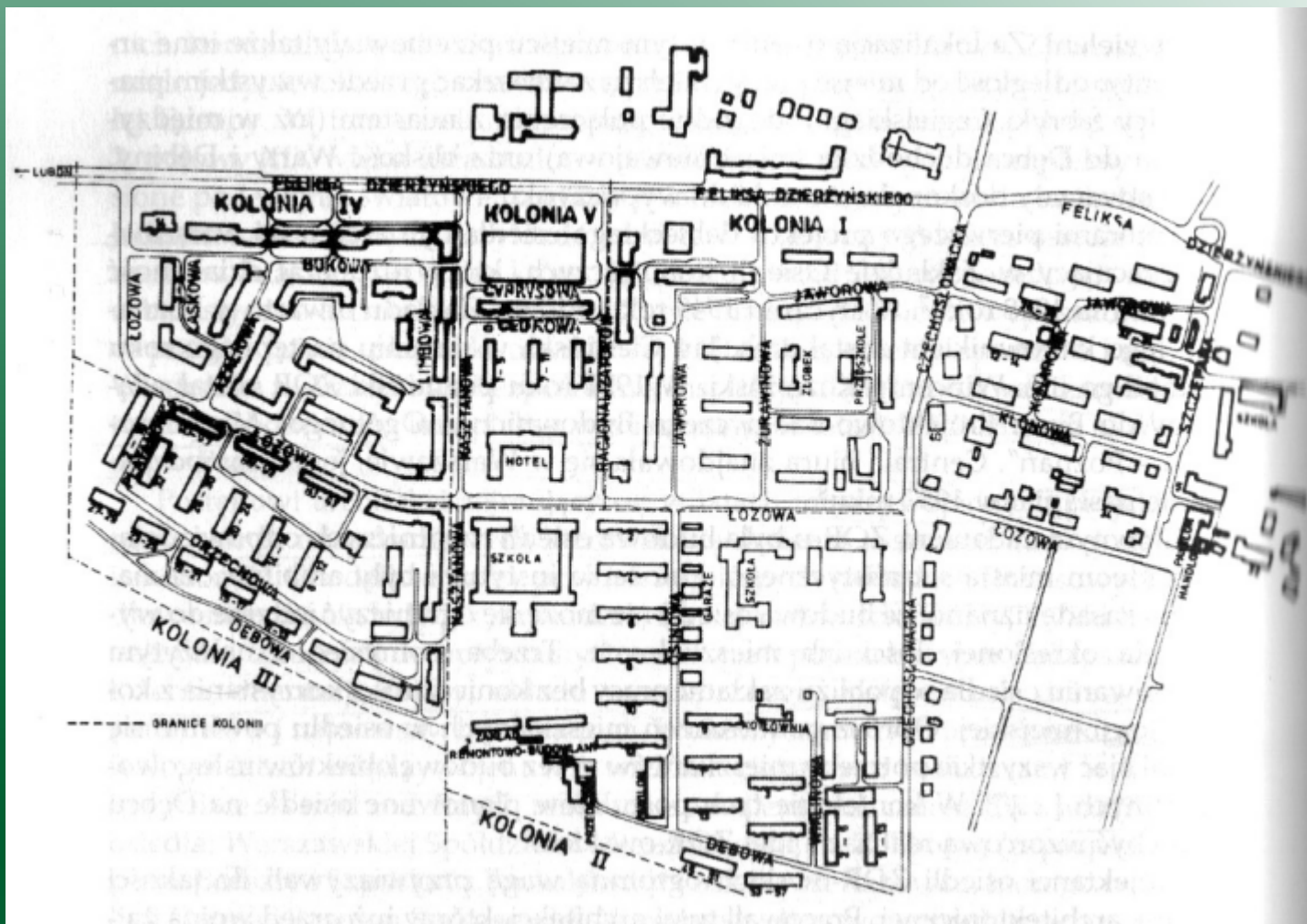


- Powyżej domy przy ul. Czechosłowackiej. (fot. 2012 r.)

Dębiec w XX w. - okres powojenny

- Niezabudowane tereny na południe od ulicy Czechosłowackiej, obejmujące ok. 60 ha, przeznaczono po wojnie pod budowę wielkiego, robotniczego osiedla, głównie dla pracowników fabryki Cegielskiego. Było ono sztandarową inwestycją socjalistycznego Poznania, a projekty tworzyli architekci warszawscy, rozpoczynający kariery jeszcze przed wojną.
- Osiedle miało mieć kształt trójkąta, którego podstawę stanowiła ul. Czechosłowacka, natomiast wierzchołek sięgał granic Lubonia (określany był jako klin dębiecki).
- Założenie miało składać się z VI kolonii, w którym V, wewnętrzna, miała stanowić osiedlowe centrum.
- Zalety osiedla: dogodne połączenie z miastem, bliskość Zakładów im. Cegielskiego oraz Dębiny i Warty.

Dębiec w XX w. - okres powojenny



- Plan osiedla na Dębcu. M. Mrugalska – Banaszak, *Od trójki murarskiej do wielkiej płyty* [w:] KMP nr 1, 2004, s. 336.



Dębica w XX w. - lata 40 i 50-te.

- I kolonię, zaprojektowaną jeszcze przez Zakład Osiedli Robotniczych (ZOR) w Warszawie, budowano w latach 1948 – 50 w ogromnym tempie. Przy ul. Jaworowej stanął „szybkościowiec” - budynek zbudowany w rekordowym czasie, przez załogę złożoną ze 120 osób. Kolonię charakteryzuje zdecydowane rozluźnienie zabudowy. Integralną częścią jest żłobek i przedszkole w centrum założenia. (U góry fragment budynku przy ul. Jaworowej. fot. 2012 r.)
- W latach 1951 – 55 podjęto pracę nad VI kolonią, której plany wielokrotnie zmieniano. Ostatecznie zabudowano ją tylko częściowo. Oprócz bloków, na jej terenie mieściła się także piekarnia, mleczarnia (1881 r.; dziś nieistniejąca) i szkoła.



• Piekarnia na Dębcu.
(fot. 2012 r.)

• Mleczarnia na Dębcu w
2009 r.; fot. internet (12).

• Zespół Szkół Licealno –
Technicznych. (fot. 2012 r.)

Dębiec w XX w. - lata 50-te.



• Bloki przy ul. Bukowej. (fot. 2012 r.)

- IV kolonia wybudowana została w latach 1953 – 58 w stylu socrealizmu, który na Dębcu jest mniej monumentalny, niż typowe budowle tego typu. Stosowano tu socrealistyczne formy: gzymsy, pilastry, ryzality, balustrady międzyokienne, rozwiązania przyziemia. (Przy tytule fragmenty bliźniaczego budynku przy. ul. Racjonalizatorów. fot. 2012 r.)





Dębica w XX w. - lata 50 i 60-te.



- W 1952 r. w podobnym stylu wybudowano dom w kolonii I, przy ul. Racjonalizatorów, który jest lustrzanym odbiciem budynku przy ul. Bukowej. Oba miały stanowić oprawę dla centralnej, V kolonii. (Po lewej. fot. 2012 r.)
- Pozostałą część bloków kolonii IV oraz bloki kolonii III (1959 – 62), zaprojektowane przez Henryka Karę, wybudowano już w okresie popaździernikowym, w stylu określanym jako socmodernizm. Są to proste bloki, z rytmicznym układem loggi i balkonów, w których rezygnowano z ozdób i „luksusowego wyposażenia”. (Przy tytule bloki przy ul. Orzechowej. fot. 2012 r.)

- Bloki przy ul. Łozowej. (fot. 2012 r.)

Dębiec w XX w. - lata 50 i 60-te.

- Rozpoczęta z rozmachem na początku lat 50-tych kolonia V, pomyślana była jako centrum osiedla, bez zabudowy mieszkalnej. Wybudowano tam hotel robotniczy w konwencji socrealizmu. (Obok fragment budowli. Obecnie hotel i budynek mieszkalny. fot. 2012 r.)
- Za nim zaprojektowano ogromny budynek domu kultury, „ludowego pałacu”, z kinem na 500 miejsc i biblioteką. Na początku lat 60 – tych zrezygnowano z tego pomysłu, stawiając kolejne bloki mieszkalne w stylu socmodernizmu. (Obok. ul. Cedrowa. fot. 2012 r.)



Dębiec w XX w. - lata 50 i 60-te



- Ostatnia z przewidzianych kolonii (II), budowana w latach 1964 – 1966, odznacza się zacieśnieniem zabudowy. Na jej terenie zbudowano wcześniej budynek Szkoły Podstawowej nr 21 i szkołę pożarniczą.

- Bloki przy ul. Osinowej. (fot. 2012 r.)



- Szkoła Podstawowa nr 21. (fot. 2012 r.)



- Szkoła Aspirantów PSP zbudowana 1947 r. (fot. 2012 r.)



Lech Poznań

- Klub sportowy Lech Poznań wywodzi się z Dębca. Powstał w 1922 r. jako Lutnia Dębiec, następnie jako Liga Dębiec rozgrywał przed wojną mecze na boisku, mieszczącym się na polu państwa Wicherkiewiczów, przy ul. Grzybowej. W 1933 r. podjęto decyzję o budowie nowego stadionu, na który środki, w wysokości 20 tys. zł., przeznaczył Zarząd Główny Kolejarskiego Przystosobienia Wojskowego z Warszawy. Środki te wystarczyły tylko na wybudowanie części trybun. Resztę wybudowali sami poznaniacy, pracując społecznie. Stadion oddano w 1934 r.



- Zawodnicy Lutni Dębiec; fot. internet (13).

Lech Poznań

- Podczas okupacji zawieszono działalność klubu – za grę w piłkę nożną groziła śmierć. Mimo to rozegrano w latach 1940 – 41 mistrzostwa Poznania, które Niemcy przerwali (śmierć poniósł kierownik ekipy z Dębca - Józef Kunert). Rozgrywki dokończono symbolicznie w 1945 r.
- W 1945 r. klub zmienił nazwę na KKS Poznań. W latach 40 i 50-tych stadion na Dębcu przeżył największe chwile swojej świetności. Najlepsze mecze rozgrywali wówczas piłkarze związani z Dębcem: Teodor Anioła, Henryk Czapczyk i Edmund Białas. **Po lewej; fot. internet (14)**. Rekord frekwencji padł 29 V 1960 r. podczas meczu ze Śląskiem Wrocław, który obejrzało 23 tys. ludzi.



- **Tercet ABC.**
- **Pozostałości kas biletowych i bram wjazdowych. (fot. 2012 r.)**

Lech Poznań

- W 1957 r. zmieniono nazwę zespołu na Lech. W latach 1961-63 na stadionie dębieckim przeprowadzono remont. Rozbudowano trybuny (na 22 tys. widzów), zbudowano tunel przelotowy na stadion, drogi betonowe, zespół kas, przebudowano szatnie i całość otoczono parkanem.



- Stadion Lecha na Dębcu dawniej (po lewej; fot. internet (15) i dziś (po prawej; fot. 2012 r.).

Lech Poznań



- Mimo remontu okazało się już w latach 70-tych, że stadion nie może pomieścić chętnych widzów. Rozpoczęto prace nad nowym stadionem przy ul. Bułgarskiej. Stadion na Dębcu stopniowo tracił na znaczeniu, aż po rozstaniu klubu z PKP, zaczął przekształcać się w rumowisko. Zdjęcia obrazują stan obecny. (fot. 2012 r.)

Dębiec w XX w. - lata 70 i 80-te

- Niezabudowany obszar klina dębieckiego, o pow. ok. 6 ha, w pierwotnych planach miał być „parkiem sportowym”, z pełnym zapleczem. Jednak w 1974 r. rozpoczęto projekt budowy osiedla mieszkaniowego, którego autorami są Zenon Stępniewski i Hanna Cegielska. W 1977 r. ruszyła budowa bloków cztero - i trzynastokondygnacyjnych. Bloki były wzniesione innowacyjną techniką wylewania betonu na mokro, określaną jako system budowania monolitycznego. Był to system konkurencyjny do tzw. „wielkiej płyty”.



- Blok przy osiedlu Dębina. (fot.2009 r.)

Dębiec w XX w. - lata 70 i 80 - te.



- Bloki przy osiedlu Dębina. (fot. 2009 r.)

- Budowę osiedla Dębina zakończono w 1989 r. Pierwotne plany uległy modyfikacjom, a na budowę osiedla wpływ miał także kryzys lat 80-tych i przemiany ustrojowe.



Dębina

- Od XV w. Dębina stanowiła własność karmelitów trzewickowych przy klasztorze Bożego Ciała w Poznaniu, którzy dokonywali wycinki drzew tylko na własne potrzeby, dzięki czemu las nie doznał poważnych uszczerbków w drzewostanie.
- Poważniejsze straty odnotowano w 1621 r., kiedy to mieszczanie poznańscy dokonali znacznej wycinki. Zajął się tą sprawą Urząd Grodzki Poznański na prośbę zafrasowanych karmelitów.
- Poważnej wycinki dębów dokonali także Szwedzi w 1703 r.
- Znana jest także ingerencja w drzewostan pana Michała Czenpńskiego, założyciela Dąbczyna, Dąbczyna lub Dębca.
- W 1795 r., już po sekularyzacji zakonu karmelitów, las stał się własnością Skarbu Państwa Pruskiego.

Dębina

- Wiek XIX i moda na romantyczne krajobrazy... Dębina przed zimnym, pruskim wyrachowaniem, uratowała księżna Ludwika Radziwiłłowa, żona namiestnika Wielkiego Księstwa Poznańskiego, Antoniego Radziwiłła. Stała się ona inicjatorką przekształcenia Dębiny w publiczny park leśny. Król Fryderyk Wilhelm III wyraził zgodę na wyłączenie Dębiny z eksploatacyjnej gospodarki leśnej i wykorzystanie jej jako miejsca wypoczynku dla mieszkańców Poznania. W 1822 r. nadano Dębinie nazwę Louisenhain, czyli Gaj Ludwika.



- Księżna Ludwika Radziwiłłowa, księżniczka pruska, córka Luizy, księżniczki wirtemberskiej i księcia Ferdynanda pruskiego (brata Fryderyka Wielkiego). W. Karolczak, *Gaj Ludwika, czyli rekreacja w lasku Dębińskim* [w:] KMP nr 1, 2004, s. 184.

Dębina



- W Dębiniu powstał gościniec z kawiarnią, jadalnią i pokojami gościnnymi. (Powyżej pocztówka z 1909 r. ukazująca most kolejowy nad Wartą i restaurację w Dębiniu. W. Karolczak, *Gaj Ludwiki...*, s. 192.). U góry po prawej fot. 2012 r.
- Dębina stała się pierwszym lasem miejskim Poznania i niezwykle popularnym miejscem przejazdów i przechadzek dla mieszkańców.
- Las stał się także scenerią dla nieszczęśliwej miłości księcia Wilhelma pruskiego, późniejszego cesarza Wilhelma I, do córki namiestnikostwa, księżniczki Elizy.
- W 1872 r. uruchomiono regularną linię omnibusową do Dębiny, a od 1898 r. można było skorzystać z tramwaju elektrycznego.
- Parowiec „Warta” odbył rejs do lasu dębińskiego w 1866 r.

Dębina

Przez cały wiek XIX popularność Dębiny nie malała, choć konieczne okazały się prace pielęgnacyjne i regulacja stawów. Władze pruskie przeznaczyły na ten cel środki, powiększając stawy, budując mostki nad nimi, zalesiając wyřęby, otaczając ochroną ptactwo. (Dębina. fot. 2012 r.)



- W początkach I wojny światowej Prusacy wybudowali w Dębiniu szereg betonowych schronów dla piechoty. (Dębina. fot. 2012 r.)



Dębina



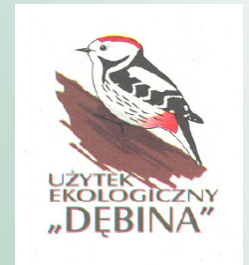
Bunkry pruskie w Dębiniu. (fot. 2012 r.)





Dębina

- Odrodzone państwo polskie kontynuowało prace w Dębinie, ale rozbudowa Ujęcia Wody dla Miasta spowodowała wysychanie stawów.
- W latach 1929 – 31 Komitet Ochrony Przyrody z botanikiem Adamem Wodziczko na czele podjął działania zmierzające do złagodzenia negatywnych skutków budowy zbiorników wodociągowych.
- W 1984 r. założono Społeczne Koło Miłośników Dębiny, od 1992 r. Stowarzyszenie Miłośników Dębiny „Leśniczówka”.
- Pomimo licznych ingerencji człowieka, Dębina jest najbardziej zbliżonym do naturalnego obszarem leśnym Poznania. Można w nim zaobserwować liczne gatunki ptaków; występują tu m.in. sarny, bobry i... dziki, obserwowane w 2011/2012. (U góry starodrzewie w Dębinie. fot. 2012 r.)
- W 1994 r. Dębinę objęto ochroną, włączając do użytku ekologicznego Dębina. (Znak po prawej. R. Jaros, P. Śliwa, Użytek ekologiczny..., s. 6.)





Tablica upamiętniająca
Społeczne Koło Miłośników
Dębiny. (fot. 2012 r.)







Leśniczówka w Dębinie. (fot. 2012 r.).

Dziękuję za uwagę :-)



Bibliografia

1. Jaros Radosław, Śliwa Paweł, Użytek ekologiczny Dębina. Przewodnik przyrodniczy dla zaawansowanych, Poznań 2003.
2. Kościół Świętej Trójcy na Dębcu, Poznań 2004.
3. Kronika Miasta Poznania, Dębiec, 1 2004.
4. Plan Miasta Poznania (fragment), PPWK Warszawa-Wrocław 1996/97.

Wszystkie zdjęcia są wykonane przez autorkę z wyjątkiem oznaczonych w tekście publikacji wydawniczych i internetowych:

- (1) [http://www.garnek.pl/ryszek/3374168/liscie-debu-szypulkowego'](http://www.garnek.pl/ryszek/3374168/liscie-debu-szypulkowego)
- (2) <http://www.mmpoznan.pl/317531/2010/5/31/powodz-debina-zalana-tryton-walczy-dalej?category=news>
- (3) <http://bialczynski.wordpress.com/tag/profesor-jozef-kostrzewski/>
- (4) <http://www2.almamater.uj.edu.pl/99/01.pdf>
- (5) <http://wypracowania24.pl/historia/8443/mieszko-i-boleslaw-chrobry>
- (6) <http://dabrowski.ddl2.pl/Serwis/Polska%20do%20Xw/index.html>
- (7) <http://www.info.elblag.pl/1,18881,Wikingowie-z-Truso-zdobywali-Mamonowo.html>
- (8) i (9) http://pl.wikipedia.org/wiki/Stary_Rynek_w_Poznaniu
- (10) i (11) http://webart.omikron.com.pl/paint/authors/spyc_ja/index.htm
- (12) <http://www.mmpoznan.pl/309211/2009/1/29/koniec-poznanskiej-mleczarni?category=news>
- (13) http://webfronter.com/wielkopolska/spacerem_po/mainurl4/Stadion_Lecha.html
- (14) <http://www.lechpoznan.tv/filmy/Programy/Historia?page=2>
- (15) <http://lechnews.pl/historia/stadiony-lecha>