

Michał Zbieranowski

# Powiat nakielski w drugiej połowie XVI w.

Stan osadnictwa na podstawie rejestrów  
poborowych

Powiat nakielski w XVI w., pierwszy raz wzmiankowany w źródłach w 1359 roku, obejmował tereny historycznej Krainy, która od 1314 roku została włączona do województwa kaliskiego (bez tzw. Krainy wateckiej). Był najdalej na północ wysuniętym powiatem tego województwa. Granice Krainy (pow. nakielskiego) biegły głównie rzekami: Notecią na południu, Gwdą na zachodzie, Dobrzyńką i Kamionką na północy. Granica wschodnia biegła od północy doliną Brdy następnie odchyłała się ku południowemu zachodowi wzdłuż jezior koronowskich i nieistniejącą już rzeczką Płytwicą po czym suchym lądem do Noteci w okolicach Nakła.

W drugiej połowie XVI wieku obejmował 3234 km<sup>2</sup>. Na terenie powiatu znajdowało się 177 osad w tym 10 miast, tworzących 43 parafie (w tym 10 miejskich). Powiat nakielski był powiatem o niedużym natężeniu gęstości osadniczej – jedna osada przypadała na 18,3 km<sup>2</sup>, co szczególnie jest widoczne w północno-zachodniej części powiatu. W powiecie przeważała własność szlachecka (Zakrzewo liczyło ponad 50 łąnów, 5 osad ponad 30 łąnów, 22 osady ponad 20 łąnów a pozostałych 149 osad poniżej 20 łąnów). Własność kościelna to przede wszystkim klucz kamieński arcybiskupstwa gnieźnieńskiego oraz włości klasztoru koronowskiego. Własność królewską stanowiły starostwo nakielskie i starostwo ujsko-pilskie. Na terenie powiatu nakielskiego w drugiej połowie XVI tylko na podstawie rejestrów poborowych zlokalizowano 58 młynów (razem liczących 102 koła młyńskie), 4 samodzielne folusze (Nakło, Sępólno Krajeńskie, Łobżenica, Krajenka), 2 kuźnice (Hamernik koło Krajenki, Sypniewo) oraz tylko 3 wiatraki (Tłukomy, Mościska, Gliszcz).

Dla drugiej połowy XVI wieku zachowało się 10 rejestrów poborowych z lat 1564, 1565, 1576, 1577, 1578, 1579, 1580, 1581, 1592. Przechowywane one są w Archiwum Głównym Akt Dawnych w Warszawie w dziale Archiwum Skarbu Koronnego. Rejestr z 1578 roku został w 1883 roku wydany drukiem w serii „Źródła Dziejowe” T.XII Wielkopolska T. I, niestety z wieloma błędami i opuszczeniami. Do chwili obecnej przejrano i rozpisano pięć rejestrów z lat 1565, 1577, 1578, 1580, 1581. Kontrolnie, w celach porównawczych przejrano również wydany drukiem rejestr z l. 1618-20.

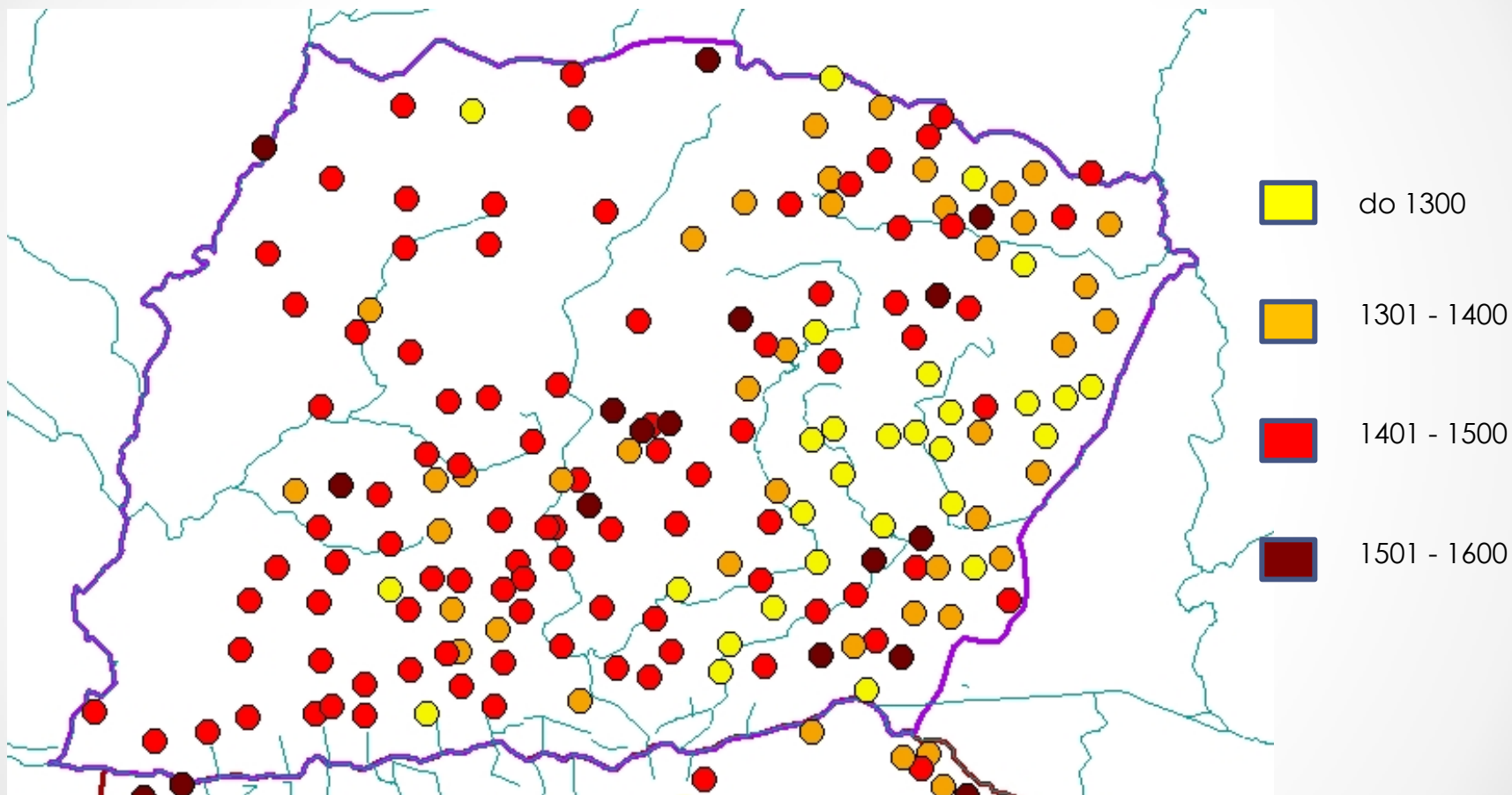
# Powiat nakielski – granice



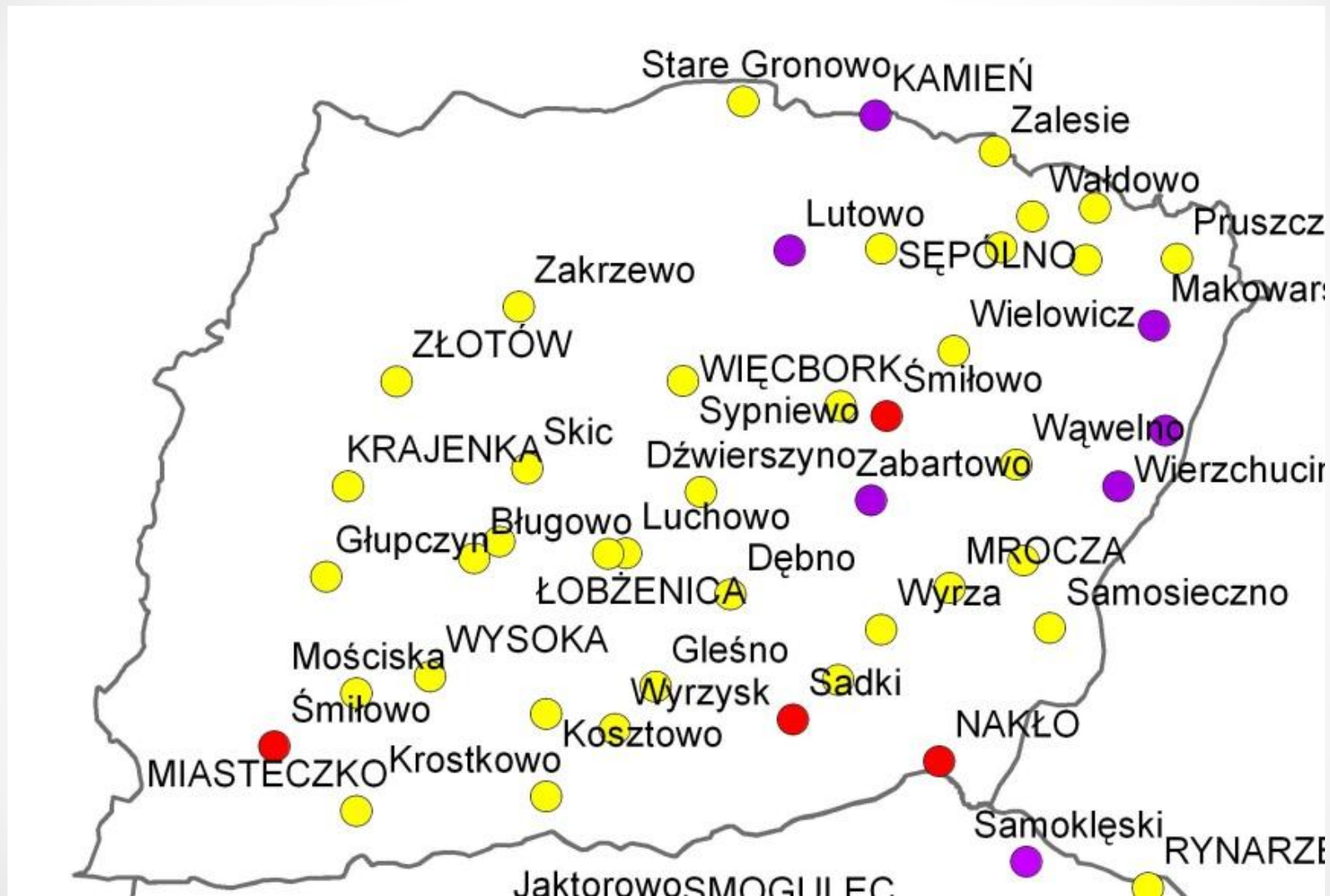
# Powiat nakielski w XVI (miasta)



# wiek miejscowości według pierwszej wzmianki



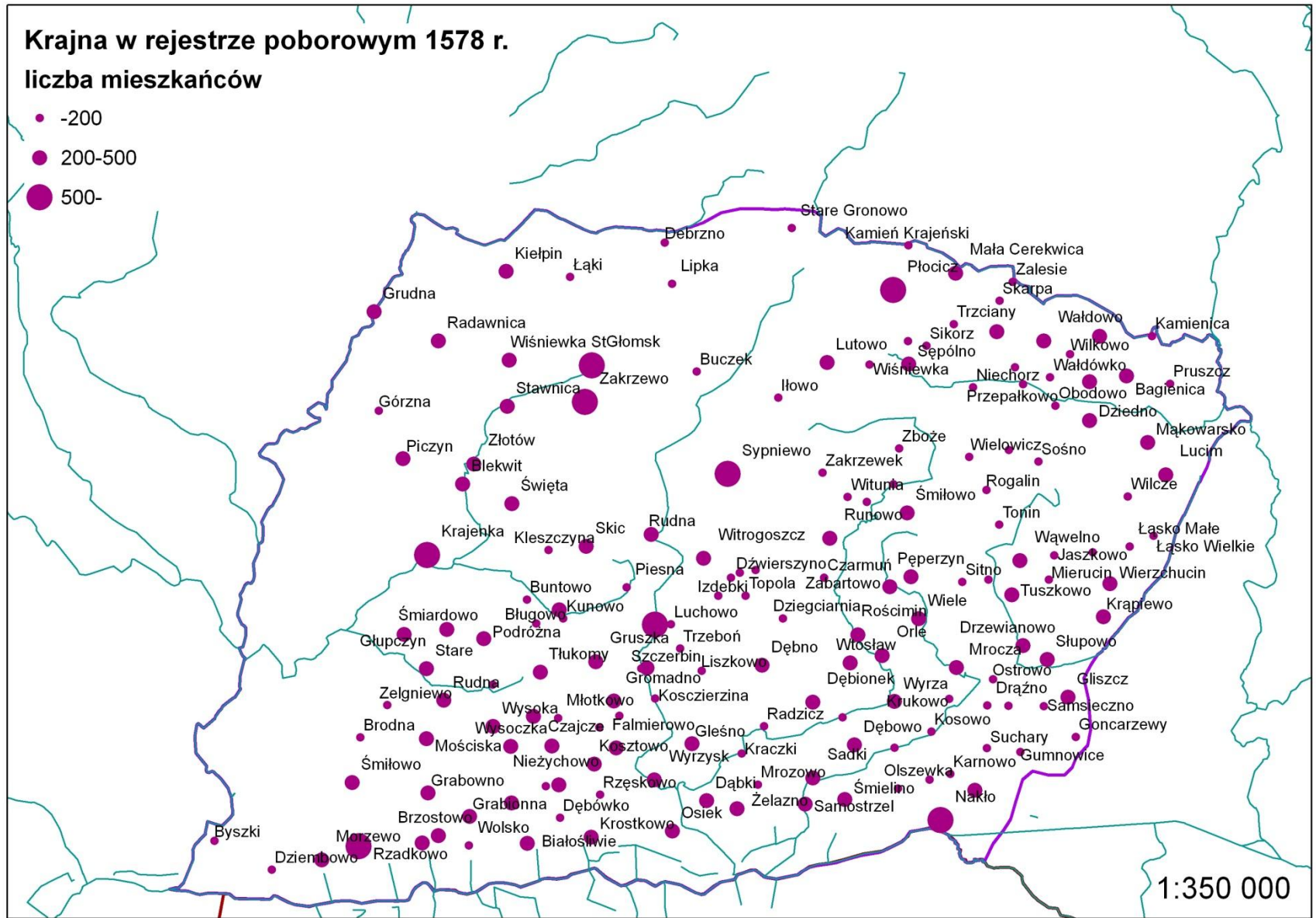
# Powiat nakielski – własność na podst. Polaszewskiego



# Krajna w rejestrze poborowym 1578 r.

## liczba mieszkańców

- -200
- 200-500
- 500-

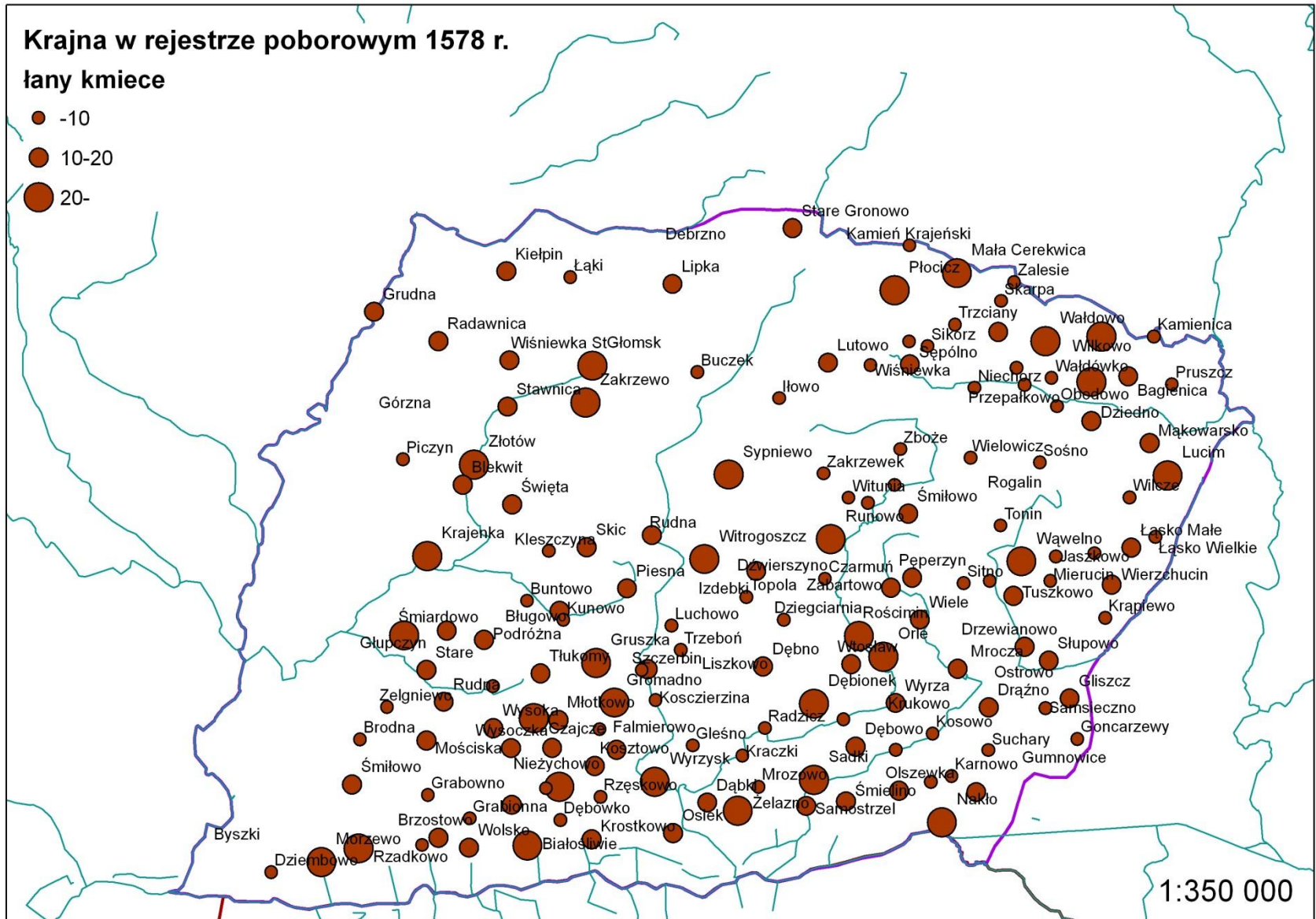


1:350 000

# Krajna w rejestrze poborowym 1578 r.

## łany kmiece

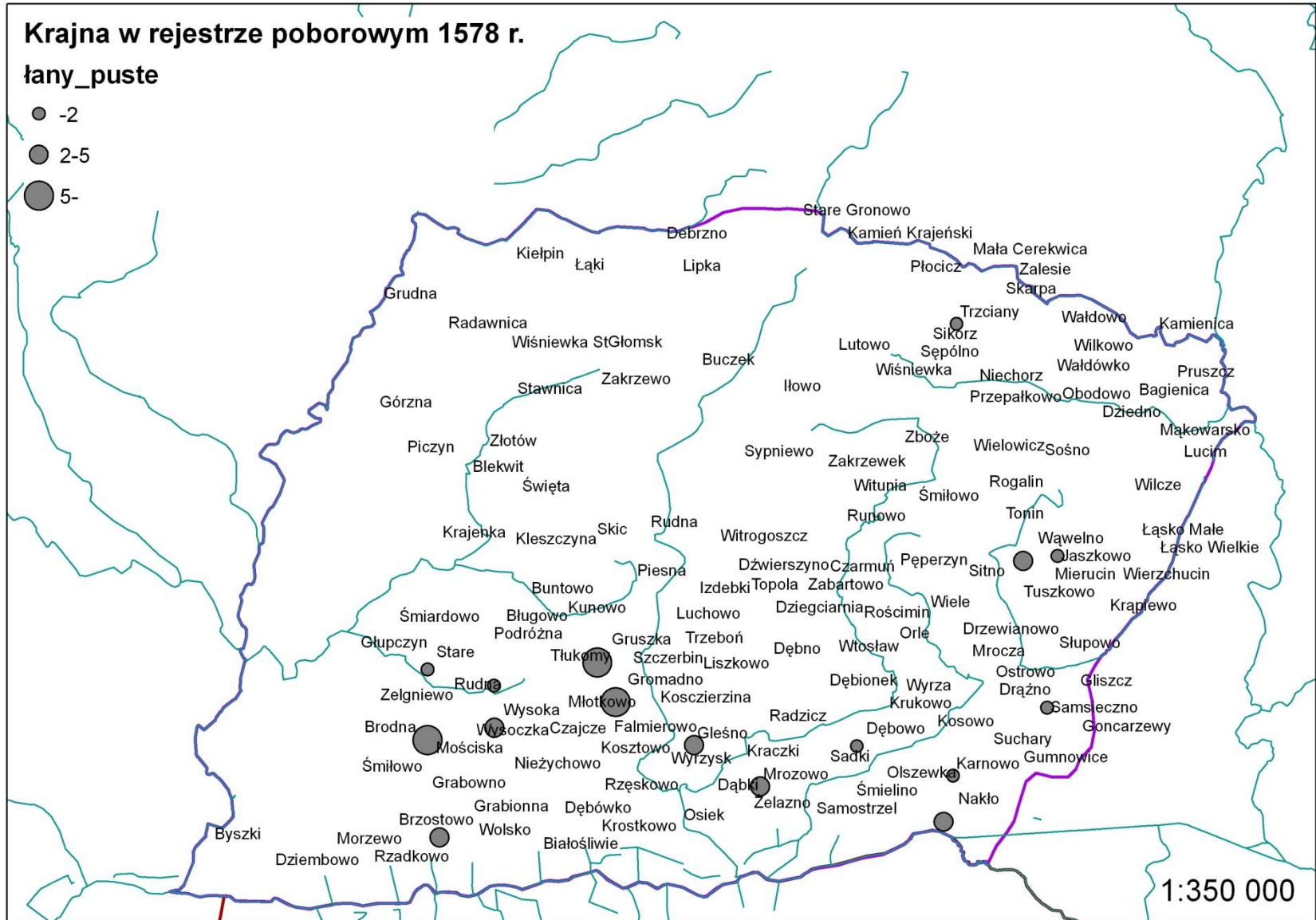
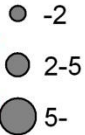
- -10
- 10-20
- 20-





# Krajna w rejestrze poborowym 1578 r.

łany\_puste



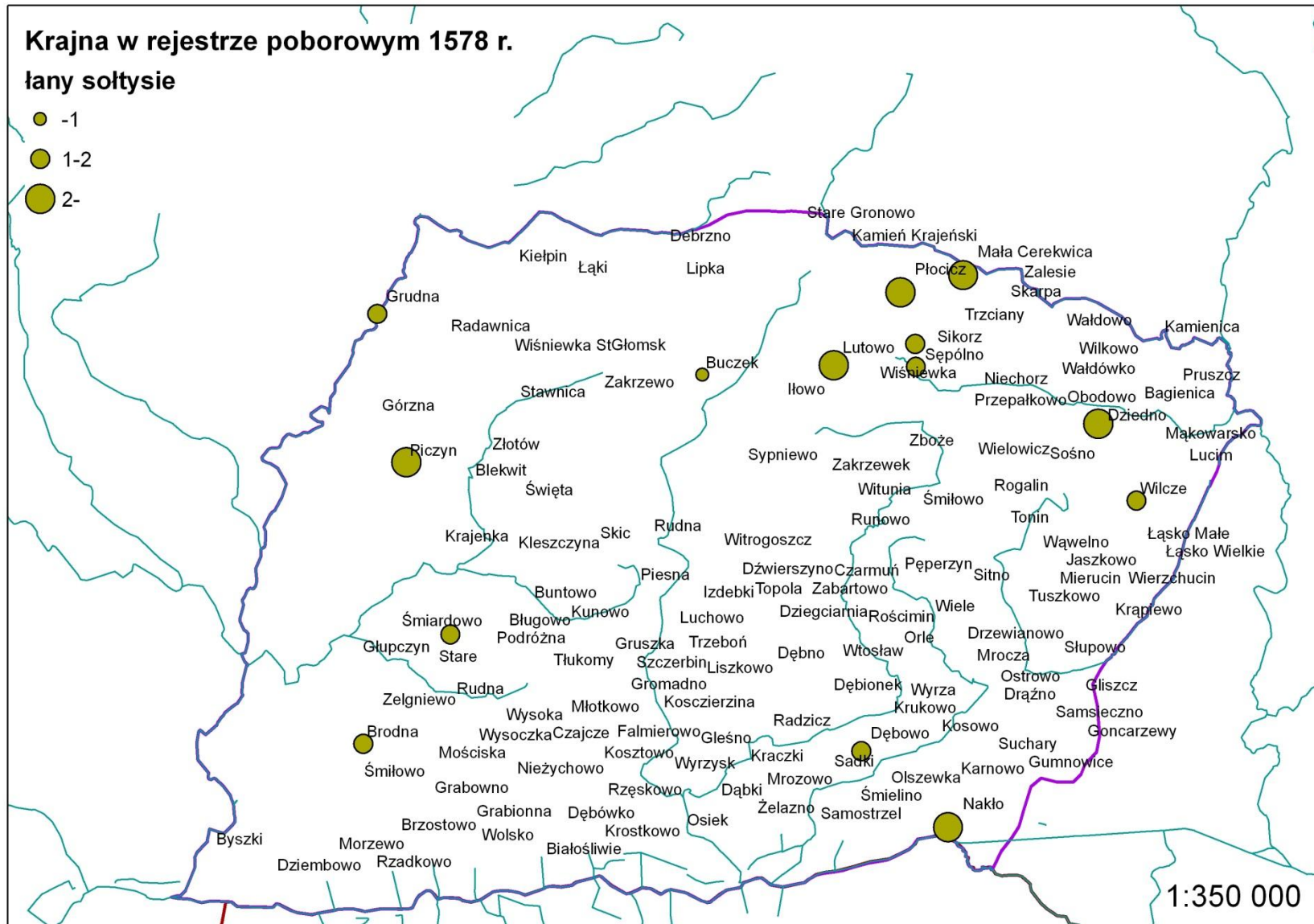
# Krajna w rejestrze poborowym 1578 r.

## łany soltysie

● -1

● 1-2

● 2-

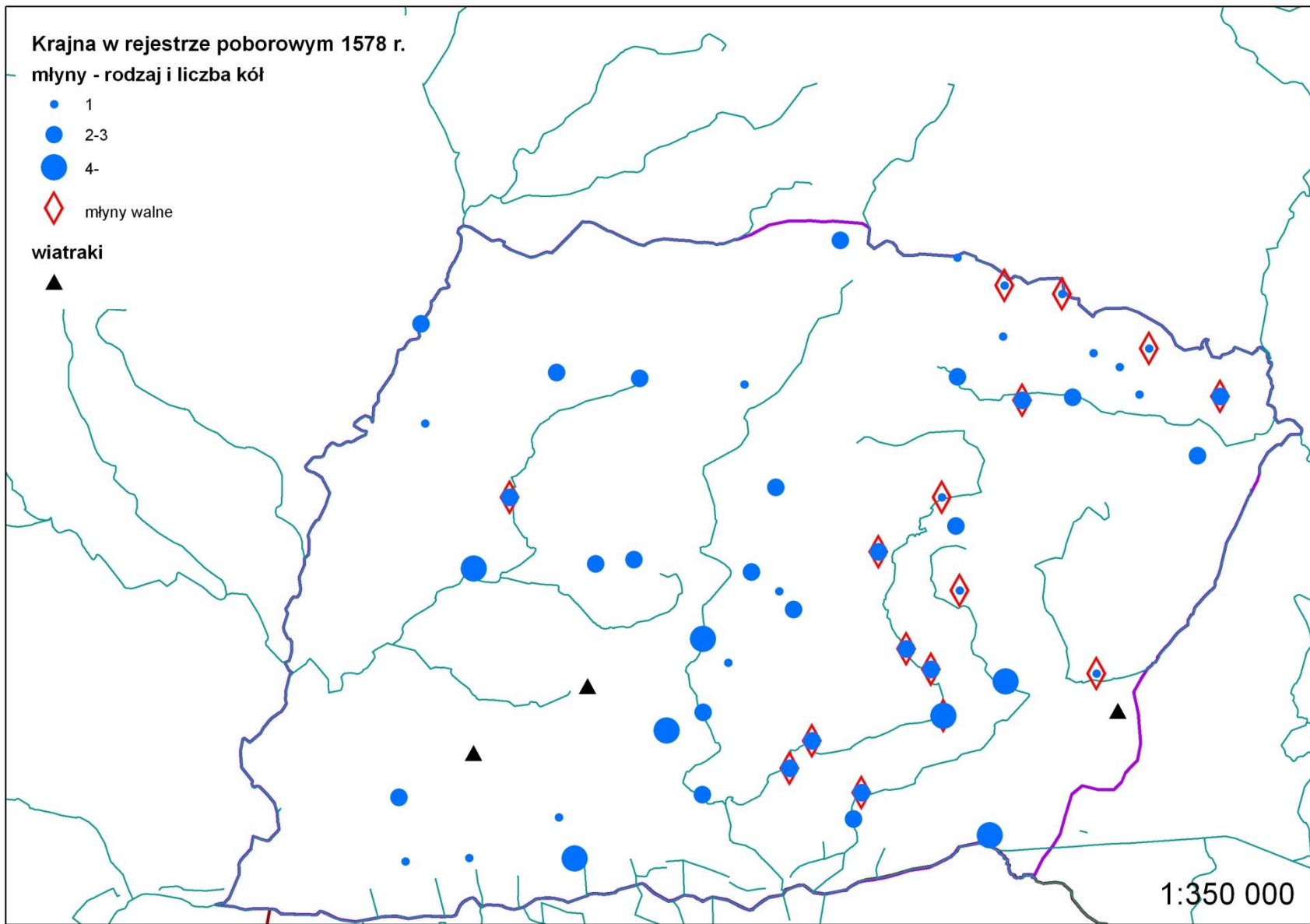


# Krajna w rejestrze poborowym 1578 r.

## młyny - rodzaj i liczba kół

- 1
- 2-3
- 4-
- ◇ młyny walne

## wiatraki



1:350 000

# Krajna w rejestrze poborowym 1578 r.

## rzemieślnicy

- -5
- 5-20
- 20-

