

Marta Piber-Zbieranowska

Powiat kcyński w drugiej połowie XVI w.

Osadnictwo pow. kcyńskiego w świetle rejestrów
poborowych z drugiej połowy XVI w.

Powiat kcyński powstał około 1361 r. Znajdował się w północnej części województwa kaliskiego, granicząc od północy z pow. nakielskim a od południa z pow. gnieźnieńskim. Jego granice opierały się na naturalnej sieci hydrograficznej i istniejących tu obszarach leśnych: Noteci i Puszczy Noteckiej na północy, rzekach Wełnie na południu, Strudze Margonińskiej i Rudce z Tyśmienicą na zachodzie oraz Małej Noteci z systemem jezior i otaczających je skupisk leśnych na wschodzie.

W drugiej połowie XVI w. pow. kcyński zajmował powierzchnię 2552 km². Liczba osad, według danych z rejestrów poborowych, wynosiła 264, w tym 11 miast. Stolicą powiatu była Kcynia zaś największym miastem Żnin, własność arcybiskupstwa gnieźnieńskiego. Powiat kcyński stanowił obszar o średnim natężeniu gęstości osadniczej - jedna osada przypadała tu na 9,6km².

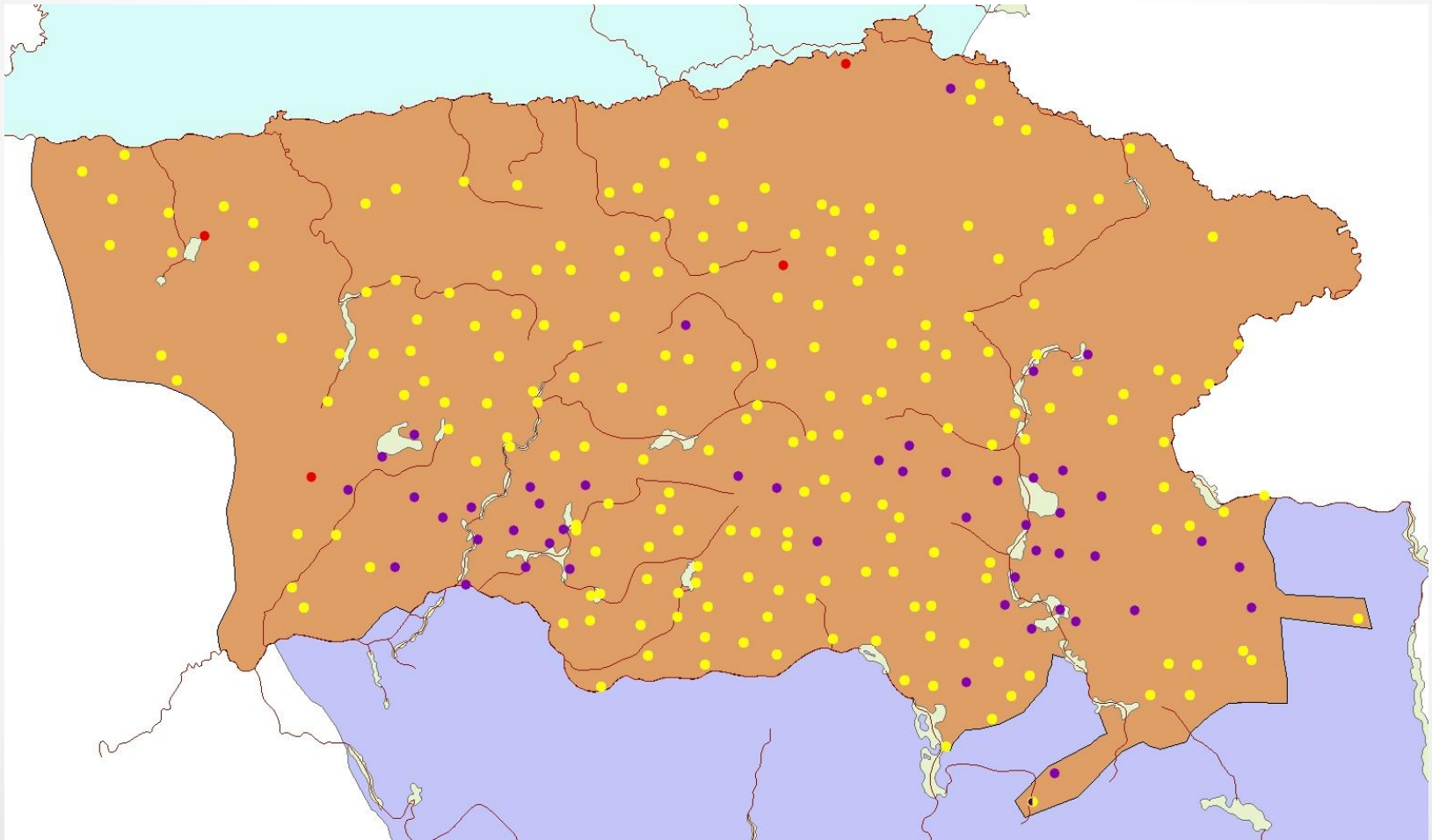
Znakomitą większość osad zanotowanych w rejestrach poborowych udało się zlokalizować. Jedna osada ma niepewną lokalizację, zaś cztery, które pojawiły się tylko w rejestrze 1565, pozostają niezlokalizowane.

Z drugiej połowy XVI w. zachowało się 11 rejestrów poborowych z lat: 1564, 1565, 1576, 1577, 1578, 1579, 1580, 1581, 1582, 1583, 1591. Przechowywane są one obecnie w Archiwum Głównym Akt Dawnych w Warszawie. Większość z nich znajduje się w dziale Archiwum Skarbu Koronnego (ASK) I, tom 4. Dwa, z l. 1577 i 1579 zostały opublikowane przez A. Pawińskiego w „Źródłach dziejowych”, jednak edycja ta zawiera opustki i błędy w odczycie. Do tej pory przejrano i rozpisano sześć rejestrów: 1565, 1577, 1578, 1579, 1582, 1591; rejestr z 1583 r. jest w trakcie opracowywania. Pomocniczo, do celów porównawczych przeanalizowano również opublikowany drukiem rejestr z l. 1618-20. Poniższa prezentacja zestawia wyniki analizy danych przede wszystkim z dwóch rejestrów (1565 i 1591), które przy pomocy aplikacji GIS zostały przetworzone i zwizualizowane na mapie. Przedstawiono także wykresy zestawiające liczbę łanów uprawnych, młynów i wiatraków w powiecie kcyńskim w drugiej połowie XVI w. na podstawie wszystkich dotychczas przejranych rejestrów. Rejestry poborowe dla powiatu kcyńskiego nie zawierają informacji o właścicielach osad i miast, dlatego też mapa rozmieszczenia własności ziemskiej opracowana została na podstawie zestawienia autorstwa Leona Polaszewskiego („Własność Feudalna w województwie kaliskim w XVI w.”, Poznań 1976, Indeks I, s. 77-104, 184-194).

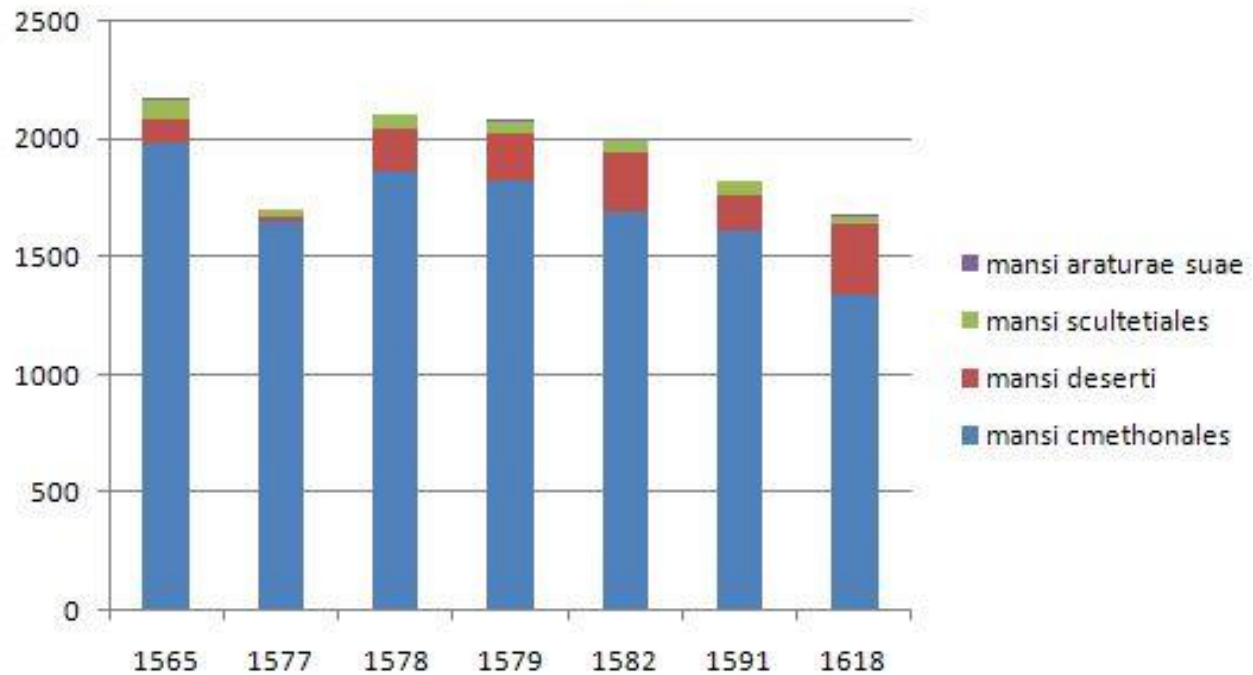
Powiat kcyński – położenie



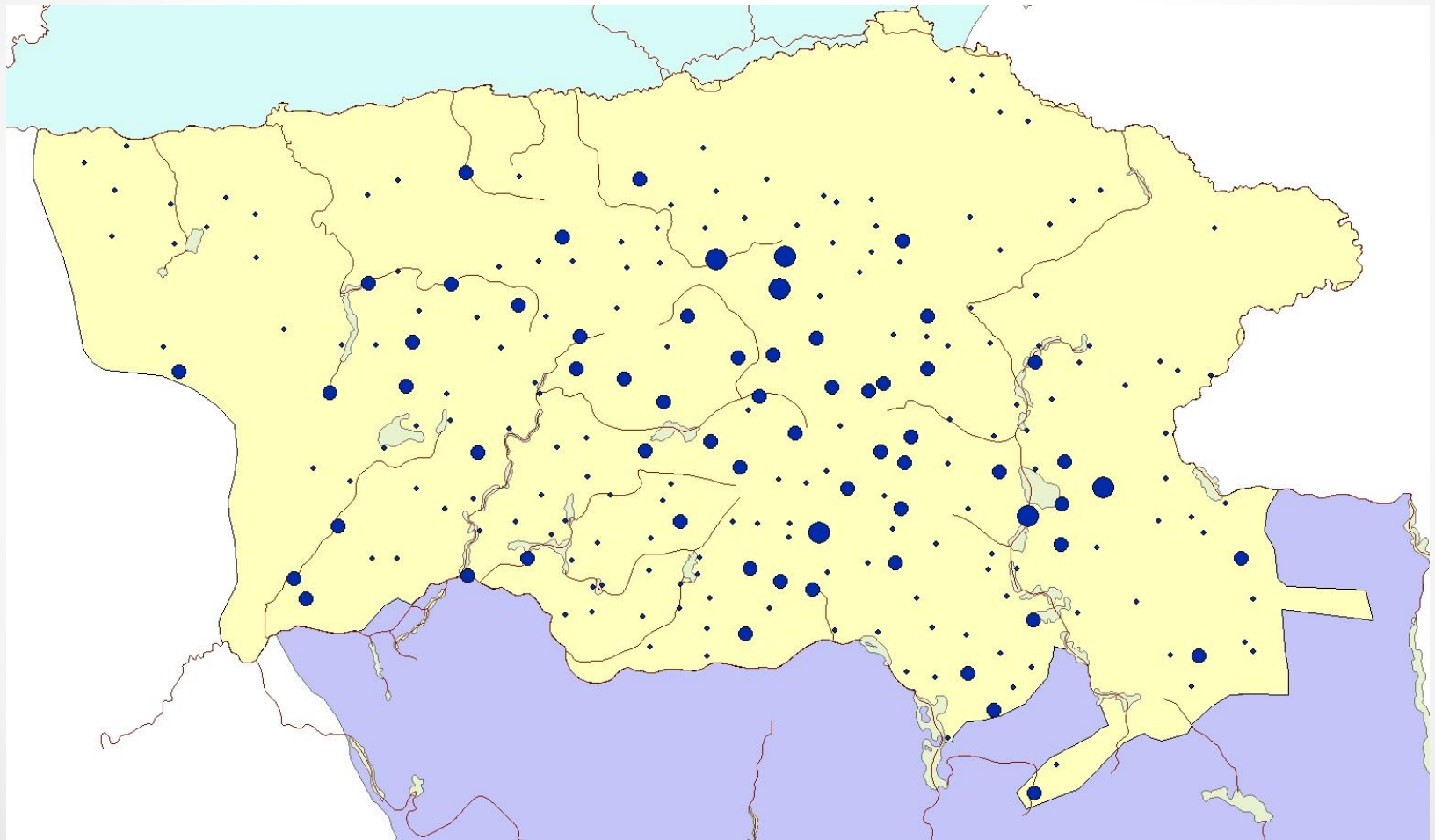
Własność ziemska w powiecie kcyńskim w II połowie XVI w. wg L. Polaszewskiego (kolor żółty - własność szlachecka, fioletowy – kościelna, czerwony – królewska)



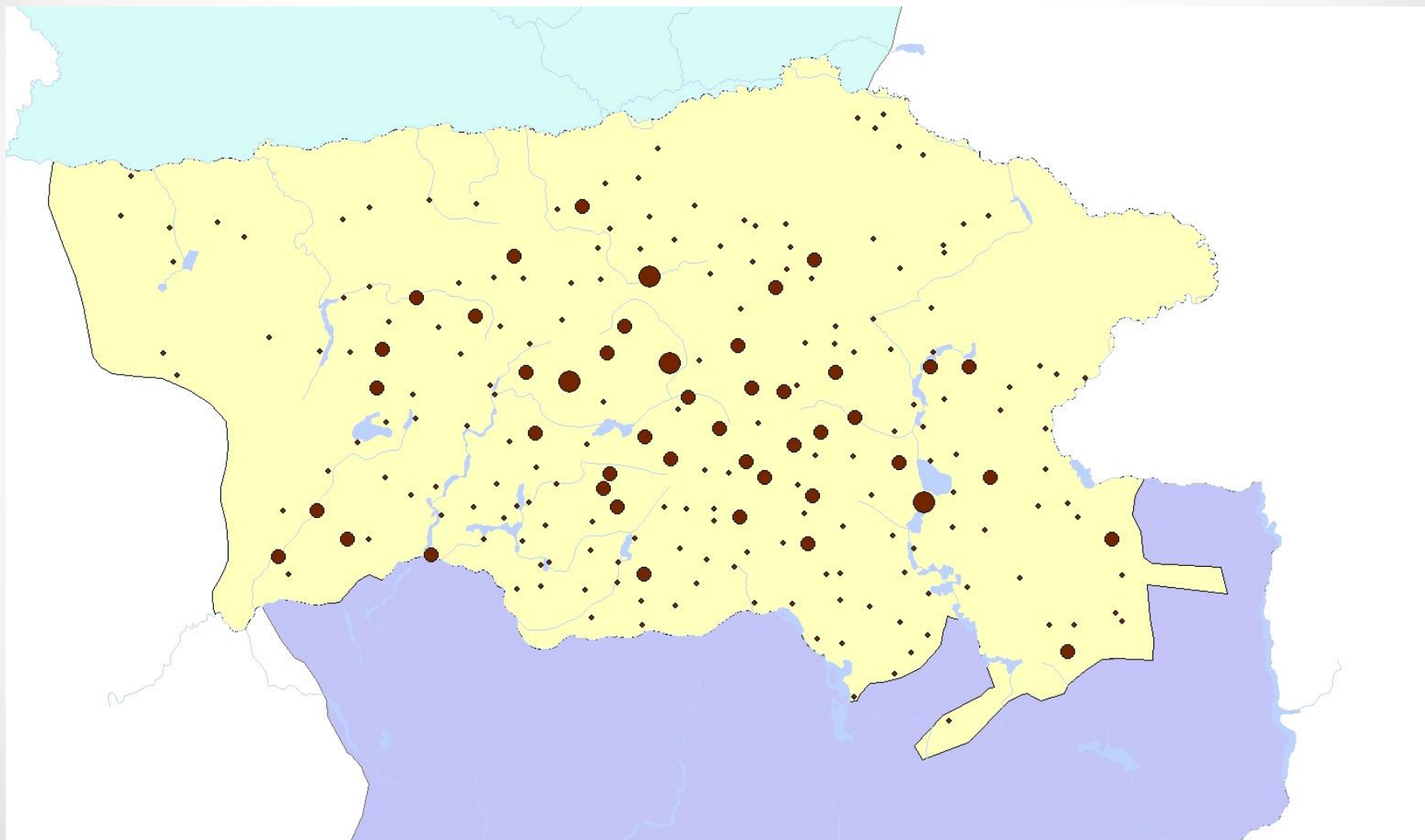
Liczba łańców uprawnych w powiecie kcyńskim w poł. XVI w. i



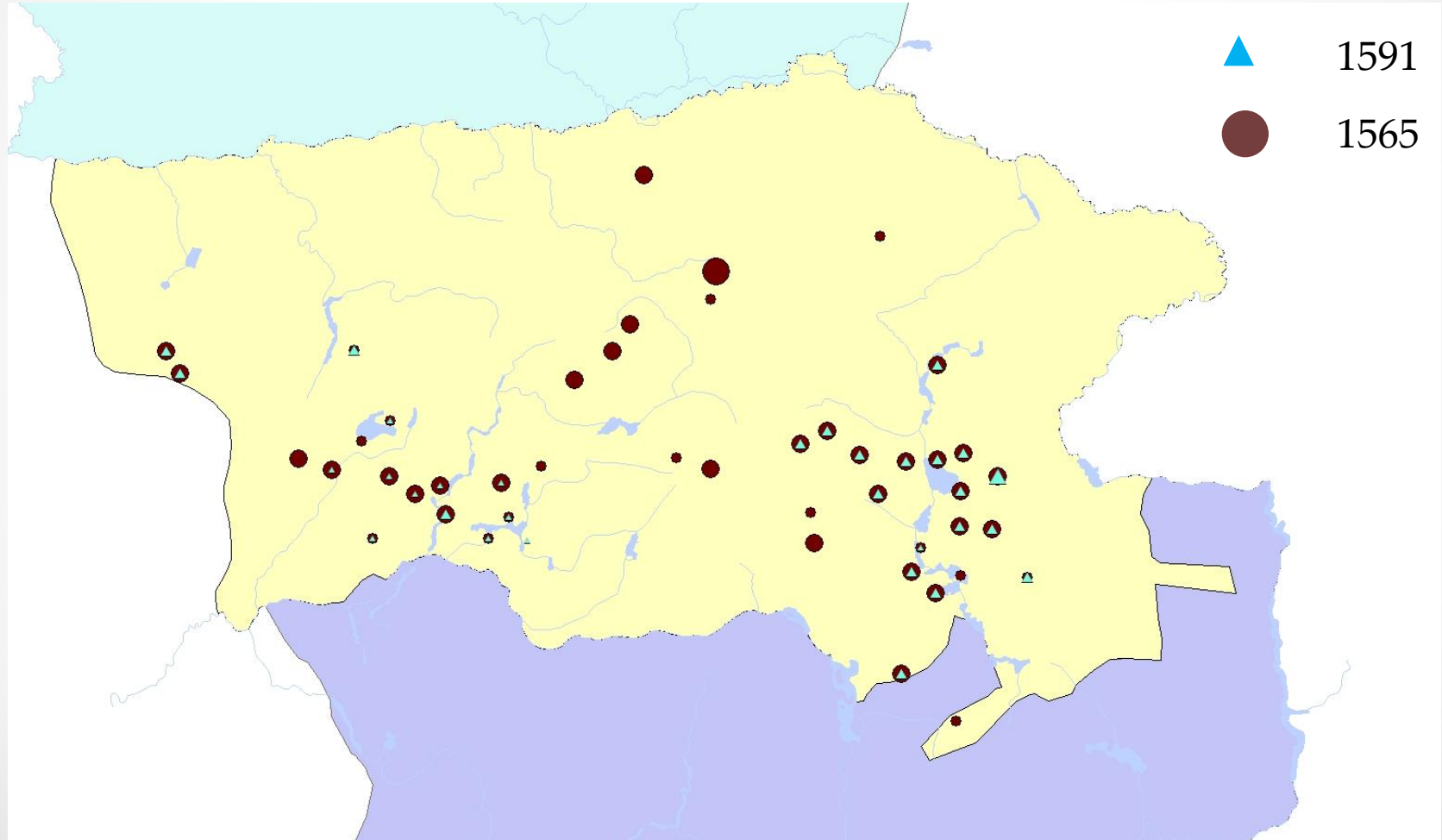
Rozmieszczenie i liczba łańów kmiecych wg rejestru poborowego z 1565 r.



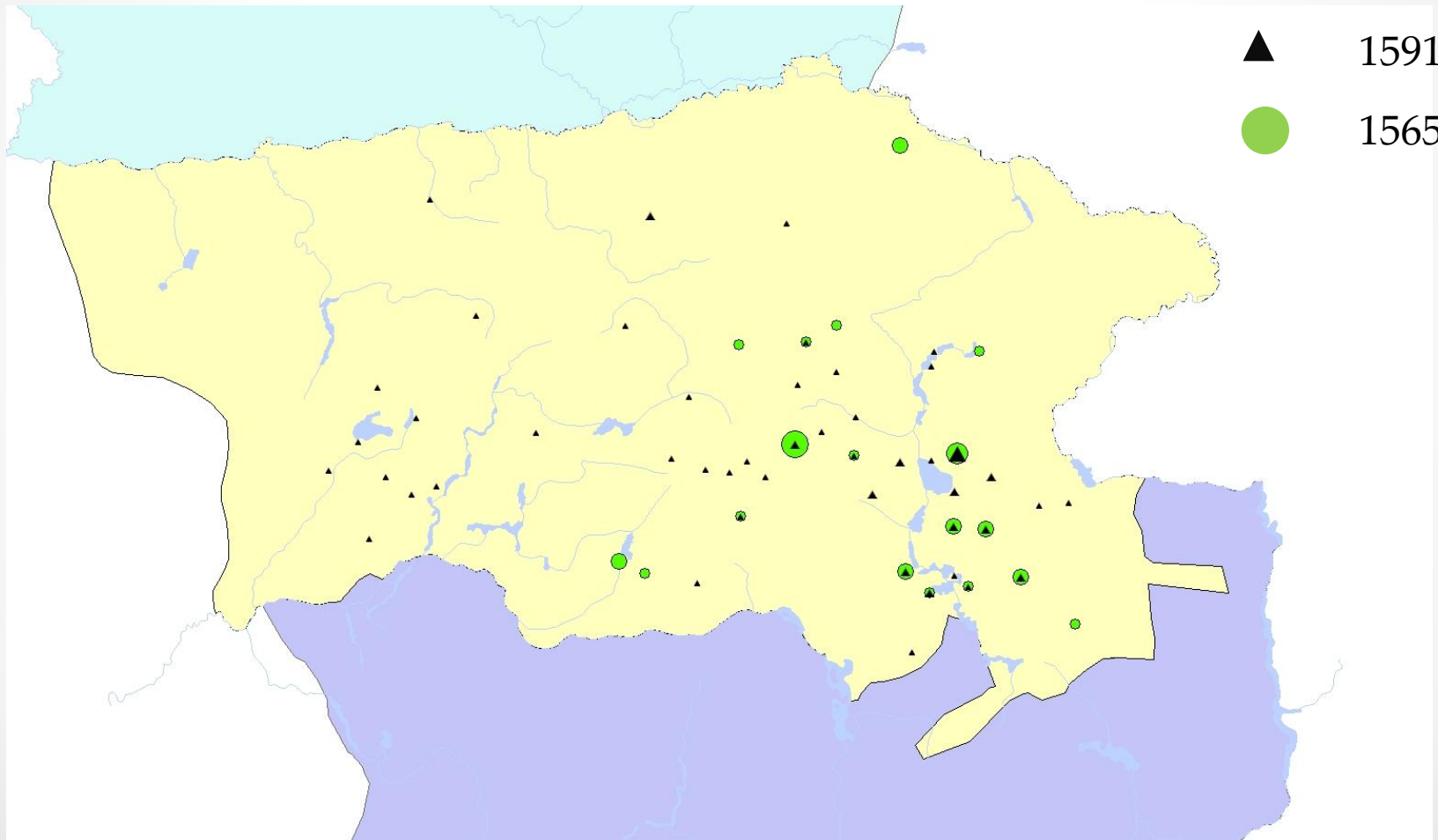
Rozmieszczenie i liczba łańów kmiecych wg rejestru poborowego z 1591 r.



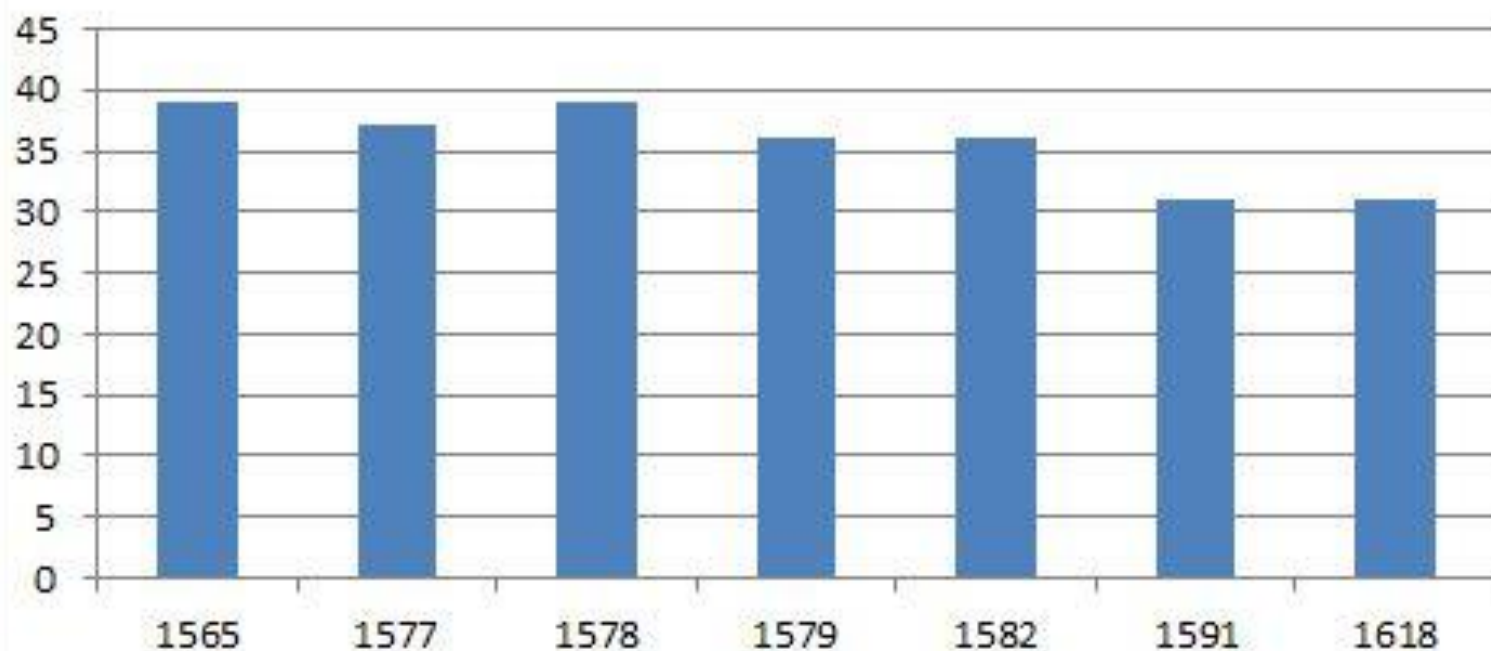
Rozmieszczenie i liczba łańów sołtyśich wg rejestrów z l. 1565 i 1591



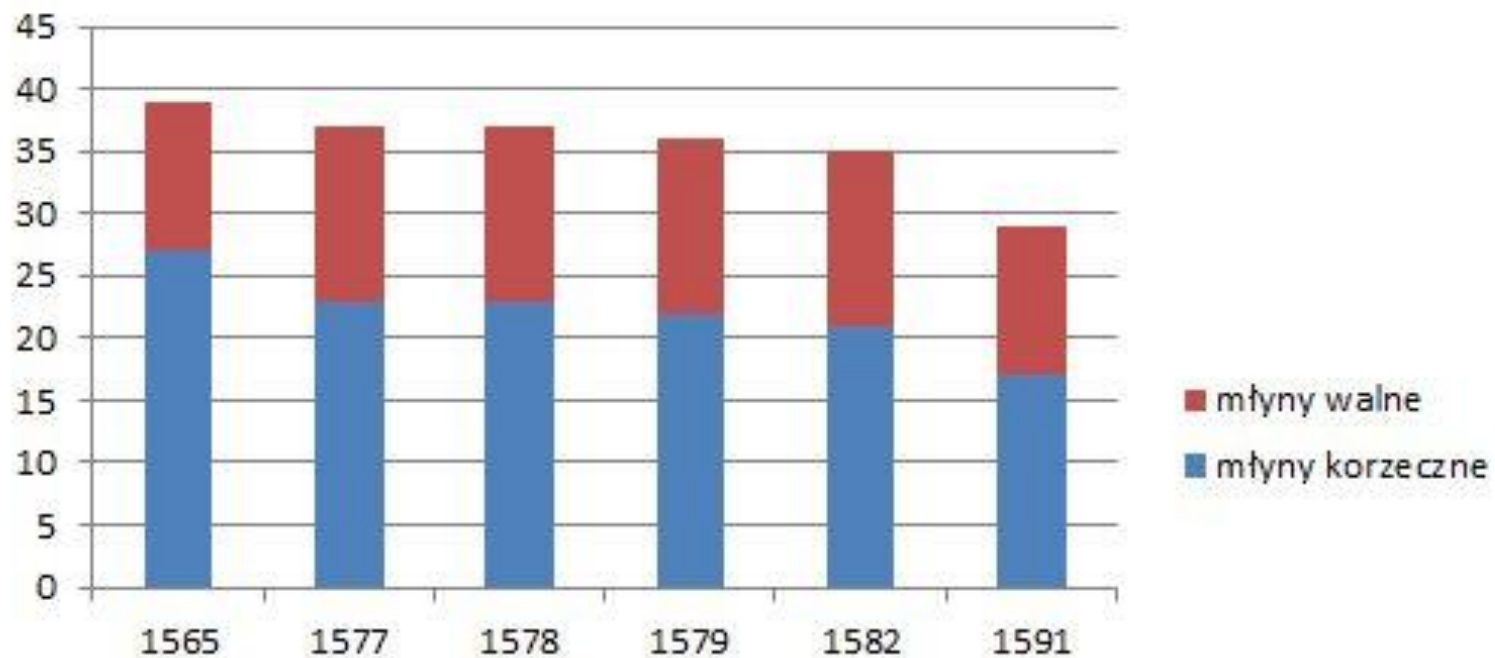
Rozmieszczenie i liczba łąnów pustych wg. rejestrów z l. 1565 i 1591



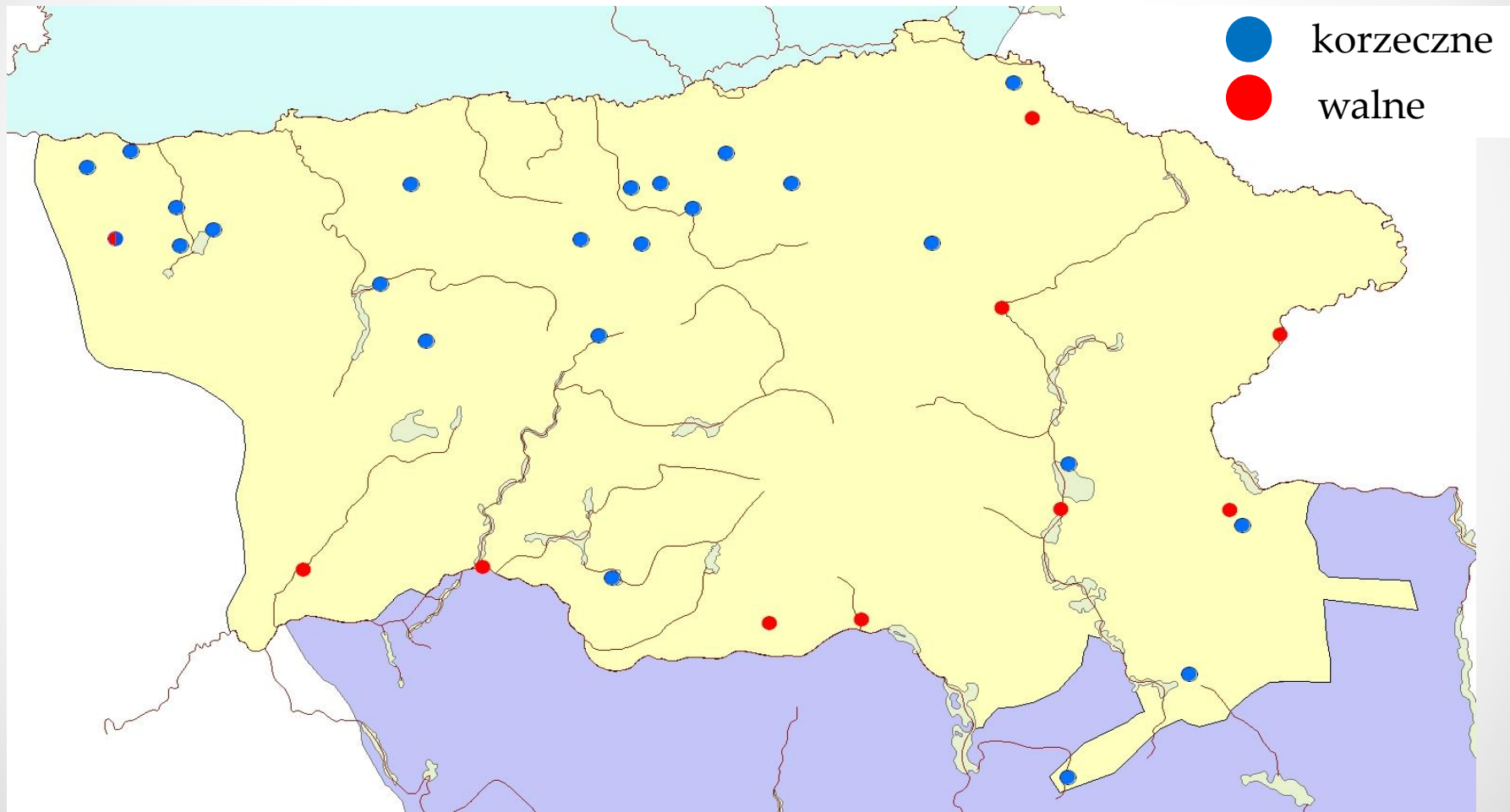
liczba młynów wodnych w pow. kcyńskim



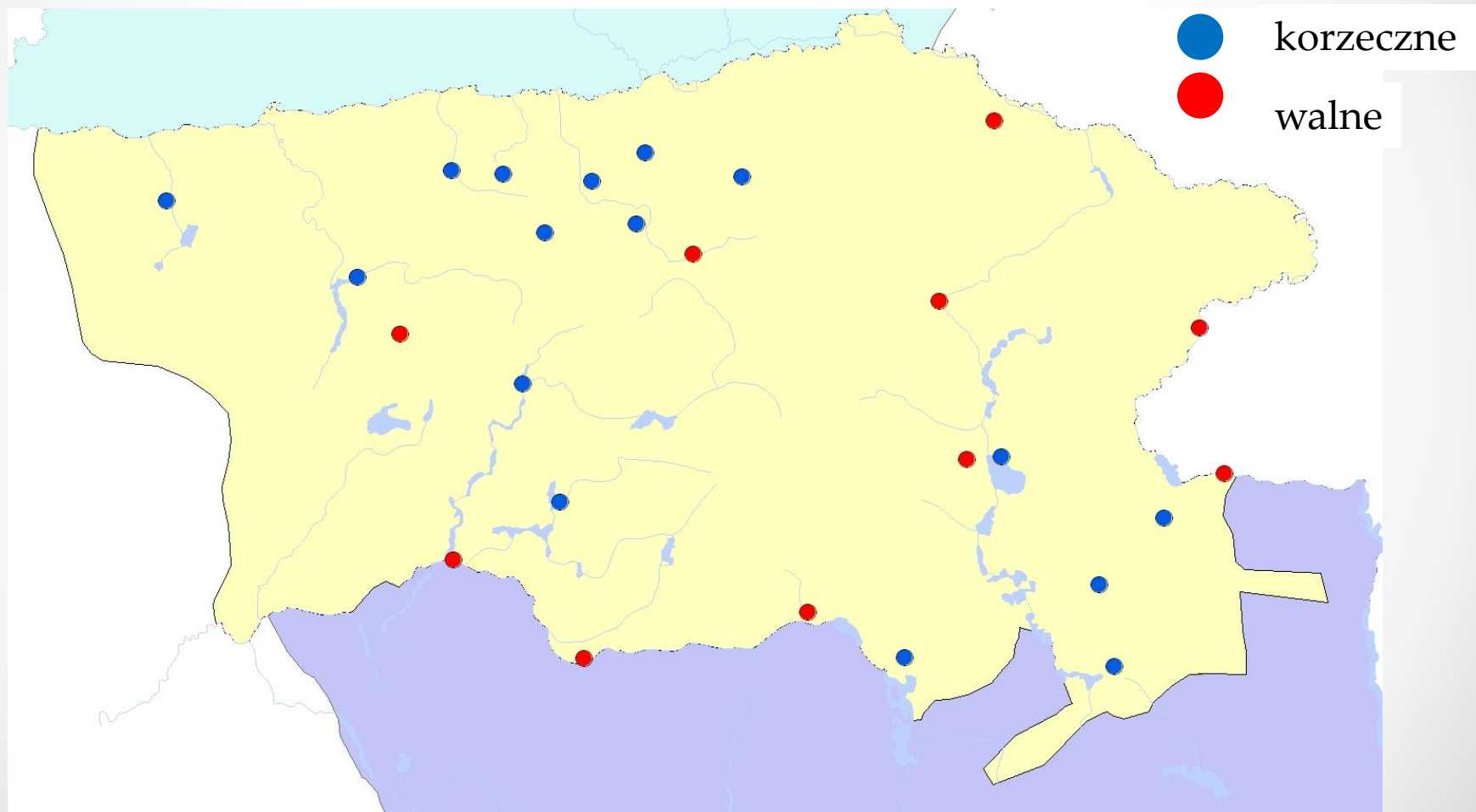
Zestawienie liczby młynów walnych z młynami korzecznymi w pow. kcyńskim



Rozmieszczenie młynów (z podziałem na typy) wg rejestru z 1565 r.



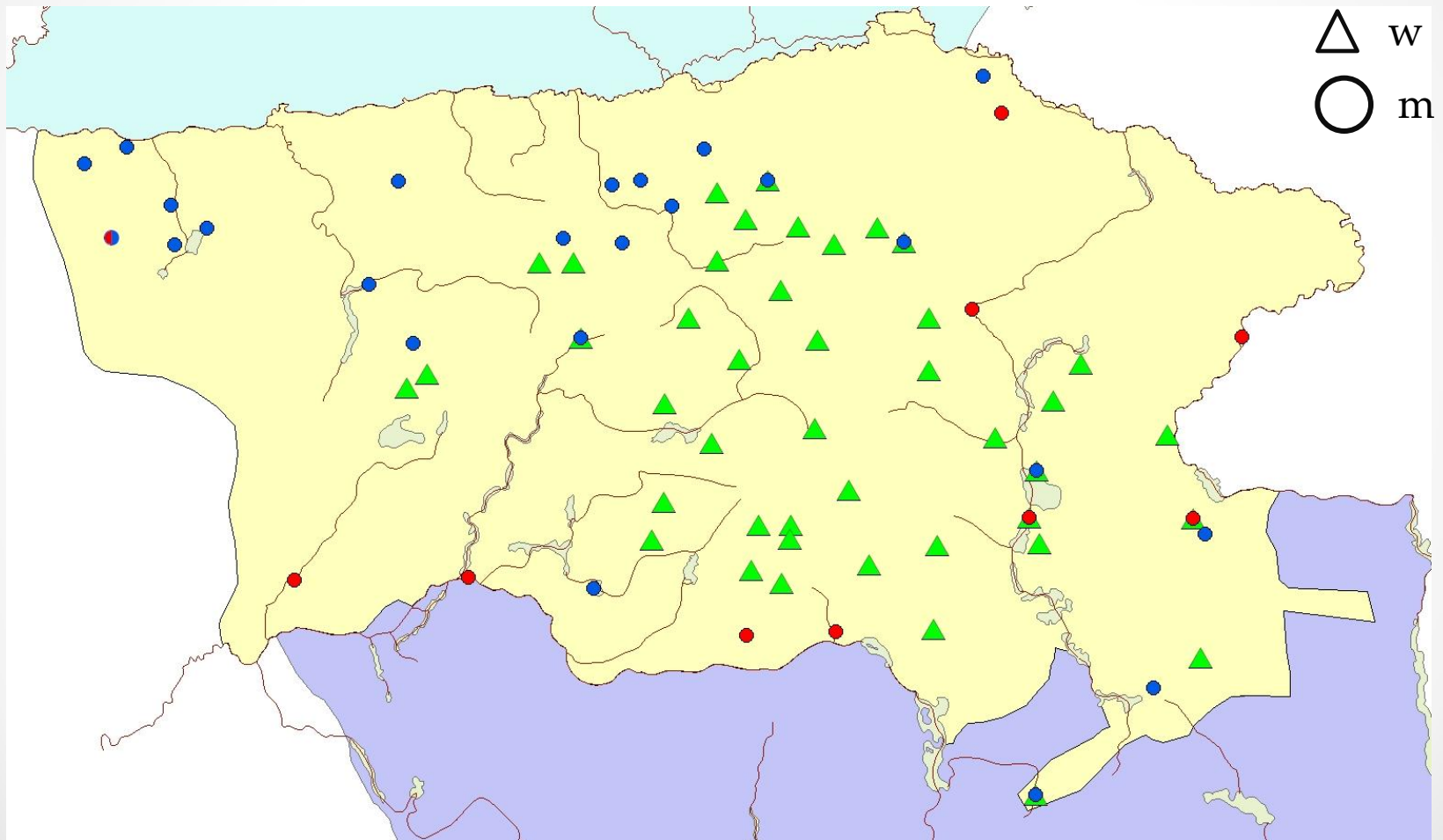
Rozmieszczenie młynów (z podziałem na typy) wg rejestru z 1591 r.



liczba wiatraków w pow. kcyńskim



Rozmieszczenie wiatraków i młynów w pow. kcyńskim wg rejestru 1565 r.



Rozmieszczenie wiatraków i młynów w pow. kcyńskim – zestawienie danych z rejestrów 1565 r. i 1591 r.

