

SPRAWOZDANIE

BRATNIEJ POMOCY

Stowarzyszenia Studentek i Studentów
Akademii Handlowej w Poznaniu

ZA ROK ADMINISTRACYJNY

1938

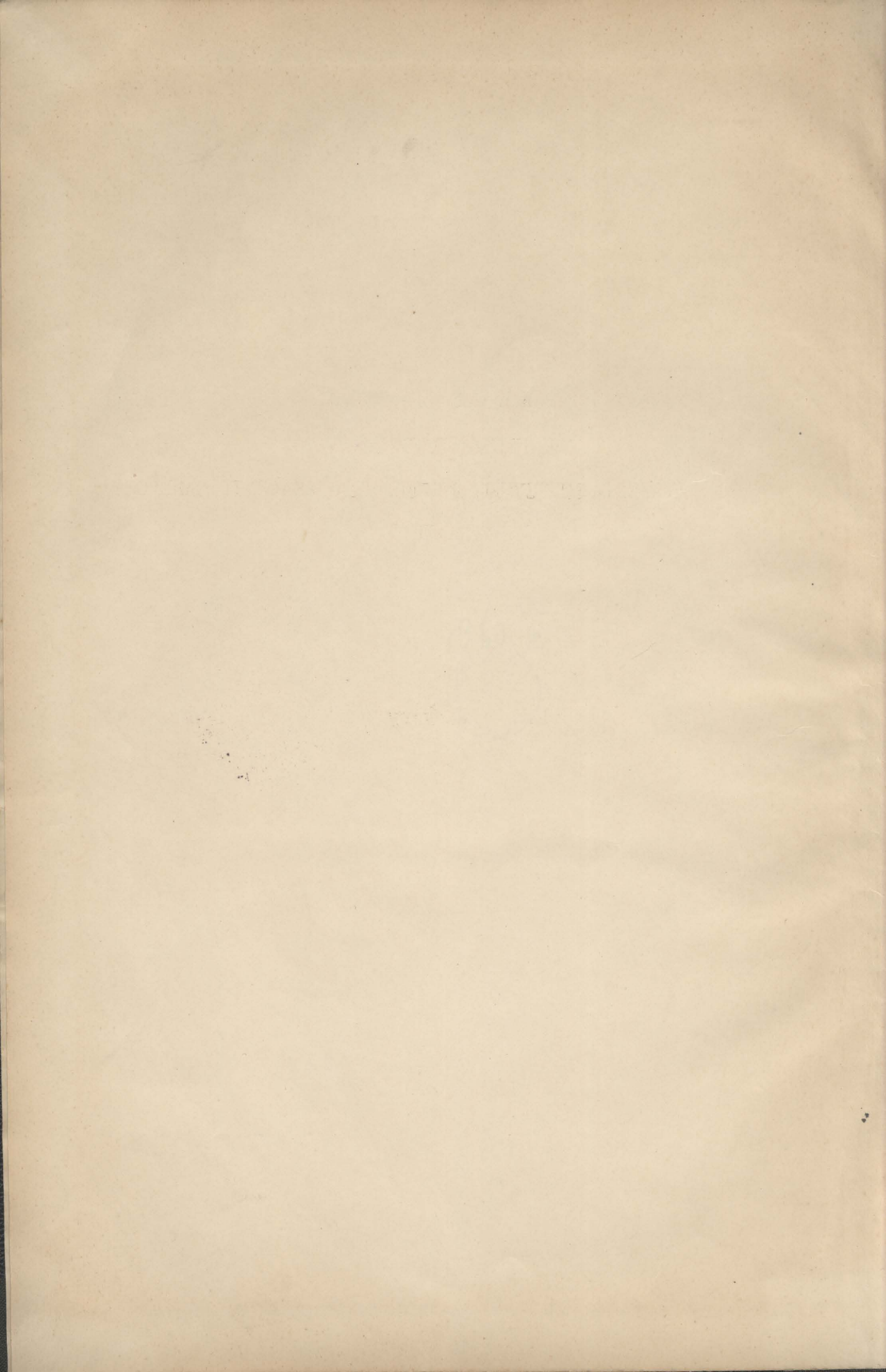
4960. III



okładka przednia verso czysta

Poniższy tekst spoza publikacji:

Tytuł ten objęty jest autorskim i wydawniczym zakazem przetwarzania oraz reprodukowania tekstu w jakiegokolwiek postaci. Obowiązuje cytowanie go po wykorzystaniu całości lub nawet fragmentu.



4360. III

S P R A W O Z D A N I E
BRATNIEJ POMOCY
STOWARZYSZENIA STUDENTEK I STUDENTÓW AKADEMII HANDLOWEJ
W POZNANIU

za rok
administracyjny
1938



M 5357 III

D 1953|382|1

SŁOWO WSTĘPNE.

Po kilkuletniej przerwie, spowodowanej różnymi względami, zdecydowaliśmy się wydać sprawozdanie by umożliwić wszystkim zainteresowanym akcją organizacji samopomocowej, wszystkim tym, którzy nas wspierali moralnie i materialnie, pogląd na działalność Zarządu Bratniej Pomocy w roku 1938. Chcemy w ten sposób przekonać wszystkich o celowości subwencji i o celowym zużyciu grosza publicznego. Pracę samopomocową trudno należycie ocenić, to też wydając niniejsze sprawozdanie wierzymy, że przyczyni się ono do uzyskania przez nas całkowitego zaufania Społeczeństwa i studentów, zaufania, które było i będzie zawsze głównym czynnikiem poparcia, tak moralnego jak i materialnego oraz bodźcem do jak najlepszego wypełnienia swoich społecznych obowiązków.

Z a r z ą d

Bratniej Pomocy SSS. A.H.

w Poznaniu

WŁADZE BRATNIEJ POMOCY

Stowarzyszenia Studentek i Studentów Akademii Handlowej

w Poznaniu

w roku 1938!

KURATOR BRATNIEJ POMOCY:

Prof. Stefan Zardecki

Z a r z ą d:

Prezes: Zbysław Smoczyk

Wiceprezes: Henryk Grabowski

Sekretarz Generalny: Ernest Gorzołka

Kierownik Wydziału Finansowo-Poż.: Stanisław Baranowski

Kierownik Wydziału Gospodarczego: Karol Kiszka

Kierownik Wydziału Prawno-Egzek.: Józef Czyżykowski

Kierownik Wydziału Windykacyjnego: Kazimierz Napiórkowski

Kierownik Wydziału Ogólnego: Henryk Grabowski

Ustąpili w ciągu kadencji:

Wiceprezes i Kierownik Wydz. Finans. Poż.: Zygmunt Zaremba

Sekretarz Generalny: Wilhelm Zuber

Kierownik Wydziału Windykacyjnego: Kazimierz Fliciński

KOMISJA REWIZYJNA:

Przewodniczący: Wacław Kaliciński

Członkowie: Jan Meier
Hubert Kahlert
Mikołaj Bielicki
Tadeusz Wiśniewski

Ustąpili w ciągu kadencji: Jan Mańkowski, Marian Matz, Marian Perski, Albin Wypijewski.

SĄD KOLEŻEŃSKI:

Przewodniczący: Robert Danecki

Członkowie: Bernard Konieczny
Bernard Kobza
Edmund Konieczny
Stanisław Roskosz
Karol Schmidt
Antoni Waszkiewicz
Jerzy Maloszczyk

Prokurator: Włodzimierz Frost

CZŁONKOWIE HONOROWI

Bratniej Pomocy SSS. A.H.

hr. Adolf Bniński, Wojewoda

Leopold Hebda, Prezes Banku Cukrownictwa w Poznaniu

Mec. Władysław Komorowski, syndyk Bratniej Pomocy

Witold Kurzewski, Radca Ministerstwa Wyznań Religijnych

i Oświecenia Publicznego

Franciszek Maciejewski, b. Kurator Bratniej Pomocy, wiceprezes

Izby Przemysłowo-Handlowej w Poznaniu, prezes Związku

Fabrykantów w Poznaniu

ś.p. Stanisław Mańczak, radca Izby Przemysłowo-Handlowej

w Poznaniu

ś.p. Dr. Stanisław Nowakowski, profesor Uniwersytetu i Aka-

demii Handlowej w Poznaniu

Prof. Dr. Antoni Peretiatkowicz, Rektor U.P. i A.H. w Poznaniu

Prof. Dr. Edmund Piechocki, Dyrektor Komunalnej Kasy Oszczędności

Miasta Poznania

Prof. Witold Skalski, Prorektor A.H. w Poznaniu

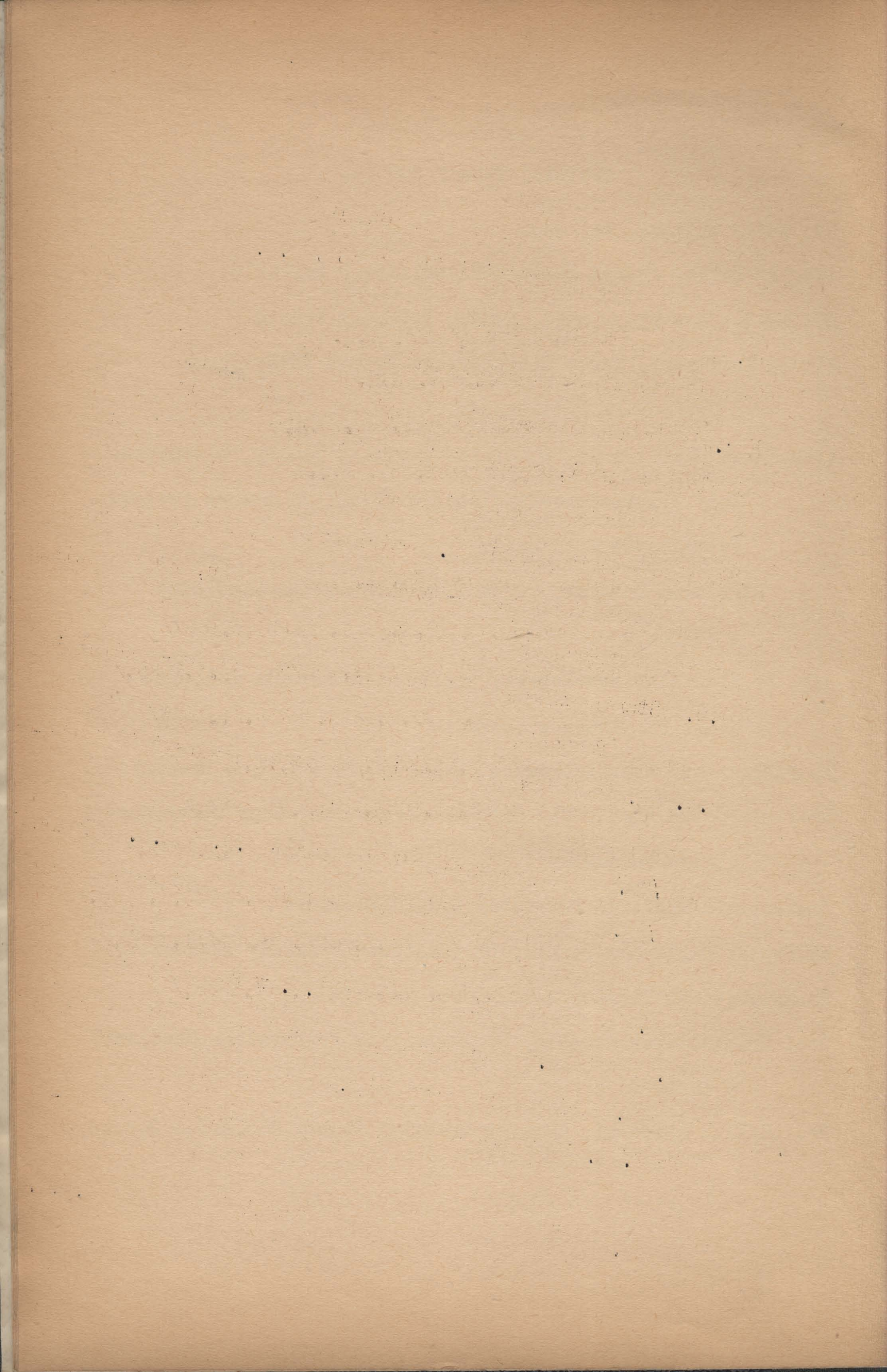
Ks. Prałat Dr. Teodor Taczak, Duszpasterz Młodzieży Akademickiej

Marsz. Wojciech Trąpczyński, b. poseł na sejm

Prof. Dr. Stanisław Waschko, dyrektor Izby Przemysłowo-Handlowej

w Poznaniu

Prof. Stefan Zardecki, Kurator Bratniej Pomocy SSS. A.H. w Poznaniu



CZŁONKOWIE "BENE MERITI"

Bratniej Pomocy SSS. A.H.

Antoni Moskau, dypl.abs. A.H.

Kazimierz Olszewski, dypl.abs. A.H.

Jaromir Węclawski, dypl.abs. A.H.

PREZESI

Bratniej Pomocy SSS. A.H.

Paweł Kańczewski /od 20.X.1926. do 10.V.1927/

Stanisław Wiśniewski /od 5.VI.1927 do 20.X.1928./

Jaromir Węclawski /od 20.X.1928. do 9.XI.1929/

Antoni Moskau /od 9.XI.1929. do 13.II.1932./

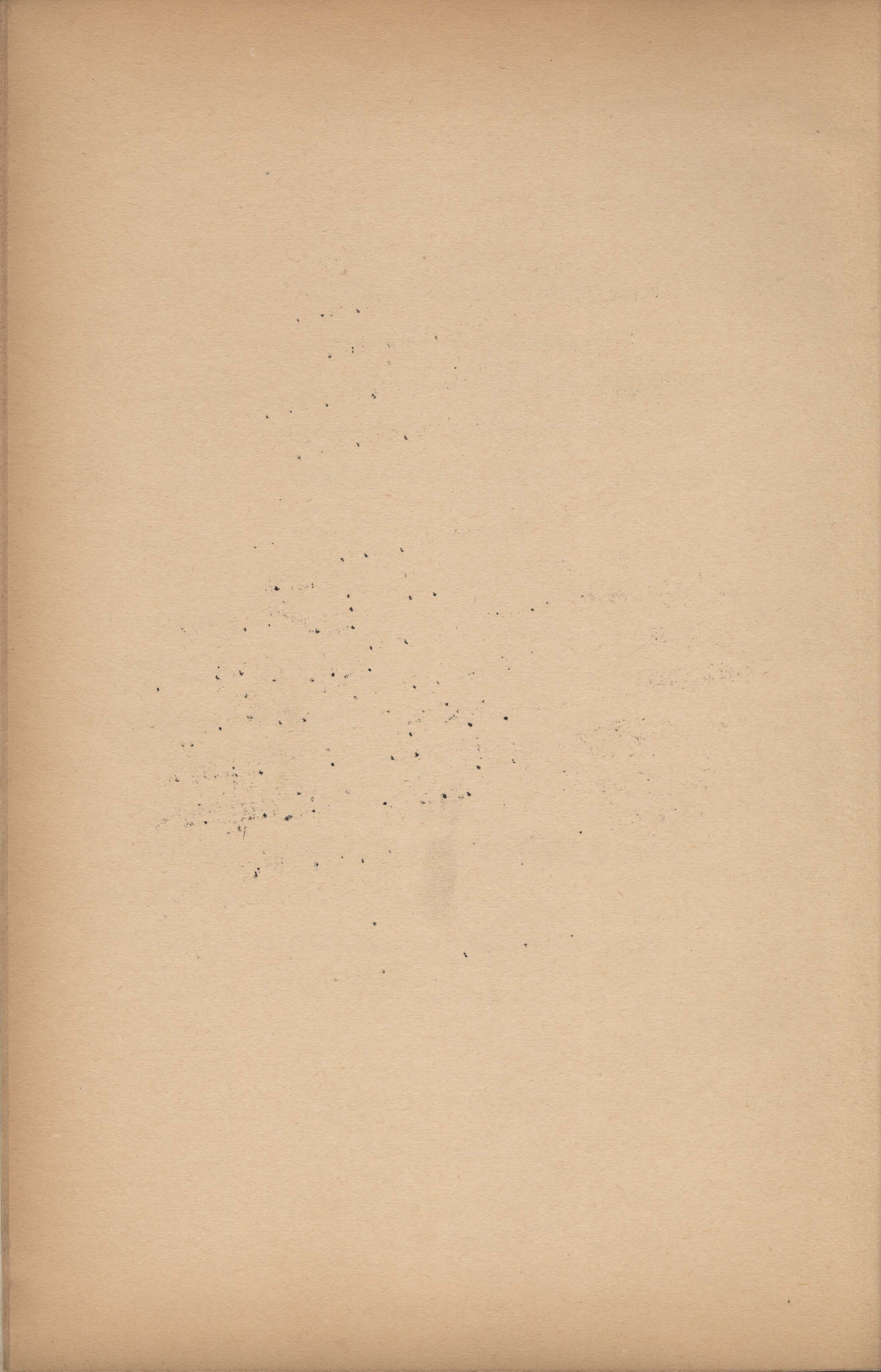
Józef Mertka /od 13.II.1932. do 3.VI.1934./

Teofil Gołębiowski /od 3.VI.1934. do 25.V.1935./

Jerzy Włodzimierz Dośła /od 25.V.1935.do 31.X.1936./

Bogumił Wesołkowski /od 31.X.1936. do 5.III.1937./

Jerzy Wąsik /od 5.III.1937. do 14.III.1938./



CZĘŚĆ OGÓLNA SPRAWOZDANIA.

Przedkładając niniejsze sprawozdanie z działalności Bratniej Pomocy za rok 1938 podkreślić pragnę tę okoliczność, że znamionowała go znaczna poprawa podstaw egzystencji naszej Organizacji. Po kilkuletnich wzmaganiach się z trudnościami płatniczymi - po okresie trzyletniej walki o utrzymanie bytu Organizacji naszej, weszliśmy wreszcie na drogę ustabilizowanych stosunków - na drogę normalnej działalności. Dlatego też okres kadencji naszej jest pierwszym okresem od szeregu lat poświęconym wyłącznie pracy dla studenta, w całym tego słowa znaczeniu; niekrępowani bowiem w działalności balasgmem długów - jak i od dłuższego czasu Organizacja nasza dźwigać musiała, mogliśmy poświęcić całkowite zasoby materialne na cele samopomocowe.

Dzisiaj stwierdzić nam należy, że Bratnia Pomoc przeszła przez przełomowy punkt swego istnienia i z całym przekonaniem wyrazić możemy nadzieję, że ciężkie doświadczenia lat ubiegłych będą najlepszym wkładem wytycznej działalności Zarządów Bratniej Pomocy na przyszłość.

Z pośród szeregu dziedzin w jakich Bratnia Pomoc stara się przyjść członkom swym z koleżeńską pomocą, na pierwsze miejsce wybija się siłą rzeczy, pomoc materialna. Zdobycie środków materialnych jest więc głównym przedmiotem starań Zarządu. Zrozumienie potrzeb Młodzieży Akademickiej znajduje swój wyraz w przychylnym ustosunkowaniu się do organizacji samopomocowej

władz państwowych, uczelnianych oraz szerokich warstw Społeczeństwa.

Pomoc ta nie zawsze jednak okazuje się na tyle wystarczającą aby zaspokoić mogła w całości zapotrzebowanie, dlatego też troską Zarządu jest wynalezienie innych jeszcze źródeł; mam tu na myśli urządzone imprezy dochodowe, które też w znacznej mierze przysparzają nam środków materialnych.

Dochody nasze płyną zasadniczo ze źródeł stałych, do których zalicza się wpłaty Uczelni z tytułu opłat akademickich i subwencje z funduszu Towarzystwa Przyjaciół Młodzieży Akademickiej, oraz źródeł niestałych do których należą subwencje gotówkowe i towarowe udzielane dorazowo przez firmy prywatne, banki, przedsiębiorstwa przemysłowe, i osoby prywatne, na podstawie poczynionych starań ze strony Zarządu Bratniej Pomocy.

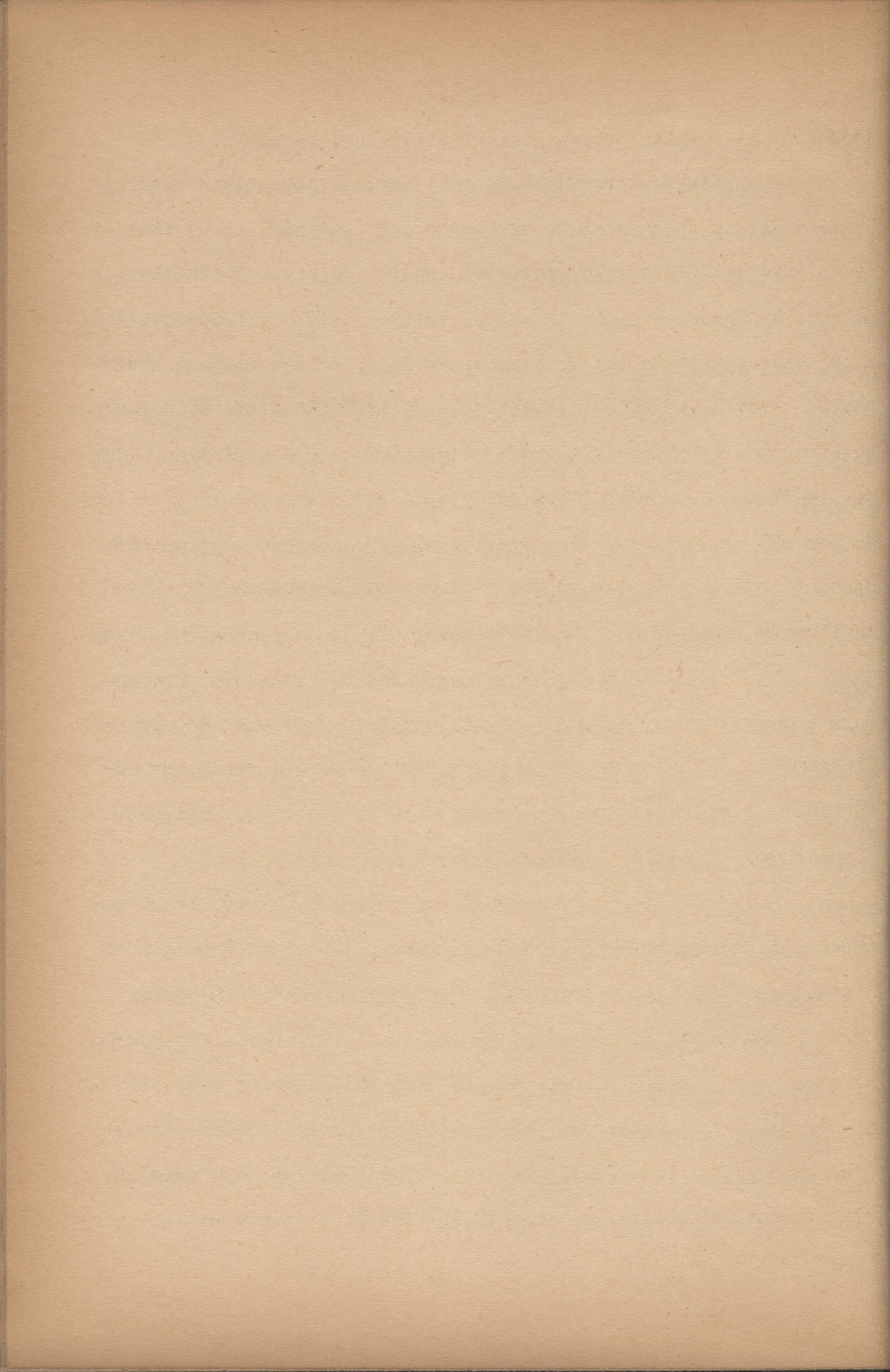
Dochody pierwszego rodzaju stanowią stałą podstawę naszej egzystencji, zaś zdobycie jak największej ilości dochodów niestałych ma decydujący wpływ na wysokość udzielanych świadczeń członkom Organizacji.

W zrozumieniu zadań jakie na Zarząd obecny zostały nałożone, staraliśmy się ten punkt programu gospodarczego, t.j. zn. uzyskanie możliwie największej ilości dochodów niestałych, sumiennie wypełnić. W staraniach naszych napotkaliśmy na przychylność Społeczeństwa, to też suma uzyskanych subwencji stanowi pożądaną pozycję naszych dochodów wyrażającą się kwotą ok. 15 tys. zł.

Uzyskane środki materialne przeznaczaliśmy na pomoc

członkom naszej Organizacji w postaci pożyczek indeksowych, wekslowych i żywnościowych oraz sporadycznie na cele zdrowotne. Ogólna ilość udzielanych świadczeń wzrosła w roku sprawozdawczym znacznie w porównaniu z latami ubiegłymi, czego przyczyny szukać należy nie tylko w zdobyciu większej niż dotychczas ilości środków materialnych, lecz również i w tym, że Zarządy kilku ubiegłych kadencji, o czym już mowa była uprzednio, musiały większą część swych zasobów materialnych przeznaczyć na spłatę wysokich zobowiązań, które poważnie zagrażały egzystencji naszej Organizacji.

Drugi dział świadczeń na rzecz studentów stanowi prowadzenie Wydziału Gospodarczego - jadalni akademickiej. Wydział ten, który w znacznej mierze przyczynił się do deprecjacji działalności całej Bratniej Pomocy na przeciąg szeregu lat, był poważnym zagadnieniem, które każdorazowy Zarząd w swoisty sposób rozwiązać pragnął. Coroczna zmiana Zarządu, a tym samym i Kierownictwa Wydziału Gospodarczego uniemożliwiała przeprowadzenie zasady ciągłości pracy i jednolitości programu. Zdając sobie sprawę z tego, że pomiędzy dwoma Zarządami następującymi po sobie powinien istnieć pewien łącznik, postanowiliśmy zaangażować z pośród kolegów stałego pracownika Wydziału Gospodarczego, który pełniąc funkcję szefa zakupu i kalkulacji, byłby tym naturalnym łącznikiem i kontynuatorem prac ustępujących władz, gwarantując nieprzerwaną ciągłość nakreślonego programu. Na marginesie Wydziału Gospodarczego zaznaczyć należy, że dokładaliśmy specjalnych starań, aby podnieść jakość wydawanych potraw, o wynikach których świadczy uznanie nie-



jednokrotnie wyrażane przez naszych klientów.

Poza przeprowadzeniem zmian organizacyjnych w Wydziale Gospoda rczym, postanowił Zarząd zreorganizować również Wydział Windykacyjny i Prawno-Egzekucyjny. Podkreślić należy, że długoterminowe wierzytelności Bratniej Pomocy z tytułu udzielonych świadczeń w przeciągu dwunastu lat istnienia osiągnęły bardzo poważną kwotę ok. 83 tys. zł., której ściągnięcie natrafia na stałe przeszkody ze strony opieszających dłużników. Odmrożeniem tych kapitałów zajmuje się właśnie Wydział Windykacyjny oraz Prawno-Egzekucyjny, którym do pomocy, po fuzji obydwóch Wydziałów, postanowiono zaangażować specjalnego stałego pracownika. Zaangażowanie stałego pracownika ma zagwarantować oprócz ciągłości pracy większą staranność w windykacji należności, która w obecnych warunkach przedstawia poważne pole i duży nakład pracy. Kierownik Wydziału w przyszłości zwanego Windykacyjnym będzie jedynie organem kontrolnym i decydującym odnośnie do toku załatwienia, przekazywania akt do Sądu, względnie komornikom.

Po omówieniu tych dwóch zasadniczych działów pracy samopomocowej muszę wspomnieć o równie ważnej dla ogółu studentów kwestii - wypoczynku wakacyjnym. W bieżącym roku akademickim, poraz pierwszy zainicjowaliśmy wypoczynek zimowy, obok istniejącego dotychczas wypoczynku letniego. Opierając się na doświadczeniach uzyskanych z obydwóch tych imprez, dochodzimy do przekonania, że jedynie t.zw. "Zimowisko" będąc imprezą samowystarczalną nie obciąża Bratniej Pomocy stratami. Szukając przyczyn nierentow-

ności, a nawet dość pokaźnych strat przy urządzaniu "Letniska" należy wziąć pod uwagę przede wszystkim tę okoliczność, że w okresie letnim studenci uzyskują praktyki, przeto nie mogą uczestniczyć w urządzanym Letnisku, chociaż... ze względów zdrowotnych byłoby to dla nich konieczne. Okres wakacyj letnich poza tym jest tak długim, że nasilenie frekwencji skupia się w pewnym tylko miesiącu, zaś koszty utrzymania w pozostałych miesiącach niwelują uzyskane zyski a tym samym powodują nierentowność całej imprezy. Należy też przypuszczać, że inicjatywa obecnego Zarządu idąca w tym kierunku zostanie przez następców podtrzymana, dając wszystkim uczestnikom w przyszłości okazję miłego i taniego spędzenia feryj zimowych w górach, wśród śniegu, a członkom Zarządu Bratniej Pomocy pełne zadowolenie z dobrze spełnionego obowiązku wobec swych współkolegów i Organizacji.

Omawiając ogólnie imprezy zewnętrzne, trzeba też wspomnieć o tradycyjnym "Balu Seledynowym" i Wieczorku Zapoznawczym. W roku sprawozdawczym organizacja i przeprowadzenie balu należało jeszcze do naszych poprzedników, którzy poraz pierwszy postanowili wydzierżawić bufet na balu osobom trzecim, a to w celu odciążenia Zarządu od nadmiaru prac przygotowawczych i zagwarantowania pewnego dochodu. Aczkolwiek inicjatywa ta przyniosła oczekiwane korzyści, to jednak całość urządzanego balu dostarczyła poprzedniemu Zarządowi doświadczeń, które ujął on na Walnym Zebraniu w formie dezyderatu do nowych władz. W dezyderacie tym ujęto kwestię czy urządzanie "Balu Seledynowego" jest celowym wobec wielu incydentów

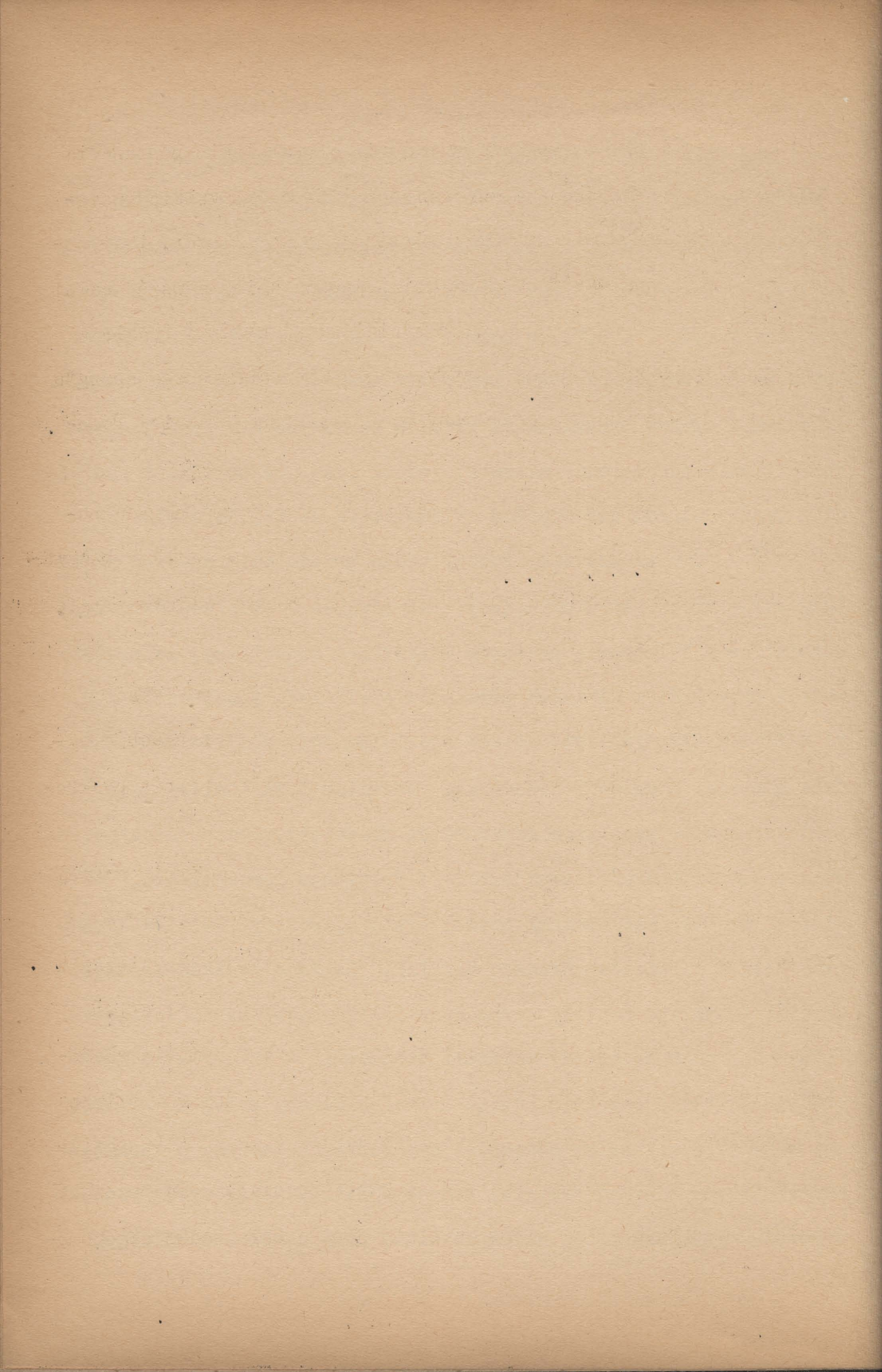
jakie na ostatnich balach zaistniały, bez winy Zarządów, wybitnie obniżając ich prestiż. Zarząd nasz po szerszej dyskusji przyznał słuszność poprzednikom swoim i konstatając, że narazie Bal Seledynowy zatracił charakter reprezentacyjny, a z drugiej strony mija się z celem, to znaczy nie przynosi pożądaných dochodów, postanowił urządzić w roku 1939 imprezę pod nazwą "Bal bez Balu". O wyniku tej imprezy będzie można dowiedzieć się dopiero ze sprawozdania Za rządu za rok administracyjny 1939. Ażeby w przyszłości uniknąć przynajmniej częściowo z roku na rok, różnych niedociągnięć przy urządzaniu wieczorków zapoznawczych i innych imprez pozostawiliśmy specjalne spisane uwagi, po przeprowadzeniu podobnych imprez, dla przyszłych władz, któreby pozwoliły im uniknąć stale powtarzających się błędów organizacyjnych.

Ze spraw które w części szczegółowej niniejszego sprawozdania omawiane nie będą muszę tu poruszyć sprawę wybicia odznaki studentów Akademii Handlowej w Poznaniu. Projekty odznak wykonał artysta malarz prof. Józef Ożmin, pozostała jedynie do załatwienia sprawa wyboru odpowiedniego projektu i jego wykonania. Sprzedaż tych odznak wśród wszystkich studentów A.H. zająłby się Wydział Ogólny Bratniej Pomocy. Wybicie odznaki zostanie sfinansowane przez Bratnią Pomoc, przy czym p. Prorektor prof. Witold Skalski przyrzekł udzielenie na ten cel pomocy ze strony Uczelni.

Ogólnie przyjętym zwyczajem prezesa Koła Naukowego i Bratniej Pomocy przy A.H. są reprezentatami ogółu młodzieży akademickiej. To też niejednokrotnie w ciągu roku sprawozdaw-

czego wspólnie z kol. Prezesem Koła Naukowego interwenjowaliśmy u Władz Uczelni naszej w różnych sprawach, a przede wszystkim w sprawie akademizacji naszej Uczelni ciągnącej się zresztą od kilku lat. W tym roku byliśmy świadkami wydania rozporządzenia wykonawczego Min. W. R. i O. P., w którym przyznano Uczelni naszej prawa szkół akademickich, co prawda bez prawa nadawania tytułów naukowych. Aczkolwiek sprawa przyznawania tytułów naukowych nie jest jeszcze definitywnie załatwiona, niemniej jednak jest już poza nami pierwszy etap wyniku starań nad zupełną akademizacją naszej Uczelni.

Zarząd Bratniej Pomocy chcąc przedstawić Władzom postulaty całej Młodzieży studiującej, jak również i absolwentów naszej Uczelni zwołał zebranie prezesów wszystkich organizacji zalegalizowanych przy A. H. z udziałem przedstawicieli Koła Absolwentów A. H. Na zebraniu tym wyłoniono ścisłe Prezydium tego porozumienia oraz dwie Komisje: Studiów i Techniczną. Zadaniem tych Komisyj jest stałe zbieranie wszelkich dezyderatów Młodzieży, oraz przedstawianie ich za pośrednictwem ścisłego Prezydium porozumienia, w skład którego wchodzi każdy razowy prezes Bratniej Pomocy, Koła Naukowego oraz Koła Absolwentów, Władzom Uczelni. Zebrane po akademizacji Uczelni postulaty zostały opracowane i przedstawione na "Inauguracyjnym Zebraniu Młodzieży Akademii Handlowej" w dniu 30. listopada 1938r. Na tymże zebraniu Zarząd Bratniej Pomocy podał do wiadomości uchwałę powziętą na Nadzwyczajnym Zebraniu Zarządu w brzmieniu następującym: "Zarząd Bratniej Pomocy SSS! A. H. dając wyraz radości z powodu uzyskania przez naszą Uczelnię praw szkół akademickich



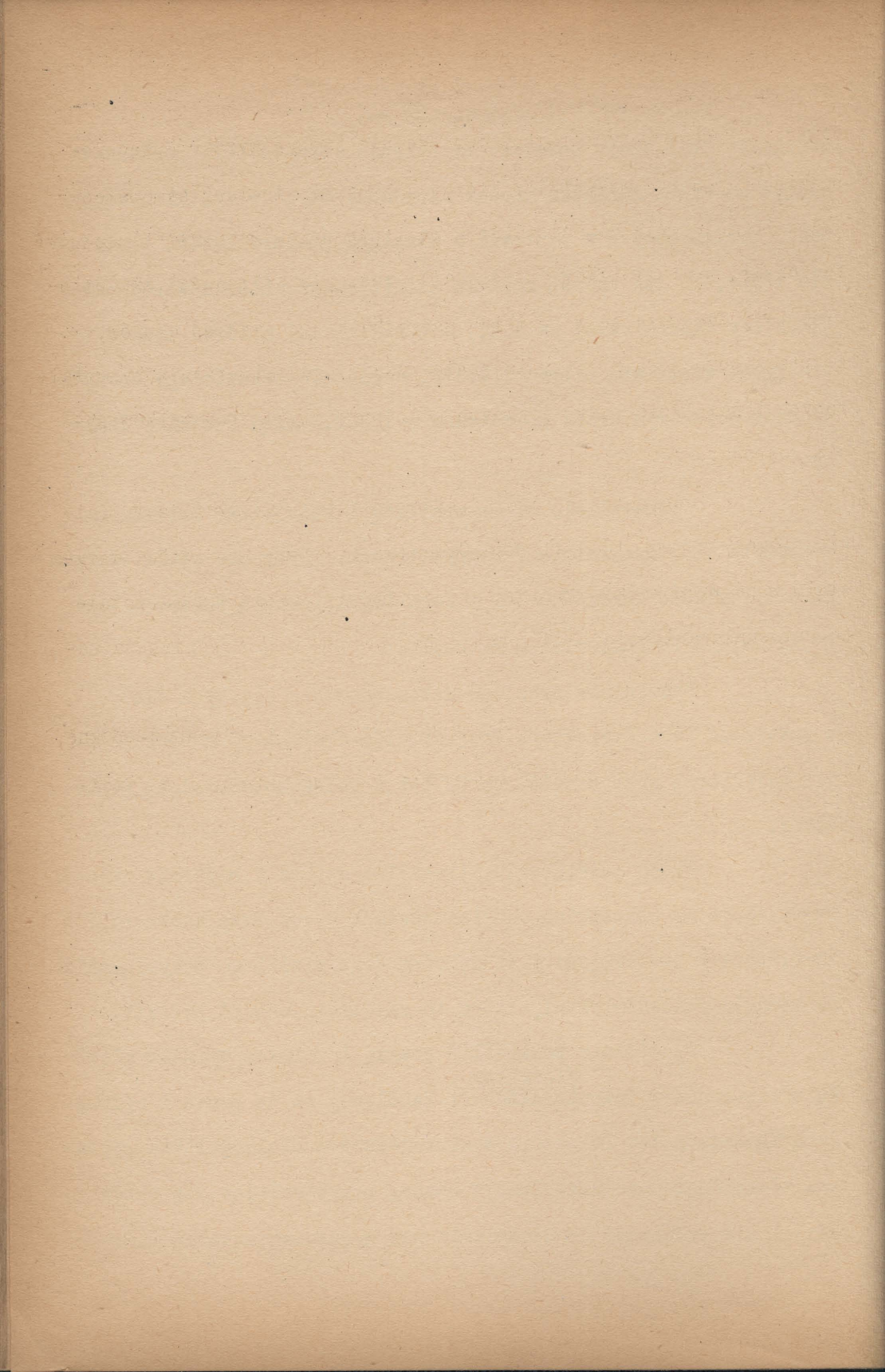
zadokumentować swoje narodowe wyrobienie obywatelskie postanawia złożyć na rzecz Funduszu obrony narodowej 5% od wszystkich asygnat przychodowych w centrali z miesiąca grudnia 1938r. i stycznia 1939r." W ten sposób została zainicjowana zbiórka wśród całej Młodzieży Akademickiej na A.H., a wynikiem tej zbiórki będzie uroczyste wręczenie zebranej kwoty, względnie zakupionego sprzętu Władzom Wojskowym przez nowoobрани w 1939r. Zarząd Bratniej Pomocy.

Niewątpliwie wiele wysiłków i inicjatywy Zarządu pozostałyby niejednokrotnie daremnym trudem, gdyby nie stale okazywana przychylność Władz Uczelni z Jego Magnificencją Rektorem Prof. Dr. Antonim Peretiatkowiczem na czele.

Specjalnie życzliwe ustosunkowanie się tych Władz a zwłaszcza Pana Prorektora Prof. Witolda Skalskiego zasługuje na jak najgłębszą wdzięczność, co to też z pełną świadomością podkreślamy.

Pełne poświęcenie, troskliwa opieka i poparcie naszej Organizacji we wszystkich okolicznościach przez Pana Kuratora Prof. Stefana Zardeckiego jest dowodem Jego wielkiego przywiązania do Młodzieży Akademickiej, która to należycie ocenić potrafi.

Specjalnie podkreślić pragnę i zarazem wyrazić głęboką wdzięczność w imieniu ^{Młodzieży} Akademii Handlowej za tę pomoc i opiekę jaką Społeczeństwo Polskie, a w szczególności Wielkopolskie rozta-
cza nieustannie nad Organizacją naszą, przyczyniając się przez udzielanie subwencji do ułatwienia nam wypełnienia zadań samopomo-



cowych. Pragnę w tym miejscu jeszcze raz złożyć wyrazy gorącego podziękowania tym wszystkim, którzy w zrozumieniu idei samopomocy akademickiej Swoją pomocą materialną i poparciem moralnym nam służyć zechcieli. Wyrazicielem opinii całej naszej Społeczności Akademickiej będę, zapewniając wszystkich naszych Czcigodnych Opiekunów, że przez pomoc Swą przyczyniają się wydatnie do stworzenia wykształconych i należycie przygotowanych kadr przyszłych kierowników życia gospodarczego Polski.

Kończąc część ogólną sprawozdania z działalności Bratniej Pomocy za rok 1938 składam Członkom Zarządu jak również wszystkim współpracownikom wyrazy serdecznego podziękowania za lojalne ustosunkowanie się i umiłowanie tej pracy, jaką Organizacja nasza reprezentuje.

Wszystkich Członków naszej Organizacji zapewnić pragnę, że zawsze staliśmy na straży interesów Ogółu Młodzieży i w wypełnianiu naszych zadań tylko dobro tego Ogółu mieliśmy na celu.

Zbисław Smoczyk

P r e z e s

SPRAWOZDANIE SEKRETARIATU.

Ze wszystkich agend Bratniej Pomocy bardzo dużo staranności, punktualności i systematyczności wymaga Sekretariat. Istotnego jego znaczenia i wartości nie można ocenić ani na zasadzie bogatych cyfr i zestawień, ani zmierzyć wielkością jego udziału w finansowej gospodarce Stowarzyszenia, jak to ma miejsce w innych działach pracy samopomocowej. Miarą naszej uciążliwej i systematycznej działalności w tej dziedzinie może być chyba tylko to, że jak to każdy z naszych członków, czy interesentów stwierdzić może przez cały rok byliśmy zawsze na ich usługi, starając się wykonać wszystko szybko i dokładnie ku zadowoleniu klientów naszych i ogółu młodzieży akademickiej. Praca bowiem Sekretariatu jest cicha i ciągła, lecz mało efektowna, tym nie mniej ma ona dla całokształtu działalności Stowarzyszenia znaczenie zasadnicze, gdyż przez agendę naszą przepływają wszelkie sprawy dotyczące Bratniej Pomocy, zanim zostaną rozdzielone między poszczególne Wydziały do ostatecznego załatwienia. Dlatego też skupiając w swym ręku wszystkie nici łączące poszczególne działy pracy Bratniej Pomocy, nie możemy ani na chwilę zaniedbać swych obowiązków i jak rok długi stale czuć i trwać na posterunku.

Ogólnie możemy rozbić poszczególne czynności Sekretariatu na dwie zasadnicze grupy:

1/ Sprawy bieżące - załatwiane w godzinach dyżuru

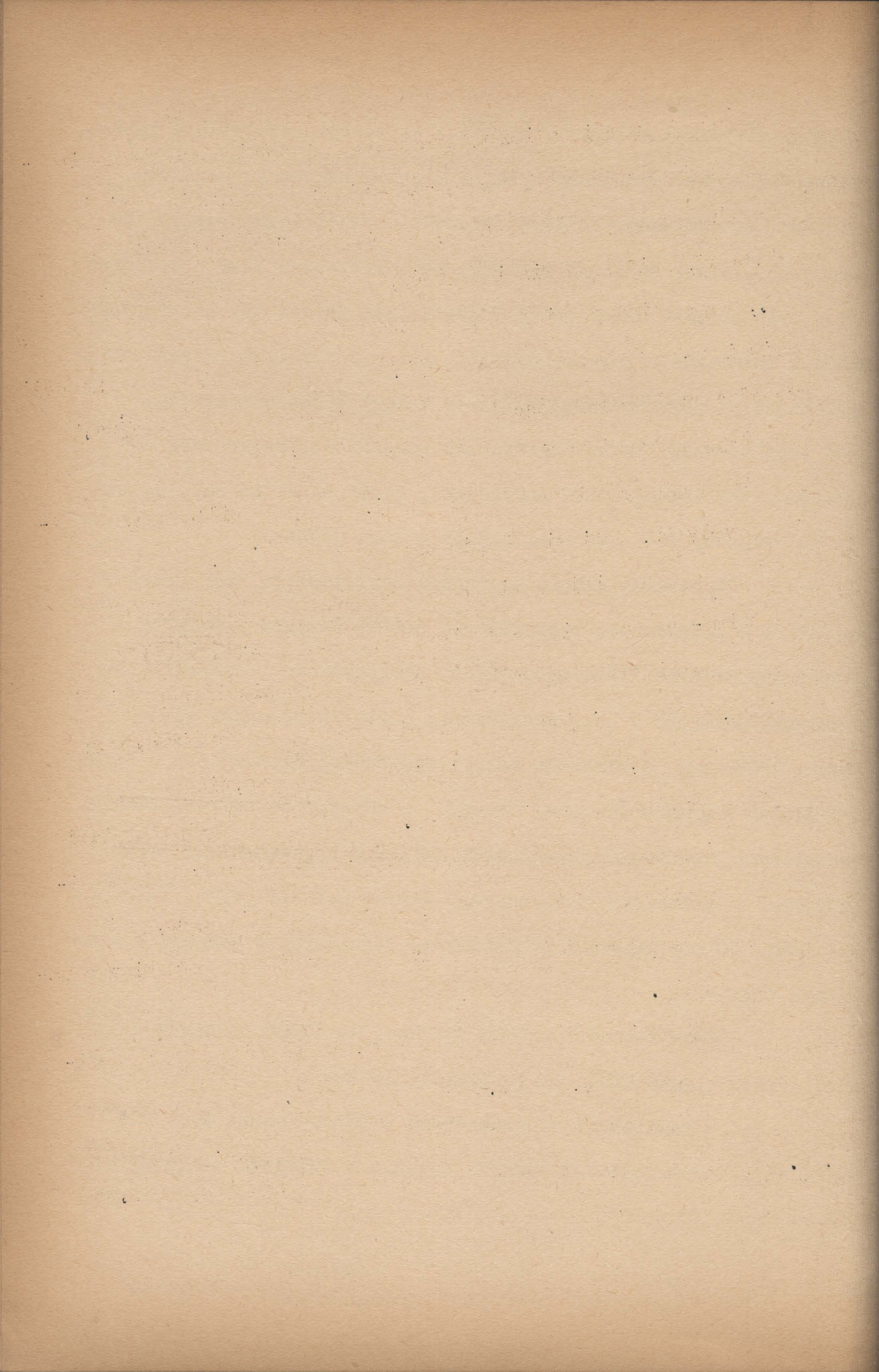
2/ Sprawy związane z ogólną działalnością Stowarzyszenia i pracami nadzwyczajnymi.

Do grupy pierwszej zaliczamy normalne czynności załatwiania interesentów i spraw organizacyjnych, a więc: dokonywanie wpisów członków, przyjmowanie składek, wydawanie wszelkiego rodzaju zaświadczeń, zniżek do kin i teatrów, abonamentowych kart obiadowych itp., oraz potężny dział pracy Sekretariatu polegający na przyjmowaniu i załatwianiu korespondencji. Celem kontroli korespondencji wychodzącej i przychodzącej istnieje księga korespondencyjna. Obok tego prowadzi także Sekretariat pomocniczą księgę kasy dla obrotów w tak zwanej kasie podręcznej, gdzie co kilka dni, zależnie od wpływów, robi się rozliczenie z kasą główną.

W drugiej grupie czynności Sekretariatu mamy przede wszystkim - prowadzenie protokółarza Zebrań Zarządu i Walnych Zebrań Zwyczajnych i Nadzwyczajnych, utrzymywanie i uzupełnianie archiwum, dokładne à jour prowadzenie kartotek członków albumu chronologicznego, a wreszcie księgi wydawnych zaświadczeń o braku zobowiązań względem Bratniej Pomocy. W związku ze świadczeniami udzielonymi poszczególnym członkom oraz ich uprawnieniami organizacyjnymi i wyborczymi sporządzono, wzorem lat ubiegłych, spis członków, którzy opłacili przewidziane regulaminowo składki w oznaczonym terminie.

Jeżeli chodzi o dane cyfrowe, to ilość członków Bratniej Pomocy wynosi 620. /w r. 1937 około 500/.

Uprawnionych do głosowania w marcu 1938r. było 264, t.zn. ci, którzy opłacili składki zgodnie z wymogami statutu.



W roku bieżącym zapisało się nowych członków 271;

wszyscy przynależności państwowej polskiej, w tym:

wyznania rzymsko-kat.	263
wyznania ewang.-ang.	5
wyznania grecko-kat.	<u>3</u>
	271
narodowości polskiej	268
ukraińskiej	2
niemieckiej	<u>1</u>
	271

Wpływy Sekretariatu wynosiły:

	<u>R.1938.</u>	<u>R.1937.</u> około
ze składek, wpisowego i fund.bud.	zł.2.539,-	zł.1.600,-
ze zniżek do kin	" 138,83	
ze zniżek do teatrów	" 81,30	" 300,-
z kwestionariuszy	" 37,66	
	<u>zł.2.846,79</u>	<u>zł.1.900,-</u>
R a z e m:		

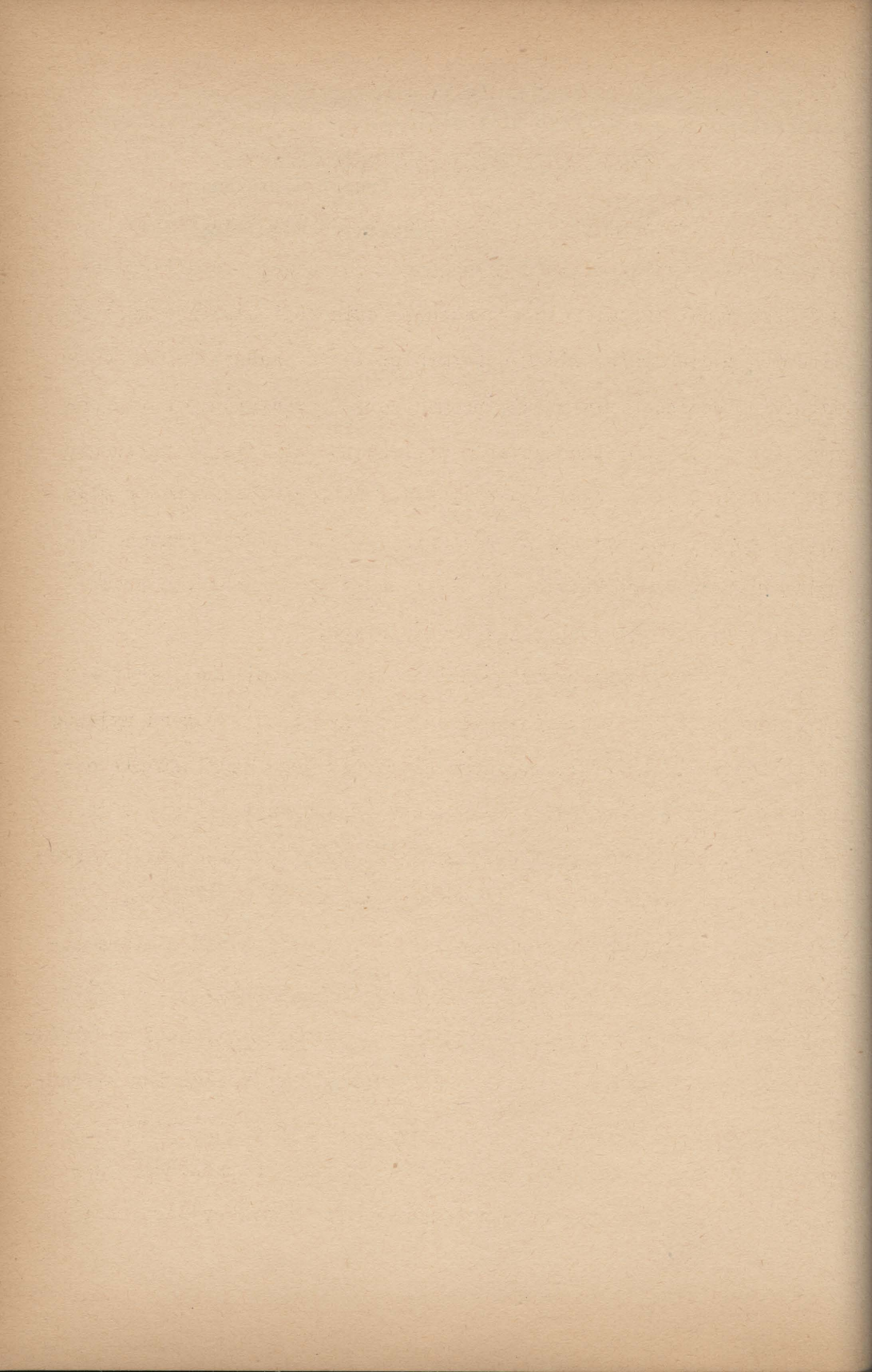
Wydatki portoryjne w/g specjalnie prowadzonej księgi wynosiły w roku 1938 - zł.194,60 /w roku ubiegłym zł.327,90/.

Zebrań Zarządu w roku 1938 było 15, w tym 12 zwyczajnych.

W okresie sprawozdawczym funkcje Sekretarza Generalnego sprawowała do Konstytucyjnego Zebrania po wyborach t.j. do 22.marca kol.Łasiówna Zofia, po niej do 30 czerwca kol.Zuber Wilhelm, a po wakacjach kol. Gorzołka Ernest, oraz p.Florentyna Szwedzianka

jako Sekretarka w charakterze siły płatnej.

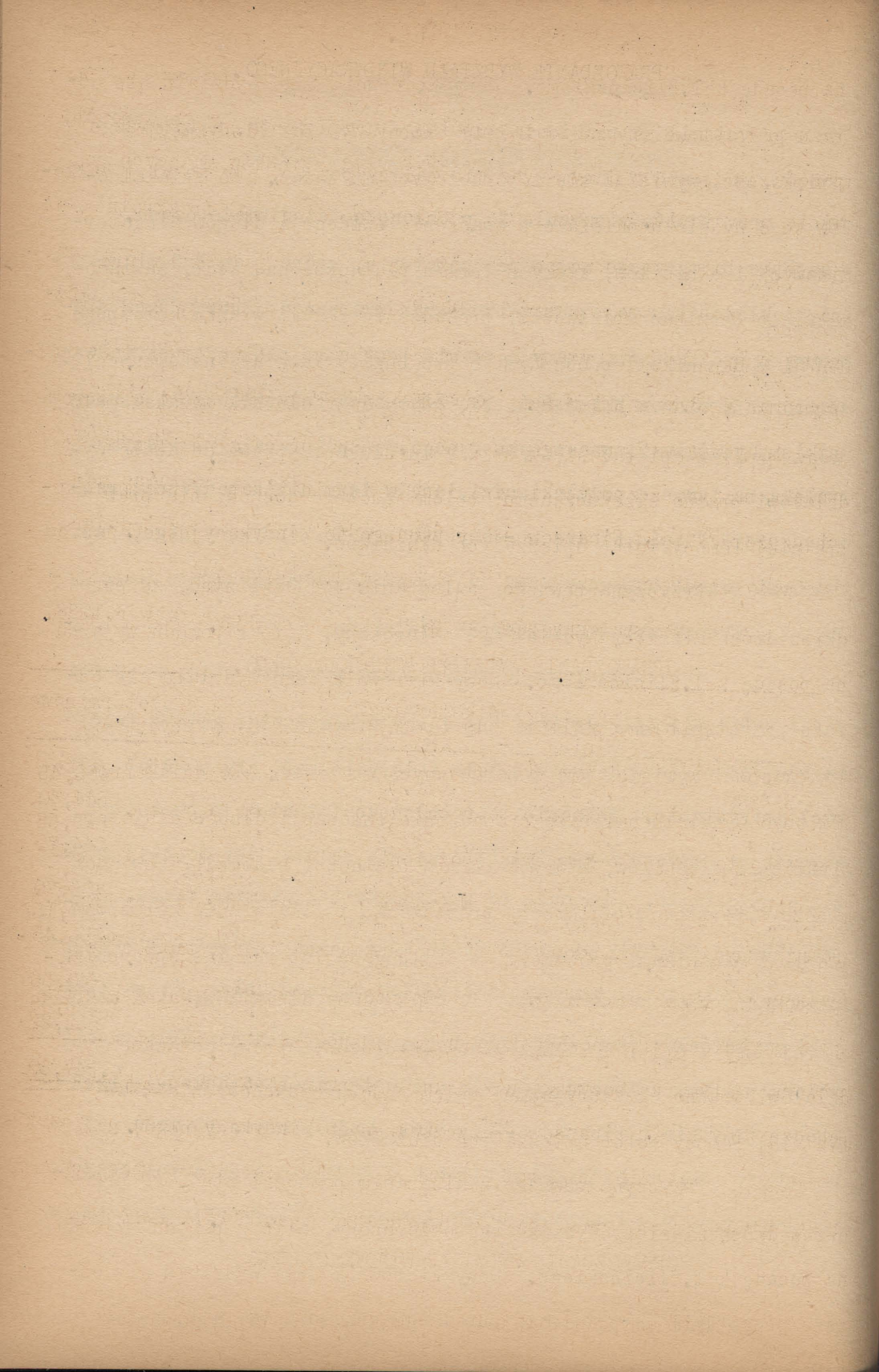
Ernest Gorzołka
Sekretarz Generalny



SPRAWOZDANIE WYDZIAŁU WINDYKACYJNEGO.

Powołany przed 2 laty osobny Wydział Windykacyjny w większości wywiązał się z poruczonych mu zadań. Do działalności tego Wydziału należało prowadzenie ewidencji długów długoterminowych i dłużników, których termin płatności nadszedł, zawiadomienie o terminach płatności, prowadzenie i załatwianie korespondencji z dłużnikami proszącymi o prolongatę lub ratałne spłacenie zobowiązań, oraz w ostateczności, gdyby dany dłużnik wykazał mało dobrej woli i opierał się w spłacaniu długów, sprawę oddawano Wydziałowi prawno egzekucyjnemu, celem sądowego dochodzenia praw Bratniej Pomocy wobec opieszających dłużników.

Przyczyna pewnego zaniedbania pochodzi stąd, że przez okres dwóch miesięcy Wydział był osierocony, a to z powodu wyjazdu na posadę kol. Flicińskiego. Nowy kierownik tego Wydziału nie od razu przystąpił do pełnienia zupełnego urzędowania, a to z tego powodu, że prace w danym Wydziale należy poznać, aby do niej całkowicie przystąpić. Poznanie to pochłonęło też niemało czasu. Wszystko to wpłynęło na pewne opóźnienie, które jednak w miarę coraz dokładniejszego poznawania starałem się nadrobić. Praca kierownika Wydziału Windykacyjnego nie jest samodzielna, musi on współpracować z kierownikiem Wydziału Finansowo-Pożyczkowego i z kierownikiem Wydziału Prawno-Egzekucyjnego. Współpraca z pierwszym polega na tym, że pożyczki udzielane w terminie zapadłości przechodzą z Wydziału Finansowo-Pożyczkowego do Windykacyjnego, zaś co



do współpracy z drugim kierownikiem, to wygląda ona w ten sposób, że Wydział Windykacyjny w razie wyczerpania środków mających do dyspozycji dla ściągnięcia wierzytelności, jak n.p. trzykrotne monitowanie, lub zawiadomienie o płatności oddaje sprawę, czy też weksel do Wydziału Prawno-Egzekucyjnego, który w razie oporu dłużnika stara się o ściągnięcie wierzytelności na drodze sądowej. Wydział Windykacyjny widząc dobrą wolę i chęć dłużników, którzy czy to z powodu braku zajęcia, czy też z powodu małych zarobków, bardzo często przychodzi danym członkom na rękę, odraczając należności płatne obecnie na czas późniejszy, czy też rozkładając na raty miesięczne, niekiedy do bardzo minimalnych sum.

Przypatrzmy się jak wygląda zwrot pożyczek w r. 1938.

M i e s i ą c	- Pożyczki krótkoterminowe -		- Pożyczki długoterminowe	
	Winien	Ma	Winien	Ma
Styczeń	1.039,30	679,50	447,50	462,45
Luty	1.702,65	977,70	1.379,80	544,40
Marzec	2.829,08	928,83	1.557,75	599,53
Kwiecień	254,20	532,50	802,92	244,79
Maj	2.110,50	995,45	817,30	305,-
Czerwiec	2.504,80	1.098,84	595,52	386,70
Lipiec	667,-	151,27	--	427,15
Sierpień	105,-	210,90	100,-	266,45
Wrzesień	420,-	585,50	70,-	326,-
Październik	1.791,-	601,50	1.400,19	240,56
Listopad	1.594,25	845,50	1.432,60	392,55
Grudzień	1.197,-	702,75	1.463,90	552,22
	<u>16.214,78</u>	<u>9.275,68</u>	<u>10.067,48</u>	<u>4.947,80</u>

Jeżeli przypatrzmy się zestawieniom bilansu pożyczek długoterminowych, to zauważyć można, że najwięcej z powyższych pożyczek udzielono w miesiącu marcu, bo zł. 1.557,75. Zwrócono

najwięcej także w miesiącu marcu, bo 599,53 zł. Największe zwroty z pożyczek długoterminowych wykazują pożyczki żywnościowe, które są pożyczkami typowo długoterminowymi. Po pożyczkach żywnościowych idą, jeśli chodzi o wysokość zwrotów pożyczki wekslowe, Następnie idą zwroty pożyczek zdrowotnych a w końcu mieszkaniowych i innych.

Przypatrzmy się w jakim stopniu wzrosły w ciągu ostatnich 5-ciu lat wpływy upłaconych pożyczek długoterminowych.

rok 1934	-	zł. 2.741,57
rok 1935	-	" 4.461,82
rok 1936	-	" 7.323,17
rok 1937	-	" 4.920,94
rok 1938	-	" 4.947,80

Ogółem w roku sprawozdawczym upłacono pożyczek na sumę zł.14.223,48.

Nadmienić należy jeszcze, że wskutek opieszałości kolegów absolwentów w spłaceniu swych długów, Bratnia Pomoc nie może w pełni świadczyć na rzecz kolegów studiujących. Zdarza się bardzo często, że absolwenci nie odpowiadają zupełnie na monity, dopiero po zagrożeniu sądem zwracają się do Bratniej Pomocy o rozłożenie zobowiązania na minimalne raty miesięczne. Gorzej jeszcze przedstawia się sprawa odszukiwania przez kierownika Wydziału Windykacyjnego miejsca zamieszkania dłużników, którzy pomimo obowiązku spłacania długów, nie poczuwając się do zawiadomienia w jaki sposób chcą swój dług spłacać, nawet nie podają zmian adresu. W roku sprawozdawczym wysłano listów do Biur Ewidencji Ruchu Ludności - 21,

lecz tylko 12 wróciło z podaniem adresów, a reszta wróciła z adnotacją "wyprowadził się niewiadomo dokąd". Jeśli chodzi o żywotność korespondencji, to przedstawia się ona mniejwięcej w ten sposób:

W roku spra wozdawczym wysłano listów ogółem	- 209
z tego na monity przypada	- 191
odpowiedzi otrzymano ogółem	- 65
z tego na monity przypada	- 51
Zwrotów z powodu nieznanego adresu było	- 23
Spraw do Wydziału Prawno-Egzekuc. oddano	- 70

Pod koniec swego sprawozdania muszę zaznaczyć, że po dłuższych obserwacjach, a zarazem doświadczeniu Zarząd postanowił przyjąć od 1. lutego 1939r. płatną siłą do Wydziału Windykacyjnego, a to w tym celu, by praca w tym Wydziale była ciągła. Z powodu czy to wyboru nowego kierownika na początku roku, czy też zmiany w ciągu trwania kadencji Zarządu, Wydział Windykacyjny, który wien co miesiąc przynieść dość wysokie sumy z tytułu spłacanych długów, przez pewien okres czasu jest niezdolny do pełnego wywiązania się ze swoich obowiązków. Postanowiono więc połączyć Wydział Windykacyjny z Wydziałem Prawno-egzekucyjnym pod nazwą Wydziału Windykacyjnego, a kierownikowi tego Wydziału dodać siłę płatną. W ten sposób zostanie utrzymana ciągłość pracy, a jednocześnie przewidywane sumy w preliminarzu staną się realnymi.

Kazimierz Napiórkowski

Kierownik Wydziału Windykacyjnego

SPRAWOZDANIE WYDZIAŁU PRAWNO-EGZEKUCYJNEGO.

Na początku okresu sprawozdawczego posiadał Wydział ogółem 158 spraw, w tym 43 indeksowych. Suma powyższych należności przedstawiała się następująco:

pożyczki wekslowe, żywnościowe i inne	zł. 12.144,03
pożyczki indeksowe	" 764,-
R a z e m	zł. 12.911,03

W ciągu okresu otrzymano z windykacji ogółem 70 spraw.

Pracę w Wydziale rozpoczęto od uporządkowania całości, celem usprawnienia czynności. Poprzedni bowiem stan rzeczy nie pozwalał na odpowiednie załatwienie spraw.

Po tym dopiero rozpoczęto monitowanie dłużników, względnie szukanie ich adresów, przy czym ostatnie najbardziej opóźnia postępowanie. Ogółem wysłano:

listów - monitów	147
zapytania do Biura Ewidencji Ruchu Ludn.	<u>38</u>
R a z e m	185

przy czym oddano siedem spraw właściwym komornikom celem egzekucji .

W wyniku powyższego wpłynęło do Wydziału:

z tyt. pożyczek wekslowych, żywnościowych i innych	zł. 1.692,46
z tyt. pożyczek indeksowych	" <u>97,-</u>
R a z e m	zł. 1.789,46

Suma powyższa nie jest coprawda duża w porównaniu do ogólnej sumy pretensji, trzeba wziąć jednak pod uwagę:

1/ że pochodzi ona od dłużników najbardziej opornych do realizacji swych zobowiązań.

2/ że z powodu planowanej przez Zarząd reorganizacji Wydziału nie zakładano spraw sądowych, a tylko monitowano dłużników.

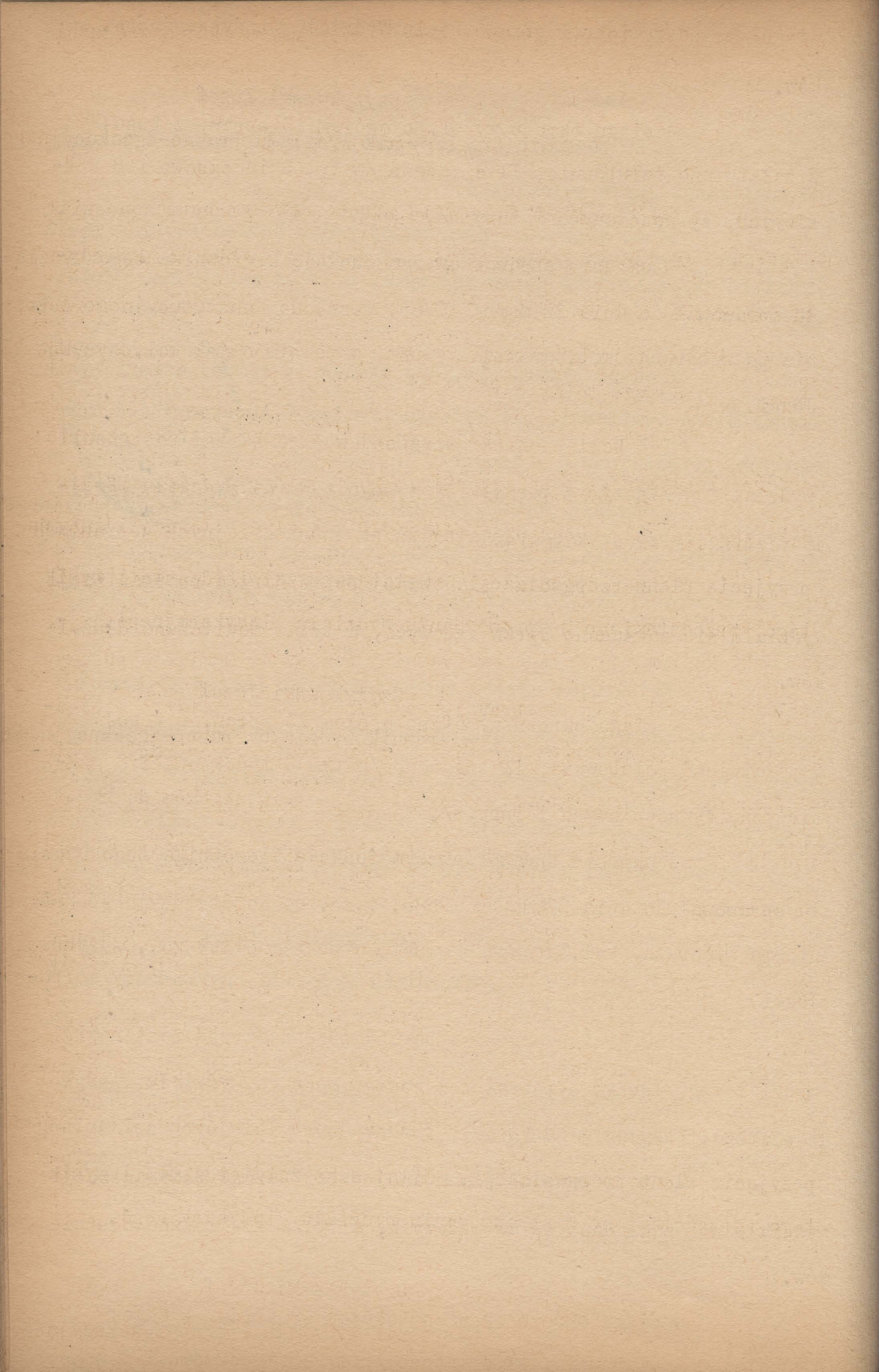
W ciągu okresu wycofano ogółem 13 spraw, z tego: 2 załatwiono polubownie, 11 spłacono /w tym 3 indeksowe i 8 wekslowych, żywnościowych i innych/.

W okresie sprawozdawczym funkcję kierownika tego Wydziału sprawował do dnia 22.marca 1938r. t.zn. do Konstytucyjnego Zebrania po wyborach, kol.Zaremba Zygmunt, a po nim objął kol,Czyżykowski Józef.

Pod koniec okresu sprawozdawczego Zarząd postanowił wydział ten włączyć z początkiem nowego roku do Wydziału Windykacyjnego, przy czym odbyło się już na dwóch kolejnych zebraniach przyjęcie planu reorganizacji. Ostateczne zatwierdzenie i wynik tego, przedstawiono w sprawozdaniu Wydziału Windykacyjnego.

Czyżykowski Józef

Kierownik Wydziału Prawno-Egzekucyjnego



SPRAWOZDANIE WYDZIAŁU OGÓLNEGO.

Wydział Ogólny w okresie sprawozdawczym poruczone miał następujące agendy do prowadzenia:

- 1/ Pośrednictwo pracy
- 2/ Rozrywki
- 3/ Czytelnię.

Do agend tych w październiku dołączona została czwarta: dochodów niestałych. Poza tym Wydział ogólny sprawował wszystkie funkcje, których nie można było włączyć w zakres działalności innych wydziałów. I tak do Wydziału Ogólnego należało utrzymywanie kontaktu zewnętrznego z innymi organizacjami. Kierownik Wydziału kol. Grabowski Henryk był delegatem Bratniej Pomocy do Komitetu Budowy Kościoła Akademickiego i sprawuje tam funkcje sekretarza. Niejednokrotnie zwracały się do Bratniej Pomocy różne organizacje i Stowarzyszenia z prośbą o pomoc, o wydzielenie jej członków do kwesty publicznej, czy oprowadzenia wycieczek. Ponieważ charakter naszej Organizacji nie daje bezpośredniej Władzy Zarządowi nad członkami, przeto w wypadkach takich zwracaliśmy się do innych organizacyj naszej Uczelni i z satysfakcją stwierdzić należy, że Zarządy korporacyj i organizacyj ideowo-wychowawczych nigdy nam swej pomocy nie odmówiły. To że w wypadkach przytoczonych Bratnia Pomoc nie odmawiała prośbom zewnętrznych organizacyj, dla propagandy naszej ma olbrzymie znaczenie i dlatego też Zarządom Stowarzyszeń Akademickich na naszej Uczelni wyrażamy tu serdeczne podziękowanie.

Do spraw które trudno było włączyć do działalności innych Wydziałów należały między innymi: propaganda Letniska, w części Zimowiska, ^{zbiórki na} Fundusz Obrony Narodowej, wysyłanie informacji i prospektów kolegom mającym zamiar studiować na Akademii Handlowej itp.

Przechodząc do sprawozdania z działalności poszczególnych agend, na pierwszym miejscu postawić należy agendę dochodów niestałych, włączoną do kompetencji Wydziału Ogólnego dopiero w październiku 1938r. Do tego czasu Bratnia Pomoc miała swego inkasenta - akwizytora, który zbierał subwencje dla naszej Organizacji wśród Społeczeństwa dzielnic: Wielkopolski, Pomorza i Śląska. Subwencji od Społeczeństwa w okresie sprawozdawczym wpłynęło do kasy Bratniej Pomocy na sumę zł. 14.979,40. Suma ta jest, przyznać należy bezstronnie bardzo duża, a z naciskiem trzeba zaznaczyć, że trzykrotnie przewyższa subwencje uzyskane z T.P.M.A., które nieśluszenie biurokratycznie rozporządza Funduszem Opłat Studenckich /F.O.S./. Fundusz ten powinien być bezpośrednio z Min. przydzielany Bratnim Pomocom, zrzeszającym wszystkich biednych studentów. W ciągu roku rozesłano listy z prośbami o subwencję. Rozsyłano je grupami do różnych przedsiębiorstw, jak cukrowni, młynów itd. Profesorowie po wysłaniu do nich specjalnych pism przysłali z okazji tygodnia akademika ca. zł. 300,-.

Projektowane wysłanie kilku tysięcy listów z blankietami P.K.O. zostało wstrzymane ze względu na wysłanie kilkunastu tysięcy zaproszeń na Raut bez Rautu przez Zarząd Bratniej Pomocy

SSS.U.P. Akcję więc masowego wysłania próśb o subwencję odroczone do lutego 1939r. by połączyć ją z wysyłką zaproszeń na Bal bez Balu.

Dodać tutaj należy, że do przyszłego kierownika Wydziału Ogólnego należąć będzie sporządzenie dokładnego planu i rozdziału rocznej wysyłki próśb o subwencje, celem ułatwienia i usprawnienia pracy przyszłym Zarządom.

Agenda Pośrednictwa Pracy..

Do działu tego należy staranie się o uzyskanie korepetycyj i innych płatnych zajęć dla członków Bratniej Pomocy. W latach ubiegłych gros działalności tej agendy polegało na staraniu się o praktyki wakacyjne, mające dać studentom możliwość uzupełnienia i pogłębienia swych wiadomości teoretycznych. Od roku 1935., a nawet już 1934 praktyki wakacyjne rozdzielane zostają przez Ministerstwa i Przynsposobienie Gospodarcze. Bratnia Pomoc ograniczała się w 1938r, jedynie do wysyłania ofert o przyznanie praktyk wakacyjnych na specjalne życzenia poszczególnych członków. Normalnie jednak nadchodziły odpowiedzi odmowne. Jedynie Bank Polski przydzielił za pośrednictwem Bratniej Pomocy 5 praktyk w swoich oddziałach.

Kierownik celem usystematyzowania pracy w pośredniczeniu otrzymywania płatnych zajęć założył księgę, w której ^{na jednej stronie} wypisuje si nazwisko i potrzebne dane studenta szukającego zajęcia, po drugiej zaś, w odpowiednich rubrykach dane zgłaszającego zajęcia, a więc przedsiębiorstwa szukającego pracownika lub nazwisko potrzebuja-

cego korepetytora. Przez należyte wyzyskanie tej książki, kierownik będzie mógł szybko wypełniać swoje zadania. Po ogłoszeniach w pismach wszystkich ważniejszych ośrodków Polski o gotowości zajmowania posad przez studentów i absolwentów A.H. zaczęły napływać zgłoszenia różnych firm. Niestety nie zawsze byliśmy w stanie obsadzić wszystkie oferowane wolne miejsca skutkiem niczem nie wytłomaczonej opieszałości i wybredności członków. Po nawiązaniu ściślejszej współpracy z Zarządem Związku Absolwentów przy A.H. zaradziliśmy złą, lecz wypada nadmienić, że stanowisko studentów niezmiernie utrudnia pracę nie tylko bieżącą, lecz również przyszłym Zarządom, które po kilku wypadkach nie obsadzenia wolnych miejsc mogą podkopać zaufanie Społeczeństwa do naszej Organizacji. Ofert wolnych zajęć nadeszło w roku sprawozdawczym do Bratniej Pomocy 58, w tym korepetycyj 26. Z pozostałych 32 - 14 było posad nauczycielskich w gimnazjach i liceach handlowych. Celem skierowania zainteresowań studentów A.H. na należyte tory Zarząd Bratniej Pomocy wszedł w ścisły kontakt ze Związkiem Polskim, który regularnie przysyła nam spisy wolnych placówek handlowych w zażydzonych miastach polskich. Spisy te pod nazwą "chleb dla Polaków" wywieszane są zawsze w gablotkach Br.Pom. i wierzę, że w przyszłości bardzo poważnie przyczynią się do obrania przez studentów należytego zajęcia, a zarazem spełnienia swego narodowego obowiązku.

Agenda Rozrywkowa.

Do działalności tej agendy należało staranie się o zniżki do teatrów i kin, oraz urządzenie imprez dochodowych.

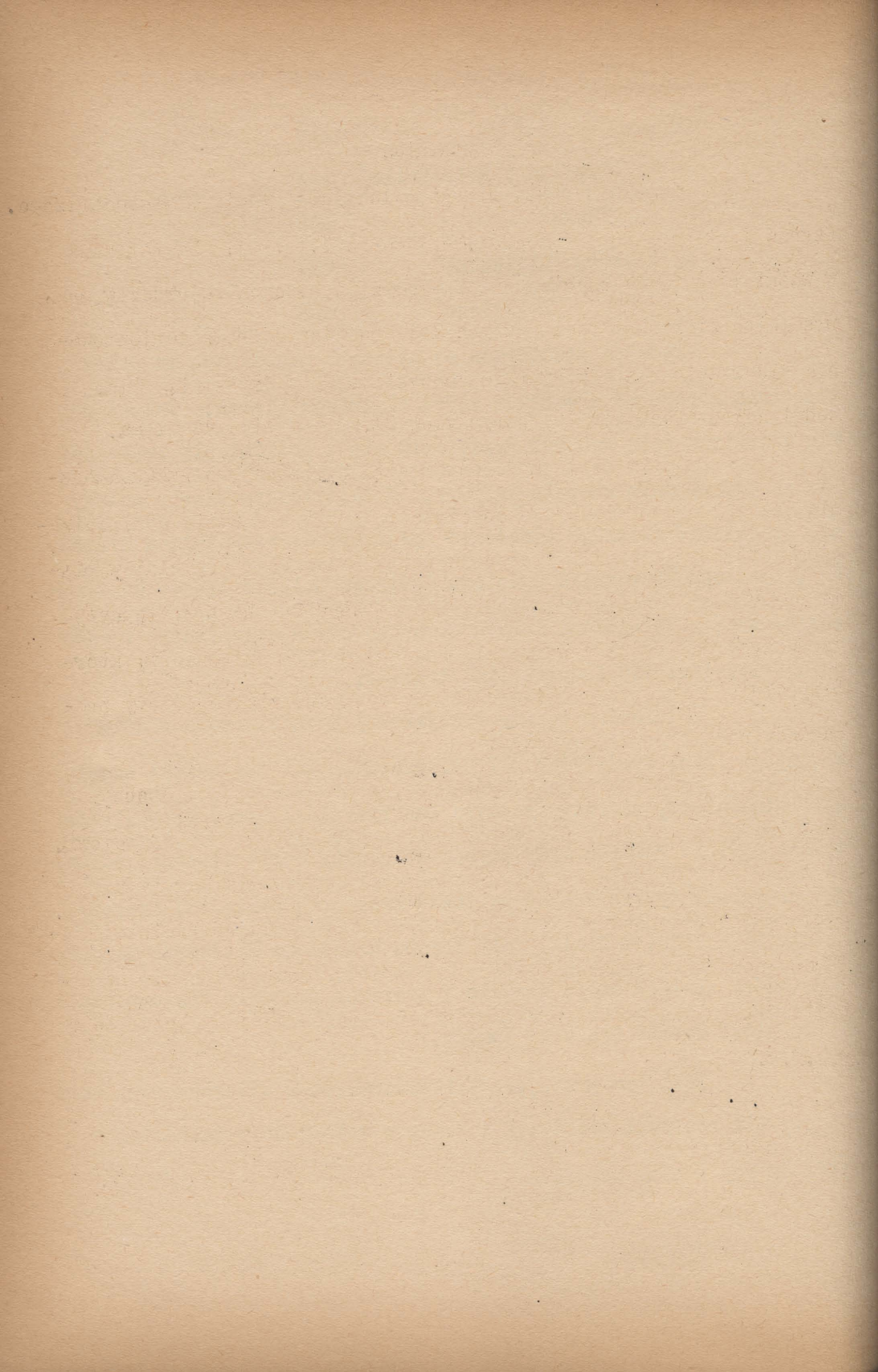
Zniżek sprzedano:

Do kin "Słońce"	=	198
"Apollo i Metropolis"		151
"Nowe"		145
Do teatrów "Wielkiego"		950
"Polskiego"		853

Młodzież studiująca na wyższych uczelniach ma prawo i powinna korzystać z dobrych stron wielkiego miasta. Zniżki do kin i teatrów dają możliwość wyrobienia się i postawienia swego życia na odpowiednim stopniu kultury. W najbliższym czasie należy się spodziewać dalszego obniżenia opłat, przede wszystkim w kinach. Do przyszłego kierownika Wydziału Ogólnego należeć będzie kontynuowanie wraz z delegatami innych samopomocowych organizacji rozmów z właścicielami kin i dyrekcjami teatrów.

Staraniem agendy rozrywkowej zorganizowano w dniu 26. lutego 1938. tradycyjny Bal Seledynowy. Bal ten dzięki wydzierżawieniu bufetu, pierwszy bodajże raz przyniósł zysk. Ze względów jednak ogólnie znanych były prezes kol. Jerzy Wąsik słusznie postawił dezyderat, by zaprzestać na jakiś czas urządzania tej imprezy. W dniu 22. X. 1938. w Białej Sali Bazaru urządzono Wieczorek Zapoznawczy, który spełnił swoje zadania - wzajemne poznanie się uczestników i przyniósł dochód Bratniej Pomocy.

Poza tym w miejsce zlikwidowanych w ubiegłym roku kart do gry dla rozrywki koleżanek i kolegów wstawiono w śniadalni stół do gry w ping-ponga.



Czytelnia.

Czytelnia nasza mieści^{się} w lokalach Wydziału Gospodarczego.

Czynna jest codziennie od godz. 9-ej do godz. 17-ej. Zaopatrzana w ważniejsze pisma codzienne i periodyki z różnych województw oraz wszelkich kierunków politycznych daje możliwość dobrego zorientowania się w aktualjach wszystkim korzystającym z Czytelni. Pism codziennych اکنونujemy 22, periodyków 21, razem więc 43 pisma.

Na tym miejscu poczuwam się do miłego obowiązku złożenia jak najserdeczniejszego podziękowania tym wszystkim administracjom, które przyczyniły się do zaopatrzenia naszej Czytelni w pisma przez dostarczanie nam tychże bezpłatnie, lub na przystępnych warunkach, jak również wszystkim Redakcjom tych dzienników, które bezpłatnie umieszczały ogłoszenia czy to w sprawie posad czy propagandy naszych przedsięwzięć.

Nakoniec za znaczyć muszę, że pomieszczenie obecne Czytelni jest zupełnie nieodpowiednie i nie sprzyja jej rozwojowi. To też wdzięczną rolę będzie miał przyszły kierownik Wydziału Ogólnego, jeśli postara się by Rektorat przydzielając Bratniej Pomocy nowe lokale przeznaczył również jedną salę wyłącznie na Czytelnię, którą należałoby zorganizować podobnie jak Czytelnię w N.D.A.

Henryk Grabowski

Kierownik Wydziału Ogólnego

SPRAWOZDANIE WYDZIAŁU GOSPODARCZEGO.

Po oddłużeniu naszej Organizacji nastął okres pewnych zmian we wszystkich prawie wydziałach, zabezpieczających dobrą politykę finansową, reform, mających za zadanie przede wszystkim wyszukanie takich form działalności, któreby zapewniały Bratniakowi ciągłość prac po pewnej linii wytycznej najlepszej i najkorzystniejszej.

W Wydziale Gospodarczym ta myśl przewodnia wystąpiła bodajże najwyraźniej. Polegała ona na:

1/ Zaangażowaniu stałego pracownika, który pod ścisłą kontrolą kierownika Wydziału, jednak sam dobrze z pracą obeznany, gwarantowałby ciągłość i szybkie zorientowanie się nowych ludzi w pracy. Kontrakt z nim zawarty zostanie z dn. 1. stycznia 1939r. lecz wynikiem był doświadczalnej pracy z 1938r. i dlatego ośmielim się omówienie tej sprawy umieścić w niniejszym Sprawozdaniu. Kontrakt został tak sformułowany, że pracownik nie może odejść z Wydziału nie wykształciwszy poprzednio w ciągu trzech miesięcy swego następcy. Praca jego mimo, że nazwano go magazynierem polega przede wszystkim na prowadzeniu agendy zakupu towarów. Musi więc znać się na towarach, na cenach rynkowych i najlepszym sposobie konserwowania zakupionych produktów. Poza tym czuwa on wraz z kierownikiem Wydziału nad całością przeprowadzanych prac w Wydziale. Prowizja jaką otrzymuje oprócz stałej pensji daje gwarancję, że każdorazowy magazynier dołoży wszelkich starań aby powierzone mu zadania wypełnić jak najlepiej.

2/ Następnym punktem są przeprowadzone zmiany w kalkulacji, którą uproszczono do minimum, a która pozwala nietylko na prędkie zorientowanie się w stanie obecnym, ale upraszcza i potęguje w bardzo wysokim stopniu kontrolę.

3/ Niemalą rolę odegrają także wprowadzone zmiany w organizacji biura. Zainwestowanie nowych kartotek do bufetu i magazynów. Organizacja taka jaką wprowadzono obecnie uwolniła wszystkich pracujących w Wydziale od pewnego rodzaju balastu niepotrzebnej pisaniny, uczyniła pracę przejrzystą, jasną i prostą. Najważniejsze jednak jest to, że reorganizacja ta wprowadziła oszczędności w czasie pracy, które będzie można w przyszłości wykorzystać do innych celów.

Na tym polegały zmiany niewidoczne dla ogółu a pomocne przyszłym Zarządom Bratniej Pomocy. Zmiany wyżej wymienione dały już dobre wyniki w bieżącym roku, co można zauważyć w sprawozdaniu niniejszym w części, która nastąpi, a w której omówione będą wyniki niejako zewnętrzne działalności Wydziału Gospodarczego.

W pracach tych na pierwszy plan wybija się podwyższenie jakości obiadów tak pod względem higieny, jak i smaku.

Podwyższenie to przy stosunkowo bardzo dużej ilości obiadów kredytowych, które tylko częściowo były pokrywane przez Centralę, było rzeczą bardzo trudną. Trzeba bowiem było tak kalkulować, ażeby na 430 - 450 obiadów móc dać 100 obiadów kredytowych, całodzienne utrzymanie dla Zarządu, personelu administracyjnego i kuchennego. Jak widzimy zadanie bardzo trudne, jednak zostało zralli-

zowane i na to argumentów nie potrzeba gdyż sami byliśmy świadkami polepszenia obiadów, a w związku z tym i zwiększenia frekwencji. Zwiększenie to nastąpiło również na skutek zmiany personelu, a głównie na skutek przyjęcia kucharza wykwalifikowanego, który nietylko zadowolił nas pod względem jakości obiadów, ale również i pod względem oszczędności w wydzielaniu porcji.

Zanim przejdę do ścisłego zestawienia obiadów chcę wspomnieć, że na skutek zmiany ujęcia liczbowego ilości wydanych obiadów moje zestawienie nie będzie miało charakteru porównawczego. W zestawieniu w roku sprawozdawczym 1937 nie była podana ilość wydanych zup, jarzyn i drugich dań, gdyż kwoty uzyskane ze sprzedaży zup, jarzyn, drugich dań i śniadań przeliczane zostały na pełne obiady. Dzielnikiem była cena jednego obiad /85 gr./. Była to pewnego rodzaju fikcja i dlatego w opracowaniu niniejszego zestawienia nie będzie momentu porównawczego.

W roku 1938. kuchnia nasza wydała 68.789 pełnych obiadów,
w tym: gotówkowych - 17.959
abonamentowych - 30.862
pożyczkowych - 14.124
R a z e m 62.945 plus 5.844 obiadów personalnych.
Drugich dań - 1.742
jarskich - 11.734

Oprócz tego zostały wydane jeszcze 5.844 śniadań i tyleż kolacyj.

Zestawienie obiadów wydanych w poszczególnych miesiącach

miesiąc	- dni -	gotówk.	- abonam.	- pożyczk.	- II dania-	-jarskie-	-personel
Styczeń	21	1545	3537	802	225	2008	550
Luty	28	2165	5440	2156	281	2762	784
Marzec	31	2202	4018	2554	328	1289	813
Maj	31	3321	4136	2433	215	1473	856
Czerwiec	20	2371	1968	1132	113	832	481
Wrzesień	10	528	973	-	20	272	195
Październik	31	2184	3971	1707	166	1090	801
Listopad	30	2025	4708	2062	217	1336	878
Grudzień	16	1618	2111	1278	177	672	476
	218	17959	30862	14124	1742	11734	5844

Obrót kasowy w roku sprawozdawczym 1938 wynosi 68.926,50 zł. Obrót towarowy 44.805,22 zł. Stan kasy w dniu 31. grudnia 1938 wynosi zł.168,-. Wartość zapasów w magazynie - zł.2.107,52. Zysk brutto w roku sprawozdawczym wynosił zł.12.741,55. Suma raportów magazynowych wynosiła zł.42.697,70, w tym mięsa było na zł.25.796,46. Koszty wynosił zł.9.533,15.

Jak wynika z niniejszego sprawozdania praca w Wydziale Gospodarczym weszła na tory realnej pracy dającej w perspektywie gdy tylko nadejdą odpowiednie warunki możliwość wspaniałego rozwoju, a przez to doskonałego sposobu udzielania pomocy rzeszom biednych studentów naszej Uczelni.

Karol Kiszka
Kierownik Wydziału Gospodarczego

SPRAWOZDANIE WYDZIAŁU FINANSOWO-POŻYCZKOWEGO.

Rok 1938 był pierwszym od kilku lat, w którym Bratnia Pomoc nie miała zadłużenia, w konsekwencji czego mogła cały swój wysiłek zwrócić ku niesieniu pomocy koleżeńskiej. Wszyscy koledzy, którzy zgłaszali się o jakąkolwiek pomoc otrzymywali ją z wyjątkiem wypadków bardzo jaskrawych, gdy pomoc ta okazywała się najzupełniej zbyteczną.

Zróżdża z których Bratnia Pomoc czerpie swoje środki finansowe są następujące:

- 1/ wpływy z opłat akademickich
- 2/ ogólnie otrzymywane subwencje
- 3/ windykacja
- 4/ własne imprezy
- 5/ składki członkowskie

Subwencji w roku sprawozdawczym otrzymaliśmy na ogólną sumę zł.16.151,65, z czego zł.4.700,- przypada na T.P.M.A., zł.5.300,- subwencji A.H., reszta zaś wpływa z ofiarności Społeczeństwa, Prócz tego zł.14.778,- wpłaciła Akademia Handlowa z tytułu opłat akademickich. Jeśli chodzi o subwencje oraz o wpływy z pożyczek ściągalnych, t.j. płatnych w okresie sprawozdawczym, to należy zaznaczyć, że wpływy te nie posiadają charakteru wpływów o pewnej stałej wysokości, której w każdym okresie można byłoby się spodziewać bez większych zmian. Wysokość wpływów ze subwencji w pewnej mierze niewątpliwie jest uzależniona od działalności i starań poszczególnych Wydziałów jak i całego Zarządu. Niemniej jednak

stwierdzić należy, że gros przyczyn leży po stronie czynników zewnętrznych. Ważnym źródłem dochodów są również najrozmaitsze imprezy. Przed każdą imprezą planowaną przez Bratnią Pomoc sporządza się dokładną kalkulację, celem ustalenia przypuszczalnych dochodów, od wyniku których uzależnia się realizację projektów. Ma to przede wszystkim na celu uniknięcie ewentualnych strat. Jest jednocześnie momentem dydaktycznym dla kierowników. Nietylko moment ten występuje przy powyższym budżetowaniu, lecz cała praca związana z prowadzeniem Bratniej Pomocy jest praktyczną szkołą dla handlowca. Bratnia Pomoc bowiem to nic innego jak kasa bezprocentowa z tą różnicą, że Społeczeństwo jest mniej różnorodne, bowiem składa się ze samych akademików. Dlatego możemy być pewni, że prezes i jego współpracownicy wywiązujący się sprawnie ze swego zadania, nie zawiodą również zaufania Społeczeństwa na stanowiskach kierowniczych innych placówek gospodarczych.

Organem rozpatrującym wnioski o pożyczki jest Komisja Kwalifikacyjna. Składa się z prezesa jako przewodniczącego i dwóch członków; kierownika Wydziału Finansowego, oraz kierownika Wydziału Gospodarczego. Komisja zbiera się celem rozpatrywania wniosków każdorazowo w miarę większego napływu takowych, oraz zależnie od posiadanych zasobów pieniężnych przeznaczonych na te cele. W ostatnim dniu każdego miesiąca wyłącznym zadaniem jej było rozpatrywać wnioski o obiady kredytowe. Przy akceptowaniu podań Komisja brała przede wszystkim pod uwagę stan majątkowy ubiegającego się, jakość i ilość jego dotychczasowych zobowiązań finansowych

zaawansowanie w studiach, regularność w płaceniu składek itp. Ponadto przy przyznawaniu pożyczek Komisja napotyka na poważne trudności z powodu wadliwego zredagowania poszczególnych podań. i tak n.p. są wnioski, których umotywowanie niedbałe, lub niejasne nie wykazuje istotnej potrzeby piszącego. Inne znowu wnioski mają wprawdzie umotywowanie dostateczne, ale opiewają na zbyt wygórowane sumy uniemożliwiające tym samym całkowite załatwienie. Ta kategoria kolegów opiera się na fałszywym rozumowaniu, że żądając większej sumy otrzymają conajmniej połowę, wychodząc z nieślusznego założenia, że Komisja nigdy całkowitych żądań nie uwzględni. Komisja Kwalifikacyjna apeluje więc do tych członków Bratniej Pomocy, by pisali rzeczywiste sumy odpowiadające ich zapotrzebowaniom, ponieważ postępując w ten sposób nie zostaną skrzywdzeni ci członkowie, którym większa pożyczka jest naprawdę konieczna. W pewnych wyjątkowych sprawach Komisja zwracała się po decyzję do Zarządu.

Mimo polepszenia się koniunktury gospodarczej stan finansowy studentów nie uległ poprawie, czego dowodem jest ilość napływających wniosków o wszelkiego rodzaju świadczenia. Uchwalona n.p. w preliminarzu budżetowym kwota w wysokości 2.000,- zł. na pożyczki wekslowe musiała być w ciągu roku prawie 5-ciokrotnie zwiększona.

Celem uzyskania pożyczki członek Bratniej Pomocy wypełnia specjalny formularz dzięki któremu Komisja Kwalifikacyjna może od razu zorientować się w sytuacji materialnej petenta. Kwestiona-

nariusz powyższy zawiera szczegółowe pytania dotyczące stanu finansowego nie tylko studenta ale i najbliższej jego rodziny, włącznie opiekunów. Następnie formularz ten przechodzi do Wydziału Finansowego gdzie zostaje zarejestrowany i opatrzony uwagami o wywiązywaniu się z dotychczasowych zobowiązań i o regulowaniu składek przez wnioskodawcę. W tym stanie wniosek przechodzi na ręce Komisji Kwalifikacyjnej, która rozpatruje go na zebraniu. Decyzja w sprawie udzielonych pożyczek żywnościowych zostaje ogłoszona w gablotce, natomiast o wyniku wniosku o pożyczkę wekslową student dowiaduje się bezpośrednio w Wydziale Finansowym.

Świadczenia nasze były różnorodnej, a mianowicie udzielano pożyczek wekslowych, indeksowych, żywnościowych, prócz tego przyznano trzem studentom stypendia gotówkowe w wysokości zł.50,- każde, następnie udzielono 10 stypendiów obiadowych.

W obecnej kadencji wydano pożyczek w następujących wysokościach:

- | | |
|--|--------------|
| 1/ Pożyczki żywnościowe i stypendialne | zł.12.585,15 |
| 2/ Pożyczki wekslowe krótkoterminowe | " 9.901,53 |
| 3/ Pożyczki indeksowe | " 6.327,25 |

Pożyczki indeksowe stanowią najdogodniejszy typ kredytu tak dla Bratniej Pomocy ze względu na łatwość ściągania, jak i dla członków z powodu uproszczenia procedury ich uzyskania. Decydującym czynnikiem zwrotu tych pożyczek jest konieczność przedłożenia indeksów przy egzaminach, zmuszając do śpiesznego ich wykupienia. Pożyczki indeksowe są ograniczone co do swej wysokości od 15.- do 20,- zł. Nie dają więc możliwości pokrycia potrzeb poważniejszych.

Pożyczki wekslowe krótkoterminowe w przeciwieństwie do indeksowych należą do kategorii pożyczek trudnościamiagalnych. Udzielane w zasadzie na okres trzymiesięczny, bardzo rzadko bywają spłacane w tych terminach, natomiast przeważnie następują prolongaty przy minimalnych często wpłatach. Pewne sankcje stanowi odmowa innych świadczeń ze strony Bratniej Pomocy w wypadku niespłacenia weksla, jednakże skutkuje ona tylko w stosunku do studentów, którzy często i wszechstronnie ze świadczeń tych korzystają, a za tym najwięcej ich potrzebują.

Pożyczki żywnościowe mają charakter długoterminowych, płatnych po dwu latach od chwili ukończenia studiów a raczej momentu uregulowania przez danego członka swoich zobowiązań wobec Bratniej Pomocy, drogą złożenia zabezpieczających pożyczkę i ułatwiających jej ściąganie - weksli kaucyjnych. Terminy te z natury rzeczy bywają mniej lub więcej odległe od daty uzyskania pożyczki, na skutek wcześniejszego lub późniejszego ukończenia studiów, a także jeżeli chodzi o pożyczki z ubiegłych lat z powodu innych warunków płatności jak n.p.w 10 lat od daty wystawienia.

Wszelkie świadczenia udzielane przez Bratnią Pomoc są zwrotne i zabezpieczone wekslami. Student bowiem w myśl uchwały byłej organizacji znanej pod nazwą Centrali Polskich Bratnich Pomocy nie może korzystać z jałmużny gdyż godzi to w honor i godność polskiego akademika. Pożyczkę którą otrzymuje nietylko zwróci w całości ale nadpłaci wydatnie wdzięczny za pomoc, która umożliwiła mu zdobyć wyższy szczebel w hierarchji społecznej. Niestety istnieje

teraz tendencja do rozdawania pieniędzy publicznych, nawet bez moralnego zobowiązania zwrócenia ich. Demoralizuje się w ten sposób młodzież i wychowuje ludzi o słabych charakterach, którzy w życiu gospodarczym mogą się załamać nieprzyzwyczajeni liczyć na własne siły.

Wszelkie dowody przechowywane są w specjalnych szafach . Dokumenty zaś wartościowe oraz specjalnej wagi umieszcza się w kasie ogniotrwałej, gdzie są należycie zabezpieczone, przed zużytkowaniem lub niedyskrecją osób trzecich. Prócz tego Wydział Finansowy podlega specjalnie dokładnej kontroli ze strony Komisji Rewizyjnej, która bada szczegółowo wszelkie wnioski ich wysokość, oraz celowość wszystkich innych wydatków.

W sprawozdaniu dotychczasowym nie wykazuję dokładnie wszelkich danych dotyczących działalności finansowej Bratniej Pomocy ponieważ jest to wykazane w oddzielnym omówieniu bilansowym.

W zakończeniu mego sprawozdania poruszam jedną z najbardziej aktualnych kwestii, jaką jest posiadanie własnego domu akademickiego. Na ten cel mamy już zebrany kapitał w ogólnej sumie zł. 10.000,-. Suma wprawdzie niewielka, jednak wystarczająca aby myśl ta zaczęła przybierać realne formy.

B i l a n s
Bratniej Pomocy Stowarzyszenia Studentek i Studentów Akademii Handlowej w Poznaniu
na dzień 31 grudnia 1938r.

A K T Y W A

1. Kasa	575,87
2. Banki	409,34
3. Papiery wartościowe	2.490,-
4. Interesenci	18,80
5. Pożyczki:	
a/ dorażne.....	5,87,79
b/ wekslowe krótkot.	13.431,06
c/ wekslowe i skrypt. długoterminowe....	<u>83.237,99</u>
	102.554,84
6. Towary.....	2.107,52
7. Letnisko	226,60
8. Ruchomości	17.715,28
9. Sumy przechodnie	<u>324,50</u>
	<u>Sa. 126.412,75</u>

Za Komisję Rewizyjną:

/-/ Kahlert Hubert /-/ Meier Jan
Członek Komisji v-Przewodniczący

P A S Y W A

1. Kapitał zakładowy.....		30.000,-
2. Kapitał rezerwowy.....	15.000,-	
dopisano w 1938r.....	<u>10.000,-</u>	25.000,-
3. Fundusz budowy domu	9.805,45	
dopisano w 1938r.....	<u>869,-</u>	10.674,45
4. Fundusz inwestycyjny.....	27.115,97	
dopisano w 1938r.....	<u>11.649,64</u>	38.765,61
5. Interesenci		755,28
6. Sumy przechodnie		1.030,15
7. Wynik działalności		-20.187,26
		<u>Sa. 126.412,75</u>

Za Zarząd:

/-/ Baranowski Stanisław /-/ Smoczyk Zbislaw
Kierownik Wydziału Finansowego P r e z e s

Rachunek działalności
Bratniej Pomocy Stowarzyszenia Studentek i Studentów Akademii Handlowej w Poznaniu
na dzień 31. grudnia 1938r.

S T R A T Y

Z Y S K I

1. Wydatki administracyjno gospodarcze:

a/ przybory biurowe.....	868,66	
b/ portoria	233,88	
c/ prenumerata pism.....	141,23	
d/ odsetki	1.126,38	
e/ koszty sądowe i egzek.	259,89	
f/ druki	503,19	
g/ reprezentacja.....	113,31	
h/ przejazdy	256,47	
i/ płace	8.470,82	
j/ stypendia bezzwrotne..	325,-	
k/ inwestycje.....	2.694,97	
l/ telefony	564,79	
m/ elektryczność /prąd/..	634,48	
n/ gaz /opał/.....	3.313,61	
o/ ubezpieczenia społ....	1.291,40	
p/ fundusz pracy	257,02	
r/ asekuracje	157,60	
s/ prowizje	161,-	
t/ składki społeczne.....	44,-	
u/ podatki	494,51	
w/ bal seledynowy.....	5.692,69	
z/ różne	809,18	28.414,08

2. Amortyzacja ruchomości..... 983,83

3. Wynik działalności/zysk/..... 20.187,26

Sa. 49.585,97

Za Komisję Rewizyjną:

/-/ Kahlert Hubert /-/ Meier Jan
Członek Komisji v-Przewodniczący

1. Składki członkowskie	1.672,-
2. Fundusz opłat akademickich	14.778,-
3. Wydział Gospodarczy	11.305,56
4. Subwencje	16.151,65
5. Dochody niestałe	5.677,96

Sa. 49.585,97

Za Zarząd:

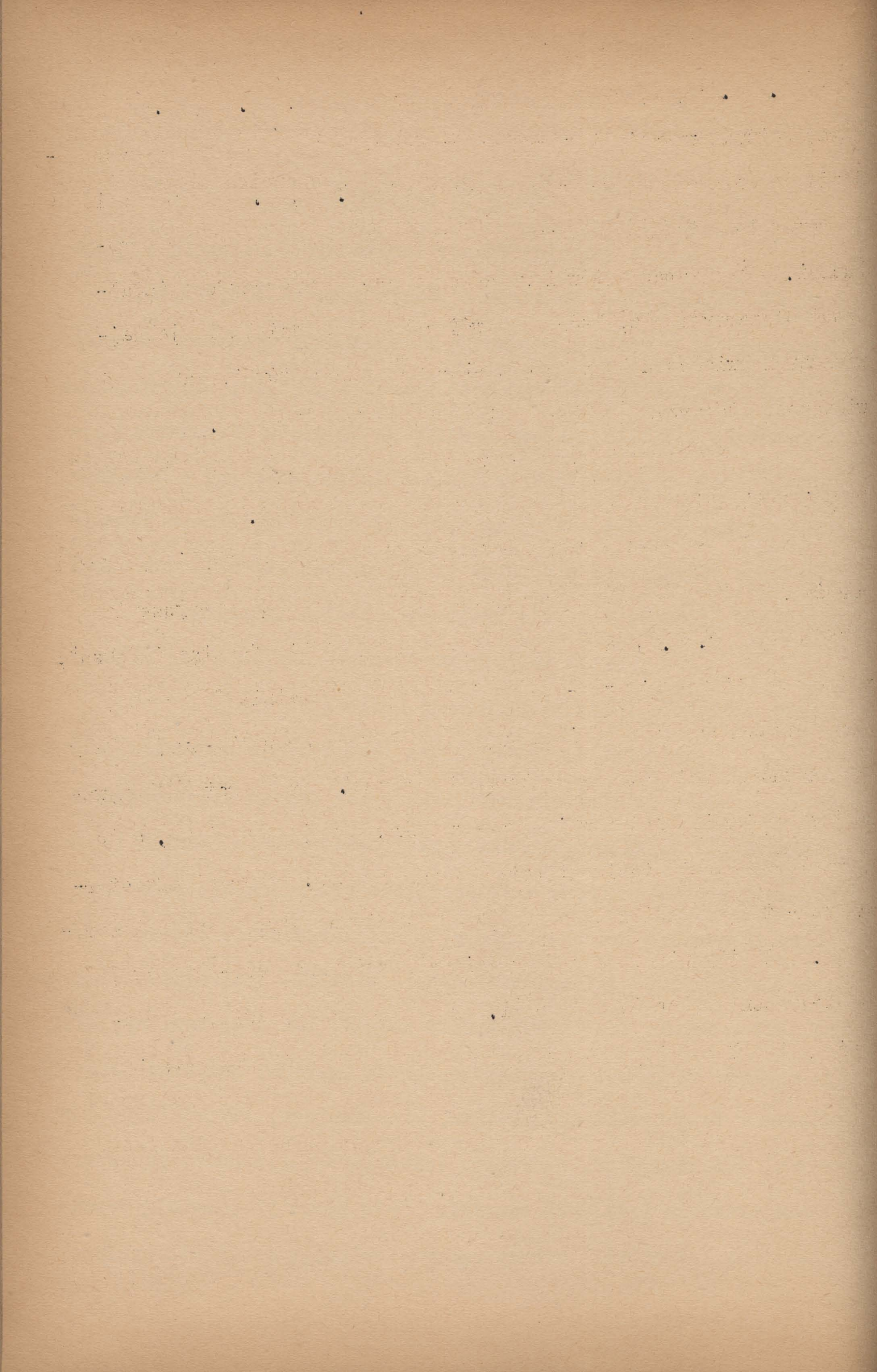
/-/ Stanisław Baranowski /-/ Zbysław Smoczyk
Kierownik Wydziału Finansowego P r e z e s

UWAGI DO BILANSU.

Bilans Bratniej Pomocy zamyka się po stronie aktywów sumą zł. 126.412,75, a po stronie passyw sumą zł. 106.225,49.-
Zapas gotówki w kasie i w bankach w zupełności wystarcza na zaspokojenie zobowiązań których wysokość wynosi zł. 775,28. Zobowiązanie to powstało z tytułu dostawy towarów do Wydziału Gospodarczego - kuchni. Mały zapas gotówki w bankach dobrze świadczy o działalności Stowarzyszenia, które za swój cel uważa udzielanie jaknajwiększych świadczeń i nie chowa niepotrzebnie gotówki, jak czyni większość Stowarzyszeń, dla ukwiecenia swoich bilansów.

Pod pozycją papiery wartościowe znajdują się między innymi obligacje Pożyczki Narodowej i Inwestycyjnej.

Najbardziej interesującą jest pozycja pożyczki: pożyczki doraźne, są to świadczenia udzielone przez Zarząd Stowarzyszenia członkom pod t.zw. powszechnie w życiu akademickim "zastaw indeksu"; wekslowe krótkoterminowe - są udzielane przez Bratnią Pomoc na okres zasadniczo trzech miesięcy, przy zastosowaniu 10%-owej upłaty przy każdorazowej dalszej prolongacie weksla. Prolongata dokonywana jest w formie częściowej upłaty weksla, bez jego wymiany, a to ze względu na uniknięcie niepotrzebnych kosztów; pożyczki długoterminowe - to pożyczki żywnościowe, mieszkaniowe, stypendialne i zdrowotne. Widzimy więc, że zakres działalności finansowo-pomocowej Stowarzyszenia jest dość szeroki. Duże kłopoty sprawiają Zarządowi byli członkowie, którzy opornie upłacają swoje kilkanaście



lat temu zaciągnięte pożyczki. Zapomnieli widocznie o swoim dźugu wdzięczności zaciągniętych wobec Instytucji i o swoich młodszych kolegach. W roku sprawozdawczym wywindykowanocstarych dźugów dźugoterminowych na sumę zł.4.947,80 jest to suma dość nikła w stosunku do pożyczek dźugoterminowych, których ilość wynosi zł.83.237,99. Zarząd będzie zmuszony do ostrzejszej windykacji.

Pozycja towary - jest to zapas magazynu kuchennego.

Pod pozycją Letnisko figurują dźuźnicy z tytułu swoich kredytowych pobytów na Letnisku w Wiśle na Śląsku Cieszyńskim.

Ruchomości są pozycją już po zamortyzowaniu. Jako podstawę amortyzacji przyjęto według ogólnie przyjętych norm wartość pierwotną. Odpisy 5%-owe czynione są w sposób bezpośredni.

Sumy przechodnie są pozycją w której znalazły się kwoty z tytułu naprzód wypłaconych należności personelów i oraz zaliczka na Zimowisko Bratniej Pomocy w Murzasichle koło Zakopanego.

S t a n b i e r n y. Kapitał zakładowy zł.200.000,- jest przewidziany przez Statut Bratniej Pomocy. Do kapitału zapasowego dopisano w roku bieżącym zł.10.000,-, z podziału zysku bilansowego, który w ubiegłym roku wyniósł zł.21.649,64, a resztę t.j. zł.11.649,64 dopisano do funduszu inwestycyjnego. Uważam za słuszne zmienienie nazwy wyżej wspomnianego funduszu inwestycyjnego na "kapitał pożyczek" - nazwa ta odpowiadałaby bardziej charakterowi naszej Instytucji i nie wprowadzałaby niepotrzebnie w bład osób czytających nasz bilans. Podziału zysku bilansowego dokonano w myśl uchwały Walnego Zebrania Sprawozdawczego.

Na fundusz budowy domu - składają się kwoty wpłacane przez członków Stowarzyszenia. Fundusz ten jest zabezpieczony częściowo papierami wartościowymi oraz reszta jego jest ulokowana w pożyczkach krótkoterminowych.

Wierzyciele powstałi z tytułu dostaw do kuchni i zadłużenie to nie dotyczy ściśle okresu sprawozdawczego. Nadmienię, że suma zadłużenia Bratniej Pomocy u dostawców na 31.XII.1937r. wynosiła sumę zł. 8.493,50.

Na pozycję sumy przechodnie składają się należności za prąd i gaz

W wyniku gospodarowania osiągnięto wynik bilansowy dodatni. Sumę zł. 20.187,26. Rachunek działalności po stronie strat zamyka się sumą zł. 29.397,91, z czego na wydatki administracyjno - gospodarcze przypada zł. 28.414,08. Szczegółowa specyfikacja pozwala na dokładne zorientowanie się w wachlarzu wydatków. Bliższego omówienia wymagają odsetki - są to procenty zapłacone dostawcy p. Bajerowi - rzeźnikowi, którego specjalna polityka kredytowa w stosunku do Bratniej Pomocy i niedoświadczenie byłych kolegów członków Zarządu dały się mocno we znaki naszemu 'Stowarzyszeniu'. U wyżej wspomnianego dostawcy kilka lat temu zadłużenie Bratniej Pomocy wynosiło kilkanaście tysięcy złotych. Obecnie pozostała do uregulowania kwota zł. 226,38, jako reszta należnych mu procentów sądownie wyprocesowanych. W pozycji płace są uwidocznione

wynagrodzenia personelu. W samym Wydziale Gospodarczym zatrudnionych jest czterech pracowników umysłowych i 18 fizycznych. Jako dowód prawdy może posłużyć pozycja Ubezpieczenia Społeczne. Inwestycje odnoszą się w 90% do Wydziału Gospodarczego, to samo dotyczy w 100% gazu i elektryczności.

Dość wysoka pozycja artykuły biurowe powstała w związku z dość intensywną pracą Bratniej Pomocy oraz ożywioną korespondencją we wszystkich Wydziałach. W ciągu kadencji musiano zmienić z powodu akademizacji Uczelni formularze, co przyczyniło się do wzrostu kosztów.

W pozycji bal są zgrupowane wszystkie koszty poniesione w związku z urządzaniem dorocznego Balu Seledynowego.

Amortyzację umówiłem przy ruchomościach.

Po stronie zyski na rachunku działalności figuruje poważna suma z tytułu składek, które wzrosły w stosunku do roku ubiegłego o sumę zł, 642,- - należy to przyjąć na plus Stowarzyszenia. Wzrost liczby członków^w takiej Instytucji jak Bratnia Pomoc - świadczy, że pomoc materialna udzielana przez naszą Organizację jest duża. 80% zapisujących się do Bratniaka - korzysta z jego pomocy finansowej. Zysk Wydziału Gospodarczego jest zyskiem wygospodarowanym na prowadzenie kuchni. Z zysku tego widać, że kuchnia nie jest obliczona na zysk, ale raczej dokłada się do niej, wychodząc z założenia, że student musi raz dziennie dobrze zjeść, a zresztą cena obiadu zł, 0,80 w abonamencie nie pozwala na oczekiwanie z tego źródła żadnych zysków. Zasada jednak ścisłej samowystarczalności

winna być zychowana jeżeli chcemy się spotkać z powrotną falą narastających zobowiązań wobec dostawców.

Subwencje - to sumy uzyskane z Towarzystwa Przyjaciół Młodzieży Akademickiej i z ofiar Społeczeństwa, które obdarza nas swoją sympatją, która objawia się w pomocy materialnej.

W tym miejscu składam serdeczne podziękowanie całemu Społeczeństwu Polskiemu i proszę aby w dalszym ciągu pamiętało o "bezpłatnym banku Polskiej Nauki" jakim jest bez wątpienia Bratniak Akademii Handlowej w Poznaniu.

Stanisław Baranowski

Kierownik Wydziału Finansowo - Pożyczkowego

SPRAWOZDANIE LETNISKA W WIŚLE.

1.VII..- 31.VIII.1938r.

Akademickie środowisko poznańskie jest upośledzone pod względem stanu zdrowotnego członków do niego należących. Badania lekarskie stwierdzają, że co piąty student jest chory na grzlicę lub nią zagrożony.

Wobec takiego stanu rzeczy Bratnia Pomoc SSS.A.H. postanowiła stanąć do walki z najgroźniejszym wrogiem młodego człowieka. Konkretnym przejawem tego postanowienia było uchwalenie zorganizowania Letniska. Całej akcji letniskowej od wysunięcia tego projektu aż do ostatniego stadium organizowania przyświeca hasło "po zdrowie w góry".

Z pośród licznych ofert, napływających w wyniku dawanych przez nas ogłoszeń w prasie, uwzględniono ofertę p.Szturcowej, właścicielki pensjonatu "Gołębnik" we Wiśle.

Zarząd w celu dokładnego zapoznania się z warunkami na jakich by można zawrzeć kontrakt wysłał do Wisły p.Morka. Wiadomości przez niego przywiezione służyły za podstawę do ustalenia kontraktu, który omówię w części drugiej.

W maju 1938r rozpoczęliśmy propagandę naszego Letniska. Wysłaliśmy do wszystkich Bratniaków afisze propagandowe. Jednocześnie zaczęliśmy zbierać zamówienia na miejsca na letnisku, których do chwili wyjazdu kierownika Letniska zebrano 16.

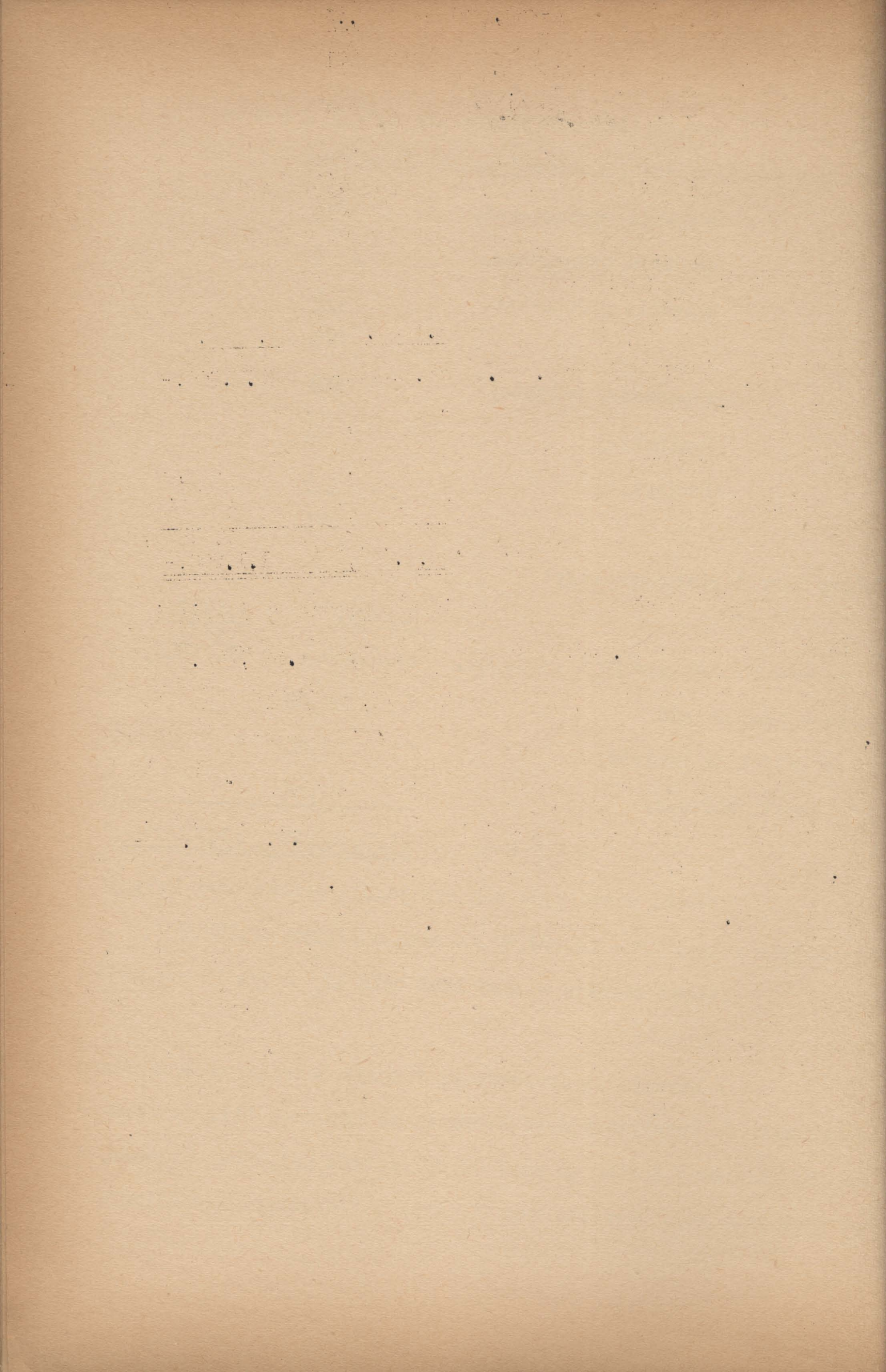
Po ukończeniu wszystkich przygotowań i wstępnych prac

wysłano dnia 27.VI.38. kol'Tomaszewskiego jako kierownika Letniska. Letnisko rozpoczynało się 1.lipca, ale przed tym trzeba było przygotować pensjonat na przyjęcie gości i załatwić sprawy związane z ich pobytem w Wiśle. Każdego letnika przebywającego w Wiśle obowiązuje opłata klimatyczna. Dzięki staraniom kierownictwa uczestnicy naszego Letniska otrzymywali 50% zniżki w tej opłacie. Uzyskano także dla naszych gości obniżenie podatku hotelowego z 30gr. za dobę na 10 gr. i obniżenie ceny wstępu na basen pływacki z 50 gr. na 20 gr.

Pensjonat "Gołębnik" zawierał w sobie 8 pokoi, z których trzy na parterze i dwa na piętrze przeznaczono dla pań o pozostałe trzy na jadalnię na kancelarię Letniska i na pokój dla panów. Oprócz wymienionych pokojów była jeszcze jedna 8-osobowa sala na poddaszu, zamieszkiwana wyłącznie przez panów. Ogólną pojemność pensjonatu obliczono na 22 osoby.

Letnicy korzystali z wielu urozmaiceń. Należały do nich różne gry jak ping-pong, pchielki, siatkówka itp.; innego rodzaju urozmaicenie stanowiły wycieczki urządzone na Baranią, do Zameczku Pana Prezydenta Rzplitej i na Stożek. Dla osób o przewadze czynnika intelektualnego były gazety, wśród których przeważały pisma ilustrowane. Dla miłośników muzyki był patefon i wreszcie dla bridżystów były cztery talie kart.

Życie na kolonji było unormowane regulaminem ustalonym przez Kierownictwo. Regulamin nie był zbyt surowy i wszyscy podawali mu się bez pomruków i niezadowoleń. Był nim także objęty



czas posiłków, których cztery razy dziennie dostarczała dobra i obfita kuchnia.

Frekwencja w roku sprawozdawczym była dość liczna. Okres żywej konjunktury przeżywało Letnisko w lipcu, a głównie w drugiej połowie, gdy wszystkie miejsca były zajęte. Ogółem liczba uczestników Letniska łącznie z gośćmi, którzy z Katowic lub z Bielska przyjeżdżali na sobotę i niedzielę wynosiła 63 osoby, z czego o ile podzielić na uczestników stałych i gością było 39 osób pierwszej grupy i 24 osoby drugiej grupy. Poza tym letnisko przyjęło 15. sierpnia wycieczkę z kilkunastu osób.

Goście naszego Letniska rekrutowali się z osób studiujących i niestudiujących z przewagą tych ostatnich. Na ogólną liczbę uczestników stałych 39 osób, studentek i studentów było 13.

Opłata za pobyt dzienny na Letnisku wynosiła dla:

studenta członka Bratniej Pomocy	- zł.	3,80
studenta nieczłonka Bratniej Pomocy	- "	4,-
niestudenta	- "	4,30

O 30 gr. mniej od każdej z powyższych opłat pobierano od letników którzy mieszkali na t.zw. poddaszu. Zestawienie powyższe wykazuje, że ceny za pobyt były jak na stosunki na Letnisku we Wiśle niebywale przystępne. Każdy kto zna drożyznę tam panującą musi przyznać, że warunki były dogodne.

Jeżeli chodzi o czas pobytu w pensjonacie, to przedstawia się on następująco:

czasokres pobytu mniej niż tydzień	27 osób
" " 1 tydzień	3 osoby
" " 2 tygodnie	14 osób
" " 3 tygodnie	9 osób
" " 4 tygodnie	9 osób
" " 5 tygodni	1 osoba

Z powyższego zestawienia wynika, że najwięcej osób przebywało pomijając gości niestałych przez przeciąg dwu tygodni.

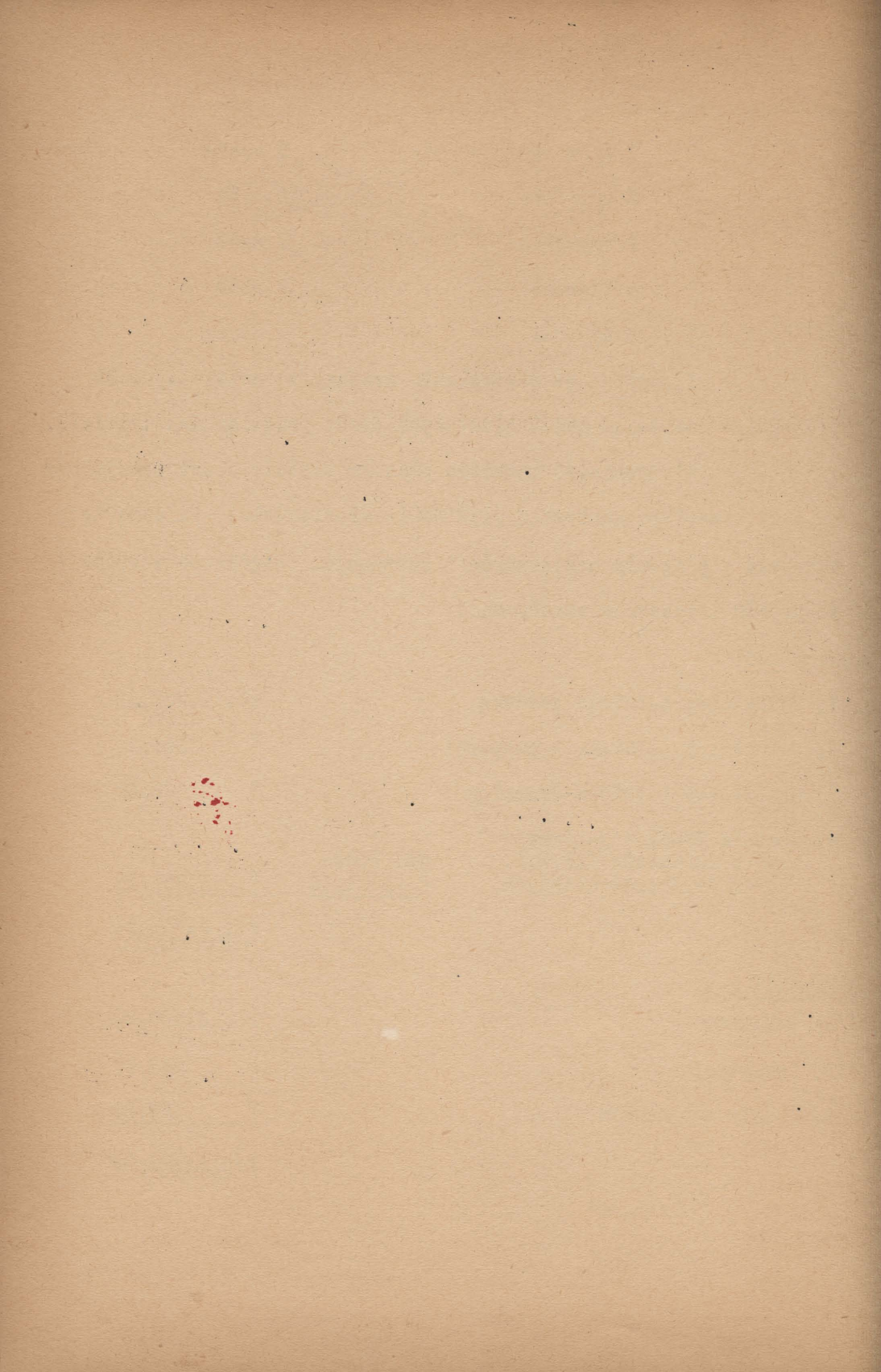
Kierownictwo Letniska płaciło właścicielowi pensjonatu na mocy zawartego kontraktu z $\text{ł.} 2'080\text{ł}$ - miesięcznie. Na sumę tę składały się opłaty uczestników i subwencje. Wogóle po stronie przychodu i rozchodu zanotowano:

Przychód

1. Uczestnicy Letniska gotówką		z $\text{ł.} 2.952,65$
2. Uczestnicy Letniska - pożyczki		" 158,-
3. Uczestnicy Letniska-dłużnicy		" 68,60
4. Bratnia Pomoc - gotówką		
a/ z funduszków T.P.M.A.	z $\text{ł.} 750,-$	
b/ z funduszków własnych	" <u>1071,18</u>	" <u>1.821,18</u>
		<u>z$\text{ł.} 5.000,43$</u>

Rozchód

1. Dzierżawa	z $\text{ł.} 4.423,20$
2. Inwestycje	" 243,97
3. Koszty administracyjne	" <u>333,26</u>
	<u>z$\text{ł.} 5.000,43$</u>



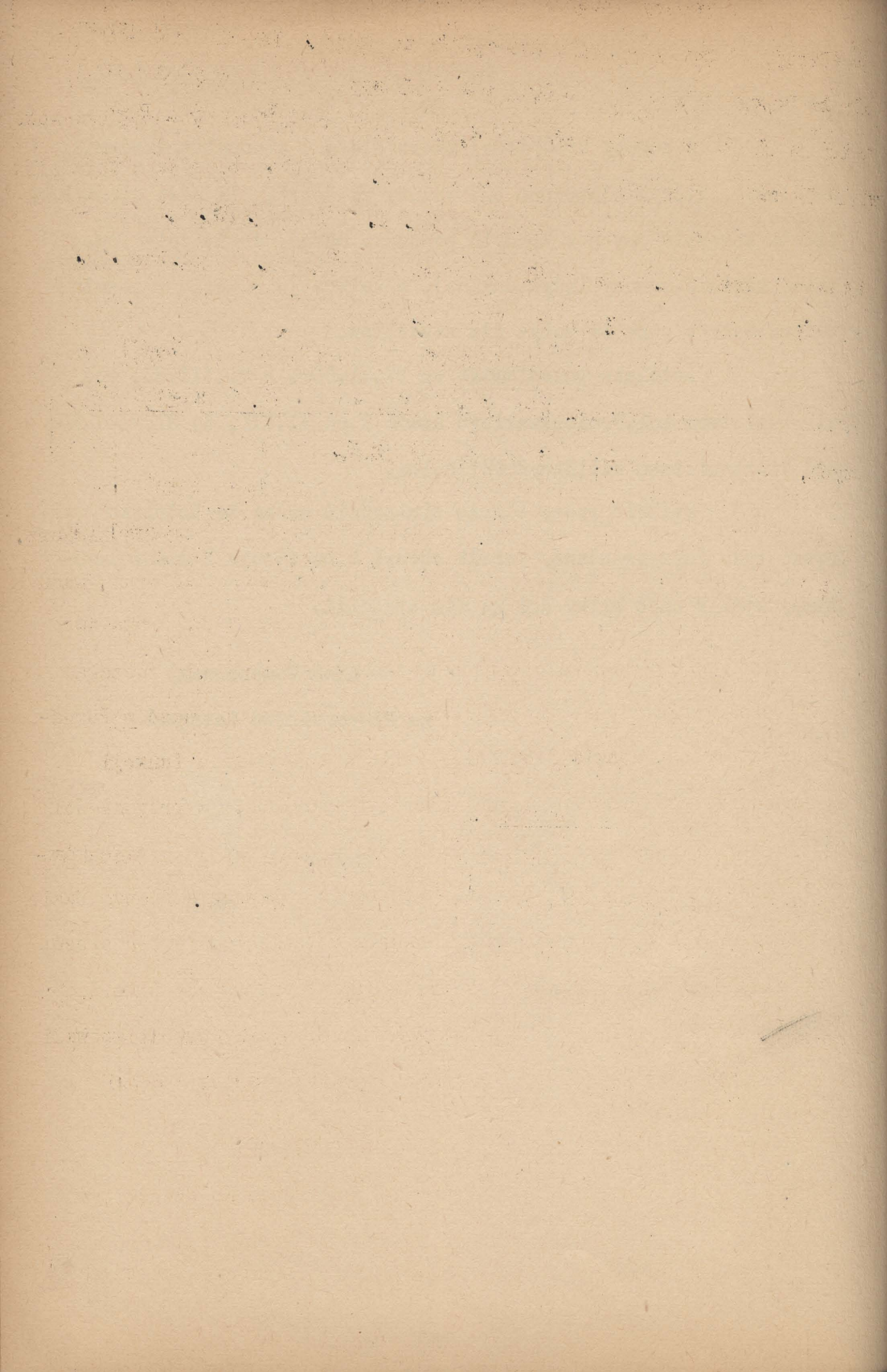
Z pomocy kredytowej skorzystało 4 studentów Akademii Handlowej, którym odroczone 50% opłaty za pobyt. Ta mała stosunkowo liczba korzystających z kredytu pochodzi stąd, że Bratnia Pomoc mniej udziela pomocy indywidualnej, a subwencje na cele zdrowotne wkalkulowała w cenę za pobyt dla studentów.

Letnisko pozostawało od 27.VI.38r. - 31.VII.38. pod kierownictwem kol.Tomaszewskiego Adama i od 31.VII. do 31.VIII.38. pod kierownictwem kol.SzwedtaWilhelma.

Ogólnie rzecz biorąc stwierdzić można że Letnisko nasze było imprezą udaną, jeżeli chodzi o na stroje i zadowolenie tych, którzy choć kilka dni na nim spędzili.

Adam Tomaszewski
za Kierownictwo Letniska





SPRAWOZDANIE SĄDU KOLEŻEŃSKIEGO.

Sąd Koleżeński ukonstytuował się w następującym składzie:

- Kol. Danecki Robert - przewodniczący
- " Konieczny Bernard - zastępca przewodniczącego
- " Kobza Bernard - sekretarz
- " Konieczny Edmund - członkowie
- " Roskosz Stanisław
- " Schmidt Karol
- " Waszkiewicz Antoni.

Prokuratorem Sądu Koleżeńskiego został wybrany kol. Frost Włodzimierz.

W ciągu roku sprawozdawczego odbyły się 3 zebrania. Na forum Sądu wpłynęły dwie sprawy, z których jedna została umorzona, druga zaś ze względu na tymczasową nieobecność kol. prokuratora nie została ostatecznie załatwiona. Ze względu również na nieobecność w Poznaniu niektórych członków Sądu Koleżeńskiego sprawowanie funkcji przewodniczącego było w znacznej mierze utrudnione. W przyszłości należałoby zwrócić baczną uwagę na to ażeby wybierać jako członków tych, którzy stale będą w Poznaniu przebywać lub w ostatecznym razie będą poczuwać się do obowiązku zgłoszenia ustąpienia. W ten sposób Sąd Koleżeński mógłby zawsze załatwiać sprawy wpływające w bardzo krótkim czasie. Członkom Sądu Koleżeńskiego, którzy współpracowali ze mną składam z tego miejsca serdeczne podziękowanie.

Robert Danecki

Przewodniczący Sądu Koleżeńskiego

SPIS INSTYTUCYJ I OSÓB,

które w ciągu roku 1938. udzieliły "Bratniej Pomocy" Stowarzyszenie Studentek i Studentów Akademii Handlowej w Poznaniu subwencji w gotówce.

	zł.	
1. Fabryka Chemiczna M. Leszczyński - Warszawa	25,-	"
2. Wspólnota Interesów S.A. - Katowice	50,-	
3. Bank Polski - Poznań	200,-	
4. Bank Związku Spółek Zarobkowych - Poznań	100,-	
5. Kasa Główna Woj. Zw. Komunal.	200,-	
6. Zachodnio Polski Syndykat Węglowy - Poznań	40,-	
7. Cukrownia - Sroda	100,-	
8. "Elibor" B-cia Borkowscy S.A.	5,-	
9. Bank Ziemstwa Kredytowego - Poznań	30,-	
10. Izba Przemysłowo-Handlowa - Poznań	500,-	
11. Zarząd Miejski - Poznań	750,-	
12. Szpitter Ludwik - Tuchola	1,35	
13. Gdański Dom Delikatesów, Retnicki	15,-	
14. Milachowski Palarnia Kawy - Poznań	10,-	
15. Wiśniewski Marian	3,-	
16. W. i S. Schubert - Poznań	10,-	
17. Polskie Radio - Katowice	10,-	
18. Zjednoczone Fabryki Związków Azotowych - Hościce	400,-	
19. F-ma "Gaj"	15,-	
20. Teatr im. Wyspiańskiego - Katowice	20,-	
21. P.K.O.	100,-	
22. Korfanty Zbigniew, Adwokat - Katowice	5,-	
23. F-ma "Glinka" - Poznań	15,-	
24. F-ma Garyantasiewicz - Poznań	5,-	
25. F-ma "Słońce" - Poznań	20,-	
26. F-ma "Sanok"	25,-	
27. H. Franck i Synowie - Skawina	10,-	
28. Sek. Min. Skarbu	25,-	
29. Dyrekcja Teatru Polskiego - Poznań	10,-	
30. Dyrektor W. Namysłowski - Pakość	15,-	
31. Kontrowicz Władysław - Poznań	5,-	
32. Huta Szklana "Niemen"	5,-	
33. Izba Przemysłowo-Handlowa - Łódź	100,-	
34. Prezes Stefan Kałamajski - Poznań	30,-	
35. K.K.O. Miasta Gdyni - Gdynia	25,-	
36. Prof. Dr. Rosiński - Poznań	10,-	
37. F-ma Czajka - Kościan	20,-	
38. Ks. Glemne T. - Kraków	5,-	

39. Niklewicz Włodzimierz	zł.	5,-
40. Laboratorium T. Splitt - Poznań		16,-
41. F-ma "Silesia" - Poznań		15,-
42. Dr. Prof. Górski - Poznań		15,-
43. K.K.O. - Poznań		300,-
44. Zakład Wzajemnych Ubezpieczeń - Poznań		50,-
45. Skowroński Ignacy		5,-
46. Bank Poznańskiego Ziemstwa Kredytowego - Poznań		20,-
47. Prof. Stefan Zardecki - Poznań		12,-
48. F-ma "Stomil" - Poznań		300,-
49. Polski Wodomez		50,-
50. Korfanty Zbigniew Adwokat - Katowice		5,-
51. Izba Przemysłowo-Handlowa - Katowice		100,-
52. Izba Przemysłowo-Handlowa - Poznań		550,-
53. "Matra" - Poznań		25,-
54. Adamski Antoni		10,-
55. F-ma "Silesia" - Poznań		15,-
56. Prof. Dr. Górski - Poznań		15,-
57. Korfanty Zbigniew, Adwokat, - Katowice		10,-
58. Dr. Zygmunt Szymański		20,-
59. Prof. Dr. Winiarski - Poznań		6,-
60. Zarząd Miejski, Wydział Szkolny - Poznań		750,-
61. F-ma H. Cegielski - Poznań		100,-
62. Jul. Dzianot		12,-
63. Gwóźdź Józef		6,-
64. Polskie Radio-Toruń		10,-
65. Korfanty Zbigniew, Adwokat - Katowice		5,-
66. Czabański Jarosław		10,-
67. F-ma "Silesia" - Poznań		15,-
68. Fabryka Perfum - Falkiewicz - Poznań		50,-
69. Izba Przemysłowo-Handlowa - Poznań		5,-
70. Prof. Dr. Górski - Poznań		15,-
71. Kasa Główna Miejska - Gniezno		150,-
72. Izba Przemysłowo-Handlowa - Poznań		500,-
73. F-ma "Silesia" - Poznań		15,-
74. Prof. Dr. Górski - Poznań		15,-
75. Zachodnio Polski Syndykat Węglowy - Poznań		50,-
76. Bank Pozn. Towarz. Kredyt. - Poznań		20,-
77. Wydział Dróg - Bielsko		10,-
78. Prof. Dr. M. Nadobnik - Poznań		20,-
79. Prof. Łukaszewicz - Poznań		20,-
80. Prof. Zwierski - Poznań		10,-
81. Prof. Salkowski Stanisław - Kraków		5,-
82. Radca Mikołajczak Leon - Poznań		5,-
83. A. Jezierski - Czemiń		10,-
84. Prof. Znaniecki F. - Poznań		10,-
85. Dr. Stanisław Tync		5,-



86. Cukrownia - Sroda	zł.	300,-
87. Dr. Zdzitowiecki Jan - Poznań		10,-
88. Związek Zach. Polsk. Przemysłu Cukrow. Poznań		250,-
89. Ks. Dr. Mazurkiewicz		10,-
90. Tabaka Antoni		15,-
91. Cukrownia Kujawy		25,-
92. Dyr. Dr. Stanisław Waschko - Poznań		20,-
93. Ks. Prof. Roszkowski - Poznań		10,-
94. Prof. Dr. Stefan Rosiński - Poznań		15,-
95. Prof. Sylwester Dybczyński - Poznań		25,-
96. Prof. Dr. Jan Wiertelak - Poznań		15,-
97. Prof. Dr. Florian Barciński		10,-
98. Prorektor Prof. Witold Skalski		50,-
99. Prof. Stefan Zardecki		51,50

- x - xx - x -



okładka tylna recto czysta

Uniwersytet Ekonomiczny w Poznaniu
BIBLIOTEKA GŁÓWNA

5357 / 1938



AE00259550