

WOJSKO
NA POWSZECHNEJ

WY
ST
AW
I
E

K
R
A
J
O
W
E
J



A. MISZEWSKI

W POZNANIU

BIENKOWSKI

1929

WOJSKO
NA POWSZECHNEJ
WYSTAWIE KRAJOWEJ
W POZNANIU

WOJSKO NA POWSZECHNEJ WY-
STAWIE KRAJOWEJ W POZNANIU

WOJSKO
NA POWSZECHNEJ
WYSTAWIE KRAJO-
WEJ W POZNANIU

MAJ—WRZESIEŃ 1929

GŁÓWNA KSIĘGARNIA WOJSKOWA
W A R S Z A W A 1 9 2 9

WSZELKIE PRAWA PRZEDRUKU
I PRZEKŁADU ZASTRZEŻONE



314 704

ODBITO W DRUKARNI M. S. WOJSK.
WARSZAWA, PRZEJAZD 10



Plaskorzeźba Antoniego Miszewskiego

PREZYDENT RZECZYPOSPOLITEJ
IGNACY MOŚCICKI

WSZELKIE PRAWA PRZEDRUKU
I PRZEKŁADU ZASTRZEŻONE



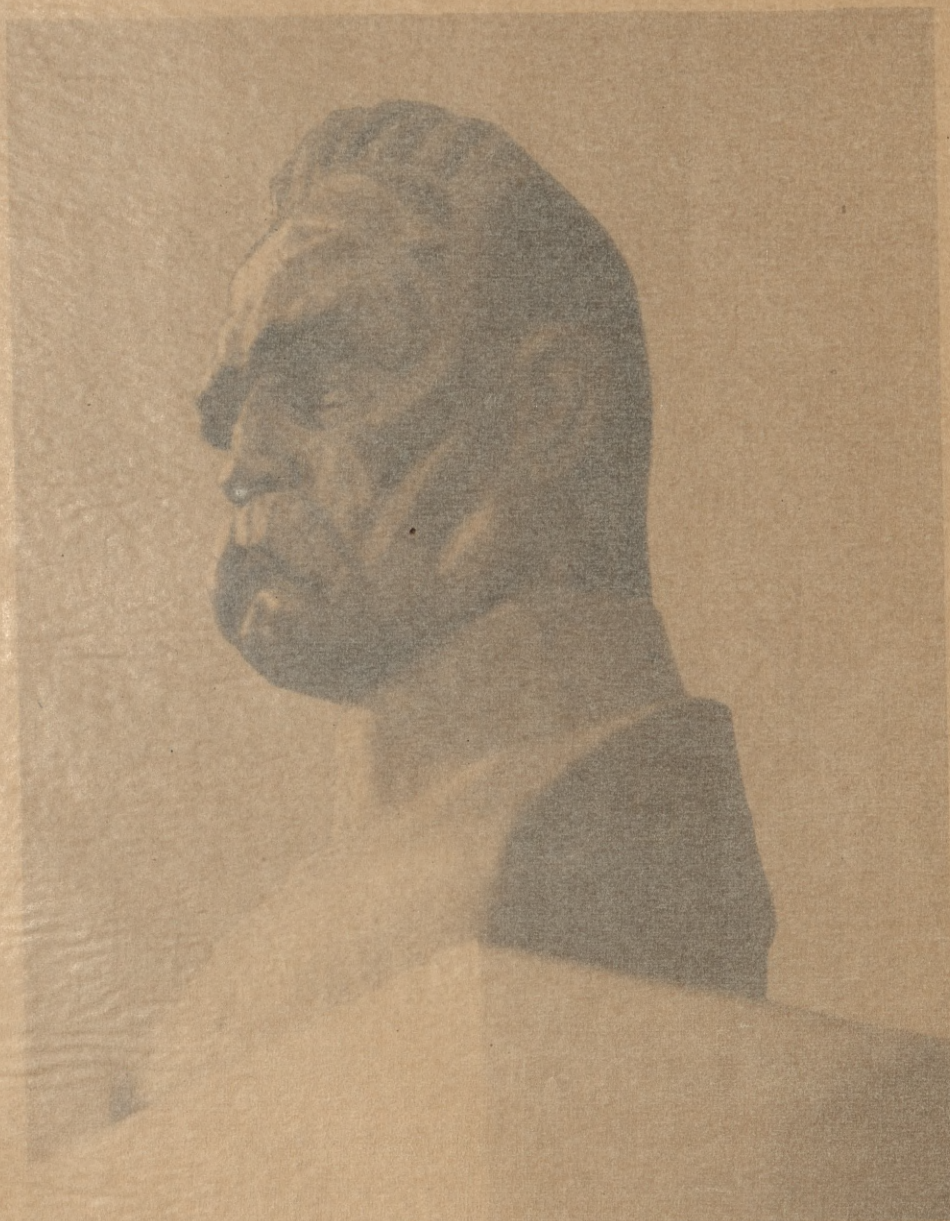
314 704

ODBITO W DRUKARNI M. S. WOJSK.
WARSZAWA, PRZEJAZD 10



Plaskorzeźba Antoniego Miszewskiego

PREZYDENT RZECZYPOSPOLITEJ
IGNACY MOŚCICKI



Nrzeźba Antoniego Miszewskiego

MARSZAŁEK POLSKI
JÓZEF PIŁSUŃSKI



Rzeźba Antoniego Miśzewskiego

MARSZAŁEK POLSKI
JÓZEF PIŁSUŃSKI



I WICEMINISTER SPRAW WOJSKOWYCH
GENERAŁ DYWIZJI DANIEL KONARZEWSKI

S P I S R Z E C Z Y

	Strona
WSTĘP	1
HALL	4
SALA HONOROWA WOJSKA	6
DZIAŁ PAMIĄTEK HISTORYCZNYCH	14
SALE MARSZAŁKA PIŁSUDSKIEGO	14
SALA ZWIĄZKÓW PRZEDWOJENNYCH	19
SALA 1914—1917 R.	20
SALA 1917—1918 R.	23
SALA POWSTAŃ	25
SALA 1920 ROKU	28
SALA WYDAWNICTW WOJSKOWYCH	32
SALE PRZEMYSŁU WOJENNEGO	35
SALA BUDOWNICTWA WOJSKOWEGO	39
SALA FUNDUSZU KWATERUNKU WOJSKOWEGO	42
SALA AERONAUTYKI	44
SALE WOJSKOWEGO INSTYTUTU GEOGRAFICZNEGO	47
SALA WOJSKOWEJ SŁUŻBY ZDROWIA	49
SPÓLDZIELCZOŚĆ W WOJSKU	52

WOJSKO NA POWSZECHNEJ WYSTAWIE KRAJOWEJ W POZNANIU

MAJ — WRZESIEŃ 1929

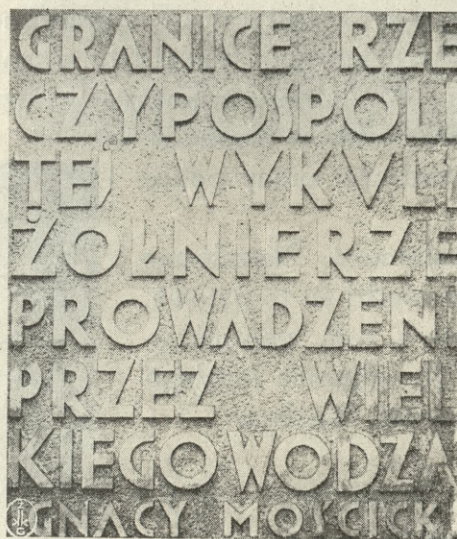
Dnia 16 maja 1929 roku, w Poznaniu, prastarej stolicy piastowskiej, dokonał uroczystego otwarcia Powszechnej Wystawy Krajowej jej dostoyny protektor, prezydent Najjaśniejszej Rzeczypospolitej, profesor Ignacy Mościcki.

W dniu tym Polska stanęła przed obliczem świata z bilansem swego dziesięcioletniego dorobku, dając imponujący przegląd wysiłku twórczego we wszystkich dziedzinach gospodarczego i kulturalnego życia państwa. — Powszechna Wystawa Krajowa to coś więcej niż zwykły pokaz tego, co produkować może kraj, jest to dzieło, które w dziejach historii Rzeczypospolitej odegra wybitną rolę w dążeniu zajęcia przez nią należnego jej mocarstwowego stanowiska. Rząd, samorządy miast i wsi, dział rządowy, gdzie wszystkie ministerstwa dały całokształt swej działalności i osiągniętych wyników. Wśród nich, wojsko, które w dziejach odbudowy naszej państwowości stanowiło jeden z najważniejszych czynników, musiało oczywiście w pokazie naszego dorobku wziąć udział odpowiedni do swej roli.

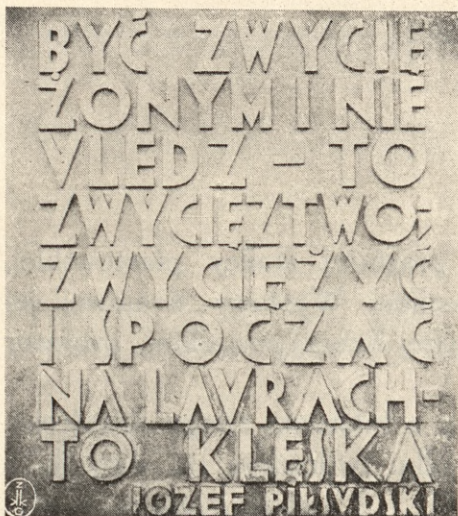
To też zgromadzone w szeregu sal pałacu rządowego eksponaty, dając obraz wysiłków i poczynań wojska za okres czasu od związków przedwojennych poprzez

nauka, sztuka, rolnictwo, przemysł, handel i rzemiosło, w swym zbiorowym wysiłku, zobrazowały z całą realnością siłę i zasoby państwowo-twórcze Rzeczypospolitej, wskazały olbrzymie możliwości na przyszłość

Rząd Polski, prócz udzielenia wystawie pomocy materialnej i organizacyjnej, stworzył na wystawie swój



wojnę światową, wojnę polsko-bolszewicką, aż po dzień dzisiejszy, przemawiają do nas nie tylko wymową cyfr i faktów. W hallu, gdzie zgromadzono płótna naszych mistrzów i dzieła sztuki, budzą się w duszy echa walk bohaterских



minionych dziejów, w przepięknej sali honorowej wojska, pełnej nastroju, obnażają się głowy przed promieniującym z niej majestatem Rzeczypospolitej. W salach pamiątek historycznych jak żywe stają przed oczyma rozpaczliwe zmagania o niepodległość, cała martyrologia żołnierza polskiego aż do chwili odzyskania niepodległości, zwycięska wojna polsko-bolszewicka, a na ich tle wyrastająca z żywego muru tradycji, z ukochania wolności, postać Wodza Narodu, marszałka Józefa Piłsudskiego.

Następne sale mieszczą eksponaty Wojskowego Instytutu Naukowo-Wydawniczego, przemysłu wojennego, lotnictwa, Wojskowego Instytutu Geograficznego, budownictwa woj-

skowego, Funduszu Kwaterunkowego, sanitariatu i spółdzielczości w wojsku. Wojsko na Powszechnej Wystawie Krajowej w Poznaniu złożyło narodowi raport, zawierający historię walk o niepodległość i dziesięcioletniej twórczej pracy pokojowej.

Czy ocena wypadnie dodatnio? Niezależnie od takiej, czy innej odpowiedzi na to pytanie, stwierdzić już dziś można z całą pewnością, że wojsko jest gotowe do odparcia każdego zamachu na całość i istnienie Państwa.

* * *

Zorganizowaniem działu wojskowego na Powszechnej Wystawie Krajowej zajął się osobiście I wiceminister spraw wojskowych, generał dywizji Daniel Konarzewski, który w tym celu powołał komitet wykonawczy w składzie:

podpułkownik dyplomowany Władysław Sokółowski, jako delegat ministra i przewodniczący, major dyplomowany Zygmunt Borawski — zastępca przewodniczącego, kapitan Paweł Gliwa — sekretarz, pułkownik w stanie spoczynku Bronisław Gembarzewski, dyrektor Muzeum Wojska



i Muzeum Narodowego, podpułkownik Waław Sokolewicz, major Stanisław Thun, inżynier Piotr Miaczyński, major Jerzy Lewakowski, kapitan Włodzimierz Rupniewski, kapitan Stanisław Łoza, kapitan-inżynier Henryk Lichota, kapitan Apolonjusz Bończa-Bartoszewski.

Wymienić również należy w tem miejscu zasługi generała brygady Juliana Stachewicza, szefa Wojskowego Biura Historycznego, pod bezpośrednim kierunkiem którego zorganizowano dział pamiątek historycznych, generała brygady Stanisława Roupperta, szefa Departamentu Zdrowia, pułkownika-pilota Ludomira Rayskiego, szefa Departamentu Aeronautyki, inż. Zygmunta Wielńskiego, szefa Departamentu Budownictwa, gen. bryg. dr. Jakóba Krzemieńskiego, prezydenta Najwyższego Sądu Wojskowego, przewodniczącego



Funduszu Kwaterunkowego, pułkownika Józefa Kreutzingera, szefa Wojskowego Instytutu Geograficzn., artysty-rzeźbiarza Antoniego Miszewskiego, który objął artystyczne kierownictwo, a którzy przyczynili się bezpośrednią współpracą do świetnej organizacji działu wojskowego na wystawie poznańskiej.

H A L L

Uż w pierwszej chwili, po przekroczeniu progu pałacu rządowego, w hallu przykuwa oko widza olbrzymie płótno St. Batowskiego, przedstawiające jeden z najświetniejszych polskich czynów wojennych — zwycięstwo Chodkiewicza pod Chocimem w r. 1621. Boczne ściany hallu pokrywają cenne makaty i kobierce wschodnie, a na ich tle umieszczono cztery popiersia hetmanów: Jana Zamoyskiego, Pawła Sapiehy, Stanisława Jabłonowskiego i Stefana Czarnieckiego.

Ściany klatki schodowej, prowadzącej na pierwsze piętro, zdobią akwarele Jana Rosena, przedstawiające wzory mundurów wojska Księstwa Warszawskiego. Na podeście pierwszego piętra między dwojgiem drzwi, wiodących do sali honorowej wojska, wisi obraz pędzla Stanisława Lenca: „Dwa pokolenia”.



PIOTR STACHEWICZ

MÓDLITWA KOSYNIERÓW PRZED BITWĄ RACŁAWICKĄ

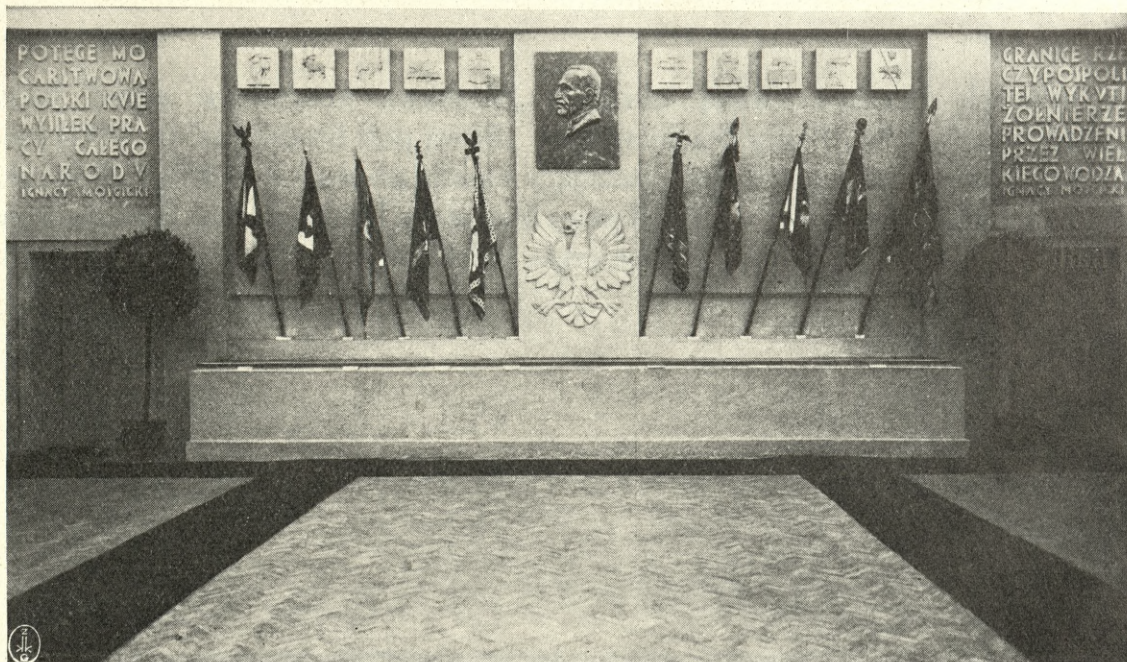


ST. BATOWSKI

CHOCIM 1621

SALA HONOROWA WOJSKA

Sala honorowa wojska, jako skończone, pełne wyrazu dzieło sztuki, wprost onieśmiela bijącą powagą i majestatem. Oświetlona białym, łagodnym światłem, które od stropu niewidocznie spływa, strojna w przepiękne płaskorzeźby, pełna zda się pogwaru chorągwi bojowych, otaczających płaskorzeźbę Pana Prezydenta i popiersie marszałka Piłsudskiego, sugestjonuje uroczystym nastrojem, nakazując skupienie i ciszę. Nawprost wejścia, w samym środku ściany znajduje się portret-plakietka prezydenta Rzeczypospolitej, profesora Ignacego Mościckiego. Pod nią stylizowany orzeł państwowy. U góry, pod gzymsem, po obu stronach plakietki, idzie fryz ze stylizowanych herbów miast, w których mieszczą się dowództwa okręgów korpusów. Poniżej rozmieszczono chorągwie formacji polskich: 1 pułku strzelców, 5-ej dywizji syberyjskiej, 13 pułku piechoty II korpusu wschodniego, oddziału partyzanckiego P. O. W. w Żytomierzu, 3 pułku Legionów, 4 pułku Legionów, 5 pułku strzelców armii polskiej we Francji, 10 pułku strzelców I korpusu i 5 pułku strzelców armii polskiej we Francji.

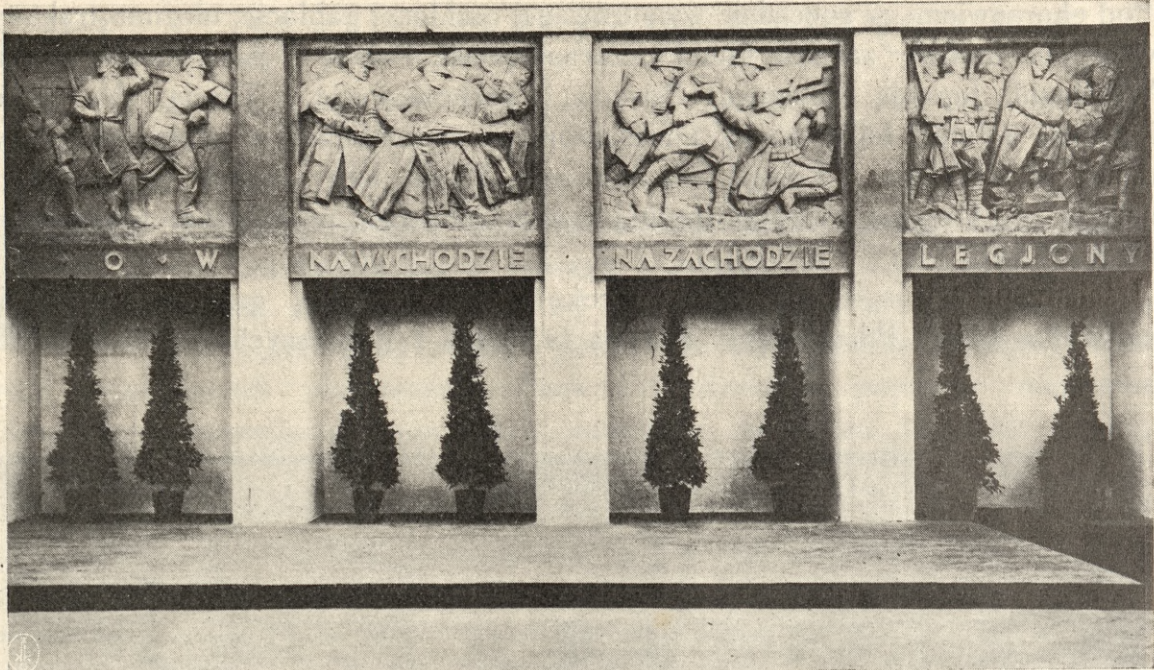


Pod chorągwiami, w specjalnie wymurowanej oszklonej gablocie, ułożono traktaty, względnie umowy zawarte przez Rzeczpospolitą Polską z państwami: Francją, Włochami, Japonją, Rumunją, Szwecją, Czechosłowacją i Turcją. Na lewej i prawej stronie teje ściany umieszczono w wypukłorzeźbie aforyzmy prezydenta Mościckiego: „Potęgę mocarstwową Polski kuje wysiłek pracy całego narodu” i „Granice Rzeczypospolitej wykuli żołnierze, prowadzeni przez Wielkiego Wodza”.

U ściany przeciwległej, na wysokim cokole stoi olbrzymie, granitowe popiersie marszałka Józefa Piłsudskiego. Rzeźba ta, jedna z najlepszych w Polsce pod-



bizn Marszałka, przytłacza wprost bijącą zeń wielkością i siłą wyrazu. U stóp cokołu buława marszałkowska, ofiarowana przez wojsko Naczelnemu Wodzowi. Po obu stronach popiersia stoją pęki chorągwi bojowych: 6 pułku piechoty Legionów, II Brygady Legionów, 85 pułku strzelców wileńskich, 80 pułku piechoty, wojsk polskich w Ameryce, sztandar wielkopolskiej konnicy nadgoplańskiej. Nad drzwiami wejściowymi, również w wypukłorzeźbie, umieszczono aforyzmy marszałka Piłsudskiego. „Być zwyciężonym i nie uleść — to zwycięstwo”. „Zwyciężyć i spocząć na laurach — to klęska” i „Idą czasy, których znamiem będzie wyścig pracy”. Po obu stronach ściany — nazwy miejscowości, upa-



miętnionych czynami oręza polskiego w dobie wojny światowej i wojny polsko-bolszewickiej.

Na lewej i prawej ścianie sali, nad wnękami, w których ustawiono krzewy wawrzynu, znajdują się wielkie płaskorzeźby, klasyczne w swej powadze i prostocie, dające syntezę głównych momentów walk o wyzwolenie i zjednoczenie Ojczyzny: Legjony, oddziały polskie na Zachodzie i na Wschodzie, P. O. W., powstanie Śląskie, obrona Lwowa, powstanie wielkopolskie, obrona Wilna. Twórcą projektu sali honorowej, płaskorzeźby Prezydenta, popiersia marszałka Piłsudskiego, płaskorzeźb na ścianach bocznych jest znany i utalentowany artysta rzeźbiarz i architekt Antoni Miszewski.



BULAWA MARSZAŁKA PIŁSUDSKIEGO — DAR WOJSKA
WEDŁUG PROJEKTU PROF. M. KOTARBIŃSKIEGO WYKONAŁ W. GONTARCZYK



„NA WSCHODZIE“



„P. O. W.“



„LEGJONY“



„NA ZACHODZIE“



„ŚLĄSK”



„Lwów”



„POZNAŃ”



„WILNO”

DZIAŁ PAMIĄTEK HISTORYCZNYCH

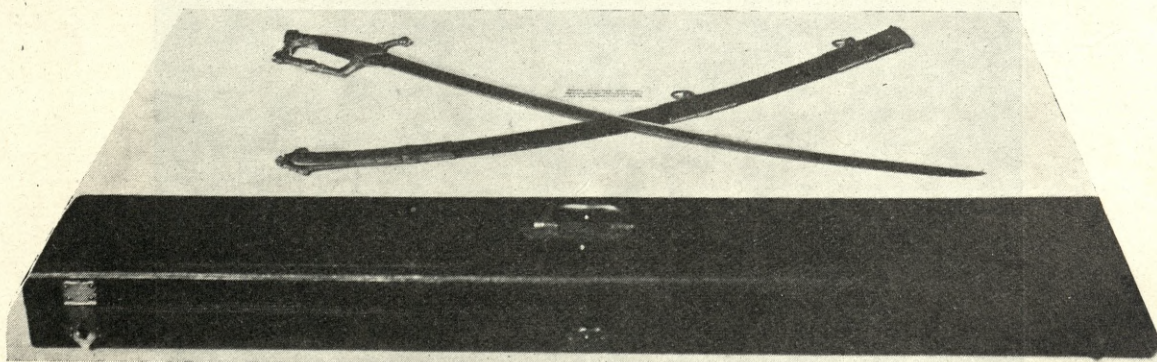


GEN. BRYGADY JULJAN STACHIEWICZ
SZEF WOJSK. BIURA HISTORYCZNEGO

Dział ten mieści się w siedmiu salach bezpośrednio przylegających do sali honorowej. Każda sala zawiera pamiątki danego okresu, w chronologicznym porządku. A więc dwie sale poświęcone marszałkowi Piłsudskiemu, sala związków przedwojennych, sala okresu 1914 — 1917 r., sala 1917 — 1918 r., sala powstań i wreszcie sala r. 1920.

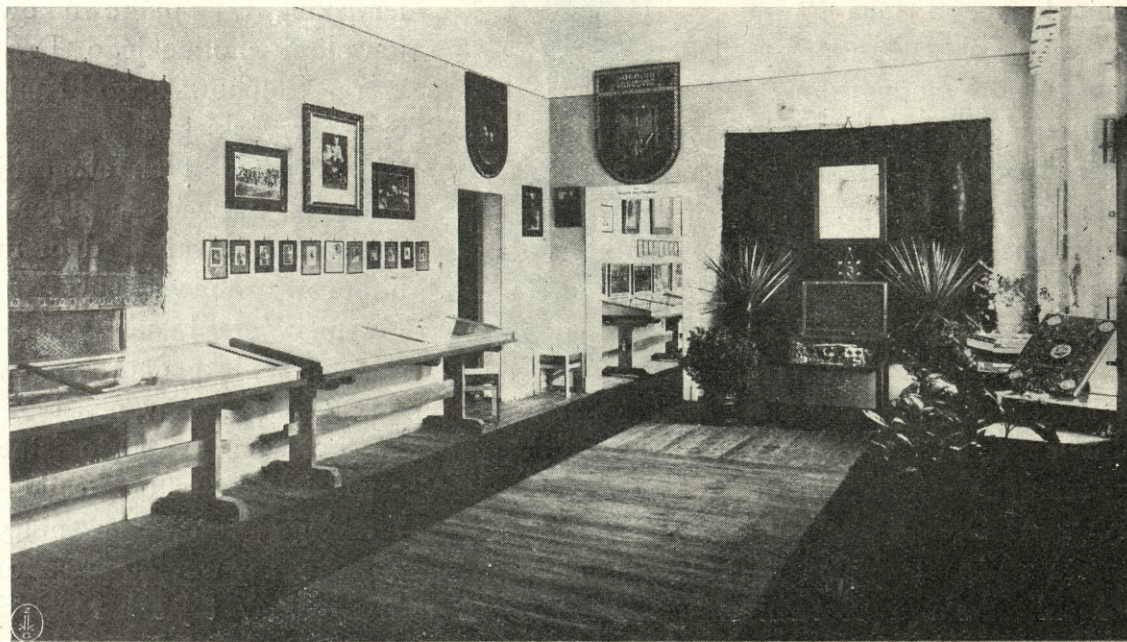
SALE MARSZAŁKA PIŁSUDSKIEGO

W salach tych, poświęconych twórcy polskiego czynu zbrojnego, naczelnikowi państwa, Józefowi Piłsudskiemu z całym pietyzmem zgromadzono pamiątki, tyżące się Jego osoby, oraz dowody miłości, składane Mu przez wszystkie warstwy społeczeństwa ze wszystkich krańców Rzeczypospolitej.



SZABLA HONOROWA Z EPOKI WIELKIEJ REWOLUCJI FRANCUSKIEJ
OFIAROWANA MARSZAŁKOWI PIŁSUDSKIEMU PRZEZ WOJSKO FRANCUSKIE

Wprost drzwi, wiodących z sali honorowej, na cennym wschodnim kobiercu wisi ołówkowy portret, wykonany przez artystę malarza Bolesława Kuźmińskiego. Poniżej zawieszono brązową plakietę z profilem Marszałka, w ramie ozdobionej numizmatami. Pod portretem i plakietą stoi prześlicznej roboty stół-gablota, wykonany według projektu profesora Wojciecha Jastrzębowskiego, dyrektora Departamentu Sztuki, przez uczniów państwowej szkoły rzemieślniczej w Warszawie. Gablota zawiera około 300 dyplomów obywatelstwa honorowego, ofiarowanych Marszałkowi w dniu Jego imienin przez gminy województwa warszawskiego. Pod oknem na stole, pokrytym czerwoną materją, brązowy posążek przedstawia Józefa Piłsudskiego w mundurze marszałkowskim, wspartego na szabli. U stóp posążka leżą w oszklonych kasetkach wspaniale oprawne adresy, wręczone Marszałkowi przez korpus oficerów policji, Związek Legionistów i bataljon podchorążych rezerwy piechoty w Jarocinie. Na ścianie, wprost okna, rozwieszono liczne fotografie Marszałka, a wśród nich, w ramie złoczonej, Józef Piłsudski w wieku dziecięcym, wraz z bratem swym, ś. p. Bronisławem. Tuż przy drzwiach wejściowych, na makacie, ofiarowanej pani marszałkowej Piłsudskiej przez warszawskie koło pań Rodziny Wojskowej, zawieszono pastel alegoryczny Sichulskiego. Przedstawia on Komendanta siedzącego z mieczem w dłoni, a za nim Stańczyka i Wernyhore.



SALA MARSZAŁKA PIŁSUDSKIEGO

Pod ścianami gabloty z dyplomami i darami, składanymi Wodzowi Narodu przez instytucje i zrzeszenia społeczne całej Polski. Są tu dyplomy obywatelstwa honorowego miast: Warszawy, Wilna, Lwowa, Krynicy i t. d. Adres nauczycielstwa szkół średnich, wzruszający swą naiwnością i szczerością adres dziatwy szkół pow. Chrzanowskiego. Jest tu laska z kości słoniowej okuta złotem, ofiarowana przez Polaków z Szanghaju. Niezmiernie ciekawy eksponat stanowi książka ajenta ochrony rosyjskiej z fotografjami Józefa Piłsudskiego, gdy zmuszony był ukrywać się przed pościgiem żandarmerji rosyjskiej, jako też książka, zawierająca spis osób poszukiwanych przez żandarmerję za działalność antypaństwową, wśród których figuruje i marszałek Piłsudski.

Drugą salę Marszałka zdobi portret Jego z czasów legjonowych, malowany przez Jacka Malczewskiego. Jest również szereg podobizn fotograficznych od r. 1918-go, a między innymi wielka grupa, przedstawiająca Naczelnika Państwa w Belwederze w dniu 6 sierpnia 1919 r. w otoczeniu Ignacego Jana Paderewskiego, obecnego prezydenta Stanów Zjednoczonych Ameryki Północnej, Herberta Clark Hoovera, b. prezydenta Rzeczypospolitej Polskiej Stanisława Wojciechowskiego, b. posła Stanów Zjednoczonych Ameryki Północnej, Hugh Gibson'a, b. szefa Misji Wojskowej Francuskiej w Polsce gen. Henrys'a i całego szeregu dostojników i oficerów. W tejże sali znajduje Lenarta z Wilna; dyplom na buławę marszałka Polski, wykonany według projektu prof. Mieczysława Kotarbińskiego przez W. Gontarczyka. W tej sali również umieszczono szablę honorową o wschodniej klindze, ofiarowaną Marszałkowi przez wojsko francuskie z okazji dziesięciolecia niepodległości. Inne gabloty



LEGJONISTA
RZEZBA W. KONECZNEGO

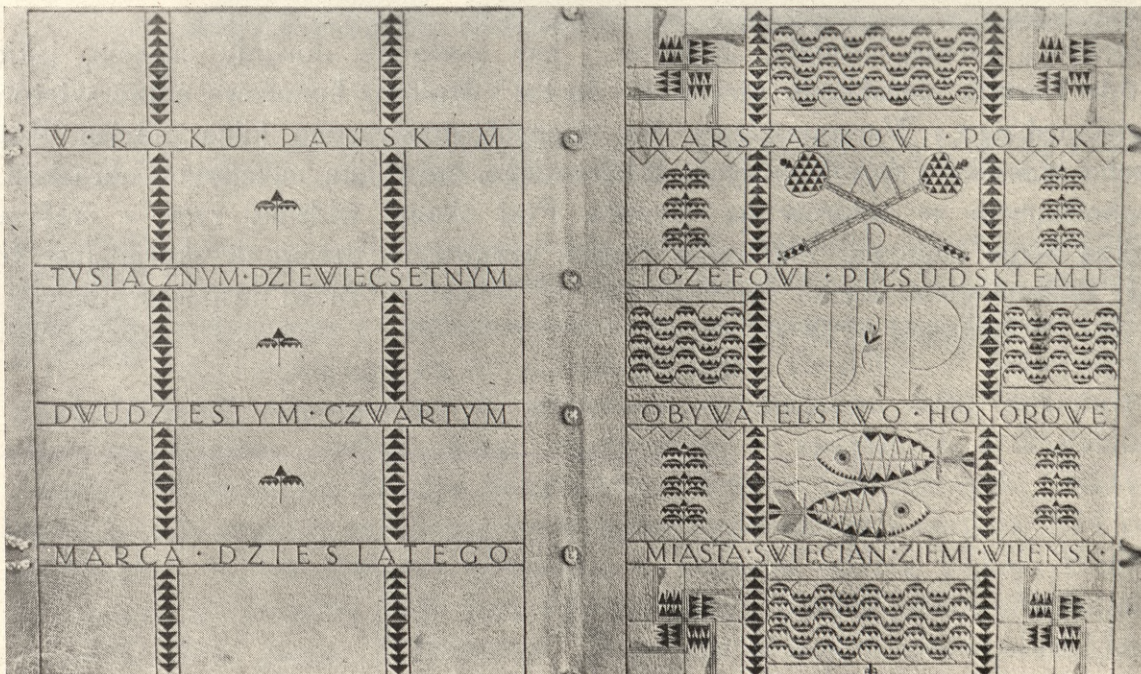
się fotografja Naczelnika Państwa na Jasnej Górze, na Wawelu; w grupie pierwszego rządu Odrodzonej Rzplitej; podczas dekoracji w r. 1929 francuskim medalem wojskowym na dziedzińcu Zamku Królewskiego w Warszawie. Jest również Marszałek w otoczeniu t. zw. czwórki kawalerskiej, t. j. pułkowników kawalerji Skotnickiego, Dreszera, Głuchowskiego i Kmiecica-Skrzyńskiego. Od wszystkich tych fotografij odbija się barwnością pięknie wykonany akwarelą dyplom honorowy obywatelstwa m. Gdyni. W gablotach poukładane przepiękne adresy, jak np.: Wileńszczyzny, miasteczka Świecian — są to istne arcydzieła kunsztu introligatorskiego prof. Bonawentury



ADRES ZIEMI WILEŃSKIEJ
PRACA PROF. BONAVENTURY LENARTA Z WILNA



ADRES BATALJONU PODCHORAŹYCH REZERWY
PIECHOTY NR. 7a W JAROCINIE



DYPLOM OBYWATELSTWA HONOROWEGO M. ŚWIECIAN. PRACA PROF. LENARTA.



DYPLOM NA BULAWĘ MARSZALKOWSKĄ. PROJEK. PROF. MIECZYSLAW KOTARBIŃSKI, WYKONAŁ WIKTOR GONTARCZYK

wypełniają adresy, sztafety, dyplomy i tem podobne dowody uznania, jakie Wódz Narodu nieustannie otrzymuje. Są też i dyplomy honorowe uniwersytetów Jagiellońskiego i Warszawskiego. Na ścianach rozwieszono kilka płócien Wojciecha Kossaka z epizodów życia żołnierskiego, oraz kilka mniejszych obrazków, pochodzących ze zbiorów na Wawelu. Pod oknem widzimy rytą w srebrze piękną mapę kampanij Marszałka Polski, oprawną w czerwonej skórze. Jest to dar, złożony generalnemu inspektorowi sił zbrojnych przez inspektorów armij w dn. 11 listopada 1928 r.

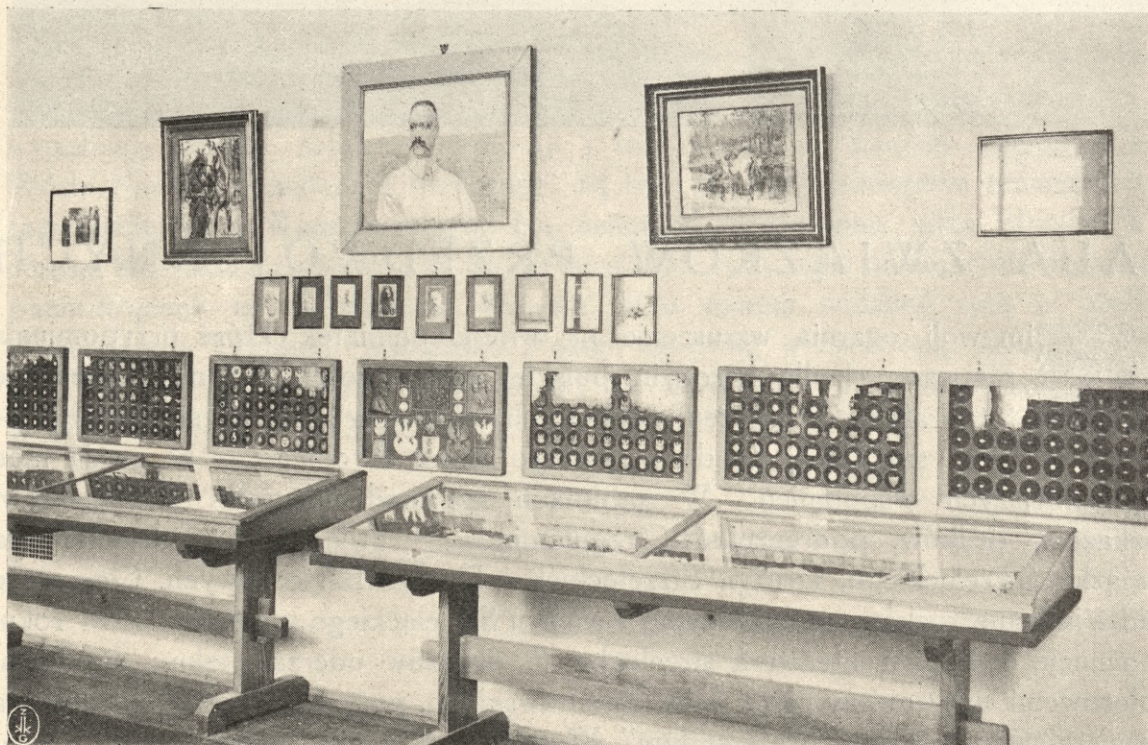


SALA ZWIĄZKÓW PRZEDWOJENNYCH

Mimowoli ogarnia wzruszenie na widok pamiątek, które przypominają pierwsze chwile narodzin polskiej wojskowości. Ściany zawieszono fotografiami z ćwiczeń wojskowych młodzieży — w okresie lat 1906 — 1914 szykującej się do przyszłego czynu zbrojnego, — nasuwają moc najpiękniejszych wspomnień. W gablotach zgromadzono setki dokumentów, rozkazów, druków, podręczników, regulaminów — związanych z działalnością Związku Strzeleckiego, Drużyn Strzeleckich i Drużyn Bartoszych. Ciekawość budzą imienne rozkazy mobilizacyjne Związku Strzeleckiego z sierpnia 1914 roku, nominacje i bogata literatura strzelecka. Z obrazów uderza piękny, kredkami kolorowemi narysowany przez Jana Rembowskiego, portret pułkownika Czesława Jarnuskiewicza; znane „Referendum” Wojciecha Kossaka, olejny obraz Janowskiego „Kwatera Komendanta w Limanowej”.

S A L A 1914 — 1917 R.

W okresie tym powstały i walczyły o wolność: Legiony, oddział bajorczyków i legion puławski. Zgromadzone w tej sali pamiątki, dotyczące się tych formacji, przemawiają do naszych uczuć, jak drogie relikwie, budząc w sercu echa wspomnień walk rozpaczliwych, poświęceń bez granic. Na ścianach rozwieszono akwarele Fałata, przedstawiające portrety wybitnych postaci legionowych z komendantem Józefem Piłsudskim na czele. Typy żołnierskie w mundurach tego okresu, przedstawiające legionistów I i II Brygady, legionistów puławskich i bajorczyków, doskonale zrobione akwarelą przez Ryszkiewicza i Korzeniowskiego. Poniżej obrazów rozmieszczono całkowity zbiór pieczętek legionowych z podpisami dowódców i komendantów. W gablotach: dokumenty, rozkazy, nominacje, legitymacje, orzełki, guziki, naramienniki, odznaki stopni, literatura legionowa, podręczniki, regulaminy.



SALA MARSZAŁKA PIŁSUDSKIEGO



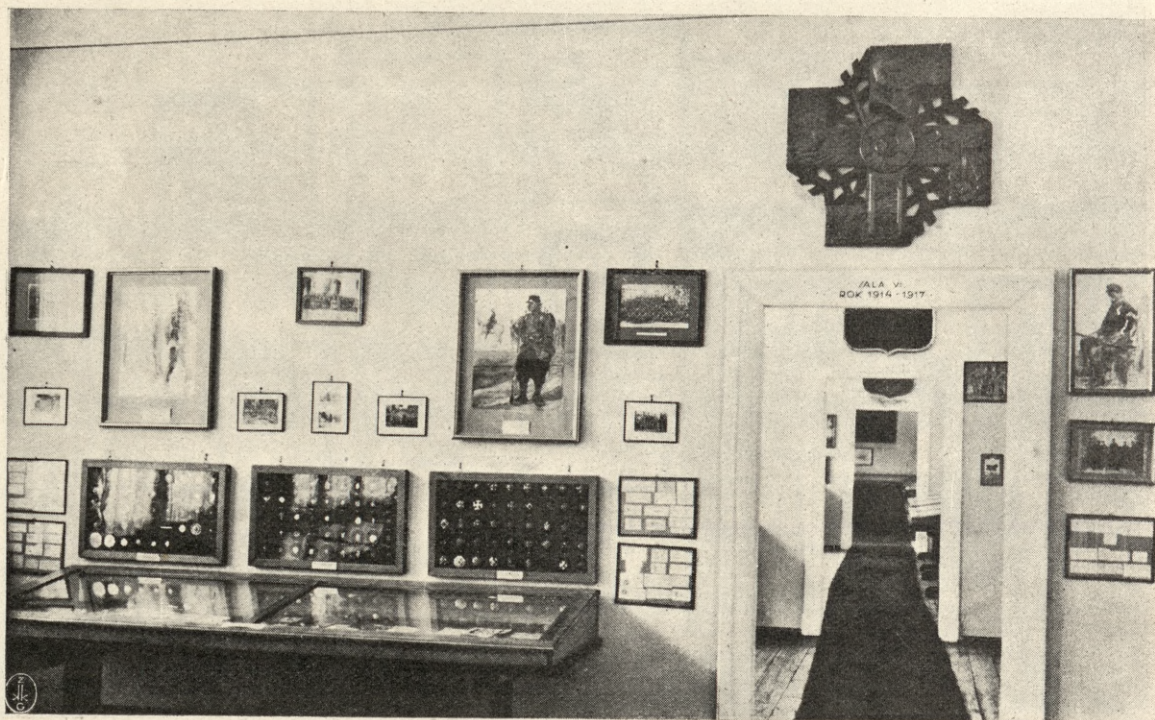
PIECHOTA LEGJONÓW 1914-16. MAL. J. SWIRYSZ-RYSZKIEWICZ I A. NAŁĘCZ-KORZENIOWSKI



ŚCIANA I BRYGADY LEGJONÓW



KAWALERJA LEGJONÓW 1914—16. MAL. J. SWIRSZ-RYSZKIEWICZ I A. NAŁĘCZ-KORZENIOWSKI



ŚCIANA LEGJONU PUŁAWSKIEGO I BAJOŃCZYKÓW

S A L A 1917 — 1918 R.

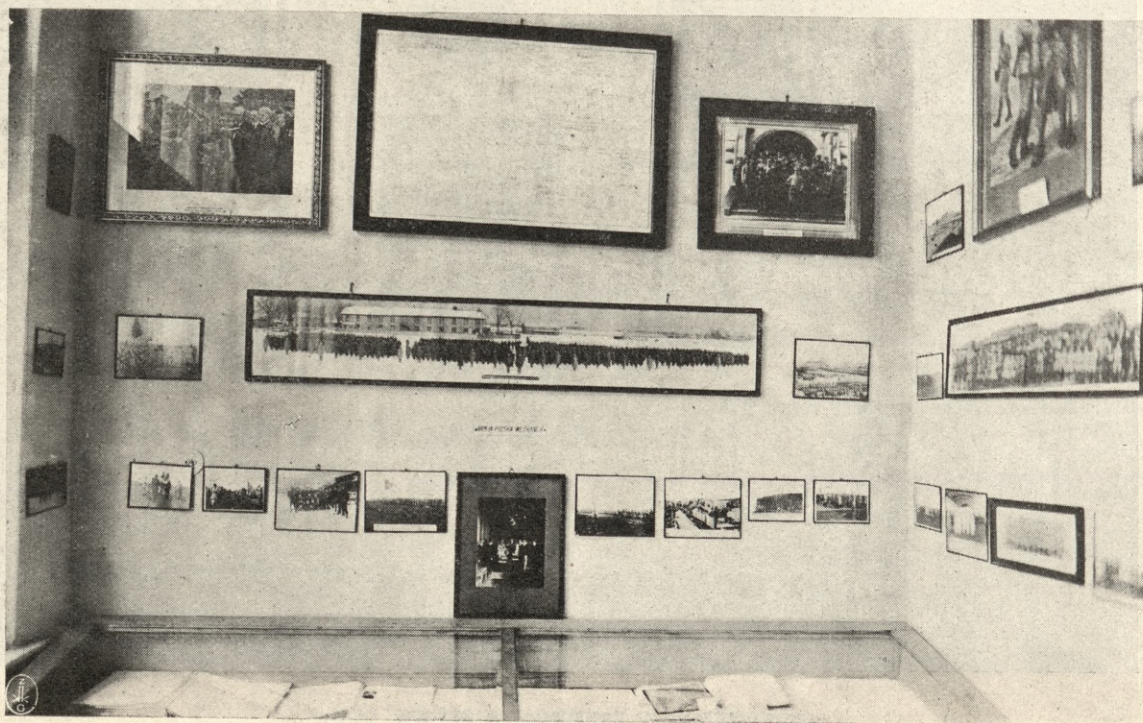
Zgromadzone w tej sali eksponaty dają nadzwyczaj przejrzysty obraz wysiłków przy tworzeniu na obczyźnie, gdzie tylko była możliwość, własnych narodowych formacyj, mających jasno przez swego Wodza wytknięty cel — walkę o niepodległość. Umieszczone tu pamiątki odnoszą się do I korpusu, II korpusu wschodniego, 4-tej dywizji generała Żeligowskiego, P. O. W. (Polskiej Organizacji Wojskowej), Armji Polskiej we Francji, 5-tej dywizji syberyjskiej, oddziału murmańskiego, Naczpola. Działalność organizacyjną i bojową tych formacyj przedstawiono w planach bitew, szkicach pochodów, schematach organizacyjnych, fotografiach dowódców, zdjęciach fotograficznych poszczególnych epizodów, dokumentach, rozkazach, drukach, podręcznikach i regulaminach.



ŚCIANA II KORPUSU I 4 DYWIZJI



ŚCIANY I KORPUSU WSCHODNIEGO, NACZELNEGO KOMITETU I 5-TEJ DYWIZJI SYB.



ŚCIANA ARMJI POLSKIEJ WE FRANCJI

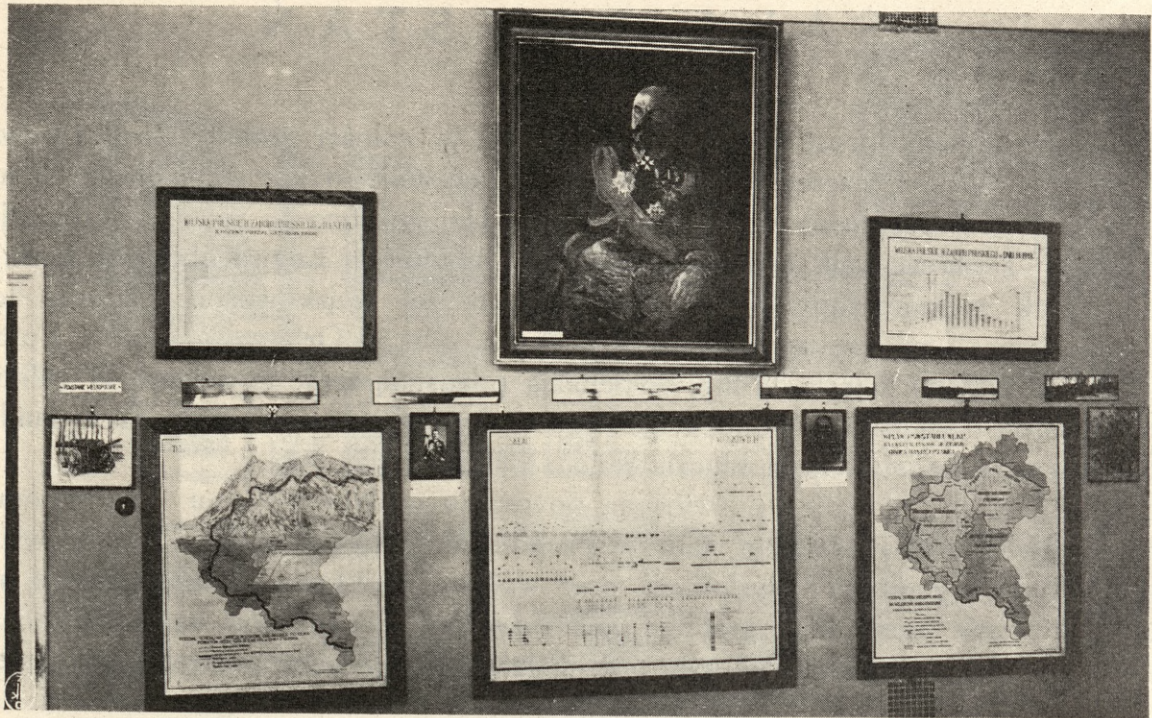
S A L A P O W S T A Ń

Scianę nawprost wejścia poświęcono w całości bohaterstwu Lwowa i Wilna. Szereg zdjęć fotograficznych daje obraz walk ulicznych na poszczególnych odcinkach Lwowa. Umieszczono tu również fotografie z okresu walk o Lwów oddziałów Ochotniczej Legji Kobiet (O. L. K.), która tak pięknie zapisała się w dziejach naszej wojskowości. Ozdobę tej ściany stanowi przepiękny obraz Wojciecha Kossaka „Orlęta lwowskie”. Fotografie, dotyczące zajęcia Wilna, wypełniają pozostałą część tej ściany. W gablocie, pośród dokumentów i odezw, umieszczona została akwarela prof. Ferdynanda Ruszczyca, przedstawiająca klucze Wilna.

Ściana nawprost okien jest poświęcona powstaniu wielkopolskiemu. Umieszczone tu zostały przede wszystkim nader szczegółowe mapy działalności wojsk wielkopolskich, organizacji i dyzlokacji, oraz wpływu powstania wielkopolskiego na ukształtowanie zachodniej granicy państwa. Nad mapami wisi naturalnej wielkości, pendzla rotmistrza rezerwy, art. malarza J. Szperbera, portret olejny gene-



ŚCIANA OBRONY LWOWA I WILNA



ŚCIANA POWSTANIA WIELKOPOLSKIEGO



ŚCIANA POWSTANIA ŚLĄSKIEGO



MAPA PRZEDSTAWIAJĄCA WPLYW POWSTANIA WIELKOPOLSKIEGO NA UKSZTAŁTOWANIE GRANIC RZECZYSPOLITEJ

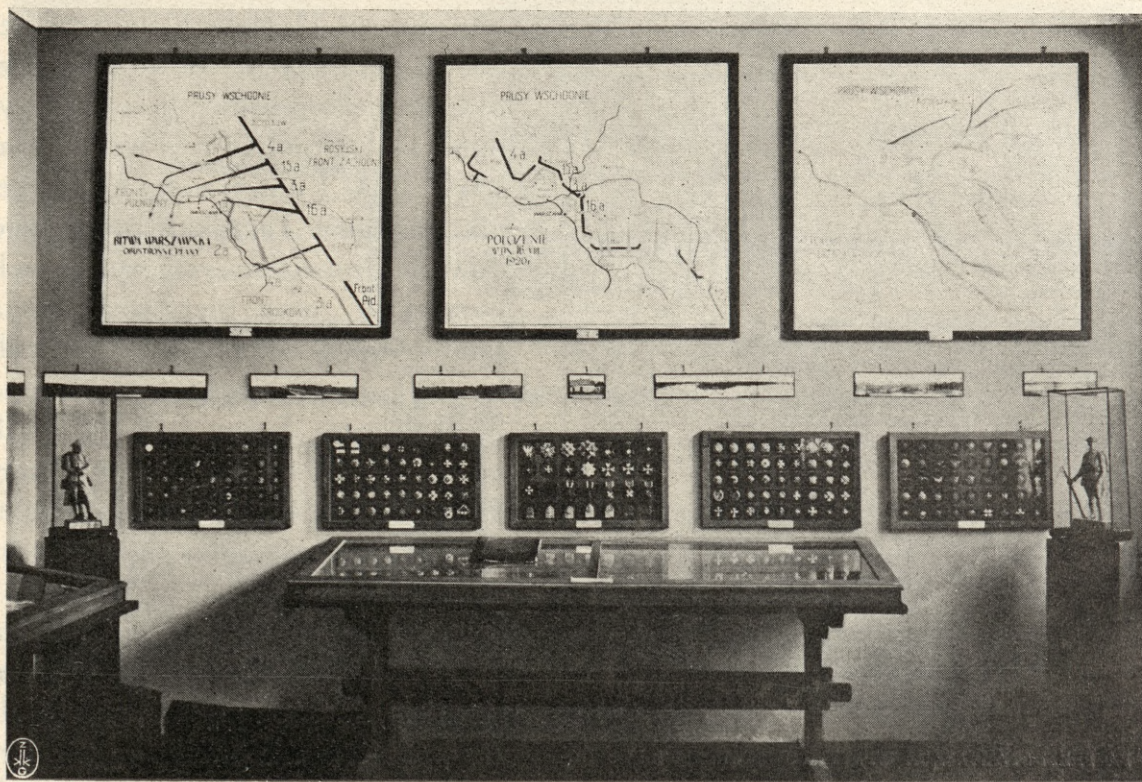
i przy pierwszej sposobności dał znać światu, że Polska tam jest i będzie po wieki. Rozwieszane na ścianach mapy, szkice, wykresy i fotografie epizodów z czasu powstań, w przejrzysty i jasny sposób malują ciężką walkę Ślązaków o polskość Śląska. W gablocie rozmieszczono rozkazy bojowe, odezwy, druki, rozkazy organizacyjne. Zbiór ten wykazuje dobitnie i dokumentalnie wolę ludu śląskiego i jego patriotyzm.

rała dywizji Daniela Konarzewskiego, bohaterskiego dowódcy 14-ej dywizji wielkopolskiej, która tak wybitne zasługi położyła w walkach lat 1919–1920. Poniżej wiszą fotografie: płk. ob. gen. Taczaka, pierwszego dowódcy powstańczych wojsk wielkopolskich, oraz pierwszego szefa sztabu wojsk wielkopolskich, pułkownika, a dzisiaj generała Juliana Stachewicza. Sceny z życia wojsk powstańczych uzupełniają tę ścianę. W gablotach widzimy rozkazy operacyjne, odezwy, dokumenty oraz odznaki wojskowe.

Ściana ostatnia została poświęcona powstaniom śląskim, wykazującym niezłomnie, że duch polski w tej dzielnicy, pomimo wielowiekowego oderwania jej od macierzy, nie wygasł,



KLUCZE WILNA, OFIAROWANE NACZELNIKOWI PAŃSTWA. AKWARELA PROF. FERD. RUSZCZYCA



SALA ROKU 1920

S A L A 1920 R O K U

Zgrupowane w tej sali eksponaty pozwalają zapoznać się dokładnie ze szczegółami wojny polsko-bolszewickiej. Rozmieszczone na ścianach szkice z różnych okresów bitwy nad Wisłą i bitwy niemeńskiej, wyłożone w gablotach oryginalne z własnoręcznym podpisem rozkazy Naczelnego Wodza do koncentracji i bitwy warszawskiej oraz operacji niemeńskiej, dają nawet nie wojskowym ścisły i dokładny obraz przebiegu walk, które zdecydowały o wojnie. Na tle zebranego tu materiału historycznego uwypukla się rola Naczelnego Wodza, który zwycięstwem swem ocalił — być może — nie tylko Polskę od katastrofy.

Na bocznej ścianie umieszczono wykres, wykazujący jak oręż polski wywalczył pięć po pięć granice Ojczyzny i wykres ilości strat w zabitych i rannych. Poniżej — wzdłuż ścian — rozwieszono panoramiczne zdjęcia fotograficzne terenów

bitew. W pozostałych gablotach rozmieszczono bibliografię tyczącą się wojny 1920 r. i skróty historii wszystkich pułków naszego wojska.

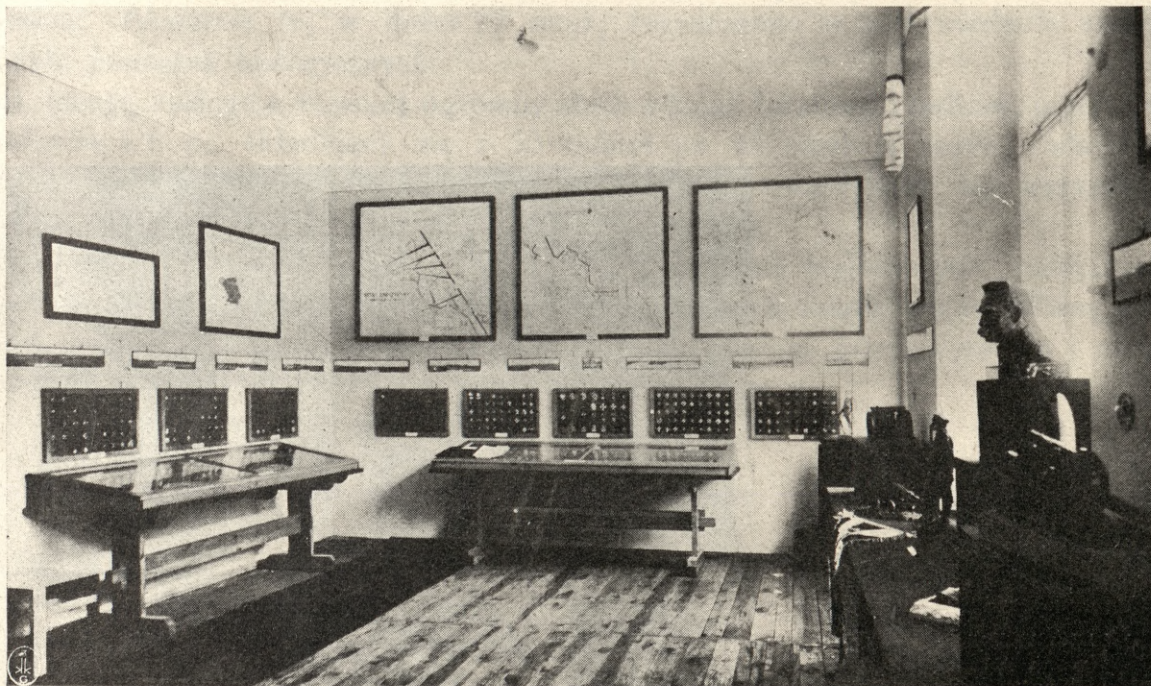
W środkowym oknie, na postumencie, znajduje się brązowe popiersie Marszałka, rzeźba Ostrowskiego, a poniżej statuetka, przedstawiająca żołnierza legionistę, z bronią u nogi, rzeźba Konecznego. U stóp postumentu najdokładniejszy model przepisowej chorągwi pułkowej, wykonany w $\frac{1}{3}$ naturalnej wielkości.

* * *

Korytarz, biegnący między salami działu pamiątek historycznych, jest zawieszony afiszami i plakatami, mającymi związek z tworzeniem wojska polskiego, oraz z najważniejszymi momentami w dziejach obrony państwa. Są tu więc afisze dotyczące werbunku do legionów, do Armji Polskiej we Francji i w Stanach Zjednoczonych, afisze dotyczące kampanji 1920 r., obrony Lwowa i Wilna, powstania górnośląskiego. Prócz tego umieszczono tu wzory umundurowania legionów, I korpusu i 5-ej dywizji syberyjskiej.

* * *

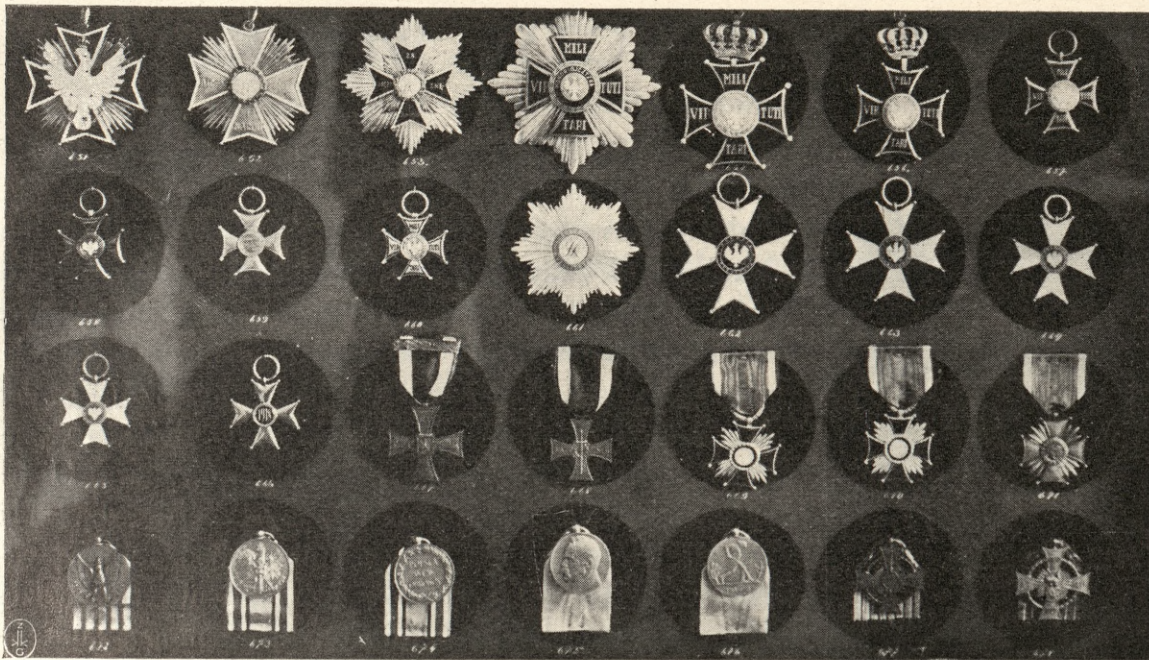
Prócz eksponatów, o których już była mowa, wymienić należy akwarele J. Ryszkiewicza i A. Nałęcz-Korzeniowskiego, przedstawiające typy żołnierzy



ŚCIANA ZE SZKICAMI BITWY WARSZAWSKIEJ



KORYTARZ



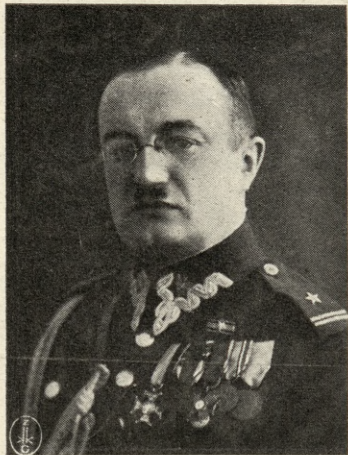
KASETA Z ODZNACZENIAMI ZE ZBIORU DR. CZ. WIŚNIEWSKIEGO Z KRAKOWA

wszystkich formacji polskich w mundurach wykonanych z historyczną dokładnością. Akwarele te, w ilości 12 sztuk, rozwieszono w odpowiednich salach działu pamiątek historycznych.

Na uwagę zasługuje również ogromny zbiór odznak formacji i pułków, orzełków, orderów i t. p., składający się z 50 gablot po 45 sztuk w każdej, własność p. dr. Wiśniewskiego z Krakowa. Gabloty te, rozwieszone we wszystkich salach, stanowią cenną i ciekawą grupę eksponatów.

Wreszcie wspomnieć jeszcze należy o t. zw. „tarczach legionowych“, nabijanych gwoździami wbijanymi na cele legionowe w pierwszych latach wojny. Wiszą one nad drzwiami sal poświęconych Marszałkowi, związkom przedwojennym i okresowi 1914—1917 r. oraz zdobią zamknięcie korytarza.

SALA WYDAWNICTW WOJSKOWYCH



MJR. DYPL. EUGENJUSZ QUIRINI
SZEFEK WOJSKOWEGO INSTYTUTU
NAUKOWO-WYDAWNICZEGO

Sala ta, urządzona staraniem Wojskowego Instytutu Naukowo-Wydawniczego i Głównej Księgarni Wojskowej, mieści w sobie około 700 dzieł, przedstawiających dorobek piśmienniczy wojska w ciągu dziesięciu lat niepodległości. Są to nakłady przeważnie Wojskowego Instytutu Naukowo-Wydawniczego i Głównej Księgarni Wojskowej, nadto Wojskowego Biura Historycznego i Towarzystwa Wiedzy Wojskowej. Nie wszystkie wydawnictwa wspomnianych instytucji weszły w skład tej wystawy, lecz jedynie najbardziej aktualne, najcelniejsze oraz te, które mogą zainteresować szerokie warstwy społeczeństwa.

Wydawnictwa podzielone są na grupy tak, by odrazu, na pierwszy rzut oka, dawały przegląd pracy piśmienniczej w danym kierunku. Widzimy tu zatem grupę dzieł, obrazujących nasz wysiłek zbrojny 1918 — 20, grupę dzieł fachowych (dorobek naukowy), z dziedziny kultury i oświaty żołnierza, z zakresu wychowania fizycznego i sportu, grupę wojskowej prasy fachowej i t. p. Przy przeglądaniu wymienionych działów zwracają na siebie szczególną uwagę poważne cykle dzieł jak „Biblioteka klasyków wojskowych”, „Studja taktyczne” oraz „Studja operacyjne z wojny polsko-bolszewickiej”. Z pośród opracowań pamiątkarskich doskonały dziennik żołnierski mjr. dr. W. Lipińskiego p. t. „Szlakiem I Brygady” oraz dwie prace zbiorowe „Wierna służba” i „Służba ojczyźnie” poświęcone udziałowi kobiety polskiej w walkach o niepodległość; z pośród wydawnictw popularnych należy wymienić „Biblioteczkę podoficera” i „Biblioteczkę żołnierza polskiego”. Wspaniałe w swej szacie reprezentacyjnej są „Ordery i odznaczenia” w opracowaniu kpt. Łozy i kpt. Bieńkowskiego, oraz praca zbiorowa z dziedziny budownictwa sportowego p. t. „Budowa terenów i urządzeń sportowych”. Prócz wydawnictw książkowych w pawilonie Księgarni mieszczą się portrety szeregu naszych generałów, zbiór tablic z dziedziny wyszkolenia wojskowości, ujęty w dwa olbrzymiego rozmiaru albumy, oraz przezrocza jako pomoce przy wykładach z zakresu służby polowej dla szeregowych.

Różnorodność szata zewnętrzna wydawnictw, od prostej lecz estetycznej broszury począwszy, a skończywszy na egzemplarzach oprawnych w skórę, tworzy barwną dekorację wnętrza szaf oszklonych, biegnących wzdłuż ścian dużego pokoju.

Należy tu podkreślić szczęśliwe rozwiązanie strony artystycznej wystawy wydawnictw. Dzięki doskonałemu projektowi artysty malarza p. H. Czernego strona dekoracyjna całego urządzenia jak szafy, stół, pulpity i t. p. utrzymana jest w stylu prawdziwie nowoczesnym, prostym w liniach i barwnym w kolorze, pozwalając jednocześnie na oszczędne wyzyskanie miejsca i praktyczne zastosowanie sprzętu.

Na stole rozłożony jest katalog Głównej Księgarni Wojskowej. Zawiera on wszystkie wydawnictwa wojskowe polskie, znajdujące się obecnie na rynku księgarskim, a nadto wydawnictwa z dziedzin zbliżonych do wojskowości, jak sport, higiena, technika, wychowanie fizyczne i t. p. Katalog ten, wydany specjalnie z powodu Powszechnej Wystawy Krajowej, jest niezwykle obszerny i wyczerpujący, gdyż prócz ogólnych danych bibliograficznych zawiera również





krótkie omówienia poszczególnych celniejszych dzieł. Bogato ilustrowany, tworzy efektowne i użyteczne wydawnictwo. Przy przeglądaniu go rzuca się w oczy wspaniały rozwój naszego piśmiennictwa wojskowego i naukowej pracy wojskowej w ciągu dziesięciolecia niepodległości.

SALE PRZEMYSŁU WOJENNEGO



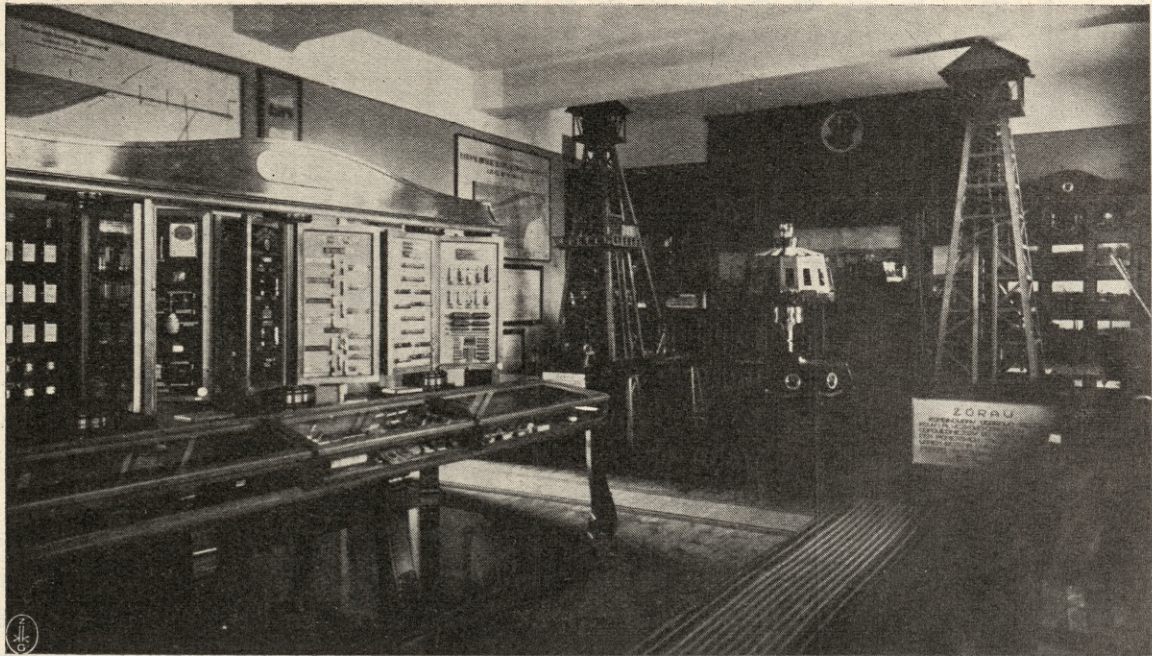
PŁK. DYPL. WŁADYSŁAW SOKOŁOWSKI
SZEŃ WYDZIAŁU PRZEMYSŁU
WOJENNEGO

Pokaz naszego dziesięcioletniego dorobku tej wytwórczości, która pracuje bezpośrednio dla wojska, w rozbudowie której warsztatów, jak i w podniesieniu produkcji wojsko bierze jak najżywszy udział, czyni imponujące wrażenie bogactwem i różnorodnością wystawionych eksponatów. W sali pierwszej zgrupowano eksponaty przemysłu naftowo-wiertniczego, naftowo-rafineryjnego, chemicznego i górniczego.

W dziale przemysłu naftowo-wiertniczego przedstawione są na profilu geologicznym, przeprowadzonym przez złoża pokładów naftowych zagłębia Drohobyckiego, warstwy mioceni i oligoceni, w których w głębokości do 1700 m przechodzi ropa. Na dwóch dokładnie wykonanych modelach przedstawione są sposoby wiercenia systemem udarowym i rotacyjnym.



SALA PRZEMYSŁU WOJENNEGO

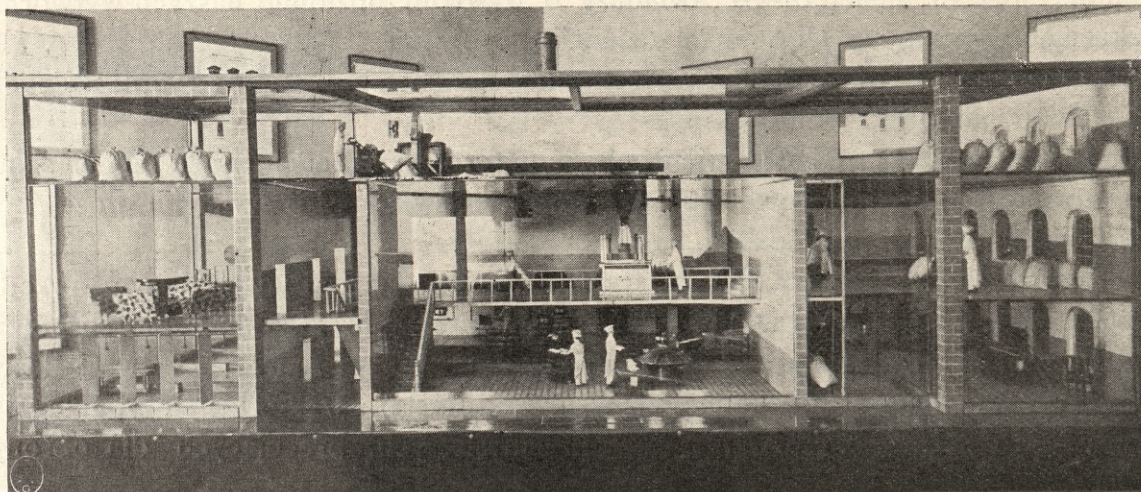


PRZEMYSŁ WIERTNICZY I PRZETWORÓW ROPNYCH



PRZEMYSŁ RADJOFONICZNY I TELEGRAFICZNY

W dziale przemysłu naftowo-rafineryjnego przedstawiony jest cały proces rafineryjny przetworów naftowych na przezroczach i na modelu, począwszy od surowca (ropy), przez wszystkie półfabrykaty, aż do gotowego produktu we wszystkich jego odmianach.



MODEL PIEKARNI WOJSKOWEJ

Przemysł chemiczny wszystkich pracujących w kraju wytwórni ujęty został w formie kołowrotek. Każda wytwórnia posiada swój przedział w kołowrotku, w którym przedstawiony jest cały proces chemiczny wytwórczości, począwszy od surowca, przez wszystkie okresy przeróbki, aż do gotowego produktu.

Górnictwo przedstawiono przez pokaz rudy, minerałów, kryształów i profilów geologicznych, dając w ten sposób najdokładniejszą orientację o rozmieszczeniu bogactw naturalnych w kraju, ich zasobie i wysokości rocznej produkcji. Następna sala obejmuje przemysł włókienniczy,



DZIAŁ UMUNDUROWANIA WOJSKOWEGO

którego eksponaty, umieszczone w gablotach, wykazują produkcję wszystkich pracujących w kraju wytwórni, we wszystkich okresach przeróbki. Dział umun-

SALA BUDOWNICTWA WOJSKOWEGO



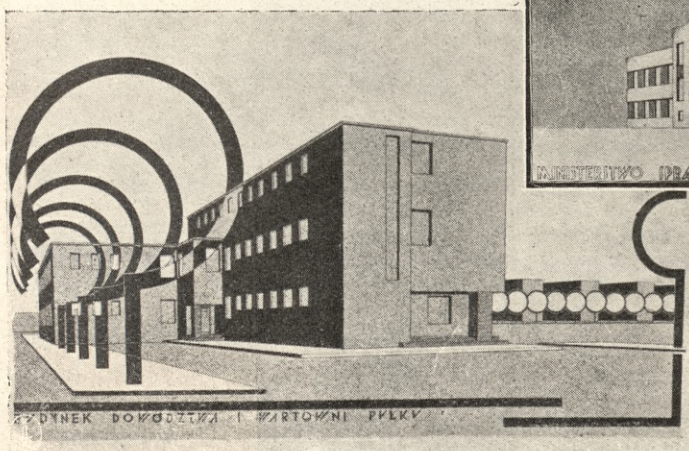
INŻ. ZYGMUNT WIELIŃSKI
SZEFE DEPART. BUDOWNICTWA

dową lotnisk wojskowych,

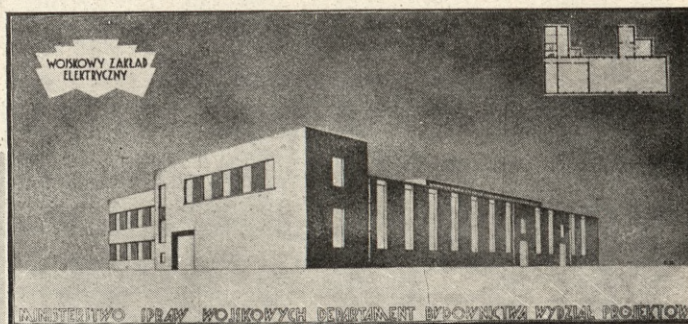
Zawierucha światowa, a następnie wojny o ustalenie naszych granic państwowych, ogniem i mieczem prze-waliły się przez ziemię polską, znacząc ślad swój całkowitą ruiną i zgłiszczami. Zgromadzone w sali modele, plany, wykresy, fotografie ilustrują dokładnie ten ogromny wysiłek, które ponieść musiało wojsko, aby w krótkim czasie kilku lat, nietylko odbudować zniszczone wojną pomieszczenia, ale wznieść równo-cześnie cały szereg nowych budynków koszarowych, mieszkalnych, składów amunicyjnych, garaży, łaźni, pralni, strzelnic i t. p.

Wystawione eksponaty, w liczbie stu kilkudziesięciu, dzielą się na trzy zasadnicze grupy:

pierwszą grupę stanowią budowle, związane z rozbu-dową lotnisk wojskowych, jak urządzenie pól wzlotowych, hangary, hale mon-tażowe, warsztaty, garaże, budynki administracyjne i mieszkalne.



PROJEKT DOWÓDZTWA I WARTOWNI PUŁKU



PROJEKT WOJSKOWEGO
ZAKŁADU ELEKTRYCZNEGO

Drugą grupę stanowią budowle wszystkich broni i służb: elewatory, młyny, garaże, magazyny wojskowe, stajnie, budynki koszarowe, mieszkania oficerskie i podoficerskie, warsztaty, kościoły garnizonowe.



FRAGMENT DZIAŁU BUDOWNICTWA WOJSKOWEGO
NA PIERWSZYM PLANIE MODEL PROJEKTU TYPOWEJ
ŁAŻNI I PRALNI WOJSKOWEJ

Trzecią grupę stanowią projekty typowe, z których wiele znajduje się obecnie w budowie, jak dowództwo pułku, dowództwo batalionu piechoty, budynek koszarowy dywizjonu lotniczego, dywizjonu artylerji, elektrownia, akumulatornia, torpedownia, ujeżdżalnia, kasyno z hotelem oficerskim dla pułku lotniczego, hangar dwueskadrowy.

Ponadto ustawiono tu model rozkładany typowej pralni i łaźni garnizonowej z urządzeniem wewnętrznym, model typowego ambulatorjum weterynaryjnego, jak również projekt centralizacji wszystkich zakładów służby zdrowia, znajdujących się na obszarze Warszawy, jak: Szkoła Podchorążych Sanitarnych, Okręgowy Szpital Wojskowy, Centralny Zakład Zaopatrzenia Sanitarnego i batalion sanitarny.

Jak widać z powyższego, i w tej dziedzinie wojsko wykazało ogromny wysiłek twórczy, który odegrał wybitną rolę w rozwoju budownictwa powojennego w Polsce.



KASYNO OFICERSKIE
W DĘBLINIE

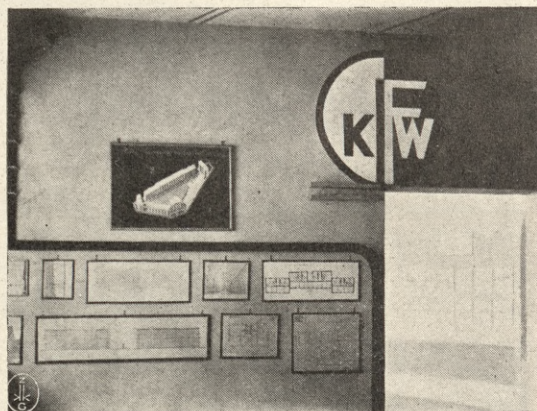
SALA FUNDUSZU KWATERUNKU WOJSK.



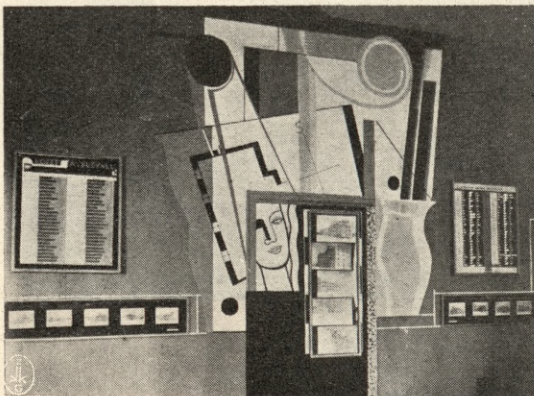
GEN. BRYG. DR. JAKÓB KRZEMIŃSKI
PREZYDENT NAJW. SĄDU WOJSK.
PRZEWODNICZĄCY ZARZĄDU FUND.
KWATERUNKU WOJSKOWEGO

Wielkie zaciekawienie wzbudzają wystawione przez Fundusz Kwaterunku Wojskowego — szkice, plany, modele i wykresy, które dokładnie obrazują działalność i wysiłek instytucji powołanej przed dwoma laty do życia, w celu rozwiązania palącej kwestji kwaterunku wojskowego. Wśród eksponatów przedewszystkiem rzuca się w oczy stojący pośrodku sali stół, na którym znajdują się 3 modele domów, projektowane przez architektów Padlewskiego, Przybylskiego i Tolłoczkę, najbardziej odpowiadające normom budownictwa, stosowanym na zachodzie.

Na ścianach rozwieszono plany domów mieszkalnych, fotografie zbudowanych przez Fundusz Kwaterunku Wojskowego domów, oraz mapy i wykresy, ilustrujące osiągnięte wyniki. Szczególną uwagę zwracają mapy, na których uwidoczniono ilość gotowych i oddanych do użytku budynków mieszkalnych, zawierających w ogólnej sumie 5817 izb, wykresy przeciętnego kosztu w poszczegól-



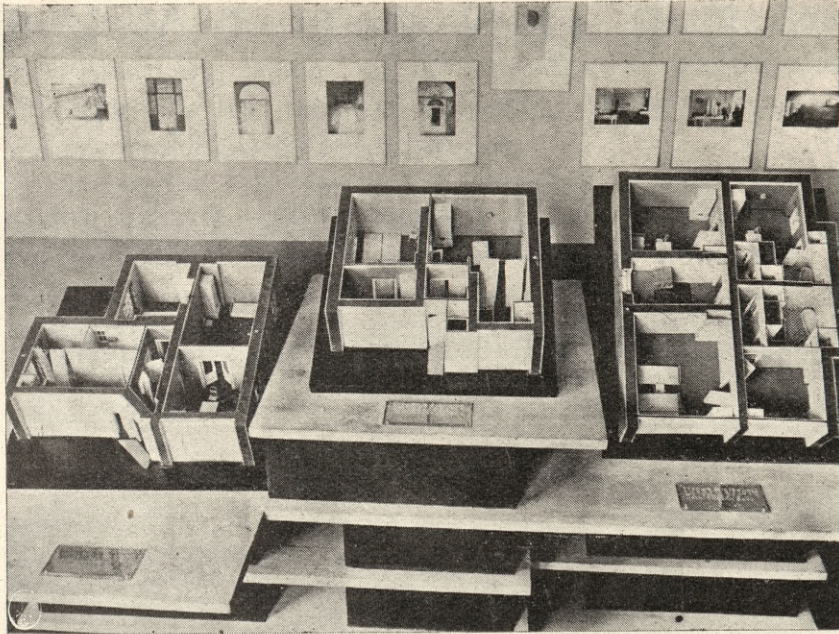
ŚCIANA W SALI FUNDUSZU KWATERUNKU WOJSK.



ŚCIANA W SALI FUNDUSZU KWATERUNKU WOJSK.

nych miastach 1 metra sześciennego i wykresy ilości mieszkań w poszczególnych garnizonach.

Wystawione eksponaty przejrzysto obrazują prace Funduszu Kwaterunku Woj-



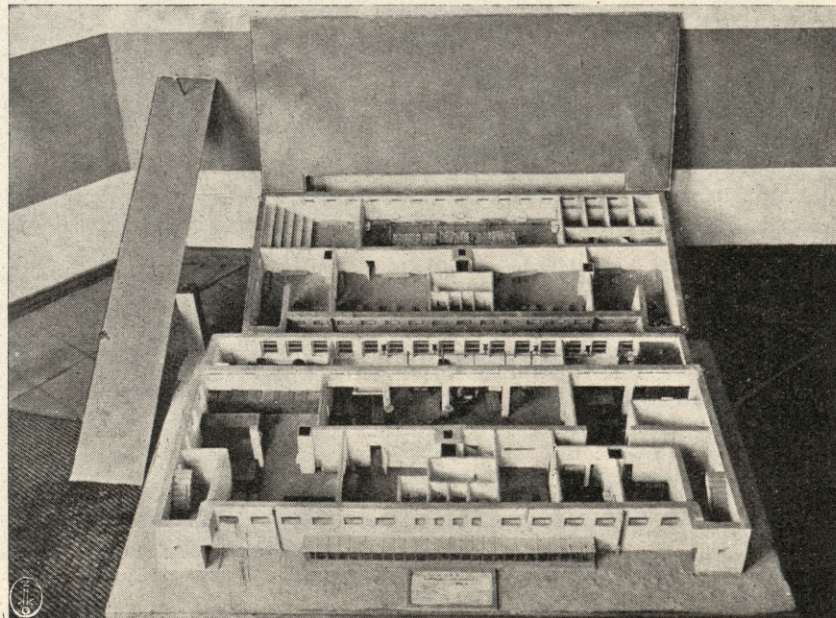
PRZEKROJE TYPOWYCH
MIESZKAŃ OFICERSKICH
I PODOFICERSKICH



INŻ. LEOPOLD TORUŃ
NACZELNY DYREKTOR
FUNDUSZU KWATERUNKU
WOJSKOWEGO

skowego, idącą w dwóch kierunkach: aby jak najwięcej i najtaniej budować, oraz iść za postępem czasu i doświadczeniem zachodu.

Na uwagę zasługuje również dekoracja sali, odbiegająca od szablonu, utrzymana w charakterze modernistycznym.



PRZEKROJE TYPOWYCH
ŁAŹNI I PRALNI WOJ-
SKOWYCH

S A L A A E R O N A U T Y K I

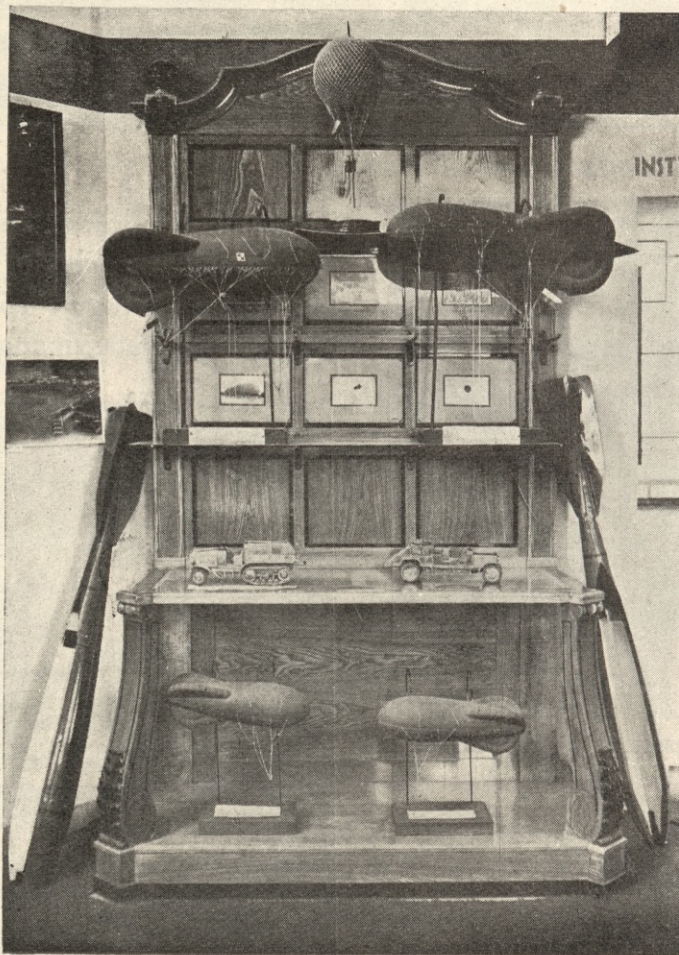


PLK. DYPL. INŻ. LUDOMIL RAYSKI
SZEF DEPART. AERONAUTYKI

lotniczego i balonowego, niezależniejszy się zupełnie od przemysłu zagranicznego.

Na pierwszy plan wysuwają się modele samolotów fabryki E. Plage i T. Leśkiewicz, Podlaskiej Wytwórni Samolotów w Białej Podlaskiej i Państwowych Zakładów Lotniczych. Duże zainteresowanie wzbudza silnik całkowicie wykonany w kraju. Dalej ogromna ilość znajdujących się tu eksponatów, wykonanych w kraju przez polskie fabryki i wytwórnie jak śmigła, żeberka, podłużnice, klejonki brzożowe i olszowe, płótna lotnicze lniane, koła samolo-

Całkowity przegląd dziesięcioletniego wysiłku wojska w rozwoju naszego lotnictwa dają zgromadzone w sali tej eksponaty. Rozpocząwszy od podstaw, gdyż z chwilą odrodzenia państwa polskiego nie mieliśmy nic, ani fabryk, ani wykwalifikowanych sił technicznych, ani przemysłu lotniczego. W obecnej chwili z dumą możemy stwierdzić, że jesteśmy samowystarczalni na polu przemysłu



MODELE BALONÓW

towe, amortyzatory, zbiorniki benzynowe, chłodnice, linki stalowe, śruby lotnicze, wyrzutnice do bomb i t. p., świadczą o wielkim rozwoju produkcji w tej dziedzinie, która nie tylko zaspokaja zapotrzebowanie własnego rynku, lecz wylania możliwości eksportowe.

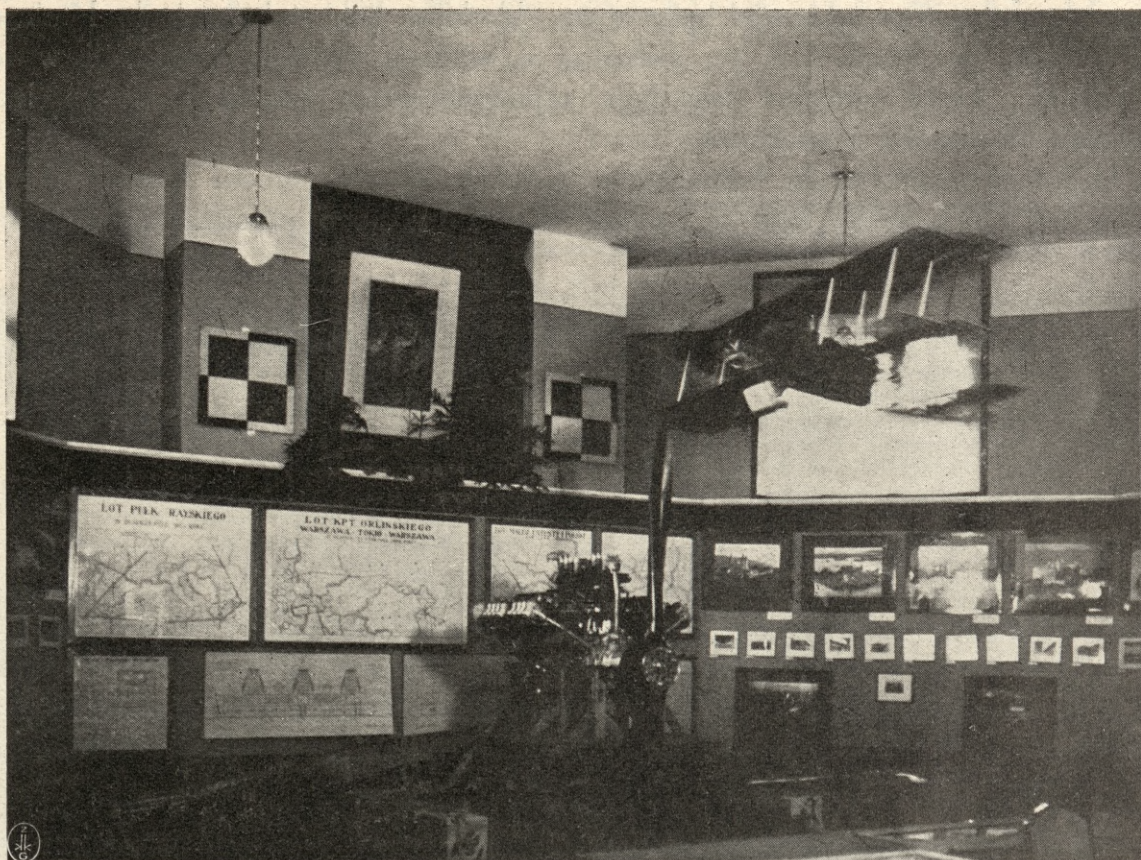
Z eksponatów przemysłu balonowego zwracają uwagę: model balonu obserwacyjnego pojemności 1000 m³, model balonu kulistego pojemności 1200 m³,



SALA LOTNICTWA WOJSKOWEGO

model dźwigarki do balonów zaporowych, dwa modele balonów zaporowych typu „N” i „NN”, z których pierwszy posiada pojemność 161 m³, drugi 187 m³. Pułap, czyli najwyższa wysokość wznoszenia się obydwóch balonów, około 5000 m.

Na ścianach i w gablotach znajduje się cały szereg przekrojów, wzorów, zdjęć fotograficznych i sprzętu pomocniczego, wyrabianego w wojskowych wytwórniach i fabrykach krajowych.



ŚCIANA Z WYKRESAMI LOTÓW PŁK. DYPL. L. RAYSKIEGO, KPT. ORLIŃSKIEGO ORAZ LOTU MAŁEJ ENTENTY

Na honorowym miejscu wiszą tablice, na których są wykreślone wyczyny naszych asów lotniczych. Raid pułkownika Rayskiego w 1925 r.: Paryż, Casablanca — Tunis — Konstantynopol — Warszawa; lot kapitana Orlińskiego w 1926 r.: — Warszawa — Tokio — Warszawa, oraz lot okrężny małej ententy w 1927 r.

Całość daje dokładny obraz potężnego rozwoju we wszystkich dziedzinach aeronautyki.

SALE WOJSKOWEGO INSTYTUTU GEOGRAFICZNEGO



PLK. JÓZEF KREUTZINGER
SZEF WOJSKOWEGO INSTYTUTU
GEOGRAFICZNEGO

Pokaz Wojskowego Instytutu Geograficznego, rozmieszczony w dwóch salach i przyległym korytarzu w imponującej ilości kilkuset eksponatów, obejmuje całkowicie ogromny zakres pracy Instytutu, na który się składa: fotogrametria, triangulacja, topografia, kartografia i wydawnictwa.

W pierwszej sali zgrupowano prace z działu fotogrametrii, przedstawione poglądowo na przezroczach i w szeregu eksponatów oryginalnych, jak:

fotogrametria: naziemne znaki lotnicze na granicy wschodniej; fotomapy w skali 1:10000, schemat pokrycia terenu szeregowymi zdjęciami lotniczymi w skali 1:25000, typy lotniczych kamer mierniczych,

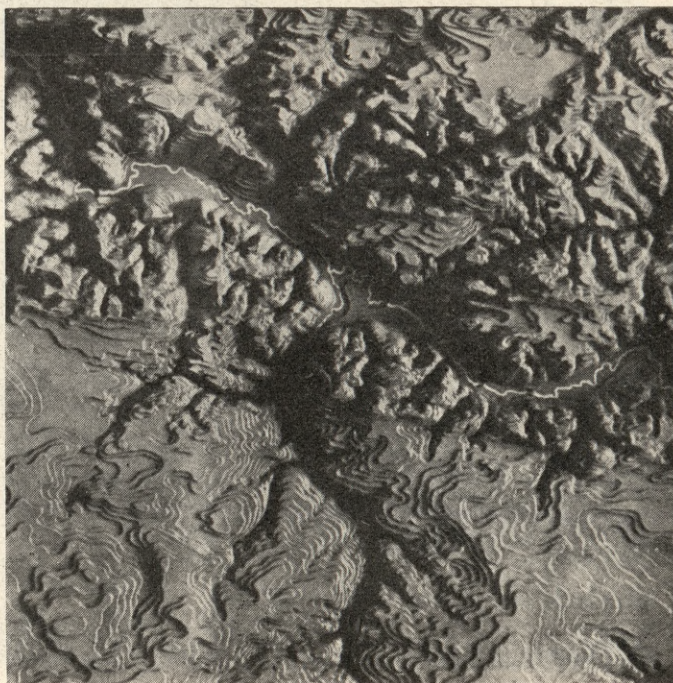
prostowniki; autogrametria: prace na aerokartografii Hegershoff — Heyde, zdjęcia i plany Tatr;

fototechnika: zastosowanie klisz do rodzaju zdjęcia, laboratoryjne poprawianie kliszy, zastosowanie papieru, barwienie odbitek;

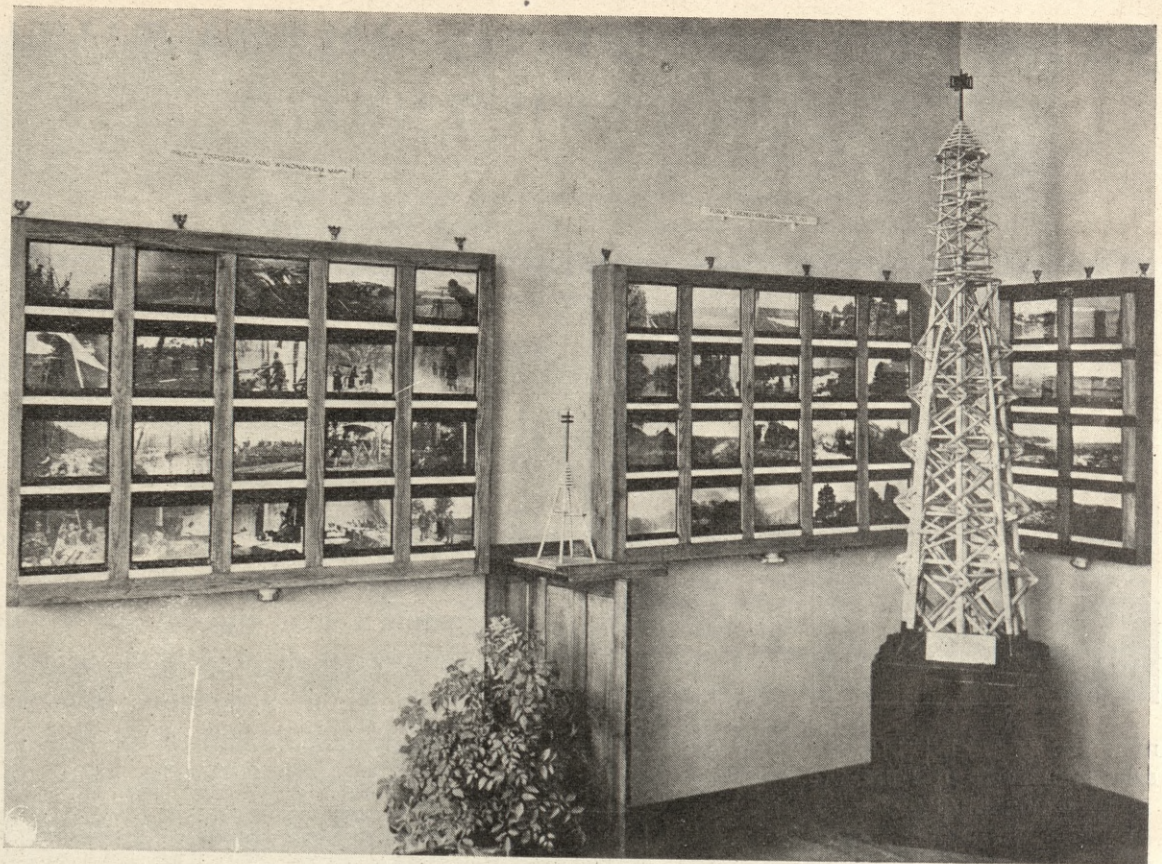
terrofotogrametria: sprzęt terrofotogrametryczny, zdjęcia panoramiczne, zdjęcia terrofotogrametryczne Tatr;

wyszkolenie: wykresy i wzory siatek graficznych.

Następna sala obejmuje ekspozycje z działu triangulacji, jak: schemat wykonanych i podjętych



PLASTYCZNA MAPA WARSTWICOWA OKOLIC WĄWOLNICY



MODELE WIEŻ TRIANGULACYJNYCH

zdjęć triangulacyjnych, model plastyczny sieci triangulacyjnej 1, 2 i 3 rzędu, model wieży obserwacyjnej i sygnału triangulacyjnego, 20 przezroczy pracy triangulacyjnej w polu, oraz z działu topografii schemat zdjęć topograficznych, kierownica typu Wojskowego Instytutu Geograficznego, zdjęcia oryginalne, prace topografa w polu na przezroczach.

Dział kartografii przedstawia olbrzymi zbiór map różnej skali, od czasów przed-rozbiorowych, jak mapa 1:700000 J. A. Rizzi-Zannoniego (druga połowa 18-go wieku), aż do ostatnio wydanych przez Wojskowy Instytut Geograficzny.

Pokaz ten plastycznie uwypukla olbrzymi wysiłek twórczy i żelazną wytrwałość w dążeniu do rozwoju skomplikowanej, wymagającej mrówczej pracowitości i dokładności, naszej kartografii.

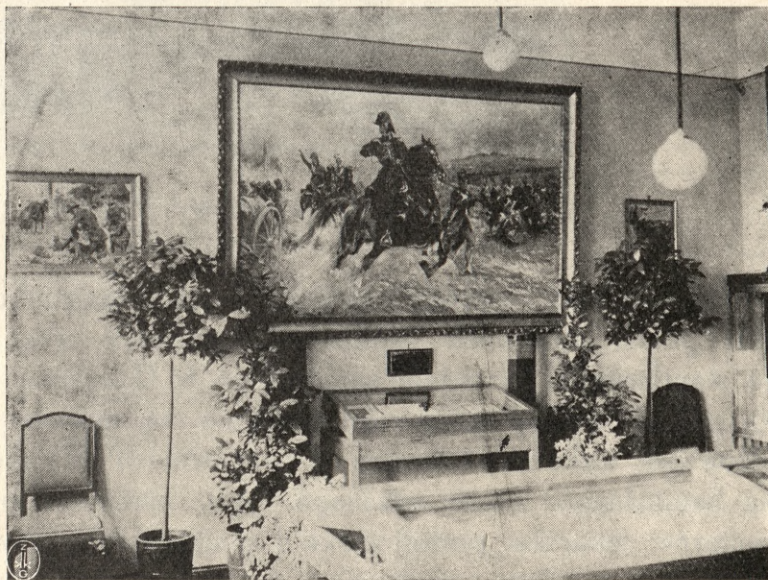
SALA WOJSKOWEJ SŁUŻBY ZDROWIA



GEN. BRYG. DR. STANISŁ. ROUPPERT
SZEF DEPARTAMENTU ZDROWIA

Ekspozyty wojskowej służby zdrowia obejmują cały zakres jej działalności, dając obraz rozwoju wszystkich działów jak: higiena wojskowa, oporządzenie polowe, wydawnictwa naukowe, podkownictwo wojskowe, statystyka, pamiątki historyczne z zakresu wojskowej służby zdrowia.

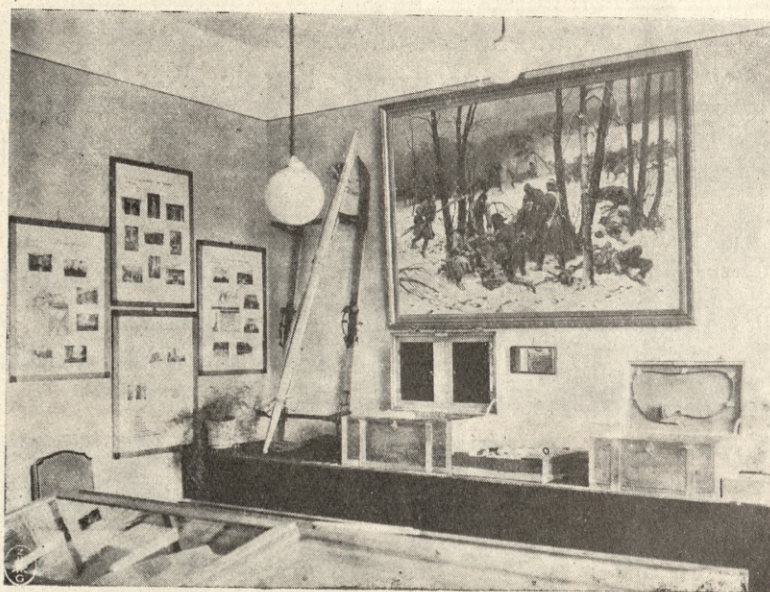
Honorowe miejsce w tej sali zajmuje wielki obraz Winterowskiego, przedstawiający generała sztabs-lekarza wojska polskiego Karola Kaczkowskiego w czasie objazdu punktów opatrunkowych w roku 1831 w bitwie pod Grochowem. Po obu stronach obrazu Winterowskiego wiszą dwa mniejszych rozmiarów obrazy Wojciecha Kossaka, przedstawiające pomoc lekarską w polu. W gablocie pod obrazami pamiątki historyczne: rozkaz marszałka Piłsudskiego do oficerów służby zdrowia z własnoręcznym Jego podpisem, rozkazy generalnego sztabs-medyka wojska koronnego Berganzonego i generała sztabs-lekarza Kaczkowskiego, jego pieczęć, odznaki służby zdrowia polskich formacji wojskowych, odznaka 1-go zjazdu polskich lekarzy wojskowych i t. p. Poglądowy jadłospis dla szeregowych oraz tablica porównawcza rozmaitych racyj żywnościowych pod względem ilości i składu chemicznego dają pojęcie o pracy sanitariatu wojskowego w zakresie higieny odżywiania naszych szeregowych.



FRAGMENT Z DZIAŁU WOJSKOWEJ SŁUŻBY ZDROWIA

Gabloty, stojące na środku sali, zajmuje „Lekarz Wojskowy” oraz wydawnictwa wojskowej służby zdrowia. Wśród nich „Służba zdrowia w dawnym wojsku polskim” dra Franciszka Giedroycia, „Złota księga korpusu sanitarnego polskiego” płk. dra Ludwika Zembruskiego, „Panika jako zjawisko wojenne” gen. dra Stanisława Roupperta, „Przeszłość zamku Ujazdowskiego” gen. dra Stefana Hubickiego, „Zarys historii Szpitala Ujazdowskiego” płk. dra Stefana Rudzkiego, „Higijena wojskowa” ppłk. doc. Gustawa Szulca i wiele innych pięknie wydanych książek z zakresu wojskowej służby zdrowia.

W nader gustownej, wysokiej, całkowicie oszklonej gablocie wystawiono wyroby własne Wojskowego Zakładu Zaopatrzenia Sanitarnego, jak: zastrzyki pod-



FRAGMENT Z DZIAŁU WOJSKOWEJ SŁUŻBY ZDROWIA

skórne, tabletki, nalewki i maście, środki opatrunkowe: zwykłe i wyjąłowane oraz polski opatrunek osobisty, odznaczony przez międzynarodową komisję do standaryzacji materiału sanitarnego w Genewie.

Na stołach wzdłuż ścian rozmieszczone są modele przedmiotów oporządzenia polowego, wykonane również w pracowniach Wojskowego Zakładu Zaopatrzenia Sanitarnego: nosze własnego typu, narty do przewożenia rannych, torby sanitarne: lekarska, podoficerska i sanitariusza, skrzynia apteczna szpitala polowego wraz z całym urządzeniem aptecznym oraz dwie skrzynie bataljonowego punktu opatrunkowego.

SPÓŁDZIELCZOŚĆ W WOJSKU



KPT. HENRYK INLENDER
SEKRETARZ ZWIĄZKU REWIZYJ-
NEGO SPÓŁDZIELNI WOJSKOWYCH

ze względu na środowisko wojskowe, z którym są ściśle zespolone, jak i z uwagi na charakter agendy służbowej w myśl obowiązujących przepisów najważniejsze ich miejsce było wśród reprezentacji wojska.

W zakresie i w sposób skromny rozmieszczone są przeto w korytarzu, prowadzącym do sali honorowej wojska polskiego, eksponaty organizacji spółdzielczej. Po lewej stronie przejścia, na ścianach, znajduje się przeglądowy wy-

W ramach obowiązującej organizacji wojskowej przewidziane są wojskowe spółdzielnie spożywców, których zadanie polega na dodatkowym zaopatrzeniu szeregowych i oficerów w artykuły codziennej potrzeby i oporządzenia wojskowego. Równocześnie spełniają one rolę wychowawczą przez kształcenie żołnierza we współdziałaniu społecznym i gospodarczym. Naczelną organizacją ruchu spółdzielczego w wojsku, który ma za sobą dziesięcioletni dorobek gospodarczy i kulturalny, jest Związek Rewizyjny Spółdzielni Wojskowych w Warszawie; urządził on pokaz działalności i stanu tych spółdzielni w obrębie wystawy Ministerstwa Spraw Wojskowych. Aczkolwiek spółdzielnie żołnierskie funkcjonują jako samorządne i prawnie samodzielne instytucje, to jednak zarówno



FRAGMENT DZIAŁU SPÓŁDZIELNI WOJSKOWYCH

kres schematyczny organizacji i wzajemnej zależności spółdzielni od Związku i władz nadzorczych urzędowych, w żywym obramowaniu sztandarów spółdzielczych o barwach tęczy. Opodal wiszą wykresy: obrotów spółdzielni spożywców, kapitałów własnych i obcych, nadwyżek i dotacyj na cele kulturalno-oświatowe swoich formacyj w latach 1922 — 1929. Fotografie ugrupowane w szeregu tablic unaoczniają typy sklepów koszarowych, urządzenia kulturalne świetlic i herbaciarni, dalej wytwórnie własne i t. p. Charakterystyczne są zdjęcia spółdzielni ruchomych, wysyłanych w czasie ćwiczeń letnich przez spółdzielnie macierzyste w formacjach „na front spółdzielczy”, na wozach taborowych,



FRAGMENT DZIAŁU SPÓŁDZIELNI WOJSKOWYCH

samochodach ciężarowych i w wagonach kolejowych, specjalnie urządzonych na takie „sklepy lotne”; spostrzegamy nawet jedyną „spółdzielnię pływającą”, zaokrętowaną na krążowniku szkolnym „Bałtyk”. Model wozu taborowego z urządzeniami do sprzedaży towarów w czasie manewrów, w minjaturze ustawiony jest w tym dziale osobno. Po prawej stronie od wejścia znajdują się na ścianach wykresy, projekty i fotografie, przedstawiające rozwój i stan grupy wojskowych spółdzielni mieszkaniowych, należących również w liczbie 18-tu do Związku Rewizyjnego Spółdzielni Wojskowych. Najciekawsze są pokazy Mieszkaniowego Stowarzyszenia Spółdzielczego Oficerów, Warszawa — Żoliborz, najstarszej i największej oficerskiej spółdzielni budowlanej. Wzdłuż stoiska,

w oszklonych gablotach, znajdują się wydawnictwa fachowe, propagandowe i statystyczne Związku Rewizyjnego Spółdzielni Wojskowych. Uwagę zwracają plakaty i sentencje spółdzielcze, oparte o swojskie motywy artystyczne, przeznaczone do szerzenia idei spółdzielczości w wojsku.

Krąg pokazów zamyka szafka z przezroczami, służącymi do odczytów spółdzielczych, ilustrowanych świetlnie oraz dowód uznania poczynąń oryginalnych spółdzielców w wojsku przez kooperację zagraniczną — w postaci dyplomu honorowego za eksponaty na Międzynarodowej Wystawie Kooperacji w Gandawie w roku 1924.

Przeszło 300 spółdzielni spożywców w niemal wszystkich formacjach i większych garnizonach, 18 spółdzielni mieszkaniowych, blisko 40 tysięcy członków zarejestrowanych (nie licząc szeregowych związanych ze spółdzielnią swego oddziału), około 40 milionów zł obrotu w kooperatywach spożywców, dziś już milionowe czyste nadwyżki i krociowe świadczenia na cele kulturalno-oświatowe wojska, oto cyfry i czyny, które stanowią wymowę pokazu na Powszechnej Wystawie Krajowej organizacji spółdzielczej w wojsku polskim, jakiej niema w żadnym innym wojsku.



1. PPLK. DYPL. WŁADYSŁAW LEONARD SOKOŁOWSKI, 2. DYR. BRONISŁAW GEMBARZEWSKI, 3. ART.-RZEŹBIARZ ANTONI MISZEWSKI, 4. MJR DYPL. ZYGMUNT BORAWSKI, 5. INŻ. PIOTR MIĄCZYŃSKI, 6. MJR STANISŁAW THUN, 7. MJR DYPL. ANDRZEJ NAŁĘCZ-KORZENIOWSKI, 8. PLK. WACŁAW SOKOLEWICZ, 9. MJR JERZY LEWAKOWSKI, 10. KPT. WŁODZIMIERZ RUPNIEWSKI, 11. KPT. STANISŁAW ŁOZA, 12. KPT. INŻ. HENRYK LICHOTA, 13. KPT. PAWEŁ GLIWA, 14. POR. SYLWESTER KRYPEK, 15. KPT. APOLONJUSZ BOŃCZA-BARTOSZEWSKI

Udział wojska w rewji dziesięcioletniego dorobku pracy twórczej odrodzonej Polski, jaką musiała być Powszechna Wystawa Krajowa, wzbudził zainteresowanie nie tylko całego społeczeństwa, ale i zagranicy. Szereg artykułów w prasie krajowej i zagranicznej pełnych podziwu i pochlebnej oceny, słowa uznania wybitnych przedstawicieli sfer wojskowych i cywilnych, stanowią dowód dużej wartości wystawy wojskowej, pomimo iż nie wszystkie działy wojskowe, ze zrozumiałych względów, mogły być wystawione.

Ustalenie programu i ram wystawy, które wymagały skrupulatnego rozbioru, jak również prace przy jej wprowadzeniu w czyn, zostały wykonane przez komitet wykonawczy z ogromnym nakładem energii i wysiłku organizacyjnego, przynoszącym zaszczyt komitetowi, tem więcej, że była to dla wojska dziedzina zupełnie nowa, nie mająca precedensów w przeszłości.

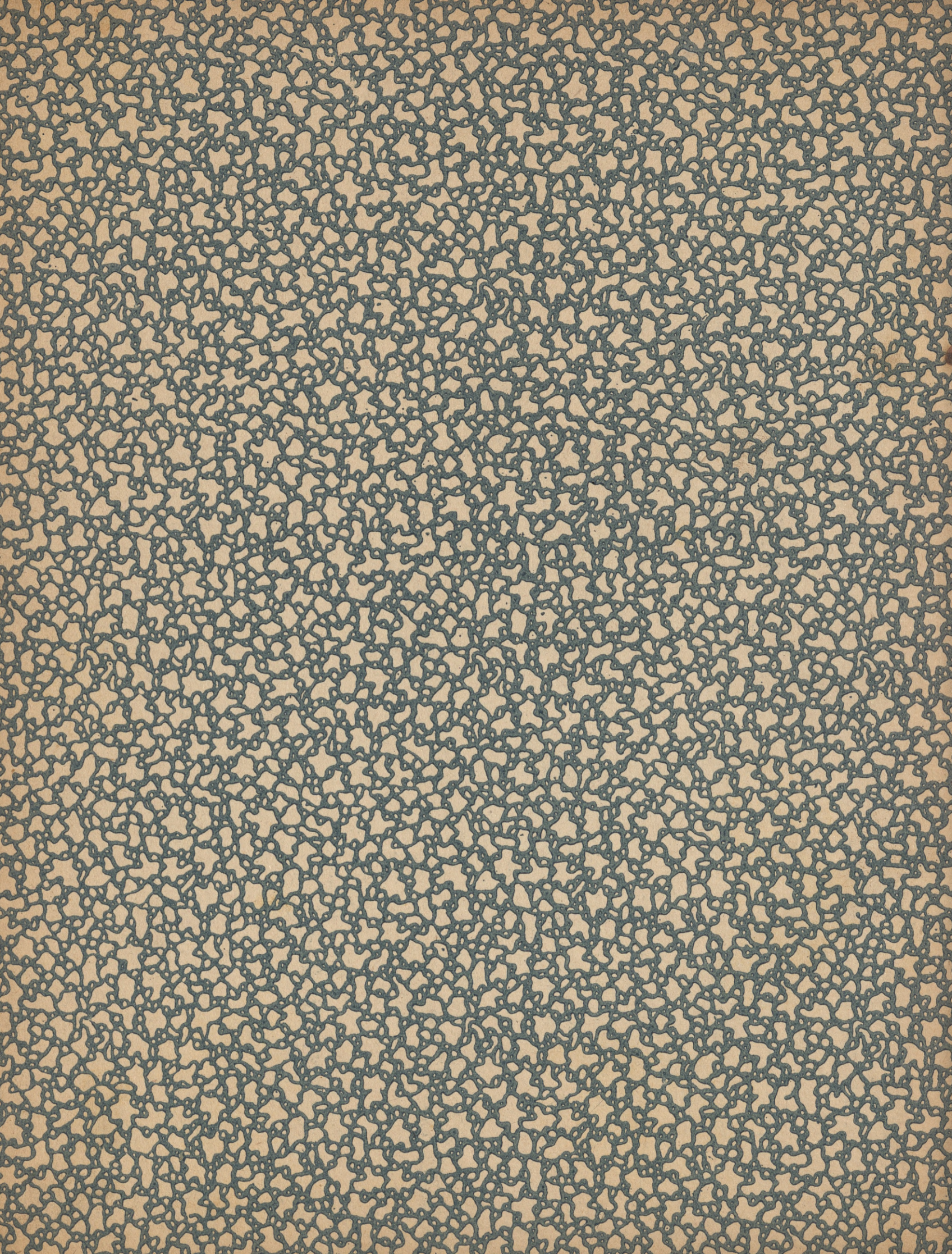
Pełne uznania słowa i gorące podziękowania należą się również właścicielom zbiorów, którzy bezinteresownie użyczając je, w dużej mierze przyczynili się do uświetnienia wystawy.

W celu uzyskania jak największych wyników w stosunku do poczynionych ofiar materialnych, prawie wszystkie eksponaty przepracowano i wykonano w ten sposób, ażeby po wystawie mogły być ze względu na swą wartość przekazane do odpowiednich instytucyj i muzeów, a więc rzeźby i płaskorzeźby Miszewskiego z sali honorowej wojska przejdą na własność Muzeum Narodowego, akwarele Ryszkiewicza i Korzeniowskiego zdobić będą Muzeum Wojska, eksponaty przemysłu wojennego stanowić będą zaczątek tworzącego się w Warszawie Muzeum Przemysłu i Handlu i t. d.

Wojsko, które korzeniami swymi sięga licznych bardzo dziedzin życia państwowego, dało całkowity przegląd swej twórczej pracy, której głównym celem jest przygotowanie obrony państwa.



100-





BIBLIOTEKA KÓRNIGKA

314704