



PISMO TYGODNIOWE ILLUSTROWANE DLA KOBIET.

Prenumerata w Warszawie.

We wszystkich księgarniach i kantorach pism periodycznych po cenie rocznie rsr. 7 kop. 20; półrocznie rsr. 3 kop. 60; kwartalnie rsr. 1 kop. 80; miesięcznie kop. 60.

Prenumerata w Cesarstwie i Królestwie:

kwartalnie rsr. 2 kop. 50; półrocznie rsr. 5, rocznie rs. 10.

Wydawca **MICHAŁ GLÜCKSBERG.**

EKSPEDYCJA GŁÓWNA W KSIĘGARNI WYDAWCY

Ulica Włodzimierska Nr. 4.

W Cesarstwie Austriackiem we Lwowie u Gubrynowicza i Schmidta kwartalnie flor. 3; na prowincyi z przesyłką pocztową flor. 3 cent. 80.

W Krakowie: u D. E. Friedleina, kwartal. flor. 2 cent. 75 na prowincyi z przesyłką pocztową flor. 3 cent. 50.

W W. Ks. Poznańskim: u Leitgebera i Spół. kwartal. 5 marek.

POGA WĘDKA.

Doczekaliśmy się świąt, miła czytelniczko i kochany czytelniku; maluczko, a kościelne dzwony rozniosą po całym chrześcijańskim świecie hasło Zmartwychwstania Pańskiego i zawtórują wspaniałej pieśni: *Resurrexit sicut dixit, Alleluja!*..

Tylokrotnie już na tem miejscu miałem zaszczyt przemawiać do was w przededniu takich chwil uroczystych, że musiałbym powtarzać własne myśli, które się jednako nasuwają do głowy i do serca, a które w każdej wrażliwszej duszy ludzkiej zbudzić się muszą same.

Jest bardzo głęboki efekt psychologiczny w tym kontraście, jaki kościół wytworzył w ostatnich zwłaszcza dniach Wielkiego Tygodnia z następującą po nich Niedziłą Wielkanocną; krańcowe ostateczności zetknęły się tutaj z sobą, uczucia gorzkich żalów, smutku i przygnębienia, ponura groza śmierci i grobu, ostatni akt męczeństwa, epilog wstrząsającej tragedyi i przejście w najwyższy zachwyt, największą radość, najgłośniejsze wesele, jakie ze zmartwychpowstałym Chrystusem rozbrzmiewa zwycięstwem nieśmiertelnego ducha nad materyą, nad śmiercią i mocami piekielnymi, które go nie przemogły.

Trudno o większy, głębiej sięgający w serca kontrast, nad to zestawienie ostateczności tak krańcowych, które zdają się nie mieć żadnego już z sobą punktu zetknięcia, jakby nie schodziły się nigdzie i nie leżały w granicach możliwości.

Na tym jednak największym cudzie Chrystusowym oparła się, jak na opoce, wiara i nadzieja milionów, dla których grób przestał odtąd być

bezdenną przepaścią, beznadziejną otchłanią wiecznej nicości, ostatecznym tryumfem śmierci nad wszystkimi jej ofiarami.

I ztąd ta radość po największym smutku, te światła i blaski po ciemnościach nocy, te pieśni weselne po ponurej ciszy grobu, ta chorągiew powiewająca w ręku Chrystusa — tryumfatora po śmiertelnym całunie, w jaki Go, zdjętego z krzyża, obleczone.

Dla zwykłego prostaczka, zarówno jak dla filozofa, ileż tu materyału do rozmyślań, do reflexyi, do podniesienia ducha i wzmocnienia słabego serca!..

Kto wszelako w świątach wielkanocnych widzi tylko „święcone“, dla kogo od owego symbolicznego baranka z chorągiewką wymowniejszym jest pieczone prosię na półmisku z chrzanem w zębach, komu ani jedna poważniejsza myśl nie przejdzie przez głowę przy odgłosie rezurrekcyjnych dzwonów w Sobotę wieczorem, temu zamiast wszystkiego trzeba życzyć tylko: smacznego apetytu i zdrowego żołądka na święta.

Zdaje się, że tegoroczna wiosna najpiękniejsze wyprawi nam święcone i nie zepsuje uciechy tłumom, które w roku zeszłym drżały od zimna pod pochmurnym niebem i w roztajałym śniegu brodzie musiały po alejach i placu ujazdowskim.

Jakoś się na taką złośliwą psotę nie zanosi.

Wkrótce bzy już zakwitną, murawa się zazieleni, paki na drzewach się rozwiną, i kto wie, czy z pierwszym dniem Wielkanocy i odrodzenia się całej natury obchodzić nie będziemy?

Ludek warszawski w tym roku po zwyczajne swoje zabawy będzie musiał iść trochę dalej, niż na Ujazdów, bo aż na pola mokotowskie, gdzie wyznaczono miejsca na panoramy, menażerye, karuzele, tradycyjny słup i baraki z piwem.

Byle pogoda dopisała, to fraszka; nowe miejsce tem bardziej zaciekawi i ściągnie tłumy, żadne

rozrywki taniej, muzyki bałaśliwej, efektów jaskrawych i wrażeń niewybrednych.

Byle pogoda dopisała, będziemy mogli rozpocząć wycieczki tramwajem do Czerniakowa i Wilanowa, dokąd pan inżynier Huss dociągnął już tor kolejowy, a po którym nowe, lekkie i eleganckie wagony wozic będą Warszawiaków spragnionych świeżego powietrza po 20 kop. od osoby.

Przedsiębiorstwo udziałowe powstało przed rokiem z małych funduszków i rozwinęło się nader pomyślnie, a pierwsza kolej konna zamiejska jest dziełem własnej inicjatywy i miejscowych kapitalistów.

Rzadko się zdarza, abyśmy wpadali sami na dobry pomysł, nie zarzucili go zrażeni trudnościami wykonania i doprowadzali do skutku.

Z tramwajem do Wilanowa jakoś się udało, a że powodzenie bywa najlepszym przykładem do naśladownictwa, więc zapewne i w innych kierunkach nowe jakieś spółki zaczną układać szyny i ułatwiać nam tanio a przyjemnie wycieczki w okolicy podczas letniej pory.

Już podobno szykuje się taki tramway na Bielany.

Pan Huss zamyśla z czasem konie przy wagonach zastąpić małemi lokomobilami, opalanemi benzyną, jakie są w użyciu zagranicą do komunikacyi na niedalekie przestrzenie.

Bardzo dobrze; zyskamy jedną nowość więcej, byle tylko nie spowodowała wypadków niebezpiecznych.

W ostatnich czasach lokomotywy bowiem stały się podpalaczkami i zapruszyły pięć razy ogień, który wiatr rozdmuchał w pożary lasów; w zeszłym tygodniu iskra z komina padła na młody zagajnik w Jabłonnie, zapaliła go, a w kilka godzin na 150 morgach szalały płomienie, obracając w perzynę starodrzew, do którego pożar się przedostał.

Płaszcz z czarnej koronki, podszyty materiałem jedwabnym koloru zielonego.

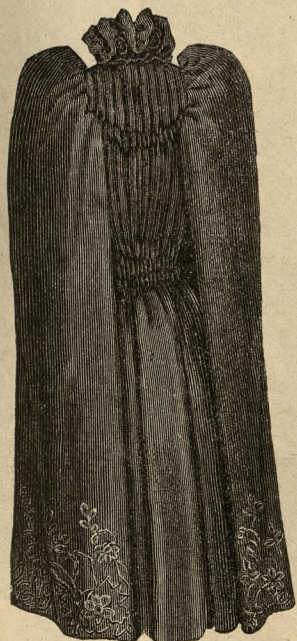
Rycina Nr 1 w Bl. Nr 14.

Przybranie z aksamitu czarnego i ozdobami z dżetu. Plecy weinane. Fałda trzymana podłużną trójkanciastą figurą z aksamitu zachodzącą w górę ku części przedniej. Pasek aksamitny umieszczony pół fałdami tylnymi i przednimi, tworzy klapki na biodrach. Figura trójkanciasta i klapki zakończone wieszadełkami pasmante-ryjnymi z dżetu. Rękawy bufiaste z mankietami aksamitnymi. Kołnier stojący z aksamitu otoczony riaszą z koronki. Spódnica z mory jedwabnej koloru zielonego, ozdobiona wstawkami haftowanymi. Kapelusz z dżetu ozdobiony egretą czarną i tegoż koloru piórem. Rękawiczki jasne duńskie. Materiał potrzebny; 5 m. materiału jedwabnego, 8 m. szer. falbany, 2 metr. węższej falb. koronkowej i koronki odpowiednio dobranej 2 metr. 50 cent. szerok. na 70 cent., 1 metr 25 cent. aksamitu, 5 figur z dżetu.

Suknia krojem „princesse.”

Rycina Nr 2 w Bl. Nr 14.

Suknia z materiału jedwabnego „pékin“ w pasy czarne i lila, ozdobiona koronką irlandzką położoną na podkładzie koloru lila. Plecy i boczki skrajane ukośnie dla nadania odpowiedniej szerokości spódnicy. Przód otwarty w ukos na podkładzie skrajany podług nitki prostej, przymocowanym do obydwóch przednich boków. Zaszewki stanika zwyczajne, oraz zaszewki z boku. Podszewka stanika spięta na przodzie. Stanik wycięty w rodzaju koszulki z materiału lila, przyszytej do podszewki i ozdobiony podług ryc. koronką, która również zdobi plecy. Kołnier stojący z koronki marszczon-nej na podstawie z materiału lila. Rękawy obcisłe skrajane ukośnie w górnej części bufiaste, dolna część ozdobiona riaszą. Kapelusz z czarnej włosienicy ozdobiony girlandą z kwiatków wiosennych żółtych i białych koloru lila. Egreta z piór czarnych. Rękawiczki koźłowe koloru perłowego.

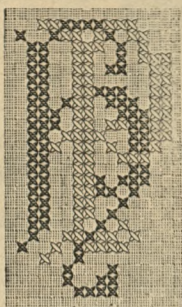


Nr 1. Tylna część płaszczyka Nr 3.

Płaszcz od kurzu z beżu.

Rycina Nr 5 i 17 w Bl. Nr 14. (Krój pierw. str. tabl. Nr III, fig. 12—19).

Skrajając z beżu koloru piaskowego po dopełnieniu złożenia fig. 19 i przydłużeniu w kierunku strzał-



Nr 5. Monogram.



Nr 6. Tylna część sukni Nr 28.

Nr 7. Tylna część sukni dla panienki od 8—10 lat do ryc. Nr 26.



Nr 3. Płaszcz pół długi z sukna ozdobiony haftem (do ryc. Nr 1).

Nr 4. Suknia z kaszmiru ozdobiona haftem z perełek metalowych (do ryc. Nr 20 w Bl. Nr 16). Opis odwr. str. tabl.



Nr 2. Tylna część sukni Nr 30.

ki stosownie do potrzeby fig. 13, 14, 16 i 17. Fig. 12—14 i 16 po dwie części. Fig. 13 z uwzględnieniem konturu lewego przedniego brzgu. Podług fig. 15, 17 i 18 po jednej części złożonej wzdłuż środka, ale fig. 17 podług ukośnej nitki a fig. 12, 15 i 18 z materiału podłużnie złożonego, podług fig. 19 rękawy, z uwzględnieniem wystających konturów spodnich części. Przednie części zaopatrzyć pod spodem podkładem i beżem na 12 cent. szerok., od 22 do 23 przyszyć do karczka; plecy połączyć z fałdą „Vatteau“ od 28 do 29, umocować w górę † na kropce, przyszyć od 25 do 23 do tylnej części karczka i zeszyć podług cyfr fig. 12—16. Wszyć kołnierzyk zaopatrzonej podkładem, zaopatrzyć karczek w haftki do zapinania, oraz wykonać dziurki w prawej zachodzącej przedniej części, a do lewej odpowiednie przyszyć guziki. W pasie dla uwydatnienia figury przyszyć wstążkę do wiązania. Rękawy zeszyć, zmarszczyć w górę od * do* i wszyć w pachę, trafiając w 36 na 36.

Paltocik z aksamitu ozdobiony koronką.

Rycina Nr 6 i 1 w Bl. Nr 14.

Paltot z aksamitu koloru czarnego, zaopatrzonej podszewką z atlasu. Części przednie wyłożone i pokryte repsem jedwabnym. Części tylne przybrane pasmante-ryją z jedwabnego sznureczka, oraz długimi końcami z repsowej wstążki. Szeroka marszczona koronka otacza dolny brzeg krótkiego rękawa. Co do kroju zastosować się do fig. 40—43 a rękawy do fig. 19 tejże tablicy, ale należy takowe skrócić według potrzeby.

Pelerynka z materiału jedwabnego mieniącego, ozdobiona koronką gipiurową.

Rycina Nr 7 w Bl. Nr 14.

Peleryna z materiału jedwabnego mieniącego. Falbana 30 cent. szer. w fałdy zaprasowane ułożone, przyszyta do karczka 25 cent. szerok. a 110 cent. obwodu. Falbana z białej gipiury, riasza z materiału jedwabnego i kokardy z czarnej aksamitnej wstążki z długimi końcami z tyłu i z przodu wykończają całość.

Paltot z materiału jedwabnego ozdobiony haftem.

Rycina Nr 8 i 12 w Bl. Nr 14. (Krój odwr. str. tabl. Nr VI, fig. 40—44).

Paltot wcięty do figury z czarnego jedwabnego materiału, zaopatrzonej podszewką jedwabną i ozdobiony podług ryc. haftem maszynowym. Po przydłużeniu stosownie do potrzeby w kierunku strzałki fig. 40—43 skrajając takowe po dwie części a podług fig. 44 po dopełnieniu złożenia rękawy. Przednie części obłożyć na kilka cent. po za linią zgięcia materiału jedwabną haftowaną. Wykonać zaszewki, zeszyć plecy, boczki i przednie części podług cyfr. Po wyłożeniu przednich części w pasie przyszyć haftki do zapinania i umocować na szwie pierwszego boczka z prawej strony, pół paska ozdobionego haftem, który zapinać na lewym boku. Przy drugim boczku załamać materiał wzdłuż linii zgięcia, ozdobić haftem i otoczyć wąską koronką tak samo, jak i wycięcie szyi. Rękawy zeszyć podług cyfr, zmarszczyć od dwukropka do dwukropka, przybrać haftem i wszyć w paltot.

Mantylka z materiału jedwabnego „armure“.

Rycina Nr 9 i 2 w Bl. Nr 14. (Kr. pierw. str. tabl. Nr II, fig. 10a—11).

Mantylka dla osoby starszej z materiału jedwabnego „armure“ koloru czarnego, przybrana pasmenteryą i frendzlą. Po przydłużeniu fig. 10a i po dopełnieniu złożenia figury 10b złożonej razem wzdłuż linii przecięcia od A do B, skrajając podług fig. 10ab i 11 po jednej części złożonej wzdłuż środka, tę ostatnią z materiału podwójnie złożonego. Wzdłuż linii podwójnej wykonać nacięcie, umocować † na kropce, a materiał niepotrzebny przy wycięciu szyi odkrajać. Następnie wyłożyć przód wzdłuż pierwszej linii zgięcia,



Nr 8—12.
(Opis piśl.).

Nr 18—23. Kapelusze letnie.

Nr 12—17. Kapelusze letnie.

załamać ostro inne linie zgięcia, dolny przedni brzeg wyciąć w zęby i otoczyć frendzlą jedwabną z perłami. Zaopatrzyć kołnierzyk podkładem, przyszyć i wyłożyć wzdłuż linii zgięcia, przybrać dolny brzeg oraz tylny brzeg nacięciem frendzlą wykończyć podług ryc. i w pasie wszyć wstążkę do wiązania dla uwydatnienia wcięcia.

Paltocik z sukna ozdobiony koronką.

Rycina Nr 10 w Bl. Nr 14.

Paltocik z sukna ciemno-zielonego, ozdobiony czarną haftowaną koronką, zaopatrzonej podszewką czarną atlasową. Kołnierzyk w tylnej części ułożony w kontrafaldy. Rękawy dolne z koronki, górne z sukna.

Płaszczek z odpasowanej chustki.

Rycina Nr 11 w Bl. Nr 14. (Kr. odwr. str. tabl. Nr IX, fig. 54 i 55).

Chustka 180 c. w kwadrat, himalaya koloru tabaczkowego z szlakiem odpasowanym koloru „cré-



Nr 24. Sukienka dla panienki od 6—8 lat. (Krój pierw. str. tabl. Nr IV, fig. 26—27).

Nr 25. Sukienka dla od 3—5 lat. (Krój i op. str. tabl. Nr IX, fig. 56).

Nr 26. Sukienka dla panienki od 10 lat (do ryc. Nr 7). Kr. str. tabl. Nr III, fig. 18 do 25.

Nr 27. Sukienka ozdobiona haftem dla dziecka od 1—2 lat. (Krój i deseń odwr. str. tabl. Nr X, fig. 57—59).

me“ i frendzlą. Skrajając najprzód karczki z materiału jedwabnego i podszewki fig. 54 dwie części i zeszyć od 59 do 60. Skrajając następnie dwie części odpowiednio sobie względnie szlaku na 25 cent. szer., dalej resztę materiału przeciąć środkiem w ukos. Zeszyć obydwie części w sposób, ażeby szlak stanowił brzeg dolny. Ułożyć w górze w środku dwie kontrafaldy 8 c. szer. zwrócone ku tylnemu szwu i umocować takowe wzdłuż dolnego brzegu karczka. Następnie obciąć brzegi części przybrania na 33 cent. szer. zeszyć razem, zmarszczyć obwód szyi na 34 centim. i przyszyć do karczka, w którym przedtem wykonać fałdę na ramieniu. Umocować wełną jeszcze część wewnętrzną podłużną w przednim brzegu karczka i część przybrania ułożyć na 30 cent. od dolnego brzegu w trzy fałdy ku sobie zwrócone na 8 c. szerok. Kołnierzyk wykonać z kawałków odciętych podług fig. 55, zao-

patrzeć podszewką i podkładem, przyszyć od 59 do 62 i pokryć riaszą z wstążki tegoż koloru 6 c. szer. z końcami do wiązania. Taką kartką z końcami wykończyć część tylną. Haftki służą do zapinania, a w plecach przyszyć wstążkę dla uwydatnienia wcięcia.

Paltocik dla młodej osoby.

Rycina Nr 13 w Bl. Nr 14.

Paltot wcięty do figury z sukna koloru piaskowego, tegoż koloru atlasem podszyty, ozdobiony podług ryc. haftem maszynowym. Wykonać można podług fig. 40—44 tejsze tablice, dodawszy haftowane wyłogi.

Mantylka z „surah“ i koronki gipiurowej.

Rycina Nr 14 i 16 w Bl. Nr 14.

Mantylka złożona z dwóch podłużnych części „surah“ koloru „vieux rose“ układanego w fałdy z koronki czarnej gipiurowej. Mantylka spięta z przodu na haftki. Kołnierzyk z „surah“ podwójnie złożonego i pokrytego koronką.

Płaszczek dla dziecka.

Rycina Nr 15 w Bl. Nr 14.

Płaszczek z sukna koloru piaskowego, z krótkimi rękawami, tak zwanymi „cloche“. Przednie części ułożone w kilka fałd. Pasek ze skóry wykończy całość.

Kapelusz okrągły z niską główką.

Rycina Nr 18 w Bl. Nr 14.

Kapelusz okrągły, z niską główką, z rondem szerokim z przodu a węższym w tylnej części, z bastu koloru czarnego. Przybrany czarnymi strusimi piórami, egretą tegoż koloru, złotymi różami i czarną koronką, ota-



Nr 28. Sukienka krojem „princesse“ (do ryc. Nr 6).

Nr 29. Sukienka spacerowa z kaftanikiem (do ryc. Nr 33).



Nr 30. Sukienka z materiału wełnianego i sukna ozdobiona aplikacją (do ryc. Nr 2). Krój i op. pierw. str. tabl. Nr I, fig. 1—12.

Nr 31. Sukienka z bluzką dla młodych panienek.

czającą brzeg główki na podkładzie ze wstążki, z przodu zaś ułożona wysoko i podtrzymana cienkim drucikiem. Wewnętrzna część ronda pokryta również czarną koronką.

Kapelusz w kształcie kapotki z perełek czarnych nawlekanych przezroczyście na druciki.

Rycina Nr 19 w Bl. Nr 14.

Kapelusz w kształcie kapotki z perełek czarnych, nawlekanych przezroczyście na druciki. Rondo otoczone koronką koloru żółtawego. Róże i kokarda ze wstążki koloru „crème“ wykończają całość podług ryciny.

Kapotka z perełek błyszczących mieszanych z czarnym dżetem.

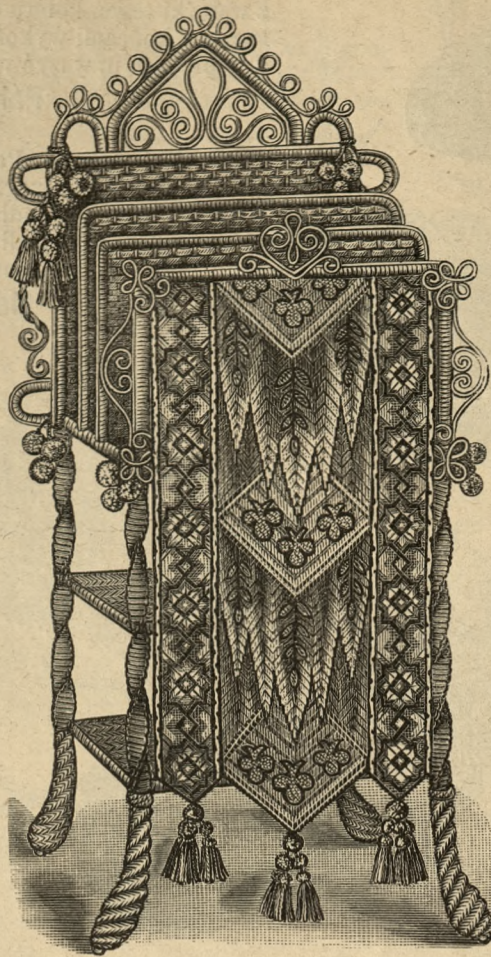
Rycina Nr 20 w Bl. Nr 14.

Kapotka z perełek błyszczących mieszanych z czarnym dżetem. Rondo ze wstążki $1\frac{3}{4}$ c. szer. układanej w pukle w sposób wskazany na ryc. w kilka rzędów na przodzie a w dwa rzędy z tyłu. W tylnej części, wysoko wzniesiona kokarda z czarnej koronki i wstążki aksamitne do wiązania.

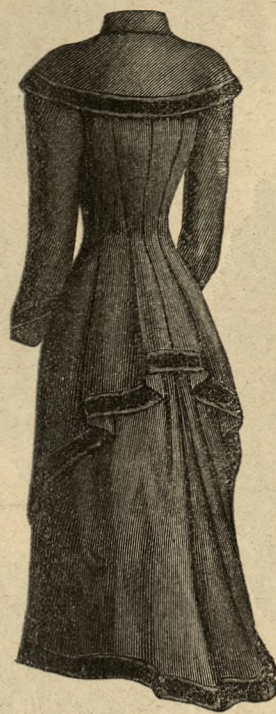
PRZEPISY GOSPODARSKIE.

Mazurek orzechowy w pianie.

Ubić ośm białek na pianę sztywną, dosypać po ubiciu pół funta mączki przesianej z pod maszyny, sypiąc ją na kilka części. Gdy już razem dobrze ubite, wsypać szybko funt orzechów włoskich drobniutko posiekanych, wymieszać i w tej chwili wstawić w piec dobrze ciepły ale nie bardzo gorący, na blasze dość głębokiej, bo ten mazurek powinien być gruby. L. C.



Nr 32. Pułka z teczka na gazety ozdobiona haftem (patrz ryc. Nr 23 w Bl. Nr 16).



Nr 33. Tylna część sukni Nr 29.

Obiad świąteczny.

1. Barszcz i bulion czysty z jajkami.
2. Kielbasa z rożna lub pekeflejsz z chrzanem.
3. Omlet ze szpinakiem.
4. Cielęcina z sałatą świeżą.
5. Mazurki.

KORESPONDENCYA.

Odp. prenum. z nad Narwi.

1) Szynki wędzonej w zuzlach nie potrzeba moczyć. 2) Sposób robienia krochmalu znajdzie pani w 13 wydaniu „Jedynych praktycznych przepisów.“ 3) Jajka na zielono można farbować w wyciśniętym soku ze świeżo pęczającego owsa lub jęczmienia. 4) Kufry najlepsze są w fabryce Breymayera, Królewska Nr 1. Możemy pani załatwić kupno, jeżeli pani przyśle wymiar wielkości. 5) Opar korzenia daje nie szkodliwy kolor czerwony, używany do zabarwiania cukru, znany w aptece pod nazwą alkermesu, radzę pani dla pewności kupić go w aptece.

Odp. pani W. N.

Na liszaje, łuszczenie skóry i pocenie się rąk, tylko lekarz może pani udzielić lekarstwo.

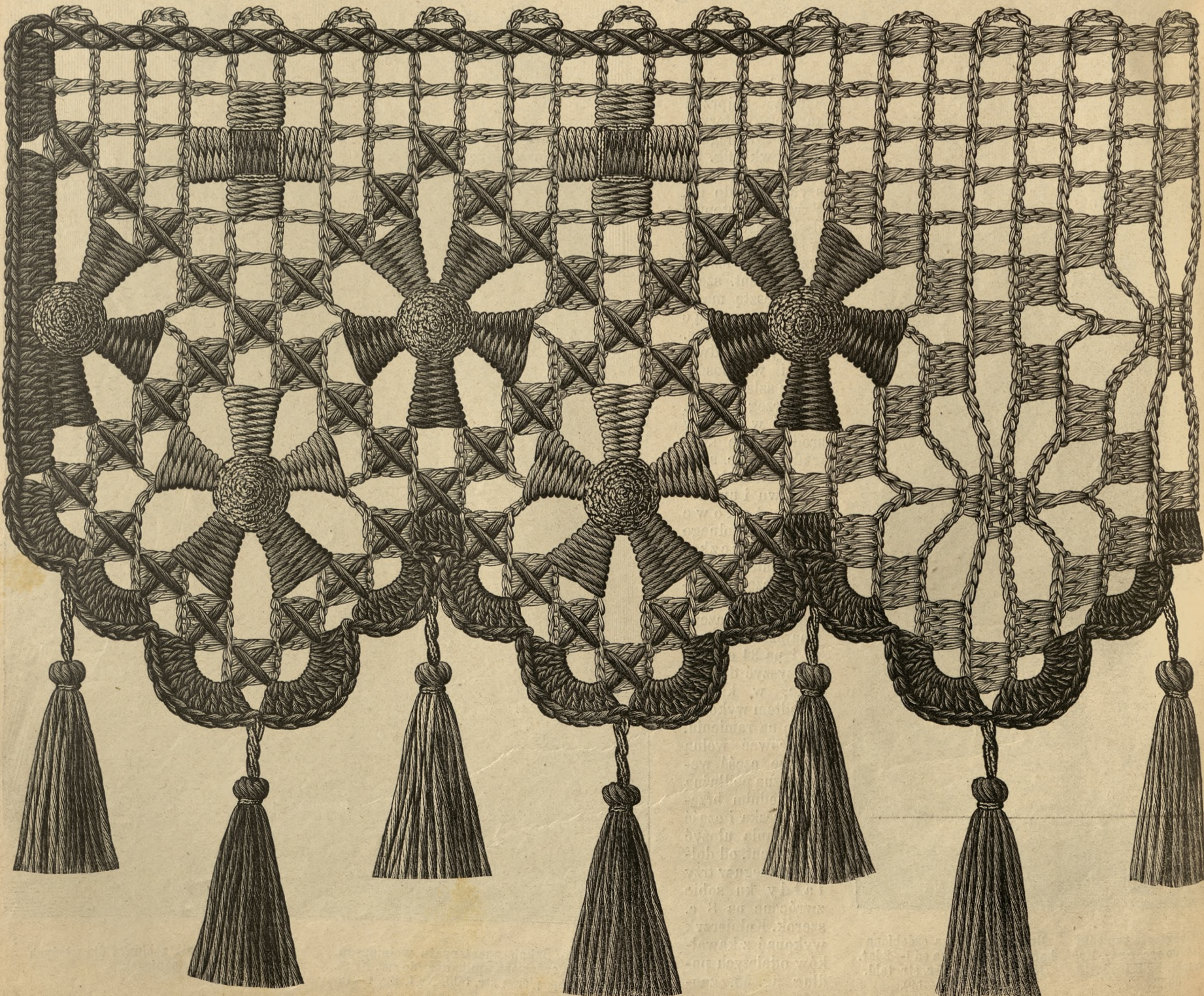
Odp. pani Maryi Gajd...

List pani w interesie sukni fularowej posłałam dla załatwienia do magazynu pana Herzego.

Odp. prenum. z Podola.

O fason guni góralskiej dla chłopczyka zechce się pani udać do magazynu ubiorów dzieciennych pani Pawlik, ulica Trębacka, dom Scheiblerów. Wątpię, aby „la Mode illustrée“, której reprodukuje jest „Bluszcz“ polski, podał w przyszłości tę góralską formę.

UWAGA. Do dzisiejszego numeru dołącza się tablica krojów, odnosząca się do wzorów w tym i w przyszłym N-rze „Bluszczu“ podać się mających.



Nr 34. Szlak wykonany szydełkiem do ozdoby kominka, pułek i t. p.